



ศูนย์ปฏิบัติการภาวะฉุกเฉินด้านการแพทย์และสาธารณสุข สำนักงานสาธารณสุขจังหวัดประจวบคีรีขันธ์ กรณี โรคติดเชื้อไวรัสโคโรนา 2019

ฉบับที่ 364 EOC ครั้งที่ 197 วันที่ 14 กุมภาพันธ์ 2564 เวลา 09.00

สถานการณ์ต่างประเทศ พบผู้ป่วยยืนยัน ใน 219 ประเทศ/

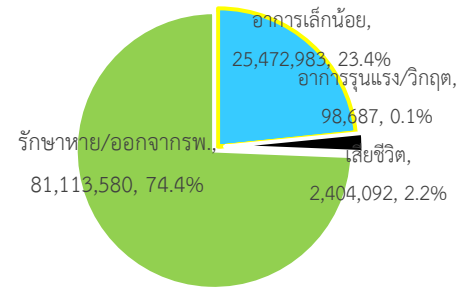
ดินแดน/2 เรือสำราญ ไม่พบประเทศ/ดินแดนที่พบผู้ป่วยใหม่

พบผู้ป่วยทั่วโลก 109,089,342 ราย เสียชีวิต 2,404,092 ราย อัตราป่วยตาย ร้อยละ 2.2

รักษาหาย/ออกจาก รพ. 81,113,580 ราย ร้อยละ 74.4

ผู้ป่วยที่กำลังรักษา อาการเล็กน้อย ร้อยละ 23.4 อาการรุนแรง/วิกฤติ ร้อยละ 0.1

ลำดับประเทศ ที่พบโรคติดเชื้อไวรัสโคโรนา 2019 สูงสุด ดังนี้



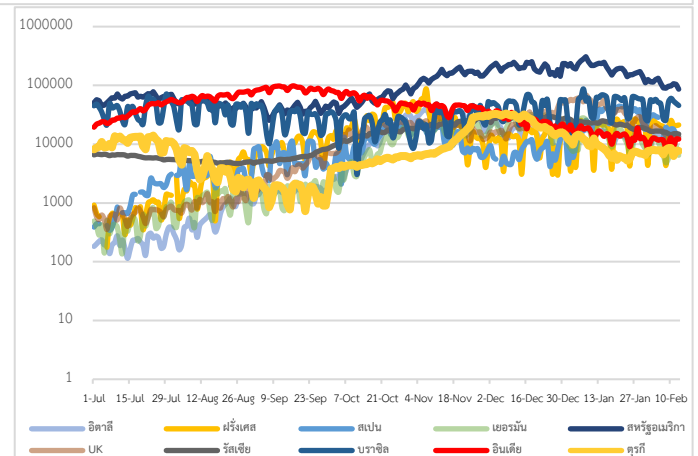
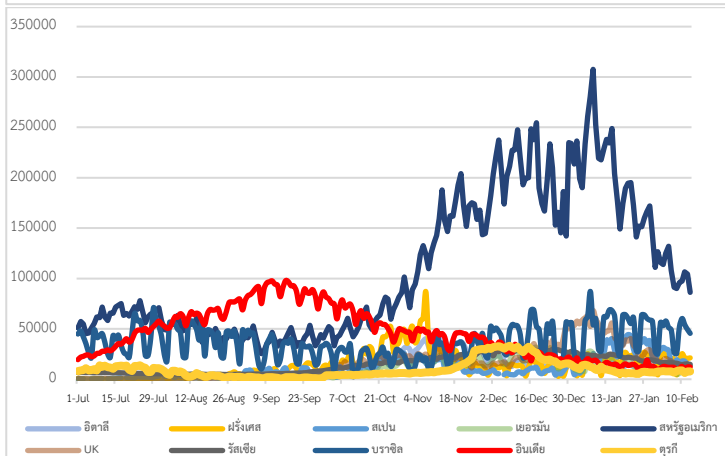
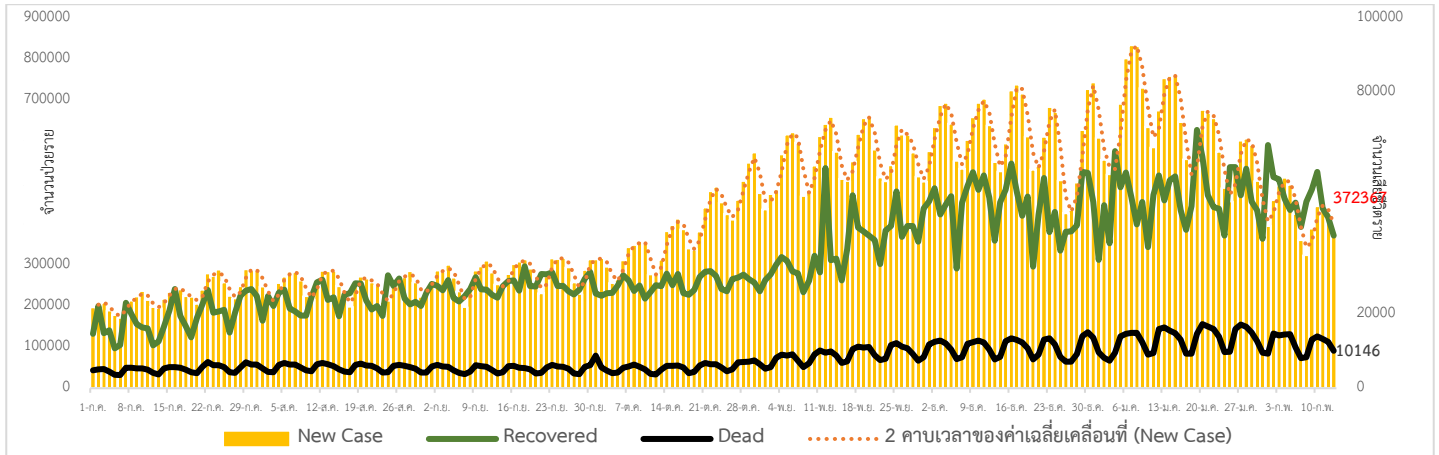
ประเทศ/อื่นๆ	รวมป่วย	ป่วยใหม่	รวมเสียชีวิต	%	เสียชีวิตใหม่	รักษาหาย	%	อาการรุนแรง	อัตราป่วย 1M pop	อัตราตาย 1M pop	อัตราตรวจ 1M pop
สหรัฐอเมริกา	28,196,964	86,275	496,063	1.76	2,272	18,153,126	64.4	19,555	84,877	1,493	1,007,815
แคลิฟอร์เนีย	3,465,979	8,765	46,855	1.35	411						
เท็กซัส	2,569,324	9,211	41,406	1.61	269						
อินเดีย	10,904,738	12,188	155,673	1.43	85	10,609,788	97.3	8,944	7,854	112	148,034
บราซิล	9,811,255	45,561	238,647	2.43	1,046	8,710,840	88.8	8,318	45,955	1,118	133,959
รัสเซีย	4,057,698	14,861	79,696	1.96	502	3,577,907	88.2	2,300	27,798	546	728,900
สหราชอาณาจักร	4,027,106	13,308	116,908	2.90	621	2,125,331	52.8	2,943	59,128	1,717	1,189,938
ฝรั่งเศส	3,448,617	21,231	81,647	2.37	199	238,753	6.9	3,337	52,761	1,249	737,525
สเปน	3,056,035		64,747	2.12		N/A	N/A	4,432	65,347	1,384	765,137
อิตาลี	2,710,819	13,532	93,356	3.44	311	2,216,050	81.7	2,062	44,876	1,545	595,350
ตุรกี	2,579,896	7,706	27,377	1.06	93	2,468,419	95.7	1,235	30,387	322	369,988
เยอรมนี	2,336,905	6,483	65,415	2.80	379	2,112,000	90.4	3,736	27,837	779	497,419
ประเทศกลุ่ม ASEAN											
อินโดนีเซีย	1,210,703	8,844	32,936	2.72	280	1,016,036	83.9		4,397	120	36,414
ฟิลิปปินส์	547,255	1,960	11,507	2.10	12	500,781	91.5	807	4,953	104	75,023
มาเลเซีย	261,805	3,499	958	0.37	5	209,289	79.9	263	8,025	29	168,716
พม่า	141,585	42	3,188	2.25		130,103	91.9		2,591	58	45,303
สิงคโปร์	59,786	9	29	0.05		59,604	99.7	1	10,170	5	1,156,649
ประเทศไทย	24,405	126	80	0.33		21,180	86.8	1	349	1	17,421
เวียดนาม	2,195	53	35	1.59		1,529	69.7		22	0.4	15,627
กัมพูชา	479			0.00		463	96.7		28		25,383
บรูไน	184		3	1.63		175	95.1		418	7	215,766
ลาว	45			0.00		41	91.1		6		14,604

เขตติดโรคติดต่ออันตราย

1. สาธารณรัฐอิตาลี 2. สาธารณรัฐอิสลามอิหร่าน
 3. มาเลเซีย 4. ราชอาณาจักรกัมพูชา 5. สาธารณรัฐประชาธิปไตยประชาชนลาว 6. สาธารณรัฐอินโดนีเซีย 7. สาธารณรัฐแห่งสหภาพพม่า

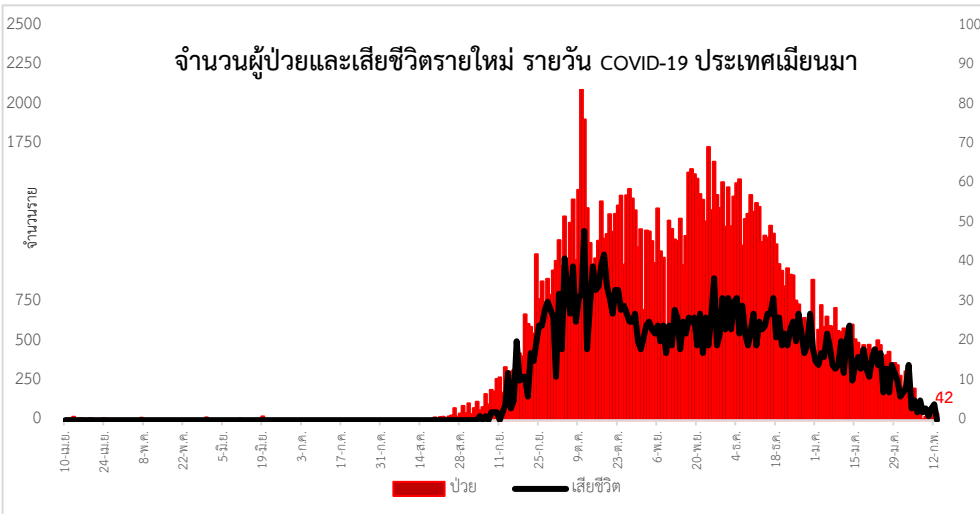
*เขตติดโรคติดต่ออันตราย ฉบับที่ 3 (ประกาศกระทรวงสาธารณสุข เรื่อง ยกเลิกท้องถิ่นนอกราชอาณาจักรที่เป็นเขตติดโรคติดต่ออันตรายกรณีโรคติดเชื้อไวรัสโคโรนา 2019 หรือโรคโควิด 19 (Coronavirus Disease 2019 (COVID-19)) พ.ศ.2563
 ประกาศยกเลิกสาธารณรัฐเกาหลี (Republic of Korea) และสาธารณรัฐประชาชนจีน (People's Republic of China) รวมถึงเขตบริหารพิเศษมาเก๊า (Macao) และเขตบริหารพิเศษฮ่องกง (Hong Kong) จากการเป็นท้องถิ่นนอกราชอาณาจักรที่เป็นเขตติดโรคติดต่ออันตราย

แนวโน้มจำนวนผู้ป่วย ผู้รักษาหาย/ออกจากโรงพยาบาลและผู้เสียชีวิต รายใหม่ โรคติดเชื้อไวรัสโคโรนา 2019 ทั่วโลก



Coronavirus Disease 2019 (COVID-19) Surveillance Dashboard (Myanmar)

၁၀၀၀၀၀၀၀၀၀၀၀၀၀ (Total Specimens Tested) **2,475,208**
 ၁၀၀၀၀၀၀၀၀၀၀၀၀ (Total PUI) **15,581**
 ပိုးတွေ့ (Lab Confirmed) **141,585**
 ပိုးတွေ့သေဆုံးသူ (Death among Lab Confirmed) **3,188**



Map of Myanmar showing COVID-19 cases by region. A table provides daily new cases and recoveries by region for the 13th day of the month.

จังหวัด	รายใหม่	สะสม
พม่า	0	217/1
ยะลา	0	385/3
เกาะสอง	0	39
รวม	0	641/4



รายงานสถานการณ์ COVID-19 ในประเทศไทย

ระลอกใหม่ ประเทศไทย ตั้งแต่วันที่ 15 ธ.ค. 63 - 13 ก.พ. 64

ผู้ป่วยรายใหม่วันนี้	ผู้ป่วยยืนยันสะสม	หายป่วยแล้ว	เสียชีวิต
+126 ราย	20,168 ราย	17,003 ราย	0 คน
ติดเชื้อในประเทศ 116 ราย ติดเชื้อจากต่างประเทศ 10 ราย	- ผู้ป่วยจากระบบฯ 5,501 ราย - ค้นหาเชิงรุกในชุมชน 13,833 ราย - จากต่างประเทศ 834 ราย	เพิ่มขึ้น 733 ราย ร้อยละ (Percentage) 84.31%	เสียชีวิตสะสม 20 คน ร้อยละ (Percentage) 0.10%

ประวัติเสี่ยง

ผู้ป่วยรายใหม่ จากระบบเข้า-วังและระบบบริการฯ	37 ราย
ค้นหาผู้ติดเชื้อเชิงรุกในชุมชน	79 ราย
ผู้ที่เดินทางจากต่างประเทศ (คัดกรอง ณ ท่าอากาศยาน/Quarantine) จาก คุกกี้ 1 ราย เม็กซิโก 1 ราย สหรัฐอเมริกา 2 ราย สหราชอาณาจักรแอมสเตอร์ดัม 2 ราย มาเลเซีย 1 ราย สหรัฐอเมริกา 1 ราย คุกกี้ 1 ราย อินเดีย 1 ราย	10 ราย
รวม 126 ราย	



ผู้ป่วยรักษาอยู่

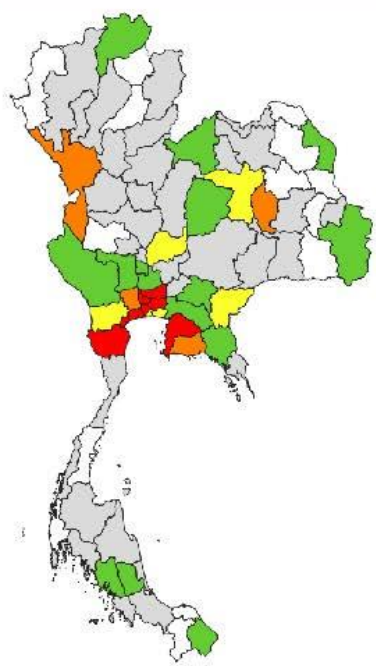
3,145 ราย

ใน รพ. 1,095 ราย | รพ.สนาม 2,050 ราย

สถานการณ์การแพร่ระบาดของไวรัสโควิด-19 ในประเทศ ตั้งแต่ 15 ธ.ค. 2563 - 13 ก.พ. 2564 อยู่ที่ 20,168 ราย ติดเชื้อภายในประเทศ 5,501 ราย ค้นหาคัดกรองเชิงรุกในชุมชน 13,833 ราย ผู้เดินทางจากต่างประเทศ 834 ราย ผู้ป่วยรักษาหาย 970 ราย ยอดผู้เสียชีวิตสะสมอยู่ที่ 20 ราย



แผนที่แสดงจังหวัดการพบผู้ติดเชื้อในช่วง 28 วันที่ผ่านมา



(วันที่ 17 มกราคม - 13 กุมภาพันธ์ 2564)

กลุ่มจังหวัดที่ไม่พบผู้ติดเชื้อ	จำนวน
□ จังหวัดที่ไม่เคยมีผู้ติดเชื้อ	14
□ จังหวัดที่ไม่พบผู้ติดเชื้อมากกว่า 28 วัน	32
■ จังหวัดที่ไม่พบผู้ติดเชื้อในช่วง 15 - 28 วันที่ผ่านมา	15
■ จังหวัดที่ไม่พบผู้ติดเชื้อในช่วง 7 - 14 วันที่ผ่านมา	5

กลุ่มจังหวัดที่พบผู้ติดเชื้อ	จำนวน
■ จังหวัดที่พบผู้ติดเชื้อในช่วง 3 - 6 วันที่ผ่านมา	4
■ จังหวัดที่พบผู้ติดเชื้อในช่วง 1 - 2 วันที่ผ่านมา	7

ผลงานการเฝ้าระวัง คัดกรองและค้นหาผู้ป่วยสงสัยโรคติดเชื้อไวรัสโคโรนา 2019 จังหวัดประจวบคีรีขันธ์

1. การคัดกรองวัดอุณหภูมิในผู้ที่เดินทางมาจากพื้นที่ระบาด เส้นทางเข้า-ออก ในจังหวัดประจวบคีรีขันธ์

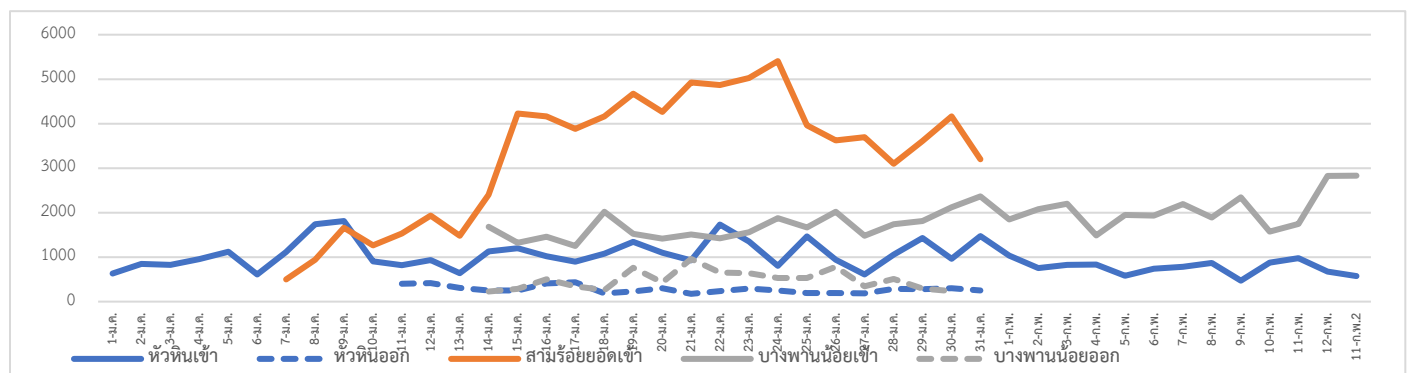
1.1 จุดคัดกรองด่านท่าเรือประจวบคีรีขันธ์ 13 กุมภาพันธ์ 2564 เรือ MV.SEA ANGEL มาจากท่า KOHSICHANG ประเทศไทย คัดกรองชาวตุรกี 19 ราย ไม่พบผู้มีอาการ สวมคัดกรองตั้งแต่วันที่ 1 กุมภาพันธ์ 2563 – 13 กุมภาพันธ์ 2564 คัดกรองทั้งหมด 3,757 ราย

- จุดคัดกรองด่านพรมแดนสิงขร อำเภอเมือง 5 กุมภาพันธ์ 2564 คัดกรองผู้ขนส่งสินค้า ชาวไทย จำนวน 90 คน ยานพาหนะจำนวน 48 คัน ไม่พบผู้มีอาการ สวมคัดกรองตั้งแต่วันที่ 3 กรกฎาคม 2563 – 5 กุมภาพันธ์ 2564 คัดกรองผู้ขนส่งสินค้าทั้งหมด 9,220 ราย ยานพาหนะทั้งหมด 6,065 คัน

1.2 จุดตรวจควบคุมการแพร่ระบาดของโรคติดเชื้อไวรัสโคโรนา 2019 (โควิด-19) เส้นทางเข้าออกจังหวัดประจวบคีรีขันธ์

จุดตรวจควบคุม	วันนี้	ขา เข้า	ขา ออก	สะสม	ผู้มีอาการ สะสม	ส่งต่อ		นอก จังหวัด
						ในจังหวัด	ตรวจ	
อ.หัวหิน (เปิดด่าน 22 ธ.ค.63)	573	573	-	52,595	2	1	0	1
อ.สามร้อยยอด (เปิดด่าน 9 ม.ค.64)	-	-	-	78,048	0	0	0	0
อ.บางสะพานน้อย (เปิดด่าน 7 ม.ค.64)	2,831	2,831	-	75,116	0	0	0	0
รวม	3,404	3,404	-	205,759	2	1	-	1

แนวโน้มการคัดกรองรายวัน จุดตรวจฯ โควิด-19 ด้านตรวจเส้นทางเข้าออก จ.ประจวบคีรีขันธ์



2. ผลการเฝ้าระวัง ค้นหา เชิงรุกในกลุ่มเสี่ยงป่วยโรค โควิด-19 ตรวจด้วยวิธี RT-PCR จังหวัดประจวบคีรีขันธ์

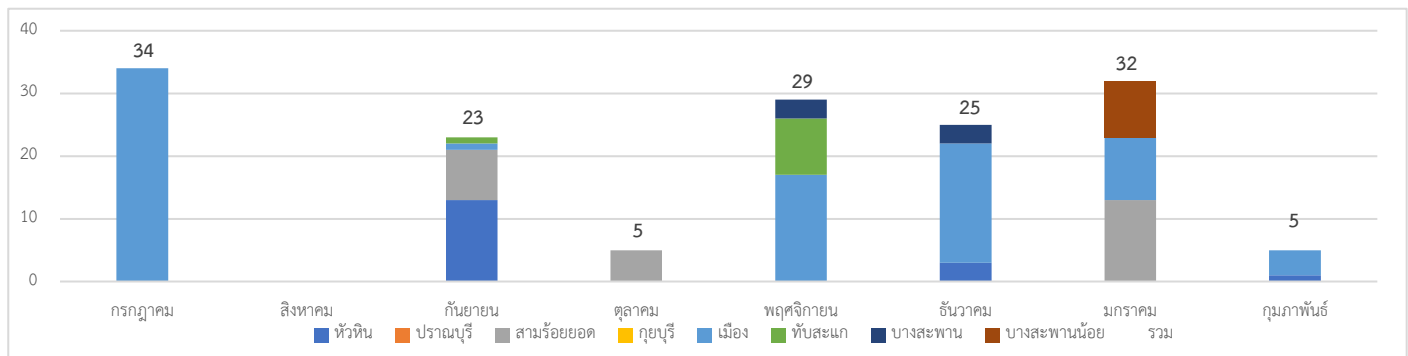
2.1 การสุ่มตรวจชาวเมียนมาที่เดินทางมากับรถขนส่งสินค้าที่เขตรอยต่อไทย-เมียนมา (No man Land) ก่อนถึงช่องทางด่านผ่อนปรนพิเศษด่านสิงขร

วันที่	จำนวนตรวจ RT-PCR (พม่า)		ผลตรวจ
	ผู้ขนส่งสินค้า	ยานพาหนะ	
12 ตุลาคม- 21 ธันวาคม 2563	244/1088	183/592	ไม่พบเชื้อ
รวม	244	183	ไม่พบเชื้อ

2.2 การตรวจชาวต่างด้าวที่ถูกจับกุมกรณีหลบหนีเข้าเมือง เร่ร่อน และชาวไทยที่ลักลอบข้ามแดนจากประเทศเมียนมา สะสม ตั้งแต่ 13 กรกฎาคม 2563 - 11 กุมภาพันธ์ 2564 38 เหตุการณ์ จำนวน 153 ราย ไม่พบผู้ติดเชื้อ 153 ราย

เหตุการณ์ล่าสุด เดือน กุมภาพันธ์ 2564	ตรวจ RT-PCR	ผลตรวจ
2 ก.พ.64 กรณีชาวเมียนมา เดินทางผิดกฎหมาย ทางช่องทางธรรมชาติ ม.6 บ้านด่านสิงขร ต.คลองวาฬ อ.เมือง	3	ไม่พบเชื้อ
3 ก.พ.64 กรณีชาวเมียนมา เดินทางผิดกฎหมาย เดินทางจากต.คลองโคน อ.เมือง จ.สมุทรสงคราม โดยรถตู้โดยสารประจำทาง จับได้ที่ด่านตรวจคนเข้าเมือง ม.3 ต.หินเหล็กไฟ อ.หัวหิน	1	ไม่พบเชื้อ
11 ก.พ.64 กรณีชาวเมียนมา หลบหนีเข้าเมืองผิดกฎหมาย เดินทางมาจาก มะริด เข้าทางช่องทางธรรมชาติ ม.6 บ้านด่านสิงขร ต.คลองวาฬ อ.เมือง	1	ไม่พบเชื้อ

แนวโน้มการตรวจชาวต่างด้าวที่ถูกจับกุมกรณีหลบหนีเข้าเมือง จำแนกรายอำเภอ จ.ประจวบคีรีขันธ์



2.3 การตรวจค้นหาเชิงรุกกลุ่มเสี่ยงแรงงานต่างด้าวที่มีความเสี่ยง (Active Surveillance)

2.3.1 สรุปผลการสุ่มตรวจหาเชื้อไวรัสโคโรนา 2019 ในกลุ่มแรงงานต่างด้าวที่มีความเสี่ยง สะสมตั้งแต่ วันที่ 20 ธันวาคม 2563 ถึงวันที่ 28 มกราคม 2564 จำนวน 1,189 ราย

อำเภอ	เข้ามาตั้งแต่ 1 ธ.ค.	เข้ามาตั้งแต่ 1 พ.ย.	ตรวจทั้งหมด	ผลตรวจ ไม่พบเชื้อ
หัวหิน	56	26	82	82
ปราณบุรี	135	70	205	205
สามร้อยยอด	245	65	310	310
กุยบุรี	50	40	90	90
เมือง	136	58	194	194
ทับสะแก	10	11	21	21
บางสะพาน	109	140	249	249
บางสะพานน้อย	20	18	38	38
รวม	811	378	1,189	1,189

2.3.2 ผลการดำเนินการสุ่มตรวจหาเชื้อไวรัสโคโรนา 2019 ในกลุ่มแรงงานที่มีความเสี่ยง 13 กุมภาพันธ์ จำนวน 5 ราย
 สะสมตั้งแต่ วันที่ 4 กุมภาพันธ์ 2564 จำนวน 271 ราย ไม่พบเชื้อ 271 ราย

อำเภอ	วันที่	สถานที่	จำนวน ตรวจ (ราย)	ผลตรวจ	
				ไม่พบเชื้อ	รอผล
หัวหิน	9 ก.พ.64	พนักงานขับรถขนส่งสาธารณะ (รถตู้, รถทัวร์) ท่ารถหัวหิน	11	11	0
	10 ก.พ.64	พนักงานขับรถขนส่งสาธารณะ ท่ารถหัวหิน	16	16	0
ปราณบุรี	10 ก.พ.64	พนักงานขับรถสาธารณะ ท่ารถปราณบุรี	26	26	0
	11 ก.พ.64	พนักงานขับรถสาธารณะ ท่ารถปราณบุรี	14	14	0
สามร้อยยอด	5 ก.พ.64	แรงงานต่างด้าว สัญชาติเมียนมา 20 ราย สัญชาติลาว 10 ราย ไร้สัปดาห์ ม.7 ต.ไร่ใหม่, ม.3 ต.ไร่เก่า และ ม.6 ต.ศาลาลัย	30	30	0
	8 ก.พ.64	- แรงงานต่างด้าว สัญชาติกัมพูชา หจก.โชค ทองภัทร 10 ราย - แรงงานต่างด้าว สัญชาติเมียนมา บริษัท ATC ทราฟฟิค 9 ราย	19	19	0
กุยบุรี	9 ก.พ.64	แรงงานต่างด้าว สัญชาติเมียนมา - รง.ผลไม้กระป๋องประจวบม.7 ต.กุยบุรี 4 ราย - รง.สยามฟรุตการ์เดนม.11 ต.หาดขาม 3 ราย - รง.กุยบุรีผลไม้กระป๋อง ม.7 ต.กุยบุรี 17 ราย - รง.มาลีเจริญทรัพย์ผลไม้ ม.7 ต.กุยบุรี 1 ราย	25	25	0
เมือง	4 ก.พ.64	พนักงานขับรถขนส่ง ท่ารถตู้ประจวบคีรีขันธ์	27	27	0
	8 ก.พ.64	- พนักงานขับรถขนส่ง ท่ารถตู้ประจวบคีรีขันธ์ 41 ราย - แรงงานต่างด้าว สัญชาติเมียนมา สถาน ประกอบการชัชวาลกิตติพันธ์ ม.10 ต.อ่าวน้อย 5 ราย - พนักงานขับรถขนส่งปลา ไปจ.สมุทรสาคร แพปลา ม.2 ต.อ่าวน้อย 13 ราย	59	59	0
	10 ก.พ.64	- พนักงานขับรถสาธารณะ ท่ารถ ประจวบคีรีขันธ์ 14 ราย - แรงงานต่างด้าว สัญชาติเมียนมา หจก. จาดูรงค์ รุ่งเรือง ม.4 ต.อ่าวน้อย 5 ราย	24	24	0

		- แร้งงานต่างด้าว สัญชาติเมียนมา หจก. 44 วิศวกรรม ม.11 ต.อ่าวน้อย 5 ราย			
ทับสะแก	13 ก.พ.64	- ช่างมาทำห้อง negative pressure ที่ รพ.ทับสะแก เดินทางมาจาก กรุงเทพมหานคร	5	5	0
บางสะพาน	9 ก.พ.64	พนักงานขับรถขนส่ง (บางสะพาน-กรุงเทพ) ท่ารถทัวร์บางสะพาน	10	10	0
	10 ก.พ.64	พนักงานขับรถสาธารณะ (บางสะพาน- กรุงเทพ) ท่ารถทัวร์บางสะพาน	5	5	0
รวม			271	271	0

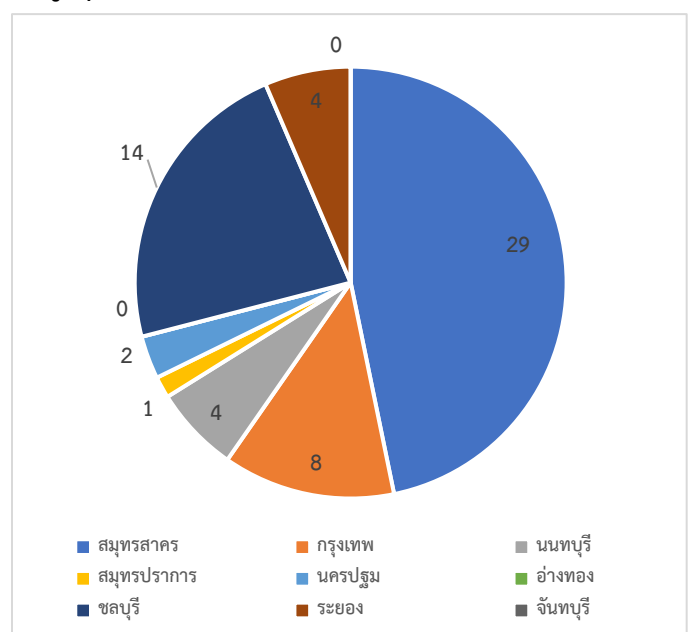
2.4 การค้นหาเชิงรุกกลุ่มเสี่ยง ผู้ต้องขังรายใหม่ เรือนจำจังหวัดประจวบคีรีขันธ์ ตั้งแต่ 16 ธันวาคม 2563 สะสม 325 ราย

วันที่	สัญชาติ		รวมรับใหม่	ตรวจ RT-PCR	ผลตรวจ	
	ไทย	ต่างด้าว			ไม่พบเชื้อ	รอผล
16 ธ.ค 63 -3 ม.ค 64	15	16	31	31	31	0
5 , 8 ม.ค.64	82	2	84	84	84	0
12 , 15 ม.ค.64	37	3	40	40	40	0
19, 22 ม.ค.64	42	1	43	43	43	0
26, 29 ม.ค.64	37	2	39	39	39	0
2, 5 ก.พ.64	33	2	35	35	35	0
9 ก.พ.64	22	1	23	23	23	0
11 ก.พ.64	26	4	30	30	30	0
รวม	294	31	325	325	325	0

หมายเหตุ : ตรวจทุกวันอังคาร และศุกร์ ของทุกสัปดาห์

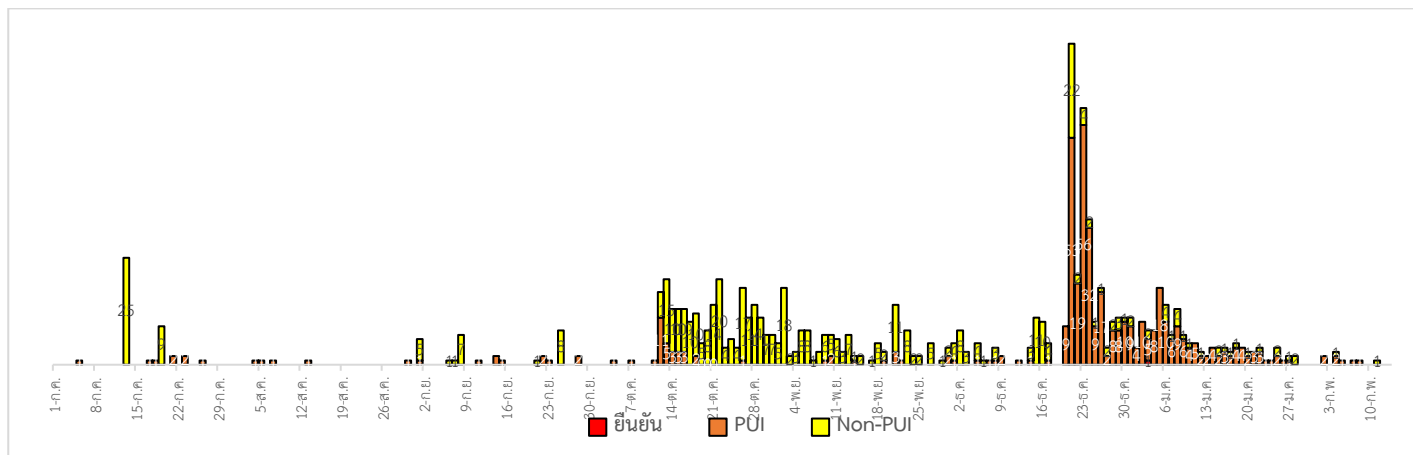
2.5 การค้นหาเชิงรุกกลุ่มเสี่ยง ผู้ที่เดินทางมาจากจังหวัดพื้นที่ระบาดสูงสุด (9 จังหวัดที่มีการระบาดสูงสุด) สะสมตั้งแต่ 6 ม.ค.64

อำเภอ	วันนี้	สะสม	ผลไม่พบ เชื้อ	รอผล
หัวหิน	0	1	1	
ปราณบุรี	0	1	1	
สามร้อยยอด	0	2	2	
กุยบุรี	0	0	0	
เมือง	0	14	14	
ทับสะแก	0	13	13	
บางสะพาน	0	20	20	
บางสะพานน้อย	0	11	11	
รวม	0	62	62	0



3.ผลการเฝ้าระวัง ค้นหาเชิงรับ ผู้ป่วยสงสัย โควิด-19 จังหวัดประจวบคีรีขันธ์

3.1 การตรวจผู้ป่วยเข้าเกณฑ์สอบสวน (PUI) และ ผู้ป่วยยืนยันโรคติดเชื้อไวรัสโคโรนา 2019

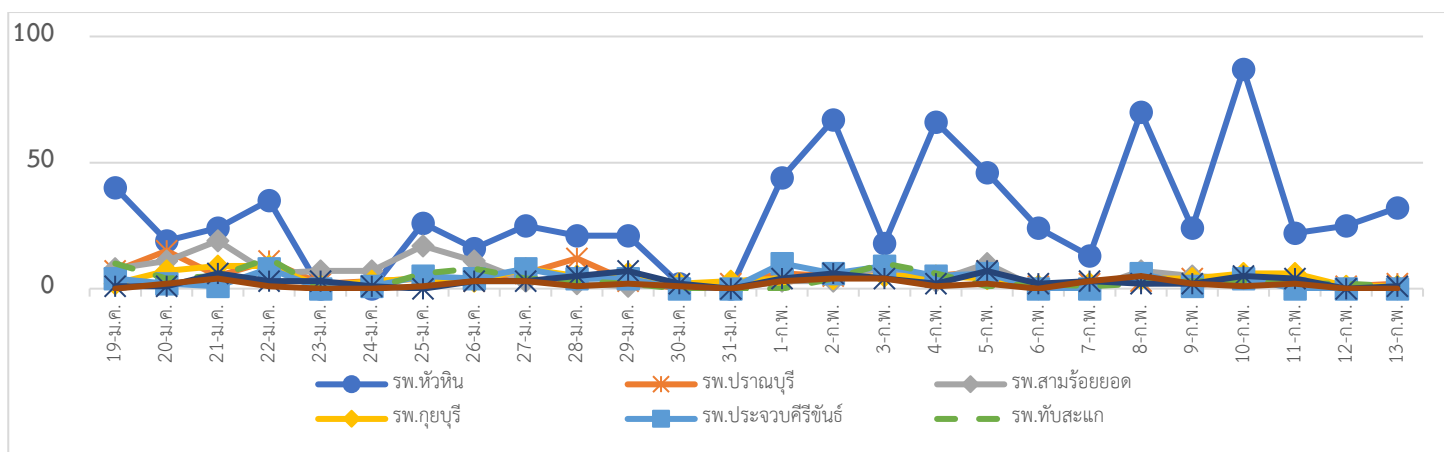


รายละเอียดการรับแจ้งผู้ป่วยเฝ้าระวังรายใหม่ วันที่ 13 กุมภาพันธ์ 2564 PUI จำนวน 0 ราย

อำเภอ	รายละเอียด	ผลตรวจ
-	-	-

จำนวนผู้ป่วยที่มาใช้บริการ ARI Clinic ได้รับการคัดกรอง COVID-19 จ.ประจวบคีรีขันธ์

หน่วยบริการ	จำนวนผู้ป่วยที่มาใช้บริการที่ ARI Clinic 13 ก.พ.64					จำนวนผู้ป่วยที่มาใช้บริการที่ ARI Clinic สะสม 19 ม.ค.				
	จำนวนทั้งหมด	PUI ส่งตรวจ	ARI สุ่มตรวจ	จำนวนผู้โรคปอดอักเสบ	ตรวจหาเชื้อโควิด-19	จำนวนทั้งหมด	PUI ส่งตรวจ	ARI สุ่มตรวจ	จำนวนผู้โรคปอดอักเสบ	ตรวจหาเชื้อโควิด-19
รพ.หัวหิน	32	0	0	0	0	767	5	0	2	2
รพ.ปราณบุรี	2	0	0	0	0	125	3	1	4	1
รพ.สามร้อยยอด	0	0	0	0	0	140	2	0	0	0
รพ.กุยบุรี	1	0	0	0	0	109	0	0	4	1
รพ.ประจวบคีรีขันธ์	0	0	0	0	0	88	13	0	4	4
รพ.ทับสะแก	1	0	0	0	0	91	8	0	3	3
รพ.บางสะพาน	1	0	0	0	0	77	0	0	0	0
รพ.บางสะพานน้อย	0	0	0	0	0	45	1	3	0	0
รวม	37	0	0	0	0	1,442	32	4	17	11



4.การติดตาม แยกกัก กักกัน คุ่มไว้สังเกต ผู้ป่วยเข้าเกณฑ์สอบสวนโรค ผู้สัมผัสเสี่ยงสูงและผู้ที่มีเหตุสงสัยว่าเป็นโควิด-19

4.1 การติดตามผู้ป่วยเข้าเกณฑ์สอบสวนโรคติดเชื้อไวรัสโคโรนา 2019 ผู้สัมผัส และผู้ที่เดินทางมาจากพื้นที่เสี่ยง

อำเภอ	PUI			ผู้สัมผัสเสี่ยงสูง		
	ทั้งหมด	ครบ	กำลังติดตาม	ทั้งหมด	ครบ	กำลังติดตาม
หัวหิน	67	65	2	16	16	0
ปราณบุรี	21	21	0	1	1	0
สามร้อยยอด	21	21	0	8	8	0
กุยบุรี	26	26	0	0	0	0
เมือง	140	140	0	132	132	0
ทับสะแก	31	30	1	1	1	0
บางสะพาน	51	50	1	26	26	0
บางสะพานน้อย	4	4	0	1	1	0
รวม	361	357	4	185	185	0










4.2 การติดตาม HOME QUARANTINE/SELF QUARANTINE ผู้เดินทางจากพื้นที่การระบาดและควบคุมสูงสุด

ใน จ.ประจวบคีรีขันธ์

อำเภอ	จำนวนที่คัดกรอง		อยู่ระหว่างติดตาม	ติดตามครบ 14 วัน/จบการติดตาม	พบผิดปกติ	ส่งตรวจ	ผลพบเชื้อ
	รายใหม่	สะสม					
หัวหิน	0	44	3	41	0	0	0
ปราณบุรี	5	167	17	150	0	0	0
สามร้อยยอด	0	228	11	217	0	0	0
กุยบุรี	1	19	5	14	0	0	0
เมือง	0	370	9	361	3	3	0
ทับสะแก	2	255	24	231	0	0	0
บางสะพาน	0	361	0	361	0	0	0
บางสะพานน้อย	0	386	4	382	1	1	0
รวม	8	1,830	73	1,757	4	4	0

หมายเหตุ : เริ่ม SELF QUARANTINE ใน 5 จังหวัด (สมุทรสาคร, กรุงเทพมหานคร, สมุทรปราการ, ปทุมธานี, นนทบุรี) ตั้งแต่ 1 กุมภาพันธ์ 2564

สรุปผลการดำเนินงานเฝ้าระวังผู้ป่วยโรคติดเชื้อไวรัสโคโรนา 2019 จังหวัดประจวบคีรีขันธ์ ตั้งแต่ 17 ธ.ค.2563

กลุ่มตรวจ RT-PCR COVID-19	รายใหม่	สะสม	ไม่พบเชื้อ	รอผล
 กลุ่มเข้าเกณฑ์สอบสวนโรค	0	361	361	0
 กลุ่มผู้ป่วยโรคปอดบวม	0	192	192	0
 ผู้สัมผัสใกล้ชิดผู้ป่วยยืนยัน	0	181	181	0
 ค้นหาเชิงรุก Active Surveillance	5	1,460	1,460	0
 ต่างดาวหลบหนีเข้าเมือง	0	153	153	0
 ผู้ขนส่งสินค้าไทย-พม่า	0	244	244	0
 ผู้ต้องขังรายใหม่เรือนจำ	0	325	325	0
 ผู้เดินทางจากพื้นที่ระบาดสูง	0	62	62	0
 คัดกรองก่อนทำหัตถการ	5	443	443	0
รวม	10	3,421	3,421	0

สรุปผู้ป่วยยืนยันโรคติดเชื้อไวรัสโคโรนา 2019 จังหวัดประจวบคีรีขันธ์

ปี 2563 จำนวนผู้ป่วย 17 ราย รักษาหาย 15 ราย (รายสุดท้ายวันที่ 3 เม.ย.2563) เสียชีวิต 2 ราย

ผู้ป่วยยืนยันพบเชื้อระลอกใหม่ ตั้งแต่ 17 ธ.ค. 63		กำลังรักษา	อาการรุนแรง	รักษาหาย/ออกจาก รพ.	เสียชีวิต
รายใหม่	สะสม				
0	1	0	0	1	0

*ไม่พบผู้ติดเชื้อรายใหม่ในจังหวัดประจวบคีรีขันธ์ เป็นวันที่ 42

มาตรการในจังหวัดประจวบคีรีขันธ์

1. ทุกโรงพยาบาล/โรงพยาบาลส่งเสริมสุขภาพตำบล จัดทำป้ายคัดกรองไว้ที่ OPD/ ER ทั้งในเวลาและนอกเวลา
2. ทุกโรงพยาบาลกำหนดเส้นทางเคลื่อนย้ายผู้ป่วยที่เข้าเกณฑ์สอบสวนโรคและซ้อมการเคลื่อนย้ายผู้ป่วย
3. กำหนดห้องแยกผู้ป่วย (ห้องพิเศษ) และเตรียม Cohort Ward
4. กำหนดทีมงาน/ ฝึกซ้อมการใส่ชุด PPE และการทำลายเชื้อ
 - ทีมแพทย์รักษา - ทีมพยาบาล
 - ทีมทำความสะอาด - ทีม IC ที่คอยกำกับ
 - ทีม Lab - ทีมสอบสวนโรค
5. จัดเตรียมยา เวชภัณฑ์ และทรัพยากร ให้เหมาะสมและเพียงพอ
6. หากพบผู้ที่เข้าเกณฑ์การสอบสวนโรคให้รักษาไว้ที่ รพ.นั้นๆ
7. ถ้าผู้ป่วย มีอาการหนักขึ้น ให้ส่งต่อตามระบบเดิม โดยต้องรับรักษากันในจังหวัด ถ้าจะออกนอกจังหวัดจะอยู่ในความรับผิดชอบของ เขตสุขภาพที่ 5/ กระทรวงสาธารณสุข
8. สำนักงานสาธารณสุขจังหวัดประจวบคีรีขันธ์ พัฒนาทีม CDCU การใช้ PPE, การทำลายเชื้อ, การสอบสวน, เก็บตัวอย่าง
9. ประชาสัมพันธ์เชิงรุกและการให้ข้อมูลแก่สาธารณะ
 - ให้ประชาชนมีการสวมใส่หน้ากากอนามัยหรือหน้ากากผ้า ในกรณีเข้าไปที่มีคนจำนวนมาก ได้แก่ ตลาด ห้างสรรพสินค้า โรงภาพยนตร์ โรงพยาบาล รถตู้ รถแท็กซี่ เครื่องบิน เป็นต้น

- การกำจัดน้ำกากอนามัย สำหรับประชาชนให้พับแล้วใช้ยางหรือสายที่คล้องหูน้ำกากผูกมัดให้เรียบร้อย แล้วทิ้งใส่ขวดพลาสติกก่อนทิ้งลงถังขยะ

ทีมตระหนักรู้สถานการณ์สำนักงานสาธารณสุขจังหวัดประจวบคีรีขันธ์