



ศูนย์ปฏิบัติการภาวะฉุกเฉินด้านการแพทย์และสาธารณสุข สำนักงานสาธารณสุขจังหวัดประจวบคีรีขันธ์ กรณี โรคติดเชื้อไวรัสโคโรนา 2019

ฉบับที่ 365 EOC ครั้งที่ 198 วันที่ 15 กุมภาพันธ์ 2564 เวลา 09.00

สถานการณ์ต่างประเทศ พบผู้ป่วยยืนยัน ใน 219 ประเทศ/

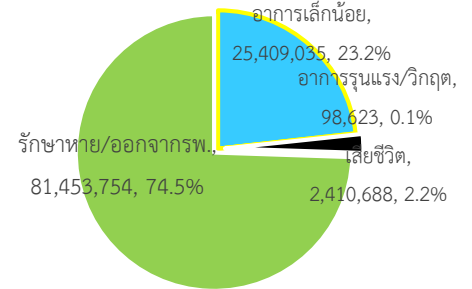
ดินแดน/2 เรือสำราญ ไม่พบประเทศ/ดินแดนที่พบผู้ป่วยใหม่

พบผู้ป่วยทั่วโลก 109,372,100 ราย เสียชีวิต 2,410,688 ราย อัตราป่วยตาย ร้อยละ 2.2

รักษาหาย/ออกจาก รพ. 81,453,754 ราย ร้อยละ 74.5

ผู้ป่วยที่กำลังรักษา อาการเล็กน้อย ร้อยละ 23.2 อาการรุนแรง/วิกฤติ ร้อยละ 0.1

ลำดับประเทศ ที่พบโรคติดเชื้อไวรัสโคโรนา 2019 สูงสุด ดังนี้



ประเทศ/อื่นๆ	รวมป่วย	ป่วยใหม่	รวมเสียชีวิต	%	เสียชีวิตใหม่	รักษาหาย	%	อาการรุนแรง	อัตราป่วย 1M pop	อัตราตาย 1M pop	อัตราตรวจ 1M pop
สหรัฐอเมริกา	28,260,619	63,446	497,134	1.76	1,071	18,221,104	64.5	19,482	85,067	1,496	1,008,726
แคลิฟอร์เนีย	3,471,044	5,065	47,027	1.35	172						
เท็กซัส	2,573,699	4,375	41,535	1.61	129						
อินเดีย	10,916,172	11,434	155,764	1.43	91	10,619,083	97.3	8,944	7,862	112	148,532
บราซิล	9,834,513	23,258	239,294	2.43	647	8,745,424	88.9	8,318	46,063	1,121	133,957
รัสเซีย	4,071,883	14,185	80,126	1.97	430	3,593,101	88.2	2,300	27,895	549	731,639
สหราชอาณาจักร	4,038,078	10,972	117,166	2.90	258	2,160,515	53.5	2,943	59,289	1,720	1,189,921
ฝรั่งเศส	3,465,163	16,546	81,814	2.36	167	238,753	6.9	3,337	53,013	1,252	737,520
สเปน	3,056,035		64,747	2.12		N/A	N/A	4,432	65,347	1,384	765,137
อิตาลี	2,721,879	11,068	93,577	3.44	221	2,225,519	81.8	2,085	45,060	1,549	598,757
ตุรกี	2,586,183	6,287	27,471	1.06	94	2,475,329	95.7	1,230	30,460	324	371,204
เยอรมนี	2,341,701	4,796	65,566	2.80	151	2,119,100	90.5	3,736	27,894	781	497,415
ประเทศกลุ่ม ASEAN											
อินโดนีเซีย	1,217,468	6,765	33,183	2.73	247	1,025,273	84.2		4,422	121	36,544
ฟิลิปปินส์	549,176	1,928	11,515	2.10	8	511,743	93.2	807	4,970	104	75,303
มาเลเซีย	264,269	2,464	965	0.37	7	213,814	80.9	260	8,100	30	169,454
พม่า	141,601	16	3,189	2.25	1	130,331	92.0		2,592	58	45,315
สิงคโปร์	59,800	14	29	0.05		59,621	99.7	1	10,172	5	1,156,624
ประเทศไทย	24,571	166	80	0.33		22,111	90.0	1	351	1	17,421
เวียดนาม	2,228	33	35	1.57		1,532	68.8		23	0.4	15,627
กัมพูชา	479			0.00		463	96.7		28		25,382
บรูไน	184		3	1.63		175	95.1		418	7	215,761
ลาว	45			0.00		41	91.1		6		14,633

เขตติดโรคติดต่ออันตราย

1. สาธารณรัฐอิตาลี 2. สาธารณรัฐอิสลามอิหร่าน
 3. มาเลเซีย 4. ราชอาณาจักรกัมพูชา 5. สาธารณรัฐประชาธิปไตยประชาชนลาว 6. สาธารณรัฐอินโดนีเซีย 7. สาธารณรัฐแห่งสหภาพพม่า

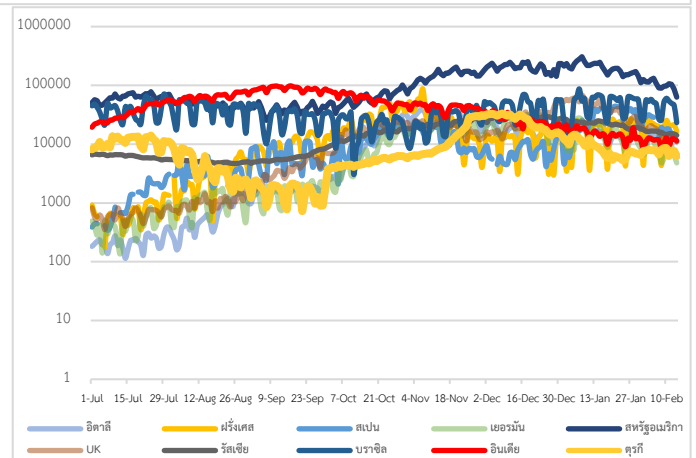
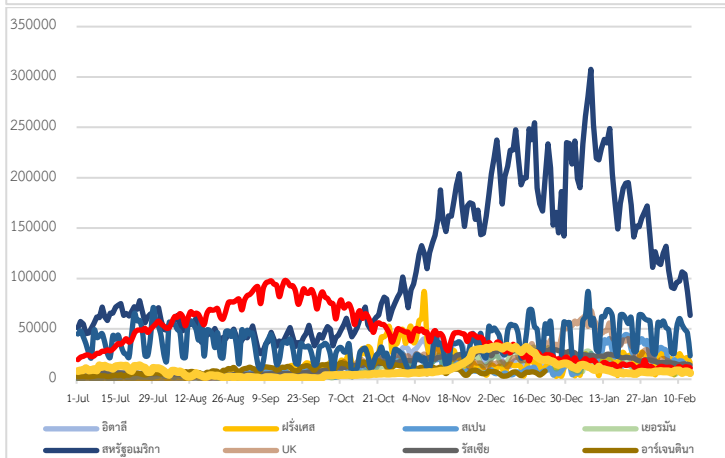
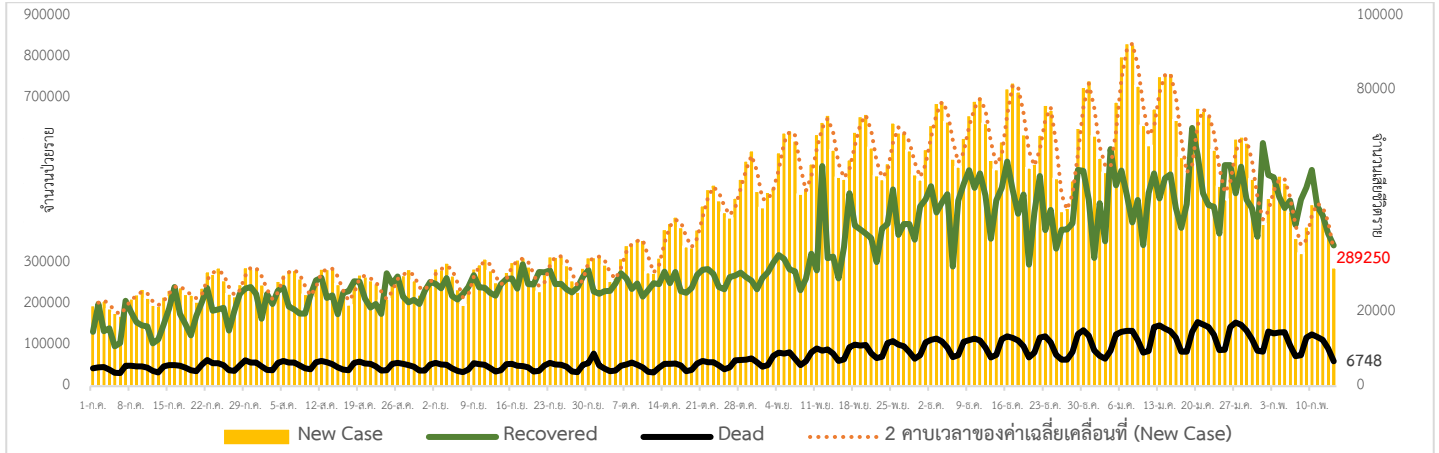
*เขตติดโรคติดต่ออันตราย ฉบับที่ 3 (ประกาศกระทรวงสาธารณสุข เรื่อง ยกเลิกท้องถิ่นนอกราชอาณาจักรที่เป็นเขตติดโรคติดต่ออันตรายกรณีโรคติดเชื้อไวรัสโคโรนา

2019 หรือโรคโควิด 19 (Coronavirus Disease 2019 (COVID-19)) พ.ศ.2563

ประกาศยกเลิกสาธารณรัฐเกาหลี (Republic of Korea) และสาธารณรัฐประชาชนจีน (People's Republic of China) รวมถึงเขตบริหารพิเศษมาเก๊า (Macao)

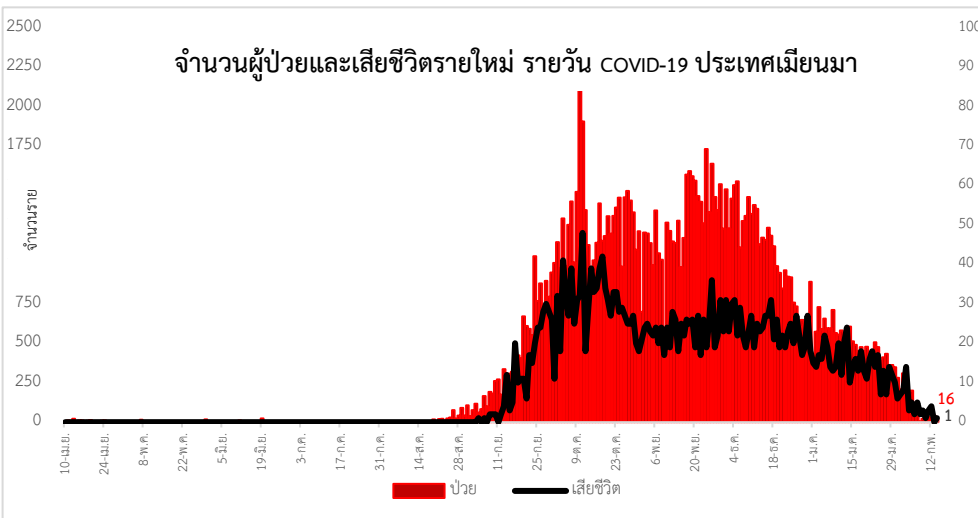
และเขตบริหารพิเศษฮ่องกง (Hong Kong) จากการเป็นท้องถิ่นนอกราชอาณาจักรที่เป็นเขตติดโรคติดต่ออันตราย

แนวโน้มจำนวนผู้ป่วย ผู้รักษาหาย/ออกจากโรงพยาบาลและผู้เสียชีวิต รายใหม่ โรคติดเชื้อไวรัสโคโรนา 2019 ทั่วโลก



Coronavirus Disease 2019 (COVID-19) Surveillance Dashboard (Myanmar)

จำนวนตัวอย่างที่ตรวจวิเคราะห์ (Total Specimens Tested)	จำนวนผู้ป่วยที่ตรวจพบ (Total PUJ)	ผู้ป่วยที่ได้รับการยืนยัน (Lab Confirmed)	จำนวนผู้ป่วยที่เสียชีวิต (Death among Lab Confirmed)
2,475,910	15,581	141,601	3,189



Map of Myanmar showing COVID-19 case counts by region. The legend includes: จำนวนผู้ติดเชื้อ COVID-19 (Total cases), ภาคนคราวันศรี 14 ก.พ.64 (Daily cases), จังหวัด (Province), รายใหม่ (New cases), and สะสม (Cumulative cases).

จังหวัด	รายใหม่	สะสม
พม่า	0	217/1
มณฑล	0	385/3
เกาะสอง	0	39
รวม	0	641/4

ประเด็นข่าวที่น่าสนใจ ณ วันที่ 14 ก.พ. 2564

สาธารณรัฐฝรั่งเศส รัฐมนตรีกระทรวงสาธารณสุข เปิดเผยว่า การแพร่ระบาดอย่างต่อเนื่องของไวรัสโคโรนา 2019 ชนิดกลายพันธุ์ถือเป็นสถานการณ์ที่น่ากังวล โดยขณะนี้ประเทศฝรั่งเศสมีผู้ติดเชื้อไวรัสโคโรนา 2019 ชนิดกลายพันธุ์ ในสัดส่วนสูงถึง 25% ของจำนวนผู้ติดเชื้อในประเทศ

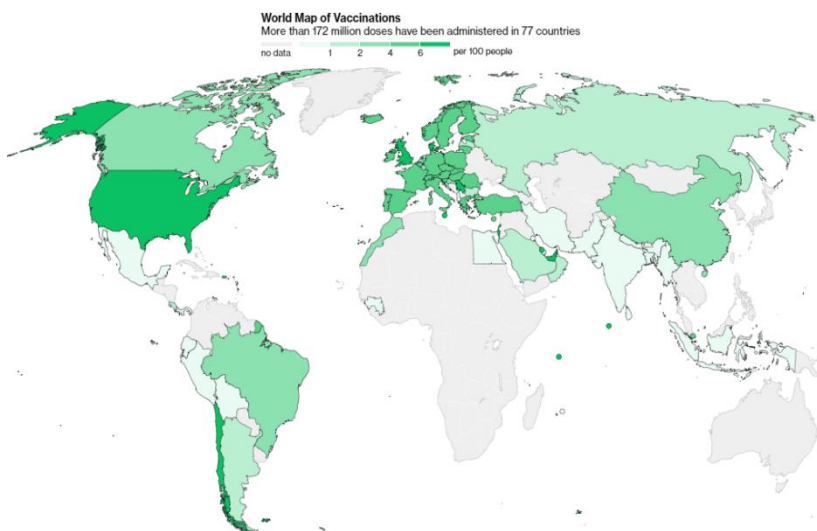
มาเลเซีย นสพ.The Straits Times ของสิงคโปร์ รายงานเมื่อ 13 ก.พ.64 อ้างถ้อยแถลงของดาโต๊ะ ศรี นพ.อัดฮัม บาบารมว.สธ.มาเลเซีย ว่า มาเลเซีย จะเริ่มโครงการฉีดวัคซีน COVID-19 แห่งชาติ ระยะที่ 1 ใน 26 ก.พ.64 โดยจะฉีดวัคซีนให้กับชาวมาเลเซียโดยไม่คิดค่าใช้จ่าย จำนวน 126,000 คนต่อวัน ผ่านจุดกระจายวัคซีนกว่า 600 แห่งทั่วประเทศ ทั้งภาครัฐและเอกชน เพื่อให้ครอบคลุมประชาชนร้อยละ 80 ในมาเลเซีย หรือ 26.5 ล้านคน โดยแบ่งเป็น 3 ระยะ ดังนี้ 1) ก.พ.-เม.ย.64 ฉีดให้กับบุคลากรทางการแพทย์และสาธารณสุขด่านหน้า จำนวน 500,000 คน 2) เม.ย.-ส.ค.64 ฉีดให้กับกลุ่มที่มีความเสี่ยงสูง อาทิ ผู้มีอายุ 60 ปีขึ้นไป ผู้มีโรคประจำตัว และคนพิการ และ 3) พ.ค.64-ก.พ.65 ฉีดให้กับผู้มีอายุ 18 ปีขึ้นไป นอกจากนี้ นายไครี จามาลุดดิน รมว.กระทรวงวิทยาศาสตร์ เทคโนโลยี และนวัตกรรมของมาเลเซีย ระบุเพิ่มเติมว่า จะฉีดวัคซีนให้กับชาวต่างชาติในมาเลเซียกว่า 3 ล้านคน โดยไม่คิดค่าใช้จ่าย

ออสเตรเลีย สั่งปิดรัฐวิกตอเรียเป็นเวลา 5 วัน ตั้งแต่วันศุกร์ที่ผ่านมา เนื่องจากมีรายงานผู้ติดเชื้อไวรัสโคโรนา 2019 ในท้องถิ่น 2 ราย เจ้าหน้าที่พยายามควบคุมการแพร่กระจายของโรค โดยการทดสอบกลุ่มเสี่ยงหลายพันคน ในขณะนี้ไม่มีผู้ป่วยรายใหม่ในท้องถิ่นที่ได้รับการยืนยันเพียงสามราย

สหรัฐอเมริกา ในช่วง 24 ชั่วโมงที่ผ่านมา มีการฉีดวัคซีนป้องกันโควิด 19 จำนวน 103,469 โดส รวมทั้งหมดที่ฉีดไปแล้วกว่า 5 ล้านโดส แต่อย่างไรก็ตาม เมื่อวันที่ 13 กุมภาพันธ์มีรายงานจำนวนผู้เสียชีวิตจากเชื้อไวรัสโคโรนา 2019 สูงสุดนับตั้งแต่เริ่มมีการระบาด ส่งผลให้ยอดผู้เสียชีวิตสะสมอยู่ที่ 1,001 ราย

ญี่ปุ่น กระทรวงสาธารณสุขกล่าวว่า ไม่พบปัญหาในการอนุมัติให้ฉีดวัคซีนของไฟเซอร์อิงค์ สำหรับผู้ที่มีอายุ 16 ปีขึ้นไป แต่ควรฉีดวัคซีน 2 โดส ห่างกัน 3 สัปดาห์ ลำดับแรกที่ต้องฉีดคือ แพทย์และพยาบาลประมาณ 20,000 คน ที่ตกลงที่จะเข้าร่วมในการศึกษาเพื่อติดตามผลข้างเคียง การฉีดวัคซีนคาดว่าจะเริ่มในวันพุธที่สถานพยาบาลในเมืองโตเกียวก่อนที่จะขยายไปที่อื่น

สาธารณรัฐอิสราเอล พบอัตราการแพร่ระบาดของโรคโควิด 19 ในประเทศลดลงเหลือ 0.88 ซึ่งเป็นอัตราที่ต่ำสุดนับตั้งแต่ 23 ตุลาคม 2020 แสดงถึงการระบาดของโรคอยู่ในระดับที่ควบคุมได้แล้ว



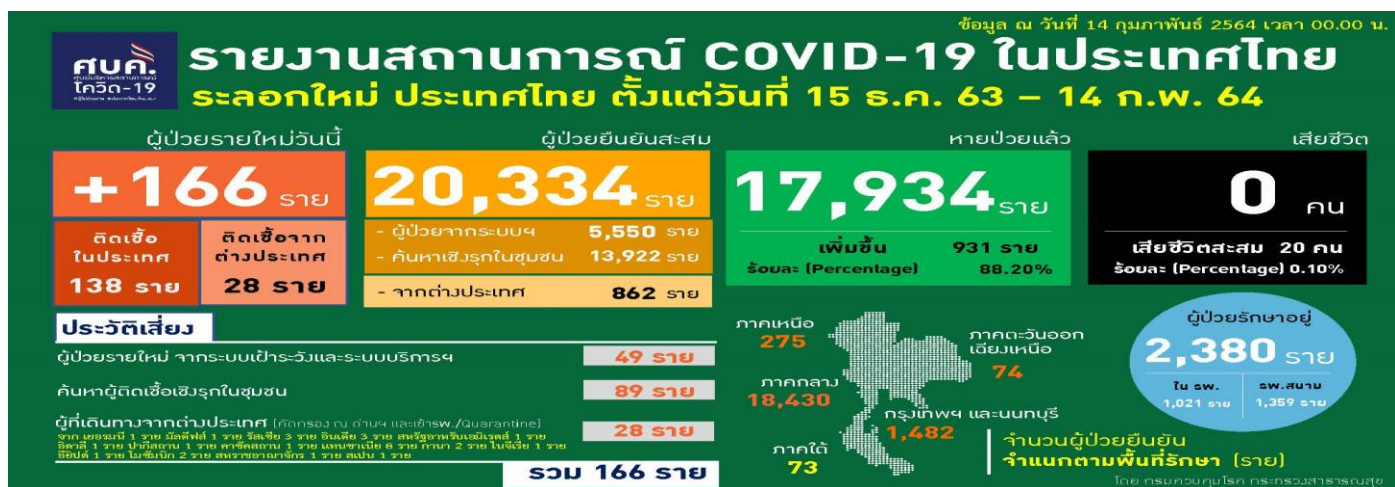
Country	Doses Administered ▼	Doses per 100 people	% of population given		Daily rate of doses administered
			1+ dose	2 doses	
Global Total	172,828,414	-	-	-	5,918,196
U.S.	52,039,018	15.84	11.5	4.2	1,644,945
China	40,500,000	2.89	0.0	0.0	1,550,000
EU	21,120,988	4.75	3.1	1.6	656,227
U.K.	15,091,696	22.59	21.8	0.8	445,204
India	7,967,647	0.58	0.0	0.0	364,400
Israel	6,274,136	69.32	42.2	27.1	121,509
UAE	5,005,264	46.56	0.0	0.0	114,845
Brazil	4,915,735	2.34	2.3	0.1	266,493
Germany	3,967,246	4.77	3.2	1.6	121,589
Turkey	3,787,379	4.55	4.0	0.6	168,986
Italy	2,957,514	4.90	2.8	2.1	67,171
France	2,839,817	4.38	3.4	0.9	108,969
Spain	2,423,045	5.21	3.1	2.2	71,209
Russia	2,200,000	1.50	1.5	0.0	35,000
Poland	2,071,009	5.45	3.8	1.6	64,749
Chile	1,871,784	9.80	9.5	0.3	183,272
Indonesia	1,475,812	0.55	0.4	0.2	80,216
Morocco	1,388,539	3.90	0.0	0.0	132,082
Canada	1,249,217	3.33	1.8	0.8	26,785

จังหวัดตาก ผู้ว่าราชการจังหวัดตาก พร้อมคณะฯ ลงพื้นที่ติดตามสถานการณ์การแพร่ระบาดของโรคติดเชื้อไวรัสโคโรนา 2019 ในชุมชนมัสยิดอันซอร์ อ.แม่สอด ได้เน้นย้ำให้ทุกฝ่ายดูแลประชาชนในพื้นที่ และร่วมมือกับฝ่ายสาธารณสุขในการควบคุม ป้องกัน ไม่ให้โรคโควิด 19 แพร่กระจายไปในวงกว้าง ซึ่งปัจจุบันทีมสอบสวนโรคได้ทำการตรวจหาเชื้อเชิงรุกในกลุ่มเสี่ยงต่างๆ และได้แยกผู้ที่มีความเสี่ยงไปยังสถานที่กักตัวเพื่อสังเกตอาการ ก่อนเข้าสู่กระบวนการรักษาสำหรับผู้ติดเชื้อต่อไป

จังหวัดสมุทรสาคร ในวันที่ 15 กุมภาพันธ์ 2564 จะมีการเปิดตลาด เบื้องต้นจะเปิดก่อน 21 แห่ง ยกเว้นตลาดรถไฟ ที่บรรดา พ่อค้าแม่ค้าในตลาดต้องการที่จะปิดปรับปรุงต่อไปอีกระยะหนึ่ง เพื่อให้ได้มาตรฐานมากขึ้น โดยตลาดรถไฟจะเลื่อนไปเปิดวันที่ 18 กุมภาพันธ์ 2564 ส่วนมาตรการของตลาดในเขตเทศบาลนครสมุทรสาครทั้ง 22 แห่ง ที่จะต้องยึดปฏิบัติอย่างเข้มข้น คือ ผู้ค้า (พ่อค้า แม่ค้า) รวมทั้งคนงาน จะต้องลงทะเบียนกับทางเทศบาล มีป้ายชื่อกำกับ ต้องผ่านการตรวจหาเชื้อโควิด 19 และมีผลยืนยันไม่พบเชื้อ ต้องสวมหน้ากากอนามัย ถูมือ รองเท้าบู๊ท และอุปกรณ์ป้องกันที่จำเป็น ขณะที่ผู้ซื้อ ก็จะต้องผ่านการคัดกรองอุณหภูมิก่อนเข้าตลาด ต้องสวมหน้ากากอนามัยตลอดเวลาขณะจับจ่ายซื้อของในตลาด และเว้นระยะห่างทางกายภาพ

กรมควบคุมโรค ส่วนกรณีเชื้อโควิด 19 กลายพันธุ์มีความสำคัญใน 3 ประเด็น คือ 1.ทำให้เชื้อระบาดง่ายขึ้น เช่น สายพันธุ์อังกฤษ 2.ทำให้ประสิทธิภาพของวัคซีนลดลง เช่น สายพันธุ์แอฟริกาใต้ และ 3. ทำให้โรครุนแรงขึ้น ซึ่งตอนนี้ยังไม่พบ สำหรับประเทศไทยตอนนี้ส่วนใหญ่เป็นสายพันธุ์ จี เหมือนกับทั่วโลก ส่วนไวรัสกลายพันธุ์สายพันธุ์อื่นๆ มีโอกาสพบเจอได้ เช่น ก่อนหน้านี้พบสายพันธุ์อังกฤษในครอบครัวชาวอังกฤษที่เดินทางเข้ามาในประเทศไทย ตรวจพบเชื้อและเข้ารับการรักษาทำให้เชื้อไม่แพร่สู่ชุมชน ล่าสุด สายพันธุ์แอฟริกาใต้ (South African Variant) รายแรกของประเทศไทย เป็นชายไทยอายุ 41 ปี ทำงานรับซื้อพลอยอยู่ที่แทนซาเนีย 2 เดือน วันที่ 29 มกราคม เดินทางมาต่อเครื่องเอธิโอเปียและเดินทางมาไทย จากการตรวจคัดกรองพบว่าสบายดี จึงเข้ารับการกักกันใน State Quarantine โดยวันที่ 3 กุมภาพันธ์ ตรวจพบเชื้อจึงเข้ารับการรักษาที่โรงพยาบาล และไม่แพร่เชื้อสู่ชุมชนภายนอก เนื่องจากผู้ป่วยรายนี้มาจากทวีปแอฟริกา จึงมีการเก็บตัวอย่างส่งไปถอดรหัสพันธุกรรม ที่ศูนย์วิทยาศาสตร์สุขภาพโรคอุบัติใหม่ สภากาชาดไทย พบว่าเป็นสายพันธุ์แอฟริกาใต้ ทีมสอบสวนโรคจึงลงไปตรวจสอบสถานกักกันโรคและโรงพยาบาล พบว่าเจ้าหน้าที่ใส่เครื่องป้องกันอย่างดี และเก็บตัวอย่างส่งตรวจพบเป็นลบทุกคน สำหรับสายพันธุ์แอฟริกาใต้ส่วนใหญ่พบการระบาดในทวีปแอฟริกา ยุโรป ออสเตรเลีย และอเมริกา ส่วนในเอเชียยังไม่มี จึงต้องติดตามอย่างใกล้ชิด เพราะอาจมีผลกับประเทศไทย ดังนั้น การคัดกรองผู้เดินทางจากประเทศที่พบสายพันธุ์นี้ โดยนำเข้าสู่การกักกัน เก็บตัวอย่างทันทีที่ถึงประเทศไทย คัดกรองผู้ที่มีอาการและประวัติเสี่ยงเข้าโรงพยาบาลทันที และตรวจทางห้องปฏิบัติการ ทำให้เชื่อได้ว่าสายพันธุ์ใดก็ไม่กระจายติดในชุมชนได้”

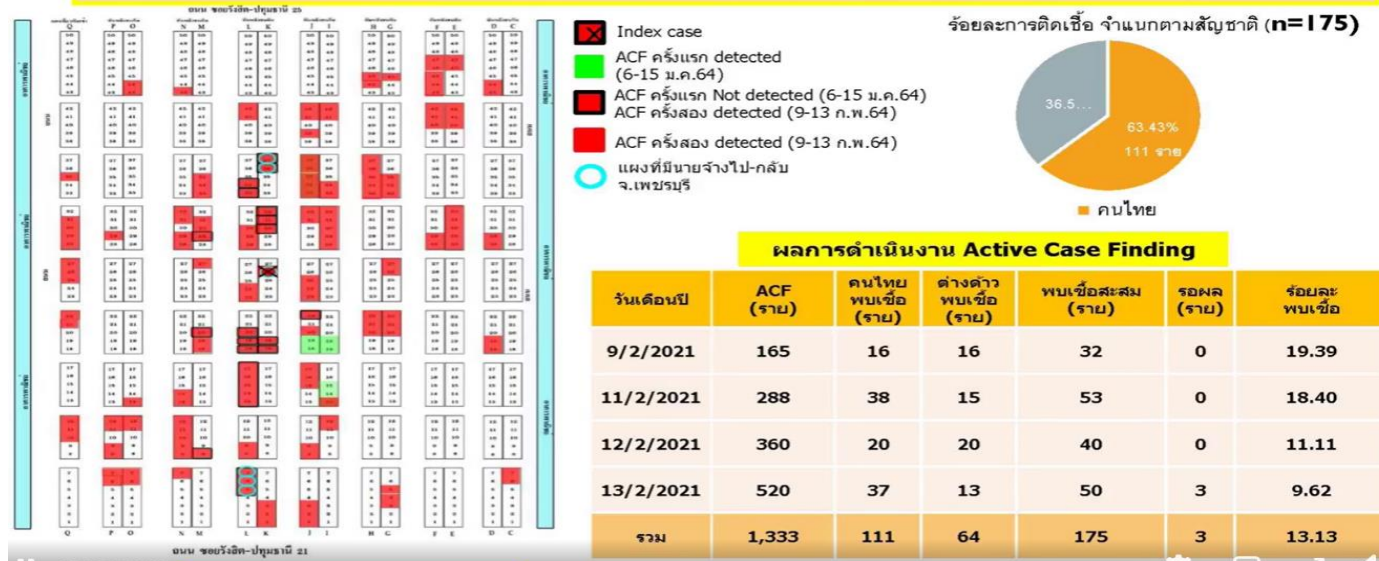
สถานการณ์ผู้ป่วยโรคติดเชื้อไวรัสโคโรนา 2019 ในประเทศไทย



สถานการณ์โรคโควิด 19 ประเทศไทยมีผู้ติดเชื้อรายใหม่ 166 ราย มาจากระบบเฝ้าระวังในโรงพยาบาล 49 ราย ค้นหาเชิงรุกในชุมชน 89 ราย และเดินทางมาจากต่างประเทศ 28 ราย รักษาหายเพิ่มขึ้น 931 ราย ไม่มีผู้เสียชีวิตเพิ่มเติม ทำให้ ผู้ติดเชื้อสะสมระลอกใหม่ ตั้งแต่วันที่ 15 ธันวาคม 2563 - 14 กุมภาพันธ์ 2564 มีจำนวน 20,334 ราย หายป่วยสะสม 17,934 ราย ยังอยู่ระหว่างการรักษา 2,380 ราย และเสียชีวิตสะสม 20 ราย โดยสถานการณ์ที่ต้องเฝ้าระวัง คือ ปทุมธานีและตาก

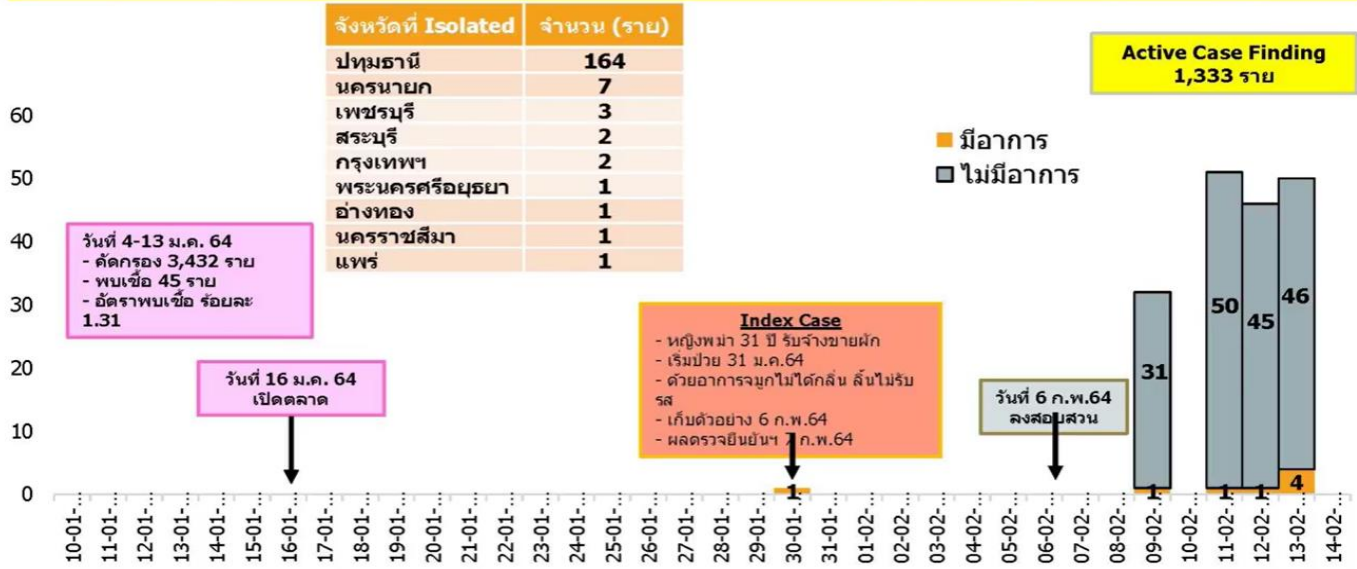
จำนวนผู้ติดเชื้อโควิดในประเทศไทยรายใหม่ และสะสม วันที่ 18 ธ.ค. 63 - 14 ก.พ. 64 เวลา 01:00 น.										
ที่	จังหวัด	18 Dec - 7 Feb	8-Feb	9-Feb	10-Feb	11-Feb	12-Feb	13-Feb	14-Feb	รวม (ราย)
	รวม	18,367	176	179	144	185	167	116	138	19,472
1	สมุทรสาคร	14,732	163	159	133	129	95	53	44	15,508
2	กรุงเทพมหานคร	860	3	9	7	17	9	7	11	923
3	ชลบุรี	649	-	-	-	-	1	-	-	650
4	ระยอง	580	-	-	-	1	-	-	3	584
5	สมุทรปราการ	361	-	-	-	-	-	-	1	362
6	จันทบุรี	221	-	-	-	-	-	-	-	221
7	ปทุมธานี	87	4	-	-	-	56	1	67	215
8	นนทบุรี	166	-	2	-	1	1	-	1	171
9	ตาก	40	-	-	-	37	-	52	7	136
10	อ่างทอง	113	-	-	-	-	-	-	-	113
11	นครปฐม	78	1	-	-	-	-	-	1	80
12	สมุทรสงคราม	54	4	6	3	-	1	1	-	69
13	เพชรบุรี	36	1	3	-	-	4	2	-	46
14	พระนครศรีอยุธยา	38	-	-	-	-	-	-	-	38
15	ตราด	33	-	-	-	-	-	-	-	33

การกระจายผู้ป่วยโรค COVID-19 ตลาดพรพัฒน์ จังหวัดปทุมธานี วันที่ 9 -13 ก.พ.2564 จำแนกตามวันที่ Active Case Finding



การพบการติดเชื้อใน จ.ปทุมธานี เกี่ยวข้องกับการตลาดพรพัฒน์ ต.ประชาธิปัตย์ อ.ธัญบุรี จ.ปทุมธานี ซึ่งผู้ว่าราชการจังหวัดปทุมธานีได้สั่งปิดตลาดแล้ว จากการตรวจคัดกรองเชิงรุกระหว่างวันที่ 9-13 กุมภาพันธ์ 2564 จำนวนรวม 1,333 ราย พบติดเชื้อสะสม 175 ราย คิดเป็นร้อยละ 13.13 แบ่งเป็นคนไทย 111 ราย และต่างดาว 64 ราย โดยขณะนี้ยังมีการตรวจคัดกรองเชิงรุกอย่างต่อเนื่อง สำหรับผู้ป่วยรายแรกพบว่า มีการค้าขายที่ จ.สมุทรสาครและมาค้าขายที่ตลาดแห่งนี้ด้วย ซึ่งการค้าขายในตลาดหลายแห่งเป็นปัจจัยที่ทำให้เชื้อแพร่กระจายไปจุดต่างๆ ได้ ทั้งนี้ จากการสอบสวนโรคพบว่า จุดที่มีการติดเชื้อส่วนใหญ่อยู่บริเวณกลางตลาด ซึ่งหลังคาค่อนข้างเตี้ย อากาศถ่ายเทไม่สะดวก มีการรับประทานอาหารร่วมกัน และเวลาอากาศร้อนก็อาจละลายไม่สวมหน้ากากด้วย ดังนั้น ตลาดต้องจัดจุดลงทะเบียน เข้มการสวมหน้ากากอนามัยตลอดเวลา และจัดระบบการระบายอากาศที่ดี

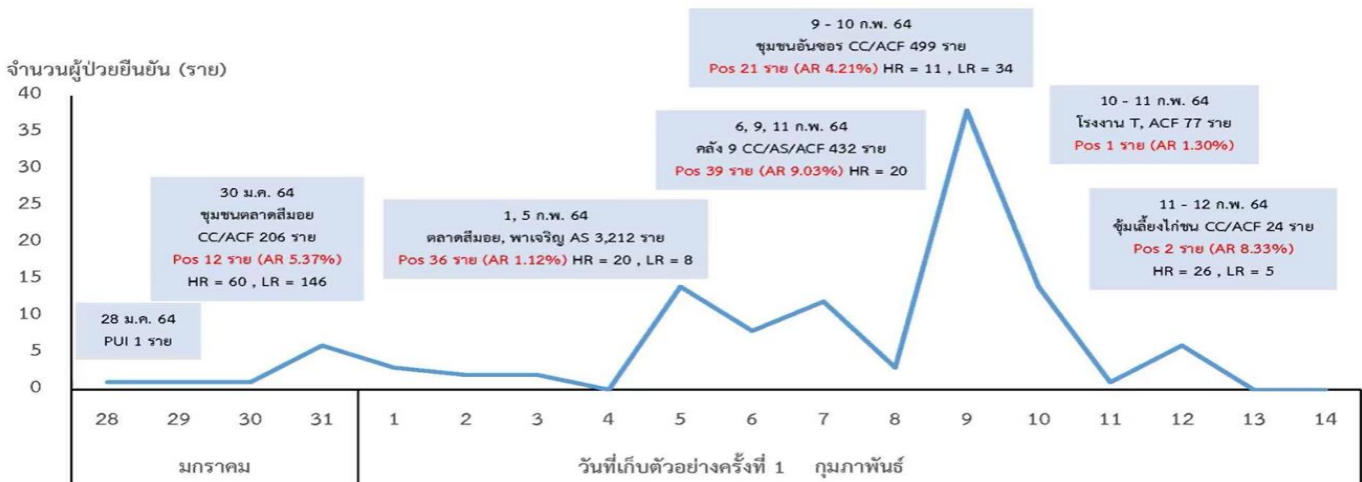
การระบาดกลุ่มก้อน (Cluster) เชื่อมโยงตลาดพรพัฒน์ จังหวัดปทุมธานี วันที่ 9 – 13 ก.พ.2564 จำแนกตามวันเริ่มป่วย/วันพบผู้ป่วย (n=182)



ที่มา : ข้อมูลผู้ป่วยจากโปรแกรม ICN และ DDC COVID-19 กรมควบคุมโรค ณ วันที่ 14 กุมภาพันธ์ 2564

ขณะนี้ยังพบผู้เกี่ยวข้องกับตลาดพรพัฒน์เชื่อมโยงไปจังหวัดอื่นๆ จากการไปเยี่ยมญาติและค้าขาย ทำให้โรคกระจายไปเพิ่มเติม ได้แก่ นครนายก 7 ราย, เพชรบุรี 3 ราย, สระบุรี และกทม. จังหวัดละ 2 ราย, พระนครศรีอยุธยา อ่างทอง นครราชสีมา และแพร่จังหวัดละ 1 ราย กรณี จ.นครราชสีมา พบเด็กอายุ 7 ปี ติดเชื้อจากแม่ที่ทำงานในตลาดพรพัฒน์ ดังนั้น ผู้ใดที่เคยสัมผัสกับผู้เกี่ยวข้องกับตลาดพรพัฒน์ช่วงวันที่ 9-13 กุมภาพันธ์ 2564 หรือก่อนหน้านั้น 7 วัน เพื่อช่วยป้องกันการแพร่กระจายเชื้อในชุมชนได้

ลำดับเหตุการณ์การสอบสวนโรคติดเชื้อไวรัสโคโรนา 2019 จังหวัดตาก 28 ม.ค.-14 ก.พ. 64 (ยอดผู้ป่วยสะสม 112 ราย)



กรณี อ.แม่สอด จ.ตาก จากการสอบสวนโรคตั้งแต่วันที่ 28 มกราคม - 14 กุมภาพันธ์ 2564 พบผู้ป่วยเข้าเกณฑ์สอบสวนโรค และตรวจคัดกรองเชิงรุกในตลาดสี่มอญ ตลาดพาเจริญ ชุมชนอันซอร์ โรงงาน และชุมเลี้ยงไก่ชน พบผู้ติดเชื้อรวม 112 ราย เชื่อมโยงกับชาวเมียนมาร์ร้อยละ 89.29 ที่เหลือเป็นคนไทยร้อยละ 10.71 ทางจังหวัดได้ดำเนินการปิดพื้นที่บางส่วน และค้นหาเชิงรุกในชุมชนเพิ่มเติม ขอย้ำในพื้นที่ที่มีการระบาด การสวมหน้ากากอนามัยในที่สาธารณะ 100เปอร์เซ็นต์เป็นสิ่งสำคัญ รวมทั้งการเว้นระยะห่างและหากได้การแจ้งเตือนของเจ้าหน้าที่ขอให้ติดต่อเพื่อรับคำแนะนำการปฏิบัติตัวหรือตรวจทางห้องปฏิบัติการ เพื่อควบคุมโรคได้รวดเร็วขึ้น

ผลงานการเฝ้าระวัง คัดกรองและค้นหาผู้ป่วยสงสัยโรคติดเชื้อไวรัสโคโรนา 2019 จังหวัดประจวบคีรีขันธ์

1. การคัดกรองวัดอุณหภูมิในผู้ที่เดินทางมาจากพื้นที่ระบาด เส้นทางเข้า-ออก ในจังหวัดประจวบคีรีขันธ์

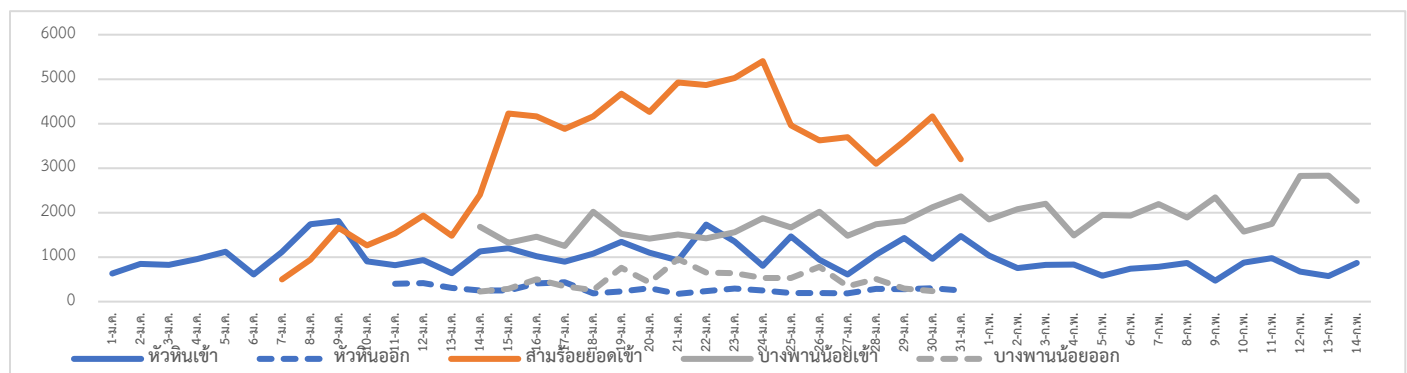
1.1 จุดคัดกรองด่านท่าเรือประจวบคีรีขันธ์ 14 กุมภาพันธ์ 2564 เรือ MV.BBC MAINE มาจากท่า GERALDTON ประเทศออสเตรเลีย คัดกรองชายุคน 8 ราย ชาวรัสเซีย 6 ราย ไม่พบผู้มีอาการ สวมคัดกรองตั้งแต่วันที่ 1 กุมภาพันธ์ 2563 – 14 กุมภาพันธ์ 2564 คัดกรองทั้งหมด 3,771 ราย

- จุดคัดกรองด่านพรมแดนสิงขร อำเภอเมือง 5 กุมภาพันธ์ 2564 คัดกรองผู้ขนส่งสินค้า ชาวไทย จำนวน 90 คน ยานพาหนะจำนวน 48 คัน ไม่พบผู้มีอาการ สวมคัดกรองตั้งแต่วันที่ 3 กรกฎาคม 2563 – 5 กุมภาพันธ์ 2564 คัดกรองผู้ขนส่งสินค้าทั้งหมด 9,220 ราย ยานพาหนะทั้งหมด 6,065 คัน

1.2 จุดตรวจควบคุมการแพร่ระบาดของโรคติดเชื้อไวรัสโคโรนา 2019 (โควิด-19) เส้นทางเข้าออกจังหวัดประจวบคีรีขันธ์

จุดตรวจควบคุม	วันนี้	ขา เข้า	ขา ออก	สะสม	ผู้มีอาการ สะสม	ส่งต่อ		นอก จังหวัด
						ในจังหวัด	ตรวจ	
อ.หัวหิน (เปิดด่าน 22 ธ.ค.63)	868	868	-	53,463	2	1	0	1
อ.สามร้อยยอด (เปิดด่าน 9 ม.ค.64)	-	-	-	78,048	0	0	0	0
อ.บางสะพานน้อย (เปิดด่าน 7 ม.ค.64)	2,266	2,266	-	77,382	0	0	0	0
รวม	3,134	3,134	-	208,893	2	1	-	1

แนวโน้มการคัดกรองรายวัน จุดตรวจฯ โควิด-19 ด้านตรวจเส้นทางเข้าออก จ.ประจวบคีรีขันธ์



2. ผลการเฝ้าระวัง ค้นหา เชิงรุกในกลุ่มเสี่ยงป่วยโรค โควิด-19 ตรวจด้วยวิธี RT-PCR จังหวัดประจวบคีรีขันธ์

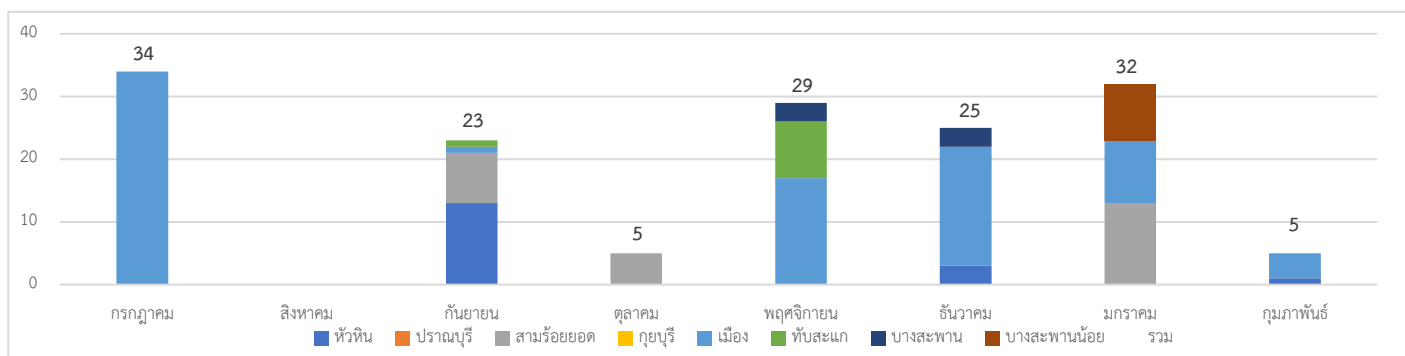
2.1 การสุ่มตรวจชาวเมียนมาที่เดินทางมากับรถขนส่งสินค้าที่เขตรอยต่อไทย-เมียนมา (No man Land) ก่อนถึงช่องทางด่านผ่อนปรนพิเศษด่านสิงขร

วันที่	จำนวนตรวจ RT-PCR (พม่า)		ผลตรวจ
	ผู้ขนส่งสินค้า	ยานพาหนะ	
12 ตุลาคม- 21 ธันวาคม 2563	244/1088	183/592	ไม่พบเชื้อ
รวม	244	183	ไม่พบเชื้อ

2.2 การตรวจชาวต่างด้าวที่ถูกจับกุมกรณีหลบหนีเข้าเมือง เร่ร่อน และชาวไทยที่ลักลอบข้ามแดนจากประเทศเมียนมา
 สะสม ตั้งแต่ 13 กรกฎาคม 2563 - 11 กุมภาพันธ์ 2564 38 เหตุการณ์ จำนวน 153 ราย ไม่พบผู้ติดเชื้อ 153 ราย

เหตุการณ์ล่าสุด เดือน กุมภาพันธ์ 2564	ตรวจ RT-PCR	ผลตรวจ
2 ก.พ.64 กรณีชาวเมียนมา เดินทางผิดกฎหมาย ทางช่องทางธรรมชาติ ม.6 บ้านด่านสิงขร ต.คลองวาฬ อ.เมือง	3	ไม่พบเชื้อ
3 ก.พ.64 กรณีชาวเมียนมา เดินทางผิดกฎหมาย เดินทางจากต.คลองโคน อ.เมือง จ.สมุทรสงคราม โดยรถตู้โดยสารประจำทาง จับได้ที่ด่านตรวจคนเข้าเมือง ม.3 ต.หินเหล็กไฟ อ.หัวหิน	1	ไม่พบเชื้อ
11 ก.พ.64 กรณีชาวเมียนมา หลบหนีเข้าเมืองผิดกฎหมาย เดินทางมาจาก มะริด เข้าทางช่องทางธรรมชาติ ม.6 บ้านด่านสิงขร ต.คลองวาฬ อ.เมือง	1	ไม่พบเชื้อ

แนวโน้มการตรวจชาวต่างด้าวที่ถูกจับกุมกรณีหลบหนีเข้าเมือง จำแนกรายอำเภอ จ.ประจวบคีรีขันธ์



2.3 การตรวจค้นหาเชิงรุกกลุ่มเสี่ยงแรงงานต่างด้าวที่มีความเสี่ยง (Active Surveillance)

2.3.1 สรุปผลการสุ่มตรวจหาเชื้อไวรัสโคโรนา 2019 ในกลุ่มแรงงานต่างด้าวที่มีความเสี่ยง สะสมตั้งแต่ วันที่ 20 ธันวาคม 2563 ถึงวันที่ 28 มกราคม 2564 จำนวน 1,189 ราย

อำเภอ	เข้ามาตั้งแต่ 1 ธ.ค.	เข้ามาตั้งแต่ 1 พ.ย.	ตรวจทั้งหมด	ผลตรวจ ไม่พบเชื้อ
หัวหิน	56	26	82	82
ปราณบุรี	135	70	205	205
สามร้อยยอด	245	65	310	310
กุยบุรี	50	40	90	90
เมือง	136	58	194	194
ทับสะแก	10	11	21	21
บางสะพาน	109	140	249	249
บางสะพานน้อย	20	18	38	38
รวม	811	378	1,189	1,189

2.3.2 ผลการดำเนินการสุ่มตรวจหาเชื้อไวรัสโคโรนา 2019 ในกลุ่มแรงงานที่มีความเสี่ยง 14 กลุ่มอาชีพ จำนวน 0 ราย
 สะสมตั้งแต่ วันที่ 4 กุมภาพันธ์ 2564 จำนวน 271 ราย ไม่พบเชื้อ 271 ราย

อำเภอ	วันที่	สถานที่	จำนวน ตรวจ (ราย)	ผลตรวจ	
				ไม่พบเชื้อ	รอผล
หัวหิน	9 ก.พ.64	พนักงานขับรถขนส่งสาธารณะ (รถตู้, รถทัวร์) ท่ารถหัวหิน	11	11	0
	10 ก.พ.64	พนักงานขับรถขนส่งสาธารณะ ท่ารถหัวหิน	16	16	0
ปราณบุรี	10 ก.พ.64	พนักงานขับรถสาธารณะ ท่ารถปราณบุรี	26	26	0
	11 ก.พ.64	พนักงานขับรถสาธารณะ ท่ารถปราณบุรี	14	14	0
สามร้อยยอด	5 ก.พ.64	แรงงานต่างด้าว สัญชาติเมียนมา 20 ราย สัญชาติลาว 10 ราย ไร้สับปะรด ม.7 ต.ไร่ใหม่, ม.3 ต.ไร่เก่า และ ม.6 ต.ศาลาลัย	30	30	0
	8 ก.พ.64	- แรงงานต่างด้าว สัญชาติกัมพูชา หจก.โชค ทองภัทร 10 ราย - แรงงานต่างด้าว สัญชาติเมียนมา บริษัท ATC ทราฟฟิค 9 ราย	19	19	0
กุยบุรี	9 ก.พ.64	แรงงานต่างด้าว สัญชาติเมียนมา - รง.ผลไม้กระป๋องประจวบม.7 ต.กุยบุรี 4 ราย - รง.สยามฟรุตการ์เดนม.11 ต.หาดขาม 3 ราย - รง.กุยบุรีผลไม้กระป๋อง ม.7 ต.กุยบุรี 17 ราย - รง.มาลีเจริญทรัพย์ผลไม้ ม.7 ต.กุยบุรี 1 ราย	25	25	0
เมือง	4 ก.พ.64	พนักงานขับรถขนส่ง ท่ารถตู้ประจวบคีรีขันธ์	27	27	0
	8 ก.พ.64	- พนักงานขับรถขนส่ง ท่ารถตู้ประจวบคีรีขันธ์ 41 ราย - แรงงานต่างด้าว สัญชาติเมียนมา สถาน ประกอบการชัชวาลกิตติพันธ์ ม.10 ต.อ่าวน้อย 5 ราย - พนักงานขับรถขนส่งปลา ไปจ.สมุทรสาคร แพปลา ม.2 ต.อ่าวน้อย 13 ราย	59	59	0
	10 ก.พ.64	- พนักงานขับรถสาธารณะ ท่ารถ ประจวบคีรีขันธ์ 14 ราย - แรงงานต่างด้าว สัญชาติเมียนมา หจก. จาดูรงค์ รุ่งเรือง ม.4 ต.อ่าวน้อย 5 ราย - แรงงานต่างด้าว สัญชาติเมียนมา หจก. วิศวรรม ม.11 ต.อ่าวน้อย 5 ราย	24	24	0

ทับสะแก	13 ก.พ.64	- ช่างมาทำห้อง negative pressure ที่ รพ.ทับสะแก เดินทางมาจาก กรุงเทพมหานคร	5	5	0
บางสะพาน	9 ก.พ.64	พนักงานขับรถขนส่ง (บางสะพาน-กรุงเทพ) ทำรถทัวร์บางสะพาน	10	10	0
	10 ก.พ.64	พนักงานขับรถสาธารณะ (บางสะพาน-กรุงเทพ) ทำรถทัวร์บางสะพาน	5	5	0
รวม			271	271	0

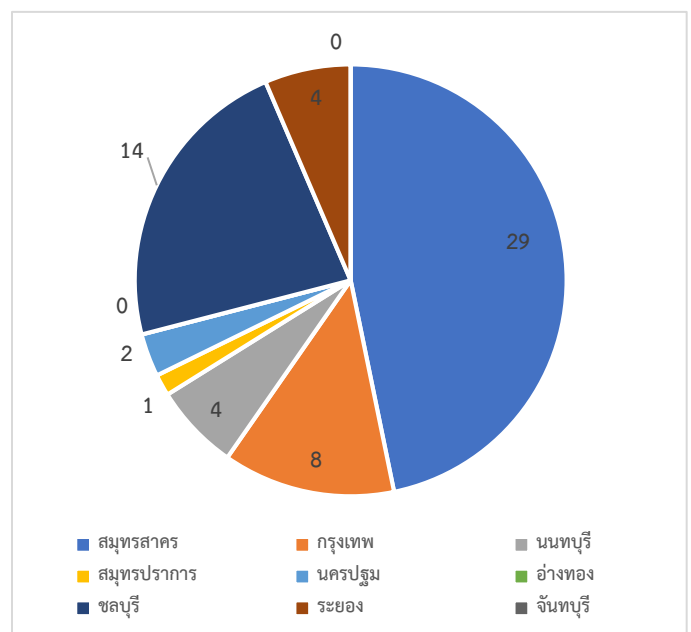
2.4 การค้นหาเชิงรุกกลุ่มเสี่ยง ผู้ต้องขังรายใหม่ เรือนจำจังหวัดประจวบคีรีขันธ์ ตั้งแต่ 16 ธันวาคม 2563 สะสม 325 ราย

วันที่	สัญชาติ		รวมรับใหม่	ตรวจ RT-PCR	ผลตรวจ	
	ไทย	ต่างดาว			ไม่พบเชื้อ	รอผล
16 ธ.ค 63 – 3 ม.ค 64	15	16	31	31	31	0
5 , 8 ม.ค.64	82	2	84	84	84	0
12 , 15 ม.ค.64	37	3	40	40	40	0
19, 22 ม.ค.64	42	1	43	43	43	0
26, 29 ม.ค.64	37	2	39	39	39	0
2, 5 ก.พ.64	33	2	35	35	35	0
9, 11 ก.พ.64	48	5	53	53	53	0
รวม	294	31	325	325	325	0

หมายเหตุ : ตรวจทุกวันอังคาร และศุกร์ ของทุกสัปดาห์

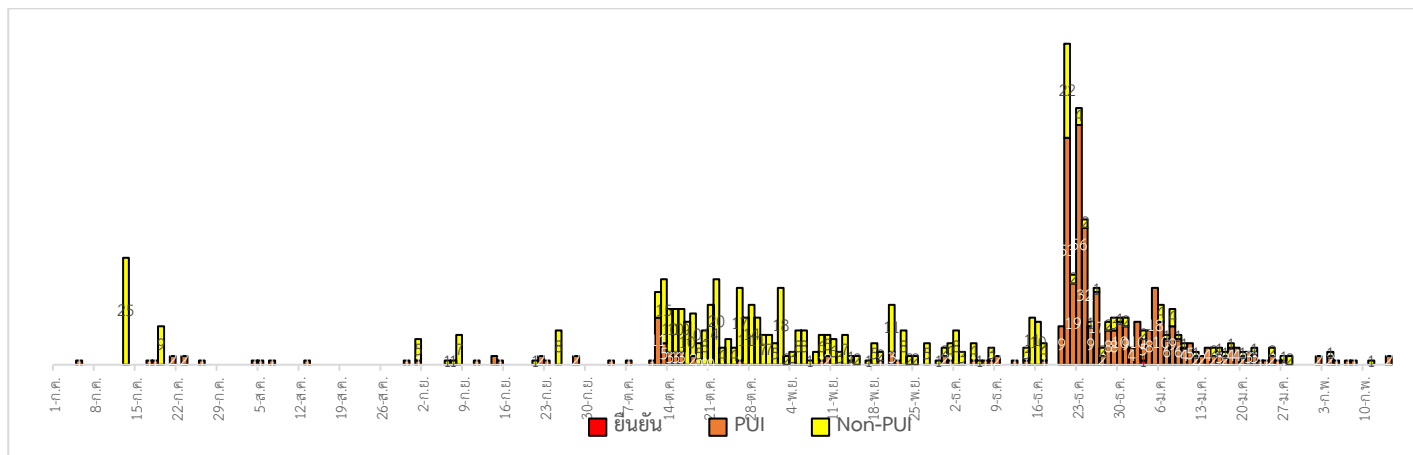
2.5 การค้นหาเชิงรุกกลุ่มเสี่ยง ผู้ที่เดินทางมาจากจังหวัดพื้นที่ระบาดสูงสุด (9 จังหวัดที่มีการระบาดสูงสุด) สะสมตั้งแต่ 6 ม.ค.64

อำเภอ	วันนี้	สะสม	ผลไม่พบเชื้อ	รอผล
หัวหิน	0	1	1	
ปราณบุรี	0	1	1	
สามร้อยยอด	0	2	2	
กุยบุรี	0	0	0	
เมือง	0	14	14	
ทับสะแก	0	13	13	
บางสะพาน	0	20	20	
บางสะพานน้อย	0	11	11	
รวม	0	62	62	0



3.ผลการเฝ้าระวัง ค้นหาเชิงรับ ผู้ป่วยสงสัย โควิด-19 จังหวัดประจวบคีรีขันธ์

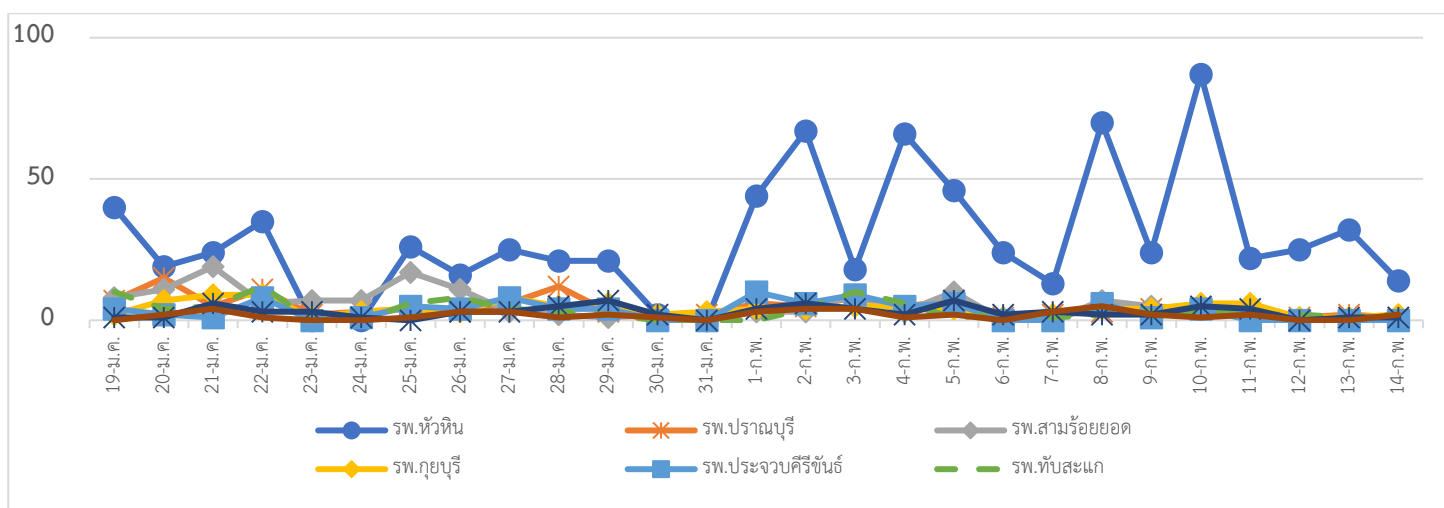
3.1 การตรวจผู้ป่วยเข้าเกณฑ์สอบสวน (PUI) และ ผู้ป่วยยืนยันโรคติดเชื้อไวรัสโคโรนา 2019



รายละเอียดการรับแจ้งผู้ป่วยเฝ้าระวังรายใหม่ วันที่ 14 กุมภาพันธ์ 2564 PUI จำนวน 2 ราย ไม่พบเชื้อ 2 ราย

จำนวนผู้ป่วยที่มาใช้บริการ ARI Clinic ได้รับการคัดกรอง COVID-19 จ.ประจวบคีรีขันธ์

หน่วยบริการ	จำนวนผู้ป่วยที่มาใช้บริการที่ ARI Clinic 14 ก.พ.64					จำนวนผู้ป่วยที่มาใช้บริการที่ ARI Clinic สะสม 19 ม.ค.				
	จำนวนทั้งหมด	PUI ส่งตรวจ	ARI สุ่มตรวจ	จำนวนผู้โรคปอดอักเสบ	ตรวจหาเชื้อโควิด-19	จำนวนทั้งหมด	PUI ส่งตรวจ	ARI สุ่มตรวจ	จำนวนผู้โรคปอดอักเสบ	ตรวจหาเชื้อโควิด-19
รพ.หัวหิน	14	0	0	0	0	781	5	0	2	2
รพ.ปราณบุรี	1	0	0	0	0	126	3	1	4	1
รพ.สามร้อยยอด	0	0	0	0	0	140	2	0	0	0
รพ.กุยบุรี	2	0	0	0	0	111	0	0	4	1
รพ.ประจวบคีรีขันธ์	0	0	0	0	0	88	13	0	4	4
รพ.ทับสะแก	2	2	0	0	0	93	10	0	3	3
รพ.บางสะพาน	1	0	0	0	0	78	0	0	0	0
รพ.บางสะพานน้อย	2	0	0	0	0	47	1	3	0	0
รวม	22	2	0	0	0	1,464	34	4	17	11



4.การติดตาม แยกกัก กักกัน คุ่มไว้สังเกต ผู้ป่วยเข้าเกณฑ์สอบสวนโรค ผู้สัมผัสเสี่ยงสูงและผู้ที่มีเหตุสงสัยว่าเป็นโควิด-19

4.1 การติดตามผู้ป่วยเข้าเกณฑ์สอบสวนโรคติดเชื้อไวรัสโคโรนา 2019 ผู้สัมผัส และผู้ที่เดินทางมาจากพื้นที่เสี่ยง

อำเภอ	PUI			ผู้สัมผัสเสี่ยงสูง		
	ทั้งหมด	ครบ	กำลังติดตาม	ทั้งหมด	ครบ	กำลังติดตาม
หัวหิน	67	65	2	16	16	0
ปราณบุรี	21	21	0	1	1	0
สามร้อยยอด	21	21	0	8	8	0
กุยบุรี	26	26	0	0	0	0
เมือง	140	140	0	132	132	0
ทับสะแก	33	32	1	1	1	0
บางสะพาน	51	50	1	26	26	0
บางสะพานน้อย	4	4	0	1	1	0
รวม	363	359	4	185	185	0










4.2 การติดตาม HOME QUARANTINE/SELF QUARANTINE ผู้เดินทางจากพื้นที่การระบาดและควบคุมสูงสุด

ใน จ.ประจวบคีรีขันธ์

อำเภอ	จำนวนที่คัดกรอง		อยู่ระหว่างติดตาม	ติดตามครบ 14 วัน/จบการติดตาม	พบผิดปกติ	ส่งตรวจ	ผลพบเชื้อ
	รายใหม่	สะสม					
หัวหิน	0	44	3	41	0	0	0
ปราณบุรี	18	185	25	160	0	0	0
สามร้อยยอด	0	228	11	217	0	0	0
กุยบุรี	0	19	4	15	0	0	0
เมือง	0	370	8	362	3	3	0
ทับสะแก	1	256	8	248	0	0	0
บางสะพาน	0	361	0	361	0	0	0
บางสะพานน้อย	0	386	4	382	1	1	0
รวม	19	1,849	63	1,786	4	4	0

หมายเหตุ : เริ่ม SELF QUARANTINE ใน 5 จังหวัด (สมุทรสาคร, กรุงเทพมหานคร, สมุทรปราการ, ปทุมธานี, นนทบุรี) ตั้งแต่ 1 กุมภาพันธ์ 2564

สรุปผลการดำเนินงานเฝ้าระวังผู้ป่วยโรคติดเชื้อไวรัสโคโรนา 2019 จังหวัดประจวบคีรีขันธ์ ตั้งแต่ 17 ธ.ค.2563

กลุ่มตรวจ RT-PCR COVID-19	รายใหม่	สะสม	ไม่พบเชื้อ	รอผล
 กลุ่มเข้าเกณฑ์สอบสวนโรค	2	363	363	0
 กลุ่มผู้ป่วยโรคปอดบวม	0	192	192	0
 ผู้สัมผัสใกล้ชิดผู้ป่วยยืนยัน	0	181	181	0
 ค้นหาเชิงรุก Active Surveillance	0	1,460	1,460	0
 ต่างดาวหลบหนีเข้าเมือง	0	153	153	0
 ผู้ขนส่งสินค้าไทย-พม่า	0	244	244	0
 ผู้ต้องขังรายใหม่เรือนจำ	0	325	325	0
 ผู้เดินทางจากพื้นที่ระบาดสูง	0	62	62	0
 คัดกรองก่อนทำหัตถการ	13	456	456	0
รวม	15	3,436	3,436	0

สรุปผู้ป่วยยืนยันโรคติดเชื้อไวรัสโคโรนา 2019 จังหวัดประจวบคีรีขันธ์

ปี 2563 จำนวนผู้ป่วย 17 ราย รักษาหาย 15 ราย (รายสุดท้ายวันที่ 3 เม.ย.2563) เสียชีวิต 2 ราย

ผู้ป่วยยืนยันพบเชื้อระลอกใหม่ ตั้งแต่ 17 ธ.ค. 63		กำลังรักษา	อาการรุนแรง	รักษาหาย/ออกจาก รพ.	เสียชีวิต
รายใหม่	สะสม				
0	1	0	0	1	0

*ไม่พบผู้ติดเชื้อรายใหม่ในจังหวัดประจวบคีรีขันธ์ เป็นวันที่ 43

มาตรการในจังหวัดประจวบคีรีขันธ์

1. ทุกโรงพยาบาล/โรงพยาบาลส่งเสริมสุขภาพตำบล จัดทำป้ายคัดกรองไว้ที่ OPD/ ER ทั้งในเวลาและนอกเวลา
2. ทุกโรงพยาบาลกำหนดเส้นทางเคลื่อนย้ายผู้ป่วยที่เข้าเกณฑ์สอบสวนโรคและซ้อมการเคลื่อนย้ายผู้ป่วย
3. กำหนดห้องแยกผู้ป่วย (ห้องพิเศษ) และเตรียม Cohort Ward
4. กำหนดทีมงาน/ ฝึกซ้อมการใส่ชุด PPE และการทำลายเชื้อ
 - ทีมแพทย์รักษา - ทีมพยาบาล
 - ทีมทำความสะอาด - ทีม IC ที่คอยกำกับ
 - ทีม Lab - ทีมสอบสวนโรค
5. จัดเตรียมยา เวชภัณฑ์ และทรัพยากร ให้เหมาะสมและเพียงพอ
6. หากพบผู้ที่เข้าเกณฑ์การสอบสวนโรคให้รักษาไว้ที่ รพ.นั้นๆ
7. ถ้าผู้ป่วย มีอาการหนักขึ้น ให้ส่งต่อตามระบบเดิม โดยต้องรับรักษากันในจังหวัด ถ้าจะออกนอกจังหวัดจะอยู่ในความรับผิดชอบของ เขตสุขภาพที่ 5/ กระทรวงสาธารณสุข
8. สำนักงานสาธารณสุขจังหวัดประจวบคีรีขันธ์ พัฒนาทีม CDCU การใช้ PPE, การทำลายเชื้อ, การสอบสวน, เก็บตัวอย่าง
9. ประชาสัมพันธ์เชิงรุกและการให้ข้อมูลแก่สาธารณะ
 - ให้ประชาชนมีการสวมใส่หน้ากากอนามัยหรือหน้ากากผ้า ในกรณีเข้าไปที่มีคนจำนวนมาก ได้แก่ ตลาด ห้างสรรพสินค้า โรงภาพยนตร์ โรงพยาบาล รถตู้ รถแท็กซี่ เครื่องบิน เป็นต้น

- การกำจัดน้ำกากอนามัย สำหรับประชาชนให้พับแล้วใช้ยางหรือสายที่คล้องหูน้ำกากากผูกมัดให้เรียบร้อย แล้วทิ้งใส่ขวดพลาสติกก่อนทิ้งลงถังขยะ

ทีมตระหนักรู้สถานการณ์สำนักงานสาธารณสุขจังหวัดประจวบคีรีขันธ์