



ศูนย์ปฏิบัติการภาวะฉุกเฉินด้านการแพทย์และสาธารณสุข สำนักงานสาธารณสุขจังหวัดประจวบคีรีขันธ์ กรณี โรคติดเชื้อไวรัสโคโรนา 2019

ฉบับที่ 366 EOC ครั้งที่ 198 วันที่ 16 กุมภาพันธ์ 2564 เวลา 09.00

สถานการณ์ต่างประเทศ พบผู้ป่วยยืนยัน ใน 219 ประเทศ/

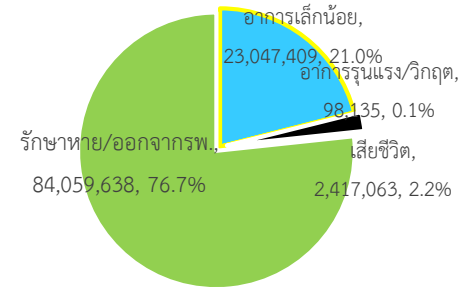
ดินแดน/2 เรือสำราญ ไม่พบประเทศ/ดินแดนที่พบผู้ป่วยใหม่

พบผู้ป่วยทั่วโลก 109,622,245 ราย เสียชีวิต 2,417,063 ราย อัตราป่วยตาย ร้อยละ 2.2

รักษาหาย/ออกจาก รพ. 84,059,638 ราย ร้อยละ 76.7

ผู้ป่วยที่กำลังรักษา อาการเล็กน้อย ร้อยละ 21 อาการรุนแรง/วิกฤติ ร้อยละ 0.1

ลำดับประเทศ ที่พบโรคติดเชื้อไวรัสโคโรนา 2019 สูงสุด ดังนี้



ประเทศ/อื่นๆ	รวมป่วย	ป่วยใหม่	รวมเสียชีวิต	%	เสียชีวิตใหม่	รักษาหาย	%	อาการรุนแรง	อัตราป่วย 1M pop	อัตราตาย 1M pop	อัตราตรวจ 1M pop
สหรัฐอเมริกา	28,317,703	52,785	498,203	1.76	954	18,356,625	64.7	19,329	85,551	1,505	1,016,511
แคลิฟอร์เนีย	3,474,410	2,644	47,083	1.36	28						
เท็กซัส	2,576,577	2878	41,595	1.61	60						
อินเดีย	10,925,208	9,036	155,836	1.43	72	10,630,779	97.3	8,944	7,869	112	148,532
บราซิล	9,858,369	23,856	239,773	2.43	479	8,745,424	88.7	8,318	46,175	1,123	133,957
รัสเซีย	4,086,090	14,207	80,520	1.97	394	3,607,036	88.3	2,300	27,992	552	733,694
สหราชอาณาจักร	4,047,843	9,765	117,396	2.90	230	2,190,406	54.1	2,943	59,432	1,724	1,211,709
ฝรั่งเศส	3,469,539	4,376	82,226	2.37	412	242,528	7.0	3,381	53,080	1,258	749,323
สเปน	3,086,286	11,942	65,449	2.12	234	2,360,943	76.5	4,128	65,994	1,399	798,333
อิตาลี	2,729,223	7,351	93,835	3.44	258	2,237,290	82.0	2,089	45,181	1,553	601,725
ตุรกี	2,594,128	7,945	27,562	1.06	91	2,482,435	95.7	1,232	30,554	325	372,575
เยอรมนี	2,346,872	5,166	65,949	2.81	383	2,128,800	90.7	3,736	27,955	786	497,415
ประเทศกลุ่ม ASEAN											
อินโดนีเซีย	1,223,930	6,462	33,367	2.73	184	1,032,065	84.3		4,445	121	36,640
ฟิลิปปินส์	550,860	1,685	11,517	2.09	2	511,755	92.9	807	4,986	104	75,502
มาเลเซีย	266,445	2176	975	0.37	10	218,335	81.9	260	8,167	30	170,184
พม่า	141,637	36	3,190	2.25	1	130,465	92.1		2,592	58	45,332
สิงคโปร์	59,809	9	29	0.05		59,641	99.7	1	10,173	5	1,156,624
ประเทศไทย	24,714	143	82	0.33	2	22,883	92.6	1	354	1	17,421
เวียดนาม	2,269	41	35	1.54		1,541	67.9		23	0.4	15,627
กัมพูชา	479			0.00		469	97.9		28		25,762
บรูไน	184		3	1.63		177	96.2		418	7	217,570
ลาว	45			0.00		41	91.1		6		14,713

เขตติดโรคติดต่ออันตราย

1. สาธารณรัฐอิตาลี 2. สาธารณรัฐอิสลามอิหร่าน
 3. มาเลเซีย 4. ราชอาณาจักรกัมพูชา 5. สาธารณรัฐประชาธิปไตยประชาชนลาว 6. สาธารณรัฐอินโดนีเซีย 7. สาธารณรัฐแห่งสหภาพพม่า

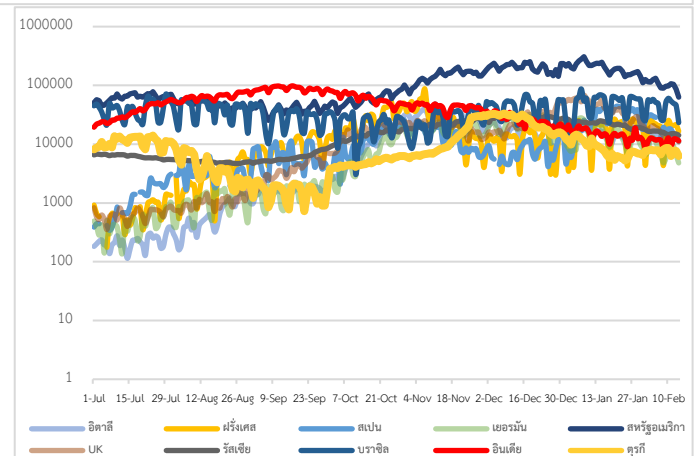
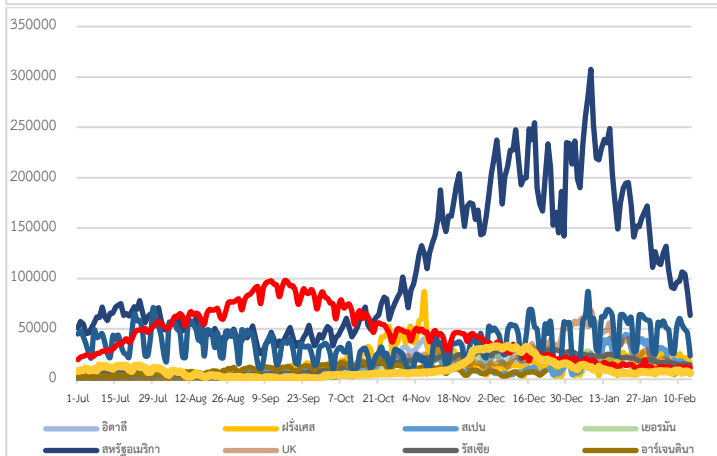
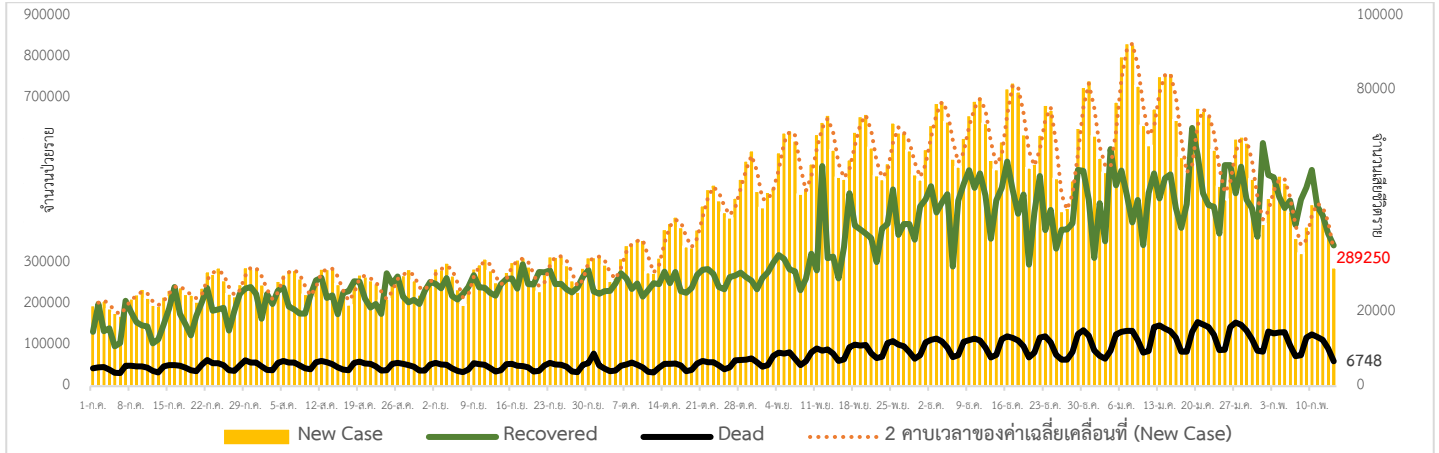
*เขตติดโรคติดต่ออันตราย ฉบับที่ 3 (ประกาศกระทรวงสาธารณสุข เรื่อง ยกเลิกท้องถิ่นนอกราชอาณาจักรที่เป็นเขตติดโรคติดต่ออันตรายกรณีโรคติดเชื้อไวรัสโคโรนา

2019 หรือโรคโควิด 19 (Coronavirus Disease 2019 (COVID-19)) พ.ศ.2563

ประกาศยกเลิกสาธารณรัฐเกาหลี (Republic of Korea) และสาธารณรัฐประชาชนจีน (People's Republic of China) รวมถึงเขตบริหารพิเศษมาเก๊า (Macao)

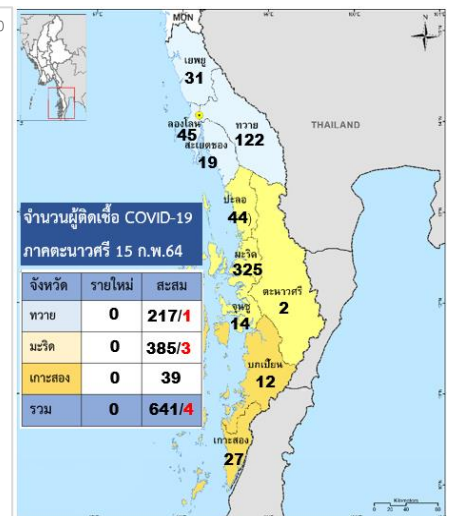
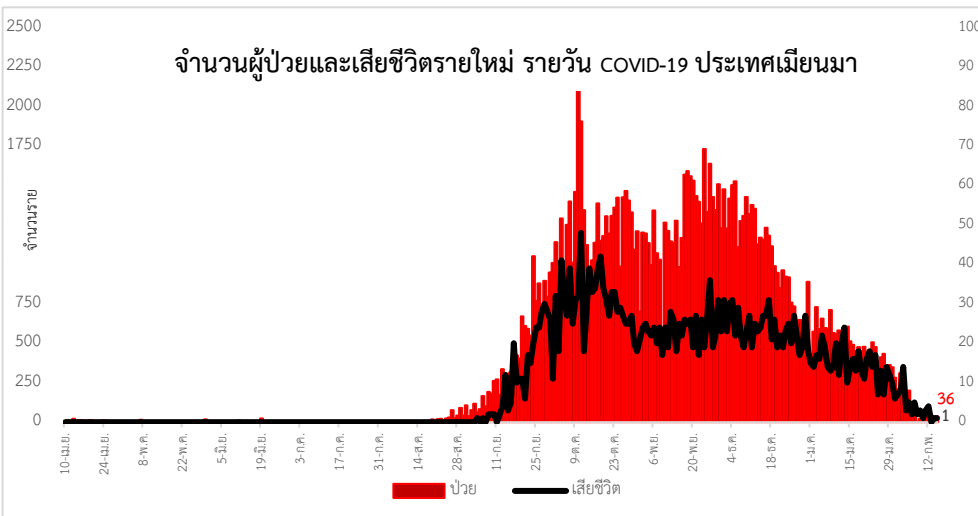
และเขตบริหารพิเศษฮ่องกง (Hong Kong) จากการเป็นท้องถิ่นนอกราชอาณาจักรที่เป็นเขตติดโรคติดต่ออันตราย

แนวโน้มจำนวนผู้ป่วย ผู้รักษาหาย/ออกจากโรงพยาบาลและผู้เสียชีวิต รายใหม่ โรคติดเชื้อไวรัสโคโรนา 2019 ทั่วโลก



Coronavirus Disease 2019 (COVID-19) Surveillance Dashboard (Myanmar)

๓၁၇၅၀၀၀၀၀၀၀၀၀၀ (Total Specimens Tested) **2,476,797**
 ၁၅၅၅၅၅၅၅၅၅၅၅၅ (Total PUI) **15,581**
 ၅၅၅၅၅၅၅၅၅၅၅၅၅ (Lab Confirmed) **141,637**
 ၅၅၅၅၅၅၅၅၅၅၅၅၅ (Death among Lab Confirmed) **3,190**



ประเด็นข่าวที่น่าสนใจ ณ วันที่ 15 ก.พ. 2564

ประเทศนิวซีแลนด์ นายกรัฐมนตรีนิวซีแลนด์แถลงว่าพบผู้ติดเชื้อ SAR-CoV-2 ชนิดกลายพันธุ์จากอังกฤษ เป็นครั้งแรกที่เมือง โอ๊คแลนด์จึงต้องออกคำสั่งปิดเมือง (Lockdown) เป็นเวลาอย่างน้อย 3 วัน พร้อมเร่งดำเนินการ สอบสวนโรค ซึ่งจากการ ตรวจสอบเบื้องต้นพบว่า ผู้ติดเชื้อรายใหม่ไม่มีความเชื่อมโยงกับผู้ติดเชื้อก่อนหน้านี้

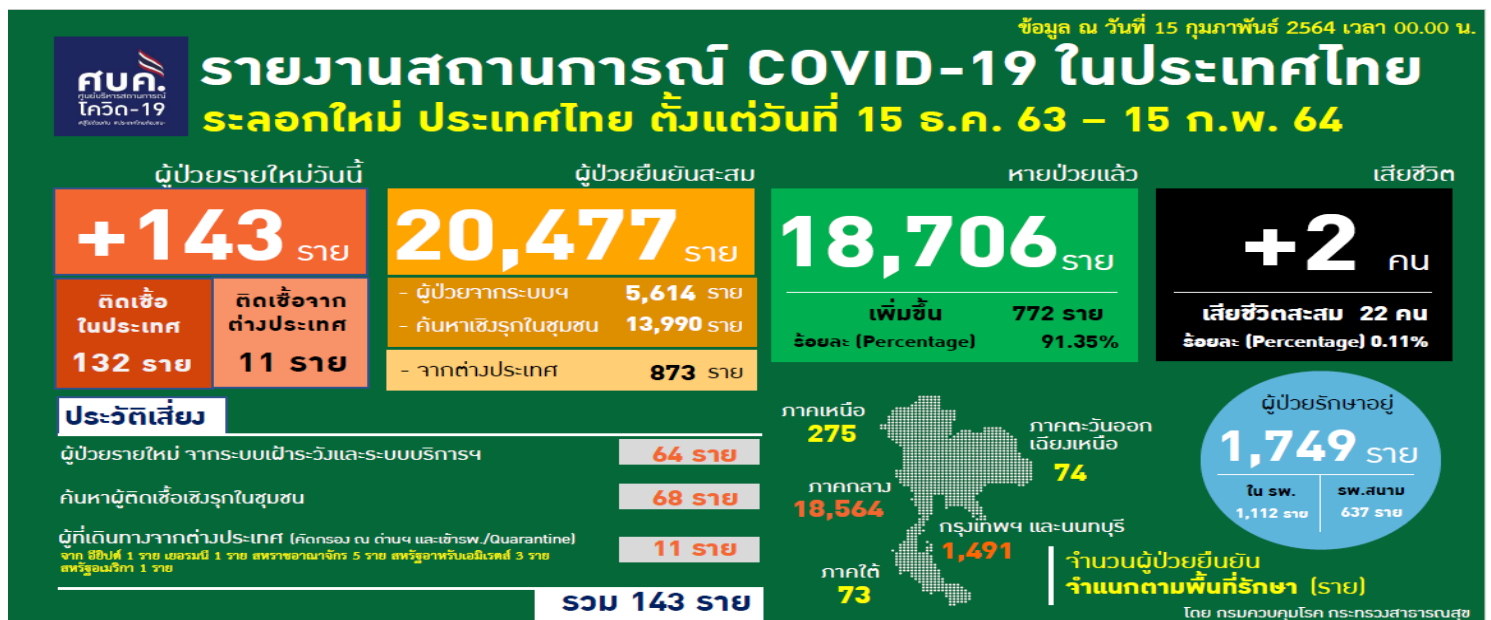
สาธารณรัฐอิสลามอิหร่าน กระทรวงสาธารณสุขและแพทยศาสตร์ศึกษาของอิหร่าน แถลงว่าแนวโน้มการเข้า รักษาใน โรงพยาบาลของผู้ติดเชื้อรายใหม่ที่เพิ่มขึ้น และตรวจพบผู้ติดเชื้อ SAR-CoV-2 ชนิดกลายพันธุ์จากประเทศอังกฤษ เป็นสัญญาณ เตือนว่า อาจเกิดการแพร่ระบาดระลอกที่ 4 ในประเทศ

สาธารณรัฐเกาหลีรัฐบาลเกาหลีใต้ ประกาศผ่อนคลามาตรการเว้นระยะห่างทางสังคม โดยเลื่อนเวลาเคอร์ฟิว และยกเลิก มาตรการเคอร์ฟิวให้กับธุรกิจบางส่วน แต่ยังคงสั่งห้ามการรวมตัวของประชาชนเกินกว่า 4 คน พร้อมวางแผนเริ่มฉีดวัคซีน ป้องกันโรคติดเชื้อไวรัสโคโรนา 2019 ในวันที่ 26 ก.พ. 2564

มาตรการในประเทศไทย

จังหวัดปทุมธานี เทศบาลนครรังสิต ประกาศปิดสถานศึกษาในสังกัดเทศบาลนครรังสิตทั้ง 12 แห่ง ตั้งแต่วันที่ 15 - 19 ก.พ. 2564 โดยในระหว่างปิดสถานศึกษาให้จัดการเรียนการสอนออนไลน์และให้ผู้ปกครองและนักเรียน ปฏิบัติตามมาตรการควบคุม โรคอย่างเคร่งครัด หากมีประวัติเดินทางไปในพื้นที่เสี่ยง หรือสัมผัสกลุ่มผู้มีความเสี่ยง ให้กักตัว และแจ้งเจ้าหน้าที่โดยทันที

จังหวัดสมุทรสาคร คณะสั้วตพพทยศศตรจุฬาลงกรณ์มหาวิทยาลัย ร่วมกับองค์การบริหารส่วนตำบลท่าทราย จัดกิจกรรม ให้บริการตรวจหาเชื้อ SAR-CoV-2 ให้กับสัตว์เลี้ยง (สุนัขและแมว) ณ ลานอเนกประสงค์วัดคลองครุ โดยไม่มี ค่าใช้จ่าย ทั้งนี้มี วัตถุประสงค์เพื่อสร้างความเชื่อมั่นให้กับประชาชน แม้ว่าประเทศไทยยังไม่พบรายงานการติดเชื้อ SAR-CoV-2 ในสัตว์เลี้ยง สถานการณ์ผู้ป่วยโรคติดเชื้อไวรัสโคโรนา 2019 ในประเทศไทย



สถานการณ์โรคโควิด 19 ประเทศไทยมีผู้ติดเชื้อรายใหม่ 143 ราย มาจากระบบเฝ้าระวังในโรงพยาบาล 64 ราย ค้นหาเชิงรุกใน ชุมชน 68 ราย และเดินทางมาจากต่างประเทศ 11 ราย รักษาหายเพิ่มขึ้น 772 ราย ผู้เสียชีวิตเพิ่ม 2 ราย ทำให้ ผู้ติดเชื้อสะสม ระลอกใหม่ ตั้งแต่วันที่ 15 ธันวาคม 2563 - 15 กุมภาพันธ์ 2564 มีจำนวน 20,477 ราย หายป่วยสะสม 18,706 ราย ยังอยู่ ระหว่างการรักษา 1,749 ราย และเสียชีวิตสะสม 22 ราย

ผู้ป่วยเสียชีวิต รายที่ 1 เพศชาย อายุ 62 ปี มีอาชีพค้าขายผักที่ จ.อุบลราชธานี มีโรคประจำตัวเบาหวาน ไต ความดันโลหิตสูง มีอาการตั้งแต่ 5 ม.ค.64 และทรุดลงตั้งแต่ 8 ม.ค.64 หายใจหอบเหนื่อย ต่อมาพบปอดอักเสบรุนแรง และทรุดลงอย่างรวดเร็ว กระทั่งเสียชีวิตวันที่ 14 ก.พ.64

รายที่ 2 เพศชาย จ.สมุทรสาคร อายุ 78 ปี เป็นพ่อบ้าน ส่วนใหญ่ไม่ได้ออกไปไหน วันที่ 16-17 ม.ค.64.ลูกสาว ที่มีผลตรวจยืนยันก่อนหน้านี้มาเยี่ยมและกินอาหารร่วมกัน ต่อมา 19-20 ม.ค.64 ผู้ป่วยเริ่มมีอาการไอแห้ง เจ็บคอ ตรวจพบเชื้อเมื่อ 22 ม.ค.64 ผลเอ็กซเรย์พบปอดอักเสบรุนแรง จากนั้น 30 ม.ค.64 เหนื่อยหอบมากขึ้น ต้องใส่ท่อช่วยหายใจ และติดเชื้อ ในกระแสเลือด กระทั่ง 7 ก.พ.64 อาการแยลง ไตวายเฉียบพลัน ความดันโลหิตลดลง หัวใจเต้นผิดจังหวะ และเสียชีวิตในวันที่ 13 ก.พ.64

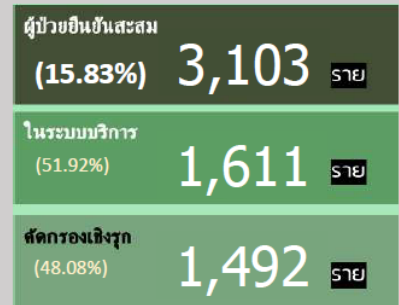
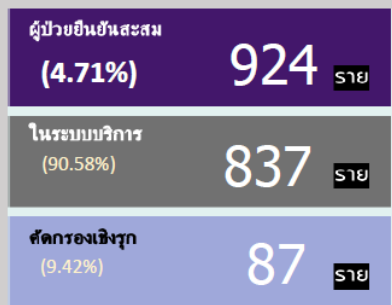
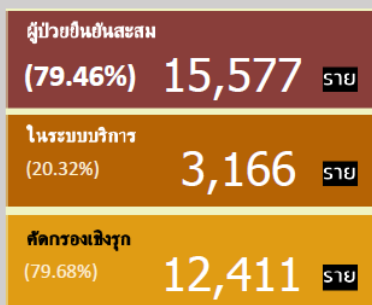
จำนวนผู้ติดเชื้อโควิดในประเทศรายใหม่ และสะสม วันที่ 18 ธ.ค. 63 – 15 ก.พ. 64 เวลา 01:00 น.										
ที่	จังหวัด	18 Dec – 8 Feb	9-Feb	10-Feb	11-Feb	12-Feb	13-Feb	14-Feb	15-Feb	รวม (ราย)
รวม		18,543	179	144	185	167	116	138	132	19,604
1	สมุทรสาคร	14,895	159	133	129	95	53	44	69	15,577
2	กรุงเทพมหานคร	863	9	7	17	9	7	11	1	924
3	ชลบุรี	649	-	-	-	1	-	-	2	652
4	ระยอง	580	-	-	1	-	-	3	-	584
5	สมุทรปราการ	361	-	-	-	-	-	1	-	362
6	ปทุมธานี	91	-	-	-	56	1	64	50	262
7	จันทบุรี	221	-	-	-	-	-	-	-	221
8	นนทบุรี	166	2	-	1	1	-	1	-	171
9	ตาก	40	-	-	37	-	52	7	-	136
10	อ่างทอง	113	-	-	-	-	-	-	-	113
11	นครปฐม	79	-	-	-	-	-	1	8	88
12	สมุทรสงคราม	58	6	3	-	1	1	-	1	70
13	เพชรบุรี	37	3	-	-	4	2	-	1	47
14	พระนครศรีอยุธยา	38	-	-	-	-	-	-	-	38
15	ตราด	33	-	-	-	-	-	-	-	33

ผู้ติดเชื้อ COVID-19 ระลอกใหม่ในประเทศ ตามพื้นที่เสี่ยง 15 ธ.ค.63 - 15 ก.พ.64

จังหวัดสมุทรสาคร **52.27%**

กรุงเทพมหานคร **0.76%**

จังหวัดอื่น **46.97%**



ผลงานการเฝ้าระวัง คัดกรองและค้นหาผู้ป่วยสงสัยโรคติดเชื้อไวรัสโคโรนา 2019 จังหวัดประจวบคีรีขันธ์

1. การคัดกรองวัดอุณหภูมิในผู้ที่เดินทางมาจากพื้นที่ระบาด เส้นทางเข้า-ออก ในจังหวัดประจวบคีรีขันธ์

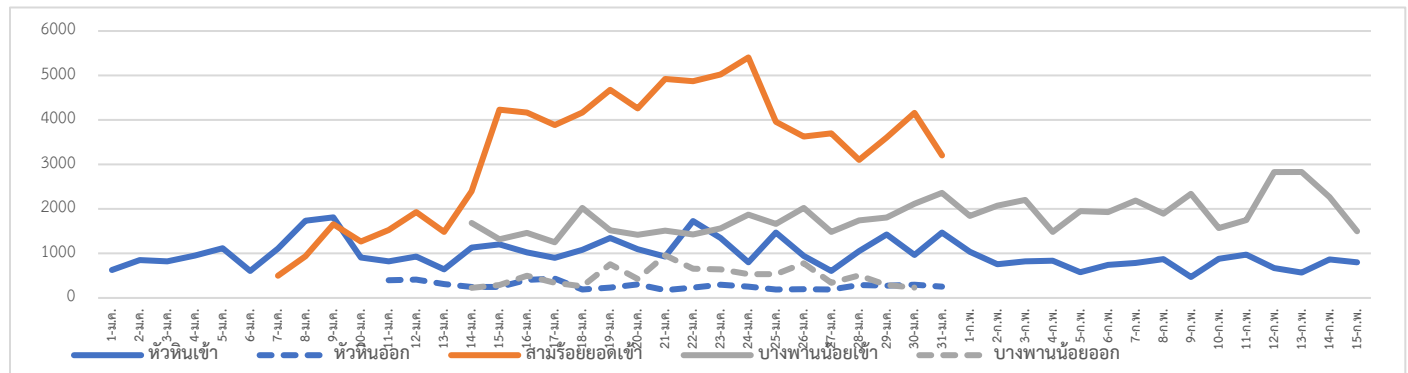
1.1 จุดคัดกรองด่านท่าเรือประจวบคีรีขันธ์ 15 กุมภาพันธ์ 2564 เรือ MV.DONG MINH มาจากท่า ANCHORAGE ประเทศสิงคโปร์ คัดกรองชาวเวียดนาม 20 ราย ไม่พบผู้มีอาการ และเรือ MV.SUN YASHIRO มาจากท่า FUKUYAMA ประเทศญี่ปุ่น คัดกรองชาวฟิลิปปินส์ 17 ราย ไม่พบผู้มีอาการ สะสมคัดกรองตั้งแต่วันที่ 1 กุมภาพันธ์ 2563 – 15 กุมภาพันธ์ 2564 คัดกรองทั้งหมด 3,808 ราย

- จุดคัดกรองด่านพรมแดนสิงขร อำเภอเมือง 5 กุมภาพันธ์ 2564 คัดกรองผู้ขนส่งสินค้า ชาวไทย จำนวน 90 คน ยานพาหนะจำนวน 48 คัน ไม่พบผู้มีอาการ สะสมคัดกรองตั้งแต่วันที่ 3 กรกฎาคม 2563 – 5 กุมภาพันธ์ 2564 คัดกรองผู้ขนส่งสินค้าทั้งหมด 9,220 ราย ยานพาหนะทั้งหมด 6,065 คัน

1.2 จุดตรวจควบคุมการแพร่ระบาดของโรคติดเชื้อไวรัสโคโรนา 2019 (โควิด-19) เส้นทางเข้าออกจังหวัดประจวบคีรีขันธ์

จุดตรวจควบคุม	วันนี้	ขาเข้า	ขาออก	สะสม	ผู้มีอาการสะสม	ส่งต่อ		นอกจังหวัด
						ในจังหวัด	ตรวจ	
อ.หัวหิน (เปิดด่าน 22 ธ.ค.63)	803	803	-	54,266	2	1	0	1
อ.สามร้อยยอด (เปิดด่าน 9 ม.ค.64)	-	-	-	78,048	0	0	0	0
อ.บางสะพานน้อย (เปิดด่าน 7 ม.ค.64)	1,500	1,500	-	78,882	0	0	0	0
รวม	2,303	2,303	-	211,196	2	1	-	1

แนวโน้มการคัดกรองรายวัน จุดตรวจฯ โควิด-19 ด้านตรวจเส้นทางเข้าออก จ.ประจวบคีรีขันธ์



2. ผลการเฝ้าระวัง ค้นหา เชิงรุกในกลุ่มเสี่ยงป่วยโรค โควิด-19 ตรวจด้วยวิธี RT-PCR จังหวัดประจวบคีรีขันธ์

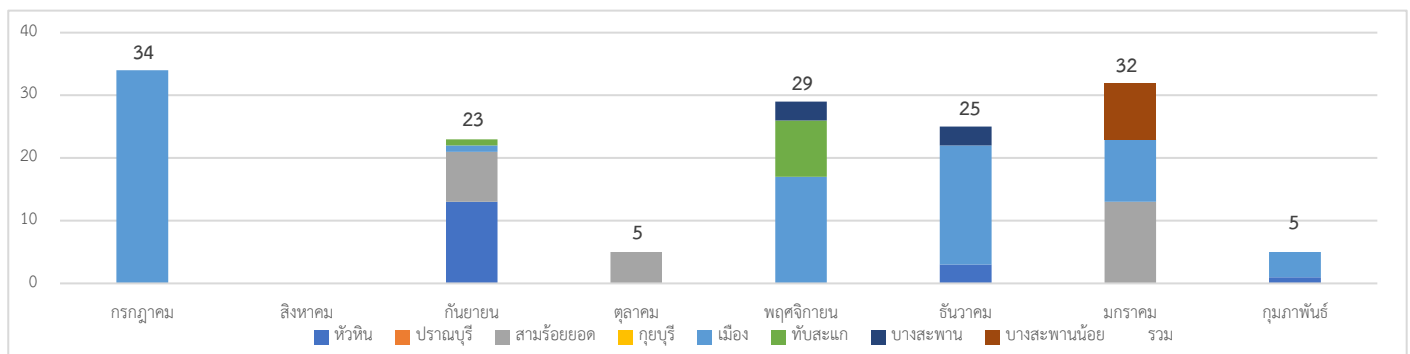
2.1 การสุ่มตรวจชาวเมียนมาที่เดินทางมากับรถขนส่งสินค้าที่เขตรอยต่อไทย-เมียนมา (No man Land) ก่อนถึงช่องทางด่านผ่อนปรนพิเศษด่านสิงขร

วันที่	จำนวนตรวจ RT-PCR (พม่า)		ผลตรวจ
	ผู้ขนส่งสินค้า	ยานพาหนะ	
12 ตุลาคม– 21 ธันวาคม 2563	244/1088	183/592	ไม่พบเชื้อ
รวม	244	183	ไม่พบเชื้อ

2.2 การตรวจชาวต่างด้าวที่ถูกจับกุมกรณีหลบหนีเข้าเมือง เร่ร่อน และชาวไทยที่ลักลอบข้ามแดนจากประเทศเมียนมา สะสม ตั้งแต่ 13 กรกฎาคม 2563 - 11 กุมภาพันธ์ 2564 38 เหตุการณ์ จำนวน 153 ราย ไม่พบผู้ติดเชื้อ 153 ราย

เหตุการณ์ล่าสุด เดือน กุมภาพันธ์ 2564	ตรวจ RT-PCR	ผลตรวจ
2 ก.พ.64 กรณีชาวเมียนมา เดินทางผิดกฎหมาย ทางช่องทางธรรมชาติ ม.6 บ้านด่านสิงขร ต.คลองวาฬ อ.เมือง	3	ไม่พบเชื้อ
3 ก.พ.64 กรณีชาวเมียนมา เดินทางผิดกฎหมาย เดินทางจากต.คลองโคน อ.เมือง จ.สมุทรสงคราม โดยรถตู้โดยสารประจำทาง จับได้ที่ด่านตรวจคนเข้าเมือง ม.3 ต.หินเหล็กไฟ อ.หัวหิน	1	ไม่พบเชื้อ
11 ก.พ.64 กรณีชาวเมียนมา หลบหนีเข้าเมืองผิดกฎหมาย เดินทางมาจาก มะริด เข้าทางช่องทางธรรมชาติ ม.6 บ้านด่านสิงขร ต.คลองวาฬ อ.เมือง	1	ไม่พบเชื้อ

แนวโน้มการตรวจชาวต่างด้าวที่ถูกจับกุมกรณีหลบหนีเข้าเมือง จำแนกรายอำเภอ จ.ประจวบคีรีขันธ์



2.3 การตรวจค้นหาเชิงรุกกลุ่มเสี่ยงแรงงานต่างด้าวที่มีความเสี่ยง (Active Surveillance)

2.3.1 สรุปผลการสุ่มตรวจหาเชื้อไวรัสโคโรนา 2019 ในกลุ่มแรงงานต่างด้าวที่มีความเสี่ยง สะสมตั้งแต่ วันที่ 20 ธันวาคม 2563 ถึงวันที่ 28 มกราคม 2564 จำนวน 1,189 ราย

อำเภอ	เข้ามาตั้งแต่ 1 ธ.ค.	เข้ามาตั้งแต่ 1 พ.ย.	ตรวจทั้งหมด	ผลตรวจ ไม่พบเชื้อ
หัวหิน	56	26	82	82
ปรามบุรี	135	70	205	205
สามร้อยยอด	245	65	310	310
กุยบุรี	50	40	90	90
เมือง	136	58	194	194
ทับสะแก	10	11	21	21
บางสะพาน	109	140	249	249
บางสะพานน้อย	20	18	38	38
รวม	811	378	1,189	1,189

2.3.2 ผลการดำเนินการสุ่มตรวจหาเชื้อไวรัสโคโรนา 2019 ในกลุ่มแรงงานที่มีความเสี่ยง 15 กุมภาพันธ์ จำนวน 38 ราย
 สะสมตั้งแต่ วันที่ 4 กุมภาพันธ์ 2564 จำนวน 309 ราย ไม่พบเชื้อ 309 ราย

อำเภอ	วันที่	สถานที่	จำนวน ตรวจ (ราย)	ผลตรวจ	
				ไม่พบเชื้อ	รอผล
หัวหิน	9 ก.พ.64	พนักงานขับรถขนส่งสาธารณะ (รถตู้, รถทัวร์) ท่ารถหัวหิน	11	11	0
	10 ก.พ.64	พนักงานขับรถขนส่งสาธารณะ ท่ารถหัวหิน	16	16	0
	15 ก.พ.64	แรงงานต่างด้าว สัญชาติเมียนมา บริษัททุ่งคา คอนกรีต ม.9 ต.หินเหล็กไฟ	20	20	0
ปราณบุรี	10 ก.พ.64	พนักงานขับรถสาธารณะ ท่ารถปราณบุรี	26	26	0
	11 ก.พ.64	พนักงานขับรถสาธารณะ ท่ารถปราณบุรี	14	14	0
สามร้อยยอด	5 ก.พ.64	แรงงานต่างด้าว สัญชาติเมียนมา 20 ราย สัญชาติลาว 10 ราย ไร่สับปะรด ม.7 ต.ไร่ใหม่, ม.3 ต.ไร่เก่า และ ม.6 ต.ศาลาลัย	30	30	0
	8 ก.พ.64	- แรงงานต่างด้าว สัญชาติกัมพูชา หจก.โชคทอง ภัทร 10 ราย - แรงงานต่างด้าว สัญชาติเมียนมา บริษัท ATC ทราฟฟิค 9 ราย	19	19	0
กุยบุรี	9 ก.พ.64	แรงงานต่างด้าว สัญชาติเมียนมา - รง.ผลไม้กระป๋องประจวบม.7 ต.กุยบุรี 4 ราย - รง.สยามฟรุตการ์เดนม.11 ต.หาดขาม 3 ราย - รง.กุยบุรีผลไม้กระป๋อง ม.7 ต.กุยบุรี 17 ราย - รง.มาลีเจริญทรัพย์ผลไม้ ม.7 ต.กุยบุรี 1 ราย	25	25	0
เมือง	4 ก.พ.64	พนักงานขับรถขนส่ง ท่ารถตู้ประจวบคีรีขันธ์	27	27	0
	8 ก.พ.64	- พนักงานขับรถขนส่ง ท่ารถตู้ประจวบคีรีขันธ์ 41 ราย - แรงงานต่างด้าว สัญชาติเมียนมา สถาน ประกอบการชัชวาลกิตติพันธ์ ม.10 ต.อ่าวน้อย 5 ราย - พนักงานขับรถขนส่งปลา ไปจ.สมุทรสาคร แพปลา ม.2 ต.อ่าวน้อย 13 ราย	59	59	0
	10 ก.พ.64	- พนักงานขับรถสาธารณะ ท่ารถประจวบคีรีขันธ์ 14 ราย - แรงงานต่างด้าว สัญชาติเมียนมา หจก.จาดูรงค์ รุ่งเรือง ม.4 ต.อ่าวน้อย 5 ราย	24	24	0

		- แร้งงานต่างด้าว สัญชาติเมียนมา หจก. 44 วิศวกรรม ม.11 ต.อ่าวน้อย 5 ราย			
	15 ก.พ.64	- พนักงานขับรถขนส่ง ทำรถตู้ประจำบริษัท 8 ราย - แร้งงานต่างด้าว สัญชาติเมียนมา หจก.ป. ภัทรกิจก่อสร้าง 2017 ม.6 ต.อ่าวน้อย 5 ราย - แร้งงานต่างด้าว สัญชาติเมียนมา หจก.ป. ภัทรกิจก่อสร้าง 2019 ม.6 ต.อ่าวน้อย 5 ราย	18	18	0
ทับสะแก	13 ก.พ.64	- ช่างมาทำห้อง negative pressure ที่รพ. ทับสะแก เดินทางมาจาก กรุงเทพมหานคร	5	5	0
บางสะพาน	9 ก.พ.64	พนักงานขับรถขนส่ง (บางสะพาน-กรุงเทพ) ทำรถทัวร์บางสะพาน	10	10	0
	10 ก.พ.64	พนักงานขับรถสาธารณะ (บางสะพาน-กรุงเทพ) ทำรถทัวร์บางสะพาน	5	5	0
รวม			309	309	0

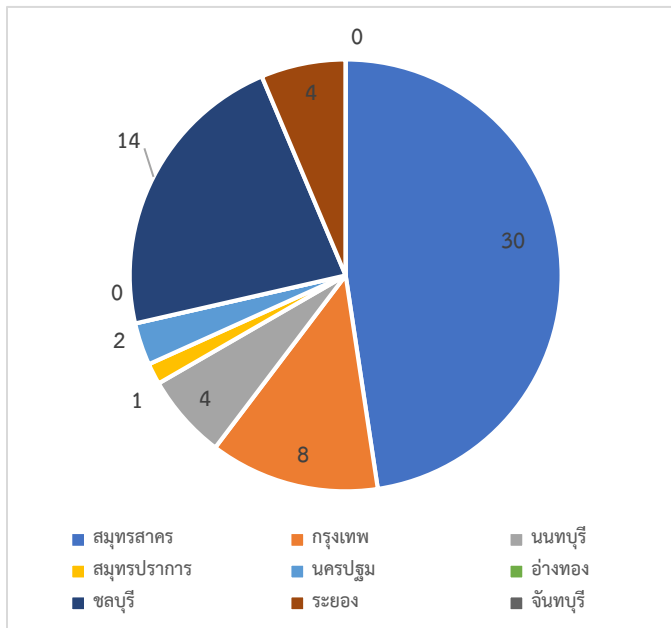
2.4 การค้นหาเชิงรุกกลุ่มเสี่ยง ผู้ต้องขังรายใหม่ เรือนจำจังหวัดประจวบคีรีขันธ์ ตั้งแต่ 16 ธันวาคม 2563 สะสม 325 ราย

วันที่	สัญชาติ		รวมรับใหม่	ตรวจ RT-PCR	ผลตรวจ	
	ไทย	ต่างด้าว			ไม่พบเชื้อ	รอผล
16 ธ.ค 63 -3 ม.ค 64	15	16	31	31	31	0
5 , 8 ม.ค.64	82	2	84	84	84	0
12 , 15 ม.ค.64	37	3	40	40	40	0
19, 22 ม.ค.64	42	1	43	43	43	0
26, 29 ม.ค.64	37	2	39	39	39	0
2, 5 ก.พ.64	33	2	35	35	35	0
9, 11 ก.พ.64	48	5	53	53	53	0
รวม	294	31	325	325	325	0

หมายเหตุ : ตรวจทุกวันอังคาร และศุกร์ ของทุกสัปดาห์

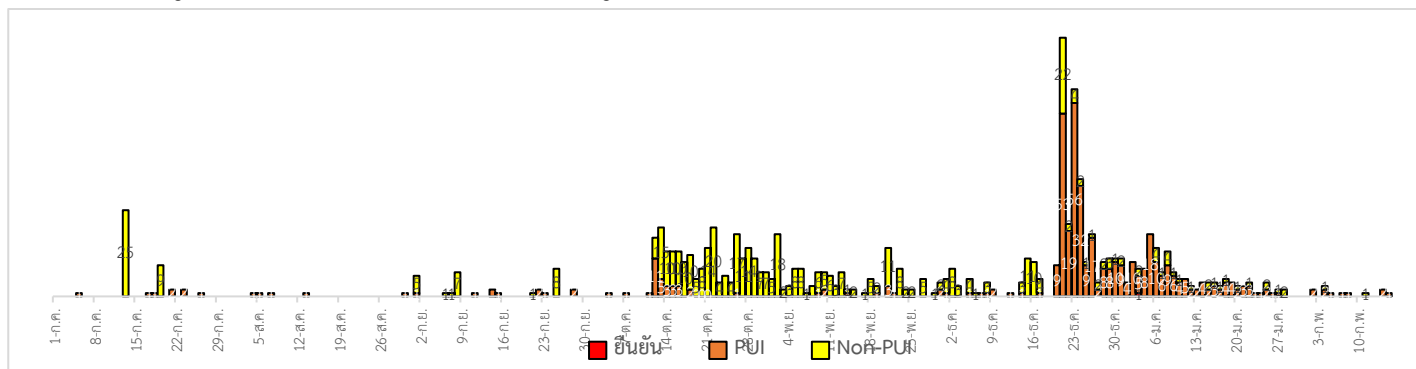
2.5 การค้นหาเชิงรุกกลุ่มเสี่ยง ผู้ที่เดินทางมาจากจังหวัดพื้นที่ระบาดสูงสุด (9 จังหวัดที่มีการระบาดสูงสุด) สะสมตั้งแต่ 6 ม.ค.64

อำเภอ	วันนี้	สะสม	ผลไม่พบเชื้อ	รอฟผล
หัวหิน	0	1	1	
ปราณบุรี	0	1	1	
สามร้อยยอด	0	2	2	
กุยบุรี	0	0	0	
เมือง	1	15	15	
ทับสะแก	0	13	13	
บางสะพาน	0	20	20	
บางสะพานน้อย	0	11	11	
รวม	1	63	63	0



3.ผลการเฝ้าระวัง ค้นหาเชิงรับ ผู้ป่วยสงสัย โควิด-19 จังหวัดประจวบคีรีขันธ์

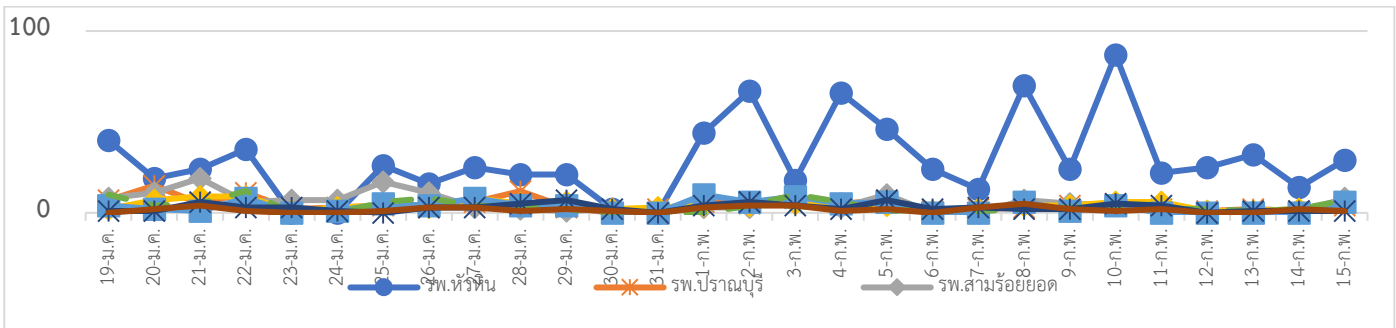
3.1 การตรวจผู้ป่วยเข้าเกณฑ์สอบสวน (PUI) และ ผู้ป่วยยืนยันโรคติดเชื้อไวรัสโคโรนา 2019



รายละเอียดการรับแจ้งผู้ป่วยเฝ้าระวังรายใหม่ วันที่ 15 กุมภาพันธ์ 2564 PUI จำนวน 1 ราย ไม่พบเชื้อ

จำนวนผู้ป่วยที่มารับบริการ ARI Clinic ได้รับการคัดกรอง COVID-19 จ.ประจวบคีรีขันธ์

หน่วยบริการ	จำนวนผู้ป่วยที่มารับบริการที่ ARI Clinic 15 ก.พ.64					จำนวนผู้ป่วยที่มารับบริการที่ ARI Clinic สะสม 19 ม.ค.				
	จำนวนทั้งหมด	PUI สงตรวจ	ARI สุ่มตรวจ	จำนวนผู้โรคปอดอักเสบ	ตรวจหาเชื้อโควิด-19	จำนวนทั้งหมด	PUI สงตรวจ	ARI สุ่มตรวจ	จำนวนผู้โรคปอดอักเสบ	ตรวจหาเชื้อโควิด-19
รพ.หัวหิน	29	0	1	0	0	810	5	1	2	2
รพ.ปราณบุรี	4	0	0	0	0	130	3	1	4	1
รพ.สามร้อยยอด	8	0	0	0	0	148	2	0	0	0
รพ.กุยบุรี	5	1	0	0	0	116	1	0	4	1
รพ.ประจวบคีรีขันธ์	6	0	0	0	0	94	13	0	4	4
รพ.ทับสะแก	7	0	0	0	0	100	10	0	3	3
รพ.บางสะพาน	1	0	0	0	0	79	0	0	0	0
รพ.บางสะพานน้อย	1	0	0	0	0	48	1	3	0	0
รวม	61	1	1	0	0	1,525	35	5	17	11



4. การติดตาม แยกกัก กักกัน คุ่มไว้สังเกต ผู้ป่วยเข้าเกณฑ์สอบสวนโรค ผู้สัมผัสเสี่ยงสูงและผู้ที่มีเหตุสงสัยว่าเป็นโควิด-19

4.1 การติดตามผู้ป่วยเข้าเกณฑ์สอบสวนโรคติดเชื้อไวรัสโคโรนา 2019 ผู้สัมผัส และผู้ที่เดินทางมาจากพื้นที่เสี่ยง

อำเภอ	PUI			ผู้สัมผัสเสี่ยงสูง		
	ทั้งหมด	ครบ	กำลังติดตาม	ทั้งหมด	ครบ	กำลังติดตาม
หัวหิน	67	65	2	16	16	0
ปราณบุรี	21	21	0	1	1	0
สามร้อยยอด	21	21	0	8	8	0
กุยบุรี	26	26	0	0	0	0
เมือง	141	141	0	132	132	0
ทับสะแก	33	32	1	1	1	0
บางสะพาน	51	50	1	26	26	0
บางสะพานน้อย	4	4	0	1	1	0
รวม	364	360	4	185	185	0










4.2 การติดตาม HOME QUARANTINE/SELF QUARANTINE ผู้เดินทางจากพื้นที่การระบาดและควบคุมสูงสุด

ใน จ.ประจวบคีรีขันธ์

อำเภอ	จำนวนที่คัดกรอง		อยู่ระหว่างติดตาม	ติดตามครบ 14 วัน/จบการติดตาม	พบผิดปกติ	ส่งตรวจ	ผลพบเชื้อ
	รายใหม่	สะสม					
หัวหิน	0	44	0	44	0	0	0
ปราณบุรี	6	191	18	173	0	0	0
สามร้อยยอด	0	228	11	217	0	0	0
กุยบุรี	0	19	4	15	0	0	0
เมือง	0	370	4	366	3	3	0
ทับสะแก	0	256	8	248	0	0	0
บางสะพาน	0	361	0	361	0	0	0
บางสะพานน้อย	0	386	4	382	1	1	0
รวม	6	1,855	49	1,806	4	4	0

หมายเหตุ : เริ่ม SELF QUARANTINE ใน 5 จังหวัด (สมุทรสาคร, กรุงเทพมหานคร, สมุทรปราการ, ปทุมธานี, นนทบุรี) ตั้งแต่ 1 กุมภาพันธ์ 2564

สรุปผลการดำเนินงานเฝ้าระวังผู้ป่วยโรคติดเชื้อไวรัสโคโรนา 2019 จังหวัดประจวบคีรีขันธ์ ตั้งแต่ 17 ธ.ค.2563

กลุ่มตรวจ RT-PCR COVID-19	รายใหม่	สะสม	ไม่พบเชื้อ	รอฟผล
 กลุ่มเข้าเกณฑ์สอบสวนโรค	1	364	364	0
 กลุ่มผู้ป่วยโรคปอดบวม	0	192	192	0
 ผู้สัมผัสใกล้ชิดผู้ป่วยยืนยัน	0	181	181	0
 ค้นหาเชิงรุก Active Surveillance	38	1,498	1,498	0
 ต่างด้าวหลบหนีเข้าเมือง	0	153	153	0
 ผู้ขนส่งสินค้าไทย-พม่า	0	244	244	0
 ผู้ต้องขังรายใหม่เรือนจำ	0	325	325	0
 ผู้เดินทางจากพื้นที่ระบาดสูง	1	63	63	0
 คัดกรองก่อนทำหัตถการ	19	475	475	0
รวม	59	3,495	3,495	0

สรุปผู้ป่วยยืนยันโรคติดเชื้อไวรัสโคโรนา 2019 จังหวัดประจวบคีรีขันธ์

ปี 2563 จำนวนผู้ป่วย 17 ราย รักษาหาย 15 ราย (รายสุดท้ายวันที่ 3 เม.ย.2563) เสียชีวิต 2 ราย

ผู้ป่วยยืนยันพบเชื้อระลอกใหม่ ตั้งแต่ 17 ธ.ค. 63		กำลังรักษา	อาการรุนแรง	รักษาหาย/ออกจาก รพ.	เสียชีวิต
รายใหม่	สะสม				
0	1	0	0	1	0

*ไม่พบผู้ติดเชื้อรายใหม่ในจังหวัดประจวบคีรีขันธ์ เป็นวันที่ 44

มาตรการในจังหวัดประจวบคีรีขันธ์

1. ทุกโรงพยาบาล/โรงพยาบาลส่งเสริมสุขภาพตำบล จัดทำป้ายคัดกรองไว้ที่ OPD/ ER ทั้งในเวลาและนอกเวลา
2. ทุกโรงพยาบาลกำหนดเส้นทางเคลื่อนย้ายผู้ป่วยที่เข้าเกณฑ์สอบสวนโรคและซ้อมการเคลื่อนย้ายผู้ป่วย
3. กำหนดห้องแยกผู้ป่วย (ห้องพิเศษ) และเตรียม Cohort Ward
4. กำหนดทีมงาน/ ฝึกซ้อมการใส่ชุด PPE และการทำลายเชื้อ
 - ทีมแพทย์รักษา - ทีมพยาบาล
 - ทีมทำความสะอาด - ทีม IC ที่คอยกำกับ
 - ทีม Lab - ทีมสอบสวนโรค
5. จัดเตรียมยา เวชภัณฑ์ และทรัพยากร ให้เหมาะสมและเพียงพอ
6. หากพบผู้ที่เข้าเกณฑ์การสอบสวนโรคให้รักษาไว้ที่ รพ.นั้นๆ
7. ถ้าผู้ป่วย มีอาการหนักขึ้น ให้ส่งต่อตามระบบเดิม โดยต้องรับรักษาภายในจังหวัด ถ้าจะออกนอกจังหวัดจะอยู่ในความรับผิดชอบของ เขตสุขภาพที่ 5/ กระทรวงสาธารณสุข
8. สำนักงานสาธารณสุขจังหวัดประจวบคีรีขันธ์ พัฒนาทีม CDCU การใช้ PPE, การทำลายเชื้อ, การสอบสวน, เก็บตัวอย่าง

9. ประชาสัมพันธ์เชิงรุกและการให้ข้อมูลแก่สาธารณะ

- ให้ประชาชนมีการสวมใส่หน้ากากอนามัยหรือหน้ากากผ้า ในกรณีเข้าไปที่ที่มีคนจำนวนมาก ได้แก่ ตลาด ห้างสรรพสินค้า โรงภาพยนตร์ โรงพยาบาล รถตู้ รถแท็กซี่ เครื่องบิน เป็นต้น
- การกำจัดหน้ากากอนามัย สำหรับประชาชนให้พับแล้วใช้ยางหรือสายที่คล้องหูหน้ากากผูกมัดให้เรียบร้อย แล้วทิ้งใส่ขวดพลาสติกก่อนทิ้งลงถังขยะ

ทีมตระหนักรู้สถานการณ์สำนักงานสาธารณสุขจังหวัดประจวบคีรีขันธ์