



ศูนย์ปฏิบัติการภาวะฉุกเฉินด้านการแพทย์และสาธารณสุข สำนักงานสาธารณสุขจังหวัดประจวบคีรีขันธ์ กรณี โรคติดเชื้อไวรัสโคโรนา 2019

ฉบับที่ 369 EOC ครั้งที่ 199 วันที่ 19 กุมภาพันธ์ 2564 เวลา 09.00

สถานการณ์ต่างประเทศ พบผู้ป่วยยืนยัน ใน 219 ประเทศ/

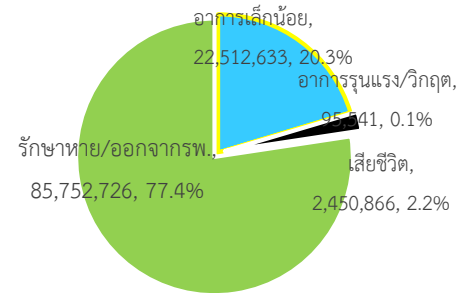
ดินแดน/2 เรือสำราญ ไม่พบประเทศ/ดินแดนที่พบผู้ป่วยใหม่

พบผู้ป่วยทั่วโลก 110,811,766 ราย เสียชีวิต 2,450,866 ราย อัตราป่วยตาย ร้อยละ 2.2

รักษาหาย/ออกจาก รพ. 85,752,726 ราย ร้อยละ 77.4

ผู้ป่วยที่กำลังรักษา อาการเล็กน้อย ร้อยละ 20.3 อาการรุนแรง/วิกฤติ ร้อยละ 0.1

ลำดับประเทศ ที่พบโรคติดเชื้อไวรัสโคโรนา 2019 สูงสุด ดังนี้



ประเทศ/อื่นๆ	รวมป่วย	ป่วยใหม่	รวมเสียชีวิต	%	เสียชีวิตใหม่	รักษาหาย	%	อาการรุนแรง	อัตราป่วย 1M pop	อัตราตาย 1M pop	อัตราตรวจ 1M pop
สหรัฐอเมริกา	28,515,655	61,833	504,837	1.77	2,289	18,695,148	65.6	18,138	85,830	1,520	1,027,750
แคลิฟอร์เนีย	3,495,184	3,139	48,126	1.38	210						
เท็กซัส	2,585,900	2,078	41,883	1.62	155						
อินเดีย	10,962,189	12,643	156,123	1.42	85	10,665,068	97.3	8,944	7,894	112	150,297
บราซิล	10,030,626	51,350	243,610	2.43	1,432	8,995,246	89.7	8,318	46,978	1,141	133,946
รัสเซีย	4,125,598	13,447	81,926	1.99	480	3,661,312	88.7	2,300	28,262	561	739,171
สหราชอาณาจักร	4,083,242	12,057	119,387	2.92	454	2,331,001	57.1	2,614	59,948	1,753	1,235,088
ฝรั่งเศส	3,536,648	22,501	83,393	2.36	271	247,127	7.0	3,394	54,106	1,276	753,476
สเปน	3,121,687	14,515	66,704	2.14	388	2,443,183	78.3	3,822	66,751	1,426	798,329
อิตาลี	2,765,412	13,762	94,887	3.43	347	2,286,024	82.7	2,045	45,781	1,571	615,920
ตุรกี	2,616,600	7,241	27,821	1.06	83	2,504,050	95.7	1,187	30,815	328	376,634
เยอรมนี	2,372,201	9,817	67,547	2.85	473	2,165,900	91.3	3,177	28,256	805	510,667
ประเทศกลุ่ม ASEAN											
อินโดนีเซีย	1,252,685	9,039	33,969	2.71	181	1,058,222	84.5		4,549	123	37,002
ฟิลิปปินส์	555,163	1,744	11,673	2.10	96	512,163	92.3	785	5,024	106	76,010
มาเลเซีย	274,875	2,712	1,030	0.37	25	235,082	85.5	227	8,424	32	174,819
พม่า	141,709	19	3,191	2.25		131,171	92.6		2,593	58	45,392
สิงคโปร์	59,832	11	29	0.05		59,679	99.7	1	10,176	5	1,194,768
ประเทศไทย	25,111	150	82	0.33		23,946	95.4	1	359	1	17,420
เวียดนาม	2,347	18	35	1.49		1,605	68.4		24	0.4	15,626
กัมพูชา	483	4		0.00		470	97.3		29		26,040
บรูไน	185		3	1.62		178	96.2		420	7	219,626
ลาว	45			0.00		41	91.1		6		14,953

เขตติดโรคติดต่ออันตราย

1. สาธารณรัฐอิตาลี 2. สาธารณรัฐอิสลามอิหร่าน
 3. มาเลเซีย 4. ราชอาณาจักรกัมพูชา 5. สาธารณรัฐประชาธิปไตยประชาชนลาว 6. สาธารณรัฐอินโดนีเซีย 7. สาธารณรัฐแห่งสหภาพพม่า

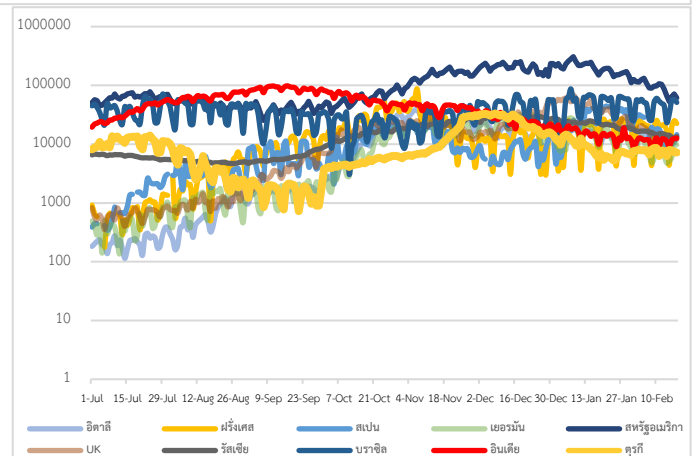
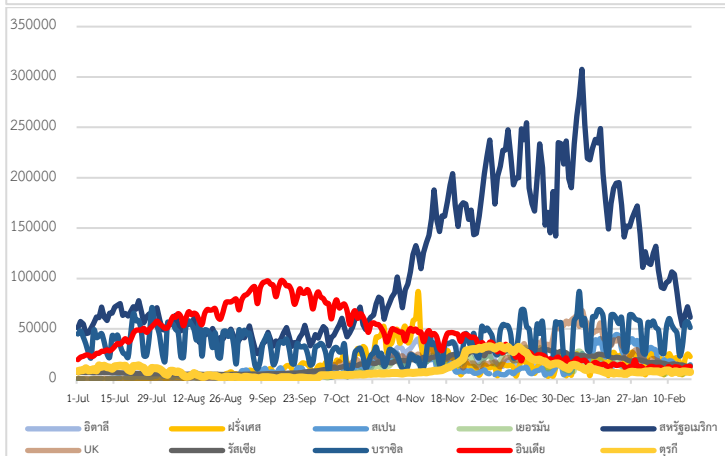
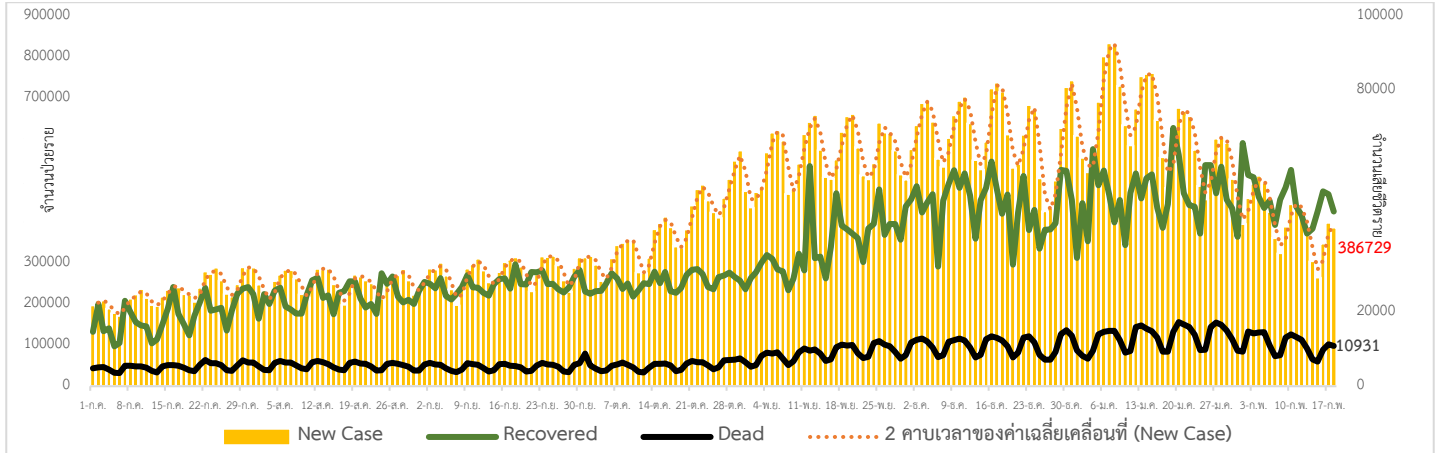
*เขตติดโรคติดต่ออันตราย ฉบับที่ 3 (ประกาศกระทรวงสาธารณสุข เรื่อง ยกเลิกท้องถิ่นนอกราชอาณาจักรที่เป็นเขตติดโรคติดต่ออันตรายกรณีโรคติดเชื้อไวรัสโคโรนา

2019 หรือโรคโควิด 19 (Coronavirus Disease 2019 (COVID-19)) พ.ศ.2563

ประกาศยกเลิกสาธารณรัฐเกาหลี (Republic of Korea) และสาธารณรัฐประชาชนจีน (People's Republic of China) รวมถึงเขตบริหารพิเศษมาเก๊า (Macao)

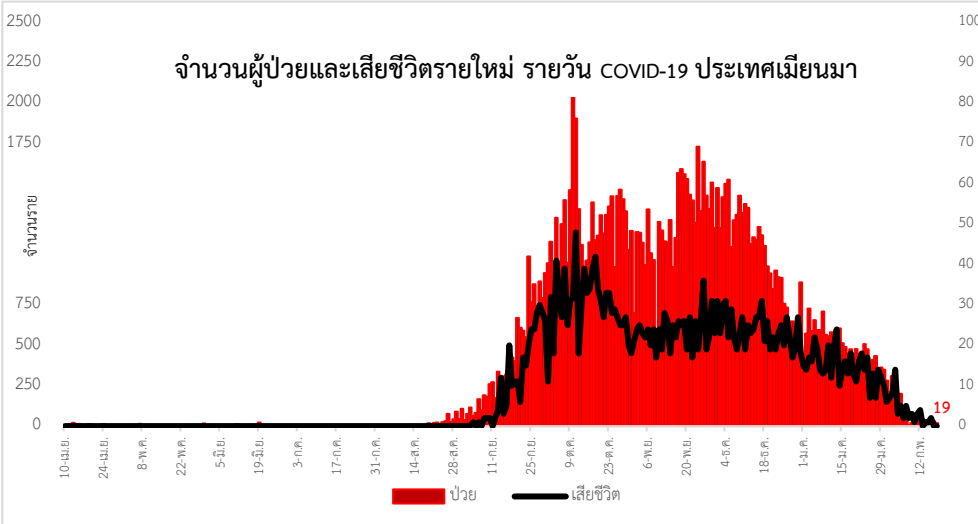
และเขตบริหารพิเศษฮ่องกง (Hong Kong) จากการเป็นท้องถิ่นนอกราชอาณาจักรที่เป็นเขตติดโรคติดต่ออันตราย

แนวโน้มจำนวนผู้ป่วย ผู้รักษาหาย/ออกจากโรงพยาบาลและผู้เสียชีวิต รายใหม่ โรคติดเชื้อไวรัสโคโรนา 2019 ทั่วโลก



Coronavirus Disease 2019 (COVID-19) Surveillance Dashboard (Myanmar)

ตัวอย่างตรวจหาเชื้อ (Total Specimens Tested)	ตัวอย่างตรวจหาเชื้อ (Total PUI)	เชื้อถูกตรวจพบ (Lab Confirmed)	เชื้อก่อความสูญเสีย (Death among Lab Confirmed)
2,480,294	15,581	141,709	3,191



จำนวนผู้ติดเชื้อ COVID-19 ภาคตะวันออกเฉียงเหนือ 18 ก.พ.64

จังหวัด	รายใหม่	สะสม
พม่า	0	217/1
ยะลา	0	385/3
น่าน	0	39
รวม	0	641/4

Map of Myanmar showing COVID-19 case counts by region: มอญ 31, พม่า 45, ยะลา 122, น่าน 19, ปะเยอ 44, มณีปุรา 325, สกลนคร 2, นครพนม 14, บึงกาฬ 12, กาฬสินธุ์ 27.

ประเด็นข่าวที่น่าสนใจ ณ วันที่ 18 ก.พ. 2564

สหราชอาณาจักรบริเตนใหญ่และไอร์แลนด์เหนือ ราชวิทยาลัยลอนดอนของสหราชอาณาจักร ประกาศว่าสหราชอาณาจักร จะเป็นประเทศแรกที่มีการทดลองนำเชื้อ SAR-CoV-2 สายพันธุ์ใหม่ เข้าสู่ร่างกายมนุษย์เพื่อทำความเข้าใจปฏิกิริยาตอบสนอง ของระบบภูมิคุ้มกันในร่างกาย รวมถึงการแพร่กระจายเชื้อจากในร่างกายสู่สภาพแวดล้อมภายนอก เพื่อการพัฒนาวัคซีนต่อไป โดยทดลองในอาสาสมัครสุขภาพดี 90 คน ภายใต้สภาพแวดล้อมที่มีการควบคุมและปลอดภัย แต่อย่างไรก็ตาม ยังคงต้องขอ ความเห็นชอบจากหน่วยงานด้านจริยธรรมการทดลองทางคลินิกของประเทศก่อน

เครือรัฐออสเตรเลีย รัฐมนตรีกระทรวงสาธารณสุขของออสเตรเลียเปิดเผยว่ารัฐบาลจะเริ่มฉีดวัคซีนป้องกันโควิด 19 ให้กับ ผู้สูงอายุในบ้านพักคนชรา 200 แห่ง ใน 190 เมืองของออสเตรเลีย โดยใช้วัคซีนของบริษัท Pfizer-BioNTech ตั้งแต่วันที่ 22 ก.พ. 2564 เป็นต้นไป และมีแผนฉีดวัคซีนให้กับประชาชนครบทุกคน ภายในเดือนตุลาคมนี้

สาธารณรัฐอินเดีย รัฐบาลทำการตรวจหาเชื้อ SAR-CoV-2 สายพันธุ์ใหม่ ให้กับผู้เดินทางจากสหราชอาณาจักรแอฟริกาใต้และ บราซิลซึ่งทุกคนต้องมีผลทดสอบเชื้อSAR-CoV-2 เป็นลบ ก่อนโดยสารเที่ยวบินไปยังอินเดียและเข้ารับการตรวจหาเชื้ออีกครั้ง เมื่อเดินทางถึงอินเดีย ทั้งนี้ต้องเสียค่าใช้จ่ายในการตรวจด้วยตนเอง

คณะแพทยศาสตร์จุฬาลงกรณ์มหาวิทยาลัย เปิดเผยว่าการพัฒนาวัคซีน “ChulaCov19” อยู่ระหว่างเตรียมความพร้อมเพื่อ ทดสอบในกลุ่มอาสาสมัครในช่วงเดือนพฤษภาคมนี้วัคซีนดังกล่าวเป็นชนิด mRNA มีจุดเด่นคือสามารถออกแบบวัคซีนรุ่นที่ 2 เพื่อตอบโต้เชื้อที่ตัววัคซีนได้อย่างรวดเร็วอีกทั้งยังสามารถเก็บได้ในอุณหภูมิตู้เย็นปกติ 2-8 องศาเซลเซียสได้นาน 1 เดือน ดังนั้นการขนส่งกระจายวัคซีนไปทั่วประเทศจึงสามารถทำได้สะดวก

จังหวัดปทุมธานี ผู้บัญชาการเหตุการณ์ป้องกันและควบคุมโรคศูนย์ปฏิบัติการภาวะฉุกเฉินโรคติดเชื้อไวรัสโคโรนา 2019 ตลาด พรพัฒนาสั่งเจ้าหน้าที่ทางการแพทย์และด้านสาธารณสุข ค้นหาผู้ติดเชื้อเพิ่มเติม โดยแบ่งพื้นที่ 4 โซนบริเวณที่อยู่อาศัยถนน รังสิต- ปทุมธานีซึ่งมีผู้พักอาศัยกว่า 3,000 คน พร้อมจัดรถตรวจโรคติดเชื้อชีวนิรภัย 5 คัน และรถปฏิบัติการเคลื่อนที่ สำหรับ ตรวจเร่งด่วนพิเศษ จำนวน 1 คัน ให้บริการตรวจที่ตลาดพรพัฒนาซึ่งเป็นพื้นที่เสี่ยงสูงสุด

นายแพทย์ปัญญา หาญพานิชย์พันธุ์ บุคลากรทางการแพทย์รายแรกของประเทศไทยที่เสียชีวิตจากการติดเชื้อโควิด 19 โดย จากรายงานการสอบสวนโรค พบว่า นายแพทย์ปัญญา อายุ 66 ปี มีโรคประจำตัวที่รับการรักษาต่อเนื่อง คือ โรคเบาหวาน ต่อม ลูกหมาก ภาวะน้ำตาลในเลือดสูง และถุงลมโป่งพอง ติดเชื้อโควิด 19 จากการรักษาผู้ป่วย 3 รายที่คลินิกส่วนตัว ทราบ ภายหลังว่าทั้ง 3 รายตรวจพบเชื้อโควิด 19 โดย 1 ใน 3 ราย มีอาการไข้ต่อเนื่องหลายวัน จึงได้ทำการตรวจอย่างละเอียด อยู่ ใกล้ชิดกับผู้ป่วย เช่น ตรวจการอักเสบภายในลำคอ การเคลื่อนไหวกว้างของลิ้นไก่ ทดสอบการหายใจเพื่อฟังเสียงของปอด เช็กภาวะ ปอดอักเสบจึงอาจสัมผัสกับละอองฝอยหรือน้ำลายผู้ป่วยที่มีเชื้อโควิด 19 ที่ตกอยู่ หรือผ่านทางรอยต่อของหน้ากากอนามัยได้ เหตุการณ์ที่เกิดขึ้นถือเป็นบทเรียนแก่บุคลากรทางการแพทย์ ในการเพิ่มความระมัดระวังป้องกันตนเอง โดยเฉพาะขณะให้การ รักษาผู้ป่วย แม้มีอุปกรณ์ช่วยป้องกันการแพร่เชื้อ ยังคงต้องปฏิบัติตามมาตรการป้องกันตนเองอย่างเคร่งครัด สวมหน้ากาก อนามัย หมั่นล้างมือ ทำความสะอาดอุปกรณ์ กำจัดขยะติดเชื้ออย่างถูกวิธี รวมถึงจัดสถานที่ให้เหมาะสม จัดระบบระบาย อากาศ เว้นระยะห่างกับผู้ป่วย สำหรับประชาชน ขอให้ดูแลสุขภาพตนเอง โดยเฉพาะผู้ที่มีโรคประจำตัว เช่น โรคเบาหวาน ความดัน หัวใจและหลอดเลือด เป็นต้น ซึ่งมีภูมิคุ้มกันน้อยกว่าปกติ มีโอกาสติดเชื้อได้ง่าย หลีกเลี่ยงหรืองดไปในพื้นที่เสี่ยง สถานที่แออัด สวมหน้ากากและหมั่นล้างมือเป็นประจำ หากมีความจำเป็นต้องไปสถานพยาบาล โรงพยาบาล คลินิก ทั้งภาครัฐ

และเอกชน ควรประเมินและแจ้งประวัติความเสี่ยงอย่างตรงไปตรงมา เพื่อการวินิจฉัยโรคที่ถูกต้อง และเพื่อให้บุคลากรทางการแพทย์ระมัดระวัง ช่วยลดการแพร่-รับเชื้อได้

สถานการณ์ผู้ป่วยโรคติดเชื้อไวรัสโคโรนา 2019 ในประเทศไทย



ประเทศไทยมีผู้ติดเชื้อรายใหม่ 150 ราย มาจากระบบเฝ้าระวังในโรงพยาบาล 38 ราย ค้นหาเชิงรุกในชุมชน 104 ราย และเดินทางมาจากต่างประเทศ 8 ราย รักษาหายเพิ่มขึ้น 249 ราย ทำให้ผู้ติดเชื้อสะสมระลอกใหม่ ตั้งแต่วันที่ 15 ธันวาคม 2563 - 18 กุมภาพันธ์ 2564 มีจำนวน 20,874 ราย หายป่วยสะสม 19,769 ราย ยังอยู่ระหว่างการรักษา 1,083 ราย รวมผู้เสียชีวิตสะสม 22 รายตั้งแต่มีการระบาดของโรคโควิด 19 ระลอกใหม่ (วันที่ 15 ธันวาคม 2564 - ปัจจุบัน) ได้รับรายงานบุคลากรทางการแพทย์ติดเชื้อโควิด 19 แล้วจำนวน 36 ราย อายุเฉลี่ย 36 ปี (ต่ำสุด 21 ปี สูงสุด 70 ปี) เป็นเพศหญิงมากกว่าเพศชาย ส่วนใหญ่อยู่ในช่วงวัยทำงานตั้งแต่ 20 ปี - 49 ปี เป็นพยาบาล 9 ราย แพทย์ และ เจ้าหน้าที่ของโรงพยาบาลอย่างละ 4 ราย, เภสัชกร 3 ราย, นักเทคนิครังสี/ผู้ช่วยนักเทคนิครังสี 2 ราย, ทันตแพทย์ ผู้ช่วยพยาบาล นักเทคนิคการแพทย์ นักกายภาพบำบัด นักศึกษาแพทย์ พนักงานเวรเปลอย่างละ 1 ราย , เจ้าหน้าที่ประชาสัมพันธ์ ธุรการ ชันสูตรศพรวม 8 ราย ซึ่งส่วนใหญ่มีประวัติสัมผัสจากผู้ป่วย หรือใกล้ชิดคนในครอบครัว ในจำนวนนี้เสียชีวิต 1 ราย ล่าสุดพบนักศึกษาแพทย์คาดว่าติดเชื้อจากผู้ป่วยที่เข้ารับการรักษา จึงขอความร่วมมือผู้ป่วยและญาติเมื่อเข้ารับรักษาหรือพบแพทย์ให้สวมหน้ากากอนามัยตลอดเวลา เพื่อความปลอดภัยของตนเองและบุคลากรทางการแพทย์



จำนวนผู้ติดเชื้อโควิดในประเทศรายใหม่ และสะสม วันที่ 18 ธ.ค. 63 – 18 ก.พ. 64 เวลา 01:00 น.

ที่	จังหวัด	18 Dec – 11 Feb	12-Feb	13-Feb	14-Feb	15-Feb	16-Feb	17-Feb	18-Feb	รวม (ราย)
รวม		19,051	167	116	138	132	69	168	142	19,983
1	สมุทรสาคร	15,316	95	53	44	69	16	73	88	15,754
2	กรุงเทพมหานคร	896	9	7	11	1	-	5	5	934
3	ชลบุรี	649	1	-	-	2	-	-	-	652
4	ระยอง	581	-	-	3	-	-	-	-	584
5	ปทุมธานี	91	56	1	64	50	48	82	45	437
6	สมุทรปราการ	361	-	-	1	-	2	-	-	364
7	จันทบุรี	221	-	-	-	-	-	-	-	221
8	นนทบุรี	169	1	-	1	-	-	-	-	171
9	ตาก	77	-	52	7	-	-	1	1	138
10	อ่างทอง	113	-	-	-	-	-	1	-	114
11	นครปฐม	79	-	-	1	8	1	1	1	91
12	สมุทรสงคราม	67	1	1	-	1	-	-	-	70
13	เพชรบุรี	40	4	2	-	1	-	-	-	47
14	พระนครศรีอยุธยา	38	-	-	-	-	1	1	1	41
15	ตราด	33	-	-	-	-	-	-	-	33



แผนที่แสดงจังหวัดที่พบผู้ติดเชื้อในประเทศ รายสัปดาห์ (wk4 – wk7 ปี 64)

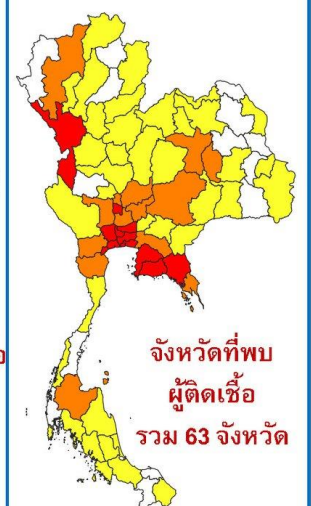
24 – 30 ม.ค. 64
(สัปดาห์ที่ 4)

31 ม.ค. – 6 ก.พ. 64
(สัปดาห์ที่ 5)

7 - 13 ก.พ. 64
(สัปดาห์ที่ 6)

14 – 18 ก.พ. 64

18 ธ.ค. 63 – 18 ก.พ. 64



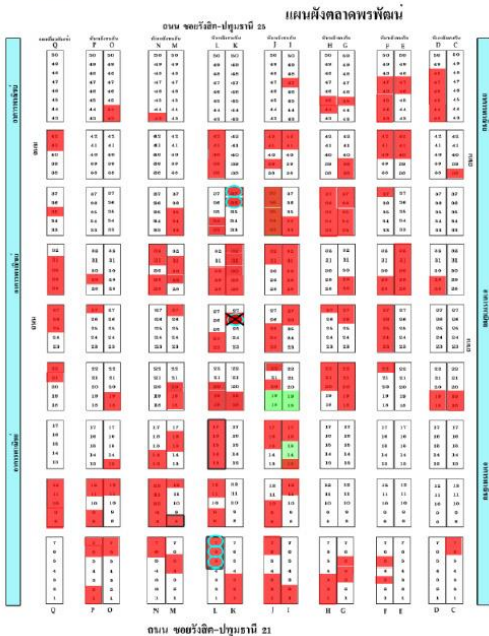
□ 0 ราย □ 1-10 ราย □ 11-50 ราย □ ≥ 51 ราย

หมายเหตุ: ไม่นับผู้ป่วยที่พบในสถานกักกัน

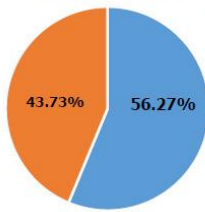
แหล่งข้อมูลและจัดทำโดย : กรมควบคุมโรค กระทรวงสาธารณสุข ข้อมูล ณ วันที่ 18 ก.พ. 2564 เวลา 06.00 น.



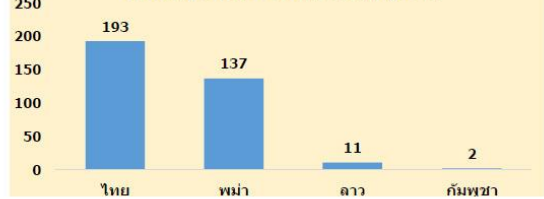
การกระจายผู้ป่วยโรค COVID-19 ตลาดพรพัฒนา จังหวัดปทุมธานี วันที่ 9 -16 ก.พ.2564 จำแนกตามวันที่ Active Case Finding (n=343)



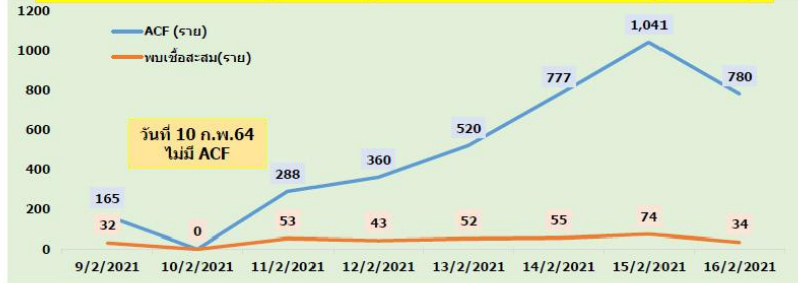
ร้อยละการติดเชื้อ



จำนวนผู้ติดเชื้อ จำแนกตามสัญชาติ



ผลการดำเนินงาน Active Case Finding สะสม 3,931 ราย พบเชื้อ 343 ราย (8.37%)

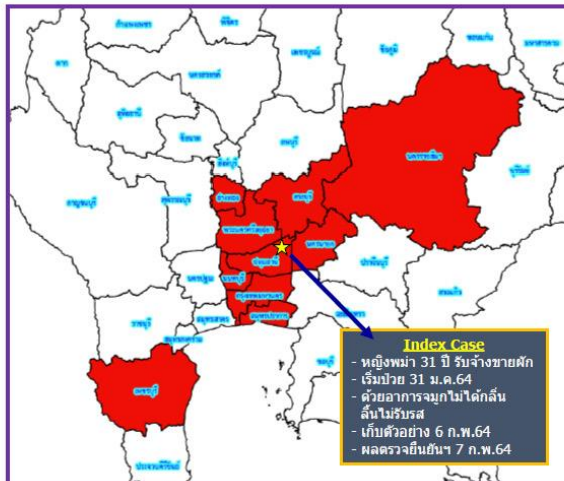


ที่มา : ข้อมูลผู้ป่วยจากโปรแกรม ICN และ DDC COVID-19 กรมควบคุมโรค ณ วันที่ 16 กุมภาพันธ์ 2564



การระบาดกลุ่มก้อน (Cluster) เชื่อมโยงตลาดพรพัฒนา จังหวัดปทุมธานี ยอดสะสม 359 ราย ระหว่างวันที่ 9-16 กุมภาพันธ์ 2564

พบรายงานผู้ป่วยใน 10 จังหวัด



จังหวัดที่ Isolated	จำนวน (ราย)
ปทุมธานี	332
นครนายก	7
กทม.	4
เพชรบุรี	4
สมุทรปราการ	3
สระบุรี	3
พระนครศรีอยุธยา	2
อ่างทอง	2
นครราชสีมา	1
นนทบุรี	1

ที่มา : ข้อมูลผู้ป่วยจากโปรแกรม ICN และ DDC COVID-19 กรมควบคุมโรค ณ วันที่ 16 กุมภาพันธ์ 2564

รายงานข้อมูลการระบาดกลุ่มก้อน (Cluster) เชื่อมโยงตลาดพรพัฒนา จ.ปทุมธานี ระบุยอดสะสม 359 ราย ระหว่างวันที่ 9-16 ก.พ. 64 โดยพบรายงานในผู้ป่วย 10 จังหวัด ประกอบด้วย ปทุมธานี 332 ราย นครนายก 7 ราย กรุงเทพมหานคร 4 ราย เพชรบุรี 4 ราย สมุทรปราการ 3 ราย สระบุรี 3 ราย อยุธยา 2 ราย อ่างทอง 2 ราย นครราชสีมา 1 ราย นนทบุรี 1 ราย ทั้งนี้ โดยมีเคสที่เริ่มต้นเป็นหญิงพม่า อายุ 31 ปี รับจ้างขายผัก เริ่มป่วยวันที่ 31 ม.ค. 64 ด้วยอาการจุกไม่ไต่กลิ่น ลิ้นไม่รับรส เก็บตัวอย่างตรวจหาเชื้อ 6 ก.พ. 64 ผลตรวจพบเชื้อ 7 ก.พ. 64 จนทำให้เกิดการแพร่ระบาดเชื้อไวรัสโควิด-19 ในจังหวัดปทุมธานี และกระจายในอีกหลายจังหวัด

ผลงานการเฝ้าระวัง คัดกรองและค้นหาผู้ป่วยสงสัยโรคติดเชื้อไวรัสโคโรนา 2019 จังหวัดประจวบคีรีขันธ์

1. การคัดกรองวัดอุณหภูมิในผู้ที่เดินทางมาจากพื้นที่ระบาด เส้นทางเข้า-ออก ในจังหวัดประจวบคีรีขันธ์

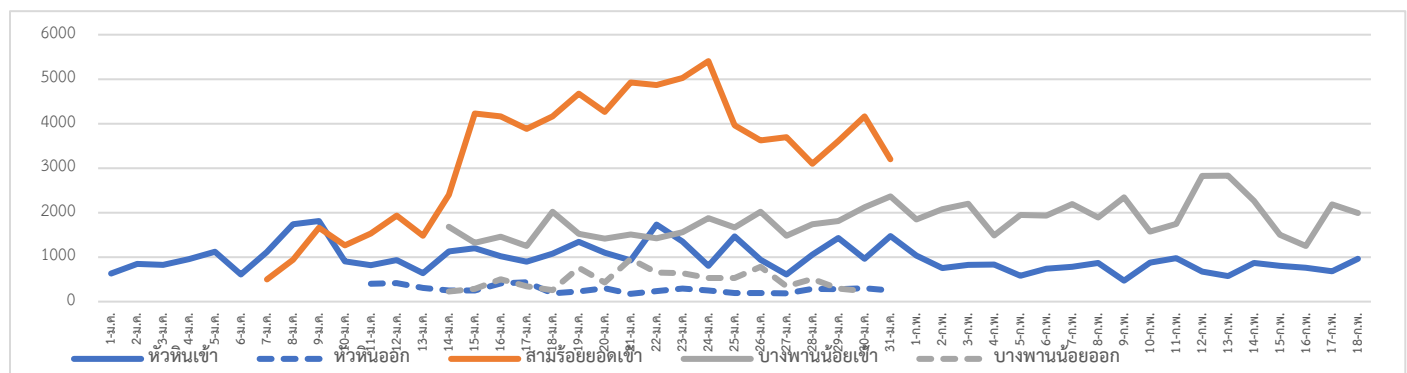
1.1 จุดคัดกรองด่านท่าเรือประจวบคีรีขันธ์ 18 กุมภาพันธ์ 2564 เรือ MV.KEN VOYAGER มาจากท่า FUKUYAMA ประเทศญี่ปุ่น คัดกรองชาวเวียดนาม 21 ราย ไม่พบผู้มีอาการ สะสมคัดกรองตั้งแต่วันที่ 1 กุมภาพันธ์ 2563 – 18 กุมภาพันธ์ 2564 คัดกรองทั้งหมด 3,829 ราย

- จุดคัดกรองด่านพรมแดนสิงขร อำเภอเมือง 5 กุมภาพันธ์ 2564 คัดกรองผู้ขนส่งสินค้า ชาวไทย จำนวน 90 คน ยานพาหนะ จำนวน 48 คัน ไม่พบผู้มีอาการ สะสมคัดกรองตั้งแต่วันที่ 3 กรกฎาคม 2563 – 5 กุมภาพันธ์ 2564 คัดกรองผู้ขนส่งสินค้า ทั้งหมด 9,220 ราย ยานพาหนะทั้งหมด 6,065 คัน

1.2 จุดตรวจควบคุมการแพร่ระบาดของโรคติดเชื้อไวรัสโคโรนา 2019 (โควิด-19) เส้นทางเข้าออกจังหวัดประจวบคีรีขันธ์

จุดตรวจควบคุม	วันนี้	ขา เข้า	ขา ออก	สะสม	ผู้มีอาการ สะสม	ส่งต่อ		นอก จังหวัด
						ในจังหวัด	ตรวจ	
อ.หัวหิน (เปิดด่าน 22 ธ.ค.63)	959	959	-	56,667	2	1	0	1
อ.สามร้อยยอด (เปิดด่าน 9 ม.ค.64)	-	-	-	78,048	0	0	0	0
อ.บางสะพานน้อย (เปิดด่าน 7 ม.ค.64)	1,993	1,993	-	84,310	0	0	0	0
รวม	2,952	2,952	-	219,025	2	1	-	1

แนวโน้มการคัดกรองรายวัน จุดตรวจฯ โควิด-19 ด้านตรวจเส้นทางเข้าออก จ.ประจวบคีรีขันธ์



2. ผลการเฝ้าระวัง ค้นหา เชิงรุกในกลุ่มเสี่ยงป่วยโรค โควิด-19 ตรวจด้วยวิธี RT-PCR จังหวัดประจวบคีรีขันธ์

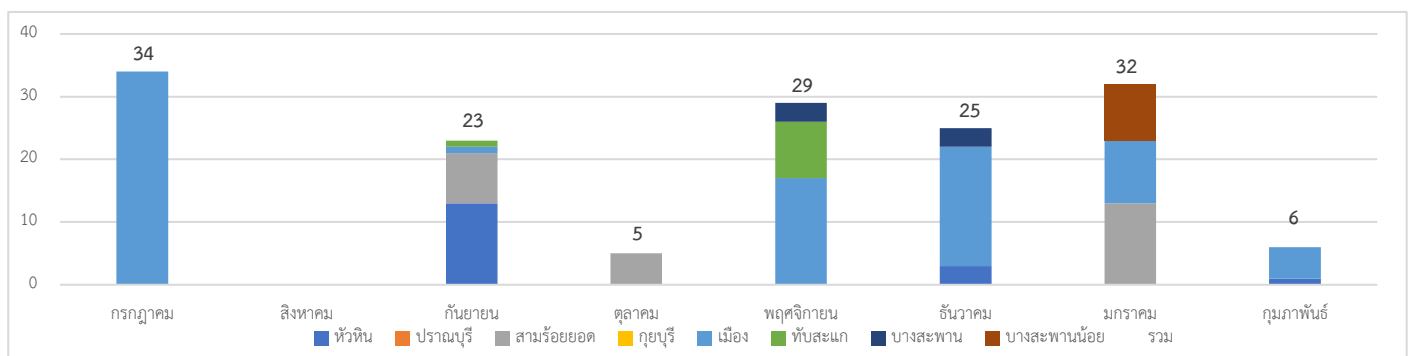
2.1 การสุ่มตรวจชาวเมียนมาที่เดินทางมากับรถขนส่งสินค้าที่เขตรอยต่อไทย-เมียนมา (No man Land) ก่อนถึงช่องทางด่านผ่อนปรนพิเศษด่านสิงขร

วันที่	จำนวนตรวจ RT-PCR (พม่า)		ผลตรวจ
	ผู้ขนส่งสินค้า	ยานพาหนะ	
12 ตุลาคม- 21 ธันวาคม 2563	244/1088	183/592	ไม่พบเชื้อ
รวม	244	183	ไม่พบเชื้อ

2.2 การตรวจชาวต่างด้าวที่ถูกจับกุมกรณีหลบหนีเข้าเมือง เร่ร่อน และชาวไทยที่ลักลอบข้ามแดนจากประเทศเมียนมา สะสม ตั้งแต่ 13 กรกฎาคม 2563 - 16 กุมภาพันธ์ 2564 39 เหตุการณ์ จำนวน 154 ราย ไม่พบผู้ติดเชื้อ 154 ราย

เหตุการณ์ล่าสุด เดือน กุมภาพันธ์ 2564	ตรวจ RT-PCR	ผลตรวจ
2 ก.พ.64 กรณีชาวเมียนมา เดินทางผิดกฎหมาย ทางช่องทางธรรมชาติ ม.6 บ้านด่านสิงขร ต.คลองวาฬ อ.เมือง	3	ไม่พบเชื้อ
3 ก.พ.64 กรณีชาวเมียนมา เดินทางผิดกฎหมาย เดินทางจากต.คลองโคน อ.เมือง จ.สมุทรสงคราม โดยรถตู้โดยสารประจำทาง จับได้ที่ด่านตรวจคนเข้าเมือง ม.3 ต.หินเหล็กไฟ อ.หัวหิน	1	ไม่พบเชื้อ
11 ก.พ.64 กรณีชาวเมียนมา หลบหนีเข้าเมืองผิดกฎหมาย เดินทางมาจาก มะริด เข้าทางช่องทางธรรมชาติ ม.6 บ้านด่านสิงขร ต.คลองวาฬ อ.เมือง	1	ไม่พบเชื้อ
16 ก.พ.64 กรณีชาวกัมพูชา เดินทางเข้าเมืองผิดกฎหมาย ทางบ้านหนองหิน-ด่านสิงขร ม.9 ต.คลองวาฬ อ.เมือง	1	ไม่พบเชื้อ

แนวโน้มการตรวจชาวต่างด้าวที่ถูกจับกุมกรณีหลบหนีเข้าเมือง จำแนกรายอำเภอ จ.ประจวบคีรีขันธ์



2.3 การตรวจค้นหาเชิงรุกกลุ่มเสี่ยงแรงงานต่างด้าวที่มีความเสี่ยง (Active Surveillance)

2.3.1 สรุปผลการสุ่มตรวจหาเชื้อไวรัสโคโรนา 2019 ในกลุ่มแรงงานต่างด้าวที่มีความเสี่ยง สะสมตั้งแต่ วันที่ 20 ธันวาคม 2563 ถึงวันที่ 28 มกราคม 2564 จำนวน 1,189 ราย

อำเภอ	เข้ามาตั้งแต่ 1 ธ.ค.	เข้ามาตั้งแต่ 1 พ.ย.	ตรวจทั้งหมด	ผลตรวจ ไม่พบเชื้อ
หัวหิน	56	26	82	82
ปรามบุรี	135	70	205	205
สามร้อยยอด	245	65	310	310
กุยบุรี	50	40	90	90
เมือง	136	58	194	194
ทับสะแก	10	11	21	21
บางสะพาน	109	140	249	249
บางสะพานน้อย	20	18	38	38
รวม	811	378	1,189	1,189

2.3.2 ผลการดำเนินการสุ่มตรวจหาเชื้อไวรัสโคโรนา 2019 ในกลุ่มแรงงานที่มีความเสี่ยง 18 กลุ่มอาชีพ จำนวน 50 ราย
 สะสมตั้งแต่ วันที่ 4 กุมภาพันธ์ 2564 จำนวน 394 ราย ไม่พบเชื้อ 394 ราย

อำเภอ	วันที่	สถานที่	จำนวน ตรวจ (ราย)	ผลตรวจ	
				ไม่พบเชื้อ	รอผล
หัวหิน	9 ก.พ.64	พนักงานขับรถขนส่งสาธารณะ (รถตู้, รถทัวร์) ท่ารถหัวหิน	11	11	0
	10 ก.พ.64	พนักงานขับรถขนส่งสาธารณะ ท่ารถหัวหิน	16	16	0
	15 ก.พ.64	แรงงานต่างด้าว สัญชาติเมียนมา บริษัททุ่งคา คอนกรีต ม.9 ต.หินเหล็กไฟ	20	20	0
	17 ก.พ.64	- แรงงานต่างด้าว สัญชาติเมียนมา บริษัทสุรชัยโพลทรี ฟู้ดส์ ม.12 ต.หินเหล็กไฟ 20 ราย - แรงงานต่างด้าว สัญชาติเมียนมา บริษัทศิลาสร้าง นคร ม.9 ต.ทับใต้ 5 ราย	25	25	0
	18 ก.พ.64	แรงงานต่างด้าว สัญชาติเมียนมา บริษัทควอลิตี้ไฟน์ แอปเปิล โปรดักส์ จำกัด	50	50	0
ปราณบุรี	10 ก.พ.64	พนักงานขับรถสาธารณะ ท่ารถปราณบุรี	26	26	0
	11 ก.พ.64	พนักงานขับรถสาธารณะ ท่ารถปราณบุรี	14	14	0
สามร้อยยอด	5 ก.พ.64	แรงงานต่างด้าว สัญชาติเมียนมา 20 ราย สัญชาติลาว 10 ราย ไร่สับปะรด ม.7 ต.ไร่ใหม่, ม.3 ต.ไร่เก่า และ ม.6 ต.ศาลาล้อย	30	30	0
	8 ก.พ.64	- แรงงานต่างด้าว สัญชาติกัมพูชา หจก.โชคทองภัทร 10 ราย - แรงงานต่างด้าว สัญชาติเมียนมา บริษัท ATC ทราฟฟิค 9 ราย	19	19	0
กุยบุรี	9 ก.พ.64	แรงงานต่างด้าว สัญชาติเมียนมา - รง.ผลไม้กระป๋องประจวบม.7 ต.กุยบุรี 4 ราย - รง.สยามฟรุตการ์เดนม.11 ต.หาดขาม 3 ราย - รง.กุยบุรีผลไม้กระป๋อง ม.7 ต.กุยบุรี 17 ราย - รง.มาลีเจริญทรัพย์ผลไม้ ม.7 ต.กุยบุรี 1 ราย	25	25	0
เมือง	4 ก.พ.64	พนักงานขับรถขนส่ง ท่ารถตู้ประจวบคีรีขันธ์	27	27	0
	8 ก.พ.64	- พนักงานขับรถขนส่ง ท่ารถตู้ประจวบคีรีขันธ์ 41 ราย - แรงงานต่างด้าว สัญชาติเมียนมา สถานประกอบการ ชีวาลกิตติพันธ์ ม.10 ต.อ่าวน้อย 5 ราย	59	59	0

		- พนักงานขับรถขนส่งปลา ไปจ.สมุทรสาคร แพลลา ม.2 ต.อ่าวน้อย 13 ราย			
	10 ก.พ.64	- พนักงานขับรถสาธารณะ ทำรถประจำบศิริพันธ์ 14 ราย - แร้งงานต่างด้าว สัญชาติเมียนมา หจก.จาดุรงค์ รุ่งเรือง ม.4 ต.อ่าวน้อย 5 ราย - แร้งงานต่างด้าว สัญชาติเมียนมา หจก. 44 วิศวกรรม ม.11 ต.อ่าวน้อย 5 ราย	24	24	0
	15 ก.พ.64	- พนักงานขับรถขนส่ง ทำรถตู้ประจำบศิริพันธ์ 8 ราย - แร้งงานต่างด้าว สัญชาติเมียนมา หจก.ป.ภัทรกิจ ก่อสร้าง 2017 ม.6 ต.อ่าวน้อย 5 ราย - แร้งงานต่างด้าว สัญชาติเมียนมา หจก.ป. ภัทรกิจ ก่อสร้าง 2019 ม.6 ต.อ่าวน้อย 5 ราย	18	18	0
	17 ก.พ.64	- แร้งงานต่างด้าว สัญชาติเมียนมา แพลลา สรัลพร จิตรานุรักษ์สกุล 5 ราย - แร้งงานต่างด้าว สัญชาติเมียนมา แพลลา อารีย์ บุญมีโชติ 5 ราย	10	10	0
ทับสะแก	13 ก.พ.64	- ช่างมาทำห้อง negative pressure ที่รพ.ทับสะแก เดินทางมาจาก กรุงเทพมหานคร	5	5	0
บางสะพาน	9 ก.พ.64	พนักงานขับรถขนส่ง (บางสะพาน-กรุงเทพ)ทำรถทัวร์ บางสะพาน	10	10	0
	10 ก.พ.64	พนักงานขับรถสาธารณะ (บางสะพาน-กรุงเทพ) ทำรถทัวร์บางสะพาน	5	5	0
รวม			394	394	0

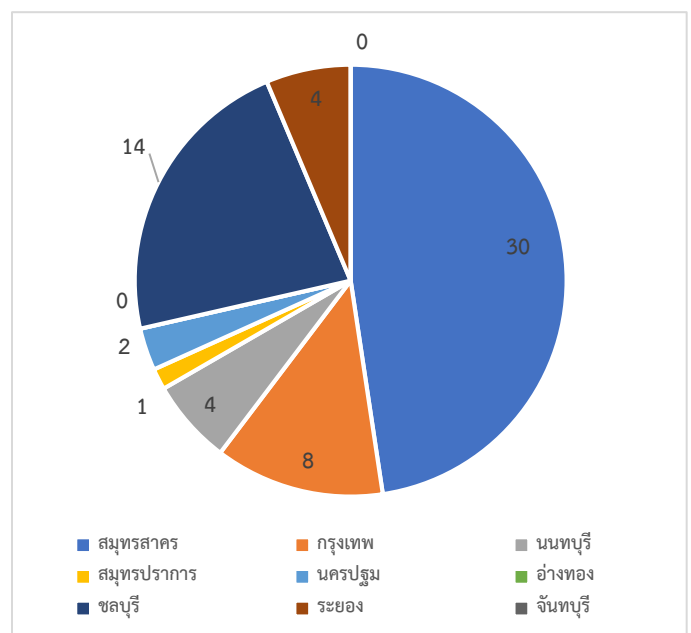
2.4 การค้นหาเชิงรุกกลุ่มเสี่ยง ผู้ต้องขังรายใหม่ เรือนจำจังหวัดประจวบคีรีขันธ์ ตั้งแต่ 16 ธันวาคม 2563 สะสม 338 ราย

วันที่	สัญชาติ		รวมรับใหม่	ตรวจ RT-PCR	ผลตรวจ	
	ไทย	ต่างดาว			ไม่พบเชื้อ	รอฟผล
16 ธ.ค 63 –3 ม.ค 64	15	16	31	31	31	0
5 , 8 ม.ค.64	82	2	84	84	84	0
12 , 15 ม.ค.64	37	3	40	40	40	0
19, 22 ม.ค.64	42	1	43	43	43	0
26, 29 ม.ค.64	37	2	39	39	39	0
2, 5 ก.พ.64	33	2	35	35	35	0
9, 11 ก.พ.64	48	5	53	53	53	0
16 ก.พ.64	12	1	13	13	13	0
รวม	306	32	338	338	338	0

หมายเหตุ : ตรวจทุกวันอังคาร และศุกร์ ของทุกสัปดาห์

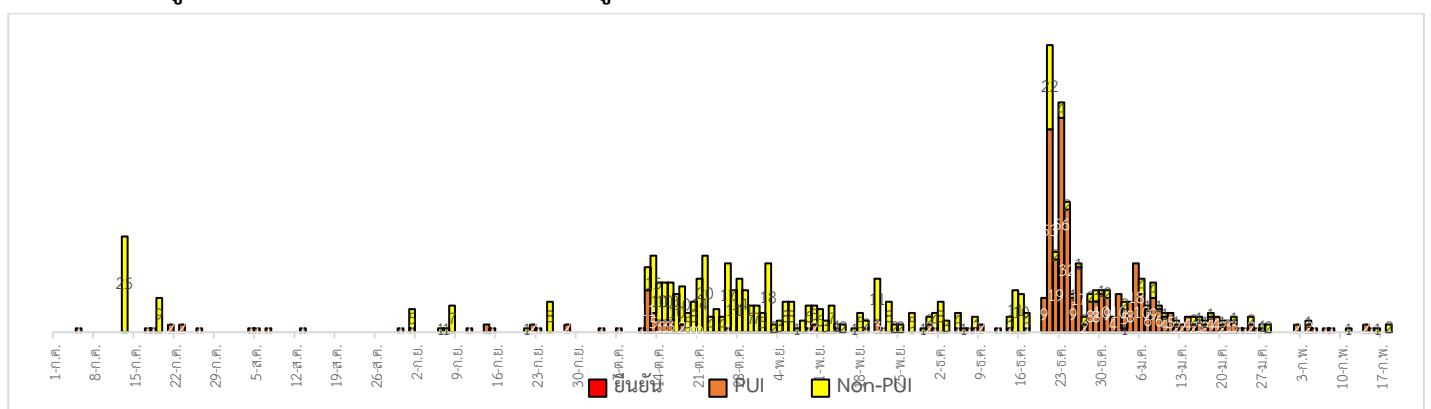
2.5 การค้นหาเชิงรุกกลุ่มเสี่ยง ผู้ที่เดินทางมาจากจังหวัดพื้นที่ระบาดสูงสุด (9 จังหวัดที่มีการระบาดสูงสุด) สะสมตั้งแต่ 6 ม.ค.64

อำเภอ	วันนี้	สะสม	ผลไม่พบเชื้อ	รอฟผล
หัวหิน	0	1	1	
ปราณบุรี	0	1	1	
สามร้อยยอด	0	2	2	
กุยบุรี	0	0	0	
เมือง	0	15	15	
ทับสะแก	0	13	13	
บางสะพาน	0	20	20	
บางสะพานน้อย	0	11	11	
รวม	0	63	63	0



3.ผลการเฝ้าระวัง ค้นหาเชิงรับ ผู้ป่วยสงสัย โควิด-19 จังหวัดประจวบคีรีขันธ์

3.1 การตรวจผู้ป่วยเข้าเกณฑ์สอบสวน (PUI) และ ผู้ป่วยยืนยันโรคติดเชื้อไวรัสโคโรนา 2019

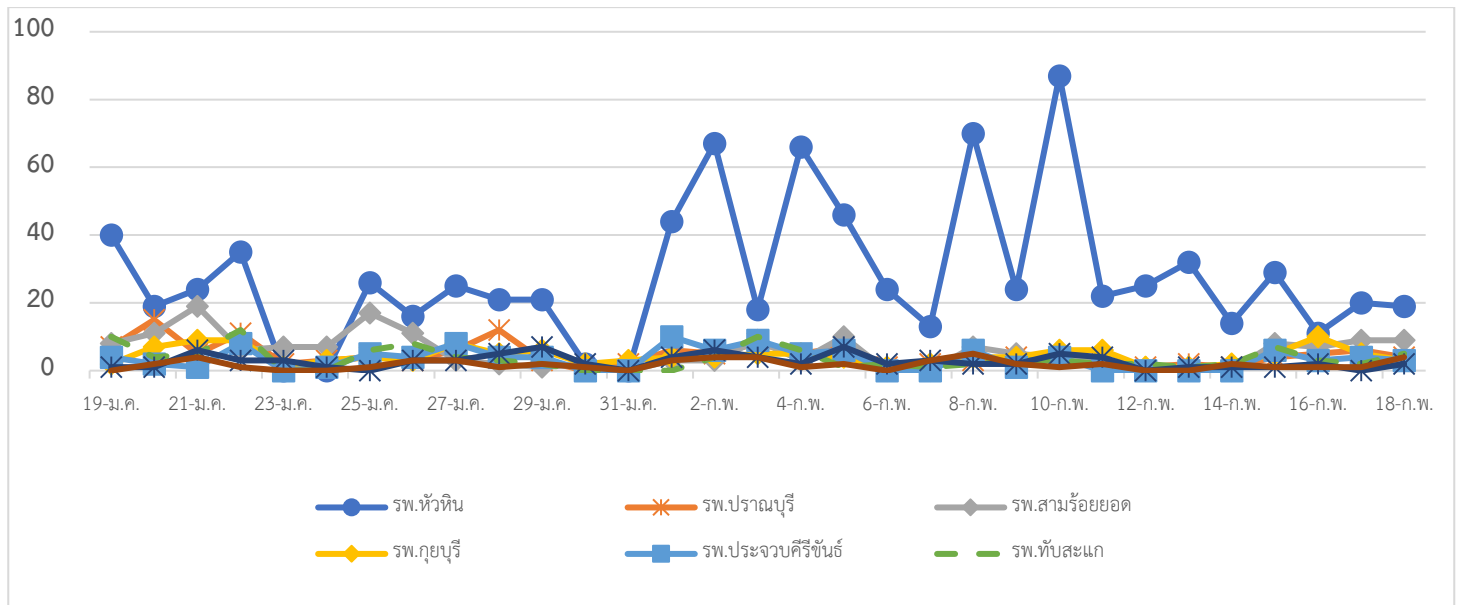


รายละเอียดการรับแจ้งผู้ป่วยเฝ้าระวังรายใหม่ วันที่ 18 กุมภาพันธ์ 2564 PUI จำนวน 0 ราย

อำเภอ	รายละเอียด	ผลตรวจ
-	-	-

จำนวนผู้ป่วยที่มาใช้บริการ ARI Clinic ได้รับการคัดกรอง COVID-19 จ.ประจวบคีรีขันธ์

หน่วยบริการ	จำนวนผู้ป่วยที่มาใช้บริการที่ ARI Clinic 18 ก.พ.64					จำนวนผู้ป่วยที่มาใช้บริการที่ ARI Clinic สะสม 19 ม.ค.				
	จำนวนทั้งหมด	PUI ส่งตรวจ	ARI สุ่มตรวจ	จำนวนผู้โรคปอดอักเสบ	ตรวจหาเชื้อโควิด-19	จำนวนทั้งหมด	PUI ส่งตรวจ	ARI สุ่มตรวจ	จำนวนผู้โรคปอดอักเสบ	ตรวจหาเชื้อโควิด-19
รพ.หัวหิน	19	0	1	1	1	860	5	10	4	4
รพ.ปราณบุรี	4	0	0	1	0	145	3	1	5	1
รพ.สามร้อยยอด	9	0	0	0	0	173	2	0	0	0
รพ.กุยบุรี	3	0	0	0	0	134	1	0	6	1
รพ.ประจวบคีรีขันธ์	3	0	0	1	1	104	13	0	5	5
รพ.ทับสะแก	5	0	0	0	0	110	10	0	3	3
รพ.บางสะพาน	2	0	0	0	0	83	0	0	0	0
รพ.บางสะพานน้อย	4	0	0	0	0	54	1	3	0	0
รวม	49	0	1	3	2	1,663	35	14	23	14



4.การติดตาม แยกกัก กักกัน คุ่มไว้สังเกต ผู้ป่วยเข้าเกณฑ์สอบสวนโรค ผู้สัมผัสเสี่ยงสูงและผู้ที่มีเหตุสงสัยว่าเป็นโควิด-19

4.1 การติดตามผู้ป่วยเข้าเกณฑ์สอบสวนโรคติดเชื้อไวรัสโคโรนา 2019 ผู้สัมผัส และผู้ที่เดินทางมาจากพื้นที่เสี่ยง

อำเภอ	PUI			ผู้สัมผัสเสี่ยงสูง		
	ทั้งหมด	ครบ	กำลังติดตาม	ทั้งหมด	ครบ	กำลังติดตาม
หัวหิน	67	66	1	25	16	9
ปราณบุรี	21	21	0	1	1	0
สามร้อยยอด	21	21	0	9	8	1
กุยบุรี	26	26	0	0	0	0
เมือง	141	141	0	137	132	5
ทับสะแก	33	32	1	1	1	0
บางสะพาน	51	51	0	26	26	0
บางสะพานน้อย	4	4	0	1	1	0
รวม	364	362	2	200	185	15










4.2 การติดตาม HOME QUARANTINE/SELF QUARANTINE ผู้เดินทางจากพื้นที่การระบาดและควบคุมสูงสุด

ใน จ.ประจวบคีรีขันธ์

อำเภอ	จำนวนที่คัดกรอง		อยู่ระหว่างติดตาม	ติดตามครบ 14 วัน/จบการติดตาม	พบผิดปกติ	ส่งตรวจ	ผลพบเชื้อ
	รายใหม่	สะสม					
หัวหิน	0	44	0	44	0	0	0
ปราณบุรี	11	222	19	203	0	0	0
สามร้อยยอด	0	228	0	228	0	0	0
กุยบุรี	0	20	5	15	0	0	0
เมือง	0	371	2	369	3	3	0
ทับสะแก	0	256	1	255	0	0	0
บางสะพาน	0	361	0	361	0	0	0
บางสะพานน้อย	2	390	8	382	1	1	0
รวม	13	1,892	35	1,857	4	4	0

หมายเหตุ : เริ่ม SELF QUARANTINE ใน 5 จังหวัด (สมุทรสาคร, กรุงเทพมหานคร, สมุทรปราการ, ปทุมธานี, นนทบุรี) ตั้งแต่ 1 กุมภาพันธ์ 2564

สรุปผลการดำเนินงานเฝ้าระวังผู้ป่วยโรคติดเชื้อไวรัสโคโรนา 2019 จังหวัดประจวบคีรีขันธ์ ตั้งแต่ 17 ธ.ค.2563

กลุ่มตรวจ RT-PCR COVID-19	รายใหม่	สะสม	ไม่พบเชื้อ	รอผล
 กลุ่มเข้าเกณฑ์สอบสวนโรค	0	364	364	0
 กลุ่มผู้ป่วยโรคปอดบวม/ARI	3	209	209	0
 ผู้สัมผัสใกล้ชิดผู้ป่วยยืนยัน	1	200	200	0
 ค้นหาเชิงรุก Active Surveillance	50	1,583	1,583	0
 ต่างดาวหลบหนีเข้าเมือง	0	154	154	0
 ผู้ขนส่งสินค้าไทย-พม่า	0	244	244	0
 ผู้ต้องขังรายใหม่เรือนจำ	0	338	338	0
 ผู้เดินทางจากพื้นที่ระบาดสูง	0	63	63	0
 คัดกรองก่อนทำหัตถการ	14	516	516	0
รวม	68	3,671	3,671	0

สรุปผู้ป่วยยืนยันโรคติดเชื้อไวรัสโคโรนา 2019 จังหวัดประจวบคีรีขันธ์

ปี 2563 จำนวนผู้ป่วย 17 ราย รักษาหาย 15 ราย (รายสุดท้ายวันที่ 3 เม.ย.2563) เสียชีวิต 2 ราย

ผู้ป่วยยืนยันพบเชื้อระลอกใหม่ ตั้งแต่ 17 ธ.ค. 63		กำลังรักษา	อาการรุนแรง	รักษาหาย/ออกจาก รพ.	เสียชีวิต
รายใหม่	สะสม				
0	1	0	0	1	0

*ไม่พบผู้ติดเชื้อรายใหม่ในจังหวัดประจวบคีรีขันธ์ เป็นวันที่ 47

มาตรการในจังหวัดประจวบคีรีขันธ์

1. ทุกโรงพยาบาล/โรงพยาบาลส่งเสริมสุขภาพตำบล จัดทำป้ายคัดกรองไว้ที่ OPD/ ER ทั้งในเวลาและนอกเวลา
2. ทุกโรงพยาบาลกำหนดเส้นทางเคลื่อนย้ายผู้ป่วยที่เข้าเกณฑ์สอบสวนโรคและซ้อมการเคลื่อนย้ายผู้ป่วย
3. กำหนดห้องแยกผู้ป่วย (ห้องพิเศษ) และเตรียม Cohort Ward
4. กำหนดทีมงาน/ ฝึกซ้อมการใส่ชุด PPE และการทำลายเชื้อ
 - ทีมแพทย์รักษา - ทีมพยาบาล
 - ทีมทำความสะอาด - ทีม IC ที่คอยกำกับ
 - ทีม Lab - ทีมสอบสวนโรค
5. จัดเตรียมยา เวชภัณฑ์ และทรัพยากร ให้เหมาะสมและเพียงพอ
6. หากพบผู้ที่เข้าเกณฑ์การสอบสวนโรคให้รักษาไว้ที่ รพ.นั้นๆ
7. ถ้าผู้ป่วย มีอาการหนักขึ้น ให้ส่งต่อตามระบบเดิม โดยต้องรับรักษากันในจังหวัด ถ้าจะออกนอกจังหวัดจะอยู่ในความรับผิดชอบของ เขตสุขภาพที่ 5/ กระทรวงสาธารณสุข
8. สำนักงานสาธารณสุขจังหวัดประจวบคีรีขันธ์ พัฒนาทีม CDCU การใช้ PPE, การทำลายเชื้อ, การสอบสวน, เก็บตัวอย่าง
9. ประชาสัมพันธ์เชิงรุกและการให้ข้อมูลแก่สาธารณะ
 - ให้ประชาชนมีการสวมใส่หน้ากากอนามัยหรือหน้ากากผ้า ในกรณีเข้าไปที่มีคนจำนวนมาก ได้แก่ ตลาด ห้างสรรพสินค้า โรงภาพยนตร์ โรงพยาบาล รถตู้ รถแท็กซี่ เครื่องบิน เป็นต้น

- การกำจัดน้ำกากอนามัย สำหรับประชาชนให้พับแล้วใช้ยางหรือสายที่คล้องหูน้ำกากากผูกมัดให้เรียบร้อย แล้วทิ้งใส่ขวดพลาสติกก่อนทิ้งลงถังขยะ

ทีมตระหนักรู้สถานการณ์สำนักงานสาธารณสุขจังหวัดประจวบคีรีขันธ์