



# ศูนย์ปฏิบัติการภาวะฉุกเฉินด้านการแพทย์และสาธารณสุข สำนักงานสาธารณสุขจังหวัดประจวบคีรีขันธ์ กรณี โรคติดเชื้อไวรัสโคโรนา 2019

ฉบับที่ 371 EOC ครั้งที่ 199 วันที่ 21 กุมภาพันธ์ 2564 เวลา 09.00

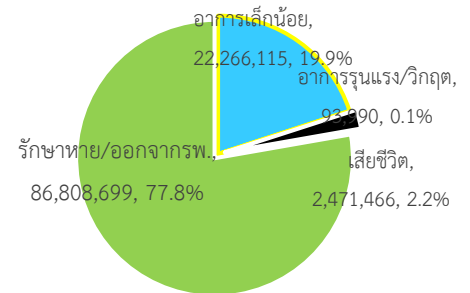
สถานการณ์ต่างประเทศ พบผู้ป่วยยืนยัน ใน 219 ประเทศ/

ดินแดน/2 เรือสำราญ ไม่พบประเทศ/ดินแดนที่พบผู้ป่วยใหม่

พบผู้ป่วยทั่วโลก 111,640,270 ราย เสียชีวิต 2,471,466 ราย อัตราป่วยตาย ร้อยละ 2.2

รักษาหาย/ออกจาก รพ. 86,808,699 ราย ร้อยละ 77.8

ผู้ป่วยที่กำลังรักษา อาการเล็กน้อย ร้อยละ 19.9 อาการรุนแรง/วิกฤติ ร้อยละ 0.1



ลำดับประเทศ ที่พบโรคติดเชื้อไวรัสโคโรนา 2019 สูงสุด ดังนี้

ประเทศ/อื่นๆ	รวมป่วย	ป่วยใหม่	รวมเสียชีวิต	%	เสียชีวิตใหม่	รักษาหาย	%	อาการรุนแรง	อัตราป่วย 1M pop	อัตราตาย 1M pop	อัตราตรวจ 1M pop
สหรัฐอเมริกา	28,706,473	69,617	509,875	1.78	1,907	18,899,272	65.8	17,198	86,401	1,535	1,044,261
อินเดีย	10,991,091	14,315	156,339	1.42	99	10,687,538	97.2	8,944	7,915	113	151,411
บราซิล	10,139,148	57,455	246,006	2.43	1,051	9,067,939	89.4	8,318	47,484	1,152	133,941
รัสเซีย	4,151,984	12,953	82,876	2.00	480	3,697,433	89.1	2,300	28,443	568	744,650
สหราชอาณาจักร	4,105,675	10,406	120,365	2.93	445	2,331,001	56.8	2,469	60,276	1,767	1,243,646
ฝรั่งเศส	3,583,135	22,371	84,147	2.35	183	247,127	6.9	3,394	54,816	1,287	753,466
สเปน	3,133,122		67,101	2.14		2,471,589	78.9	3,739	66,995	1,435	798,328
อิตาลี	2,795,796	14,931	95,486	3.42	251	2,315,687	82.8	2,063	46,284	1,581	625,911
ตุรกี	2,631,876	7,857	27,983	1.06	80	2,518,758	95.7	1,180	30,993	330	379,386
เยอรมนี	2,388,417	7,158	68,343	2.86	225	2,185,100	91.5	3,177	28,449	814	510,658
ประเทศกลุ่ม ASEAN											
อินโดนีเซีย	1,271,353	8,054	34,316	2.70	164	1,078,840	84.9		4,617	125	37,575
ฟิลิปปินส์	559,288	2,240	12,068	2.16	239	513,120	91.7	785	5,061	109	77,082
มาเลเซีย	280,272	2,461	1,051	0.37	8	244,753	87.3	207	8,589	32	178,412
พม่า	141,735	7	3,196	2.25	2	131,249	92.6		2,594	58	45,427
สิงคโปร์	59,858	12	29	0.05		59,719	99.8	1	10,180	5	1,194,717
ประเทศไทย	25,323	82	83	0.33		24,129	95.3	1	362	1	17,420
เวียดนาม	2,368	6	35	1.48		1,627	68.7		24	0.4	15,625
กัมพูชา	516	32		0.00		470	91.1		31		26,386
บรูไน	185		3	1.62		178	96.2		420	7	219,614
ลาว	45			0.00		41	91.1		6		14,995

**เขตติดโรคติดต่ออันตราย**

1. สาธารณรัฐอิตาลี 2. สาธารณรัฐอิสลามอิหร่าน  
 3. มาเลเซีย 4. ราชอาณาจักรกัมพูชา 5. สาธารณรัฐประชาธิปไตยประชาชนลาว 6. สาธารณรัฐอินโดนีเซีย 7. สาธารณรัฐแห่งสหภาพพม่า

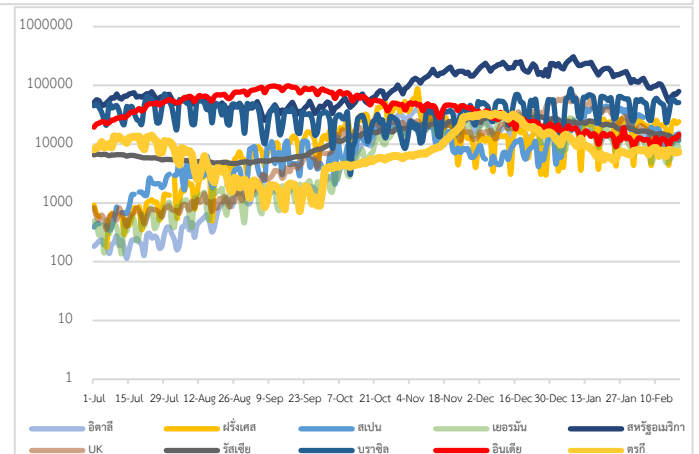
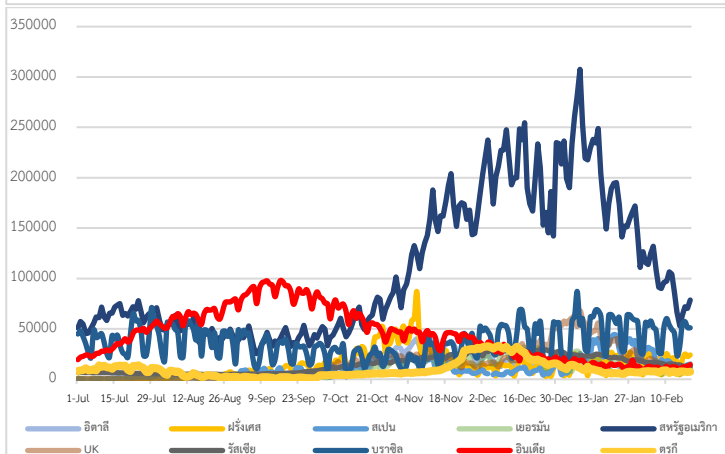
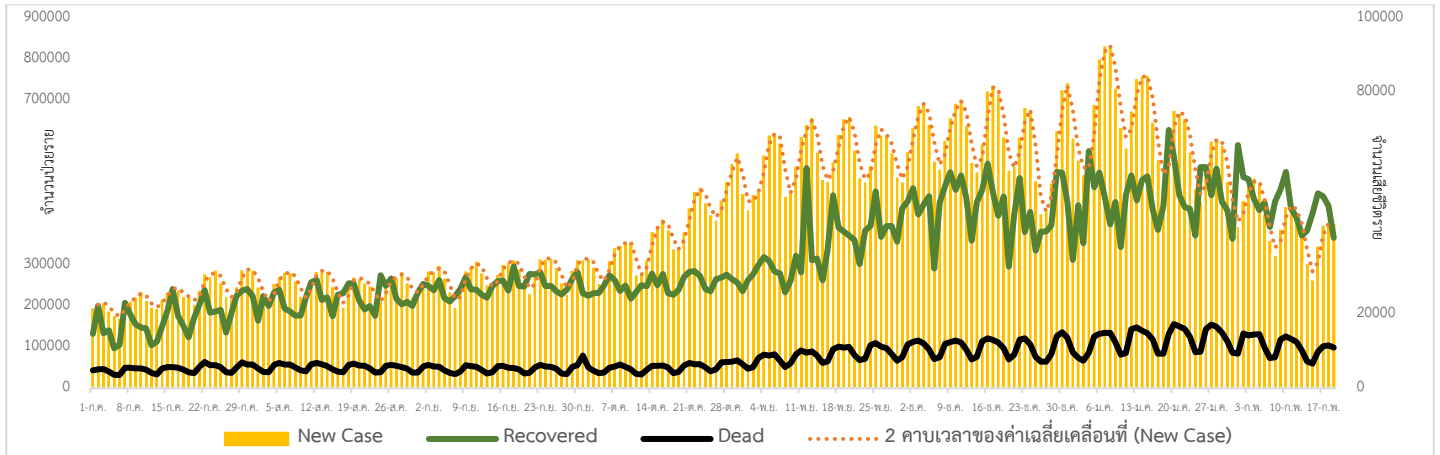
\*เขตติดโรคติดต่ออันตราย ฉบับที่ 3 (ประกาศกระทรวงสาธารณสุข เรื่อง ยกเลิกท้องถิ่นนอกราชอาณาจักรที่เป็นเขตติดโรคติดต่ออันตรายกรณีโรคติดเชื้อไวรัสโคโรนา

2019 หรือโรคโควิด 19 (Coronavirus Disease 2019 (COVID-19)) พ.ศ.2563

ประกาศยกเลิกสาธารณรัฐเกาหลี (Republic of Korea) และสาธารณรัฐประชาชนจีน (People's Republic of China) รวมถึงเขตบริหารพิเศษมาเก๊า (Macao)

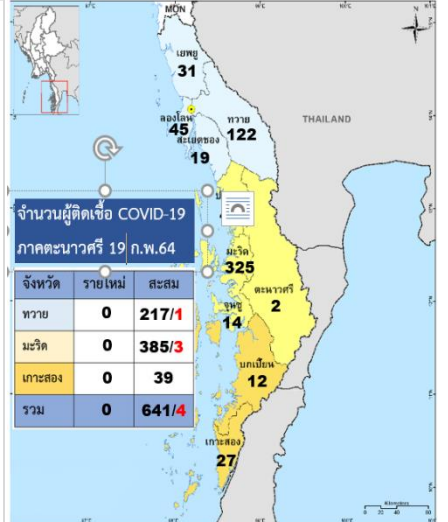
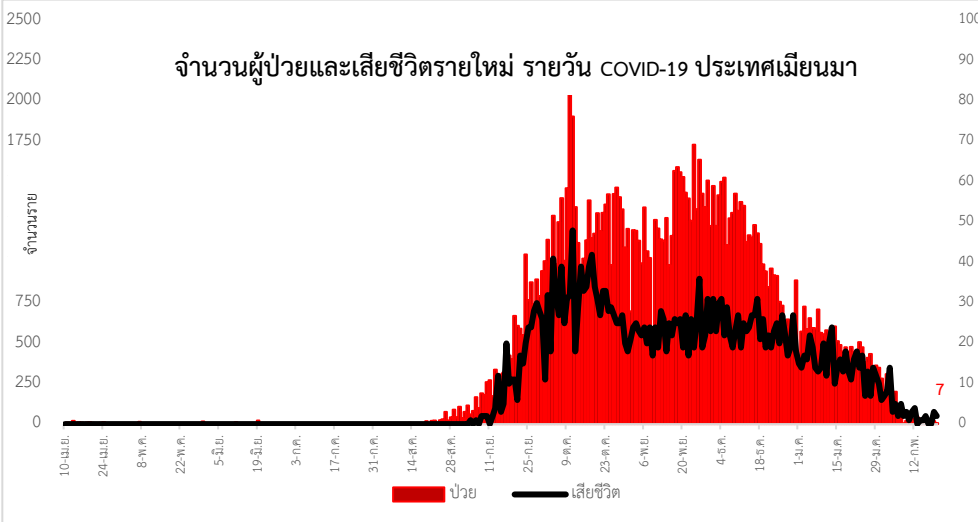
และเขตบริหารพิเศษฮ่องกง (Hong Kong) จากการเป็นท้องถิ่นนอกราชอาณาจักรที่เป็นเขตติดโรคติดต่ออันตราย

แนวโน้มจำนวนผู้ป่วย ผู้รักษาหาย/ออกจากโรงพยาบาลและผู้เสียชีวิต รายใหม่ โรคติดเชื้อไวรัสโคโรนา 2019 ทั่วโลก



Coronavirus Disease 2019 (COVID-19) Surveillance Dashboard (Myanmar)

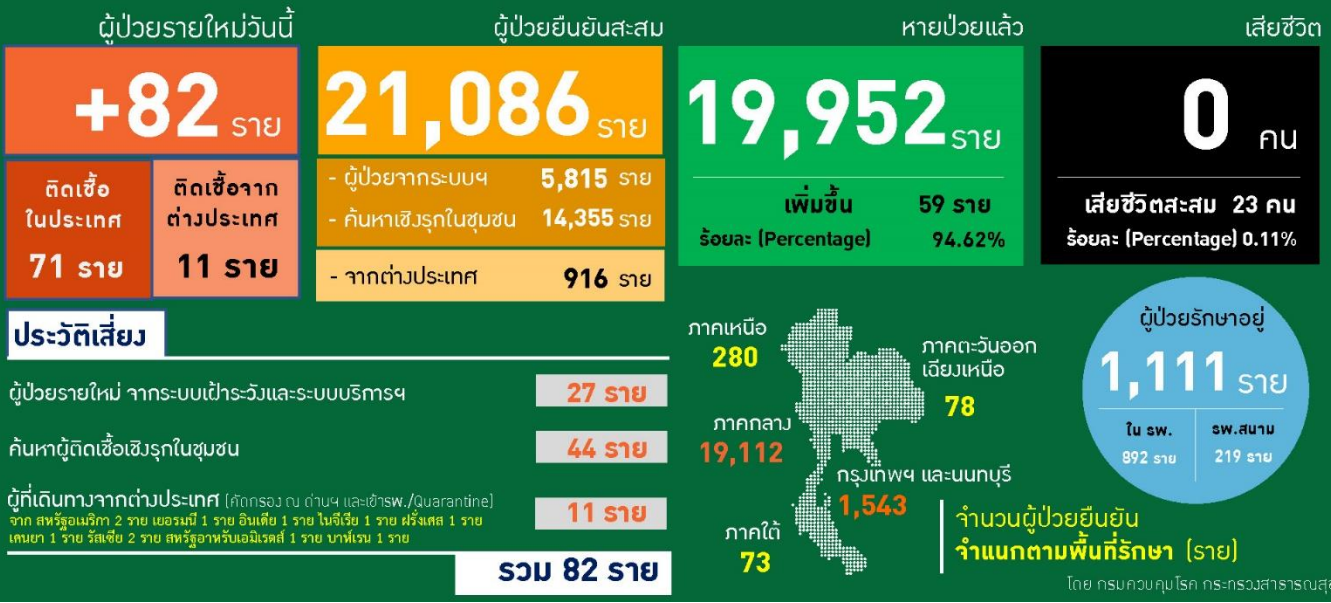
๓၀၁၅၀၅၀၀၀၀၀၀၀၀ (Total Specimens Tested)	၁၀၁၅၀၅၀၀၀၀၀၀ (Total PUI)	ဖိုး၀၅ (Lab Confirmed)	ဖိုး၀၅၀၀၀၀၀ (Death among Lab Confirmed)
<b>2,482,290</b>	<b>15,581</b>	<b>141,735</b>	<b>3,196</b>



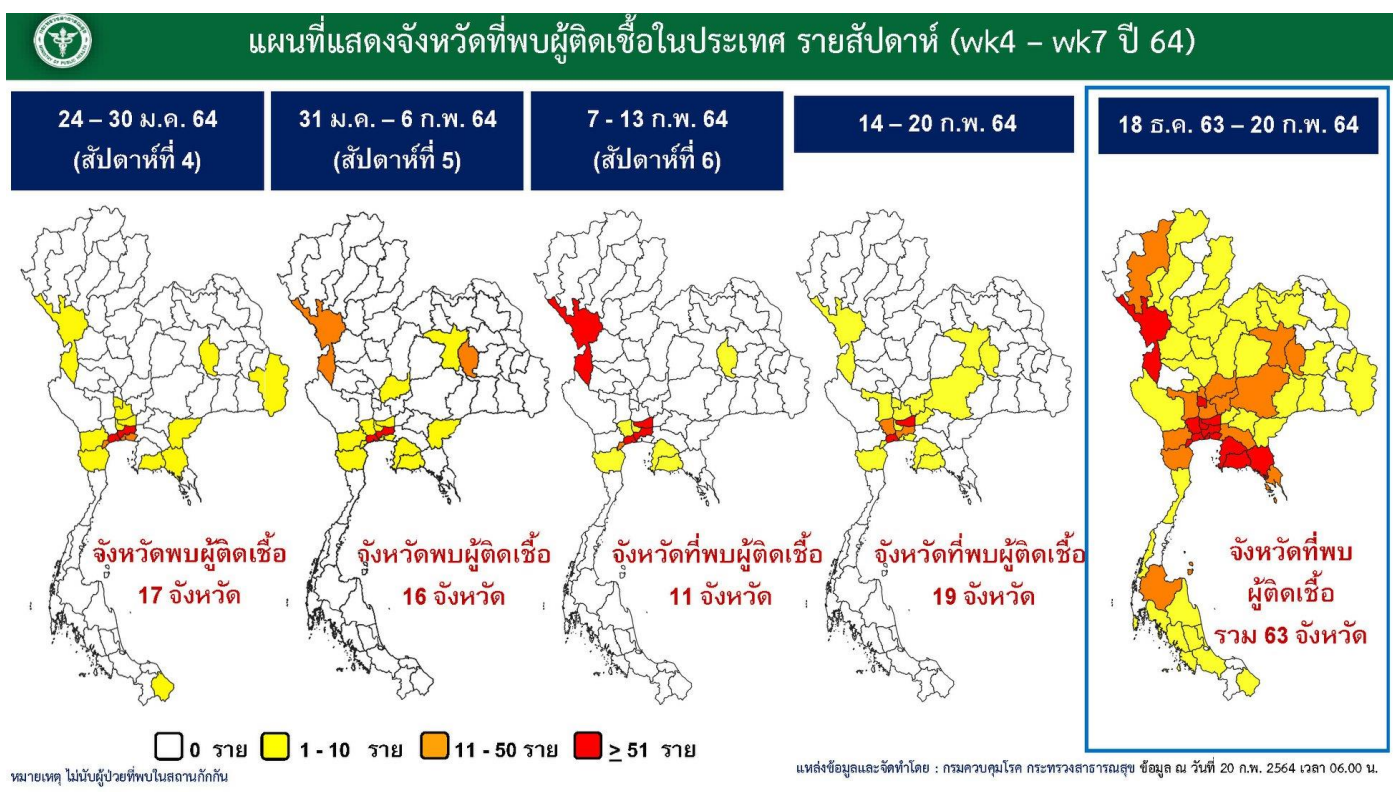


# รายงานสถานการณ์ COVID-19 ในประเทศไทย

## ระลอกใหม่ ประเทศไทย ตั้งแต่วันที่ 15 ธ.ค. 63 – 20 ก.พ. 64



สถานการณ์โรคโควิด 19 ของประเทศไทย พบผู้ติดเชื้อรายใหม่ 82 ราย มาจากระบบเฝ้าระวังในโรงพยาบาล 27 ราย ค้นหาเชิงรุกในชุมชน 44 ราย และเดินทางมาจากต่างประเทศ 11 ราย รักษาหายเพิ่มขึ้น 59 ราย ยอดสะสมผู้ติดเชื้อ 25,323 ราย สำหรับผู้ติดเชื้อสะสมระลอกใหม่ตั้งแต่วันที่ 15 ธันวาคม 2563 - 20 กุมภาพันธ์ 2564 มีจำนวน 21,086 ราย หายป่วยสะสม 19,952 ราย คิดเป็นร้อยละ 94 ยังอยู่ระหว่าง การรักษา 1,111 ราย เสียชีวิตสะสม 23 ราย ผู้ติดเชื้อรายใหม่ 6 จังหวัด ได้แก่ สมุทรสาคร 42 ราย ปทุมธานี 25 ราย กทม. 6 ราย นครปฐม, อ่างทอง จังหวัดละ 2 ราย และสมุทรปราการ 1 ราย



## ผลงานการเฝ้าระวัง คัดกรองและค้นหาผู้ป่วยสงสัยโรคติดเชื้อไวรัสโคโรนา 2019 จังหวัดประจวบคีรีขันธ์

### 1. การคัดกรองวัดอุณหภูมิในผู้ที่เดินทางมาจากพื้นที่ระบาด เส้นทางเข้า-ออก ในจังหวัดประจวบคีรีขันธ์

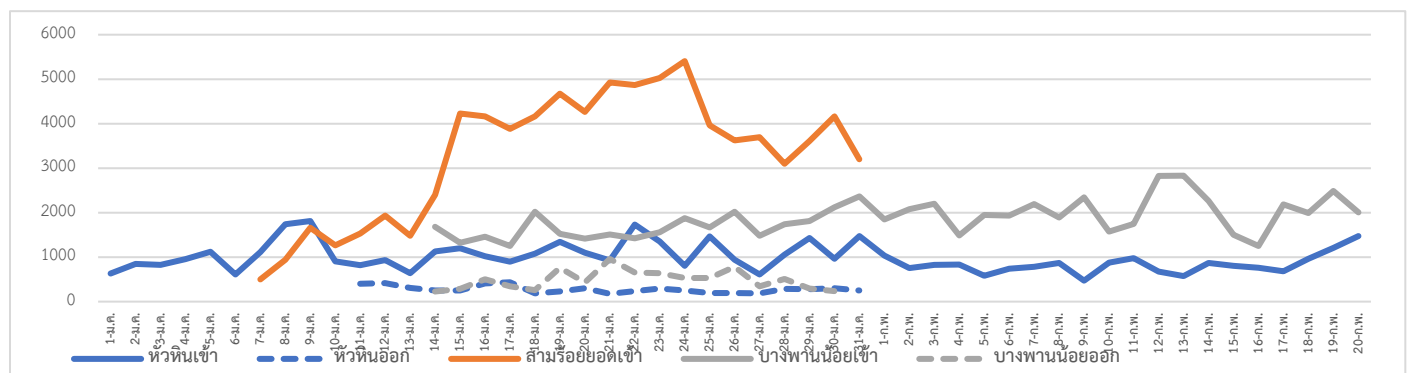
1.1 จุดคัดกรองด่านท่าเรือประจวบคีรีขันธ์ 20 กุมภาพันธ์ 2564 เรือ MV.MARIWIT มาจากท่า FUKUYAMA ประเทศญี่ปุ่น คัดกรองชาวจีน 10 ราย ชาวอินโดนีเซีย 6 ราย และชาวเมียนมาร์ 2 ราย ไม่พบผู้มีอาการ สะสมคัดกรองตั้งแต่วันที่ 1 กุมภาพันธ์ 2563 – 20 กุมภาพันธ์ 2564 คัดกรองทั้งหมด 3,307 ราย

- จุดคัดกรองด่านพรมแดนสิงขร อำเภอเมือง 5 กุมภาพันธ์ 2564 คัดกรองผู้ขนส่งสินค้า ชาวไทย จำนวน 90 คน ยานพาหนะ จำนวน 48 คัน ไม่พบผู้มีอาการ สะสมคัดกรองตั้งแต่วันที่ 3 กรกฎาคม 2563 – 5 กุมภาพันธ์ 2564 คัดกรองผู้ขนส่งสินค้า ทั้งหมด 9,220 ราย ยานพาหนะทั้งหมด 6,065 คัน

### 1.2 จุดตรวจควบคุมการแพร่ระบาดของโรคติดเชื้อไวรัสโคโรนา 2019 (โควิด-19) เส้นทางเข้าออกจังหวัดประจวบคีรีขันธ์

จุดตรวจควบคุม	วันนี้	ขา เข้า	ขา ออก	สะสม	ผู้มีอาการ สะสม	ส่งต่อ		นอก จังหวัด
						ในจังหวัด	ตรวจ	
อ.หัวหิน (เปิดด่าน 22 ธ.ค.63)	1,476	1,476	-	59,349	2	1	0	1
อ.สามร้อยยอด (เปิดด่าน 9 ม.ค.64)	-	-	-	78,048	0	0	0	0
อ.บางสะพานน้อย (เปิดด่าน 7 ม.ค.64)	2,002	2,002	-	88,802	0	0	0	0
รวม	3,478	3,478	-	226,199	2	1	-	1

### แนวโน้มการคัดกรองรายวัน จุดตรวจฯ โควิด-19 ด้านตรวจเส้นทางเข้าออก จ.ประจวบคีรีขันธ์



## 2. ผลการเฝ้าระวัง ค้นหา เชิงรุกในกลุ่มเสี่ยงป่วยโรค โควิด-19 ตรวจด้วยวิธี RT-PCR จังหวัดประจวบคีรีขันธ์

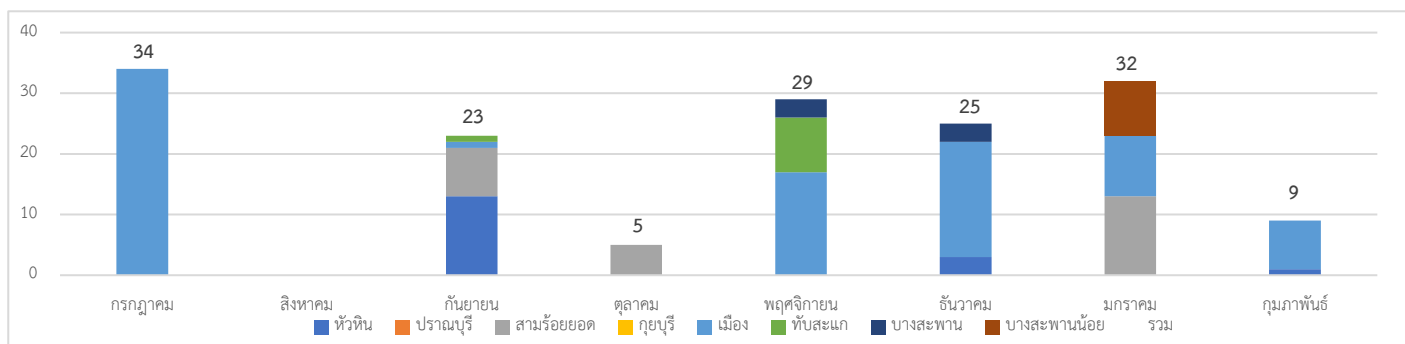
2.1 การสุ่มตรวจชาวเมียนมาที่เดินทางมากับรถขนส่งสินค้าที่เขตรอยต่อไทย-เมียนมา (No man Land) ก่อนถึงช่องทางด่านผ่อนปรนพิเศษด่านสิงขร

วันที่	จำนวนตรวจ RT-PCR (พม่า)		ผลตรวจ
	ผู้ขนส่งสินค้า	ยานพาหนะ	
12 ตุลาคม– 21 ธันวาคม 2563	244/1088	183/592	ไม่พบเชื้อ
รวม	244	183	ไม่พบเชื้อ

2.2 การตรวจชาวต่างด้าวที่ถูกจับกุมกรณีหลบหนีเข้าเมือง เร่ร่อน และชาวไทยที่ลักลอบข้ามแดนจากประเทศเมียนมา สะสม ตั้งแต่ 13 กรกฎาคม 2563 - 20 กุมภาพันธ์ 2564 40 เหตุการณ์ จำนวน 157 ราย ไม่พบผู้ติดเชื้อ 157 ราย

เหตุการณ์ล่าสุด เดือน กุมภาพันธ์ 2564	ตรวจ RT-PCR	ผลตรวจ
2 ก.พ.64 กรณีชาวเมียนมา เดินทางผิดกฎหมาย ทางช่องทางธรรมชาติ ม.6 บ้านด่านสิงขร ต.คลองวาฬ อ.เมือง	3	ไม่พบเชื้อ
3 ก.พ.64 กรณีชาวเมียนมา เดินทางผิดกฎหมาย เดินทางจากต.คลองโคน อ.เมือง จ.สมุทรสงคราม โดยรถตู้โดยสารประจำทาง จับได้ที่ด่านตรวจคนเข้าเมือง ม.3 ต.หินเหล็กไฟ อ.หัวหิน	1	ไม่พบเชื้อ
11 ก.พ.64 กรณีชาวเมียนมา หลบหนีเข้าเมืองผิดกฎหมาย เดินทางมาจาก มะริด เข้าทางช่องทางธรรมชาติ ม.6 บ้านด่านสิงขร ต.คลองวาฬ อ.เมือง	1	ไม่พบเชื้อ
16 ก.พ.64 กรณีชาวกัมพูชา เดินทางเข้าเมืองผิดกฎหมาย ทางบ้านหนองหิน-ด่านสิงขร ม.9 ต.คลองวาฬ อ.เมือง	1	ไม่พบเชื้อ
20 ก.พ.64 กรณีชาวกระเหรี่ยง เดินทางเข้าเมืองผิดกฎหมาย ทางช่องทางธรรมชาติ ช่องต้นมะเตือ ม.5 บ้านหนองเสือ ต.อ่าวน้อย จำนวน 5 ราย เก็บตัวอย่าง 3 ราย อีก 2 ราย เป็นเด็กเล็ก	3	ไม่พบเชื้อ

แนวโน้มการตรวจชาวต่างด้าวที่ถูกจับกุมกรณีหลบหนีเข้าเมือง จำแนกรายอำเภอ จ.ประจวบคีรีขันธ์



## 2.3 การตรวจค้นหาเชิงรุกกลุ่มเสี่ยงแรงงานต่างด้าวที่มีความเสี่ยง (Active Surveillance)

2.3.1 สรุปผลการสุ่มตรวจหาเชื้อไวรัสโคโรนา 2019 ในกลุ่มแรงงานต่างด้าวที่มีความเสี่ยง สสสมตั้งแต่ วันที่ 20 ธันวาคม 2563 ถึงวันที่ 28 มกราคม 2564 จำนวน 1,189 ราย

อำเภอ	เข้ามาตั้งแต่ 1 ธ.ค.	เข้ามาตั้งแต่ 1 พ.ย.	ตรวจทั้งหมด	ผลตรวจ ไม่พบเชื้อ
หัวหิน	56	26	82	82
ปราณบุรี	135	70	205	205
สามร้อยยอด	245	65	310	310
กุยบุรี	50	40	90	90
เมือง	136	58	194	194
ทับสะแก	10	11	21	21
บางสะพาน	109	140	249	249
บางสะพานน้อย	20	18	38	38
<b>รวม</b>	<b>811</b>	<b>378</b>	<b>1,189</b>	<b>1,189</b>

2.3.2 ผลการดำเนินการสุ่มตรวจหาเชื้อไวรัสโคโรนา 2019 ในกลุ่มแรงงานที่มีความเสี่ยง 20 กุมภาพันธ์ จำนวน 0 ราย  
 สะสมตั้งแต่ วันที่ 4 กุมภาพันธ์ 2564 จำนวน 394 ราย ไม่พบเชื้อ 394 ราย

อำเภอ	วันที่	สถานที่	จำนวน ตรวจ (ราย)	ผลตรวจ	
				ไม่พบเชื้อ	รอผล
หัวหิน	9 ก.พ.64	พนักงานขับรถขนส่งสาธารณะ (รถตู้, รถทัวร์) ท่ารถหัวหิน	11	11	0
	10 ก.พ.64	พนักงานขับรถขนส่งสาธารณะ ท่ารถหัวหิน	16	16	0
	15 ก.พ.64	แรงงานต่างด้าว สัญชาติเมียนมา บริษัททุ่งคา คอนกรีต ม.9 ต.หินเหล็กไฟ	20	20	0
	17 ก.พ.64	- แรงงานต่างด้าว สัญชาติเมียนมา บริษัทสุรชัยโพลทรี ฟู้ดส์ ม.12 ต.หินเหล็กไฟ 20 ราย - แรงงานต่างด้าว สัญชาติเมียนมา บริษัทศิลาสร้าง นคร ม.9 ต.ทับใต้ 5 ราย	25	25	0
	18 ก.พ.64	แรงงานต่างด้าว สัญชาติเมียนมา บริษัทควอลิตี้โฟน แอปเปิล โปรดักส์ จำกัด	50	50	0
ปราณบุรี	10 ก.พ.64	พนักงานขับรถสาธารณะ ท่ารถปราณบุรี	26	26	0
	11 ก.พ.64	พนักงานขับรถสาธารณะ ท่ารถปราณบุรี	14	14	0
สามร้อยยอด	5 ก.พ.64	แรงงานต่างด้าว สัญชาติเมียนมา 20 ราย สัญชาติลาว 10 ราย ไร่สับปะรด ม.7 ต.ไร่ใหม่, ม.3 ต.ไร่เก่า และ ม.6 ต.ศาลาล้อย	30	30	0
	8 ก.พ.64	- แรงงานต่างด้าว สัญชาติกัมพูชา หจก.โชคทองภัทร 10 ราย - แรงงานต่างด้าว สัญชาติเมียนมา บริษัท ATC ทราฟฟิค 9 ราย	19	19	0
กุยบุรี	9 ก.พ.64	แรงงานต่างด้าว สัญชาติเมียนมา - รง.ผลไม้กระป๋องประจวบม.7 ต.กุยบุรี 4 ราย - รง.สยามฟรุตการ์เดนม.11 ต.หาดขาม 3 ราย - รง.กุยบุรีผลไม้กระป๋อง ม.7 ต.กุยบุรี 17 ราย - รง.มาลีเจริญทรัพย์ผลไม้ ม.7 ต.กุยบุรี 1 ราย	25	25	0
เมือง	4 ก.พ.64	พนักงานขับรถขนส่ง ท่ารถตู้ประจวบคีรีขันธ์	27	27	0
	8 ก.พ.64	- พนักงานขับรถขนส่ง ท่ารถตู้ประจวบคีรีขันธ์ 41 ราย - แรงงานต่างด้าว สัญชาติเมียนมา สถานประกอบการ ชีวาลกิตติพันธ์ ม.10 ต.อ่าวน้อย 5 ราย	59	59	0

		- พนักงานขับรถขนส่งปลา ไปจ.สมุทรสาคร แพลลา ม.2 ต.อ่าวน้อย 13 ราย			
	10 ก.พ.64	- พนักงานขับรถสาธารณะ ทำรถประจำบศิรีชั้นท์ 14 ราย - แร้งงานต่างด้าว สัญชาติเมียนมา หจก.จาดุรงค์ รุ่งเรือง ม.4 ต.อ่าวน้อย 5 ราย - แร้งงานต่างด้าว สัญชาติเมียนมา หจก. 44 วิศวกรรม ม.11 ต.อ่าวน้อย 5 ราย	24	24	0
	15 ก.พ.64	- พนักงานขับรถขนส่ง ทำรถตู้ประจำบศิรีชั้นท์ 8 ราย - แร้งงานต่างด้าว สัญชาติเมียนมา หจก.ป.ภัทรกิจ ก่อสร้าง 2017 ม.6 ต.อ่าวน้อย 5 ราย - แร้งงานต่างด้าว สัญชาติเมียนมา หจก.ป. ภัทรกิจ ก่อสร้าง 2019 ม.6 ต.อ่าวน้อย 5 ราย	18	18	0
	17 ก.พ.64	- แร้งงานต่างด้าว สัญชาติเมียนมา แพลลา สรลพร จิตรานุรักษ์สกุล 5 ราย - แร้งงานต่างด้าว สัญชาติเมียนมา แพลลา อารีย์ บุญมีโชติ 5 ราย	10	10	0
<b>ทับสะแก</b>	13 ก.พ.64	- ช่างมาทำห้อง negative pressure ที่รพ.ทับสะแก เดินทางมาจาก กรุงเทพมหานคร	5	5	0
<b>บางสะพาน</b>	9 ก.พ.64	พนักงานขับรถขนส่ง (บางสะพาน-กรุงเทพ)ทำรถทัวร์ บางสะพาน	10	10	0
	10 ก.พ.64	พนักงานขับรถสาธารณะ (บางสะพาน-กรุงเทพ) ทำรถทัวร์บางสะพาน	5	5	0
<b>รวม</b>			<b>394</b>	<b>394</b>	<b>0</b>

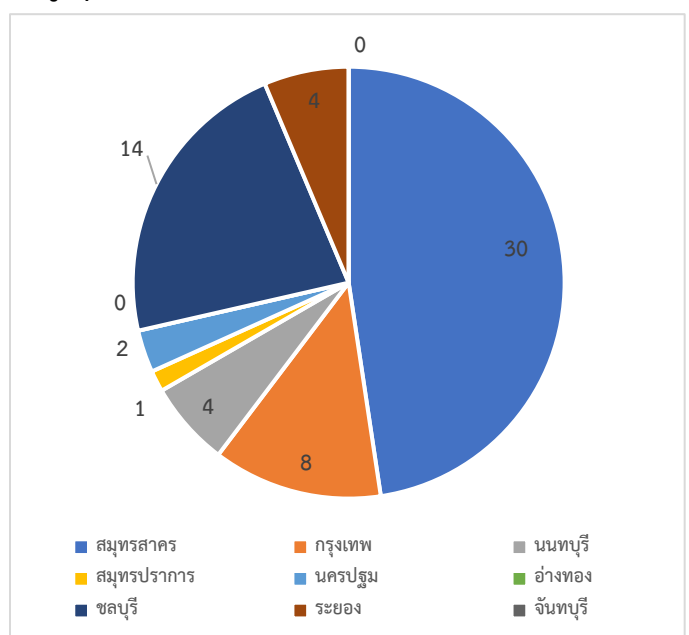
2.4 การค้นหาเชิงรุกกลุ่มเสี่ยง ผู้ต้องขังรายใหม่ เรือนจำจังหวัดประจวบคีรีขันธ์ ตั้งแต่ 16 ธันวาคม 2563 สะสม 350 ราย

วันที่	สัญชาติ		รวมรับใหม่	ตรวจ RT-PCR	ผลตรวจ	
	ไทย	ต่างดาว			ไม่พบเชื้อ	รอผล
16 ธ.ค 63 –3 ม.ค 64	15	16	31	31	31	0
5 , 8 ม.ค.64	82	2	84	84	84	0
12 , 15 ม.ค.64	37	3	40	40	40	0
19, 22 ม.ค.64	42	1	43	43	43	0
26, 29 ม.ค.64	37	2	39	39	39	0
2, 5 ก.พ.64	33	2	35	35	35	0
9, 11 ก.พ.64	48	5	53	53	53	0
16, 19 ก.พ.64	23	2	25	25	25	0
<b>รวม</b>	<b>317</b>	<b>33</b>	<b>350</b>	<b>350</b>	<b>350</b>	<b>0</b>

หมายเหตุ : ตรวจทุกวันอังคาร และศุกร์ ของทุกสัปดาห์

2.5 การค้นหาเชิงรุกกลุ่มเสี่ยง ผู้ที่เดินทางมาจากจังหวัดพื้นที่ระบาดสูงสุด (9 จังหวัดที่มีการระบาดสูงสุด) สะสมตั้งแต่ 6 ม.ค.64

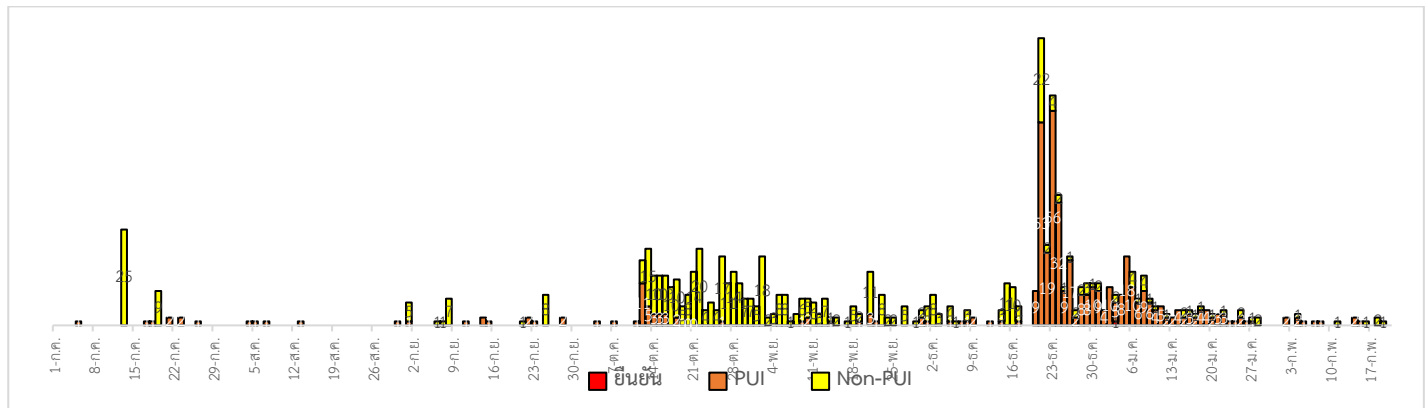
อำเภอ	วันนี้	สะสม	ผลไม่พบเชื้อ	รอผล
หัวหิน	0	1	1	
ปราณบุรี	0	1	1	
สามร้อยยอด	0	2	2	
กุยบุรี	0	0	0	
เมือง	0	15	15	
ทับสะแก	0	13	13	
บางสะพาน	0	20	20	
บางสะพานน้อย	0	11	11	
<b>รวม</b>	<b>0</b>	<b>63</b>	<b>63</b>	<b>0</b>





### 3.ผลการเฝ้าระวัง ค้นหาเชิงรับ ผู้ป่วยสงสัย โควิด-19 จังหวัดประจวบคีรีขันธ์

#### 3.1 การตรวจผู้ป่วยเข้าเกณฑ์สอบสวน (PUI) และ ผู้ป่วยยืนยันโรคติดเชื้อไวรัสโคโรนา 2019

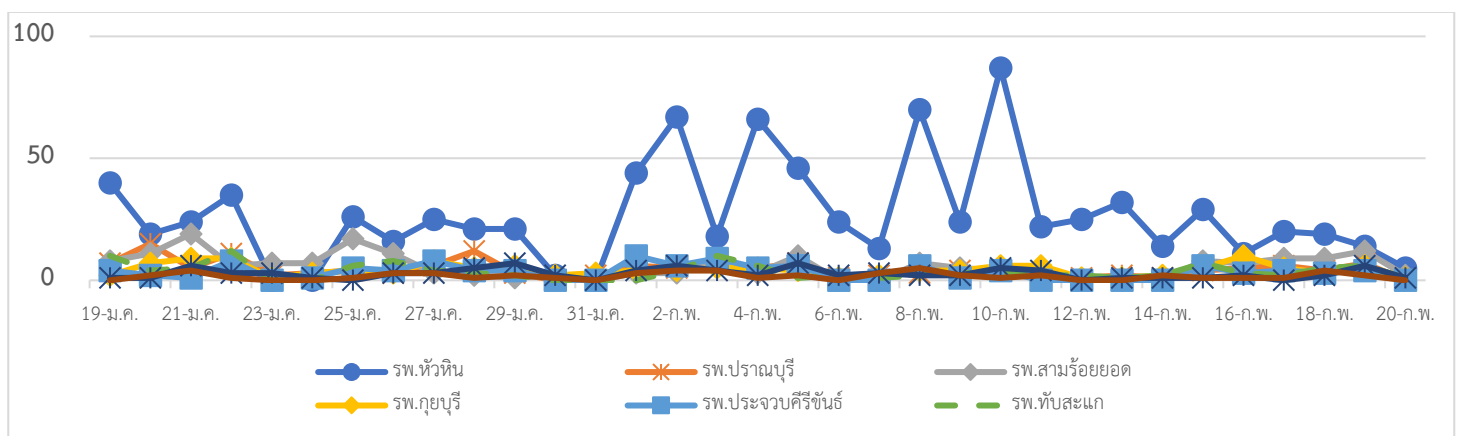


รายละเอียดการรับแจ้งผู้ป่วยเฝ้าระวังรายใหม่ วันที่ 20 กุมภาพันธ์ 2564 PUI จำนวน 0 ราย

อำเภอ	รายละเอียด	ผลตรวจ
-	-	-

#### จำนวนผู้ป่วยที่มาใช้บริการ ARI Clinic ได้รับการคัดกรอง COVID-19 จ.ประจวบคีรีขันธ์

หน่วยบริการ	จำนวนผู้ป่วยที่มาใช้บริการที่ ARI Clinic 20 ก.พ.64					จำนวนผู้ป่วยที่มาใช้บริการที่ ARI Clinic สะสม 19 ม.ค.				
	จำนวนทั้งหมด	PUI ส่งตรวจ	ARI สุ่มตรวจ	จำนวนผู้โรคปอดอักเสบ	ตรวจหาเชื้อโควิด-19	จำนวนทั้งหมด	PUI ส่งตรวจ	ARI สุ่มตรวจ	จำนวนผู้โรคปอดอักเสบ	ตรวจหาเชื้อโควิด-19
รพ.หัวหิน	5	0	0	0	0	879	5	12	5	5
รพ.ปราณบุรี	0	0	0	0	0	152	3	1	5	1
รพ.สามร้อยยอด	2	0	0	0	0	187	2	0	0	0
รพ.กุยบุรี	1	0	0	0	0	141	1	0	7	1
รพ.ประจวบคีรีขันธ์	0	0	0	0	0	108	13	0	5	5
รพ.ทับสะแก	1	0	0	0	0	117	10	0	3	3
รพ.บางสะพาน	1	0	0	0	0	90	0	0	0	0
รพ.บางสะพานน้อย	0	0	0	0	0	56	1	3	0	0
<b>รวม</b>	<b>10</b>	<b>0</b>	<b>0</b>	<b>0</b>	<b>0</b>	<b>1,730</b>	<b>35</b>	<b>16</b>	<b>25</b>	<b>15</b>



4.การติดตาม แยกกัก กักกัน คุ่มไว้สังเกต ผู้ป่วยเข้าเกณฑ์สอบสวนโรค ผู้สัมผัสเสี่ยงสูงและผู้ที่มีเหตุสงสัยว่าเป็นโควิด-19

4.1 การติดตามผู้ป่วยเข้าเกณฑ์สอบสวนโรคติดเชื้อไวรัสโคโรนา 2019 ผู้สัมผัส และผู้ที่เดินทางมาจากพื้นที่เสี่ยง

อำเภอ	PUI			ผู้สัมผัสเสี่ยงสูง		
	ทั้งหมด	ครบ	กำลังติดตาม	ทั้งหมด	ครบ	กำลังติดตาม
หัวหิน	67	66	1	25	16	9
ปราณบุรี	21	21	0	1	1	0
สามร้อยยอด	21	21	0	9	8	1
กุยบุรี	26	26	0	0	0	0
เมือง	141	141	0	137	137	0
ทับสะแก	33	33	0	1	1	0
บางสะพาน	51	51	0	26	26	0
บางสะพานน้อย	4	4	0	1	1	0
<b>รวม</b>	<b>364</b>	<b>363</b>	<b>1</b>	<b>200</b>	<b>190</b>	<b>10</b>










4.2 การติดตาม HOME QUARANTINE/SELF QUARANTINE ผู้เดินทางจากพื้นที่การระบาดและควบคุมสูงสุด

ใน จ.ประจวบคีรีขันธ์

อำเภอ	จำนวนที่คัดกรอง		อยู่ระหว่างติดตาม	ติดตามครบ 14 วัน/จบการติดตาม	พบผิดปกติ	ส่งตรวจ	ผลพบเชื้อ
	รายใหม่	สะสม					
หัวหิน	0	44	0	44	0	0	0
ปราณบุรี	26	257	26	231	0	0	0
สามร้อยยอด	0	228	0	228	0	0	0
กุยบุรี	0	20	4	16	0	0	0
เมือง	0	371	2	369	3	3	0
ทับสะแก	0	256	1	255	0	0	0
บางสะพาน	0	361	0	361	0	0	0
บางสะพานน้อย	0	390	8	382	1	1	0
<b>รวม</b>	<b>26</b>	<b>1,927</b>	<b>41</b>	<b>1,886</b>	<b>4</b>	<b>4</b>	<b>0</b>

หมายเหตุ : เริ่ม SELF QUARANTINE ใน 5 จังหวัด (สมุทรสาคร, กรุงเทพมหานคร, สมุทรปราการ, ปทุมธานี, นนทบุรี) ตั้งแต่ 1 กุมภาพันธ์ 2564

สรุปผลการดำเนินงานเฝ้าระวังผู้ป่วยโรคติดเชื้อไวรัสโคโรนา 2019 จังหวัดประจวบคีรีขันธ์ ตั้งแต่ 17 ธ.ค.2563

กลุ่มตรวจ RT-PCR COVID-19	รายใหม่	สะสม	ไม่พบเชื้อ	รอฟผล
 กลุ่มเข้าเกณฑ์สอบสวนโรค	0	364	364	0
 กลุ่มผู้ป่วยโรคปอดบวม/ARI	0	212	212	0
 ผู้สัมผัสใกล้ชิดผู้ป่วยยืนยัน	0	200	200	0
 ค้นหาเชิงรุก Active Surveillance	0	1,583	1,583	0
 ต่างดาวหลบหนีเข้าเมือง	0	157	157	0
 ผู้ขนส่งสินค้าไทย-พม่า	0	244	244	0
 ผู้ต้องขังรายใหม่เรือนจำ	0	350	350	0
 ผู้เดินทางจากพื้นที่ระบาดสูง	0	63	63	0
 คัดกรองก่อนทำหัตถการ	1	522	522	0
<b>รวม</b>	<b>1</b>	<b>3,695</b>	<b>3,695</b>	<b>0</b>

สรุปผู้ป่วยยืนยันโรคติดเชื้อไวรัสโคโรนา 2019 จังหวัดประจวบคีรีขันธ์

ปี 2563 จำนวนผู้ป่วย 17 ราย รักษาหาย 15 ราย (รายสุดท้ายวันที่ 3 เม.ย.2563) เสียชีวิต 2 ราย

ผู้ป่วยยืนยันพบเชื้อระลอกใหม่ ตั้งแต่ 17 ธ.ค. 63		กำลังรักษา	อาการรุนแรง	รักษาหาย/ออกจาก รพ.	เสียชีวิต
รายใหม่	สะสม				
0	1	0	0	1	0

\*ไม่พบผู้ติดเชื้อรายใหม่ในจังหวัดประจวบคีรีขันธ์ เป็นวันที่ 49

มาตรการในจังหวัดประจวบคีรีขันธ์

1. ทุกโรงพยาบาล/โรงพยาบาลส่งเสริมสุขภาพตำบล จัดทำป้ายคัดกรองไว้ที่ OPD/ ER ทั้งในเวลาและนอกเวลา
2. ทุกโรงพยาบาลกำหนดเส้นทางเคลื่อนย้ายผู้ป่วยที่เข้าเกณฑ์สอบสวนโรคและซ้อมการเคลื่อนย้ายผู้ป่วย
3. กำหนดห้องแยกผู้ป่วย (ห้องพิเศษ) และเตรียม Cohort Ward
4. กำหนดทีมงาน/ ฝึกซ้อมการใส่ชุด PPE และการทำลายเชื้อ
  - ทีมแพทย์รักษา                      - ทีมพยาบาล
  - ทีมทำความสะอาด                - ทีม IC ที่คอยกำกับ
  - ทีม Lab                                    - ทีมสอบสวนโรค
5. จัดเตรียมยา เวชภัณฑ์ และทรัพยากร ให้เหมาะสมและเพียงพอ
6. หากพบผู้ที่เข้าเกณฑ์การสอบสวนโรคให้รักษาไว้ที่ รพ.นั้นๆ
7. ถ้าผู้ป่วย มีอาการหนักขึ้น ให้ส่งต่อตามระบบเดิม โดยต้องรับรักษากันในจังหวัด ถ้าจะออกนอกจังหวัดจะอยู่ในความรับผิดชอบของ เขตสุขภาพที่ 5/ กระทรวงสาธารณสุข
8. สำนักงานสาธารณสุขจังหวัดประจวบคีรีขันธ์ พัฒนาทีม CDCU การใช้ PPE, การทำลายเชื้อ, การสอบสวน, เก็บตัวอย่าง
9. ประชาสัมพันธ์เชิงรุกและการให้ข้อมูลแก่สาธารณะ
  - ให้ประชาชนมีการสวมใส่หน้ากากอนามัยหรือหน้ากากผ้า ในกรณีเข้าไปที่มีคนจำนวนมาก ได้แก่ ตลาด ห้างสรรพสินค้า โรงภาพยนตร์ โรงพยาบาล รถตู้ รถแท็กซี่ เครื่องบิน เป็นต้น

- การกำจัดน้ำกากอนามัย สำหรับประชาชนให้พับแล้วใช้ยางหรือสายที่คล้องหูน้ำกากากผูกมัดให้เรียบร้อย แล้วทิ้งใส่ขวดพลาสติกก่อนทิ้งลงถังขยะ

ทีมตระหนักรู้สถานการณ์สำนักงานสาธารณสุขจังหวัดประจวบคีรีขันธ์