



# ศูนย์ปฏิบัติการภาวะฉุกเฉินด้านการแพทย์และสาธารณสุข สำนักงานสาธารณสุขจังหวัดประจวบคีรีขันธ์ กรณี โรคติดเชื้อไวรัสโคโรนา 2019

ฉบับที่ 372 EOC ครั้งที่ 200 วันที่ 22 กุมภาพันธ์ 2564 เวลา 09.00

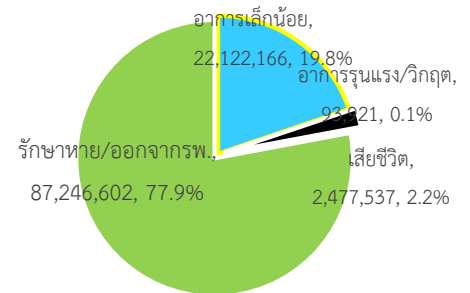
สถานการณ์ต่างประเทศ พบผู้ป่วยยืนยัน ใน 219 ประเทศ/

ดินแดน/2 เรือสำราญ ไม่พบประเทศ/ดินแดนที่พบผู้ป่วยใหม่

พบผู้ป่วยทั่วโลก 111,940,226 ราย เสียชีวิต 2,477,537 ราย อัตราป่วยตาย ร้อยละ 2.2

รักษาหาย/ออกจาก รพ. 87,246,602 ราย ร้อยละ 77.9

ผู้ป่วยที่กำลังรักษา อาการเล็กน้อย ร้อยละ 19.8 อาการรุนแรง/วิกฤติ ร้อยละ 0.1



ลำดับประเทศ ที่พบโรคติดเชื้อไวรัสโคโรนา 2019 สูงสุด ดังนี้

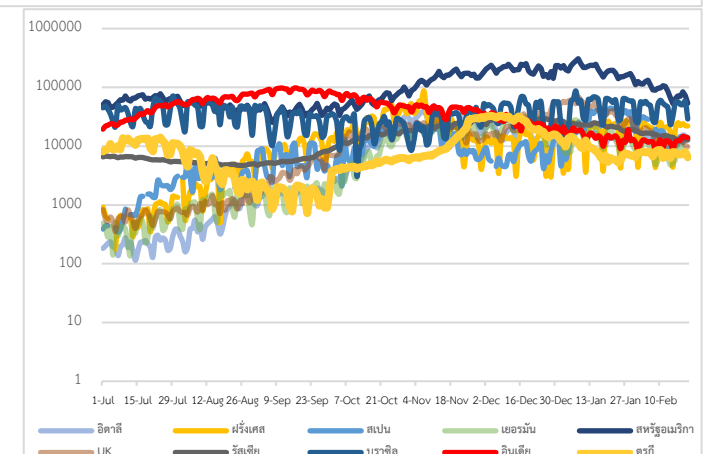
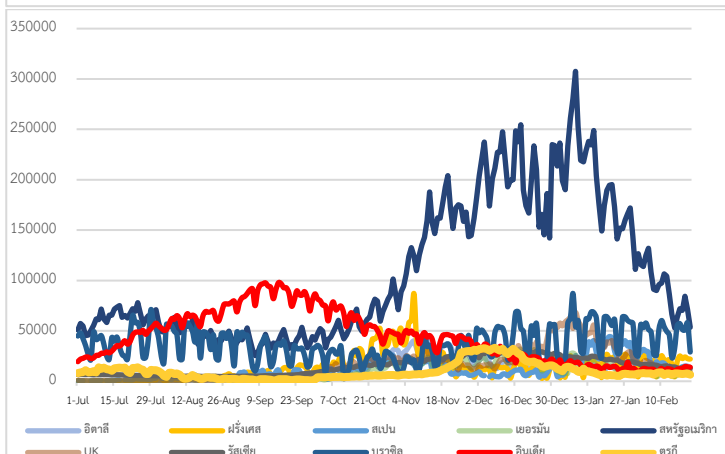
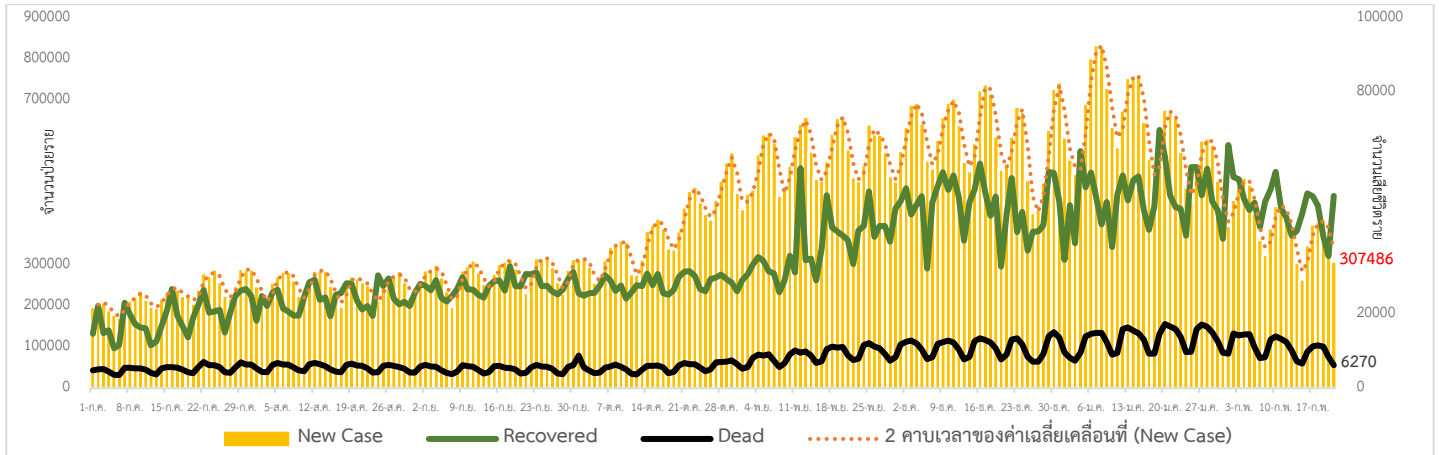
ประเทศ/อื่นๆ	รวมป่วย	ป่วยใหม่	รวมเสียชีวิต	%	เสียชีวิตใหม่	รักษาหาย	%	อาการรุนแรง	อัตราป่วย 1M pop	อัตราตาย 1M pop	อัตราตรวจ 1M pop
สหรัฐอเมริกา	28,761,739	53,559	511,126	1.78	1,242	18,973,000	66.0	16,953	86,566	1,538	1,047,688
อินเดีย	11,005,071	13,980	156,418	1.42	79	10,697,014	97.2	8,944	7,925	113	151,890
บราซิล	10,168,174	29,026	246,560	2.42	554	9,095,483	89.5	8,318	47,619	1,155	133,938
รัสเซีย	4,164,726	12,742	83,293	2.00	417	3,713,445	89.2	2,300	28,530	571	746,704
สหราชอาณาจักร	4,115,509	9,834	120,580	2.93	215	2,494,218	60.6	2,469	60,420	1,770	1,243,628
ฝรั่งเศส	3,605,181	22,046	84,306	2.34	159	247,127	6.9	3,394	55,153	1,290	753,462
สเปน	3,133,122		67,101	2.14		2,497,956	79.7	3,739	66,995	1,435	798,327
อิตาลี	2,809,246	13,452	95,718	3.41	232	2,324,633	82.7	2,094	46,507	1,585	630,069
ตุรกี	2,638,422	6,546	28,060	1.06	77	2,523,760	95.7	1,185	31,069	330	380,565
เยอรมนี	2,394,515	6,098	68,443	2.86	100	2,190,600	91.5	3,177	28,521	815	510,654
<b>ประเทศกลุ่ม ASEAN</b>											
อินโดนีเซีย	1,278,653	7,300	34,489	2.70	173	1,087,076	85.0		4,643	125	37,729
ฟิลิปปินส์	561,169	1,888	12,088	2.15	20	522,843	93.2	785	5,078	109	77,390
มาเลเซีย	283,569	3,297	1,056	0.37	5	249,209	87.9	209	8,690	32	179,923
พม่า	141,750	15	3,196	2.25		131,282	92.6		2,594	58	45,444
สิงคโปร์	59,869	11	29	0.05		59,731	99.8	1	10,182	5	1,194,691
ประเทศไทย	25,415	92	83	0.33		24,285	95.6	1	364	1	17,420
เวียดนาม	2,383	15	35	1.47		1,702	71.4		24	0.4	15,624
กัมพูชา	533	17		0.00		473	88.7		32		26,385
บรูไน	185		3	1.62		178	96.2		420	7	219,609
ลาว	45			0.00		41	91.1		6		14,994

**เขตติดโรคติดต่ออันตราย**

1. สาธารณรัฐอิตาลี 2. สาธารณรัฐอิสลามอิหร่าน  
 3. มาเลเซีย 4. ราชอาณาจักรกัมพูชา 5. สาธารณรัฐประชาธิปไตยประชาชนลาว 6. สาธารณรัฐอินโดนีเซีย 7. สาธารณรัฐแห่งสหภาพพม่า

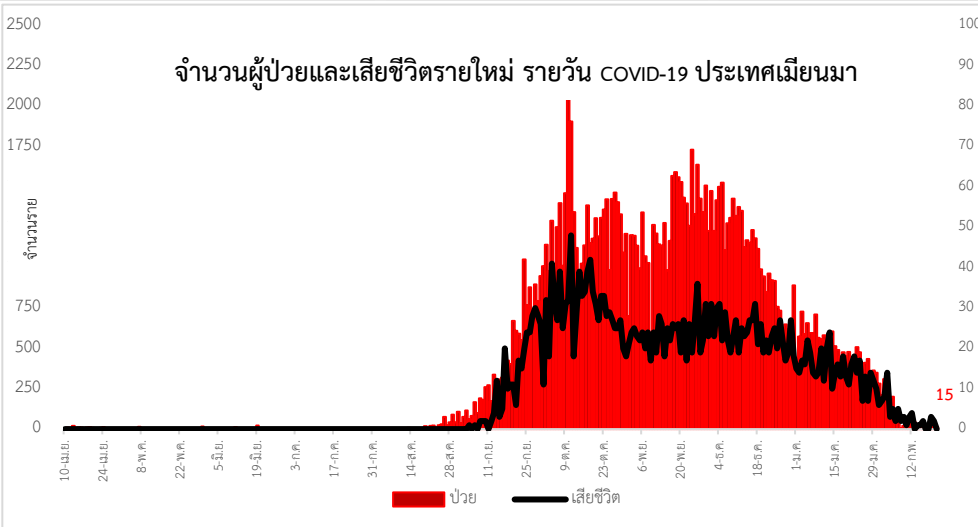
\*เขตติดโรคติดต่ออันตราย ฉบับที่ 3 (ประกาศกระทรวงสาธารณสุข เรื่อง ยกเลิกท้องถิ่นนอกราชอาณาจักรที่เป็นเขตติดโรคติดต่ออันตรายกรณีโรคติดเชื้อไวรัสโคโรนา 2019 หรือโรคโควิด 19 (Coronavirus Disease 2019 (COVID-19)) พ.ศ.2563  
 ประกาศยกเลิกสาธารณรัฐเกาหลี (Republic of Korea) และสาธารณรัฐประชาชนจีน (People's Republic of China) รวมถึงเขตบริหารพิเศษมาเก๊า (Macao) และเขตบริหารพิเศษฮ่องกง (Hong Kong) จากการเป็นท้องถิ่นนอกราชอาณาจักรที่เป็นเขตติดโรคติดต่ออันตราย

แนวโน้มจำนวนผู้ป่วย ผู้รักษาหาย/ออกจากโรงพยาบาลและผู้เสียชีวิต รายใหม่ โรคติดเชื้อไวรัสโคโรนา 2019 ทั่วโลก



Coronavirus Disease 2019 (COVID-19) Surveillance Dashboard (Myanmar)

๓၀၇၅၁၁၁၁၁၁၁၁၁၁ (Total Specimens Tested) **2,483,249**  
 ၁၅၅၈၁ (Total PUI) **15,581**  
 ၁၄၁,၇၅၀ (Lab Confirmed) **141,750**  
 ၃,၁၉၆ (Death among Lab Confirmed) **3,196**



๓၁ (Mandalay) 31  
 ၄၅ (Lodong) 45  
 ၁၂၂ (Yangon) 122  
 ၁၉ (Nay Pyi Taw) 19  
 ၄၄ (Bhamo) 44  
 ၃၂၅ (Mawlaikhe) 325  
 ၂ (Sittoung) 2  
 ၁၄ (Mong Hsat) 14  
 ၁၂ (Mong Hsat) 12  
 ၂၇ (Kathay) 27

๓၁ (Mandalay) 31  
 ၄၅ (Lodong) 45  
 ၁၂၂ (Yangon) 122  
 ၁၉ (Nay Pyi Taw) 19  
 ၄၄ (Bhamo) 44  
 ၃၂၅ (Mawlaikhe) 325  
 ၂ (Sittoung) 2  
 ၁၄ (Mong Hsat) 14  
 ၁၂ (Mong Hsat) 12  
 ၂၇ (Kathay) 27

จังหวัด	รายใหม่	สะสม
พวย	0	217/1
มะริด	0	385/3
เกาะสอง	0	39
รวม	0	641/4

๓၁ (Mandalay) 31  
 ๔๕ (Lodong) 45  
 ๑๒๒ (Yangon) 122  
 ๑๙ (Nay Pyi Taw) 19  
 ๔๔ (Bhamo) 44  
 ๓๒๕ (Mawlaikhe) 325  
 ๒ (Sittoung) 2  
 ๑๔ (Mong Hsat) 14  
 ๑๒ (Mong Hsat) 12  
 ๒๗ (Kathay) 27

**ประเด็นข่าวที่น่าสนใจ ณ วันที่ 21 ก.พ. 2564**

**สหรัฐอเมริกา** ศูนย์ควบคุมและป้องกันโรค(CDC) ของสหรัฐ เปิดเผย ผลวิเคราะห์การฉีดวัคซีนป้องกันโควิด 19 ทั้งบริษัท Pfizer-BioNTech และ บริษัท Moderna ให้กับประชาชน กว่า 13.7 ล้านโดส พบว่ามีผลข้างเคียงที่ไม่พึงประสงค์ 6,994 ราย ส่วนใหญ่เป็นเพศหญิง และ 640 ราย มีผลข้างเคียงที่รุนแรงรวมถึงมีผู้เสียชีวิต 113ราย ซึ่ง 2ใน 3 ของผู้เสียชีวิตเกิดในสถานดูแลระยะยาว นอกจากนี้หลังการฉีดโดสที่2 มีอัตราการการมีไข้และหนาวสั่น มากกว่าโดสแรกถึง 4 เท่าซึ่งผู้เชี่ยวชาญด้านการแพทย์ให้ความเห็นว่า ผลข้างเคียงของวัคซีนนั้นเป็นเรื่องปกติและแพทย์หลายคนแนะนำให้ประชาชนเตรียมพร้อมรับมือกับผลข้างเคียงจากการฉีดวัคซีนเข็มที่ 2 ทั้งนี้ CDC แนะนำให้ผู้ฉีดวัคซีนปรึกษากับแพทย์เกี่ยวกับการรับประทานยาที่ไม่ต้องมีใบสั่งแพทย์ หากมีอาการหลังจากฉีดวัคซีนอีกด้วย

**รัฐอิสราเอล** สนข.BBC รายงานเมื่อ 21 ก.พ.64 อ้าง สธ.อิสราเอลว่า จะผ่อนคลายมาตรการ Lockdown ภายหลังจากการศึกษาพบว่าวัคซีน Pfizer/BioNTech ที่ใช้ฉีดในประเทศมีประสิทธิภาพสูงถึงร้อยละ 98.9 โดยร้านค้า ห้างสรรพสินค้า โรงภาพยนตร์ สถานออกกำลังกาย โรงแรม สวนสัตว์ ห้องสมุด พิพิธภัณฑ์ และศาสนสถาน จะกลับมาให้บริการตั้งแต่ 21 ก.พ.64 แต่ยังคงมาตรการสวมหน้ากากอนามัยและเว้นระยะห่างทางสังคม ทั้งนี้ อิสราเอลมีอัตราการฉีดวัคซีนสูงที่สุดในโลก ประชากรกว่าร้อยละ 49 ได้รับวัคซีนอย่างน้อย 1 โดส ซึ่ง สธ.อิสราเอลรณรงค์การใช้แอปพลิเคชัน Green Pass เพื่อรับรองการฉีดวัคซีนหลังการฉีดโดสที่ 2 ซึ่งมีอายุใช้งาน 6 เดือน

**องค์การอนามัยโลก (WHO)** ประกาศแผนการเตรียมความพร้อมและรับมือเชิงกลยุทธ์ประจำปี2021เพื่อควบคุมการระบาดของเชื้อ SAR-CoV-2 สายพันธุ์ใหม่ โดยมีวัตถุประสงค์ 6 ประการดังนี้ 1) ยับยั้งการแพร่เชื้อ2) ลดการสัมผัส3) ต่อต้านการบิดเบือนข้อมูล4) ปกป้องผู้ที่มีความเสี่ยง5) ลดจำนวนผู้เสียชีวิตและผู้ป่วยและ6) เร่งการเข้าถึงเครื่องมือใหม่ เช่น วัคซีน การวินิจฉัย และการรักษาโรคอย่างเท่าเทียม ซึ่งจำเป็นต้องได้รับเงินสนับสนุน 1.96 พันล้านดอลลาร์สหรัฐ (ประมาณ 5.8 หมื่นล้านบาท) จากประเทศสมาชิก

### **มาตรการในประเทศไทย**

**กระทรวงสาธารณสุข** เลขาธิการคณะกรรมการอาหารและยา เปิดเผยถึงความคืบหน้าการพิจารณาขึ้นทะเบียนวัคซีนป้องกันโควิด 19 ของบริษัท Sinovacจากประเทศจีน เพื่อนำมาฉีดให้คนไทย ขณะนี้อยู่ระหว่างการพิจารณาเอกสารโดยผู้เชี่ยวชาญจากสำนักงานคณะกรรมการอาหารและยา (อย.)คาดว่าจะสามารถขึ้นทะเบียนได้ก่อนวันที่ 24 ก.พ. นี้

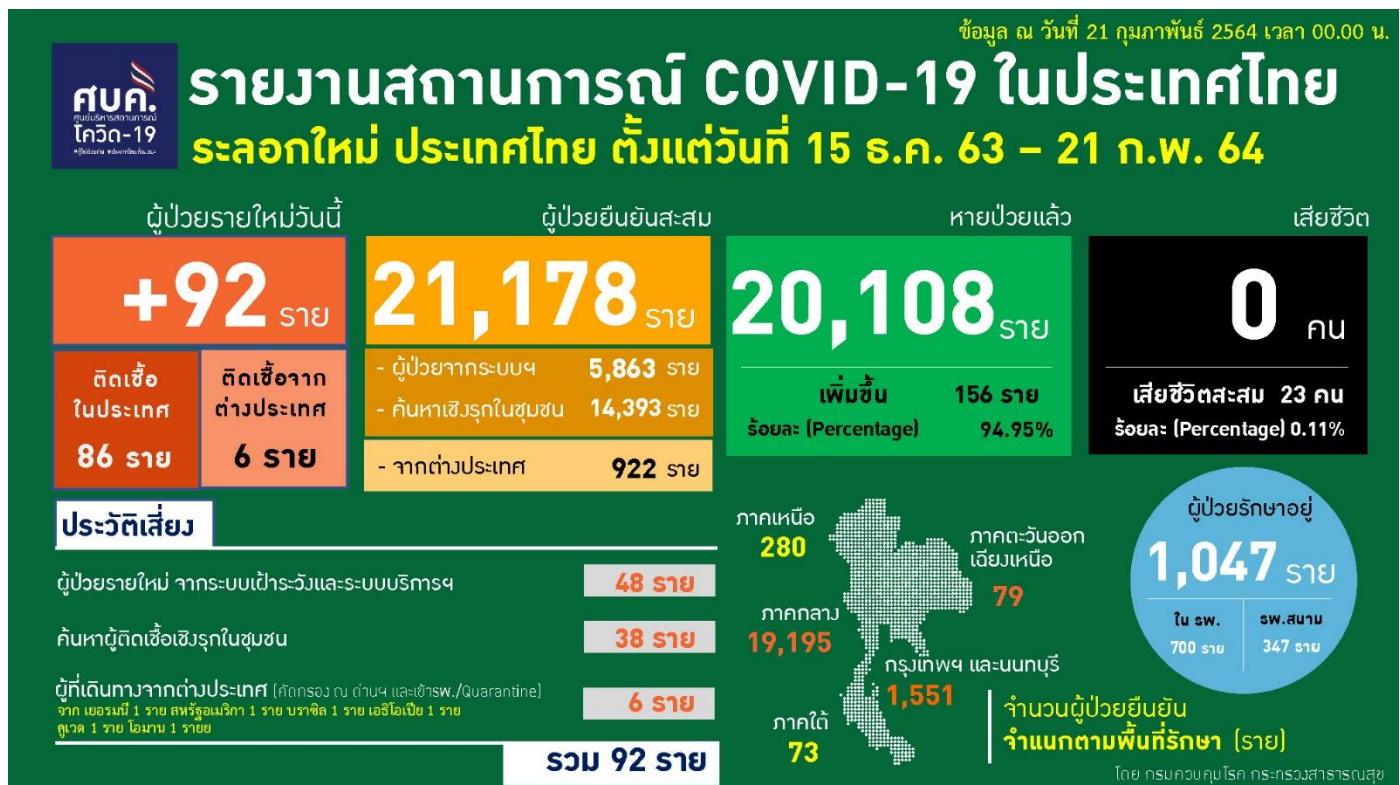
**กระทรวงสาธารณสุข** ผู้อำนวยการสถาบันวัคซีนแห่งชาติเปิดเผยว่าวัคซีนที่ประเทศไทยจัดหาในระยะแรก ทั้งบริษัท AstraZeneca และ Sinovac ที่มีผลการศึกษาด้านคุณภาพ ประสิทธิภาพ และความปลอดภัย เป็นไปตามมาตรฐานสากลผ่านเกณฑ์ขององค์การอนามัยโลก(Target Product Profile) อีกทั้งยังไม่มีรายงานว่าพบอาการข้างเคียงรุนแรง

**กระทรวงสาธารณสุข** รายงานจากสำนักงานสาธารณสุขจังหวัดปทุมธานี และสำนักงานป้องกันควบคุมโรคที่ 4 สระบุรี ได้ดำเนินการคัดกรองเชิงรุกตั้งแต่วันที่ 9 – 19 กุมภาพันธ์ 2564 ที่ตลาดพรพัฒน์และตลาดใกล้เคียง จังหวัดปทุมธานี กว่า 10,000 คน พบผู้ติดเชื้อไม่แสดงอาการ 415 คน ส่วนใหญ่เป็นพ่อค้าแม่ค้าคนไทยในตลาด และลูกจ้างแรงงานต่างด้าว พบผู้สัมผัสเสี่ยงสูงกว่า 900 คน ติดตาม ได้แล้ว 300 กว่าคน อยู่ระหว่างติดตามอีก 500 กว่าคน จึงขอให้ผู้ที่ไปตลาดหรือผู้เกี่ยวข้องตลาดพรพัฒน์ ช่วงวันที่ 9-13 กุมภาพันธ์ 2564 หรือก่อนหน้านี้ 7 วัน แยกสังเกตอาการตนเอง ลดการพบปะผู้อื่น หลีกเลี่ยงเดินทางไปสถานที่ที่มีคนจำนวนมาก สวมหน้ากากอนามัยตลอดเวลา รักษาระยะห่าง หลีกเลี่ยงการรับประทานอาหารร่วมกัน แยกสำรับอาหารและของใช้ส่วนตัว หมั่นล้างมือบ่อยๆ ถ้าไม่แน่ใจหรือมีอาการสงสัยให้แจ้งเจ้าหน้าที่สาธารณสุขหรือโทรสาย

ด่วน 1422 หรือพบแพทย์ใกล้บ้าน สำหรับประชาชน การไปตลาดแนะนำที่มีคนไม่หนาแน่น เว้นระยะห่าง สวมหน้ากากอนามัยตลอดเวลาที่อยู่ในตลาด ใช้แอปพลิเคชันหมอชนะ สแกนไทยชนะก่อนเข้าตลาด เจ้าของตลาด ปฏิบัติตามมาตรการป้องกันควบคุมโรค มีการควบคุมจำนวนคนเข้า-ออก คัดกรองวัดไข้ก่อนเข้าตลาด จัดเส้นทางเดินทางเดียว ส่วนพ่อค้าแม่ค้าซึ่งต้องอยู่ในตลาดเป็นเวลานาน ขอให้สวมหน้ากากอย่างถูกวิธี ที่สำคัญขอให้ทำความสะอาดแผงกันระหว่างผู้ซื้อกับผู้ขายซึ่งเป็นจุดเสี่ยงสำคัญให้บ่อยที่สุดเท่าที่จะทำได้ ป้องกันการแพร่กระจายของเชื้อ สร้างความมั่นใจให้กับผู้ซื้อ

**กระทรวงสาธารณสุข** ปลัดกระทรวงสาธารณสุขสั่งการให้สำนักงานสาธารณสุขจังหวัดทั่วประเทศลงพื้นที่ตรวจตลาดซึ่งเป็นจุดเสี่ยงที่ทำให้เกิดการระบาดของโรครวมทั้งให้กรมควบคุมโรคกรมสนับสนุนบริการสุขภาพ และกรมอนามัยสุ่มตรวจเชิงรุกเพื่อค้นหาผู้ติดเชื้อเพิ่มเติม พร้อมกำชับให้เข้มงวด ตรวจสอบมาตรการป้องกันควบคุมโรคในตลาด

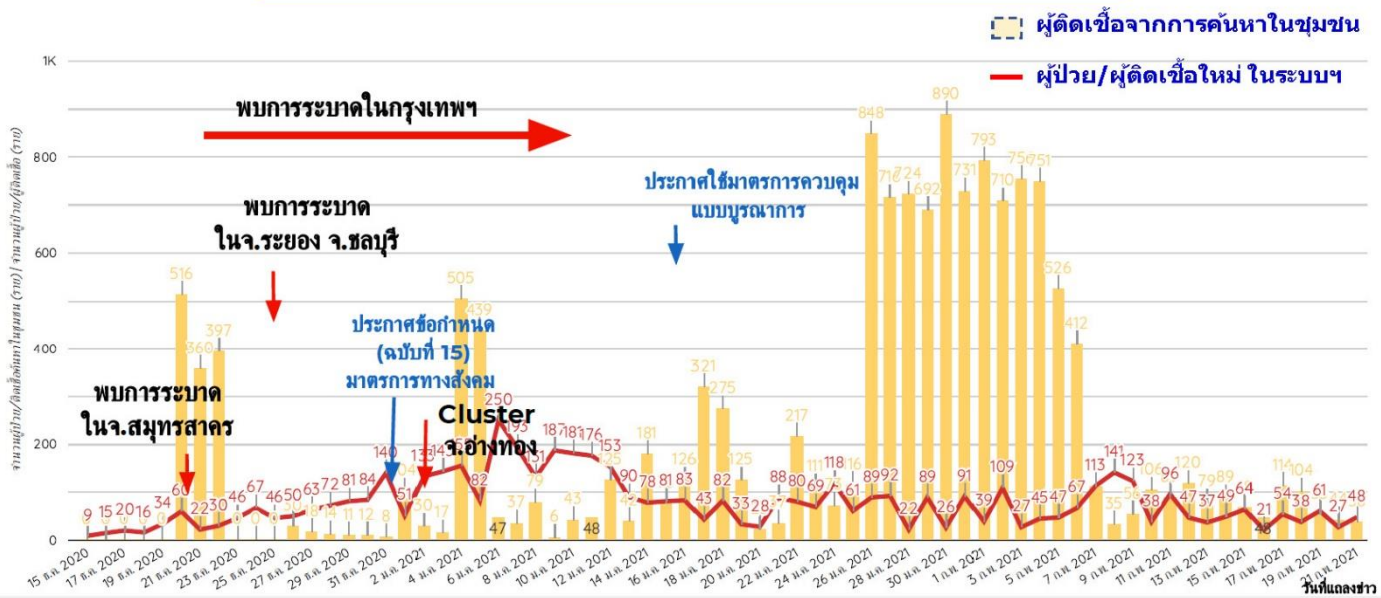
สถานการณ์ผู้ป่วยโรคติดเชื้อไวรัสโคโรนา 2019 ในประเทศไทย



พบผู้ป่วยยืนยันติดเชื้อรายใหม่เพิ่ม 92 ราย เป็นผู้ติดเชื้อภายในประเทศ 86 ราย มาจากการตรวจในระบบเฝ้าระวังและบริการ 48 ราย จากการค้นหาคัดกรองเชิงรุกในชุมชน 38 ราย และผู้ที่เดินทางมาจากต่างประเทศ โดยอยู่ในสถานกักกันที่รัฐจัดให้ (State Quarantine) 6 ราย ส่วนผู้ป่วยมีการรักษาหายเพิ่ม 156 ราย ทั้งนี้ จำนวนผู้ติดเชื้อในการระบอบใหม่ สะสม 21,178 ราย แบ่งเป็นการคัดกรองเชิงรุกในชุมชน 14,393 ราย ผู้ป่วยรายใหม่ 5,863 ราย และผู้เดินทางมาจากต่างประเทศ 922 ราย และผู้เสียชีวิตสะสม 23 ราย

# จำนวนผู้ป่วย/ผู้ติดเชื้อใหม่โรคโควิด 19 จากระบบเฝ้าระวัง และระบบบริการ และค้นหาในชุมชน รายวัน

วันที่ 15 ธันวาคม 2563 ถึงวันที่ 21 กุมภาพันธ์ 2564 เวลา 00:00 น.



## จำนวนผู้ติดเชื้อโควิดในประเทศรายใหม่ และสะสม วันที่ 18 ธ.ค. 63 – 21 ก.พ. 64 เวลา 01:00 น.

ที่	จังหวัด	18 Dec – 14 Feb	15-Feb	16-Feb	17-Feb	18-Feb	19-Feb	20-Feb	21-Feb	รวม (ราย)
<b>รวม</b>		<b>19,472</b>	<b>132</b>	<b>69</b>	<b>168</b>	<b>142</b>	<b>116</b>	<b>71</b>	<b>86</b>	<b>20,256</b>
1	สมุทรสาคร	15,508	69	16	73	88	71	35	60	15,920
2	กรุงเทพมหานคร	923	1	-	5	5	7	6	3	950
3	ชลบุรี	650	2	-	-	-	-	-	1	653
4	ระยอง	584	-	-	-	-	-	-	-	584
5	ปทุมธานี	212	50	48	82	45	22	25	17	501
6	สมุทรปราการ	362	-	2	-	-	-	1	-	365
7	จันทบุรี	221	-	-	-	-	-	-	-	221
8	นนทบุรี	171	-	-	-	-	2	-	-	173
9	ตาก	136	-	-	1	1	-	-	-	138
10	อ่างทอง	113	-	-	1	-	-	2	4	120
11	นครปฐม	80	8	1	1	1	10	2	-	103
12	สมุทรสงคราม	69	1	-	-	-	-	-	-	70
13	เพชรบุรี	46	1	-	-	-	-	-	-	47
14	พระนครศรีอยุธยา	38	-	1	1	1	4	-	-	45
15	ตราด	33	-	-	-	-	-	-	-	33

ผู้ติดเชื้อรายใหม่ 92 ราย จากระบบเฝ้าระวังและบริการ 48 ราย พบในสมุทรสาคร 33 ราย กรุงเทพมหานคร (กทม.) 3 ราย ปทุมธานี 7 ราย ชลบุรี 1 ราย ขอนแก่น 1 ราย อ่างทอง 3 ราย ส่วนการคัดกรองเชิงรุก 38 ราย พบในสมุทรสาคร 27 ราย ปทุมธานี 10 ราย อ่างทอง 1 ราย

## ผลงานการเฝ้าระวัง คัดกรองและค้นหาผู้ป่วยสงสัยโรคติดเชื้อไวรัสโคโรนา 2019 จังหวัดประจวบคีรีขันธ์

### 1. การคัดกรองวัดอุณหภูมิในผู้ที่เดินทางมาจากพื้นที่ระบาด เส้นทางเข้า-ออก ในจังหวัดประจวบคีรีขันธ์

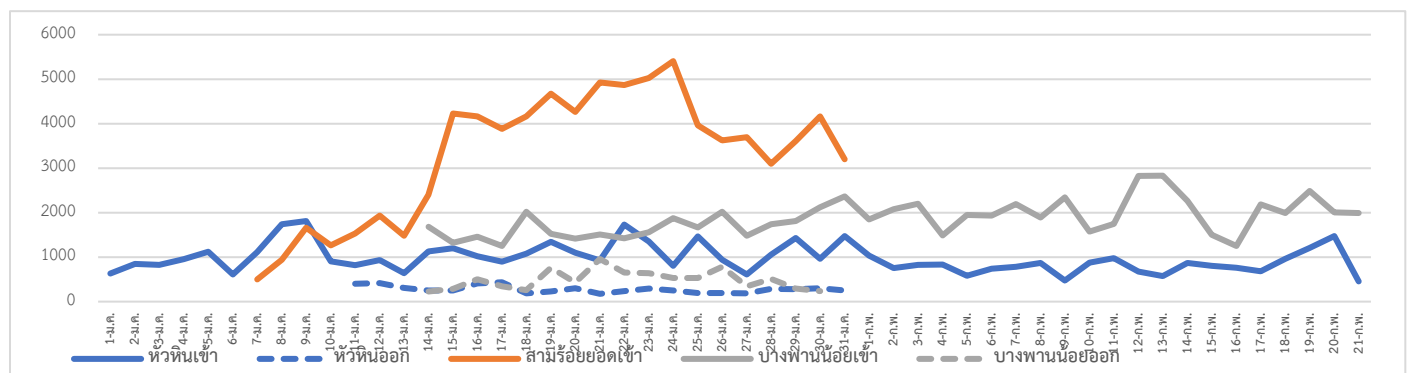
1.1 จุดคัดกรองด่านท่าเรือประจวบคีรีขันธ์ 20 กุมภาพันธ์ 2564 เรือ MV.MARIWIT มาจากท่า FUKUYAMA ประเทศญี่ปุ่น คัดกรองชาวจีน 10 ราย ชาวอินโดนีเซีย 6 ราย และชาวเมียนมาร์ 2 ราย ไม่พบผู้มีอาการ สะสมคัดกรองตั้งแต่วันที่ 1 กุมภาพันธ์ 2563 – 20 กุมภาพันธ์ 2564 คัดกรองทั้งหมด 3,307 ราย

- จุดคัดกรองด่านพรมแดนสิงขร อำเภอเมือง 5 กุมภาพันธ์ 2564 คัดกรองผู้ขนส่งสินค้า ชาวไทย จำนวน 90 คน ยานพาหนะ จำนวน 48 คัน ไม่พบผู้มีอาการ สะสมคัดกรองตั้งแต่วันที่ 3 กรกฎาคม 2563 – 5 กุมภาพันธ์ 2564 คัดกรองผู้ขนส่งสินค้า ทั้งหมด 9,220 ราย ยานพาหนะทั้งหมด 6,065 คัน

### 1.2 จุดตรวจควบคุมการแพร่ระบาดของโรคติดเชื้อไวรัสโคโรนา 2019 (โควิด-19) เส้นทางเข้าออกจังหวัดประจวบคีรีขันธ์

จุดตรวจควบคุม	วันนี้	ขา เข้า	ขา ออก	สะสม	ผู้มีอาการ สะสม	ส่งต่อ		นอก จังหวัด
						ในจังหวัด	ตรวจ	
อ.หัวหิน (เปิดด่าน 22 ธ.ค.63)	454	454	-	59,803	2	1	0	1
อ.สามร้อยยอด (เปิดด่าน 9 ม.ค.64)	-	-	-	78,048	0	0	0	0
อ.บางสะพานน้อย (เปิดด่าน 7 ม.ค.64)	1,993	1,993	-	90,795	0	0	0	0
รวม	2,447	2,447	-	228,646	2	1	-	1

### แนวโน้มการคัดกรองรายวัน จุดตรวจฯ โควิด-19 ด้านตรวจเส้นทางเข้าออก จ.ประจวบคีรีขันธ์



## 2. ผลการเฝ้าระวัง ค้นหา เชิงรุกในกลุ่มเสี่ยงป่วยโรค โควิด-19 ตรวจด้วยวิธี RT-PCR จังหวัดประจวบคีรีขันธ์

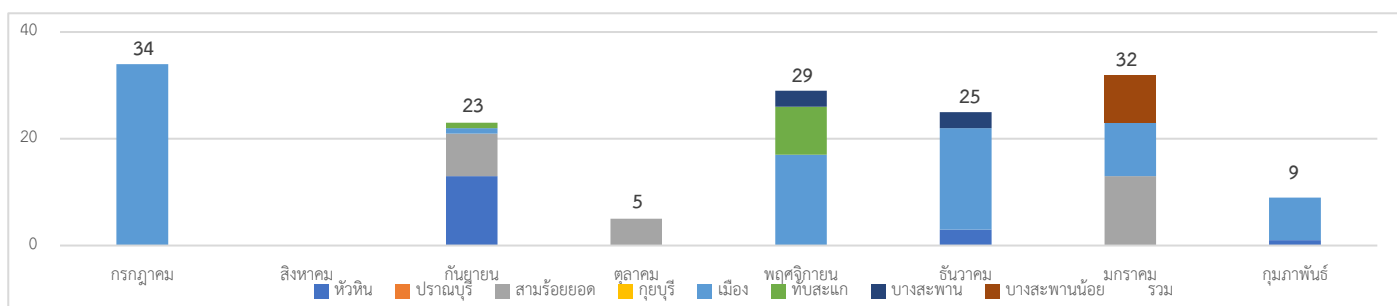
2.1 การสุ่มตรวจชาวเมียนมาที่เดินทางมากับรถขนส่งสินค้าที่เขตรอยต่อไทย-เมียนมา (No man Land) ก่อนถึงช่องทางด่านผ่อนปรนพิเศษด่านสิงขร

วันที่	จำนวนตรวจ RT-PCR (พม่า)		ผลตรวจ
	ผู้ขนส่งสินค้า	ยานพาหนะ	
12 ตุลาคม– 21 ธันวาคม 2563	244/1088	183/592	ไม่พบเชื้อ
รวม	244	183	ไม่พบเชื้อ

2.2 การตรวจชาวต่างด้าวที่ถูกจับกุมกรณีหลบหนีเข้าเมือง เร่ร่อน และชาวไทยที่ลักลอบข้ามแดนจากประเทศเมียนมา สะสม ตั้งแต่ 13 กรกฎาคม 2563 - 20 กุมภาพันธ์ 2564 40 เหตุการณ์ จำนวน 157 ราย ไม่พบผู้ติดเชื้อ 157 ราย

เหตุการณ์ล่าสุด เดือน กุมภาพันธ์ 2564	ตรวจ RT-PCR	ผลตรวจ
2 ก.พ.64 กรณีชาวเมียนมา เดินทางผิดกฎหมาย ทางช่องทางธรรมชาติ ม.6 บ้านด่านสิงขร ต.คลองวาฬ อ.เมือง	3	ไม่พบเชื้อ
3 ก.พ.64 กรณีชาวเมียนมา เดินทางผิดกฎหมาย เดินทางจากต.คลองโคน อ.เมือง จ.สมุทรสงคราม โดยรถตู้โดยสารประจำทาง จับได้ที่ด่านตรวจคนเข้าเมือง ม.3 ต.หินเหล็กไฟ อ.หัวหิน	1	ไม่พบเชื้อ
11 ก.พ.64 กรณีชาวเมียนมา หลบหนีเข้าเมืองผิดกฎหมาย เดินทางมาจาก มะริด เข้าทางช่องทางธรรมชาติ ม.6 บ้านด่านสิงขร ต.คลองวาฬ อ.เมือง	1	ไม่พบเชื้อ
16 ก.พ.64 กรณีชาวกัมพูชา เดินทางเข้าเมืองผิดกฎหมาย ทางบ้านหนองหิน-ด่านสิงขร ม.9 ต.คลองวาฬ อ.เมือง	1	ไม่พบเชื้อ
20 ก.พ.64 กรณีชาวกระเหรี่ยง เดินทางเข้าเมืองผิดกฎหมาย ทางช่องทางธรรมชาติ ช่องต้นมะเดื่อ ม.5 บ้านหนองเสือ ต.อ่าวน้อย จำนวน 5 ราย เก็บตัวอย่าง 3 ราย อีก 2 ราย เป็นเด็กเล็ก	3	ไม่พบเชื้อ

แนวโน้มการตรวจชาวต่างด้าวที่ถูกจับกุมกรณีหลบหนีเข้าเมือง จำแนกรายอำเภอ จ.ประจวบคีรีขันธ์



## 2.3 การตรวจค้นหาเชิงรุกกลุ่มเสี่ยงแรงงานต่างด้าวที่มีความเสี่ยง (Active Surveillance)

2.3.1 ผลการดำเนินการสุ่มตรวจหาเชื้อไวรัสโคโรนา 2019 ในกลุ่มแรงงานที่มีความเสี่ยง 21 กุมภาพันธ์ จำนวน 0 ราย สะสมตั้งแต่ วันที่ 4 กุมภาพันธ์ 2564 จำนวน 394 ราย ไม่พบเชื้อ 394 ราย

อำเภอ	วันที่	สถานที่	จำนวน ตรวจ (ราย)	ผลตรวจ	
				ไม่พบเชื้อ	รอผล
หัวหิน	9 ก.พ.64	พนักงานขับรถขนส่งสาธารณะ (รถตู้, รถทัวร์) ท่ารถหัวหิน	11	11	0
	10 ก.พ.64	พนักงานขับรถขนส่งสาธารณะ ท่ารถหัวหิน	16	16	0
	15 ก.พ.64	แรงงานต่างด้าว สัญชาติเมียนมา บริษัททุ่งคา คอนกรีต ม.9 ต.หินเหล็กไฟ	20	20	0
	17 ก.พ.64	- แรงงานต่างด้าว สัญชาติเมียนมา บริษัทสุรชัยโพลทีฟิวต์ส์ ม.12 ต.หินเหล็กไฟ 20 ราย - แรงงานต่างด้าว สัญชาติเมียนมา บริษัทศิลาสร้างนคร ม.9 ต.ทับใต้ 5 ราย	25	25	0

	18 ก.พ.64	แรงงานต่างด้าว สัญชาติเมียนมา บริษัทควอลิตี้โฟน แอปเปิล โปรดักส์ จำกัด	50	50	0
ปราณบุรี	10 ก.พ.64	พนักงานขับรถสาธารณะ ทารถปราณบุรี	26	26	0
	11 ก.พ.64	พนักงานขับรถสาธารณะ ทารถปราณบุรี	14	14	0
สามร้อยยอด	5 ก.พ.64	แรงงานต่างด้าว สัญชาติเมียนมา 20 ราย สัญชาติลาว 10 ราย ไร่สับปะรด ม.7 ต.ไร่ใหม่, ม.3 ต.ไร่เก่า และ ม.6 ต.ศาลาลัย	30	30	0
	8 ก.พ.64	- แรงงานต่างด้าว สัญชาติกัมพูชา หจก.โชคทองภัทร 10 ราย - แรงงานต่างด้าว สัญชาติเมียนมา บริษัท ATC ทราฟฟิค 9 ราย	19	19	0
กุยบุรี	9 ก.พ.64	แรงงานต่างด้าว สัญชาติเมียนมา - รง.ผลไม้กระป๋องประจวบม.7 ต.กุยบุรี 4 ราย - รง.สยามฟรุตการ์เดนม.11 ต.หาดขาม 3 ราย - รง.กุยบุรีผลไม้กระป๋อง ม.7 ต.กุยบุรี 17 ราย - รง.มาลีเจริญทรัพย์ผลไม้ ม.7 ต.กุยบุรี 1 ราย	25	25	0
เมือง	4 ก.พ.64	พนักงานขับรถขนส่ง ทารถตู้ประจวบคีรีขันธ์	27	27	0
	8 ก.พ.64	- พนักงานขับรถขนส่ง ทารถตู้ประจวบคีรีขันธ์ 41 ราย - แรงงานต่างด้าว สัญชาติเมียนมา สถานประกอบการ ชีวาลกิตติพันธ์ ม.10 ต.อ่าวน้อย 5 ราย - พนักงานขับรถขนส่งปลา ไปจ.สมุทรสาคร แพลมมา ม.2 ต.อ่าวน้อย 13 ราย	59	59	0
	10 ก.พ.64	- พนักงานขับรถสาธารณะ ทารถประจวบคีรีขันธ์ 14 ราย - แรงงานต่างด้าว สัญชาติเมียนมา หจก.จาดูรงค์ รุ่งเรือง ม.4 ต.อ่าวน้อย 5 ราย - แรงงานต่างด้าว สัญชาติเมียนมา หจก. 44 วิศวกรรม ม.11 ต.อ่าวน้อย 5 ราย	24	24	0
	15 ก.พ.64	- พนักงานขับรถขนส่ง ทารถตู้ประจวบคีรีขันธ์ 8 ราย - แรงงานต่างด้าว สัญชาติเมียนมา หจก.ป.ภัทรกิจ ก่อสร้าง 2017 ม.6 ต.อ่าวน้อย 5 ราย - แรงงานต่างด้าว สัญชาติเมียนมา หจก.ป. ภัทรกิจ ก่อสร้าง 2019 ม.6 ต.อ่าวน้อย 5 ราย	18	18	0



	17 ก.พ.64	- แร้งงานต่างด้าว สัญชาติเมียนมา แพลลา สรัลพร จิตราอนุรักษ์สกุล 5 ราย - แร้งงานต่างด้าว สัญชาติเมียนมา แพลลา อารีย์ บุญมีโชติ 5 ราย	10	10	0
ทับสะแก	13 ก.พ.64	- ช่างมาทำห้อง negative pressure ที่รพ.ทับสะแก เดินทางมาจาก กรุงเทพมหานคร	5	5	0
บางสะพาน	9 ก.พ.64	พนักงานขับรถขนส่ง (บางสะพาน-กรุงเทพ)ทำรถทัวร์ บางสะพาน	10	10	0
	10 ก.พ.64	พนักงานขับรถสาธารณะ (บางสะพาน-กรุงเทพ) ทำรถทัวร์บางสะพาน	5	5	0
รวม			394	394	0

2.3.2 สรุปผลการสุ่มตรวจหาเชื้อไวรัสโคโรนา 2019 ในกลุ่มแรงงานต่างด้าวที่มีความเสี่ยง สะสมตั้งแต่ วันที่ 20 ธันวาคม 2563

จำนวนโรงงาน/ชุมชน/ตลาด	เดือนกุมภาพันธ์			สะสมตั้งแต่ ธ.ค.63					
	ตรวจ (แห่ง)	ตรวจ(คน)		จำนวน (แห่ง)	ตรวจ (แห่ง)	ร้อยละ	ตรวจ(คน)		รวม
		ไทย	พม่า				ไทย	พม่า	
รง > 200	1	0	50	9	8	88.89	0	448	448
100 - 200	0	0	0	6	5	83.33	0	128	128
20 - 100	12	0	124	100	35	35.00	0	320	320
<b>รวมโรงงาน</b>	<b>13</b>	<b>0</b>	<b>174</b>	<b>115</b>	<b>48</b>	<b>41.74</b>	<b>0</b>	<b>896</b>	<b>896</b>
ประมง แพลลา กุ้ง				14	14	100.0	53	205	258
ไร่ สวน	3	0	30	14	14	100.0	0	126	126
คนขับรถสาธารณะ	4	172	0	4	4	100.0	172	0	172
คนขับรถส่งของตลาด	1	13	0	1	1	100.0	13	0	13
แคมป์คนงานก่อสร้าง				4	4	100.0	0	105	105
อื่นๆ	1	5		3	3	100.0	8	5	13
<b>รวม</b>	<b>22</b>	<b>190</b>	<b>204</b>	<b>155</b>	<b>88</b>	<b>56.77</b>	<b>246</b>	<b>1,337</b>	<b>1,583</b>

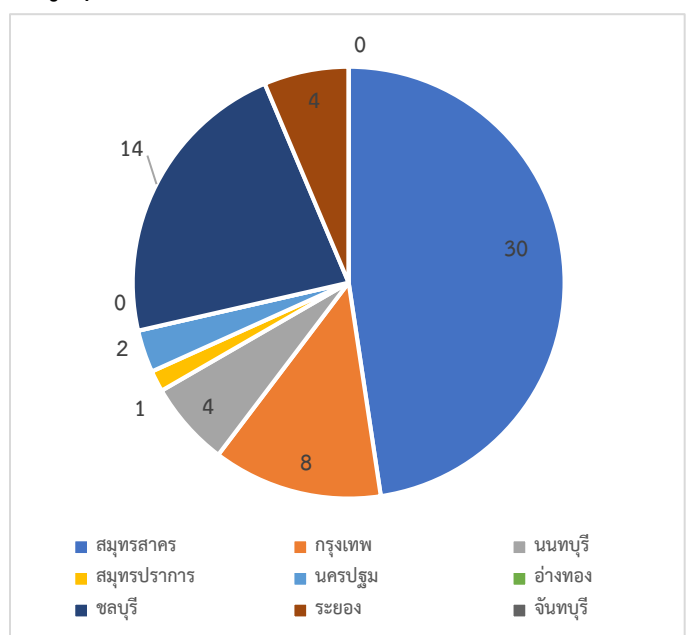
2.4 การค้นหาเชิงรุกกลุ่มเสี่ยง ผู้ต้องขังรายใหม่ เรือนจำจังหวัดประจวบคีรีขันธ์ ตั้งแต่ 16 ธันวาคม 2563 สะสม 350 ราย

วันที่	สัญชาติ		รวมรับใหม่	ตรวจ RT-PCR	ผลตรวจ	
	ไทย	ต่างดาว			ไม่พบเชื้อ	รอผล
16 ธ.ค 63 –3 ม.ค 64	15	16	31	31	31	0
5 , 8 ม.ค.64	82	2	84	84	84	0
12 , 15 ม.ค.64	37	3	40	40	40	0
19, 22 ม.ค.64	42	1	43	43	43	0
26, 29 ม.ค.64	37	2	39	39	39	0
2, 5 ก.พ.64	33	2	35	35	35	0
9, 11 ก.พ.64	48	5	53	53	53	0
16, 19 ก.พ.64	23	2	25	25	25	0
<b>รวม</b>	<b>317</b>	<b>33</b>	<b>350</b>	<b>350</b>	<b>350</b>	<b>0</b>

หมายเหตุ : ตรวจทุกวันอังคาร และศุกร์ ของทุกสัปดาห์

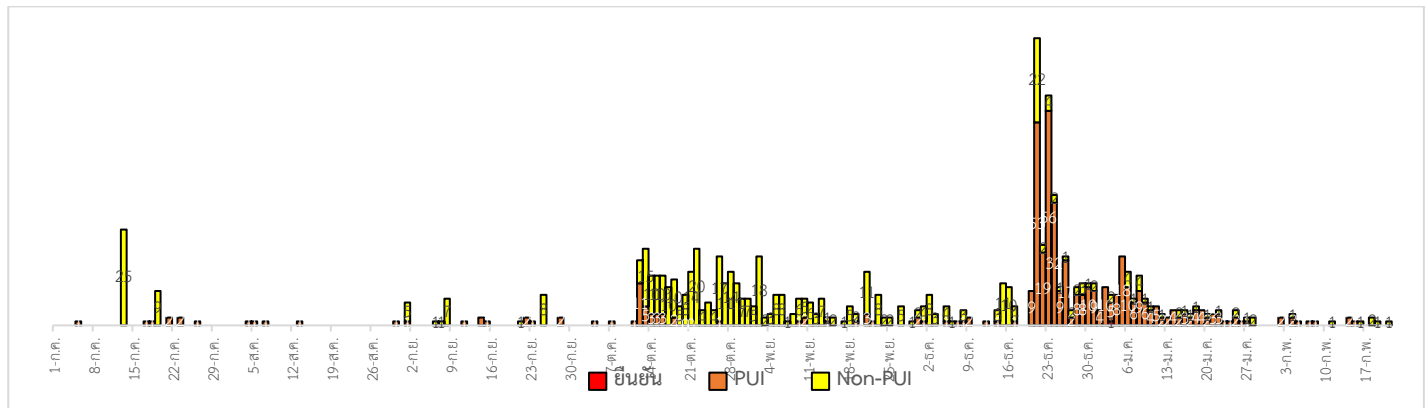
2.5 การค้นหาเชิงรุกกลุ่มเสี่ยง ผู้ที่เดินทางมาจากจังหวัดพื้นที่ระบาดสูงสุด (9 จังหวัดที่มีการระบาดสูงสุด) สะสมตั้งแต่ 6 ม.ค.64

อำเภอ	วันนี้	สะสม	ผลไม่พบเชื้อ	รอผล
หัวหิน	0	1	1	
ปราณบุรี	0	1	1	
สามร้อยยอด	0	2	2	
กุยบุรี	0	0	0	
เมือง	0	15	15	
ทับสะแก	0	13	13	
บางสะพาน	0	20	20	
บางสะพานน้อย	0	11	11	
<b>รวม</b>	<b>0</b>	<b>63</b>	<b>63</b>	<b>0</b>



### 3.ผลการเฝ้าระวัง ค้นหาเชิงรับ ผู้ป่วยสงสัย โควิด-19 จังหวัดประจวบคีรีขันธ์

#### 3.1 การตรวจผู้ป่วยเข้าเกณฑ์สอบสวน (PUI) และ ผู้ป่วยยืนยันโรคติดเชื้อไวรัสโคโรนา 2019

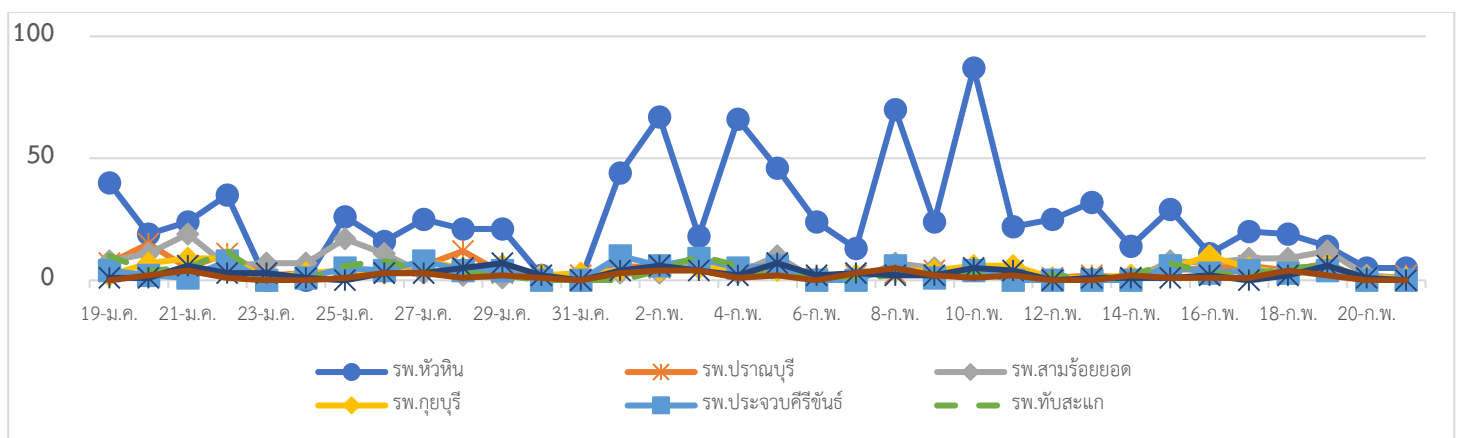


รายละเอียดการรับแจ้งผู้ป่วยเฝ้าระวังรายใหม่ วันที่ 21 กุมภาพันธ์ 2564 PUI จำนวน 0 ราย

อำเภอ	รายละเอียด	ผลตรวจ
-	-	-

#### จำนวนผู้ป่วยที่มาใช้บริการ ARI Clinic ได้รับการคัดกรอง COVID-19 จ.ประจวบคีรีขันธ์

หน่วยบริการ	จำนวนผู้ป่วยที่มาใช้บริการที่ ARI Clinic 21 ก.พ.64					จำนวนผู้ป่วยที่มาใช้บริการที่ ARI Clinic สะสม 19 ม.ค.				
	จำนวนทั้งหมด	PUI ส่งตรวจ	ARI สุ่มตรวจ	จำนวนผู้โรคปอดอักเสบ	ตรวจหาเชื้อโควิด-19	จำนวนทั้งหมด	PUI ส่งตรวจ	ARI สุ่มตรวจ	จำนวนผู้โรคปอดอักเสบ	ตรวจหาเชื้อโควิด-19
รพ.หัวหิน	5	0	0	0	0	884	5	12	5	5
รพ.ปราณบุรี	2	0	0	0	0	154	3	1	5	1
รพ.สามร้อยยอด	1	0	0	0	0	188	2	0	0	0
รพ.กุยบุรี	1	0	0	0	0	142	1	0	7	1
รพ.ประจวบคีรีขันธ์	0	0	0	0	0	108	13	0	5	5
รพ.ทับสะแก	0	0	0	0	0	117	10	0	3	3
รพ.บางสะพาน	0	0	0	0	0	90	0	0	0	0
รพ.บางสะพานน้อย	0	0	0	0	0	56	1	3	0	0
<b>รวม</b>	<b>9</b>	<b>0</b>	<b>0</b>	<b>0</b>	<b>0</b>	<b>1,739</b>	<b>35</b>	<b>16</b>	<b>25</b>	<b>15</b>



4.การติดตาม แยกกัก กักกัน คุ่มไว้สังเกต ผู้ป่วยเข้าเกณฑ์สอบสวนโรค ผู้สัมผัสเสี่ยงสูงและผู้ที่มีเหตุสงสัยว่าเป็นโควิด-19

4.1 การติดตามผู้ป่วยเข้าเกณฑ์สอบสวนโรคติดเชื้อไวรัสโคโรนา 2019 ผู้สัมผัส และผู้ที่เดินทางมาจากพื้นที่เสี่ยง

อำเภอ	PUI			ผู้สัมผัสเสี่ยงสูง		
	ทั้งหมด	ครบ	กำลังติดตาม	ทั้งหมด	ครบ	กำลังติดตาม
หัวหิน	67	67	0	25	20	5
ปราณบุรี	21	21	0	1	1	0
สามร้อยยอด	21	21	0	9	8	1
กุยบุรี	26	26	0	0	0	0
เมือง	141	141	0	137	137	0
ทับสะแก	33	33	0	1	1	0
บางสะพาน	51	51	0	26	26	0
บางสะพานน้อย	4	4	0	1	1	0
<b>รวม</b>	<b>364</b>	<b>364</b>	<b>0</b>	<b>200</b>	<b>194</b>	<b>6</b>










4.2 การติดตาม HOME QUARANTINE/SELF QUARANTINE ผู้เดินทางจากพื้นที่การระบาดและควบคุมสูงสุด

ใน จ.ประจวบคีรีขันธ์

อำเภอ	จำนวนที่คัดกรอง		อยู่ระหว่าง ติดตาม	ติดตามครบ 14 วัน/จบการ ติดตาม	พบผิดปกติ	ส่งตรวจ	ผลพบเชื้อ
	รายใหม่	สะสม					
หัวหิน	0	44	0	44	0	0	0
ปราณบุรี	6	263	30	233	0	0	0
สามร้อยยอด	0	228	0	228	0	0	0
กุยบุรี	0	20	4	16	0	0	0
เมือง	0	371	2	369	3	3	0
ทับสะแก	0	256	0	256	0	0	0
บางสะพาน	0	361	0	361	0	0	0
บางสะพานน้อย	0	390	6	384	1	1	0
<b>รวม</b>	<b>6</b>	<b>1,933</b>	<b>42</b>	<b>1,891</b>	<b>4</b>	<b>4</b>	<b>0</b>

หมายเหตุ : เริ่ม SELF QUARANTINE ใน 5 จังหวัด (สมุทรสาคร, กรุงเทพมหานคร, สมุทรปราการ, ปทุมธานี, นนทบุรี) ตั้งแต่วันที่ 1 กุมภาพันธ์ 2564

สรุปผลการดำเนินงานเฝ้าระวังผู้ป่วยโรคติดเชื้อไวรัสโคโรนา 2019 จังหวัดประจวบคีรีขันธ์ ตั้งแต่ 17 ธ.ค.2563

กลุ่มตรวจ RT-PCR COVID-19	รายใหม่	สะสม	ไม่พบเชื้อ	รอฟผล
 กลุ่มเข้าเกณฑ์สอบสวนโรค	0	364	364	0
 กลุ่มผู้ป่วยโรคปอดบวม/ARI	1	213	212	1
 ผู้สัมผัสใกล้ชิดผู้ป่วยยืนยัน	0	200	200	0
 ค้นหาเชิงรุก Active Surveillance	0	1,583	1,583	0
 ต่างด้าวหลบหนีเข้าเมือง	0	157	157	0
 ผู้ขนส่งสินค้าไทย-พม่า	0	244	244	0
 ผู้ต้องขังรายใหม่เรือนจำ	0	350	350	0
 ผู้เดินทางจากพื้นที่ระบาดสูง	0	63	63	0
 คัดกรองก่อนทำหัตถการ	16	538	538	0
<b>รวม</b>	<b>17</b>	<b>3,712</b>	<b>3,711</b>	<b>1</b>

สรุปผู้ป่วยยืนยันโรคติดเชื้อไวรัสโคโรนา 2019 จังหวัดประจวบคีรีขันธ์

ปี 2563 จำนวนผู้ป่วย 17 ราย รักษาหาย 15 ราย (รายสุดท้ายวันที่ 3 เม.ย.2563) เสียชีวิต 2 ราย

ผู้ป่วยยืนยันพบเชื้อระลอกใหม่ ตั้งแต่ 17 ธ.ค. 63		กำลังรักษา	อาการรุนแรง	รักษาหาย/ออกจาก รพ.	เสียชีวิต
รายใหม่	สะสม				
0	1	0	0	1	0

\*ไม่พบผู้ติดเชื้อรายใหม่ในจังหวัดประจวบคีรีขันธ์ เป็นวันที่ 50

มาตรการในจังหวัดประจวบคีรีขันธ์

1. ทุกโรงพยาบาล/โรงพยาบาลส่งเสริมสุขภาพตำบล จัดทำป้ายคัดกรองไว้ที่ OPD/ ER ทั้งในเวลาและนอกเวลา
2. ทุกโรงพยาบาลกำหนดเส้นทางเคลื่อนย้ายผู้ป่วยที่เข้าเกณฑ์สอบสวนโรคและซ้อมการเคลื่อนย้ายผู้ป่วย
3. กำหนดห้องแยกผู้ป่วย (ห้องพิเศษ) และเตรียม Cohort Ward
4. กำหนดทีมงาน/ ฝึกซ้อมการใส่ชุด PPE และการทำลายเชื้อ
  - ทีมแพทย์รักษา                      - ทีมพยาบาล
  - ทีมทำความสะอาด                - ทีม IC ที่คอยกำกับ
  - ทีม Lab                                    - ทีมสอบสวนโรค
5. จัดเตรียมยา เวชภัณฑ์ และทรัพยากร ให้เหมาะสมและเพียงพอ
6. หากพบผู้ที่เข้าเกณฑ์การสอบสวนโรคให้รักษาไว้ที่ รพ.นั้นๆ
7. ถ้าผู้ป่วย มีอาการหนักขึ้น ให้ส่งต่อตามระบบเดิม โดยต้องรับรักษาภายในจังหวัด ถ้าจะออกนอก จังหวัดจะอยู่ในความรับผิดชอบของ เขตสุขภาพที่ 5/ กระทรวงสาธารณสุข
8. สำนักงานสาธารณสุขจังหวัดประจวบคีรีขันธ์ พัฒนาทีม CDCU การใช้ PPE, การทำลายเชื้อ, การสอบสวน, เก็บตัวอย่าง
9. ประชาสัมพันธ์เชิงรุกและการให้ข้อมูลแก่สาธารณะ
  - ให้ประชาชนมีการสวมใส่หน้ากากอนามัยหรือหน้ากากผ้า ในกรณีเข้าไปที่มีคนจำนวนมาก ได้แก่ ตลาด ห้างสรรพสินค้า โรงภาพยนตร์ โรงพยาบาล รถตู้ รถแท็กซี่ เครื่องบิน เป็นต้น

- การกำจัดน้ำกากอนามัย สำหรับประชาชนให้พับแล้วใช้ยางหรือสายที่คล้องหูหน้ากากผูกมัดให้เรียบร้อย แล้วทิ้งใส่ขวดพลาสติกก่อนทิ้งลงถังขยะ

ทีมตระหนักรู้สถานการณ์สำนักงานสาธารณสุขจังหวัดประจวบคีรีขันธ์