



# ศูนย์ปฏิบัติการภาวะฉุกเฉินด้านการแพทย์และสาธารณสุข สำนักงานสาธารณสุขจังหวัดประจวบคีรีขันธ์ กรณี โรคติดเชื้อไวรัสโคโรนา 2019

สถานการณ์ต่างประเทศ พบผู้ป่วยยืนยัน ใน 219 ประเทศ/

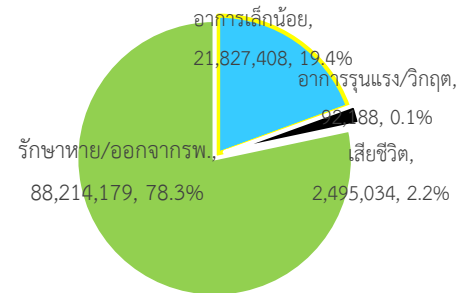
ดินแดน/2 เรือสำราญ ไม่พบประเทศ/ดินแดนที่พบผู้ป่วยใหม่

พบผู้ป่วยทั่วโลก 112,628,809 ราย เสียชีวิต 2,495,034 ราย อัตราป่วยตาย ร้อยละ 2.2

รักษาหาย/ออกจาก รพ. 88,214,179 ราย ร้อยละ 78.3

ผู้ป่วยที่กำลังรักษา อาการเล็กน้อย ร้อยละ 19.4 อาการรุนแรง/วิกฤติ ร้อยละ 0.1

ฉบับที่ 374 EOC ครั้งที่ 200 วันที่ 24 กุมภาพันธ์ 2564 เวลา 09.00 น.



ลำดับประเทศ ที่พบโรคติดเชื้อไวรัสโคโรนา 2019 สูงสุด ดังนี้

ประเทศ/อื่นๆ	รวมป่วย	ป่วยใหม่	รวมเสียชีวิต	%	เสียชีวิตใหม่	รักษาหาย	%	อาการรุนแรง	อัตราป่วย 1M pop	อัตราตาย 1M pop	อัตราตรวจ 1M pop
สหรัฐอเมริกา	28,896,228	69,564	514,935	1.78	2,342	19,211,035	66.5	16,363	86,968	1,550	1,056,375
อินเดีย	11,029,326	13,463	156,598	1.42	100	10,724,144	97.2	8,944	7,942	113	152,817
บราซิล	10,260,621	63,090	248,646	2.42	1,370	9,215,164	89.8	8,318	48,050	1,164	133,933
รัสเซีย	4,189,153	11,823	84,047	2.01	417	3,739,344	89.3	2,300	28,698	576	750,813
สหราชอาณาจักร	4,134,639	8,489	121,305	2.93	548	2,606,999	63.1	2,273	60,699	1,781	1,276,920
ฝรั่งเศส	3,629,891	20,064	85,044	2.34	341	252,083	6.9	3,435	55,531	1,301	786,076
สเปน	3,161,432	7,461	68,079	2.15	443	2,561,102	81.0	3,365	67,600	1,456	823,056
อิตาลี	2,832,162	13,314	96,348	3.40	356	2,347,866	82.9	2,146	46,887	1,595	637,930
ตุรกี	2,655,633	9,107	28,213	1.06	75	2,534,996	95.5	1,185	31,270	332	383,399
เยอรมนี	2,405,263	5,763	69,214	2.88	442	2,207,700	91.8	3,057	28,648	824	510,645
ประเทศกลุ่ม ASEAN											
อินโดนีเซีย	1,298,608	9,775	35,014	2.70	323	1,104,990	85.1		4,715	127	38,134
ฟิลิปปินส์	564,865	1,414	12,107	2.14	16	522,941	92.6	785	5,111	110	77,870
มาเลเซีย	288,229	2,468	1,076	0.37	14	256,678	89.1	196	8,832	33	182,638
พม่า	141,783	22	3,197	2.25		131,358	92.6		2,595	59	45,476
สิงคโปร์	59,883	4	29	0.05		59,753	99.8	1	10,184	5	1,239,890
ประเทศไทย	25,599	95	83	0.32		24,446	95.5	1	366	1	17,420
เวียดนาม	2,401	9	35	1.46		1,717	71.5		25	0.4	15,624
กัมพูชา	593	25		0.00		475	80.1		35		26,952
บรูไน	185		3	1.62		178	96.2		420	7	219,597
ลาว	45			0.00		42	93.3		6		15,158

ข้อมูล <https://www.worldometers.info/coronavirus/> 06.00 น.

**เขตติดโรคติดต่ออันตราย**

1. สาธารณรัฐอิตาลี 2. สาธารณรัฐอิสลามอิหร่าน  
 3. มาเลเซีย 4. ราชอาณาจักรกัมพูชา 5. สาธารณรัฐประชาธิปไตยประชาชนลาว 6. สาธารณรัฐอินโดนีเซีย 7. สาธารณรัฐแห่งสหภาพพม่า

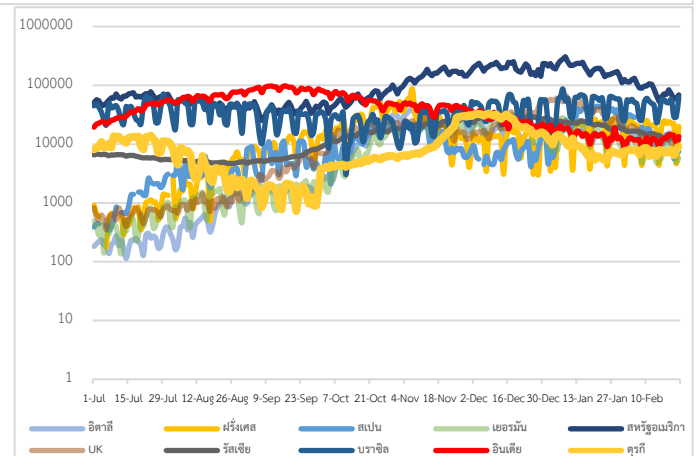
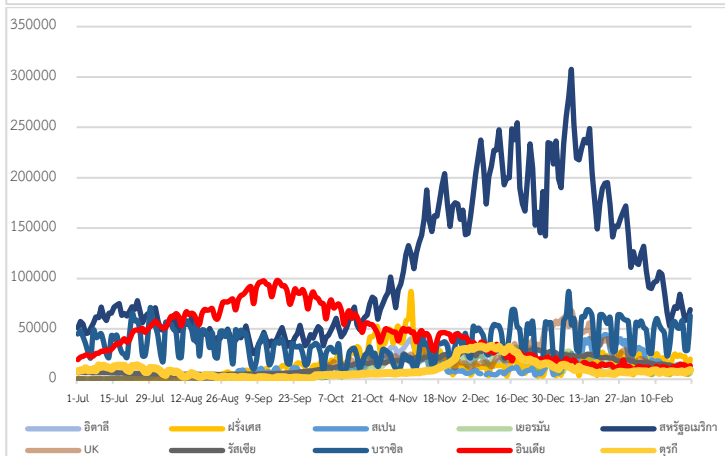
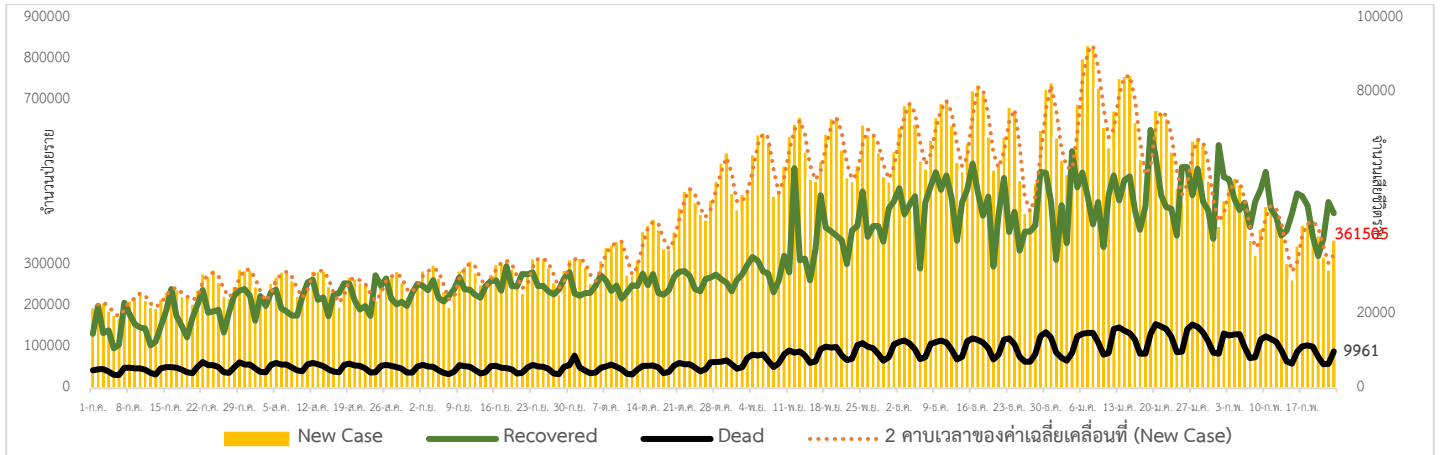
\*เขตติดโรคติดต่ออันตราย ฉบับที่ 3 (ประกาศกระทรวงสาธารณสุข เรื่อง ยกเลิกท้องถิ่นนอกราชอาณาจักรที่เป็นเขตติดโรคติดต่ออันตรายกรณีโรคติดเชื้อไวรัสโคโรนา

2019 หรือโรคโควิด 19 (Coronavirus Disease 2019 (COVID-19)) พ.ศ.2563

ประกาศยกเลิกสาธารณรัฐเกาหลี (Republic of Korea) และสาธารณรัฐประชาชนจีน (People's Republic of China) รวมถึงเขตบริหารพิเศษมาเก๊า (Macao)

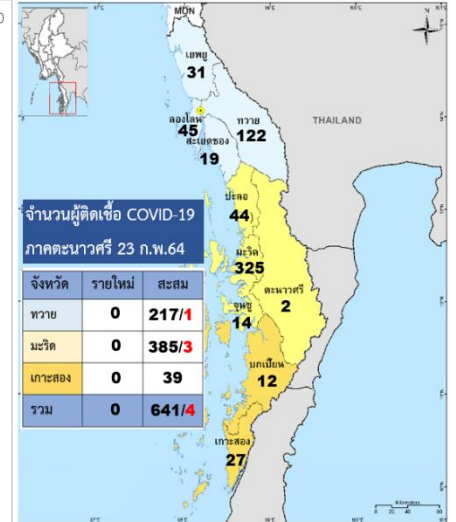
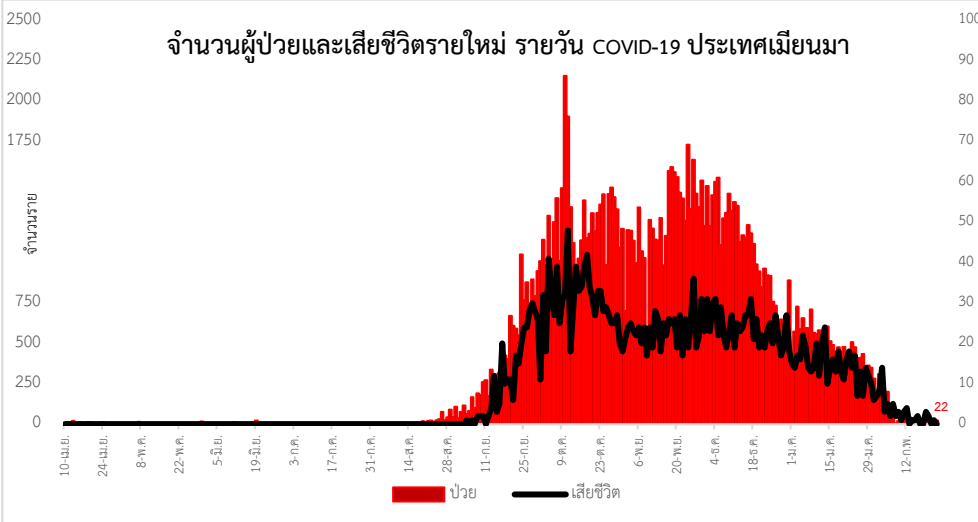
และเขตบริหารพิเศษฮ่องกง (Hong Kong) จากการเป็นท้องถิ่นนอกราชอาณาจักรที่เป็นเขตติดโรคติดต่ออันตราย

แนวโน้มจำนวนผู้ป่วย ผู้รักษาหาย/ออกจากโรงพยาบาลและผู้เสียชีวิต รายใหม่ โรคติดเชื้อไวรัสโคโรนา 2019 ทั่วโลก



**Coronavirus Disease 2019 (COVID-19) Surveillance Dashboard (Myanmar)**

၁၀၀% စစ်ဆေးစစ်ဆေးပြီး (Total Specimens Tested) **2,485,094**  
 ၁၀၀% ပြုစုဆေးစစ်ဆေးပြီး (Total PUI) **15,581**  
 ပြုစုဆေးစစ်ဆေး (Lab Confirmed) **141,783**  
 ပြုစုဆေးစစ်ဆေး (Death among Lab Confirmed) **3,197**





# รายงานสถานการณ์ COVID-19 ในประเทศไทย

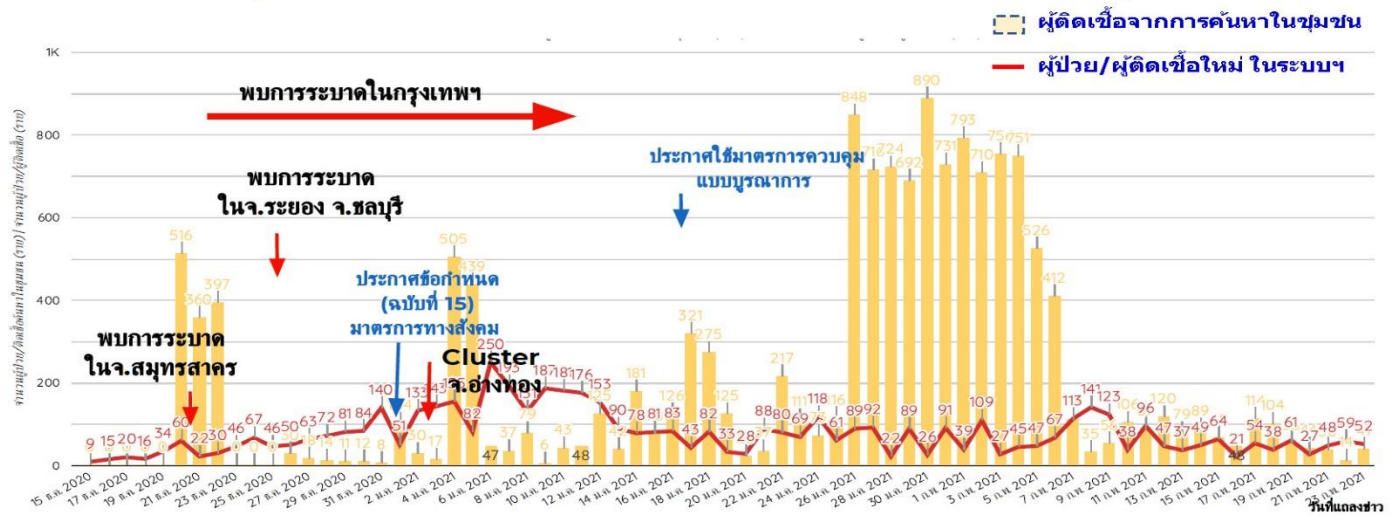
## ระลอกใหม่ ประเทศไทย ตั้งแต่วันที่ 15 ธ.ค. 63 - 23 ก.พ. 64

ผู้ป่วยรายใหม่วันนี้	ผู้ป่วยยืนยันสะสม	หายป่วยแล้ว	เสียชีวิต
<b>+95</b> ราย	<b>21,362</b> ราย	<b>20,362</b> ราย	<b>0</b> คน
ติดเชื้อในประเทศ <b>93</b> ราย ติดเชื้อจากต่างประเทศ <b>2</b> ราย	- ผู้ป่วยจากระบบฯ <b>5,974</b> ราย - ค้นหาเชิงรุกในชุมชน <b>14,448</b> ราย - จากต่างประเทศ <b>940</b> ราย	เพิ่มขึ้น <b>85</b> ราย ร้อยละ (Percentage) <b>94.88%</b>	เสียชีวิตสะสม <b>23</b> คน ร้อยละ (Percentage) <b>0.11%</b>
<b>ประวัติเสี่ยง</b>	ภาคเหนือ <b>295</b> ภาคกลาง <b>19,349</b> กรุงเทพฯ และนนทบุรี <b>1,566</b> ภาคใต้ <b>73</b>		ภาคตะวันออก <b>79</b>
ผู้ป่วยรายใหม่ จากระบบเฝ้าระวังและระบบบริการฯ <b>52</b> ราย ค้นหาผู้ติดเชื้อเชิงรุกในชุมชน <b>41</b> ราย ผู้ที่เดินทางมาจากต่างประเทศ (คัดกรอง ณ ด่านฯ และเข้ารพ./Quarantine) จากสหราชอาณาจักร 2 ราย	<b>รวม 95 ราย</b>		ผู้ป่วยรักษาอยู่ <b>1,070</b> ราย ใน รพ. <b>738</b> ราย รพ.สนาม <b>332</b> ราย
		จำนวนผู้ป่วยยืนยัน จำแนกตามพื้นที่รักษา (ราย) โดย กรมควบคุมโรค กระทรวงสาธารณสุข	

สถานการณ์โรคโควิด 19 ของประเทศไทย วันนี้พบผู้ติดเชื้อรายใหม่ 95 ราย มาจากระบบเฝ้าระวังในโรงพยาบาล 52 ราย ค้นหาเชิงรุกในชุมชน 41 ราย และเดินทางมาจากต่างประเทศ 2 ราย รักษาหายเพิ่มขึ้น 85 ราย ยอดสะสมผู้ติดเชื้อ 25,599 ราย สำหรับผู้ติดเชื้อสะสมระลอกใหม่ตั้งแต่วันที่ 15 ธันวาคม 2563 - 23 กุมภาพันธ์ 2564 มีจำนวน 21,362 ราย หายป่วยสะสม 20,362 ราย คิดเป็นร้อยละ 94.88 ยังอยู่ระหว่างการรักษา 1,070 ราย เสียชีวิตสะสม 23 ราย มีผู้ติดเชื้อรายใหม่ 8 จังหวัด ได้แก่ สมุทรสาคร ปทุมธานี กทม. ตาก อ่างทอง นครปฐม นนทบุรี และพระนครศรีอยุธยา การติดเชื้อระลอกใหม่ พบผู้ติดเชื้อสูงสุดใน จ.สมุทรสาคร ร้อยละ 78 จากการค้นหาเชิงรุกกว่า 14,000 ราย สูงกว่าที่พบจากระบบเฝ้าระวังและระบบบริการเกือบ 3 เท่า กระทรวงสาธารณสุขได้เร่งดำเนินการควบคุมโรค เมื่อพบผู้ติดเชื้อจะทำการค้นหาผู้สัมผัสเสี่ยงสูง ตรวจหาเชื้ออย่างน้อย 2 ครั้ง และเข้าสู่ระบบกักตัวจนครบ 14 วัน รวมทั้งค้นหาเชิงรุกต่อเนื่อง ทั้งในชุมชนพื้นที่ใกล้เคียง และตลาดพบว่าประชาชนยังคงตื่นตัวและให้ความร่วมมือเป็นอย่างดี ส่งผลให้สามารถควบคุมสถานการณ์ได้และมีความปลอดภัยมากขึ้น

### จำนวนผู้ป่วย/ผู้ติดเชื้อใหม่โรคโควิด 19 จากระบบเฝ้าระวัง และระบบบริการฯ และค้นหาในชุมชน รายวัน

วันที่ 15 ธันวาคม 2563 ถึงวันที่ 23 กุมภาพันธ์ 2564 เวลา 00:00 น.



ในวันที่ 1 มีนาคม 2564 นี้ ภาครัฐจะมีการผ่อนปรนมาตรการเพิ่มขึ้นตามกลุ่มจังหวัดในพื้นที่เสี่ยง โดยพื้นที่สีเขียว 54 จังหวัด สามารถใช้ชีวิตได้ตามปกติ ให้จำกัดจำนวนคนเข้ารับบริการ จัดกิจกรรมส่งเสริมการขาย พื้นที่เฝ้าระวังสูง (สีเหลือง) 14 จังหวัด ร้านอาหารและสถานบันเทิงเปิดได้ไม่เกิน 24.00 น. งดกิจกรรมเต้นรำ ส่วนพื้นที่ควบคุม (สีแดง) 8 จังหวัด ได้แก่ กรุงเทพมหานคร สมุทรปราการ สมุทรสงคราม นนทบุรี นครปฐม ปทุมธานี ตาก และราชบุรี สถานบันเทิงเปิดได้ไม่เกิน 23.00 น. และพื้นที่ควบคุมสูงสุดและเข้มงวด (สีแดง) คือ จ.สมุทรสาคร ร้านอาหารเปิด นั่งรับประทานอาหารได้ไม่เกิน 21.00 น. งดดื่มสุรา สถานบันเทิง ผับ บาร์ ส่วนศูนย์การค้า ห้างสรรพสินค้า เปิดไม่เกิน 21.00 น. โดยจำกัดจำนวนคน และงดจัดกิจกรรม ส่วนสถานศึกษาทุกระดับ และสถาบันกวดวิชา อนุญาตให้เรียนออนไลน์เท่านั้น และห้ามเปิดสถานที่ออกกำลังกายกลางแจ้ง ยิม ฟิตเนส



### สรุปการผ่อนคลายมาตรการล่าสุดจาก ศบค.

#### พื้นที่ไหนทำอะไรได้บ้าง ?

	ร้านอาหาร	สถานบันเทิง ผับ บาร์	ศูนย์การค้า ห้างสรรพสินค้า	สถานศึกษาทุกระดับ สถาบันกวดวิชา	สถานที่ออกกำลังกายกลางแจ้ง ยิม ฟิตเนส
<b>พื้นที่ควบคุมสูงสุดและเข้มงวด (สมุทรสาคร)</b>	เปิดไม่เกิน 21.00 น. (ทานอาหารในร้านได้, งดดื่มสุรา)	❌	เปิดไม่เกิน 21.00 น. (จำกัดจำนวนคน, งดจัดกิจกรรม)	เรียน Online เท่านั้น	❌
<b>พื้นที่ควบคุม 8 จังหวัด</b>	เปิดไม่เกิน 23.00 น. (ทานอาหาร & ดื่มสุราในร้านได้)	เปิดไม่เกิน 23.00 น. (ดื่มสุรา & แสดงดนตรีในร้านได้ งดเต้นรำ)	เปิดบริการตามปกติ (จำกัดจำนวนคน งดจัดกิจกรรมส่งเสริมการขาย)	เรียนแบบปกติ/ผสมผสาน	เปิดบริการปกติ แข่งขันได้โดยจำกัดผู้ชม
<b>พื้นที่เฝ้าระวังสูง 14 จังหวัด</b>	เปิดไม่เกิน 24.00 น. (ทานอาหาร & ดื่มสุราในร้านได้)	เปิดไม่เกิน 24.00 น. (ดื่มสุรา & แสดงดนตรีในร้านได้ งดเต้นรำ)	เปิดบริการตามปกติ (จำกัดจำนวนคน งดจัดกิจกรรมส่งเสริมการขาย)	เรียนแบบปกติ/ผสมผสาน	เปิดบริการปกติ แข่งขันได้โดยจำกัดผู้ชม
<b>พื้นที่เฝ้าระวัง 54 จังหวัด</b>	เปิดบริการตามปกติ	เปิดบริการตามปกติ	เปิดบริการตามปกติ (จำกัดจำนวนคน งดจัดกิจกรรมส่งเสริมการขาย)	เรียนแบบปกติ/ผสมผสาน	เปิดบริการปกติ แข่งขันได้โดยจำกัดผู้ชม

## ผลงานการเฝ้าระวัง คัดกรองและค้นหาผู้ป่วยสงสัยโรคติดเชื้อไวรัสโคโรนา 2019 จังหวัดประจวบคีรีขันธ์

### 1. การคัดกรองวัดอุณหภูมิในผู้ที่เดินทางมาจากพื้นที่ระบาด เส้นทางเข้า-ออก ในจังหวัดประจวบคีรีขันธ์

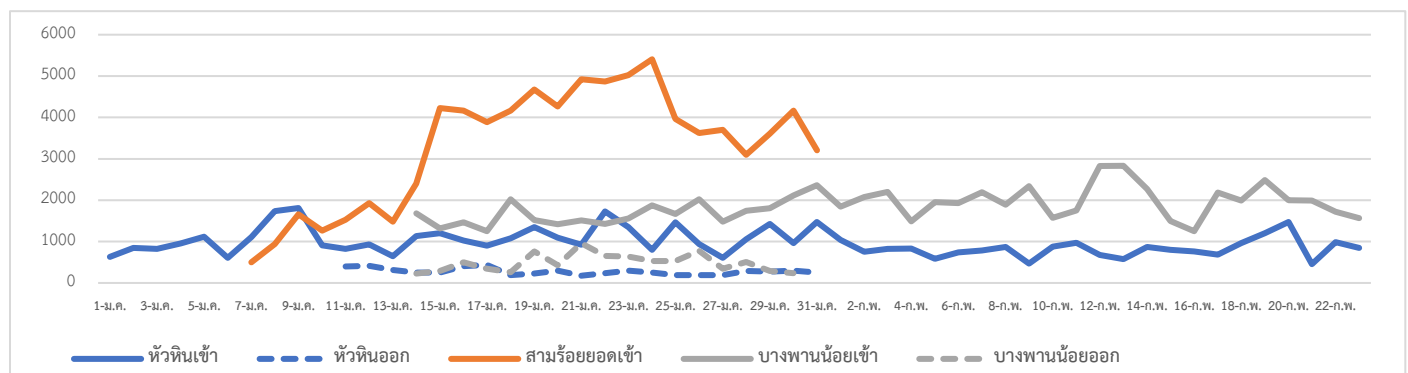
1.1 จุดคัดกรองด่านท่าเรือประจวบคีรีขันธ์ 23 กุมภาพันธ์ 2564 เรือ MV.MIDORI มาจากท่า FUKUYAMA ประเทศญี่ปุ่น คัดกรองชาวฟิลิปปินส์ 17 ราย ไม่พบผู้มีอาการ สละสมคัดกรองตั้งแต่วันที่ 1 กุมภาพันธ์ 2563 – 23 กุมภาพันธ์ 2564 คัดกรองทั้งหมด 3,324 ราย

- จุดคัดกรองด่านพรมแดนสิงขร อำเภอเมือง 23 กุมภาพันธ์ 2564 คัดกรองผู้ขนส่งสินค้า ชาวไทย จำนวน 50 คน ยานพาหนะจำนวน 42 คัน ไม่พบผู้มีอาการ สละสมคัดกรองตั้งแต่วันที่ 3 กรกฎาคม 2563 – 23 กุมภาพันธ์ 2564 คัดกรองผู้ขนส่งสินค้าทั้งหมด 9,270 ราย ยานพาหนะทั้งหมด 6,107 คัน

### 1.2 จุดตรวจควบคุมการแพร่ระบาดของโรคติดเชื้อไวรัสโคโรนา 2019 (โควิด-19) เส้นทางเข้าออกจังหวัดประจวบคีรีขันธ์

จุดตรวจควบคุม	วันนี้	ขา เข้า	ขา ออก	สะสม	ผู้มีอาการ สะสม	ส่งต่อ		นอก จังหวัด
						ในจังหวัด	ตรวจ	
อ.หัวหิน (เปิดด่าน 22 ธ.ค.63)	850	850	-	61,636	2	1	0	1
อ.สามร้อยยอด (เปิดด่าน 9 ม.ค.64)	-	-	-	78,048	0	0	0	0
อ.บางสะพานน้อย (เปิดด่าน 7 ม.ค.64)	1,567	1,567	-	94,082	0	0	0	0
รวม	2,417	2,417	-	233,766	2	1	-	1

### แนวโน้มการคัดกรองรายวัน จุดตรวจฯ โควิด-19 ด้านตรวจเส้นทางเข้าออก จ.ประจวบคีรีขันธ์



## 2. ผลการเฝ้าระวัง ค้นหา เชิงรุกในกลุ่มเสี่ยงป่วยโรค โควิด-19 ตรวจด้วยวิธี RT-PCR จังหวัดประจวบคีรีขันธ์

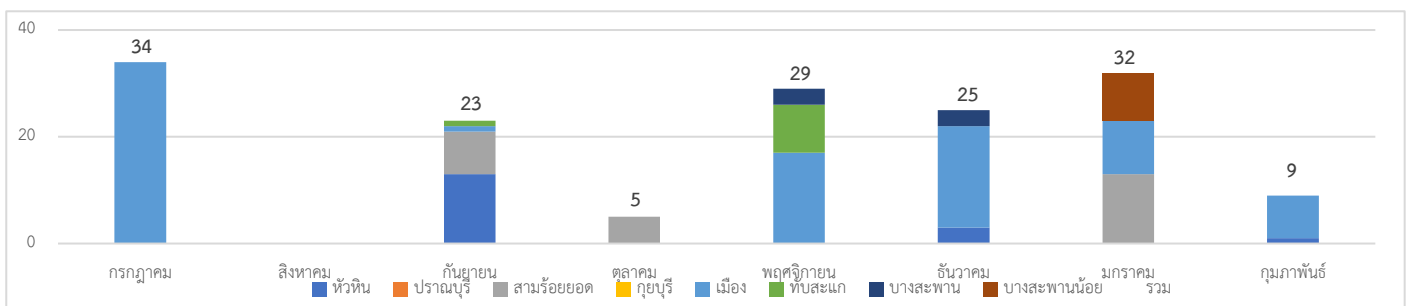
2.1 การสุ่มตรวจชาวเมียนมาที่เดินทางมากับรถขนส่งสินค้าที่เขตรอยต่อไทย-เมียนมา (No man Land) ก่อนถึงช่องทางด่านผ่อนปรนพิเศษด่านสิงขร

วันที่	จำนวนตรวจ RT-PCR (พม่า)		ผลตรวจ
	ผู้ขนส่งสินค้า	ยานพาหนะ	
12 ตุลาคม- 21 ธันวาคม 2563	244/1088	183/592	ไม่พบเชื้อ
รวม	244	183	ไม่พบเชื้อ

2.2 การตรวจชาวต่างด้าวที่ถูกจับกุมกรณีหลบหนีเข้าเมือง เร่ร่อน และชาวไทยที่ลักลอบข้ามแดนจากประเทศเมียนมา สละสม ตั้งแต่ 13 กรกฎาคม 2563 - 20 กุมภาพันธ์ 2564 40 เหตุการณ์ จำนวน 157 ราย ไม่พบผู้ติดเชื้อ 157 ราย

เหตุการณ์ล่าสุด เดือน กุมภาพันธ์ 2564	ตรวจ RT-PCR	ผลตรวจ
2 ก.พ.64 กรณีชาวเมียนมา เดินทางผิดกฎหมาย ทางช่องทางธรรมชาติ ม.6 บ้านด่านสิงขร ต.คลองวาฬ อ.เมือง	3	ไม่พบเชื้อ
3 ก.พ.64 กรณีชาวเมียนมา เดินทางผิดกฎหมาย เดินทางจากต.คลองโคน อ.เมือง จ.สมุทรสงคราม โดยรถตู้โดยสารประจำทาง จับได้ที่ด่านตรวจคนเข้าเมือง ม.3 ต.หินเหล็กไฟ อ.หัวหิน	1	ไม่พบเชื้อ
11 ก.พ.64 กรณีชาวเมียนมา หลบหนีเข้าเมืองผิดกฎหมาย เดินทางมาจาก มะริด เข้าทางช่องทางธรรมชาติ ม.6 บ้านด่านสิงขร ต.คลองวาฬ อ.เมือง	1	ไม่พบเชื้อ
16 ก.พ.64 กรณีชาวกัมพูชา เดินทางเข้าเมืองผิดกฎหมาย ทางบ้านหนองหิน-ด่านสิงขร ม.9 ต.คลองวาฬ อ.เมือง	1	ไม่พบเชื้อ
20 ก.พ.64 กรณีชาวกระเหรี่ยง เดินทางเข้าเมืองผิดกฎหมาย ทางช่องทางธรรมชาติ ช่องต้นมะเดื่อ ม.5 บ้านหนองเสือ ต.อ่าวน้อย จำนวน 5 ราย เก็บตัวอย่าง 3 ราย อีก 2 ราย เป็นเด็กเล็ก	3	ไม่พบเชื้อ

แนวโน้มการตรวจชาวต่างด้าวที่ถูกจับกุมกรณีหลบหนีเข้าเมือง จำแนกรายอำเภอ จ.ประจวบคีรีขันธ์



## 2.3 การตรวจค้นหาเชิงรุกกลุ่มเสี่ยงแรงงานต่างด้าวที่มีความเสี่ยง (Active Surveillance)

2.3.1 ผลการดำเนินการสุ่มตรวจหาเชื้อไวรัสโคโรนา 2019 ในกลุ่มแรงงานที่มีความเสี่ยง 23 กุมภาพันธ์ จำนวน 62 ราย  
สะสมตั้งแต่ วันที่ 4 กุมภาพันธ์ 2564 จำนวน 461 ราย ไม่พบเชื้อ 461 ราย

อำเภอ	วันที่	สถานที่	จำนวน ตรวจ (ราย)	ผลตรวจ	
				ไม่พบเชื้อ	รอผล
หัวหิน	9 ก.พ.64	พนักงานขับรถขนส่งสาธารณะ (รถตู้, รถทัวร์) ท่ารถหัวหิน	11	11	0
	10 ก.พ.64	พนักงานขับรถขนส่งสาธารณะ ท่ารถหัวหิน	16	16	0
	15 ก.พ.64	แรงงานต่างด้าว สัญชาติเมียนมา บริษัททุ่งคา คอนกรีต ม.9 ต.หินเหล็กไฟ	20	20	0
	17 ก.พ.64	- แรงงานต่างด้าว สัญชาติเมียนมา บริษัทสุรชัยโพลทีฟิวต์ส์ ม.12 ต.หินเหล็กไฟ 20 ราย - แรงงานต่างด้าว สัญชาติเมียนมา บริษัทศิลาสร้างนคร ม.9 ต.ทับใต้ 5 ราย	25	25	0

	18 ก.พ.64	แรงงานต่างด้าว สัญชาติเมียนมา บริษัทควอลิตี้โฟน แอปเปิล โปรดักส์ จำกัด	50	50	0
ปราณบุรี	10 ก.พ.64	พนักงานขับรถสาธารณะ ทำรถปราณบุรี	26	26	0
	11 ก.พ.64	พนักงานขับรถสาธารณะ ทำรถปราณบุรี	14	14	0
สามร้อยยอด	5 ก.พ.64	แรงงานต่างด้าว สัญชาติเมียนมา 20 ราย สัญชาติลาว 10 ราย ไร่สับปะรด ม.7 ต.ไร่ใหม่, ม.3 ต.ไร่เก่า และ ม.6 ต.ศาลาลัย	30	30	0
	8 ก.พ.64	- แรงงานต่างด้าว สัญชาติกัมพูชา หจก.โชคทองภัทร 10 ราย - แรงงานต่างด้าว สัญชาติเมียนมา บริษัท ATC ทราฟฟิค 9 ราย	19	19	0
กุยบุรี	9 ก.พ.64	แรงงานต่างด้าว สัญชาติเมียนมา - รง.ผลไม้กระป๋องประจวบม.7 ต.กุยบุรี 4 ราย - รง.สยามฟรุตการ์เดนม.11 ต.หาดขาม 3 ราย - รง.กุยบุรีผลไม้กระป๋อง ม.7 ต.กุยบุรี 17 ราย - รง.มาลีเจริญทรัพย์ผลไม้ ม.7 ต.กุยบุรี 1 ราย	25	25	0
เมือง	4 ก.พ.64	พนักงานขับรถขนส่ง ทำรถตู้ประจวบคีรีขันธ์	27	27	0
	8 ก.พ.64	- พนักงานขับรถขนส่ง ทำรถตู้ประจวบคีรีขันธ์ 41 ราย - แรงงานต่างด้าว สัญชาติเมียนมา สถานประกอบการ ชีวาลกิตติพันธ์ ม.10 ต.อ่าวน้อย 5 ราย - พนักงานขับรถขนส่งปลา ไปจ.สมุทรสาคร แปปลา ม.2 ต.อ่าวน้อย 13 ราย	59	59	0
	10 ก.พ.64	- พนักงานขับรถสาธารณะ ทำรถประจวบคีรีขันธ์ 14 ราย - แรงงานต่างด้าว สัญชาติเมียนมา หจก.จาดูรงค์ รุ่งเรือง ม.4 ต.อ่าวน้อย 5 ราย - แรงงานต่างด้าว สัญชาติเมียนมา หจก. 44 วิศวกรรม ม.11 ต.อ่าวน้อย 5 ราย	24	24	0
	15 ก.พ.64	- พนักงานขับรถขนส่ง ทำรถตู้ประจวบคีรีขันธ์ 8 ราย - แรงงานต่างด้าว สัญชาติเมียนมา หจก.ป.ภัทรกิจ ก่อสร้าง 2017 ม.6 ต.อ่าวน้อย 5 ราย - แรงงานต่างด้าว สัญชาติเมียนมา หจก.ป. ภัทรกิจ ก่อสร้าง 2019 ม.6 ต.อ่าวน้อย 5 ราย	18	18	0

	17 ก.พ.64	- แร้งงานต่างด้าว สัญชาติเมียนมา แพลลา สรัลพร จิตราอนุรักษ์สกุล 5 ราย - แร้งงานต่างด้าว สัญชาติเมียนมา แพลลา อารีย์ บุญมีโชติ 5 ราย	10	10	0
	22 ก.พ.64	แร้งงานต่างด้าว สัญชาติเมียนมา ฟาร์มสุกร สุรีย์ เขียว สละ ม.8 ต.ห้วยทราย	5	5	0
<b>ทับสะแก</b>	13 ก.พ.64	- ช่างมาทำห้อง negative pressure ที่รพ.ทับสะแก เดินทางมาจาก กรุงเทพมหานคร	5	5	0
<b>บางสะพาน</b>	9 ก.พ.64	พนักงานขับรถขนส่ง (บางสะพาน-กรุงเทพ)ทำรถทัวร์ บางสะพาน	10	10	0
	10 ก.พ.64	พนักงานขับรถสาธารณะ (บางสะพาน-กรุงเทพ) ทำรถทัวร์บางสะพาน	5	5	0
	23 ก.พ.64	ตรวจแร้งงานต่างด้าวในสวนยาง 9 แห่ง	52	52	0
<b>บางสะพานน้อย</b>	23 ก.พ.64	ตรวจแร้งงานต่างด้าวในสวนยาง 1 แห่ง	10	10	0
<b>รวม</b>			<b>461</b>	<b>461</b>	<b>0</b>

2.3.2 สรุปผลการสุ่มตรวจหาเชื้อไวรัสโคโรนา 2019 ในกลุ่มแร้งงานต่างด้าวที่มีความเสี่ยง สะสมตั้งแต่ วันที่ 20 ธันวาคม 2563

จำนวนโรงงาน/ชุมชน/ตลาด	เดือนกุมภาพันธ์			สะสมตั้งแต่ ธ.ค.63					
	ตรวจ (แห่ง)	ตรวจ(คน)		จำนวน (แห่ง)	ตรวจ (แห่ง)	ร้อยละ	ตรวจ(คน)		รวม
		ไทย	พม่า				ไทย	พม่า	
รง > 200	1	0	50	9	8	88.89	0	448	448
100 - 200	0	0	0	6	5	83.33	0	128	128
20 - 100	11	0	90	69	20	28.99	0	235	235
<b>รวมโรงงาน</b>	<b>12</b>	<b>0</b>	<b>140</b>	<b>84</b>	<b>33</b>	<b>39.29</b>	<b>0</b>	<b>811</b>	<b>811</b>
ประมง แพลลา กุ้ง	4	0	38	18	18	100.0	53	243	296
ไร่ สวน	12	0	91	23	23	100.0	0	210	210
คนขับรถสาธารณะ	4	172	0	4	4	100.0	172	0	172
คนขับรถส่งของตลาด	1	13	0	1	1	100.0	13	0	13
แคมป์คนงานก่อสร้าง				4	4	100.0	0	110	110
อื่นๆ	1	5		3	3	100.0	8	5	13
<b>รวม</b>	<b>35</b>	<b>195</b>	<b>269</b>	<b>138</b>	<b>87</b>	<b>63.04</b>	<b>246</b>	<b>1,404</b>	<b>1,650</b>



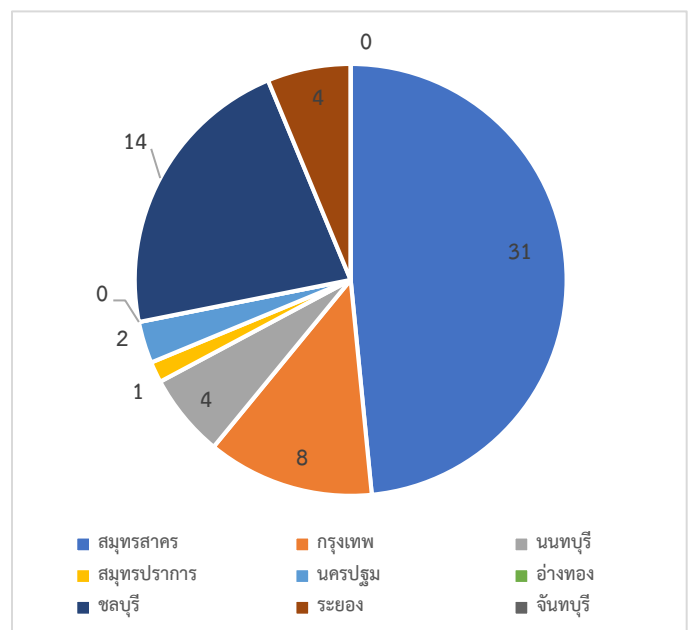
2.4 การค้นหาเชิงรุกกลุ่มเสี่ยง ผู้ต้องขังรายใหม่ เรือนจำจังหวัดประจวบคีรีขันธ์ ตั้งแต่ 16 ธันวาคม 2563 สะสม 366 ราย

วันที่	สัญชาติ		รวมรับใหม่	ตรวจ RT-PCR	ผลตรวจ	
	ไทย	ต่างด้าว			ไม่พบเชื้อ	รอผล
16 ธ.ค 63 –3 ม.ค 64	15	16	31	31	31	0
5 , 8 ม.ค.64	82	2	84	84	84	0
12 , 15 ม.ค.64	37	3	40	40	40	0
19, 22 ม.ค.64	42	1	43	43	43	0
26, 29 ม.ค.64	37	2	39	39	39	0
2, 5 ก.พ.64	33	2	35	35	35	0
9, 11 ก.พ.64	48	5	53	53	53	0
16, 19 ก.พ.64	23	2	25	25	25	0
23 ก.พ.64	14	2	16	16	0	16
<b>รวม</b>	<b>331</b>	<b>35</b>	<b>366</b>	<b>366</b>	<b>350</b>	<b>16</b>

หมายเหตุ : ตรวจทุกวันอังคาร และศุกร์ ของทุกสัปดาห์

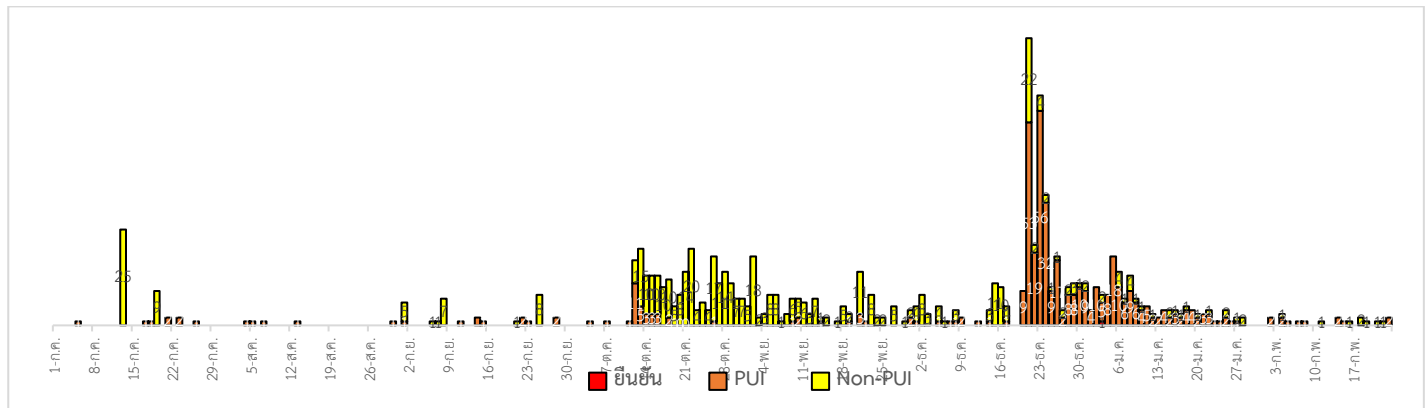
2.5 การค้นหาเชิงรุกกลุ่มเสี่ยง ผู้ที่เดินทางมาจากจังหวัดพื้นที่ระบาดสูงสุด (9 จังหวัดที่มีการระบาดสูงสุด) สะสมตั้งแต่ 6 ม.ค.64

อำเภอ	วันนี้	สะสม	ผลไม่พบเชื้อ	รอผล
หัวหิน	0	1	1	
ปราณบุรี	0	1	1	
สามร้อยยอด	0	2	2	
กุยบุรี	0	0	0	
เมือง	0	15	15	
ทับสะแก	0	13	13	
บางสะพาน	1	21	21	
บางสะพานน้อย	0	11	11	
<b>รวม</b>	<b>1</b>	<b>64</b>	<b>64</b>	<b>0</b>



### 3.ผลการเฝ้าระวัง ค้นหาเชิงรับ ผู้ป่วยสงสัย โควิด-19 จังหวัดประจวบคีรีขันธ์

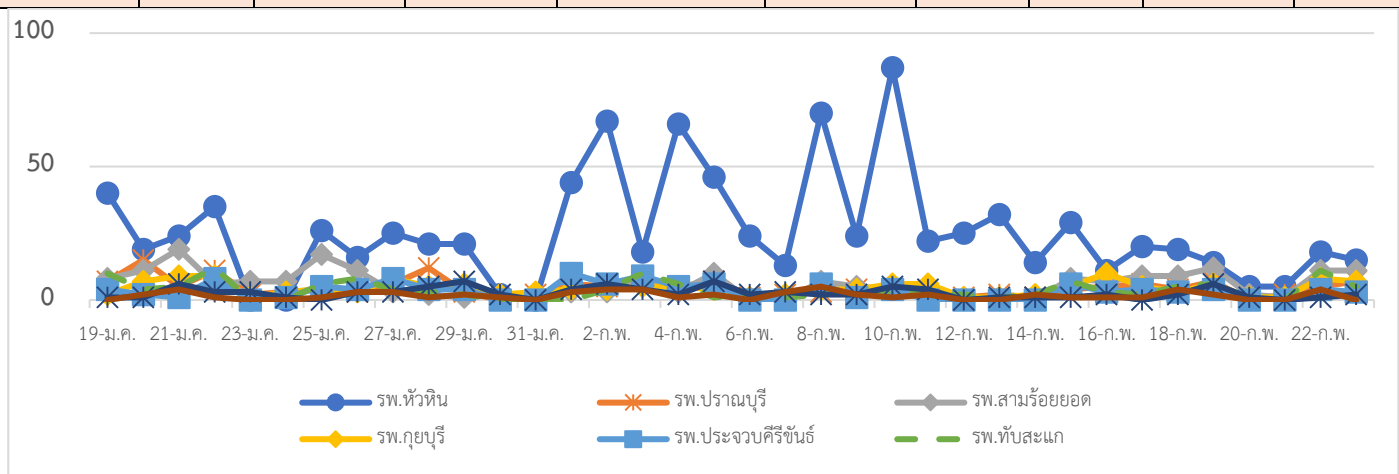
#### 3.1 การตรวจผู้ป่วยเข้าเกณฑ์สอบสวน (PUI) และ ผู้ป่วยยืนยันโรคติดเชื้อไวรัสโคโรนา 2019



รายละเอียดการรับแจ้งผู้ป่วยเฝ้าระวังรายใหม่ วันที่ 23 กุมภาพันธ์ 2564 PUI จำนวน 2 ราย ไม่พบเชื้อ

จำนวนผู้ป่วยที่มาใช้บริการ ARI Clinic ได้รับการคัดกรอง COVID-19 จ.ประจวบคีรีขันธ์ สะสม 19 ม.ค.64

หน่วยบริการ	ARI Clinic 23 ก.พ.		ARI Clinic สะสมรายสัปดาห์ (22-28 ก.พ.)		จำนวน ARI Clinic สะสม ตั้งแต่ 19 ม.ค.					
	จำนวน ARI/ส่งตรวจ	จำนวนปอดอักเสบ/ส่งตรวจ	จำนวน ARI/ส่งตรวจ	จำนวนปอดอักเสบ/ส่งตรวจ	จำนวน ARI	ส่งตรวจ	พบเชื้อ	จำนวนปอดอักเสบ	ส่งตรวจ	พบเชื้อ
รพ.หัวหิน	15/1	0/0	33/4	0/0	917	16	0	5	5	0
รพ.ปราณบุรี	7/0	0/0	12/0	0/0	166	1	0	5	1	0
รพ.สามร้อยยอด	11/0	0/0	22/0	0/0	210	0	0	0	0	0
รพ.กุยบุรี	7/0	0/0	15/0	0/0	157	0	0	7	1	0
รพ.ประจวบคีรีขันธ์	3/1	0/0	7/1	1/1	115	1	0	6	6	0
รพ.ทับสะแก	5/0	0/0	16/0	0/0	133	0	0	3	3	0
รพ.บางสะพาน	2/2	0/0	3/2	0/0	93	2	0	0	0	0
รพ.บางสะพานน้อย	0/0	0/0	4/0	0/0	60	3	0	1	1	0
<b>รวม</b>	<b>50/4</b>	<b>0/0</b>	<b>112/7</b>	<b>1/1</b>	<b>1,851</b>	<b>23</b>	<b>0</b>	<b>27</b>	<b>17</b>	<b>0</b>



4.การติดตาม แยกกัก กักกัน คุ่มไว้สังเกต ผู้ป่วยเข้าเกณฑ์สอบสวนโรค ผู้สัมผัสเสี่ยงสูงและผู้ที่มีเหตุสงสัยว่าเป็นโควิด-19

4.1 การติดตามผู้ป่วยเข้าเกณฑ์สอบสวนโรคติดเชื้อไวรัสโคโรนา 2019 ผู้สัมผัส และผู้ที่เดินทางมาจากพื้นที่เสี่ยง

อำเภอ	PUI			ผู้สัมผัสเสี่ยงสูง		
	ทั้งหมด	ครบ	กำลังติดตาม	ทั้งหมด	ครบ	กำลังติดตาม
หัวหิน	67	67	0	25	22	3
ปราณบุรี	21	21	0	1	1	0
สามร้อยยอด	21	21	0	9	9	0
กุยบุรี	26	26	0	0	0	0
เมือง	142	141	1	137	137	0
ทับสะแก	33	33	0	1	1	0
บางสะพาน	52	51	1	26	26	0
บางสะพานน้อย	4	4	0	1	1	0
<b>รวม</b>	<b>366</b>	<b>364</b>	<b>2</b>	<b>200</b>	<b>197</b>	<b>3</b>










4.2 การติดตาม HOME QUARANTINE/SELF QUARANTINE ผู้เดินทางจากพื้นที่การระบาดและควบคุมสูงสุด

ใน จ.ประจวบคีรีขันธ์

อำเภอ	จำนวนที่คัดกรอง		อยู่ระหว่างติดตาม	ติดตามครบ 14 วัน/จบการติดตาม	พบผิดปกติ	ส่งตรวจ	ผลพบเชื้อ
	รายใหม่	สะสม					
หัวหิน	0	44	0	44	0	0	0
ปราณบุรี	6	273	12	261	0	0	0
สามร้อยยอด	0	228	0	228	0	0	0
กุยบุรี	1	21	3	18	0	0	0
เมือง	0	371	2	369	3	3	0
ทับสะแก	2	260	4	256	0	0	0
บางสะพาน	0	361	0	361	0	0	0
บางสะพานน้อย	0	390	5	385	1	1	0
<b>รวม</b>	<b>9</b>	<b>1,948</b>	<b>26</b>	<b>1,922</b>	<b>4</b>	<b>4</b>	<b>0</b>

หมายเหตุ : เริ่ม SELF QUARANTINE ใน 5 จังหวัด (สมุทรสาคร, กรุงเทพมหานคร, สมุทรปราการ, ปทุมธานี, นนทบุรี) ตั้งแต่ 1 กุมภาพันธ์ 2564

สรุปผลการดำเนินงานเฝ้าระวังผู้ป่วยโรคติดเชื้อไวรัสโคโรนา 2019 จังหวัดประจวบคีรีขันธ์ ตั้งแต่ 17 ธ.ค.2563

กลุ่มตรวจ RT-PCR COVID-19	รายใหม่	สะสม	ไม่พบเชื้อ	รอผล
 กลุ่มเข้าเกณฑ์สอบสวนโรค	2	366	366	0
 กลุ่มผู้ป่วยโรคปอดบวม/ARI	1	218	218	0
 ผู้สัมผัสใกล้ชิดผู้ป่วยยืนยัน	0	200	200	0
 ค้นหาเชิงรุก Active Surveillance	62	1,650	1,650	0
 ต่างดาวหลบหนีเข้าเมือง	0	157	157	0
 ผู้ขนส่งสินค้าไทย-พม่า	0	244	244	0
 ผู้ต้องขังรายใหม่เรือนจำ	16	366	350	16
 ผู้เดินทางจากพื้นที่ระบาดสูง	1	64	64	0
 คัดกรองก่อนทำหัตถการ	18	567	567	0
<b>รวม</b>	<b>100</b>	<b>3,832</b>	<b>3,816</b>	<b>16</b>

สรุปผู้ป่วยยืนยันโรคติดเชื้อไวรัสโคโรนา 2019 จังหวัดประจวบคีรีขันธ์

ปี 2563 จำนวนผู้ป่วย 17 ราย รักษาหาย 15 ราย (รายสุดท้ายวันที่ 3 เม.ย.2563) เสียชีวิต 2 ราย

ผู้ป่วยยืนยันพบเชื้อระลอกใหม่ ตั้งแต่ 17 ธ.ค. 63		กำลังรักษา	อาการรุนแรง	รักษาหาย/ออกจาก รพ.	เสียชีวิต
รายใหม่	สะสม				
0	1	0	0	1	0

\*ไม่พบผู้ติดเชื้อรายใหม่ในจังหวัดประจวบคีรีขันธ์ เป็นวันที่ 52

มาตรการในจังหวัดประจวบคีรีขันธ์

1. ทุกโรงพยาบาล/โรงพยาบาลส่งเสริมสุขภาพตำบล จัดทำป้ายคัดกรองไว้ที่ OPD/ ER ทั้งในเวลาและนอกเวลา
2. ทุกโรงพยาบาลกำหนดเส้นทางเคลื่อนย้ายผู้ป่วยที่เข้าเกณฑ์สอบสวนโรคและซ้อมการเคลื่อนย้ายผู้ป่วย
3. กำหนดห้องแยกผู้ป่วย (ห้องพิเศษ) และเตรียม Cohort Ward
4. กำหนดทีมงาน/ ฝึกซ้อมการใส่ชุด PPE และการทำลายเชื้อ
  - ทีมแพทย์รักษา                      - ทีมพยาบาล
  - ทีมทำความสะอาด                - ทีม IC ที่คอยกำกับ
  - ทีม Lab                                      - ทีมสอบสวนโรค
5. จัดเตรียมยา เวชภัณฑ์ และทรัพยากร ให้เหมาะสมและเพียงพอ
6. หากพบผู้ที่เข้าเกณฑ์การสอบสวนโรคให้รักษาไว้ที่ รพ.นั้นๆ
7. ถ้าผู้ป่วย มีอาการหนักขึ้น ให้ส่งต่อตามระบบเดิม โดยต้องรับรักษากันในจังหวัด ถ้าจะออกนอกจังหวัดจะอยู่ในความรับผิดชอบของ เขตสุขภาพที่ 5/ กระทรวงสาธารณสุข
8. สำนักงานสาธารณสุขจังหวัดประจวบคีรีขันธ์ พัฒนาทีม CDCU การใช้ PPE, การทำลายเชื้อ, การสอบสวน, เก็บตัวอย่าง
9. ประชาสัมพันธ์เชิงรุกและการให้ข้อมูลแก่สาธารณะ
  - ให้ประชาชนมีการสวมใส่หน้ากากอนามัยหรือหน้ากากผ้า ในกรณีเข้าไปที่มีคนจำนวนมาก ได้แก่ ตลาด ห้างสรรพสินค้า โรงภาพยนตร์ โรงพยาบาล รถตู้ รถแท็กซี่ เครื่องบิน เป็นต้น

- การกำจัดน้ำกากอนามัย สำหรับประชาชนให้พับแล้วใช้ยางหรือสายที่คล้องหูน้ำกากากผูกมัดให้เรียบร้อย แล้วทิ้งใส่ขวดพลาสติกก่อนทิ้งลงถังขยะ

ทีมตระหนักรู้สถานการณ์สำนักงานสาธารณสุขจังหวัดประจวบคีรีขันธ์