



ศูนย์ปฏิบัติการภาวะฉุกเฉินด้านการแพทย์และสาธารณสุข สำนักงานสาธารณสุขจังหวัดประจวบคีรีขันธ์ กรณี โรคติดเชื้อไวรัสโคโรนา 2019

สถานการณ์ต่างประเทศ พบผู้ป่วยยืนยัน ใน 219 ประเทศ/

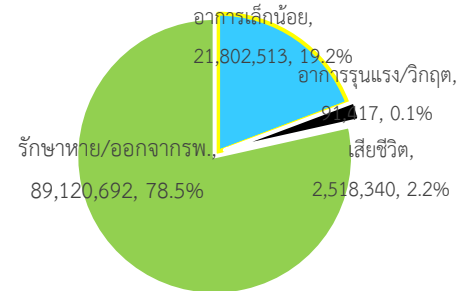
ดินแดน/2 เรือสำราญ ไม่พบประเทศ/ดินแดนที่พบผู้ป่วยใหม่

พบผู้ป่วยทั่วโลก 113,532,962 ราย เสียชีวิต 2,518,340 ราย อัตราป่วยตาย ร้อยละ 2.2

รักษาหาย/ออกจาก รพ. 89,120,692 ราย ร้อยละ 78.45

ผู้ป่วยที่กำลังรักษา อาการเล็กน้อย ร้อยละ 19.2 อาการรุนแรง/วิกฤติ ร้อยละ 0.1

ฉบับที่ 377 EOC ครั้งที่ 200 วันที่ 26 กุมภาพันธ์ 2564 เวลา 09.00 น.



ลำดับประเทศ ที่พบโรคติดเชื้อไวรัสโคโรนา 2019 สูงสุด ดังนี้

ประเทศ/อื่นๆ	รวมป่วย	ป่วยใหม่	รวมเสียชีวิต	%	เสียชีวิตใหม่	รักษาหาย	%	อาการรุนแรง	อัตราป่วย 1M pop	อัตราตาย 1M pop	อัตราตรวจ 1M pop
สหรัฐอเมริกา	29,052,232	77,347	520,784	1.79	2,413	19,435,416	66.9	15,871	87,435	1,567	1,066,408
อินเดีย	11,063,038	16,568	156,861	1.42	119	10,748,759	97.2	8,944	7,966	113	153,960
บราซิล	10,393,886	67,878	251,661	2.42	1,582	9,323,696	89.7	8,318	48,672	1,178	133,928
รัสเซีย	4,212,100	11,198	84,876	2.02	446	3,767,664	89.4	2,300	28,855	581	753,551
สหราชอาณาจักร	4,154,562	9,985	122,070	2.94	323	2,727,466	65.6	2,118	60,989	1,792	1,297,531
ฝรั่งเศส	3,686,813	25,403	85,582	2.32	261	254,868	6.9	3,430	56,401	1,309	793,255
สเปน	3,180,212	9,568	68,813	2.16	345	2,617,239	82.3	3,123	68,002	1,471	823,055
อิตาลี	2,868,435	19,886	96,974	3.38	308	2,375,318	82.8	2,168	47,488	1,605	650,913
ตุรกี	2,674,766	9,572	28,358	1.06	73	2,546,503	95.2	1,192	31,493	334	386,327
เยอรมนี	2,426,819	10,782	70,003	2.88	393	2,226,500	91.7	3,037	28,905	834	523,467
ประเทศกลุ่ม ASEAN											
อินโดนีเซีย	1,314,634	8,493	35,518	2.70	264	1,121,411	85.3		4,773	129	38,649
ฟิลิปปินส์	568,680	2,269	12,201	2.15	72	524,042	92.2	785	5,145	110	78,560
มาเลเซีย	293,698	1,924	1,100	0.37	12	263,761	89.8	205	8,999	34	186,489
พม่า	141,841	25	3,198	2.25	1	131,417	92.7		2,596	59	45,519
สิงคโปร์	59,900	10	29	0.05		59,785	99.8	1	10,186	5	1,239,837
ประเทศไทย	25,764	72	83	0.32		24,734	96.0	1	369	1	17,419
เวียดนาม	2,420	8	35	1.45		1,804	74.5		25	0.4	15,623
กัมพูชา	697	64		0.00		477	68.4		41		27,786
บรูไน	185		3	1.62		178	96.2		420	7	219,586
ลาว	45			0.00		42	93.3		6		15,270

เขตติดโรคติดต่ออันตราย

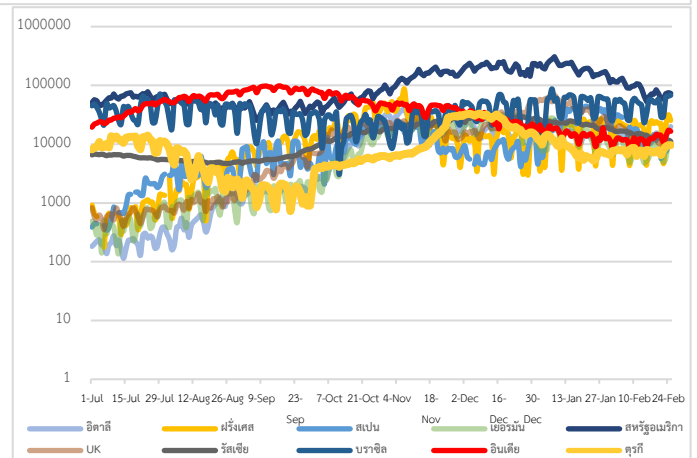
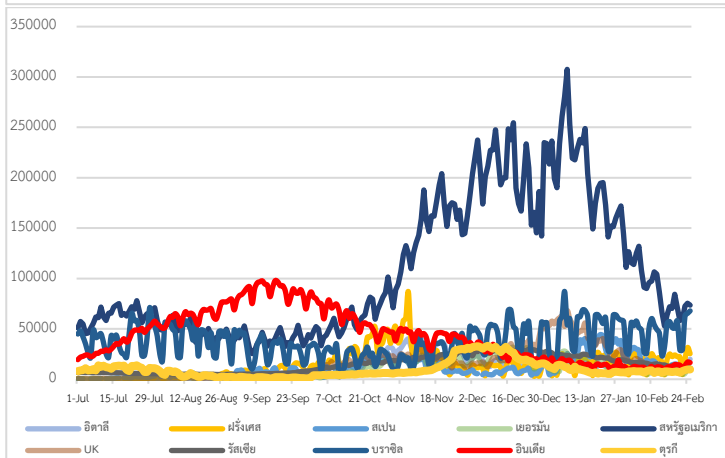
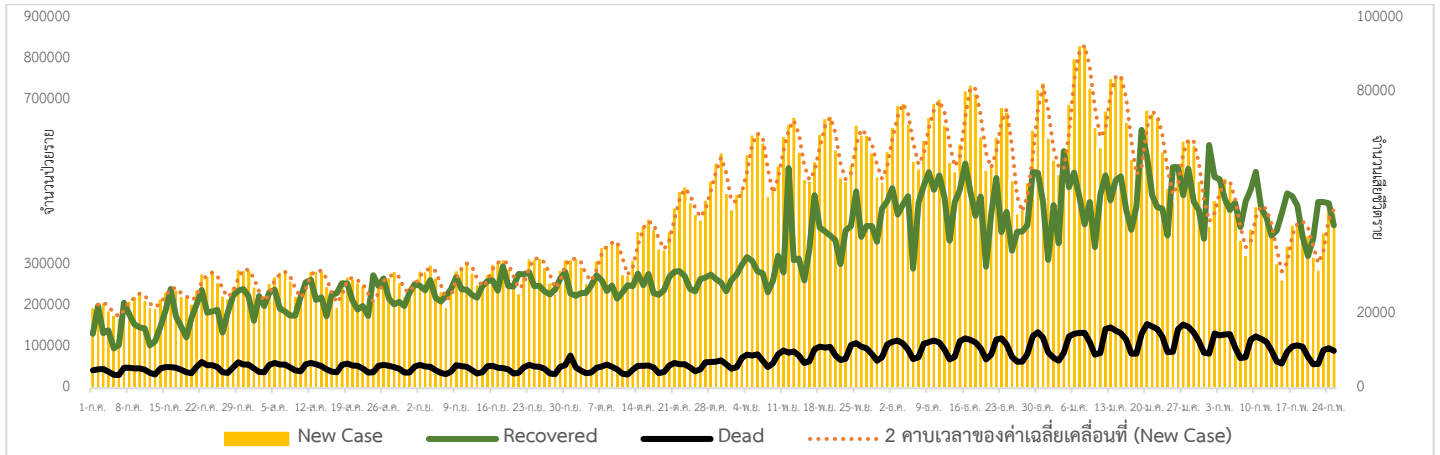
1. สาธารณรัฐอิตาลี 2. สาธารณรัฐอิสลามอิหร่าน
 3. มาเลเซีย 4. ราชอาณาจักรกัมพูชา 5. สาธารณรัฐประชาธิปไตยประชาชนลาว 6. สาธารณรัฐอินโดนีเซีย 7. สาธารณรัฐแห่งสหภาพพม่า

*เขตติดโรคติดต่ออันตราย ฉบับที่ 3 (ประกาศกระทรวงสาธารณสุข เรื่อง ยกเลิกท้องถิ่นนอกราชอาณาจักรที่เป็นเขตติดโรคติดต่ออันตรายกรณีโรคติดเชื้อไวรัสโคโรนา

2019 หรือโรคโควิด 19 (Coronavirus Disease 2019 (COVID-19)) พ.ศ.2563

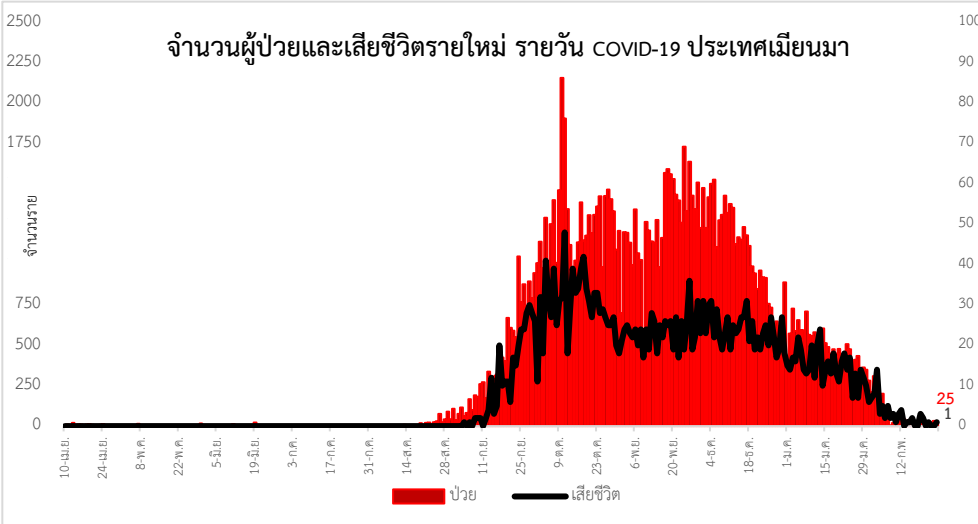
ประกาศยกเลิกสาธารณรัฐเกาหลี (Republic of Korea) และสาธารณรัฐประชาชนจีน (People's Republic of China) รวมถึงเขตบริหารพิเศษมาเก๊า (Macao) และเขตบริหารพิเศษฮ่องกง (Hong Kong) จากการเป็นท้องถิ่นนอกราชอาณาจักรที่เป็นเขตติดโรคติดต่ออันตราย

แนวโน้มจำนวนผู้ป่วย ผู้รักษาหาย/ออกจากโรงพยาบาลและผู้เสียชีวิต รายใหม่ โรคติดเชื้อไวรัสโคโรนา 2019 ทั่วโลก



Coronavirus Disease 2019 (COVID-19) Surveillance Dashboard (Myanmar)

จำนวนตัวอย่างที่ตรวจพบ (Total Specimens Tested)	จำนวนผู้ป่วยที่ตรวจพบ (Total PUI)	ผู้ตรวจพบ (Lab Confirmed)	ผู้เสียชีวิตที่ได้รับการยืนยัน (Death among Lab Confirmed)
2,487,520	15,581	141,841	3,198



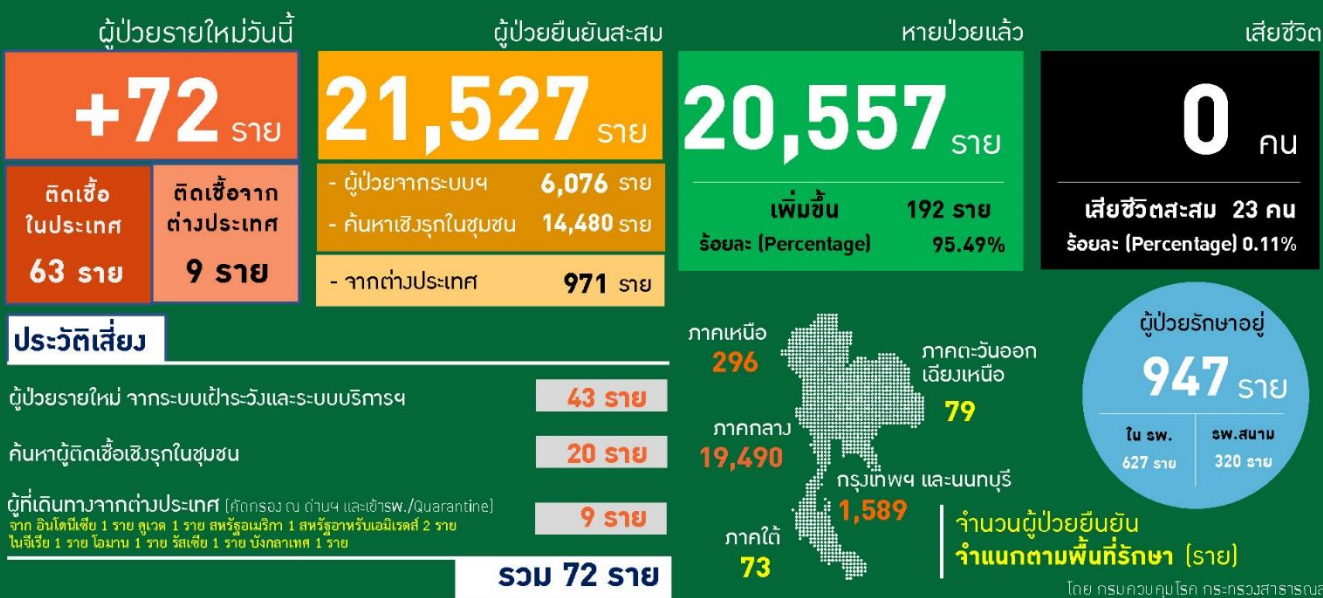
Map of Myanmar showing COVID-19 case counts by region as of December 25, 2020. The legend includes: จำนวนผู้ติดเชื้อ COVID-19 (จำนวนผู้ติดเชื้อ COVID-19), ภาคตะวันออกเฉียงเหนือ (ภาคตะวันออกเฉียงเหนือ), ภาคกลาง (ภาคกลาง), ภาคใต้ (ภาคใต้), and ภาคตะวันออก (ภาคตะวันออก).

จังหวัด	รายใหม่	สะสม
พม่า	0	217/1
มะริด	0	385/3
เกาะสอง	0	39
รวม	0	641/4

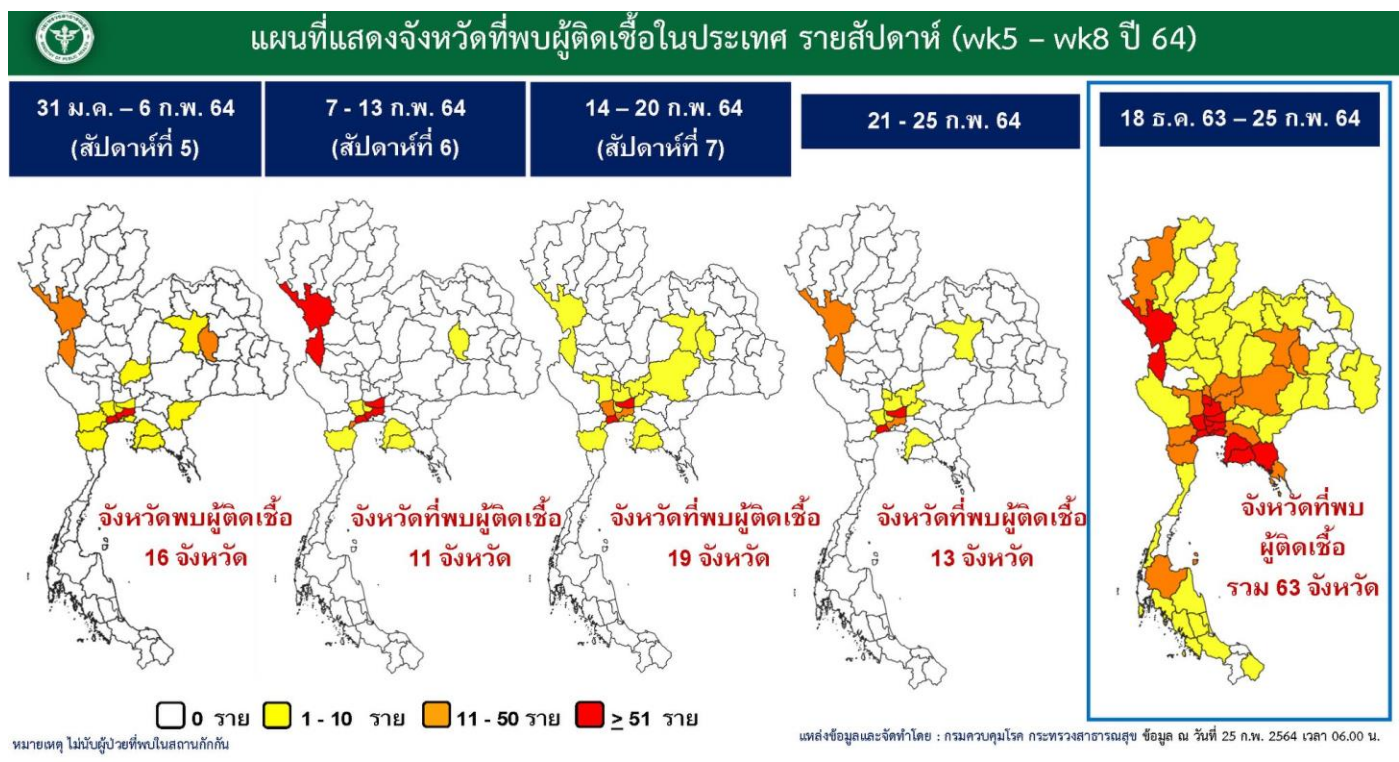


รายงานสถานการณ์ COVID-19 ในประเทศไทย

ระลอกใหม่ ประเทศไทย ตั้งแต่วันที่ 15 ธ.ค. 63 – 25 ก.พ. 64



สถานการณ์โรคโควิด 19 ของประเทศไทย มีรายงานผู้ติดเชื้อรายใหม่ 72 ราย จากระบบเฝ้าระวังในโรงพยาบาล 43 ราย ค้นหาเชิงรุกในชุมชน 20 ราย และเดินทางมาจากต่างประเทศ 9 ราย รักษาหายเพิ่มขึ้น 192 ราย ยอดสะสมผู้ติดเชื้อ 25,764 ราย สำหรับผู้ติดเชื้อสะสมระลอกใหม่ตั้งแต่วันที่ 15 ธันวาคม 2563 - 25 กุมภาพันธ์ 2564 มีจำนวน 21,527 ราย หายป่วยสะสม 20,557 ราย คิดเป็นร้อยละ 95.49 ยังอยู่ระหว่างการรักษา 947 ราย เสียชีวิตสะสม 23 ราย วันนี้มีผู้ติดเชื้อรายใหม่ 9 จังหวัด ได้แก่ จ.สมุทรสาคร กทม. ปทุมธานี นครนายก พระนครศรีอยุธยา นครปฐม ตาก สมุทรสงคราม และสระบุรี



ผลงานการเฝ้าระวัง คัดกรองและค้นหาผู้ป่วยสงสัยโรคติดเชื้อไวรัสโคโรนา 2019 จังหวัดประจวบคีรีขันธ์

1. การคัดกรองวัดอุณหภูมิในผู้ที่เดินทางมาจากพื้นที่ระบาด เส้นทางเข้า-ออก ในจังหวัดประจวบคีรีขันธ์

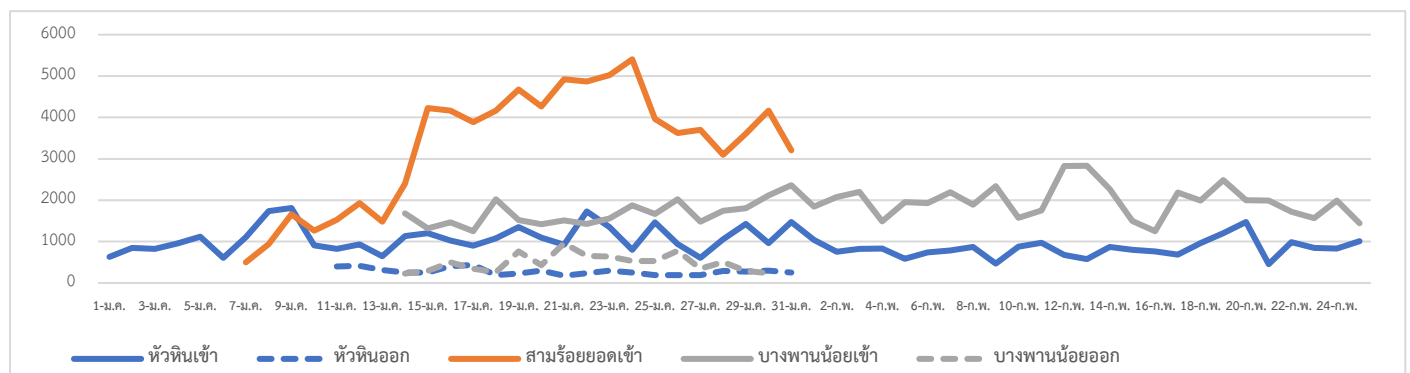
1.1 จุดคัดกรองด่านท่าเรือประจวบคีรีขันธ์ 25 กุมภาพันธ์ 2564 เรือ MV.GOLDEN CYGNUS มาจากท่า HAUGIANG ประเทศเวียดนาม คัดกรองชาวเมียนมา 10 ราย ชาวเวียดนาม 10 ราย ไม่พบผู้มีอาการ สะสมคัดกรองตั้งแต่วันที่ 1 กุมภาพันธ์ 2563 – 25 กุมภาพันธ์ 2564 คัดกรองทั้งหมด 3,344 ราย

- จุดคัดกรองด่านพรมแดนสิงขร อำเภอเมือง 25 กุมภาพันธ์ 2564 คัดกรองผู้ขนส่งสินค้า ชาวไทย จำนวน 71 คน ยานพาหนะ จำนวน 38 คัน ไม่พบผู้มีอาการ สะสมคัดกรองตั้งแต่วันที่ 3 กรกฎาคม 2563 – 25 กุมภาพันธ์ 2564 คัดกรองผู้ขนส่งสินค้า ทั้งหมด 9,407 ราย ยานพาหนะทั้งหมด 6,187 คัน

1.2 จุดตรวจควบคุมการแพร่ระบาดของโรคติดเชื้อไวรัสโคโรนา 2019 (โควิด-19) เส้นทางเข้าออกจังหวัดประจวบคีรีขันธ์

จุดตรวจควบคุม	วันนี้	ขา เข้า	ขา ออก	สะสม	ผู้มีอาการ สะสม	ส่งต่อ		นอก จังหวัด
						ในจังหวัด	ตรวจ	
อ.หัวหิน (เปิดด่าน 22 ธ.ค.63)	1,010	1,010	-	63,480	2	1	0	1
อ.สามร้อยยอด (เปิดด่าน 9 ม.ค.64)	-	-	-	78,048	0	0	0	0
อ.บางสะพานน้อย (เปิดด่าน 7 ม.ค.64)	1,441	1,441	-	97,517	0	0	0	0
รวม	2,451	2,451	-	239,045	2	1	-	1

แนวโน้มการคัดกรองรายวัน จุดตรวจฯ โควิด-19 ด้านตรวจเส้นทางเข้าออก จ.ประจวบคีรีขันธ์



2. ผลการเฝ้าระวัง ค้นหา เชิงรุกในกลุ่มเสี่ยงป่วยโรค โควิด-19 ตรวจด้วยวิธี RT-PCR จังหวัดประจวบคีรีขันธ์

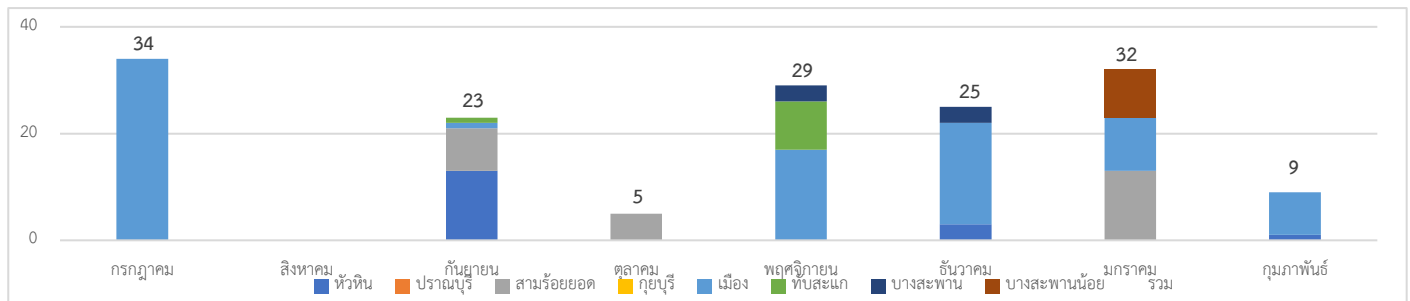
2.1 การสุ่มตรวจชาวเมียนมาที่เดินทางมากับรถขนส่งสินค้าที่เขตรอยต่อไทย-เมียนมา (No man Land) ก่อนถึงช่องทางด่านผ่อนปรนพิเศษด่านสิงขร

วันที่	จำนวนตรวจ RT-PCR (พม่า)		ผลตรวจ
	ผู้ขนส่งสินค้า	ยานพาหนะ	
12 ตุลาคม- 21 ธันวาคม 2563	244/1088	183/592	ไม่พบเชื้อ
24 ก.พ.64	10/14	9/12	ไม่พบเชื้อ
25 ก.พ.64	4/24	3/21	ไม่พบเชื้อ
รวม	258	195	

2.2 การตรวจชาวต่างด้าวที่ถูกจับกุมกรณีหลบหนีเข้าเมือง เร่ร่อน และชาวไทยที่ลักลอบข้ามแดนจากประเทศเมียนมา
 สะสม ตั้งแต่ 13 กรกฎาคม 2563 - 20 กุมภาพันธ์ 2564 40 เหตุการณ์ จำนวน 157 ราย ไม่พบผู้ติดเชื้อ 157 ราย

เหตุการณ์ล่าสุด เดือน กุมภาพันธ์ 2564	ตรวจ RT-PCR	ผลตรวจ
2 ก.พ.64 กรณีชาวเมียนมา เดินทางผิดกฎหมาย ทางช่องทางธรรมชาติ ม.6 บ้านด่านสิงขร ต.คลองวาฬ อ.เมือง	3	ไม่พบเชื้อ
3 ก.พ.64 กรณีชาวเมียนมา เดินทางผิดกฎหมาย เดินทางจากต.คลองโคน อ.เมือง จ.สมุทรสงคราม โดยรถตู้โดยสารประจำทาง จับได้ที่ด่านตรวจคนเข้าเมือง ม.3 ต.หินเหล็กไฟ อ.หัวหิน	1	ไม่พบเชื้อ
11 ก.พ.64 กรณีชาวเมียนมา หลบหนีเข้าเมืองผิดกฎหมาย เดินทางมาจาก มะริด เข้าทางช่องทางธรรมชาติ ม.6 บ้านด่านสิงขร ต.คลองวาฬ อ.เมือง	1	ไม่พบเชื้อ
16 ก.พ.64 กรณีชาวกัมพูชา เดินทางเข้าเมืองผิดกฎหมาย ทางบ้านหนองหิน-ด่านสิงขร ม.9 ต.คลองวาฬ อ.เมือง	1	ไม่พบเชื้อ
20 ก.พ.64 กรณีชาวกระเหรี่ยง เดินทางเข้าเมืองผิดกฎหมาย ทางช่องทางธรรมชาติ ช่องต้นมะเดื่อ ม.5 บ้านหนองเสือ ต.อ่าวน้อย จำนวน 5 ราย เก็บตัวอย่าง 3 ราย อีก 2 ราย เป็นเด็กเล็ก	3	ไม่พบเชื้อ

แนวโน้มการตรวจชาวต่างด้าวที่ถูกจับกุมกรณีหลบหนีเข้าเมือง จำแนกรายอำเภอ จ.ประจวบคีรีขันธ์



2.3 การตรวจค้นหาเชิงรุกกลุ่มเสี่ยงแรงงานต่างด้าวที่มีความเสี่ยง (Active Surveillance)

2.3.1 ผลการดำเนินการสุ่มตรวจหาเชื้อไวรัสโคโรนา 2019 ในกลุ่มแรงงานที่มีความเสี่ยง 25 กุมภาพันธ์ จำนวน 9 ราย
 สะสมตั้งแต่ วันที่ 4 กุมภาพันธ์ 2564 จำนวน 570 ราย ไม่พบเชื้อ 567 ราย รอผล 3 ราย

อำเภอ	วันที่	สถานที่	จำนวน ตรวจ (ราย)	ผลตรวจ	
				ไม่พบเชื้อ	รอผล
หัวหิน	9 ก.พ.64	พนักงานขับรถขนส่งสาธารณะ (รถตู้, รถทัวร์) ท่ารถหัวหิน	11	11	0
	10 ก.พ.64	พนักงานขับรถขนส่งสาธารณะ ท่ารถหัวหิน	16	16	0
	15 ก.พ.64	แรงงานต่างด้าว สัญชาติเมียนมา บริษัททุ่งคาคอนกรีต ม.9 ต.หินเหล็กไฟ	20	20	0
	17 ก.พ.64	- แรงงานต่างด้าว สัญชาติเมียนมา บริษัทสุรชัยโพลทรีฟู้ดส์ ม.12 ต.หินเหล็กไฟ 20 ราย	25	25	0

		- แร้งงานต่างด้าว สัญชาติเมียนมา บริษัทศิลาสร้างนคร ม.9 ต.ทับใต้ 5 ราย			
	18 ก.พ.64	แร้งงานต่างด้าว สัญชาติเมียนมา บริษัทควอลิตี้โฟน แอปเปิล โปรดักส์ จำกัด	50	50	0
ปราณบุรี	10 ก.พ.64	พนักงานขับรถสาธารณะ ทารถปราณบุรี	26	26	0
	11 ก.พ.64	พนักงานขับรถสาธารณะ ทารถปราณบุรี	14	14	0
	24 ก.พ.64	- แร้งงานต่างด้าว สัญชาติเมียนมา บริษัททรัพย์พืชผล จำกัด ม.3 ต.หนองตาแต้ม 10 ราย - แร้งงานต่างด้าว สัญชาติเมียนมา โรงสีหนองตาแต้ม ม.4 ต.หนองตาแต้ม 10 ราย - แร้งงานต่างด้าว สัญชาติเมียนมา บริษัทปราณบุรี โอติอิ จำกัด ม.11 ต.หนองตาแต้ม 50 ราย	70	70	0
สามร้อยยอด	5 ก.พ.64	แร้งงานต่างด้าว สัญชาติเมียนมา 20 ราย สัญชาติลาว 10 ราย ไร่ลับประรด ม.7 ต.ไร่ใหม่, ม.3 ต.ไร่เก่า และ ม.6 ต.ศาลาลัย	30	30	0
	8 ก.พ.64	- แร้งงานต่างด้าว สัญชาติกัมพูชา หจก.โชคทองภัทร 10 ราย - แร้งงานต่างด้าว สัญชาติเมียนมา บริษัท ATC ทราฟฟิค 9 ราย	19	19	0
กุยบุรี	9 ก.พ.64	แร้งงานต่างด้าว สัญชาติเมียนมา - รง.ผลไม้กระป๋องประจวบม.7 ต.กุยบุรี 4 ราย - รง.สยามฟรุตการ์เดนม.11 ต.หาดขาม 3 ราย - รง.กุยบุรีผลไม้กระป๋อง ม.7 ต.กุยบุรี 17 ราย - รง.มาลีเจริญทรัพย์ผลไม้ ม.7 ต.กุยบุรี 1 ราย	25	25	0
เมือง	4 ก.พ.64	พนักงานขับรถขนส่ง ทารถตู้ประจวบคีรีขันธ์	27	27	0
	8 ก.พ.64	- พนักงานขับรถขนส่ง ทารถตู้ประจวบคีรีขันธ์ 41 ราย - แร้งงานต่างด้าว สัญชาติเมียนมา สถานประกอบการ ชีวาลกิตติพันธ์ ม.10 ต.อ่าวน้อย 5 ราย - พนักงานขับรถขนส่งปลา ไปจ.สมุทรสาคร แพลลา ม.2 ต.อ่าวน้อย 13 ราย	59	59	0
	10 ก.พ.64	- พนักงานขับรถสาธารณะ ทารถประจวบคีรีขันธ์ 14 ราย - แร้งงานต่างด้าว สัญชาติเมียนมา หจก.จาดูรงค์ รุ่งเรือง ม.4 ต.อ่าวน้อย 5 ราย	24	24	0

		- แร้งงานต่างด้าว สัญชาติเมียนมา หจก. 44 วิศวกรรม ม.11 ต.อ่าวน้อย 5 ราย			
	15 ก.พ.64	- พนักงานขับรถขนส่ง ทำรถตู้ประจวบคีรีขันธ์ 8 ราย - แร้งงานต่างด้าว สัญชาติเมียนมา หจก.ป.ภัทรกิจ ก่อสร้าง 2017 ม.6 ต.อ่าวน้อย 5 ราย - แร้งงานต่างด้าว สัญชาติเมียนมา หจก.ป. ภัทรกิจ ก่อสร้าง 2019 ม.6 ต.อ่าวน้อย 5 ราย	18	18	0
	17 ก.พ.64	- แร้งงานต่างด้าว สัญชาติเมียนมา แปปลา สรัลพร จิตรานุรักษ์สกุล 5 ราย - แร้งงานต่างด้าว สัญชาติเมียนมา แปปลา อารีย์ บุญมีโชติ 5 ราย	10	10	0
	22 ก.พ.64	แร้งงานต่างด้าว สัญชาติเมียนมา ฟาร์มสุกร สุรีย์ เขียว สละ ม.8 ต.ห้วยทราย	5	5	0
	24 ก.พ.64	- แร้งงานต่างด้าว สัญชาติเมียนมา โรงโยมะพร้าว อนัญญา จิตต์บำรุงสกุล ม.9 ต.คลองวาฬ 5 ราย - แร้งงานต่างด้าว สัญชาติเมียนมา โรงงานทึบโก้ ม.5 ต.คลองวาฬ 20 ราย - พนักงานขับรถขนส่งห่อหมก ปิ่นเกล้า กรุงเทพมหานคร 2 ราย	27	27	0
	25 ก.พ.64	- พนักงานขับรถขนส่งห่อหมก ปิ่นเกล้า กรุงเทพมหานคร 1 ราย - แร้งงานต่างด้าว สัญชาติเมียนมา หจก.ร้อนทอง ชัย ม.10 ต.เกาะหลัก 5 ราย	6	6	0
ทับสะแก	13 ก.พ.64	- ช่างมาทำห้อง negative pressure ที่รพ.ทับสะแก เดินทางมาจาก กรุงเทพมหานคร	5	5	0
	24 ก.พ.64	- ช่างมาทำห้อง negative pressure ที่รพ.ทับสะแก บริษัท วีเค แอ็พพลาย จำกัด กรุงเทพมหานคร	3	3	0
	25 ก.พ.64	- ช่างมาทำห้อง negative pressure ที่รพ.ทับ สะแก บริษัท วีเค แอ็พพลาย จำกัด กรุงเทพมหานคร	3	0	3
บางสะพาน	9 ก.พ.64	พนักงานขับรถขนส่ง (บางสะพาน-กรุงเทพ)ทำรถทัวร์ บางสะพาน	10	10	0
	10 ก.พ.64	พนักงานขับรถสาธารณะ (บางสะพาน-กรุงเทพ) ทำรถทัวร์บางสะพาน	5	5	0
	23 ก.พ.64	ตรวจแร้งงานต่างด้าวในสวนยาง 9 แห่ง	52	52	0

บางสะพานน้อย	23 ก.พ.64	ตรวจแรงงานต่างด้าวในสวนยาง 1 แห่ง	10	10	0
รวม			570	567	3

2.3.2 สรุปผลการสุ่มตรวจหาเชื้อไวรัสโคโรนา 2019 ในกลุ่มแรงงานต่างด้าวที่มีความเสี่ยง สะสมตั้งแต่ วันที่ 20 ธันวาคม 2563

จำนวนโรงงาน/ชุมชน/ตลาด	เดือนกุมภาพันธ์			สะสมตั้งแต่ ธ.ค.63					
	ตรวจ (แห่ง)	ตรวจ(คน)		จำนวน (แห่ง)	ตรวจ (แห่ง)	ร้อยละ	ตรวจ(คน)		รวม
		ไทย	พม่า				ไทย	พม่า	
รง > 200	1	0	50	9	8	88.89	0	448	448
100 - 200	1	0	50	6	6	100.0	0	178	178
20 - 100	16	0	140	37	25	67.57	0	285	285
รวมโรงงาน	18	0	240	52	39	75.00	0	911	911
ประมง แผลปลา กุ้ง	4	0	35	18	18	100.0	53	243	296
ไร่ สวน	13	0	96	25	25	100.0	0	235	235
คนขับรถสาธารณะ	4	172	0	4	4	100.0	172	0	172
คนขับรถส่งของตลาด	2	16	0	2	2	100.0	16	0	16
แคมป์คนงานก่อสร้าง				4	4	100.0	0	110	110
อื่นๆ	2	11		4	4	100.0	14	5	19
รวม	43	199	371	109	96	88.07	255	1,504	1,759

2.3.3 สรุปผู้ที่ไปค้าขาย ซื้อสินค้า หรือกิจกรรมเกี่ยวข้อง ณ ตลาดรถไฟ สมุทรสาคร ตลาดสุชาติ ตลาดพรพัฒน์ ปทุมธานี ตลาดศรีเมือง ราชบุรี

อำเภอ	จำนวนที่สำรวจ			จำนวนผู้ที่มีประวัติเกี่ยวข้องกับตลาด		
	ตลาดนัด	ตลาดสด	รวม	ตลาดรถไฟ ตั้งแต่ 30 ม.ค.-4 ก.พ.64	ตลาดสุชาติ/ตลาดพรพัฒน์ ตั้งแต่ 29 ม.ค.-14 ก.พ.64	ตลาดศรีเมือง จ.ราชบุรี 30 ม.ค.64-ปัจจุบัน
หัวหิน	4	1	5	0	0	0
ปราณบุรี	13	2	15	0	0	0
สามร้อยยอด	22	1	23	0	0	0
กุยบุรี	19	1	20	0	0	0
เมือง	11	3	14	0	0	0
ทับสะแก	8	0	8	0	0	0
บางสะพาน	2	2	4	0	0	6
บางสะพานน้อย	3	1	4	0	0	0
รวม	82	11	93	0	0	6

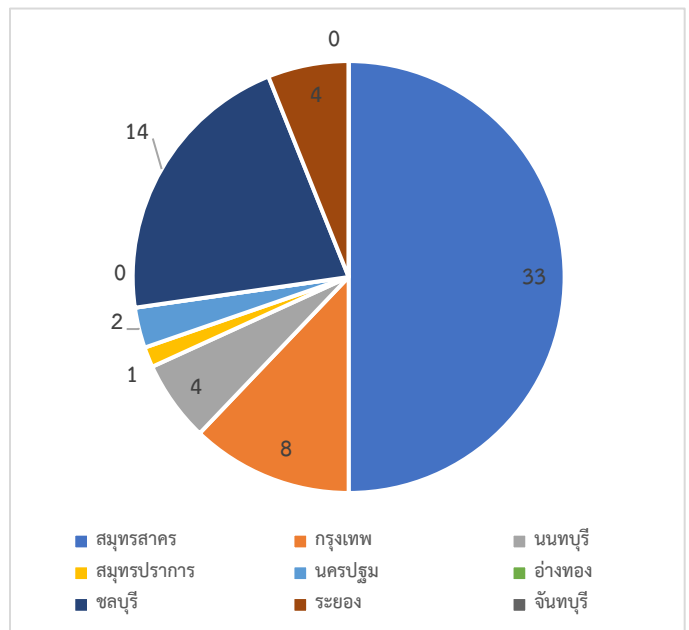
2.4 การค้นหาเชิงรุกกลุ่มเสี่ยง ผู้ต้องขังรายใหม่ เรือนจำจังหวัดประจวบคีรีขันธ์ ตั้งแต่ 16 ธันวาคม 2563 สะสม 377 ราย

วันที่	สัญชาติ		รวมรับใหม่	ตรวจ RT-PCR	ผลตรวจ	
	ไทย	ต่างด้าว			ไม่พบเชื้อ	รอผล
16 ธ.ค 63 – 3 ม.ค 64	15	16	31	31	31	0
5 , 8 ม.ค.64	82	2	84	84	84	0
12 , 15 ม.ค.64	37	3	40	40	40	0
19, 22 ม.ค.64	42	1	43	43	43	0
26, 29 ม.ค.64	37	2	39	39	39	0
2, 5 ก.พ.64	33	2	35	35	35	0
9, 11 ก.พ.64	48	5	53	53	53	0
16, 19 ก.พ.64	23	2	25	25	25	0
23 ก.พ.64	14	2	16	16	16	0
25 ก.พ.64	11	0	11	11	11	0
รวม	342	35	377	377	377	0

หมายเหตุ : ตรวจทุกวันอังคาร และศุกร์ ของทุกสัปดาห์

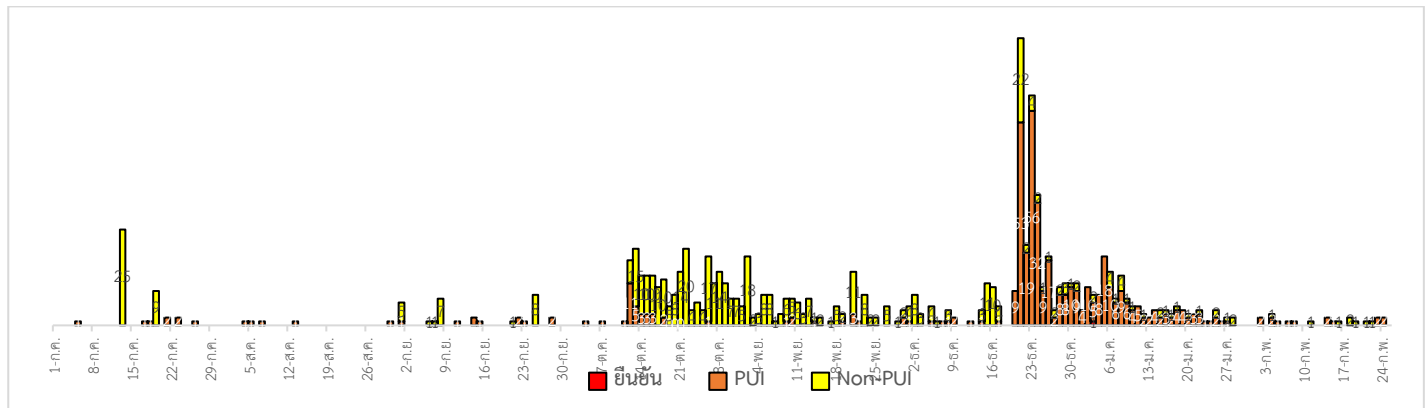
2.5 การค้นหาเชิงรุกกลุ่มเสี่ยง ผู้ที่เดินทางมาจากจังหวัดพื้นที่ระบาดสูงสุด (9 จังหวัดที่มีการระบาดสูงสุด) สะสมตั้งแต่ 6 ม.ค.64

อำเภอ	วันนี้	สะสม	ผลไม่พบเชื้อ	รอผล
หัวหิน	0	1	1	
ปราณบุรี	0	1	1	
สามร้อยยอด	0	2	2	
กุยบุรี	0	0	0	
เมือง	0	15	15	
ทับสะแก	2	15	13	2
บางสะพาน	0	21	21	
บางสะพานน้อย	0	11	11	
รวม	2	66	64	2



3.ผลการเฝ้าระวัง ค้นหาเชิงรับ ผู้ป่วยสงสัย โควิด-19 จังหวัดประจวบคีรีขันธ์

3.1 การตรวจผู้ป่วยเข้าเกณฑ์สอบสวน (PUI) และ ผู้ป่วยยืนยันโรคติดเชื้อไวรัสโคโรนา 2019

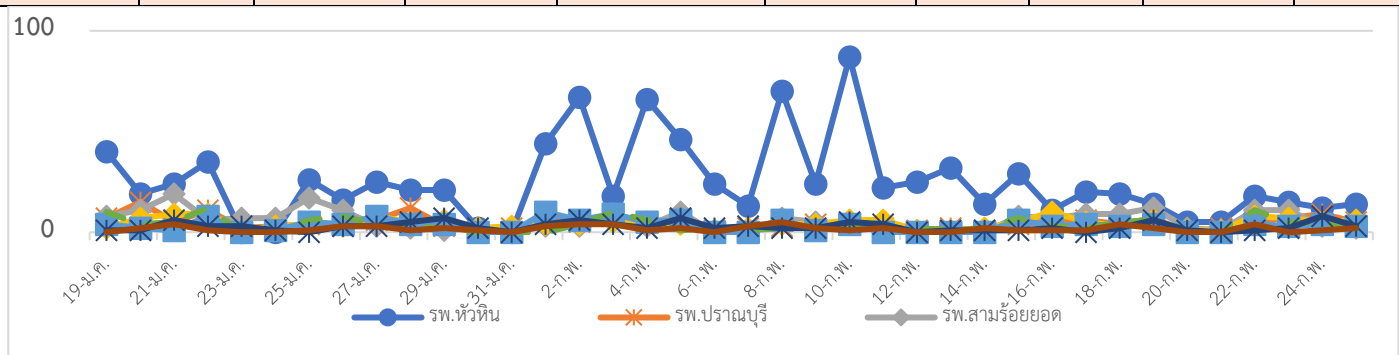


รายละเอียดการรับแจ้งผู้ป่วยเฝ้าระวังรายใหม่ วันที่ 25 กุมภาพันธ์ 2564 PUI จำนวน 0 ราย

อำเภอ	รายละเอียด	ผลตรวจ
-	-	-

จำนวนผู้ป่วยที่มาใช้บริการ ARI Clinic ได้รับการคัดกรอง COVID-19 จ.ประจวบคีรีขันธ์ สสสม 19 ม.ค.64

หน่วยบริการ	ARI Clinic 25 ก.พ.		ARI Clinic สสสมรายสัปดาห์ (22-28 ก.พ.)		จำนวน ARI Clinic สสสม ตั้งแต่ 19 ม.ค.					
	จำนวน ARI/ส่งตรวจ	จำนวนปอดอักเสบ/ส่งตรวจ	จำนวน ARI/ส่งตรวจ	จำนวนปอดอักเสบ/ส่งตรวจ	จำนวน ARI	ส่งตรวจ	พบเชื้อ	จำนวนปอดอักเสบ	ส่งตรวจ	พบเชื้อ
รพ.หัวหิน	14/7	0/0	59/12	0/0	943	24	0	5	5	0
รพ.ปราณบุรี	5/0	1/0	26/0	1/0	180	1	0	6	1	0
รพ.สามร้อยยอด	2/0	0/0	27/0	0/0	215	0	0	0	0	0
รพ.กุยบุรี	6/0	0/0	26/0	0/0	168	0	0	7	1	0
รพ.ประจวบคีรีขันธ์	3/0	0/0	14/1	2/2	122	1	0	7	7	0
รพ.ทับสะแก	3/2	0/0	23/2	0/0	140	2	0	3	3	0
รพ.บางสะพาน	3/0	0/0	14/2	0/0	104	2	0	0	0	0
รพ.บางสะพานน้อย	2/0	0/0	7/0	0/0	63	3	0	1	1	0
รวม	38/9	1/0	196/17	3/2	1,935	33	0	29	18	0



4.การติดตาม แยกกัก กักกัน คุ่มไว้สังเกต ผู้ป่วยเข้าเกณฑ์สอบสวนโรค ผู้สัมผัสเสี่ยงสูงและผู้ที่มีเหตุสงสัยว่าเป็นโควิด-19

4.1 การติดตามผู้ป่วยเข้าเกณฑ์สอบสวนโรคติดเชื้อไวรัสโคโรนา 2019 ผู้สัมผัส และผู้ที่เดินทางมาจากพื้นที่เสี่ยง

อำเภอ	PUI			ผู้สัมผัสเสี่ยงสูง		
	ทั้งหมด	ครบ	กำลังติดตาม	ทั้งหมด	ครบ	กำลังติดตาม
หัวหิน	69	68	1	40	25	15
ปราณบุรี	21	21	0	1	1	0
สามร้อยยอด	21	21	0	9	9	0
กุยบุรี	26	26	0	0	0	0
เมือง	142	141	1	137	137	0
ทับสะแก	33	33	0	1	1	0
บางสะพาน	52	52	0	26	26	0
บางสะพานน้อย	4	4	0	1	1	0
รวม	368	366	2	215	200	15










4.2 การติดตาม HOME QUARANTINE/SELF QUARANTINE ผู้เดินทางจากพื้นที่การระบาดและควบคุมสูงสุด

ใน จ.ประจวบคีรีขันธ์

อำเภอ	จำนวนที่คัดกรอง		อยู่ระหว่าง ติดตาม	ติดตามครบ 14 วัน/จบการ ติดตาม	พบผิดปกติ	ส่งตรวจ	ผลพบเชื้อ
	รายใหม่	สะสม					
หัวหิน	0	44	0	44	0	0	0
ปราณบุรี	4	281	14	267	0	0	0
สามร้อยยอด	0	228	0	228	0	0	0
กุยบุรี	0	21	3	18	0	0	0
เมือง	0	371	1	370	3	3	0
ทับสะแก	0	260	4	256	0	0	0
บางสะพาน	0	361	0	361	0	0	0
บางสะพานน้อย	0	390	4	386	1	1	0
รวม	4	1,956	26	1,930	4	4	0

หมายเหตุ : เริ่ม SELF QUARANTINE ใน 5 จังหวัด (สมุทรสาคร, กรุงเทพมหานคร, สมุทรปราการ, ปทุมธานี, นนทบุรี) ตั้งแต่ 1 กุมภาพันธ์ 2564

สรุปผลการดำเนินงานเฝ้าระวังผู้ป่วยโรคติดเชื้อไวรัสโคโรนา 2019 จังหวัดประจวบคีรีขันธ์ ตั้งแต่ 17 ธ.ค.2563

กลุ่มตรวจ RT-PCR COVID-19	รายใหม่	สะสม	ไม่พบเชื้อ	พบเชื้อ	รอลผล
 กลุ่มเข้าเกณฑ์สอบสวนโรค	0	368	366	2	0
 กลุ่มผู้ป่วยโรคปอดบวม/ARI	7	226	226	0	0
 ผู้สัมผัสใกล้ชิดผู้ป่วยยืนยัน	10	212	212	0	0
 ค้นหาเชิงรุก Active Surveillance	9	1,759	1,756	0	3
 ต่างดาวหลบหนีเข้าเมือง	0	157	157	0	0
 ผู้ขนส่งสินค้าไทย-พม่า	4	258	258	0	0
 ผู้ต้องขังรายใหม่เรือนจำ	11	377	377	0	0
 ผู้เดินทางจากพื้นที่ระบาดสูง	2	66	64	0	2
 คัดกรองก่อนทำหัตถการ	6	594	594	0	0
รวม	49	4,017	4,010	2	5

สรุปผู้ป่วยยืนยันโรคติดเชื้อไวรัสโคโรนา 2019 จังหวัดประจวบคีรีขันธ์

ปี 2563 จำนวนผู้ป่วย 17 ราย รักษาหาย 15 ราย (รายสุดท้ายวันที่ 3 เม.ย.2563) เสียชีวิต 2 ราย

ผู้ป่วยยืนยันพบเชื้อระลอกใหม่ ตั้งแต่ 17 ธ.ค. 63		กำลังรักษา	อาการรุนแรง	รักษาหาย/ออกจาก รพ.	เสียชีวิต
รายใหม่	สะสม				
1	2	1	0	1	0

มาตรการในจังหวัดประจวบคีรีขันธ์

1. ทุกโรงพยาบาล/โรงพยาบาลส่งเสริมสุขภาพตำบล จัดทำป้ายคัดกรองไว้ที่ OPD/ ER ทั้งในเวลาและนอกเวลา
2. ทุกโรงพยาบาลกำหนดเส้นทางเคลื่อนย้ายผู้ป่วยที่เข้าเกณฑ์สอบสวนโรคและข้อมการเคลื่อนย้ายผู้ป่วย
3. กำหนดห้องแยกผู้ป่วย (ห้องพิเศษ) และเตรียม Cohort Ward
4. กำหนดทีมงาน/ ฝึกซ้อมการใส่ชุด PPE และการทำลายเชื้อ
 - ทีมแพทย์รักษา - ทีมพยาบาล
 - ทีมทำความสะอาด - ทีม IC ที่คอยกำกับ
 - ทีม Lab - ทีมสอบสวนโรค
5. จัดเตรียมยา เวชภัณฑ์ และทรัพยากร ให้เหมาะสมและเพียงพอ
6. หากพบผู้ที่เข้าเกณฑ์การสอบสวนโรคให้รักษาไว้ที่ รพ.นั้นๆ
7. ถ้าผู้ป่วย มีอาการหนักขึ้น ให้ส่งต่อตามระบบเดิม โดยต้องรับรักษาภายในจังหวัด ถ้าจะออกนอกจังหวัดจะอยู่ในความรับผิดชอบของ เขตสุขภาพที่ 5/ กระทรวงสาธารณสุข
8. สำนักงานสาธารณสุขจังหวัดประจวบคีรีขันธ์ พัฒนาทีม CDCU การใช้ PPE, การทำลายเชื้อ, การสอบสวน, เก็บตัวอย่าง
9. ประชาสัมพันธ์เชิงรุกและการให้ข้อมูลแก่สาธารณะ
 - ให้ประชาชนมีการสวมใส่หน้ากากอนามัยหรือหน้ากากผ้า ในกรณีเข้าไปที่ที่มีคนจำนวนมาก ได้แก่ ตลาด ห้างสรรพสินค้า โรงภาพยนตร์ โรงพยาบาล รถตู้ รถแท็กซี่ เครื่องบิน เป็นต้น

- การกำจัดน้ำกากอนามัย สำหรับประชาชนให้พับแล้วใช้ยางหรือสายที่คล้องหูน้ำกากผูกมัดให้เรียบร้อย แล้วทิ้งใส่ขวดพลาสติกก่อนทิ้งลงถังขยะ

ทีมตระหนักรู้สถานการณ์สำนักงานสาธารณสุขจังหวัดประจวบคีรีขันธ์