



# ศูนย์ปฏิบัติการภาวะฉุกเฉินด้านการแพทย์และสาธารณสุข สำนักงานสาธารณสุขจังหวัดประจวบคีรีขันธ์ กรณี โรคติดเชื้อไวรัสโคโรนา 2019

สถานการณ์ต่างประเทศ พบผู้ป่วยยืนยัน ใน 219 ประเทศ/

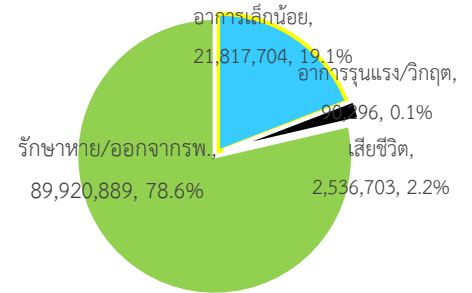
ดินแดน/2 เรือสำราญ ไม่พบประเทศ/ดินแดนที่พบผู้ป่วยใหม่

พบผู้ป่วยทั่วโลก 114,365,592 ราย เสียชีวิต 2,536,703 ราย อัตราป่วยตาย ร้อยละ 2.2

รักษาหาย/ออกจาก รพ. 89,920,889 ราย ร้อยละ 78.6

ผู้ป่วยที่กำลังรักษา อาการเล็กน้อย ร้อยละ 19.1 อาการรุนแรง/วิกฤติ ร้อยละ 0.1

ฉบับที่ 378 EOC ครั้งที่ 200 วันที่ 28 กุมภาพันธ์ 2564 เวลา 09.00 น.



ลำดับประเทศ ที่พบโรคติดเชื้อไวรัสโคโรนา 2019 สูงสุด ดังนี้

ประเทศ/อื่นๆ	รวมป่วย	ป่วยใหม่	รวมเสียชีวิต	%	เสียชีวิตใหม่	รักษาหาย	%	อาการรุนแรง	อัตราป่วย 1M pop	อัตราตาย 1M pop	อัตราตรวจ 1M pop
สหรัฐอเมริกา	29,202,824	64,320	524,669	1.80	1,554	19,632,523	67.2	15,084	87,885	1,579	1,076,515
อินเดีย	11,096,440	17,346	157,087	1.42	117	10,773,275	97.1	8,944	7,989	113	155,108
บราซิล	10,517,232	59,438	254,263	2.42	1,275	9,386,440	89.2	8,318	49,248	1,191	133,923
รัสเซีย	4,234,720	11,534	85,743	2.02	439	3,799,406	89.7	2,300	29,010	587	757,660
สหราชอาณาจักร	4,170,519	7,434	122,705	2.94	290	2,846,208	68.2	1,971	61,222	1,801	1,308,878
ฝรั่งเศส	3,736,016	23,996	86,332	2.31	185	254,868	6.8	3,430	57,153	1,321	793,245
สเปน	3,188,553						83.0	3,021	68,180	1,478	823,053
อิตาลี	2,907,825	18,916	97,507	3.35	280	2,398,352	82.5	2,216	48,140	1,614	660,164
ตุรกี	2,693,164	9,193	28,503	1.06	71	2,565,723	95.3	1,187	31,708	336	389,296
เยอรมนี	2,444,177	7,671	70,589	2.89	168	2,243,200	91.8	2,848	29,111	841	523,458
<b>ประเทศกลุ่ม ASEAN</b>											
อินโดนีเซีย	1,329,074	6,208	35,981	2.71	195	1,136,054	85.5		4,825	131	39,080
ฟิลิปปินส์	574,247	2,921	12,289	2.14	42	524,865	91.4	785	5,195	111	79,186
มาเลเซีย	298,315	2364	1,121	0.38	10	270,166	90.6	190	9,140	34	188,066
พม่า	141,890	15	3,199	2.25	1	131,454	92.6		2,596	59	45,560
สิงคโปร์	59,925	12	29	0.05		59,816	99.8	1	10,190	5	1,239,784
ประเทศไทย	25,881	72	83	0.32		25,022	96.7	1	370	1	17,419
เวียดนาม	2,432	6	35	1.44		1,844	75.8		25	0.4	20,396
กัมพูชา	767	26		0.00		477	62.2		45		27,786
บรูไน	186	1	3	1.61		181	97.3		422	7	228,665
ลาว	45			0.00		42	93.3		6		15,269

ข้อมูล <https://www.worldometers.info/coronavirus/> 06.00 น.

**เขตติดโรคติดต่ออันตราย**

1. สาธารณรัฐอิตาลี 2. สาธารณรัฐอิสลามอิหร่าน  
 3. มาเลเซีย 4. ราชอาณาจักรกัมพูชา 5. สาธารณรัฐประชาธิปไตยประชาชนลาว 6. สาธารณรัฐอินโดนีเซีย 7. สาธารณรัฐแห่งสหภาพพม่า

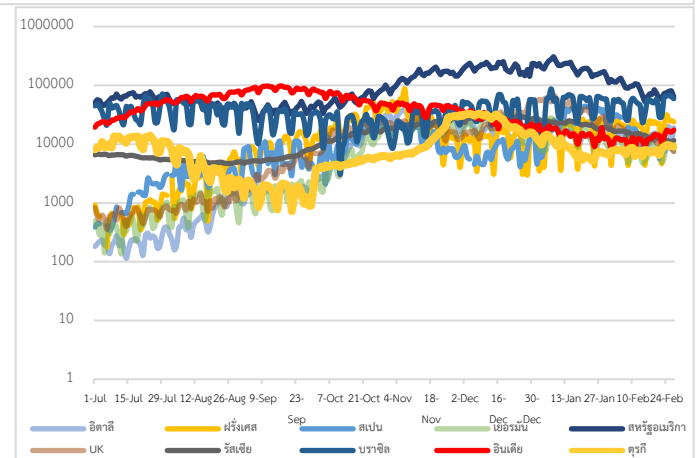
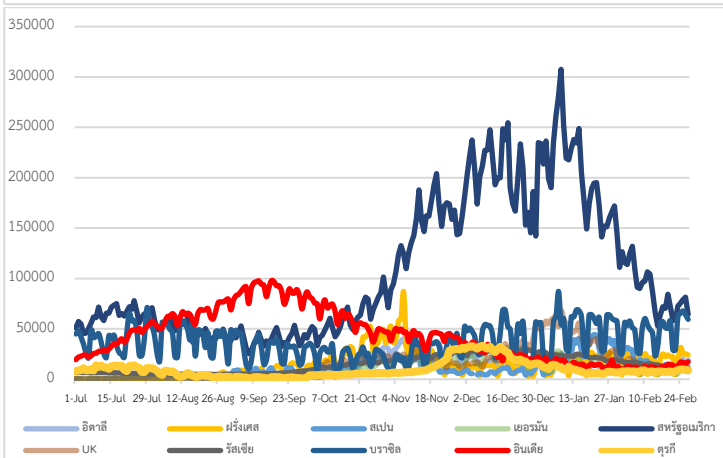
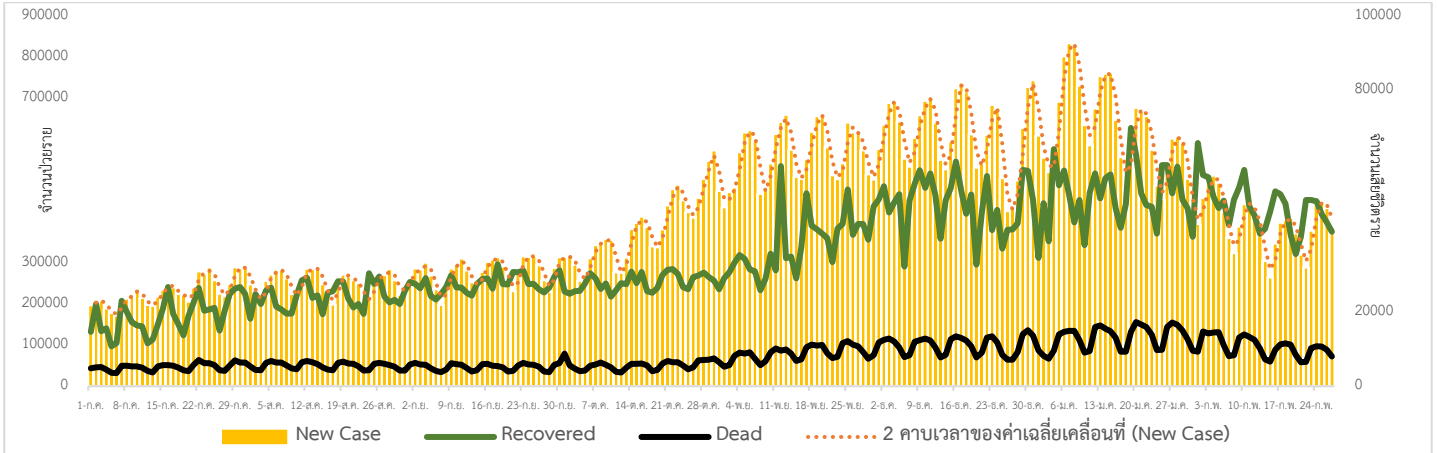
\*เขตติดโรคติดต่ออันตราย ฉบับที่ 3 (ประกาศกระทรวงสาธารณสุข เรื่อง ยกเลิกท้องถิ่นนอกราชอาณาจักรที่เป็นเขตติดโรคติดต่ออันตรายกรณีโรคติดเชื้อไวรัสโคโรนา

2019 หรือโรคโควิด 19 (Coronavirus Disease 2019 (COVID-19)) พ.ศ.2563

ประกาศยกเลิกสาธารณรัฐเกาหลี (Republic of Korea) และสาธารณรัฐประชาชนจีน (People's Republic of China) รวมถึงเขตบริหารพิเศษมาเก๊า (Macao)

และเขตบริหารพิเศษฮ่องกง (Hong Kong) จากการเป็นท้องถิ่นนอกราชอาณาจักรที่เป็นเขตติดโรคติดต่ออันตราย

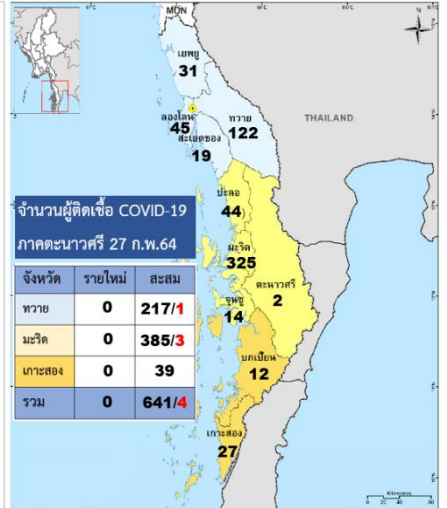
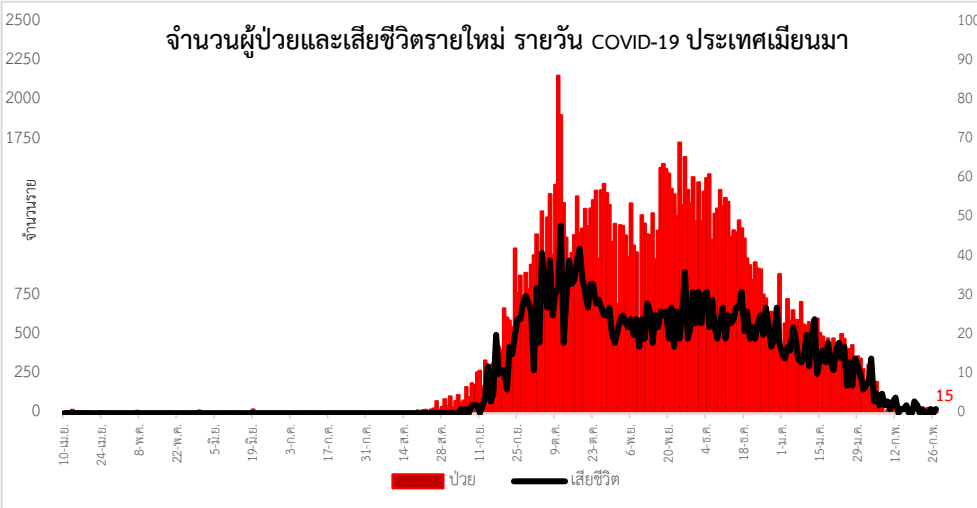
แนวโน้มจำนวนผู้ป่วย ผู้รักษาหาย/ออกจากโรงพยาบาลและผู้เสียชีวิต รายใหม่ โรคติดเชื้อไวรัสโคโรนา 2019 ทั่วโลก



Coronavirus Disease 2019 (COVID-19) Surveillance Dashboard (Myanmar)

Dashboard statistics for Myanmar:

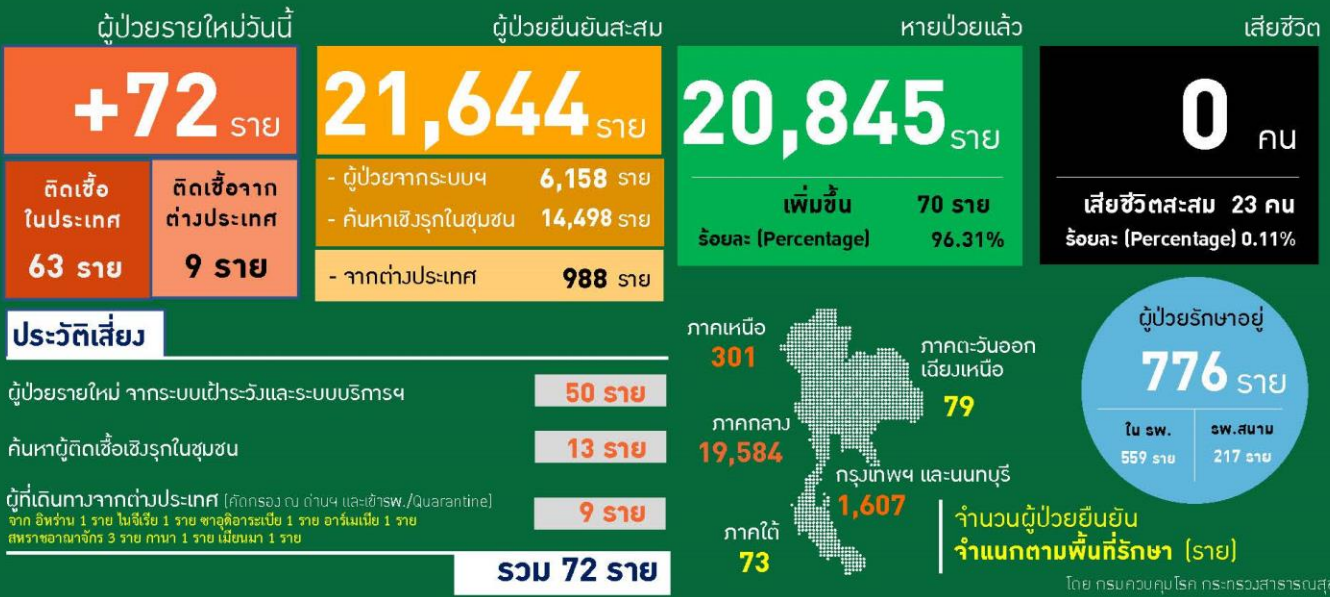
- ตรวจวัดผลรวม: (Total Specimens Tested) **2,489,884**
- ตรวจพบผลรวม: (Total PUI) **15,581**
- พิสูจน์ (Lab Confirmed) **141,890**
- พิสูจน์แล้วที่เสียชีวิต (Death among Lab Confirmed) **3,199**



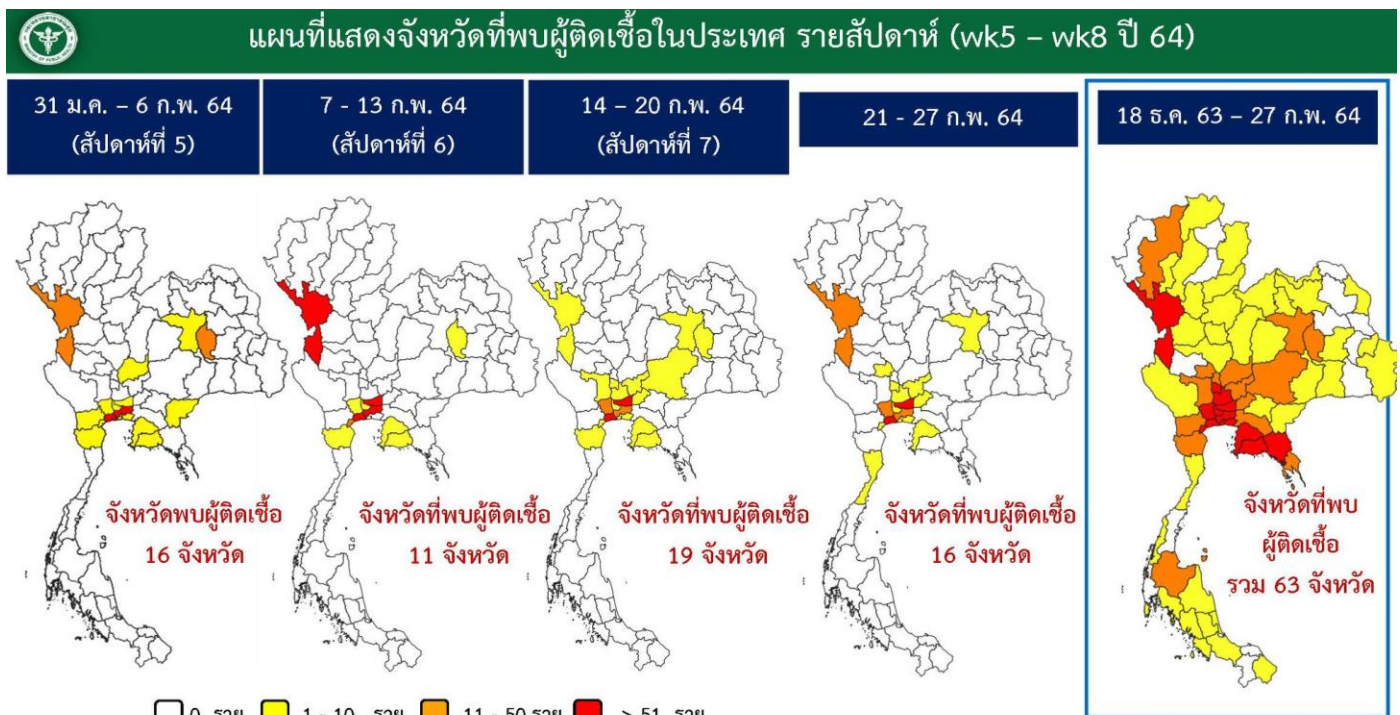


# รายงานสถานการณ์ COVID-19 ในประเทศไทย

## ระลอกใหม่ ประเทศไทย ตั้งแต่วันที่ 15 ธ.ค. 63 – 27 ก.พ. 64



สถานการณ์โรคโควิด 19 ของประเทศไทย มีรายงานผู้ติดเชื้อรายใหม่ 72 ราย จากระบบเฝ้าระวังในโรงพยาบาล 50 ราย ค้นหาเชิงรุกในชุมชน 13 ราย และเดินทางมาจากต่างประเทศ 9 ราย รักษาหายเพิ่มขึ้น 70 ราย ยอดสะสมผู้ติดเชื้อ 25,841 ราย สำหรับผู้ติดเชื้อสะสมระลอกใหม่ตั้งแต่วันที่ 15 ธันวาคม 2563 - 25 กุมภาพันธ์ 2564 มีจำนวน 21,644 ราย หายป่วยสะสม 20,845 ราย คิดเป็นร้อยละ 96.31 ยังอยู่ระหว่างการรักษา 776 ราย เสียชีวิตสะสม 23 ราย วันนี้มีผู้ติดเชื้อรายใหม่ 6 จังหวัด ได้แก่ จ.สมุทรสาคร กทม. ปทุมธานี ตาก นครปฐม และ ออยุธยา



หมายเหตุ: ไม่นับผู้ป่วยที่พบในสถานกักกัน

แหล่งข้อมูลและจัดทำโดย : กรมควบคุมโรค กระทรวงสาธารณสุข ข้อมูล ณ วันที่ 27 ก.พ. 2564 เวลา 06.00 น.

## ผลงานการเฝ้าระวัง คัดกรองและค้นหาผู้ป่วยสงสัยโรคติดเชื้อไวรัสโคโรนา 2019 จังหวัดประจวบคีรีขันธ์

### 1. การคัดกรองวัดอุณหภูมิในผู้ที่เดินทางมาจากพื้นที่ระบาด เส้นทางเข้า-ออก ในจังหวัดประจวบคีรีขันธ์

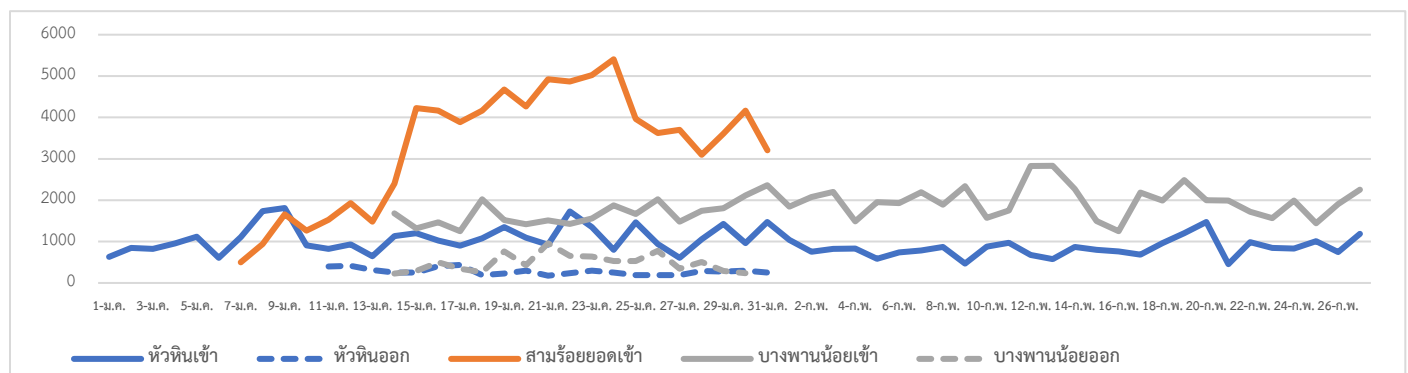
1.1 จุดคัดกรองด่านท่าเรือประจวบคีรีขันธ์ 25 กุมภาพันธ์ 2564 เรือ MV.GOLDEN CYGNUS มาจากท่า HAUGIANG ประเทศเวียดนาม คัดกรองชาวเมียนมา 10 ราย ชาวเวียดนาม 10 ราย ไม่พบผู้มีอาการ สะสมคัดกรองตั้งแต่วันที่ 1 กุมภาพันธ์ 2563 – 25 กุมภาพันธ์ 2564 คัดกรองทั้งหมด 3,344 ราย

- จุดคัดกรองด่านพรมแดนสิงขร อำเภอเมือง 26 กุมภาพันธ์ 2564 คัดกรองผู้ขนส่งสินค้า ชาวไทย จำนวน 65 คน ยานพาหนะ จำนวน 31 คัน ไม่พบผู้มีอาการ สะสมคัดกรองตั้งแต่วันที่ 3 กรกฎาคม 2563 – 26 กุมภาพันธ์ 2564 คัดกรองผู้ขนส่งสินค้า ทั้งหมด 9,472 ราย ยานพาหนะทั้งหมด 6,218 คัน

### 1.2 จุดตรวจควบคุมการแพร่ระบาดของโรคติดเชื้อไวรัสโคโรนา 2019 (โควิด-19) เส้นทางเข้าออกจังหวัดประจวบคีรีขันธ์

จุดตรวจควบคุม	วันนี้	ขา เข้า	ขา ออก	สะสม	ผู้มีอาการ สะสม	ส่งต่อ		นอก จังหวัด
						ในจังหวัด	ตรวจ	
อ.หัวหิน (เปิดด่าน 22 ธ.ค.63)	1,186	1,186	-	65,411	2	1	0	1
อ.สามร้อยยอด (เปิดด่าน 9 ม.ค.64)	-	-	-	78,048	0	0	0	0
อ.บางสะพานน้อย (เปิดด่าน 7 ม.ค.64)	2,257	2,257	-	101,678	0	0	0	0
รวม	3,443	3,443	-	245,137	2	1	-	1

### แนวโน้มการคัดกรองรายวัน จุดตรวจฯ โควิด-19 ด้านตรวจเส้นทางเข้าออก จ.ประจวบคีรีขันธ์



## 2. ผลการเฝ้าระวัง ค้นหา เชิงรุกในกลุ่มเสี่ยงป่วยโรค โควิด-19 ตรวจด้วยวิธี RT-PCR จังหวัดประจวบคีรีขันธ์

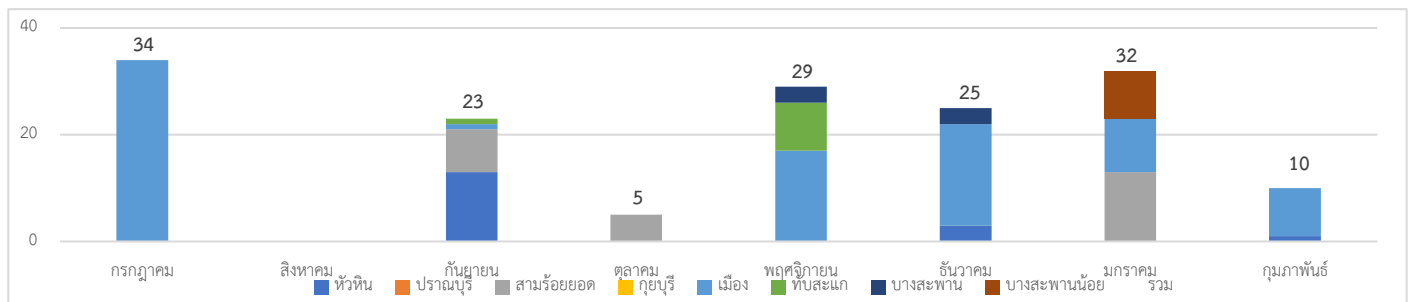
2.1 การสุ่มตรวจชาวเมียนมาที่เดินทางมากับรถขนส่งสินค้าที่เขตรอยต่อไทย-เมียนมา (No man Land) ก่อนถึงช่องทางด่านผ่อนปรนพิเศษด่านสิงขร

วันที่	จำนวนตรวจ RT-PCR (พม่า)		ผลตรวจ
	ผู้ขนส่งสินค้า	ยานพาหนะ	
12 ตุลาคม- 21 ธันวาคม 2563	244/1088	183/592	ไม่พบเชื้อ
24 - 25 ก.พ.64	14/38	12/33	ไม่พบเชื้อ
รวม	258	195	

2.2 การตรวจชาวต่างด้าวที่ถูกจับกุมกรณีหลบหนีเข้าเมือง เร่ร่อน และชาวไทยที่ลักลอบข้ามแดนจากประเทศเมียนมา  
 สะสม ตั้งแต่ 13 กรกฎาคม 2563 - 26 กุมภาพันธ์ 2564 41 เหตุการณ์ จำนวน 158 ราย ไม่พบผู้ติดเชื้อ 158 ราย

เหตุการณ์ล่าสุด เดือน กุมภาพันธ์ 2564	ตรวจ RT-PCR	ผลตรวจ
2 ก.พ.64 กรณีชาวเมียนมา เดินทางผิดกฎหมาย ทางช่องทางธรรมชาติ ม.6 บ้านด่านสิงขร ต.คลองวาฬ อ.เมือง	3	ไม่พบเชื้อ
3 ก.พ.64 กรณีชาวเมียนมา เดินทางผิดกฎหมาย เดินทางจากต.คลองโคน อ.เมือง จ.สมุทรสงคราม โดยรถตู้โดยสารประจำทาง จับได้ที่ด่านตรวจคนเข้าเมือง ม.3 ต.หินเหล็กไฟ อ.หัวหิน	1	ไม่พบเชื้อ
11 ก.พ.64 กรณีชาวเมียนมา หลบหนีเข้าเมืองผิดกฎหมาย เดินทางมาจาก มะริด เข้าทางช่องทางธรรมชาติ ม.6 บ้านด่านสิงขร ต.คลองวาฬ อ.เมือง	1	ไม่พบเชื้อ
16 ก.พ.64 กรณีชาวกัมพูชา เดินทางเข้าเมืองผิดกฎหมาย ทางบ้านหนองหิน-ด่านสิงขร ม.9 ต.คลองวาฬ อ.เมือง	1	ไม่พบเชื้อ
20 ก.พ.64 กรณีชาวกระเหรี่ยง เดินทางเข้าเมืองผิดกฎหมาย ทางช่องทางธรรมชาติ ช่องต้นมะเดื่อ ม.5 บ้านหนองเสือ ต.อ่าวน้อย จำนวน 5 ราย เก็บตัวอย่าง 3 ราย อีก 2 ราย เป็นเด็กเล็ก	3	ไม่พบเชื้อ
26 ก.พ.64 กรณีชาวเมียนมา หลบหนีเข้าเมืองผิดกฎหมาย ทางช่องทางธรรมชาติ ม.5 บ้านหุบผิง ต.ห้วยทราย	1	ไม่พบเชื้อ

แนวโน้มการตรวจชาวต่างด้าวที่ถูกจับกุมกรณีหลบหนีเข้าเมือง จำแนกรายอำเภอ จ.ประจวบคีรีขันธ์



2.3 การตรวจค้นหาเชิงรุกกลุ่มเสี่ยงแรงงานต่างด้าวที่มีความเสี่ยง (Active Surveillance)

2.3.1 ผลการดำเนินการสุ่มตรวจหาเชื้อไวรัสโคโรนา 2019 ในกลุ่มแรงงานที่มีความเสี่ยง 27 กุมภาพันธ์ จำนวน 0 ราย  
 สะสมตั้งแต่ วันที่ 4 กุมภาพันธ์ 2564 จำนวน 643 ราย ไม่พบเชื้อ 643 ราย

อำเภอ	วันที่	สถานที่	จำนวน ตรวจ (ราย)	ผลตรวจ	
				ไม่พบเชื้อ	รอผล
หัวหิน	9 ก.พ.64	พนักงานขับรถขนส่งสาธารณะ (รถตู้, รถทัวร์) ท่ารถหัวหิน	11	11	0
	10 ก.พ.64	พนักงานขับรถขนส่งสาธารณะ ท่ารถหัวหิน	16	16	0
	15 ก.พ.64	แรงงานต่างด้าว สัญชาติเมียนมา บริษัททุ่งคา คอนกรีต ม.9 ต.หินเหล็กไฟ	20	20	0

	17 ก.พ.64	- แร้งงานต่างด้าว สัญชาติเมียนมา บริษัทสุรชัยโพลทรี ฟู้ดส์ ม.12 ต.หินเหล็กไฟ 20 ราย - แร้งงานต่างด้าว สัญชาติเมียนมา บริษัทศิลาสร้าง นคร ม.9 ต.ทับใต้ 5 ราย	25	25	0
	18 ก.พ.64	แร้งงานต่างด้าว สัญชาติเมียนมา บริษัทควอลิตี้ไฟน์ แอปเปิล โปรดักส์ จำกัด	50	50	0
ปราณบุรี	10 ก.พ.64	พนักงานขับรถสาธารณะ ทำรถปราณบุรี	26	26	0
	11 ก.พ.64	พนักงานขับรถสาธารณะ ทำรถปราณบุรี	14	14	0
	24 ก.พ.64	- แร้งงานต่างด้าว สัญชาติเมียนมา บริษัททรัพย์พีชผล จำกัด ม.3 ต.หนองตาแต้ม 10 ราย - แร้งงานต่างด้าว สัญชาติเมียนมา โรงสีหนองตาแต้ม ม.4 ต.หนองตาแต้ม 10 ราย - แร้งงานต่างด้าว สัญชาติเมียนมา บริษัทปราณบุรี โอติอิ จำกัด ม.11 ต.หนองตาแต้ม 50 ราย	70	70	0
	26 ก.พ.64	- แร้งงานต่างด้าว สัญชาติเมียนมา โรงงานมายเอ็นดี เวอร์ 19 ราย - แร้งงานต่างด้าว สัญชาติเมียนมา โรงงานผลไม้ กระจ่างสยาม 1988 20 ราย - แร้งงานต่างด้าว สัญชาติเมียนมา บ้านพักคนงาน บริษัทอิตาเลียนไทย 20 ราย - แร้งงานต่างด้าว สัญชาติเมียนมา แคมป์คนงาน ต. เขาจ้าว 14 ราย	73	73	0
สามร้อยยอด	5 ก.พ.64	แร้งงานต่างด้าว สัญชาติเมียนมา 20 ราย สัญชาติลาว 10 ราย ไร่สับปะรด ม.7 ต.ไร่ใหม่, ม.3 ต.ไร่เก่า และ ม.6 ต.ศาลาล้อย	30	30	0
	8 ก.พ.64	- แร้งงานต่างด้าว สัญชาติกัมพูชา หจก.โชคทองภัทร 10 ราย - แร้งงานต่างด้าว สัญชาติเมียนมา บริษัท ATC ทราฟ ฟิค 9 ราย	19	19	0
กุยบุรี	9 ก.พ.64	แร้งงานต่างด้าว สัญชาติเมียนมา - รง.ผลไม้กระป๋องประจวบม.7 ต.กุยบุรี 4 ราย - รง.สยามฟรุตการ์เดนม.11 ต.หาดขาม 3 ราย - รง.กุยบุรีผลไม้กระป๋อง ม.7 ต.กุยบุรี 17 ราย - รง.มาลีเจริญทรัพย์ผลไม้ ม.7 ต.กุยบุรี 1 ราย	25	25	0
เมือง	4 ก.พ.64	พนักงานขับรถขนส่ง ทำรถตู้ประจวบคีรีขันธ์	27	27	0

	8 ก.พ.64	- พนักงานขับรถขนส่ง ทำรถตู้ประจำบศิริพันธ์ 41 ราย - แร้งงานต่างด้าว สัญชาติเมียนมา สถานประกอบการ ชีวาลกิตติพันธ์ ม.10 ต.อ่าวน้อย 5 ราย - พนักงานขับรถขนส่งปลา ไปจ.สมุทรสาคร แพลลา ม.2 ต.อ่าวน้อย 13 ราย	59	59	0
	10 ก.พ.64	- พนักงานขับรถสาธารณะ ทำรถประจำบศิริพันธ์ 14 ราย - แร้งงานต่างด้าว สัญชาติเมียนมา หจก.จาดุรงค์ รุ่งเรือง ม.4 ต.อ่าวน้อย 5 ราย - แร้งงานต่างด้าว สัญชาติเมียนมา หจก. 44 วิศวกรรม ม.11 ต.อ่าวน้อย 5 ราย	24	24	0
	15 ก.พ.64	- พนักงานขับรถขนส่ง ทำรถตู้ประจำบศิริพันธ์ 8 ราย - แร้งงานต่างด้าว สัญชาติเมียนมา หจก.ป.ภัทรกิจ ก่อสร้าง 2017 ม.6 ต.อ่าวน้อย 5 ราย - แร้งงานต่างด้าว สัญชาติเมียนมา หจก.ป. ภัทรกิจ ก่อสร้าง 2019 ม.6 ต.อ่าวน้อย 5 ราย	18	18	0
	17 ก.พ.64	- แร้งงานต่างด้าว สัญชาติเมียนมา แพลลา สรัลพร จิตรานุรักษ์สกุล 5 ราย - แร้งงานต่างด้าว สัญชาติเมียนมา แพลลา อารีย์ บุญมีโชติ 5 ราย	10	10	0
	22 ก.พ.64	แร้งงานต่างด้าว สัญชาติเมียนมา ฟาร์มสุกร สุรีย์ เขียว สละ ม.8 ต.ห้วยทราย	5	5	0
	24 ก.พ.64	- แร้งงานต่างด้าว สัญชาติเมียนมา โรงไยมะพร้าว อนุรักษ์ จิตต์บำรุงสกุล ม.9 ต.คลองวาฬ 5 ราย - แร้งงานต่างด้าว สัญชาติเมียนมา โรงงานทึบโก้ ม.5 ต.คลองวาฬ 20 ราย - พนักงานขับรถขนส่งห่อหมก ปิ่นเกล้า กรุงเทพมหานคร 2 ราย	27	27	0
	25 ก.พ.64	- พนักงานขับรถขนส่งห่อหมก ปิ่นเกล้า กรุงเทพมหานคร 1 ราย - แร้งงานต่างด้าว สัญชาติเมียนมา หจก.ร้อนทองชัย ม.10 ต.เกาะหลัก 5 ราย	6	6	0
ทับสะแก	13 ก.พ.64	- ช่างมาทำห้อง negative pressure ที่รพ.ทับสะแก เดินทางมาจาก กรุงเทพมหานคร	5	5	0

	24 ก.พ.64	- ช่างมาทำห้อง negative pressure ที่รพ.ทับสะแก บริษัท วีเค แอ็พพลาย จำกัด กรุงเทพมหานคร	3	3	0
	25 ก.พ.64	- ช่างมาทำห้อง negative pressure ที่รพ.ทับสะแก บริษัท วีเค แอ็พพลาย จำกัด กรุงเทพมหานคร	3	3	0
บางสะพาน	9 ก.พ.64	พนักงานขับรถขนส่ง (บางสะพาน-กรุงเทพ)ทำรถทัวร์ บางสะพาน	10	10	0
	10 ก.พ.64	พนักงานขับรถสาธารณะ (บางสะพาน-กรุงเทพ) ทำรถทัวร์บางสะพาน	5	5	0
	23 ก.พ.64	ตรวจแรงงานต่างด้าวในสวนยาง 9 แห่ง	52	52	0
บางสะพานน้อย	23 ก.พ.64	ตรวจแรงงานต่างด้าวในสวนยาง 1 แห่ง	10	10	0
รวม			643	643	0

2.3.2 สรุปผลการสุ่มตรวจหาเชื้อไวรัสโคโรนา 2019 ในกลุ่มแรงงานต่างด้าวที่มีความเสี่ยง สุ่มตั้งแต่วันที่ 20 ธันวาคม 2563

จำนวนโรงงาน/ชุมชน/ตลาด	เดือนกุมภาพันธ์			สะสมตั้งแต่ ธ.ค.63					
	ตรวจ (แห่ง)	ตรวจ(คน)		จำนวน (แห่ง)	ตรวจ (แห่ง)	ร้อยละ	ตรวจ(คน)		รวม
		ไทย	พม่า				ไทย	พม่า	
รง > 200	1	0	50	9	9	100.0	0	424	424
100 - 200	1	0	50	6	6	100.0	0	178	178
20 - 100	18	0	180	36	28	77.78	0	350	350
<b>รวมโรงงาน</b>	<b>20</b>	<b>0</b>	<b>280</b>	<b>51</b>	<b>43</b>	<b>84.31</b>	<b>0</b>	<b>952</b>	<b>952</b>
ประมง แพปลา กุ้ง	4	0	35	18	18	100.0	53	243	296
ไร่ สวน	13	0	96	25	25	100.0	0	235	235
คนขับรถสาธารณะ	4	172	0	4	4	100.0	172	0	172
คนขับรถส่งของตลาด	2	16	0	2	2	100.0	16	0	16
แคมป์คนงานก่อสร้าง	2	0	33	6	6	100.0	0	142	142
อื่นๆ	2	11	0	4	4	100.0	14	5	19
<b>รวม</b>	<b>47</b>	<b>199</b>	<b>444</b>	<b>110</b>	<b>102</b>	<b>92.73</b>	<b>255</b>	<b>1,577</b>	<b>1,832</b>



2.3.3 สรุปผู้ที่ไปค้าขาย ซื้อสินค้า หรือกิจกรรมเกี่ยวข้องกับ ตลาดรถไฟ สมุทรสาคร ตลาดสุชาติ ตลาดพรพัฒน์ ปทุมธานี ตลาดศรีเมือง ราชบุรี

อำเภอ	จำนวนที่สำรวจ			จำนวนผู้ที่มีประวัติเกี่ยวข้องกับตลาด		
	ตลาดนัด	ตลาดสด	รวม	ตลาดรถไฟ ตั้งแต่ 30 ม.ค.-4 ก.พ.64	ตลาดสุชาติ/ตลาดพรพัฒน์ ตั้งแต่ 29 ม.ค.-14 ก.พ.64	ตลาดศรีเมือง จ.ราชบุรี 30 ม.ค.64-ปัจจุบัน
หัวหิน	4	1	5	0	0	0
ปราณบุรี	13	2	15	0	0	0
สามร้อยยอด	22	1	23	0	0	0
กุยบุรี	19	1	20	0	0	0
เมือง	11	3	14	0	0	0
ทับสะแก	8	0	8	0	0	0
บางสะพาน	2	2	4	0	0	6
บางสะพานน้อย	3	1	4	0	0	0
<b>รวม</b>	<b>82</b>	<b>11</b>	<b>93</b>	<b>0</b>	<b>0</b>	<b>6</b>

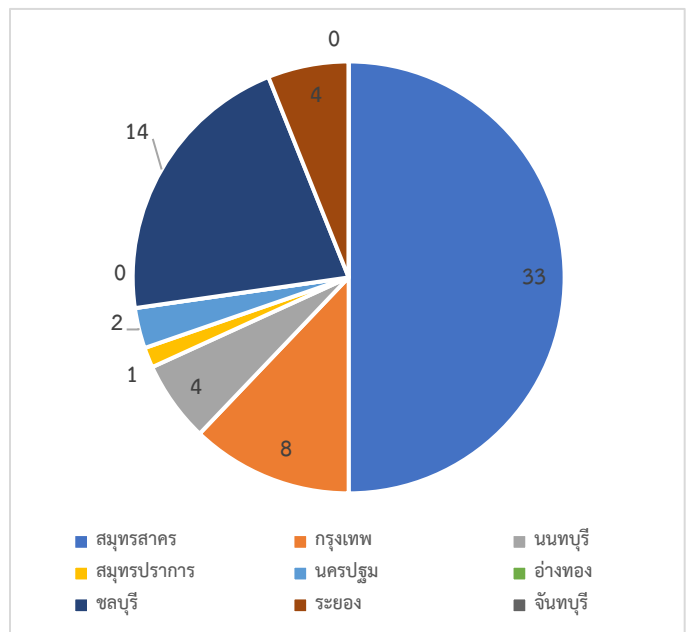
2.4 การค้นหาเชิงรุกกลุ่มเสี่ยง ผู้ต้องขังรายใหม่ เรือนจำจังหวัดประจวบคีรีขันธ์ ตั้งแต่ 16 ธันวาคม 2563 สะสม 377 ราย

วันที่	สัญชาติ		รวมรับใหม่	ตรวจ RT-PCR	ผลตรวจ	
	ไทย	ต่างดาว			ไม่พบเชื้อ	รอผล
16 ธ.ค 63 -3 ม.ค 64	15	16	31	31	31	0
5 , 8 ม.ค.64	82	2	84	84	84	0
12 , 15 ม.ค.64	37	3	40	40	40	0
19, 22 ม.ค.64	42	1	43	43	43	0
26, 29 ม.ค.64	37	2	39	39	39	0
2, 5 ก.พ.64	33	2	35	35	35	0
9, 11 ก.พ.64	48	5	53	53	53	0
16, 19 ก.พ.64	23	2	25	25	25	0
23, 25 ก.พ.64	25	2	27	27	27	0
<b>รวม</b>	<b>342</b>	<b>35</b>	<b>377</b>	<b>377</b>	<b>377</b>	<b>0</b>

หมายเหตุ : ตรวจทุกวันอังคาร และศุกร์ ของทุกสัปดาห์

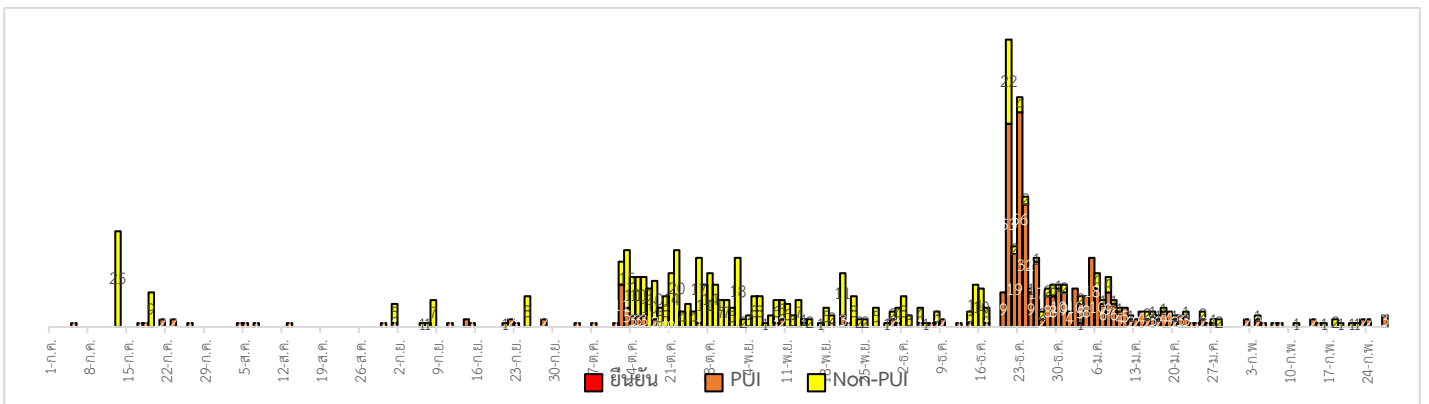
2.5 การค้นหาเชิงรุกกลุ่มเสี่ยง ผู้ที่เดินทางมาจากจังหวัดพื้นที่ระบาดสูงสุด (9 จังหวัดที่มีการระบาดสูงสุด) สะสมตั้งแต่ 6 ม.ค.64

อำเภอ	วันนี้	สะสม	ผลไม่พบเชื้อ	รอลผล
หัวหิน	0	1	1	
ปราณบุรี	0	1	1	
สามร้อยยอด	0	2	2	
กุยบุรี	0	0	0	
เมือง	0	15	15	
ทับสะแก	0	15	13	
บางสะพาน	0	21	21	
บางสะพานน้อย	0	11	11	
<b>รวม</b>	<b>0</b>	<b>66</b>	<b>66</b>	<b>0</b>



3.ผลการเฝ้าระวัง ค้นหาเชิงรับ ผู้ป่วยสงสัย โควิด-19 จังหวัดประจวบคีรีขันธ์

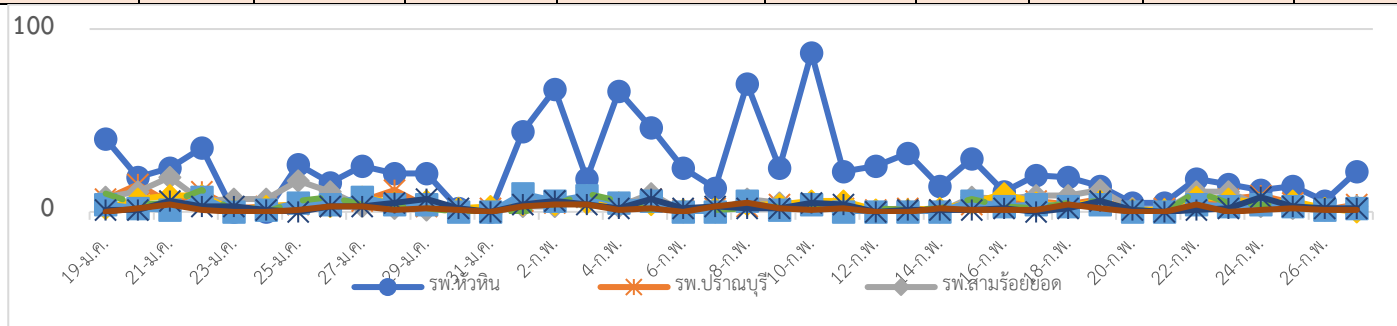
3.1 การตรวจผู้ป่วยเข้าเกณฑ์สอบสวน (PUI) และ ผู้ป่วยยืนยันโรคติดเชื้อไวรัสโคโรนา 2019



รายละเอียดการรับแจ้งผู้ป่วยเฝ้าระวังรายใหม่ วันที่ 27 กุมภาพันธ์ 2564 PUI จำนวน 3 ราย ไม่พบเชื้อ 2 ราย รอลผล 1 ราย

จำนวนผู้ป่วยที่มาใช้บริการ ARI Clinic ได้รับการคัดกรอง COVID-19 จ.ประจวบคีรีขันธ์ สัปดาห์ที่ 19 ม.ค.64

หน่วยบริการ	ARI Clinic 27 ก.พ.		ARI Clinic สัปดาห์สัปดาห์ (22-28 ก.พ.)		จำนวน ARI Clinic สัปดาห์ ตั้งแต่ 19 ม.ค.					
	จำนวน ARI/ส่งตรวจ	จำนวนปอดอักเสบ/ส่งตรวจ	จำนวน ARI/ส่งตรวจ	จำนวนปอดอักเสบ/ส่งตรวจ	จำนวน ARI	ส่งตรวจ	พบเชื้อ	จำนวนปอดอักเสบ	ส่งตรวจ	พบเชื้อ
รพ.หัวหิน	22/0	0/0	87/12	0/0	971	24	0	5	5	0
รพ.ปราณบุรี	4/0	0/0	31/0	1/0	185	1	0	6	1	0
รพ.สามร้อยยอด	3/0	0/0	31/0	0/0	219	0	0	0	0	0
รพ.กุยบุรี	0/0	0/0	28/0	0/0	170	0	0	7	1	0
รพ.ประจวบคีรีขันธ์	2/0	0/0	17/2	2/2	125	1	0	7	7	0
รพ.ทับสะแก	1/0	0/0	25/2	0/0	142	2	0	3	3	0
รพ.บางสะพาน	2/0	0/0	18/2	0/0	108	2	0	0	0	0
รพ.บางสะพานน้อย	1/0	0/0	9/0	0/0	65	3	0	1	1	0
<b>รวม</b>	<b>35/0</b>	<b>0/0</b>	<b>246/18</b>	<b>3/2</b>	<b>1,985</b>	<b>34</b>	<b>0</b>	<b>29</b>	<b>18</b>	<b>0</b>



4.การติดตาม แยกกัก กักกัน คุ่มไว้สังเกต ผู้ป่วยเข้าเกณฑ์สอบสวนโรค ผู้สัมผัสเสี่ยงสูงและผู้ที่มีเหตุสงสัยว่าเป็นโควิด-19

4.1 การติดตามผู้ป่วยเข้าเกณฑ์สอบสวนโรคติดเชื้อไวรัสโคโรนา 2019 ผู้สัมผัส และผู้ที่เดินทางมาจากพื้นที่เสี่ยง

อำเภอ	PUI			ผู้สัมผัสเสี่ยงสูง		
	ทั้งหมด	ครบ	กำลังติดตาม	ทั้งหมด	ครบ	กำลังติดตาม
หัวหิน	72	68	4	42	37	5
ปราณบุรี	21	21	0	1	1	0
สามร้อยยอด	21	21	0	9	9	0
กุยบุรี	26	26	0	0	0	0
เมือง	142	141	1	137	137	0
ทับสะแก	33	33	0	2	1	1
บางสะพาน	52	52	0	26	26	0
บางสะพานน้อย	4	4	0	1	1	0
<b>รวม</b>	<b>371</b>	<b>366</b>	<b>5</b>	<b>218</b>	<b>212</b>	<b>6</b>










#### 4.2 การติดตาม HOME QUARANTINE/SELF QUARANTINE ผู้เดินทางจากพื้นที่การระบาดและควบคุมสูงสุด

ใน จ.ประจวบคีรีขันธ์

อำเภอ	จำนวนที่คัดกรอง		อยู่ระหว่างติดตาม	ติดตามครบ 14 วัน/จบการติดตาม	พบผิดปกติ	ส่งตรวจ	ผลพบเชื้อ
	รายใหม่	สะสม					
หัวหิน	0	44	0	44	0	0	0
ปราณบุรี	0	283	6	277	0	0	0
สามร้อยยอด	0	228	0	228	0	0	0
กุยบุรี	0	21	3	18	0	0	0
เมือง	0	371	1	370	3	3	0
ทับสะแก	2	262	6	256	0	0	0
บางสะพาน	0	361	0	361	0	0	0
บางสะพานน้อย	0	390	4	386	1	1	0
<b>รวม</b>	<b>2</b>	<b>1,960</b>	<b>20</b>	<b>1,940</b>	<b>4</b>	<b>4</b>	<b>0</b>

หมายเหตุ : เริ่ม SELF QUARANTINE ใน 5 จังหวัด (สมุทรสาคร, กรุงเทพมหานคร, สมุทรปราการ, ปทุมธานี, นนทบุรี) ตั้งแต่ 1 กุมภาพันธ์ 2564

สรุปผลการดำเนินงานเฝ้าระวังผู้ป่วยโรคติดเชื้อไวรัสโคโรนา 2019 จังหวัดประจวบคีรีขันธ์ ตั้งแต่ 17 ธ.ค.2563

กลุ่มตรวจ RT-PCR COVID-19	รายใหม่	สะสม	ไม่พบเชื้อ	พบเชื้อ	รอดผล
 กลุ่มเข้าเกณฑ์สอบสวนโรค	3	371	368	2	1
 กลุ่มผู้ป่วยโรคปอดบวม/ARI	0	226	226	0	0
 ผู้สัมผัสใกล้ชิดผู้ป่วยยืนยัน	1	215	215	0	0
 ค้นหาเชิงรุก Active Surveillance	0	1,832	1,832	0	0
 ต่างด้าวหลบหนีเข้าเมือง	0	158	158	0	0
 ผู้ขนส่งสินค้าไทย-พม่า	0	258	258	0	0
 ผู้ต้องขังรายใหม่เรือนจำ	0	377	377	0	0
 ผู้เดินทางจากพื้นที่ระบาดสูง	0	66	66	0	0
 คัดกรองก่อนทำหัตถการ	0	597	597	0	0
<b>รวม</b>	<b>4</b>	<b>4,100</b>	<b>4,097</b>	<b>2</b>	<b>1</b>

สรุปผู้ป่วยยืนยันโรคติดเชื้อไวรัสโคโรนา 2019 จังหวัดประจวบคีรีขันธ์

ปี 2563 จำนวนผู้ป่วย 17 ราย รักษาหาย 15 ราย (รายสุดท้ายวันที่ 3 เม.ย.2563) เสียชีวิต 2 ราย

ผู้ป่วยยืนยันพบเชื้อระลอกใหม่ ตั้งแต่ 17 ธ.ค. 63		กำลังรักษา	อาการรุนแรง	รักษาหาย/ออกจาก รพ.	เสียชีวิต
รายใหม่	สะสม				
0	2	1	0	1	0

## มาตรการในจังหวัดประจวบคีรีขันธ์

1. ทุกโรงพยาบาล/โรงพยาบาลส่งเสริมสุขภาพตำบล จัดทำป้ายคัดกรองไว้ที่ OPD/ ER ทั้งในเวลาและนอกเวลา
2. ทุกโรงพยาบาลกำหนดเส้นทางเคลื่อนย้ายผู้ป่วยที่เข้าเกณฑ์สอบสวนโรคและซ้อมการเคลื่อนย้ายผู้ป่วย
3. กำหนดห้องแยกผู้ป่วย (ห้องพิเศษ) และเตรียม Cohort Ward
4. กำหนดทีมงาน/ ฝึกซ้อมการใส่ชุด PPE และการทำลายเชื้อ
  - ทีมแพทย์รักษา           - ทีมพยาบาล
  - ทีมทำความสะอาด       - ทีม IC ที่คอยกำกับ
  - ทีม Lab                     - ทีมสอบสวนโรค
5. จัดเตรียมยา เวชภัณฑ์ และทรัพยากร ให้เหมาะสมและเพียงพอ
6. หากพบผู้ที่เข้าเกณฑ์การสอบสวนโรคให้รักษาไว้ที่ รพ.นั้นๆ
7. ถ้าผู้ป่วย มีอาการหนักขึ้น ให้ส่งต่อตามระบบเดิม โดยต้องรับรักษาภายในจังหวัด ถ้าจะออกนอกจังหวัดจะอยู่ในความรับผิดชอบของ เขตสุขภาพที่ 5/ กระทรวงสาธารณสุข
8. สำนักงานสาธารณสุขจังหวัดประจวบคีรีขันธ์ พัฒนาทีม CDCU การใช้ PPE, การทำลายเชื้อ, การสอบสวน, เก็บตัวอย่าง
9. ประชาสัมพันธ์เชิงรุกและการให้ข้อมูลแก่สาธารณะ
  - ให้ประชาชนมีการสวมใส่หน้ากากอนามัยหรือหน้ากากผ้า ในกรณีเข้าไปที่ที่มีคนจำนวนมาก ได้แก่ ตลาด ห้างสรรพสินค้า โรงภาพยนตร์ โรงพยาบาล รถตู้ รถแท็กซี่ เครื่องบิน เป็นต้น
  - การกำจัดหน้ากากอนามัย สำหรับประชาชนให้พับแล้วใช้ยางหรือสายที่คล้องหูหน้ากากผูกมัดให้เรียบร้อย แล้วทิ้งใส่ขวดพลาสติกก่อนทิ้งลงถังขยะ

ทีมตระหนักผู้สถานการณ์สำนักงานสาธารณสุขจังหวัดประจวบคีรีขันธ์