



# ศูนย์ปฏิบัติการภาวะฉุกเฉินด้านการแพทย์และสาธารณสุข สำนักงานสาธารณสุขจังหวัดประจวบคีรีขันธ์ กรณี โรคติดเชื้อไวรัสโคโรนา 2019

ฉบับที่ 379 EOC ครั้งที่ 201 วันที่ 1 มีนาคม 2564 เวลา 09.00 น.

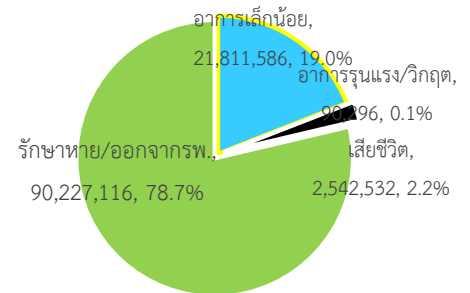
สถานการณ์ต่างประเทศ พบผู้ป่วยยืนยัน ใน 219 ประเทศ/

ดินแดน/2 เรือสำราญ ไม่พบประเทศ/ดินแดนพบใหม่

พบผู้ป่วยทั่วโลก 114,671,530 ราย เสียชีวิต 2,542,532 ราย อัตราป่วยตาย ร้อยละ 2.2

รักษาหาย/ออกจาก รพ. 90,227,116 ราย ร้อยละ 78.7

ผู้ป่วยที่กำลังรักษา อาการเล็กน้อย ร้อยละ 19.0 อาการรุนแรง/วิกฤติ ร้อยละ 0.1



ลำดับประเทศ ที่พบโรคติดเชื้อไวรัสโคโรนา 2019 สูงสุด ดังนี้

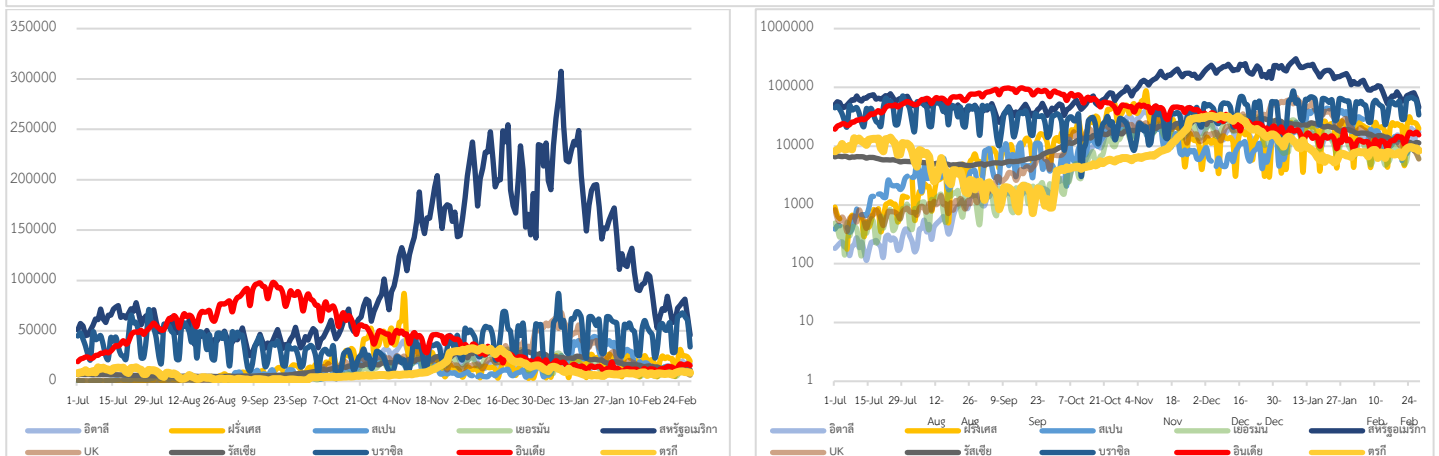
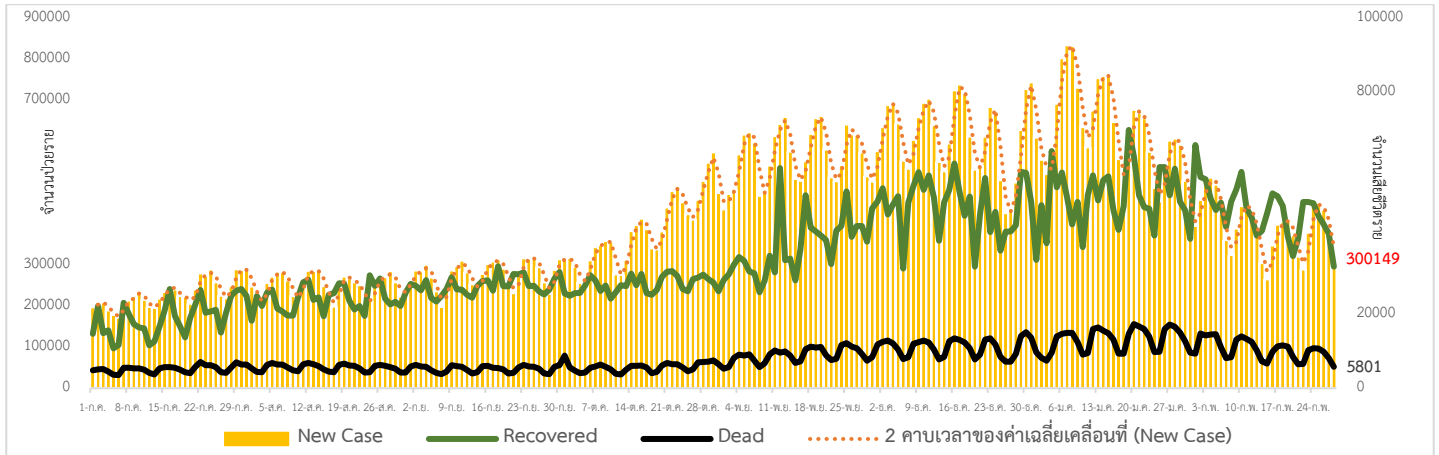
ประเทศ/อื่นๆ	รวมป่วย	ป่วยใหม่	รวมเสียชีวิต	%	เสียชีวิตใหม่	รักษาหาย	%	อาการรุนแรง	อัตราป่วย 1M pop	อัตราตาย 1M pop	อัตราตรวจ 1M pop
สหรัฐอเมริกา	29,253,046	47,281	525,757	1.80	1,264	19,692,927	67.3	14,786	88,035	1,582	1,080,449
อินเดีย	11,112,056	15,616	157,195	1.41	108	10,784,568	97.1	8,944	8,000	113	155,677
บราซิล	10,551,259	34,027	255,018	2.42	755	9,411,033	89.2	8,318	49,407	1,194	133,920
รัสเซีย	4,246,079	11,359	86,122	2.03	379	3,811,797	89.8	2,300	29,088	590	760,399
สหราชอาณาจักร	4,176,554	6,035	122,849	2.94	144	2,905,317	69.6	1,971	61,310	1,803	1,308,859
ฝรั่งเศส	3,755,968	19,952	86,454	2.30	122	254,868	6.8	3,430	57,458	1,323	793,240
สเปน	3,188,553		69,142	2.17		2,647,446	83.0	3,021	68,180	1,478	823,052
อิตาลี	2,925,265	17,455	97,699	3.34	192	2,405,199	82.2	2,231	48,429	1,617	664,422
ตุรกี	2,701,588	8,424	28,569	1.06	66	2,572,234	95.2	1,191	31,806	336	390,575
เยอรมนี	2,450,294	6,117	70,687	2.88	98	2,248,400	91.8	2,848	29,183	842	523,454
<b>ประเทศกลุ่ม ASEAN</b>											
อินโดนีเซีย	1,334,634	5,560	36,166	2.71	185	1,142,703	85.6		4,846	131	39,208
ฟิลิปปินส์	576,352	2,113	12,318	2.14	29	534,271	92.7	785	5,214	111	79,472
มาเลเซีย	300,752	2,437	1,130	0.38	9	273,417	90.9	202	9,214	35	191,010
พม่า	141,896	6	3,199	2.25		131,480	92.7		2,596	59	45,580
สิงคโปร์	59,936	11	29	0.05		59,823	99.8	1	10,192	5	1,239,758
ประเทศไทย	25,951	70	83	0.32		25,128	96.8	1	371	1	17,419
เวียดนาม	2,448	16	35	1.43		1,876	76.6		25	0.4	20,395
กัมพูชา	805	38		0.00		477	59.3		48		28,738
บรูไน	186		3	1.61		181	97.3		422	7	228,659
ลาว	45			0.00		42	93.3		6		15,268

**เขตติดโรคติดต่ออันตราย**

1. สาธารณรัฐอิตาลี 2. สาธารณรัฐอิสลามอิหร่าน  
 3. มาเลเซีย 4. ราชอาณาจักรกัมพูชา 5. สาธารณรัฐประชาธิปไตยประชาชนลาว 6. สาธารณรัฐอินโดนีเซีย 7. สาธารณรัฐแห่งสหภาพพม่า

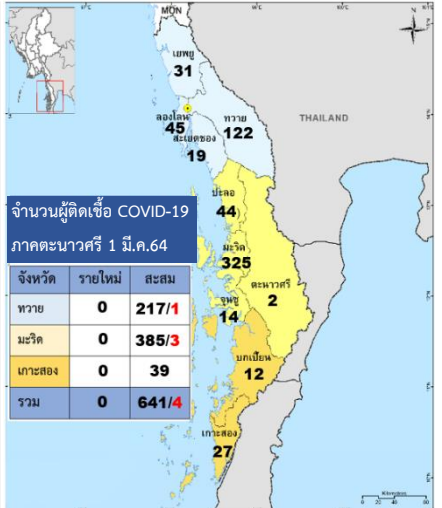
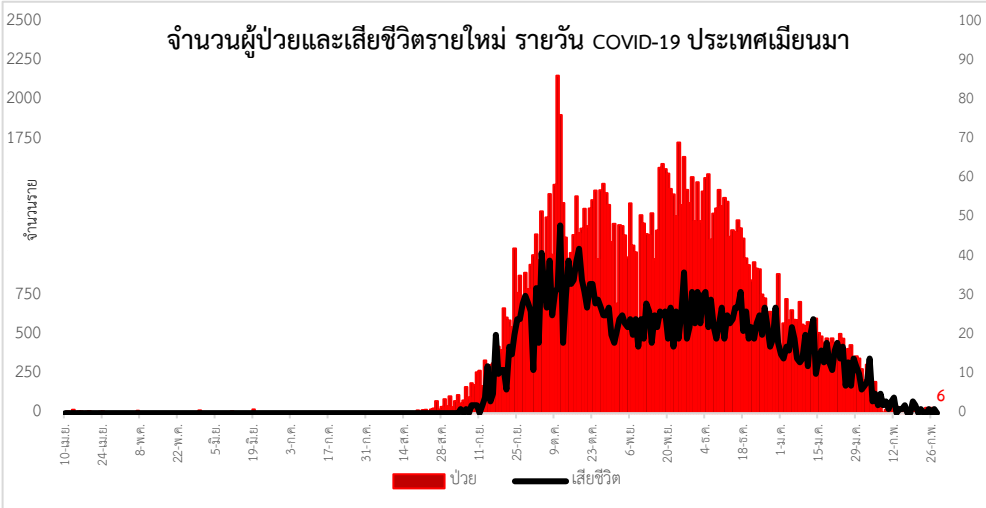
\*เขตติดโรคติดต่ออันตราย ฉบับที่ 3 (ประกาศกระทรวงสาธารณสุข เรื่อง ยกเลิกท้องถิ่นนอกราชอาณาจักรที่เป็นเขตติดโรคติดต่ออันตรายกรณีโรคติดเชื้อไวรัสโคโรนา 2019 หรือโรคโควิด 19 (Coronavirus Disease 2019 (COVID-19)) พ.ศ.2563  
 ประกาศยกเลิกสาธารณรัฐเกาหลี (Republic of Korea) และสาธารณรัฐประชาชนจีน (People's Republic of China) รวมถึงเขตบริหารพิเศษมาเก๊า (Macao) และเขตบริหารพิเศษฮ่องกง (Hong Kong) จากการเป็นท้องถิ่นนอกราชอาณาจักรที่เป็นเขตติดโรคติดต่ออันตราย

แนวโน้มจำนวนผู้ป่วย ผู้รักษาหาย/ออกจากโรงพยาบาลและผู้เสียชีวิต รายใหม่ โรคติดเชื้อไวรัสโคโรนา 2019 ทั่วโลก



Coronavirus Disease 2019 (COVID-19) Surveillance Dashboard (Myanmar)

จำนวนตัวอย่างที่ตรวจ (Total Specimens Tested)	จำนวนผู้ป่วย (Total PUI)	ผู้ตรวจพบ (Lab Confirmed)	ผู้เสียชีวิต (Death among Lab Confirmed)
2,490,989	15,581	141,896	3,199



## ประเด็นข่าวที่น่าสนใจ 28 กุมภาพันธ์ 2564

**สาธารณรัฐฟิลิปปินส์** ประกาศให้กรุงมะนิลาอยู่ภายใต้มาตรการคุมเข้มต่ออีก 1 เดือนหรือจนกว่าการระดม ฉีดวัคซีนจะเริ่มขึ้น นอกจากนี้ ทางใต้ของประเทศและเมืองบาเกียว ทางเหนือของประเทศ ก็จะใช้มาตรการคุมเข้มต่อไป โดยจำกัดเวลาทำการของธุรกิจต่าง ๆ และบริการขนส่งสาธารณะ เนื่องจากพบผู้ติดเชื้อรายใหม่ 2,651 ราย ซึ่งเป็น ตัวเลขรายวันที่สูงที่สุดในรอบมากกว่า 4 เดือน

**สหพันธ์สาธารณรัฐบราซิล** ในหลายเมืองและรัฐบังคับใช้มาตรการเข้มงวดรอบใหม่ เพื่อพยายาม ควบคุมการแพร่ระบาดของโรคโควิด-19 ที่ทำให้มีผู้ป่วยล้นโรงพยาบาล โดยรัฐเซาเปาลู ซึ่งมีประชากร 40 ล้านคน ได้สั่งให้สถานบันเทิงและร้านอาหารปิดให้บริการเวลา 20.00 น. และอีกหลายเมืองก็ประกาศห้ามประชาชนออกนอก เคหะสถานหรือเคอร์ฟิว

**ประเทศนิวซีแลนด์** ประกาศล็อกดาวน์เมืองโอ๊คแลนด์ เป็นเวลา 7 วัน เริ่มตั้งแต่วันที่ 28 ก.พ. 2564 โดยมาตรการส่วนใหญ่แทบไม่ต่างจากล็อกดาวน์ เมื่อช่วงเดือน ส.ค. 2563 หลังมีการยืนยันผู้ป่วยติดเชื้อภายในประเทศ คนล่าสุดซึ่งอยู่ระหว่างตรวจสอบว่า เป็นการติดเชื้อไวรัสโคโรนาสายพันธุ์ใหม่ ชนิดกลายพันธุ์จากสหราชอาณาจักร หรือไม่

**สาธารณรัฐอิสลามอิหร่าน** พบพยาบาลติดเชื้อโรคโควิด-19 มากกว่า 62,000 คน และเสียชีวิตอีก ประมาณ 100 คน นับตั้งแต่เกิดการแพร่ระบาดโรคโควิด-19 ในประเทศ ทั้งนี้ อิหร่านพบผู้ติดเชื้อโควิด-19 รายใหม่เกือบ 8,000 คน และมีผู้เสียชีวิตเพิ่มอีก 81 คน ในรอบ 24 ชั่วโมงที่ผ่านมา ส่งผลให้ยอดผู้เสียชีวิตแล้วประมาณ 60,000 คน และมียอดผู้ติดเชื้อสะสมมากกว่า 1,623,000 คน มากที่สุดในภูมิภาคตะวันออกกลาง

**กรมควบคุมโรค** อธิบดีกรมควบคุมโรคกล่าวว่า วันนี้เป็นวันแรกที่ประเทศไทยเริ่มต้นฉีดวัคซีนโควิด 19 ซึ่งเป็นวัคซีนชนิดเชื้อตายของบริษัทซิโนแวค ซึ่งต้องฉีด 2 ครั้ง ห่างกัน 2-4 สัปดาห์โดยในวันนี้ ได้ดำเนินการฉีด ให้กับกลุ่มเป้าหมายจำนวน 254 คน ถือเป็นทดสอบระบบการจัดบริการ โดยพลเอกประยุทธ์จันทร์โอชา นายกรัฐมนตรีได้มาเปิดกิจกรรมและตรวจเยี่ยมการจัดบริการที่สถาบันบำราศนราดูร ซึ่งข้อมูลการฉีดวัคซีนวันนี้ ณ เวลา 12.00 น. ได้มีการฉีดวัคซีนที่สถาบันบำราศนราดูร 95 คน และที่โรงพยาบาลสมุทรสาคร 159 คน ยังไม่มี รายงานพบผลข้างเคียงรุนแรง ซึ่งขณะนี้วัคซีนส่งถึงโรงพยาบาลแล้ว 11 จังหวัด รวม 110,000 โดส

**ศูนย์แถลงข่าวโรคติดเชื้อไวรัสโคโรนา 2019 กระทรวงสาธารณสุข** จ.นนทบุรี ศ.พญ.กุลกัญญา โชคไพบูลย์กิจ แพทย์ผู้เชี่ยวชาญโรคติดเชื้อ คณะแพทยศาสตร์ศิริราชพยาบาล มหาวิทยาลัยมหิดล แถลงข่าวความปลอดภัยของวัคซีนโควิด 19 ว่าขณะนี้ประเทศไทยมีวัคซีนโควิด 19 เข้ามา 2 ชนิด ได้แก่ วัคซีนเชื้อตายของซิโนแวค และวัคซีนไวรัสเวกเตอร์ของแอสตราเซนเนกา ซึ่งทั้ง 2 ตัวมีความปลอดภัยสูง ผู้ที่มีโรคประจำตัวสามารถฉีดวัคซีนได้ แต่ถ้ายังคงควบคุมโรคประจำตัวได้ไม่คงที่ให้ปรึกษาแพทย์ประจำตัวก่อนฉีด ผู้สูงอายุมากกว่า 60 ปี ก็มีความปลอดภัย เพียงแต่การศึกษาของซิโนแวคในคนอายุ 60 ปีขึ้นไปมีน้อย ต้องรอข้อมูลเพิ่มเติม และในช่วงต้นวัคซีนยังมีจำกัด จึงขอให้ใช้วัคซีนตามหลักเกณฑ์ที่กำหนด คือ ต่ำกว่า 60 ปีใช้ของซิโนแวค และมากกว่า 60 ปีให้ใช้ของแอสตราเซนเนกา วัคซีนทั้ง 2 ชนิดยังมีประสิทธิภาพป้องกันเกิดโรคแบบรุนแรงได้ 100 เปอร์เซ็นต์ อย่างไรก็ตาม หลายคนหวังว่าฉีดวัคซีนแล้วจะเลิกใส่หน้ากาก ขอย้ำว่าวัคซีนช่วยให้ป้องกันป่วยด้วยโรคโควิด 19 อย่างรุนแรงได้ดีมาก แต่ยังคงอาจป่วยเล็กน้อยได้ถ้าได้รับเชื้อ และป้องกันการแพร่เชื้อได้อย่างน้อย 50 เปอร์เซ็นต์ จึงยังมีโอกาสที่เชื้อจะยังคงมีการระบาดได้อยู่ การจะกลับมาใช้ชีวิตปกติเหมือนเดิมได้ต้องรอให้มีการฉีดวัคซีนมากกว่า 70 เปอร์เซ็นต์ของประชากรเสียก่อน ส่วนตอนนี้แม้ฉีดวัคซีนแล้วก็ยังต้องสวมหน้ากาก ล้างมือ เว้นระยะห่าง

สำหรับทั่วโลกมีรายงานการฉีดวัคซีนโควิดแล้ว 236 ล้านโดส ประเทศไทยไม่ได้ฉีดเข้าและเร็วเกินไป ทำให้เห็นความปลอดภัย และประสิทธิภาพ ในหลายประเทศที่ฉีดวัคซีนแล้วเห็นผลว่ามีอัตราการติดเชื้อ การนอนรักษาในโรงพยาบาล และการเสียชีวิต ลดลง ส่วนอาการข้างเคียงรุนแรงหรืออาการแพ้มีโอกาสดังขึ้นน้อยกว่า 1 ในล้านโดส เพราะวัคซีนของแอสตราเซนเนกาและ ซิโนแวคมีอัตราการแพ้รุนแรงต่ำมาก ต่ำกว่าชนิด mRNA 5-10 เท่า ซึ่งปัจจุบันยังไม่มีผู้ใดเสียชีวิตจากวัคซีน เนื่องจากฉีดใน สถานที่ที่มีบุคลากรทางการแพทย์ และมีการเฝ้าระวังสังเกตอาการ หากมีอาการแพ้ก็ดูแลได้ทันท่วงที ส่วนอาการที่พบบ่อยหลัง ฉีดวัคซีนในช่วง 24 ชั่วโมงแรก คือ ปวดเมื่อยบริเวณที่ฉีด ครั่นเนื้อครั่นตัว คล้ายเป็นไข้ แต่เป็นอาการที่เกิดขึ้นได้กับทุกวัคซีน

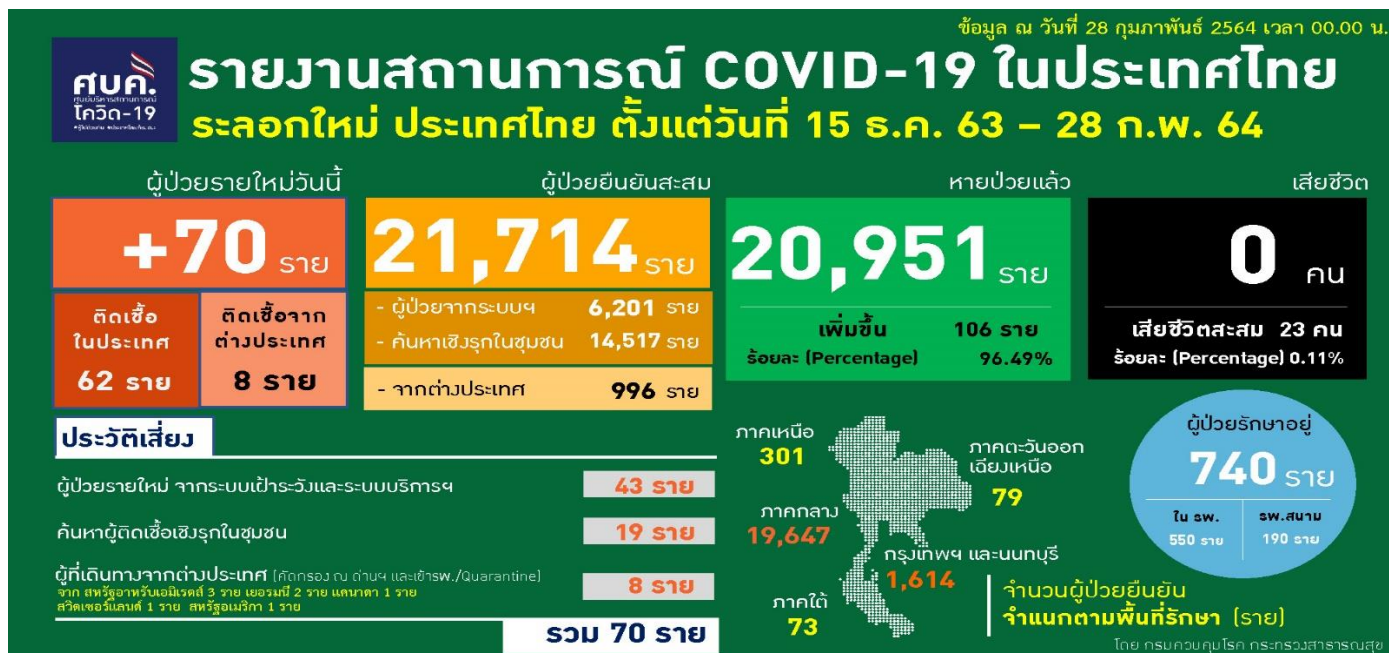
**จังหวัดสมุทรสาคร** สำนักงานเขตพื้นที่การศึกษาประถมศึกษาสมุทรสาคร แจ้งผู้บริหารโรงเรียนทุกโรงเรียน ในสังกัด ปิด สถานศึกษาต่อ และจัดการเรียนการสอนด้วยระบบทางไกล ทางออนไลน์ หรือ ช่องทางอื่น ๆ ที่ได้ วางแผนไว้ จนกว่าจะมีคำสั่ง เปลี่ยนแปลง เนื่องจากจังหวัดยังเป็นพื้นที่ควบคุมสูงสุดและเข้มงวด (สีแดง)

**จังหวัดประจวบคีรีขันธ์** เห็นควรให้ปิดสถานที่เล่นพนันทุกประเภทที่ได้รับใบอนุญาตต่อไปจนกว่าจะมี คำสั่งเปลี่ยนแปลง ส่วน สถานบริการ สถานบันเทิงสามารถเปิดบริการได้ตามปกติในเวลาที่ถูกกฎหมายกำหนดและต้องมี มาตรการด้านสาธารณสุข ขณะที่ จุดคัดกรองโควิด-19 ทั้ง 4 จุดบนเส้นทางสายหลักจะมีการยกเลิก แต่ยังคงมีการตั้งจุดตรวจสกัดกั้นคนต่างด้าวลักลอบเข้าเมือง 26 จุดในพื้นที่ตำบลชายแดน สำหรับการจัดประชุมสัมมนาหรือจัดเลี้ยง หากมีจำนวนไม่เกิน 300 คน สามารถจัดได้ แต่หากมี ผู้เข้าร่วมเกิน 300 คน จะต้องแจ้งให้ศูนย์ปฏิบัติการอำเภอรอบ

**จังหวัดสมุทรสาคร** กำหนดฉีดวัคซีนซิโนแวคให้กลุ่มเป้าหมายวันนี้จำนวน 159 คน ตั้งเป้าฉีดวันละ 500 โดส ใน 3 โรงพยาบาล ก่อนขยายให้ได้วันละ 2 พันโดส ทั้งนี้ จังหวัดได้รับการจัดสรรวัคซีนทั้งหมดจำนวน 70,000 โดส แบ่ง 8,000 โดส ฉีดให้บุคลากร ทางการแพทย์และสาธารณสุขด่านหน้า / 6,000 โดส ฉีดให้เจ้าหน้าที่ที่สัมผัสผู้ป่วย / 46,000 โดส ฉีดให้ประชาชนผู้ที่มีโรค ประจำตัว / 10,000 โดส ฉีดให้ประชาชนทั่วไปและแรงงาน

**จังหวัดปทุมธานี** พบการติดเชื้อในแรงงานต่างด้าว 26 คน จากทั้งหมด 60 คน จากการค้นหาเชิงลึก ของเจ้าหน้าที่จึงเสนอปิด กิจการโรงงานนี้ไปก่อน จากการที่ได้สุ่มตรวจในหลายพื้นที่ทั่วทั้งจังหวัด คาดว่าประมาณ 1 เดือน จะสามารถควบคุมได้ ขอให้ ผู้ประกอบการให้ความร่วมมือเปิดเผยข้อมูลที่แท้จริงไม่ปกปิด

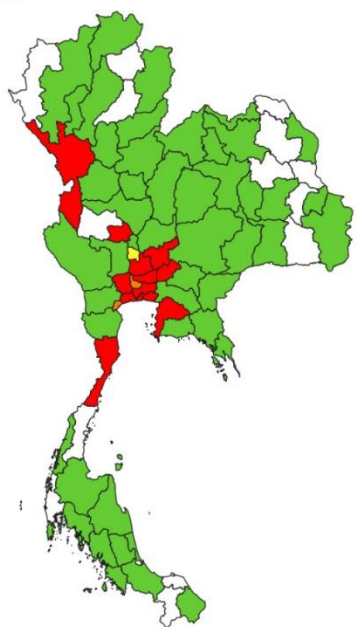
สถานการณ์ผู้ป่วยโรคติดเชื้อไวรัสโคโรนา 2019 ในประเทศไทย



มีรายงานผู้ติดเชื้อรายใหม่ 70 ราย จากระบบเฝ้าระวังในโรงพยาบาล 43 ราย ค้นหาเชิงรุกในชุมชน 19 ราย และเดินทางมาจากต่างประเทศ 8 ราย รักษาหายเพิ่มขึ้น 106 ราย ยอดสะสมผู้ติดเชื้อ 25,951 ราย เสียชีวิตสะสม 83 ราย สำหรับผู้ติดเชื้อสะสมระลอกใหม่ตั้งแต่วันที่ 15 ธันวาคม 2563 - 28 กุมภาพันธ์ 2564 มีจำนวน 21,714 ราย หายป่วยสะสม 20,951 ราย คิดเป็นร้อยละ 96.49 ยังก้อยู่ระหว่างการรักษา 740 ราย คิดเป็นร้อยละ 3.41 เสียชีวิตสะสม 23 ราย โดยผู้ติดเชื้อรายใหม่อยู่ใน 4 จังหวัด ได้แก่ จ.สมุทรสาคร ปทุมธานี นครปฐม และชลบุรี แนวโน้มสถานการณ์ดีขึ้น สอดคล้องกับที่ ศบค.ได้ดำเนินการผ่อนคลายมาตรการ

จำนวนผู้ติดเชื้อโควิดในประเทศไทยรายใหม่ และสะสม วันที่ 18 ธ.ค. 63 – 28 ก.พ. 64 เวลา 01:00 น.										
ที่	จังหวัด	18 Dec – 21 Feb	22-Feb	23-Feb	24-Feb	25-Feb	26-Feb	27-Feb	28-Feb	รวม (ราย)
	<b>รวม</b>	<b>20,256</b>	<b>73</b>	<b>93</b>	<b>71</b>	<b>63</b>	<b>37</b>	<b>63</b>	<b>62</b>	<b>20,718</b>
1	สมุทรสาคร	15,920	33	54	56	30	19	37	49	16,198
2	กรุงเทพมหานคร	950	-	2	2	7	3	5	-	969
3	ชลบุรี	653	-	-	-	-	-	-	1	654
4	ปทุมธานี	501	18	28	7	18	-	14	11	597
5	ระยอง	584	-	-	-	-	-	-	-	584
6	สมุทรปราการ	365	-	-	-	-	1	-	-	366
7	จันทบุรี	221	-	-	-	-	-	-	-	221
8	นนทบุรี	173	1	3	1	-	-	-	-	178
9	ตาก	138	13	2	-	1	-	4	-	158
10	อ่างทอง	120	1	2	-	-	-	-	-	123
11	นครปฐม	103	6	1	-	1	3	2	1	117
12	สมุทรสงคราม	70	-	-	-	1	-	-	-	71
13	พระนครศรีอยุธยา	45	1	1	5	2	-	1	-	55
14	เพชรบุรี	47	-	-	-	-	-	-	-	47
15	ตราด	33	-	-	-	-	-	-	-	33

## แผนที่แสดงจังหวัดการพบผู้ติดเชื้อในช่วง 7 วันที่ผ่านมา



(วันที่ 22 – 28 กุมภาพันธ์ 2564)

กลุ่มจังหวัดที่ไม่พบผู้ติดเชื้อ	จำนวน
□ จังหวัดที่ไม่เคยมีผู้ติดเชื้อ	14
■ จังหวัดที่พบผู้ติดเชื้อรายล่าสุดนานเกินกว่า 7 วันแล้ว	48 (+1)
■ จังหวัดที่พบผู้ติดเชื้อรายล่าสุดเมื่อ 6 - 7 วันก่อน	1 (-1)
■ จังหวัดที่พบผู้ติดเชื้อรายล่าสุดเมื่อ 4 - 5 วันก่อน	2

กลุ่มจังหวัดที่พบผู้ติดเชื้อ	จำนวน
■ จังหวัดที่พบผู้ติดเชื้อในช่วง 3 วันที่ผ่านมา	12

## ผลงานการเฝ้าระวัง คัดกรองและค้นหาผู้ป่วยสงสัยโรคติดเชื้อไวรัสโคโรนา 2019 จังหวัดประจวบคีรีขันธ์

### 1. การคัดกรองวัดอุณหภูมิในผู้ที่เดินทางมาจากพื้นที่ระบาด เส้นทางเข้า-ออก ในจังหวัดประจวบคีรีขันธ์

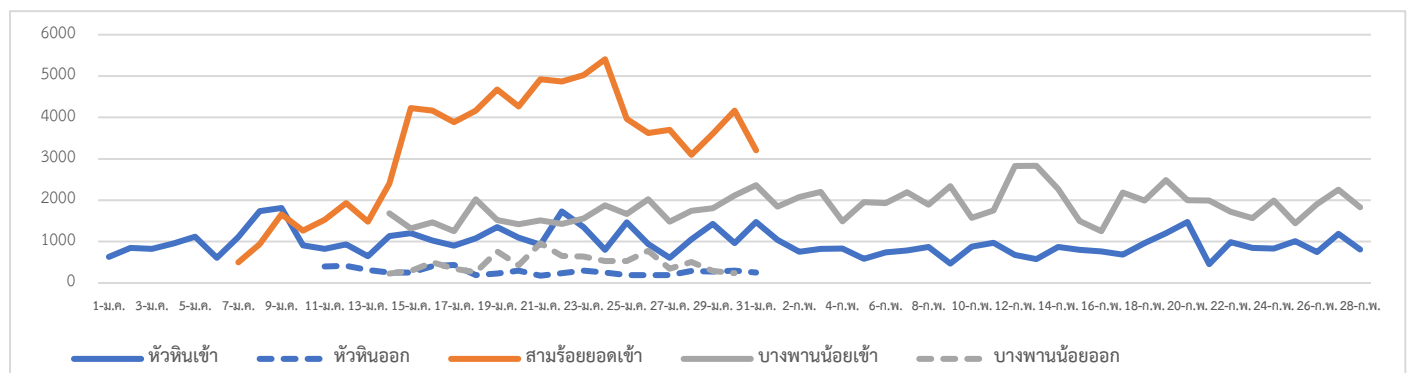
1.1 จุดคัดกรองด่านท่าเรือประจวบคีรีขันธ์ 28 กุมภาพันธ์ 2564 เรือ MV. GREAT RESOURCE มาจากท่า KEMAMAN ประเทศมาเลเซีย คัดกรองชาวจีน 23 ราย ไม่พบผู้มีอาการ สวมคัดกรองตั้งแต่วันที่ 1 กุมภาพันธ์ 2563 – 28 กุมภาพันธ์ 2564 คัดกรองทั้งหมด 3,367 ราย

- จุดคัดกรองด่านพรมแดนสิงขร อำเภอเมือง 26 กุมภาพันธ์ 2564 คัดกรองผู้ขนส่งสินค้า ชาวไทย จำนวน 65 คน ยานพาหนะ จำนวน 31 คัน ไม่พบผู้มีอาการ สวมคัดกรองตั้งแต่วันที่ 3 กรกฎาคม 2563 – 26 กุมภาพันธ์ 2564 คัดกรองผู้ขนส่งสินค้า ทั้งหมด 9,472 ราย ยานพาหนะทั้งหมด 6,218 คัน

### 1.2 จุดตรวจควบคุมการแพร่ระบาดของโรคติดเชื้อไวรัสโคโรนา 2019 (โควิด-19) เส้นทางเข้าออกจังหวัดประจวบคีรีขันธ์

จุดตรวจควบคุม	วันนี้	ขา เข้า	ขา ออก	สะสม	ผู้มีอาการ สะสม	ส่งต่อ		นอก จังหวัด
						ในจังหวัด	ตรวจ	
อ.หัวหิน (เปิดด่าน 22 ธ.ค.63)	810	810	-	66,221	2	1	0	1
อ.สามร้อยยอด (เปิดด่าน 9 ม.ค.64)	-	-	-	78,048	0	0	0	0
อ.บางสะพานน้อย (เปิดด่าน 7 ม.ค.64)	1,826	1,826	-	103,504	0	0	0	0
รวม	2,636	2,636	-	247,773	2	1	-	1

### แนวโน้มการคัดกรองรายวัน จุดตรวจฯ โควิด-19 ด้านตรวจเส้นทางเข้าออก จ.ประจวบคีรีขันธ์



## 2. ผลการเฝ้าระวัง ค้นหา เชิงรุกในกลุ่มเสี่ยงป่วยโรค โควิด-19 ตรวจด้วยวิธี RT-PCR จังหวัดประจวบคีรีขันธ์

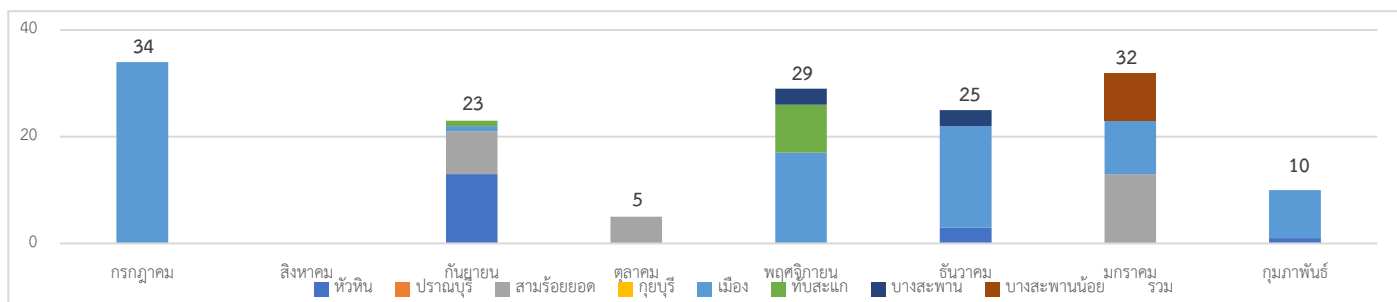
2.1 การสุ่มตรวจชาวเมียนมาที่เดินทางมากับรถขนส่งสินค้าที่เขตรอยต่อไทย-เมียนมา (No man Land) ก่อนถึงช่องทางด่านผ่อนปรนพิเศษด่านสิงขร

วันที่	จำนวนตรวจ RT-PCR (พม่า)		ผลตรวจ
	ผู้ขนส่งสินค้า	ยานพาหนะ	
12 ตุลาคม- 21 ธันวาคม 2563	244/1088	183/592	ไม่พบเชื้อ
24 - 25 ก.พ.64	14/38	12/33	ไม่พบเชื้อ
รวม	258	195	

2.2 การตรวจชาวต่างด้าวที่ถูกจับกุมกรณีหลบหนีเข้าเมือง เร่ร่อน และชาวไทยที่ลักลอบข้ามแดนจากประเทศเมียนมา  
 สะสม ตั้งแต่ 13 กรกฎาคม 2563 - 26 กุมภาพันธ์ 2564 41 เหตุการณ์ จำนวน 158 ราย ไม่พบผู้ติดเชื้อ 158 ราย

เหตุการณ์ล่าสุด เดือน กุมภาพันธ์ 2564	ตรวจ RT-PCR	ผลตรวจ
2 ก.พ.64 กรณีชาวเมียนมา เดินทางผิดกฎหมาย ทางช่องทางธรรมชาติ ม.6 บ้านด่านสิงขร ต.คลองวาฬ อ.เมือง	3	ไม่พบเชื้อ
3 ก.พ.64 กรณีชาวเมียนมา เดินทางผิดกฎหมาย เดินทางจากต.คลองโคน อ.เมือง จ.สมุทรสงคราม โดยรถตู้โดยสารประจำทาง จับได้ที่ด่านตรวจคนเข้าเมือง ม.3 ต.หินเหล็กไฟ อ.หัวหิน	1	ไม่พบเชื้อ
11 ก.พ.64 กรณีชาวเมียนมา หลบหนีเข้าเมืองผิดกฎหมาย เดินทางมาจาก มะริด เข้าทางช่องทางธรรมชาติ ม.6 บ้านด่านสิงขร ต.คลองวาฬ อ.เมือง	1	ไม่พบเชื้อ
16 ก.พ.64 กรณีชาวกัมพูชา เดินทางเข้าเมืองผิดกฎหมาย ทางบ้านหนองหิน-ด่านสิงขร ม.9 ต.คลองวาฬ อ.เมือง	1	ไม่พบเชื้อ
20 ก.พ.64 กรณีชาวกระเหรี่ยง เดินทางเข้าเมืองผิดกฎหมาย ทางช่องทางธรรมชาติ ช่องต้นมะเดื่อ ม.5 บ้านหนองเสือ ต.อ่าวน้อย จำนวน 5 ราย เก็บตัวอย่าง 3 ราย อีก 2 ราย เป็นเด็กเล็ก	3	ไม่พบเชื้อ
26 ก.พ.64 กรณีชาวเมียนมา หลบหนีเข้าเมืองผิดกฎหมาย ทางช่องทางธรรมชาติ ม.5 บ้านหุบผิง ต.ห้วยทราย	1	ไม่พบเชื้อ

แนวโน้มการตรวจชาวต่างด้าวที่ถูกจับกุมกรณีหลบหนีเข้าเมือง จำแนกรายอำเภอ จ.ประจวบคีรีขันธ์



2.3 การตรวจค้นหาเชิงรุกกลุ่มเสี่ยงแรงงานต่างด้าวที่มีความเสี่ยง (Active Surveillance)

2.3.1 ผลการดำเนินการสุ่มตรวจหาเชื้อไวรัสโคโรนา 2019 ในกลุ่มแรงงานที่มีความเสี่ยง 28 กุมภาพันธ์ จำนวน 18 ราย  
 สะสมตั้งแต่ วันที่ 4 กุมภาพันธ์ 2564 จำนวน 661 ราย ไม่พบเชื้อ 661 ราย

อำเภอ	วันที่	สถานที่	จำนวน ตรวจ (ราย)	ผลตรวจ	
				ไม่พบเชื้อ	รอผล
หัวหิน	9 ก.พ.64	พนักงานขับรถขนส่งสาธารณะ (รถตู้, รถทัวร์) ท่ารถหัวหิน	11	11	0
	10 ก.พ.64	พนักงานขับรถขนส่งสาธารณะ ท่ารถหัวหิน	16	16	0
	15 ก.พ.64	แรงงานต่างด้าว สัญชาติเมียนมา บริษัททุ่งคา คอนกรีต ม.9 ต.หินเหล็กไฟ	20	20	0

	17 ก.พ.64	- แร้งงานต่างด้าว สัญชาติเมียนมา บริษัทสุรชัยโพลทรี ฟู้ดส์ ม.12 ต.หินเหล็กไฟ 20 ราย - แร้งงานต่างด้าว สัญชาติเมียนมา บริษัทศิลาสร้าง นคร ม.9 ต.ทับใต้ 5 ราย	25	25	0
	18 ก.พ.64	แร้งงานต่างด้าว สัญชาติเมียนมา บริษัทควอลิตี้ไฟน์ แอปเปิล โปรดักส์ จำกัด	50	50	0
ปราณบุรี	10 ก.พ.64	พนักงานขับรถสาธารณะ ทารถปราณบุรี	26	26	0
	11 ก.พ.64	พนักงานขับรถสาธารณะ ทารถปราณบุรี	14	14	0
	24 ก.พ.64	- แร้งงานต่างด้าว สัญชาติเมียนมา บริษัททรัพย์พีชผล จำกัด ม.3 ต.หนองตาแต้ม 10 ราย - แร้งงานต่างด้าว สัญชาติเมียนมา โรงสีหนองตาแต้ม ม.4 ต.หนองตาแต้ม 10 ราย - แร้งงานต่างด้าว สัญชาติเมียนมา บริษัทปราณบุรี โอติอิ จำกัด ม.11 ต.หนองตาแต้ม 50 ราย	70	70	0
	26 ก.พ.64	- แร้งงานต่างด้าว สัญชาติเมียนมา โรงงานมายเอ็นดี เวอร์ 19 ราย - แร้งงานต่างด้าว สัญชาติเมียนมา โรงงานผลไม้ กระจ่างสยาม 1988 20 ราย - แร้งงานต่างด้าว สัญชาติเมียนมา บ้านพักคนงาน บริษัทอิตาเลียนไทย 20 ราย - แร้งงานต่างด้าว สัญชาติเมียนมา แคมป์คนงาน ต. เขาจ้าว 14 ราย	73	73	0
	28 ก.พ.64	แร้งงานต่างด้าว สัญชาติเมียนมา ร้านขายของฝาก บ้านโปิ๊ะ ม.2 ต.ปากน้ำปราณ	18	18	0
สามร้อยยอด	5 ก.พ.64	แร้งงานต่างด้าว สัญชาติเมียนมา 20 ราย สัญชาติลาว 10 ราย ไร่สับปะรด ม.7 ต.ไร่ใหม่, ม.3 ต.ไร่เก่า และ ม.6 ต.ศาลาล้อย	30	30	0
	8 ก.พ.64	- แร้งงานต่างด้าว สัญชาติกัมพูชา หจก.โชคทองภัทร 10 ราย - แร้งงานต่างด้าว สัญชาติเมียนมา บริษัท ATC ทราฟ ฟิค 9 ราย	19	19	0
กุยบุรี	9 ก.พ.64	แร้งงานต่างด้าว สัญชาติเมียนมา - รง.ผลไม้กระป๋องประจวบม.7 ต.กุยบุรี 4 ราย - รง.สยามฟรุ้ตการ์เดนม.11 ต.หาดขาม 3 ราย - รง.กุยบุรีผลไม้กระป๋อง ม.7 ต.กุยบุรี 17 ราย	25	25	0



		- รง.มาลีเจริญทรัพย์ผลไม้ ม.7 ต.กุงบุรี 1 ราย			
เมือง	4 ก.พ.64	พนักงานขับรถขนส่ง ทำรถตู้ประจวบคีรีขันธ์	27	27	0
	8 ก.พ.64	- พนักงานขับรถขนส่ง ทำรถตู้ประจวบคีรีขันธ์ 41 ราย - แร้งงานต่างด้าว สัญชาติเมียนมา สถานประกอบการ ชีวาลกิตติพันธ์ ม.10 ต.อ่าวน้อย 5 ราย - พนักงานขับรถขนส่งปลา ไปจ.สมุทรสาคร แพลลา ม.2 ต.อ่าวน้อย 13 ราย	59	59	0
	10 ก.พ.64	- พนักงานขับรถสาธารณะ ทำรถประจวบคีรีขันธ์ 14 ราย - แร้งงานต่างด้าว สัญชาติเมียนมา หจก.จาทูรงค์ รุ่งเรือง ม.4 ต.อ่าวน้อย 5 ราย - แร้งงานต่างด้าว สัญชาติเมียนมา หจก. 44 วิศวกรรม ม.11 ต.อ่าวน้อย 5 ราย	24	24	0
	15 ก.พ.64	- พนักงานขับรถขนส่ง ทำรถตู้ประจวบคีรีขันธ์ 8 ราย - แร้งงานต่างด้าว สัญชาติเมียนมา หจก.ป.ภัทรกิจ ก่อสร้าง 2017 ม.6 ต.อ่าวน้อย 5 ราย - แร้งงานต่างด้าว สัญชาติเมียนมา หจก.ป. ภัทรกิจ ก่อสร้าง 2019 ม.6 ต.อ่าวน้อย 5 ราย	18	18	0
	17 ก.พ.64	- แร้งงานต่างด้าว สัญชาติเมียนมา แพลลา สรัลพร จิตรานุรักษ์สกุล 5 ราย - แร้งงานต่างด้าว สัญชาติเมียนมา แพลลา อารีย์ บุญมีโชติ 5 ราย	10	10	0
	22 ก.พ.64	แร้งงานต่างด้าว สัญชาติเมียนมา ฟาร์มสุกร สุรีย์ เขียว สละ ม.8 ต.ห้วยทราย	5	5	0
	24 ก.พ.64	- แร้งงานต่างด้าว สัญชาติเมียนมา โรงใยมะพร้าว อนุรักษ์ จิตต์บำรุงสกุล ม.9 ต.คลองวาฬ 5 ราย - แร้งงานต่างด้าว สัญชาติเมียนมา โรงงานทึบโก้ ม.5 ต.คลองวาฬ 20 ราย - พนักงานขับรถขนส่งห่อหมก ปิ่นเกล้า กรุงเทพมหานคร 2 ราย	27	27	0
	25 ก.พ.64	- พนักงานขับรถขนส่งห่อหมก ปิ่นเกล้า กรุงเทพมหานคร 1 ราย - แร้งงานต่างด้าว สัญชาติเมียนมา หจก.ร้อนทองชัย ม.10 ต.เกาะหลัก 5 ราย	6	6	0

ทับสะแก	13 ก.พ.64	- ช่างมาทำห้อง negative pressure ที่รพ.ทับสะแก เดินทางมาจาก กรุงเทพมหานคร	5	5	0
	24 ก.พ.64	- ช่างมาทำห้อง negative pressure ที่รพ.ทับสะแก บริษัท วิเค แอ็พพลาย จำกัด กรุงเทพมหานคร	3	3	0
	25 ก.พ.64	- ช่างมาทำห้อง negative pressure ที่รพ.ทับสะแก บริษัท วิเค แอ็พพลาย จำกัด กรุงเทพมหานคร	3	3	0
บางสะพาน	9 ก.พ.64	พนักงานขับรถขนส่ง (บางสะพาน-กรุงเทพ)ทำรถทัวร์ บางสะพาน	10	10	0
	10 ก.พ.64	พนักงานขับรถสาธารณะ (บางสะพาน-กรุงเทพ) ทำรถทัวร์บางสะพาน	5	5	0
	23 ก.พ.64	ตรวจแรงงานต่างด้าวในสวนยาง 9 แห่ง	52	52	0
บางสะพานน้อย	23 ก.พ.64	ตรวจแรงงานต่างด้าวในสวนยาง 1 แห่ง	10	10	0
รวม			661	661	0

### 2.3.2 สรุปผลการสุ่มตรวจหาเชื้อไวรัสโคโรนา 2019 ในกลุ่มแรงงานต่างด้าวที่มีความเสี่ยง สละสมตั้งแต่ วันที่ 20 ธันวาคม 2563

จำนวนโรงงาน/ชุมชน/ตลาด	เดือนกุมภาพันธ์			สละสมตั้งแต่ ธ.ค.63					
	ตรวจ (แห่ง)	ตรวจ(คน)		จำนวน (แห่ง)	ตรวจ (แห่ง)	ร้อยละ	ตรวจ(คน)		รวม
		ไทย	พม่า				ไทย	พม่า	
รง > 200	1	0	50	9	9	100.0	0	424	424
100 - 200	1	0	50	6	6	100.0	0	178	178
20 - 100	18	0	180	36	28	77.78	0	350	350
<b>รวมโรงงาน</b>	<b>20</b>	<b>0</b>	<b>280</b>	<b>51</b>	<b>43</b>	<b>84.31</b>	<b>0</b>	<b>952</b>	<b>952</b>
ประมง แปปลา กุ้ง	4	0	35	18	18	100.0	53	243	296
ไร่ สวน	13	0	96	25	25	100.0	0	235	235
คนขับรถสาธารณะ	4	172	0	4	4	100.0	172	0	172
คนขับรถส่งของตลาด	2	16	0	2	2	100.0	16	0	16
แคมป์คนงานก่อสร้าง	2	0	33	6	6	100.0	0	142	142
อื่นๆ	3	11	18	5	5	100.0	14	23	37
<b>รวม</b>	<b>48</b>	<b>199</b>	<b>462</b>	<b>111</b>	<b>103</b>	<b>92.79</b>	<b>255</b>	<b>1,595</b>	<b>1,850</b>

2.3.3 สรุปผู้ที่ไปค้าขาย ซื้อสินค้า หรือกิจกรรมเกี่ยวข้องกับ ตลาดรถไฟ สมุทรสาคร ตลาดสุชาติ ตลาดพรพัฒน์ ปทุมธานี ตลาดศรีเมือง ราชบุรี

อำเภอ	จำนวนที่สำรวจ			จำนวนผู้ที่มีประวัติเกี่ยวข้องกับตลาด		
	ตลาดนัด	ตลาดสด	รวม	ตลาดรถไฟ ตั้งแต่ 30 ม.ค.-4 ก.พ.64	ตลาดสุชาติ/ตลาดพรพัฒน์ ตั้งแต่ 29 ม.ค.-14 ก.พ.64	ตลาดศรีเมือง จ.ราชบุรี 30 ม.ค.64-ปัจจุบัน
หัวหิน	4	1	5	0	0	0
ปราณบุรี	13	2	15	0	0	0
สามร้อยยอด	22	1	23	0	0	0
กุยบุรี	19	1	20	0	0	0
เมือง	11	3	14	0	0	0
ทับสะแก	8	0	8	0	0	0
บางสะพาน	2	2	4	0	0	6
บางสะพานน้อย	3	1	4	0	0	0
<b>รวม</b>	<b>82</b>	<b>11</b>	<b>93</b>	<b>0</b>	<b>0</b>	<b>6</b>

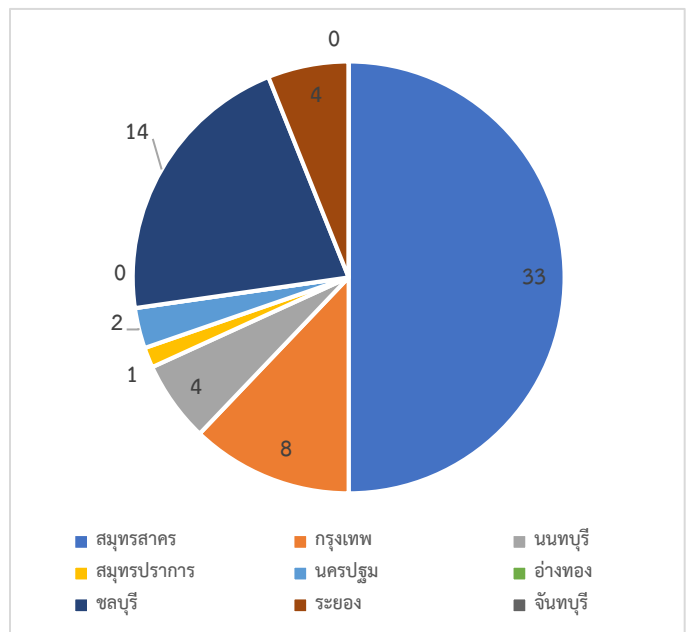
2.4 การค้นหาเชิงรุกกลุ่มเสี่ยง ผู้ต้องขังรายใหม่ เรือนจำจังหวัดประจวบคีรีขันธ์ ตั้งแต่ 16 ธันวาคม 2563 สะสม 377 ราย

วันที่	สัญชาติ		รวมรับใหม่	ตรวจ RT-PCR	ผลตรวจ	
	ไทย	ต่างดาว			ไม่พบเชื้อ	รอผล
16 ธ.ค 63 -3 ม.ค 64	15	16	31	31	31	0
5 , 8 ม.ค.64	82	2	84	84	84	0
12 , 15 ม.ค.64	37	3	40	40	40	0
19, 22 ม.ค.64	42	1	43	43	43	0
26, 29 ม.ค.64	37	2	39	39	39	0
2, 5 ก.พ.64	33	2	35	35	35	0
9, 11 ก.พ.64	48	5	53	53	53	0
16, 19 ก.พ.64	23	2	25	25	25	0
23, 25 ก.พ.64	25	2	27	27	27	0
<b>รวม</b>	<b>342</b>	<b>35</b>	<b>377</b>	<b>377</b>	<b>377</b>	<b>0</b>

หมายเหตุ : ตรวจทุกวันอังคาร และศุกร์ ของทุกสัปดาห์

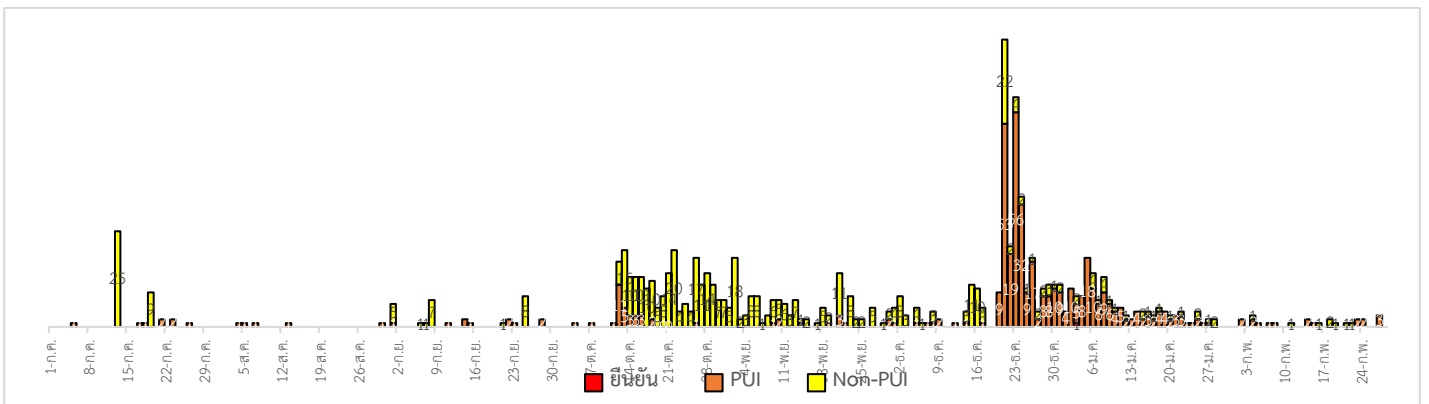
2.5 การค้นหาเชิงรุกกลุ่มเสี่ยง ผู้ที่เดินทางมาจากจังหวัดพื้นที่ระบาดสูงสุด (9 จังหวัดที่มีการระบาดสูงสุด) สะสมตั้งแต่ 6 ม.ค.64

อำเภอ	วันนี้	สะสม	ผลไม่พบเชื้อ	รอลผล
หัวหิน	0	1	1	
ปราณบุรี	0	1	1	
สามร้อยยอด	0	2	2	
กุยบุรี	0	0	0	
เมือง	0	15	15	
ทับสะแก	0	15	13	
บางสะพาน	0	21	21	
บางสะพานน้อย	0	11	11	
<b>รวม</b>	<b>0</b>	<b>66</b>	<b>66</b>	<b>0</b>



3. ผลการเฝ้าระวัง ค้นหาเชิงรับ ผู้ป่วยสงสัย โควิด-19 จังหวัดประจวบคีรีขันธ์

3.1 การตรวจผู้ป่วยเข้าเกณฑ์สอบสวน (PUI) และ ผู้ป่วยยืนยันโรคติดเชื้อไวรัสโคโรนา 2019

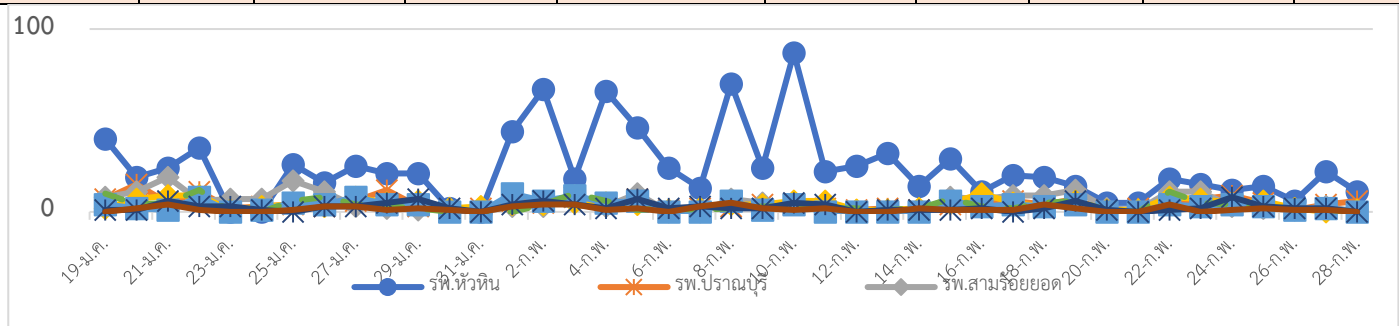


รายละเอียดการรับแจ้งผู้ป่วยเฝ้าระวังรายใหม่ วันที่ 28 กุมภาพันธ์ 2564 PUI จำนวน 0 ราย

อำเภอ	รายละเอียด	ผลตรวจ
-	-	-

จำนวนผู้ป่วยที่มาใช้บริการ ARI Clinic ได้รับการคัดกรอง COVID-19 จ.ประจวบคีรีขันธ์ สัปดาห์ที่ 19 ม.ค.64

หน่วยบริการ	ARI Clinic 28 ก.พ.		ARI Clinic สัปดาห์สัปดาห์ (22-28 ก.พ.)		จำนวน ARI Clinic สัปดาห์ ตั้งแต่ 19 ม.ค.					
	จำนวน ARI/ส่งตรวจ	จำนวนปอดอักเสบ/ส่งตรวจ	จำนวน ARI/ส่งตรวจ	จำนวนปอดอักเสบ/ส่งตรวจ	จำนวน ARI	ส่งตรวจ	พบเชื้อ	จำนวนปอดอักเสบ	ส่งตรวจ	พบเชื้อ
รพ.หัวหิน	11/0	0/0	98/12	0/0	982	24	0	5	5	0
รพ.ปราณบุรี	6/0	0/0	37/0	1/0	191	1	0	6	1	0
รพ.สามร้อยยอด	0/0	0/0	31/0	0/0	219	0	0	0	0	0
รพ.กุยบุรี	1/0	0/0	29/0	0/0	171	0	0	7	1	0
รพ.ประจวบคีรีขันธ์	0/0	0/0	17/2	2/2	125	1	0	7	7	0
รพ.ทับสะแก	0/0	0/0	25/2	0/0	142	2	0	3	3	0
รพ.บางสะพาน	0/0	0/0	18/2	0/0	108	2	0	0	0	0
รพ.บางสะพานน้อย	0/0	0/0	9/0	0/0	65	3	0	1	1	0
<b>รวม</b>	<b>18/0</b>	<b>0/0</b>	<b>264/18</b>	<b>3/2</b>	<b>2,003</b>	<b>34</b>	<b>0</b>	<b>29</b>	<b>18</b>	<b>0</b>



4. การติดตาม แยกกัก กักกัน คุ่มไว้สังเกต ผู้ป่วยเข้าเกณฑ์สอบสวนโรค ผู้สัมผัสเสี่ยงสูงและผู้ที่มีเหตุสงสัยว่าเป็นโควิด-19

4.1 การติดตามผู้ป่วยเข้าเกณฑ์สอบสวนโรคติดเชื้อไวรัสโคโรนา 2019 ผู้สัมผัส และผู้ที่เดินทางมาจากพื้นที่เสี่ยง

อำเภอ	PUI			ผู้สัมผัสเสี่ยงสูง		
	ทั้งหมด	ครบ	กำลังติดตาม	ทั้งหมด	ครบ	กำลังติดตาม
หัวหิน	72	70	2	42	37	5
ปราณบุรี	21	21	0	1	1	0
สามร้อยยอด	21	21	0	9	9	0
กุยบุรี	26	26	0	0	0	0
เมือง	142	141	1	137	137	0
ทับสะแก	33	33	0	2	1	1
บางสะพาน	52	52	0	26	26	0
บางสะพานน้อย	4	4	0	1	1	0
<b>รวม</b>	<b>371</b>	<b>368</b>	<b>3</b>	<b>218</b>	<b>212</b>	<b>6</b>










#### 4.2 การติดตาม HOME QUARANTINE/SELF QUARANTINE ผู้เดินทางจากพื้นที่การระบาดและควบคุมสูงสุด

ใน จ.ประจวบคีรีขันธ์

อำเภอ	จำนวนที่คัดกรอง		อยู่ระหว่างติดตาม	ติดตามครบ 14 วัน/จบการติดตาม	พบผิดปกติ	ส่งตรวจ	ผลพบเชื้อ
	รายใหม่	สะสม					
หัวหิน	0	44	0	44	0	0	0
ปราณบุรี	0	283	4	279	0	0	0
สามร้อยยอด	0	228	0	228	0	0	0
กุยบุรี	0	21	3	18	0	0	0
เมือง	0	371	1	370	3	3	0
ทับสะแก	2	264	8	256	0	0	0
บางสะพาน	0	361	0	361	0	0	0
บางสะพานน้อย	0	390	2	388	1	1	0
<b>รวม</b>	<b>2</b>	<b>1,962</b>	<b>18</b>	<b>1,944</b>	<b>4</b>	<b>4</b>	<b>0</b>

หมายเหตุ : เริ่ม SELF QUARANTINE ใน 5 จังหวัด (สมุทรสาคร, กรุงเทพมหานคร, สมุทรปราการ, ปทุมธานี, นนทบุรี) ตั้งแต่ 1 กุมภาพันธ์ 2564

สรุปผลการดำเนินงานเฝ้าระวังผู้ป่วยโรคติดเชื้อไวรัสโคโรนา 2019 จังหวัดประจวบคีรีขันธ์ ตั้งแต่ 17 ธ.ค.2563

กลุ่มตรวจ RT-PCR COVID-19	รายใหม่	สะสม	ไม่พบเชื้อ	พบเชื้อ	รอดผล
 กลุ่มเข้าเกณฑ์สอบสวนโรค	0	371	369	2	0
 กลุ่มผู้ป่วยโรคปอดบวม/ARI	0	226	226	0	0
 ผู้สัมผัสใกล้ชิดผู้ป่วยยืนยัน	0	215	215	0	0
 ค้นหาเชิงรุก Active Surveillance	18	1,850	1,850	0	0
 ต่างด้าวหลบหนีเข้าเมือง	0	158	158	0	0
 ผู้ขนส่งสินค้าไทย-พม่า	0	258	258	0	0
 ผู้ต้องขังรายใหม่เรือนจำ	0	377	377	0	0
 ผู้เดินทางจากพื้นที่ระบาดสูง	0	66	66	0	0
 คัดกรองก่อนทำหัตถการ	17	614	614	0	0
<b>รวม</b>	<b>35</b>	<b>4,135</b>	<b>4,133</b>	<b>2</b>	<b>0</b>

สรุปผู้ป่วยยืนยันโรคติดเชื้อไวรัสโคโรนา 2019 จังหวัดประจวบคีรีขันธ์

ปี 2563 จำนวนผู้ป่วย 17 ราย รักษาหาย 15 ราย (รายสุดท้ายวันที่ 3 เม.ย.2563) เสียชีวิต 2 ราย

ผู้ป่วยยืนยันพบเชื้อระลอกใหม่ ตั้งแต่ 17 ธ.ค. 63		กำลังรักษา	อาการรุนแรง	รักษาหาย/ออกจาก รพ.	เสียชีวิต
รายใหม่	สะสม				
0	2	1	0	1	0

## มาตรการในจังหวัดประจวบคีรีขันธ์

1. ทุกโรงพยาบาล/โรงพยาบาลส่งเสริมสุขภาพตำบล จัดทำป้ายคัดกรองไว้ที่ OPD/ ER ทั้งในเวลาและนอกเวลา
2. ทุกโรงพยาบาลกำหนดเส้นทางเคลื่อนย้ายผู้ป่วยที่เข้าเกณฑ์สอบสวนโรคและซ้อมการเคลื่อนย้ายผู้ป่วย
3. กำหนดห้องแยกผู้ป่วย (ห้องพิเศษ) และเตรียม Cohort Ward
4. กำหนดทีมงาน/ ฝึกซ้อมการใส่ชุด PPE และการทำลายเชื้อ
  - ทีมแพทย์รักษา           - ทีมพยาบาล
  - ทีมทำความสะอาด       - ทีม IC ที่คอยกำกับ
  - ทีม Lab                      - ทีมสอบสวนโรค
5. จัดเตรียมยา เวชภัณฑ์ และทรัพยากร ให้เหมาะสมและเพียงพอ
6. หากพบผู้ที่เข้าเกณฑ์การสอบสวนโรคให้รักษาไว้ที่ รพ.นั้นๆ
7. ถ้าผู้ป่วย มีอาการหนักขึ้น ให้ส่งต่อตามระบบเดิม โดยต้องรับรักษาภายในจังหวัด ถ้าจะออกนอกจังหวัดจะอยู่ในความรับผิดชอบของ เขตสุขภาพที่ 5/ กระทรวงสาธารณสุข
8. สำนักงานสาธารณสุขจังหวัดประจวบคีรีขันธ์ พัฒนาทีม CDCU การใช้ PPE, การทำลายเชื้อ, การสอบสวน, เก็บตัวอย่าง
9. ประชาสัมพันธ์เชิงรุกและการให้ข้อมูลแก่สาธารณะ
  - ให้ประชาชนมีการสวมใส่หน้ากากอนามัยหรือหน้ากากผ้า ในกรณีเข้าไปที่ที่มีคนจำนวนมาก ได้แก่ ตลาด ห้างสรรพสินค้า โรงภาพยนตร์ โรงพยาบาล รถตู้ รถแท็กซี่ เครื่องบิน เป็นต้น
  - การกำจัดหน้ากากอนามัย สำหรับประชาชนให้พับแล้วใช้ยางหรือสายที่คล้องหูหน้ากากผูกมัดให้เรียบร้อย แล้วทิ้งใส่ขวดพลาสติกก่อนทิ้งลงถังขยะ

ทีมตระหนักู้สถานการณ์สำนักงานสาธารณสุขจังหวัดประจวบคีรีขันธ์