



ศูนย์ปฏิบัติการภาวะฉุกเฉินด้านการแพทย์และสาธารณสุข สำนักงานสาธารณสุขจังหวัดประจวบคีรีขันธ์ กรณี โรคติดเชื้อไวรัสโคโรนา 2019

ฉบับที่ 380 EOC ครั้งที่ 201 วันที่ 2 มีนาคม 2564 เวลา 09.00 น.

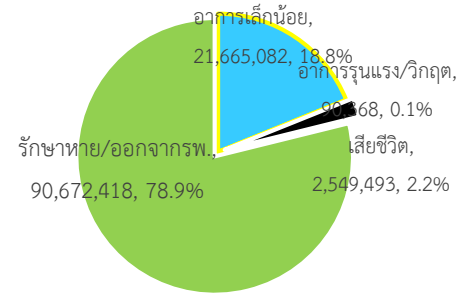
สถานการณ์ต่างประเทศ พบผู้ป่วยยืนยัน ใน 219 ประเทศ/

ดินแดน/2 เรือสำราญ ไม่พบประเทศ/ดินแดนพบใหม่

พบผู้ป่วยทั่วโลก 114,977,361 ราย เสียชีวิต 2,549,493 ราย อัตราป่วยตาย ร้อยละ 2.2

รักษาหาย/ออกจาก รพ. 90,672,418 ราย ร้อยละ 78.9

ผู้ป่วยที่กำลังรักษา อาการเล็กน้อย ร้อยละ 18.8 อาการรุนแรง/วิกฤติ ร้อยละ 0.1



ลำดับประเทศ ที่พบโรคติดเชื้อไวรัสโคโรนา 2019 สูงสุด ดังนี้

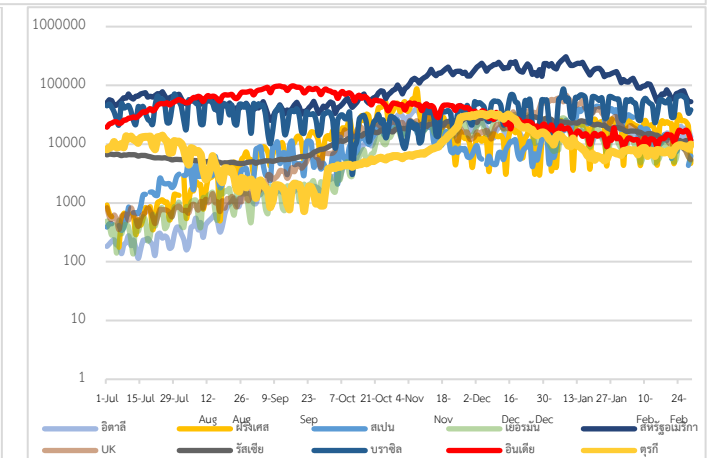
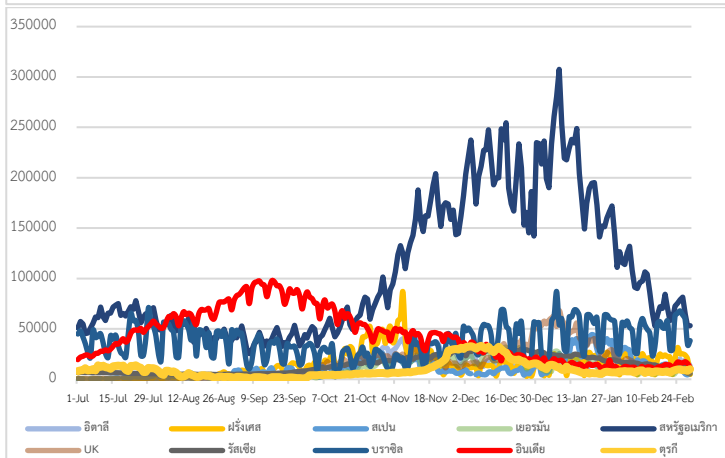
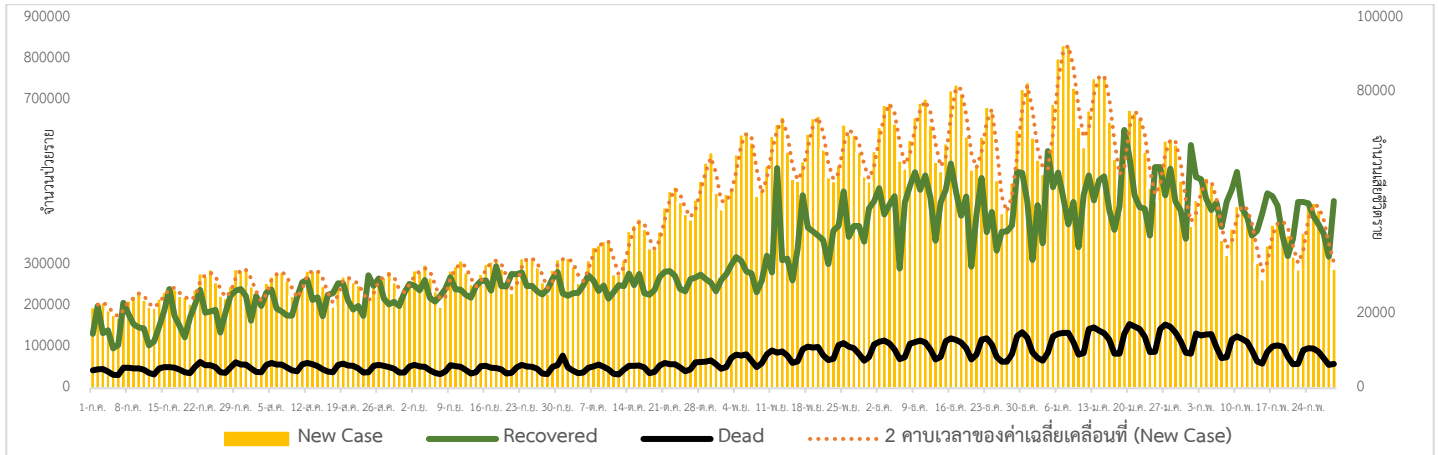
ประเทศ/อื่นๆ	รวมป่วย	ป่วยใหม่	รวมเสียชีวิต	%	เสียชีวิตใหม่	รักษาหาย	%	อาการรุนแรง	อัตราป่วย 1M pop	อัตราตาย 1M pop	อัตราตรวจ 1M pop
สหรัฐอเมริกา	29,310,201	49,094	527,150	1.80	1,363	19,801,104	67.6	14,723	88,206	1,586	1,084,192
อินเดีย	11,122,986	10,930	157,257	1.41	62	10,796,164	97.1	8,944	8,008	113	156,124
บราซิล	10,589,608	38,349	255,836	2.42	818	9,457,100	89.3	8,318	49,585	1,198	133,918
รัสเซีย	4,257,650	11,571	86,455	2.03	333	3,823,074	89.8	2,300	29,167	592	762,453
สหราชอาณาจักร	4,182,009	5,455	122,953	2.94	104	2,959,884	70.8	1,971	61,389	1,805	1,331,985
ฝรั่งเศส	3,760,671	4,703	86,803	2.31	375	258,384	6.9	3,544	57,529	1,328	815,082
สเปน	3,204,531	6,308	69,609	2.17	155	2,722,304	85.0	2,923	68,521	1,488	840,621
อิตาลี	2,938,371	13,114	97,945	3.33	246	2,416,093	82.2	2,289	48,647	1,622	667,249
ตุรกี	2,711,479	9,891	28,638	1.06	69	2,578,181	95.1	1,215	31,922	337	392,101
เยอรมนี	2,455,562	5,200	70,924	2.89	237	2,255,500	91.9	2,848	29,246	845	523,449
ประเทศกลุ่ม ASEAN											
อินโดนีเซีย	1,341,314	6,680	36,325	2.71	159	1,151,915	85.9		4,870	132	39,336
ฟิลิปปินส์	578,381	2,037	12,322	2.13	4	534,351	92.4	785	5,232	111	79,469
มาเลเซีย	302,580	1828	1,135	0.38	5	275,903	91.2	198	9,270	35	192,237
พม่า	141,916	20	3,199	2.25		131,487	92.7		2,597	59	45,594
สิงคโปร์	59,948	12	29	0.05		59,830	99.8	1	10,194	5	1,239,731
ประเทศไทย	26,031	80	83	0.32		25,324	97.3	1	372	1	17,419
เวียดนาม	2,448		35	1.43		1,876	76.6		25	0.4	20,395
กัมพูชา	820	15		0.00		477	58.2		49		29,244
บรูไน	186		3	1.61		181	97.3		422	7	228,653
ลาว	45			0.00		42	93.3		6		15,268

เขตติดโรคติดต่ออันตราย

1. สาธารณรัฐอิตาลี 2. สาธารณรัฐอิสลามอิหร่าน
 3. มาเลเซีย 4. ราชอาณาจักรกัมพูชา 5. สาธารณรัฐประชาธิปไตยประชาชนลาว 6. สาธารณรัฐอินโดนีเซีย 7. สาธารณรัฐแห่งสหภาพพม่า

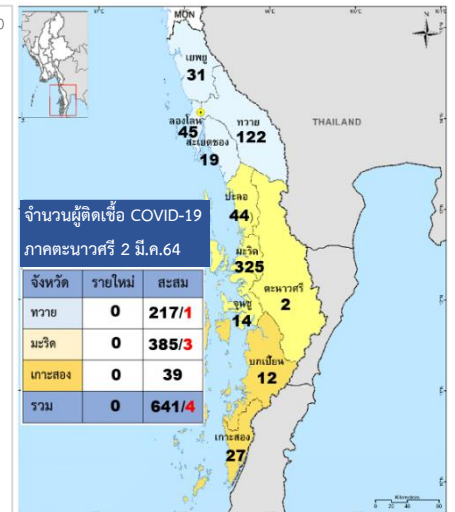
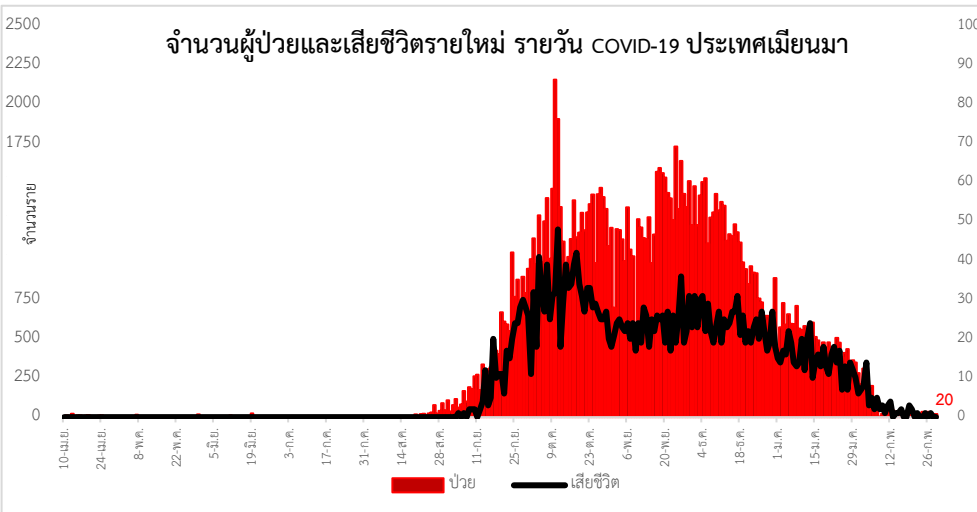
*เขตติดโรคติดต่ออันตราย ฉบับที่ 3 (ประกาศกระทรวงสาธารณสุข เรื่อง ยกเลิกท้องถิ่นนอกราชอาณาจักรที่เป็นเขตติดโรคติดต่ออันตรายกรณีโรคติดเชื้อไวรัสโคโรนา 2019 หรือโรคโควิด 19 (Coronavirus Disease 2019 (COVID-19)) พ.ศ.2563
 ประกาศยกเลิกสาธารณรัฐเกาหลี (Republic of Korea) และสาธารณรัฐประชาชนจีน (People's Republic of China) รวมถึงเขตบริหารพิเศษมาเก๊า (Macao) และเขตบริหารพิเศษฮ่องกง (Hong Kong) จากการเป็นท้องถิ่นนอกราชอาณาจักรที่เป็นเขตติดโรคติดต่ออันตราย

แนวโน้มจำนวนผู้ป่วย ผู้รักษาหาย/ออกจากโรงพยาบาลและผู้เสียชีวิต รายใหม่ โรคติดเชื้อไวรัสโคโรนา 2019 ทั่วโลก



Coronavirus Disease 2019 (COVID-19) Surveillance Dashboard (Myanmar)

ตัวอย่างที่ตรวจหาเชื้อไวรัสโคโรนา 2019 (Total Specimens Tested)	ผู้ป่วยที่ได้รับการยืนยัน (Total PUI)	ผู้ติดเชื้อ (Lab Confirmed)	ผู้เสียชีวิตที่ได้รับการยืนยัน (Death among Lab Confirmed)
2,491,825	15,581	141,916	3,199





รายงานสถานการณ์ COVID-19 ในประเทศไทย

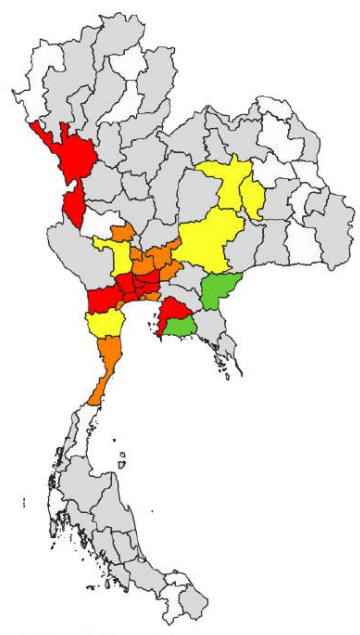
ระลอกใหม่ ประเทศไทย ตั้งแต่วันที่ 15 ธ.ค. 63 - 1 มี.ค. 64

ผู้ป่วยรายใหม่วันนี้	ผู้ป่วยยืนยันสะสม	หายป่วยแล้ว	เสียชีวิต
+80 ราย	21,794 ราย	21,147 ราย	0 คน
ติดเชื้อในประเทศ 64 ราย ติดเชื้อจากต่างประเทศ 16 ราย	- ผู้ป่วยจากระบบฯ 6,229 ราย - ค้นหาเชิงรุกในชุมชน 14,553 ราย - จากต่างประเทศ 1,012 ราย	เพิ่มขึ้น 196 ราย ร้อยละ (Percentage) 97.03%	เสียชีวิตสะสม 23 คน ร้อยละ (Percentage) 0.11%
ประวัติเสี่ยง	ภาคเหนือ 304	ภาคตะวันออกเฉียงเหนือ 79	ผู้ป่วยรักษาอยู่ 624 ราย ใน สว. 543 ราย สว.สนาม 81 ราย
ผู้ป่วยรายใหม่ จากระบบเฝ้าระวังและระบบบริการฯ 28 ราย	ภาคกลาง 19,712	กรุงเทพฯ และนนทบุรี 1,626	
ค้นหาผู้ติดเชื้อเชิงรุกในชุมชน 36 ราย	ภาคใต้ 73	จำนวนผู้ป่วยยืนยันจำแนกตามพื้นที่รักษา (ราย)	
ผู้ที่เดินทางมาจากต่างประเทศ (คัดกรอง ณ ท่าฯ และเข้ารพ./Quarantine) จาก ینیเย 2 ราย สหราชอาณาจักร 2 ราย กатар 2 ราย บาห์เรน 4 ราย สหรัฐอาหรับเอมิเรตส์ 2 ราย สวิตเซอร์แลนด์ 1 ราย แอฟริกาใต้ 1 ราย สหรัฐอเมริกา 2 ราย 16 ราย	รวม 80 ราย	โดย กรมควบคุมโรค กระทรวงสาธารณสุข	

ประเทศไทยมีผู้ติดเชื้อรายใหม่ 80 ราย มาจากระบบเฝ้าระวังในโรงพยาบาล 28 ราย คัดกรองเชิงรุกในชุมชน 36 ราย และเดินทางมาจากต่างประเทศ 16 ราย ไม่มีผู้เสียชีวิตเพิ่มเติม รักษาหาย 196 ราย ส่งผลให้มีผู้ติดเชื้อสะสมในระลอกใหม่ ตั้งแต่วันที่ 15 ธันวาคม 2563 - 1 มีนาคม 2564 จำนวน 21,794 ราย รักษาหายสะสม 21,147 ราย คิดเป็นร้อยละ 97 เสียชีวิตสะสม 23 ราย อยู่ระหว่างรักษา 624 ราย โดยผู้ติดเชื้อในประเทศวันนี้จำนวน 64 ราย พบใน 8 จังหวัด ได้แก่ ปทุมธานี 35 ราย สมุทรสาคร 19 ราย ตาก 3 ราย นครปฐม และ กทม. จังหวัดละ 2 ราย ชลบุรี ราชบุรี และนนทบุรี จังหวัดละ 1 ราย



แผนที่แสดงจังหวัดการพบผู้ติดเชื้อในช่วง 28 วันที่ผ่านมา



(วันที่ 2 กุมภาพันธ์ - 1 มีนาคม 2564)

กลุ่มจังหวัดที่ไม่พบผู้ติดเชื้อ	จำนวน
จังหวัดที่ไม่เคยมีผู้ติดเชื้อ	14
จังหวัดที่ไม่พบผู้ติดเชื้อมากกว่า 28 วัน	40 (+1)
จังหวัดที่ไม่พบผู้ติดเชื้อในช่วง 15 - 28 วันที่ผ่านมา	2 (-1)
จังหวัดที่ไม่พบผู้ติดเชื้อในช่วง 7 - 14 วันที่ผ่านมา	5 (-1)

กลุ่มจังหวัดที่พบผู้ติดเชื้อ	จำนวน
จังหวัดที่พบผู้ติดเชื้อในช่วง 3 - 6 วันที่ผ่านมา	8
จังหวัดที่พบผู้ติดเชื้อในช่วง 1 - 2 วันที่ผ่านมา	8 (+1)

หมายเหตุ: ไม่นับผู้ป่วยที่พบในสถานกักกัน

ผลงานการเฝ้าระวัง คัดกรองและค้นหาผู้ป่วยสงสัยโรคติดเชื้อไวรัสโคโรนา 2019 จังหวัดประจวบคีรีขันธ์

1. การคัดกรองวัดอุณหภูมิในผู้ที่เดินทางมาจากพื้นที่ระบาด เส้นทางเข้า-ออก ในจังหวัดประจวบคีรีขันธ์

1.1 จุดคัดกรองด่านท่าเรือประจวบคีรีขันธ์ 28 กุมภาพันธ์ 2564 เรือ MV. GREAT RESOURCE มาจากท่า KEMAMAN ประเทศมาเลเซีย คัดกรองชาวจีน 23 ราย ไม่พบผู้มีอาการ สวมคัดกรองตั้งแต่วันที่ 1 กุมภาพันธ์ 2563 – 28 กุมภาพันธ์ 2564 คัดกรองทั้งหมด 3,367 ราย

- จุดคัดกรองด่านพรมแดนสิงขร อำเภอเมือง 1 มีนาคม 2564 คัดกรองผู้ขนส่งสินค้า ชาวไทย จำนวน 58 คน ยานพาหนะ จำนวน 32 คัน ไม่พบผู้มีอาการ สวมคัดกรองตั้งแต่วันที่ 3 กรกฎาคม 2563 – 1 มีนาคม 2564 คัดกรองผู้ขนส่งสินค้าทั้งหมด 9,530 ราย ยานพาหนะทั้งหมด 6,250 คัน

2. ผลการเฝ้าระวัง ค้นหา เชิงรุกในกลุ่มเสี่ยงป่วยโรค โควิด-19 ตรวจสอบด้วยวิธี RT-PCR จังหวัดประจวบคีรีขันธ์

2.1 การสุ่มตรวจชาวเมียนมาที่เดินทางมากับรถขนส่งสินค้าที่เขตรอยต่อไทย-เมียนมา (No man Land) ก่อนถึงช่องทางด่านผ่อนปรนพิเศษด่านสิงขร

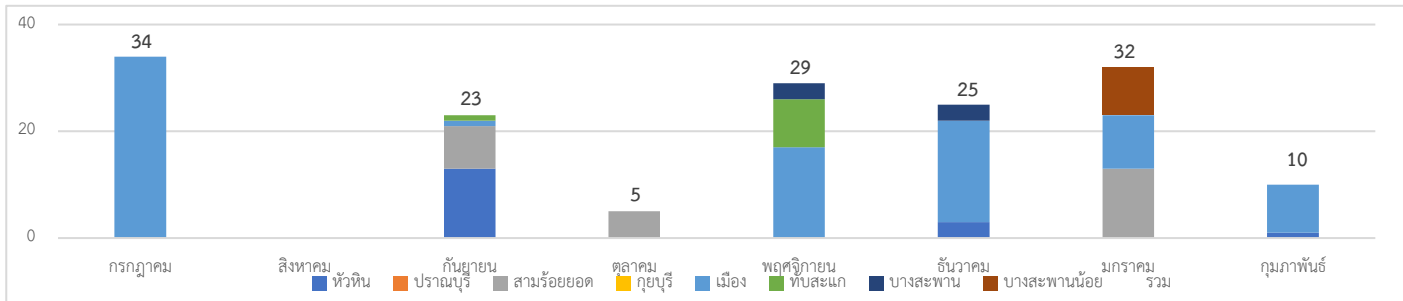
วันที่	จำนวนตรวจ RT-PCR (พม่า)		ผลตรวจ
	ผู้ขนส่งสินค้า	ยานพาหนะ	
12 ตุลาคม- 21 ธันวาคม 2563	244/1088	183/592	ไม่พบเชื้อ
24 - 25 ก.พ.64	14/38	12/33	ไม่พบเชื้อ
1 มี.ค.64	7/15	6/13	รอฟผล
รวม	265	201	

2.2 การตรวจชาวต่างด้าวที่ถูกจับกุมกรณีหลบหนีเข้าเมือง เร่ร่อน และชาวไทยที่ลักลอบข้ามแดนจากประเทศเมียนมา สวม ตั้งแต่ 13 กรกฎาคม 2563 - 26 กุมภาพันธ์ 2564 41 เหตุการณ์ จำนวน 158 ราย ไม่พบผู้ติดเชื้อ 158 ราย

เหตุการณ์ล่าสุด เดือน กุมภาพันธ์ 2564	ตรวจ RT-PCR	ผลตรวจ
2 ก.พ.64 กรณีชาวเมียนมา เดินทางผิดกฎหมาย ทางช่องทางธรรมชาติ ม.6 บ้านด่านสิงขร ต.คลองวาฬ อ.เมือง	3	ไม่พบเชื้อ
3 ก.พ.64 กรณีชาวเมียนมา เดินทางผิดกฎหมาย เดินทางจากต.คลองโคน อ.เมือง จ.สมุทรสงคราม โดยรถตู้โดยสารประจำทาง จับได้ที่ด่านตรวจคนเข้าเมือง ม.3 ต.หินเหล็กไฟ อ.หัวหิน	1	ไม่พบเชื้อ
11 ก.พ.64 กรณีชาวเมียนมา หลบหนีเข้าเมืองผิดกฎหมาย เดินทางมาจาก มะริด เข้าทางช่องทางธรรมชาติ ม.6 บ้านด่านสิงขร ต.คลองวาฬ อ.เมือง	1	ไม่พบเชื้อ
16 ก.พ.64 กรณีชาวกัมพูชา เดินทางเข้าเมืองผิดกฎหมาย ทางบ้านหนองหิน-ด่านสิงขร ม.9 ต.คลองวาฬ อ.เมือง	1	ไม่พบเชื้อ

20 ก.พ.64 กรณีชาวกระเหรี่ยง เดินทางเข้าเมืองผิดกฎหมาย ทางช่องทางธรรมชาติ ช่องต้นมะเดื่อ ม.5 บ้านหนองเสือ ต.อ่าวน้อย จำนวน 5 ราย เก็บตัวอย่าง 3 ราย อีก 2 ราย เป็นเด็กเล็ก	3	ไม่พบเชื้อ
26 ก.พ.64 กรณีชาวเมียนมา หลบหนีเข้าเมืองผิดกฎหมาย ทางช่องทางธรรมชาติ ม.5 บ้านหุบผิง ต.ห้วยทราย	1	ไม่พบเชื้อ

แนวโน้มการตรวจหาเชื้อไวรัสโควิด-19 ในกลุ่มแรงงานต่างด้าวที่ถูกรับกุมกรณีหลบหนีเข้าเมือง จำแนกรายอำเภอ จ.ประจวบคีรีขันธ์



2.3 การตรวจค้นหาเชิงรุกกลุ่มเสี่ยงแรงงานต่างด้าวที่มีความเสี่ยง (Active Surveillance)

2.3.1 ผลการดำเนินการสุ่มตรวจหาเชื้อไวรัสโคโรนา 2019 ในกลุ่มแรงงานที่มีความเสี่ยง 1 มีนาคม 64 จำนวน 0 ราย
 สสสตั้งแต่ วันที่ 4 กุมภาพันธ์ 2564 จำนวน 661 ราย ไม่พบเชื้อ 661 ราย

อำเภอ	วันที่	สถานที่	จำนวน ตรวจ (ราย)	ผลตรวจ	
				ไม่พบเชื้อ	รอผล
หัวหิน	9 ก.พ.64	พนักงานขับรถขนส่งสาธารณะ (รถตู้, รถทัวร์) ท่ารถหัวหิน	11	11	0
	10 ก.พ.64	พนักงานขับรถขนส่งสาธารณะ ท่ารถหัวหิน	16	16	0
	15 ก.พ.64	แรงงานต่างด้าว สัญชาติเมียนมา บริษัททุ่งคาคอนกรีต ม.9 ต.หินเหล็กไฟ	20	20	0
	17 ก.พ.64	- แรงงานต่างด้าว สัญชาติเมียนมา บริษัทสุรชัยโพลทีรี ฟู้ดส์ ม.12 ต.หินเหล็กไฟ 20 ราย - แรงงานต่างด้าว สัญชาติเมียนมา บริษัทศิลาสร้างนคร ม.9 ต.ทับใต้ 5 ราย	25	25	0
	18 ก.พ.64	แรงงานต่างด้าว สัญชาติเมียนมา บริษัทควอลิตี้โฟน แอปเปิล โปรดักส์ จำกัด	50	50	0
ปราณบุรี	10 ก.พ.64	พนักงานขับรถสาธารณะ ท่ารถปราณบุรี	26	26	0
	11 ก.พ.64	พนักงานขับรถสาธารณะ ท่ารถปราณบุรี	14	14	0
	24 ก.พ.64	- แรงงานต่างด้าว สัญชาติเมียนมา บริษัททรัพย์พืชผล จำกัด ม.3 ต.หนองตาแต้ม 10 ราย - แรงงานต่างด้าว สัญชาติเมียนมา โรงสีหนองตาแต้ม ม.4 ต.หนองตาแต้ม 10 ราย	70	70	0

		- แร้งงานต่างด้าว สัญชาติเมียนมา บริษัทปราณบุรี โอ ติอิ จำกัด ม.11 ต.หนองตาแต้ม 50 ราย			
	26 ก.พ.64	- แร้งงานต่างด้าว สัญชาติเมียนมา โรงงานมายเอ็นดีเวอร์ 19 ราย - แร้งงานต่างด้าว สัญชาติเมียนมา โรงงานผลไม้กระป๋อง สยาม 1988 20 ราย - แร้งงานต่างด้าว สัญชาติเมียนมา บ้านพักคนงาน บริษัท อิตาเลียนไทย 20 ราย - แร้งงานต่างด้าว สัญชาติเมียนมา แคมป์คนงาน ต.เขา จ้าว 14 ราย	73	73	0
	28 ก.พ.64	แร้งงานต่างด้าว สัญชาติเมียนมา ร้านขายของฝากบ้าน โปะะ ม.2 ต.ปากน้ำปราณ	18	18	0
สามร้อยยอด	5 ก.พ.64	แร้งงานต่างด้าว สัญชาติเมียนมา 20 ราย สัญชาติลาว 10 ราย ไร่สีบประด ม.7 ต.ไร่ใหม่, ม.3 ต.ไร่เก่า และ ม.6 ต. ศาลาลัย	30	30	0
	8 ก.พ.64	- แร้งงานต่างด้าว สัญชาติกัมพูชา หจก.โชคทองภัทร 10 ราย - แร้งงานต่างด้าว สัญชาติเมียนมา บริษัท ATC ทราฟฟิค 9 ราย	19	19	0
กุยบุรี	9 ก.พ.64	แร้งงานต่างด้าว สัญชาติเมียนมา - รง.ผลไม้กระป๋องประจวบม.7 ต.กุยบุรี 4 ราย - รง.สยามฟรุตการ์เดนม.11 ต.หาดขาม 3 ราย - รง.กุยบุรีผลไม้กระป๋อง ม.7 ต.กุยบุรี 17 ราย - รง.มาลีเจริญทรัพย์ผลไม้ ม.7 ต.กุยบุรี 1 ราย	25	25	0
เมือง	4 ก.พ.64	พนักงานขับรถขนส่ง ทำรถตู้ประจวบคีรีขันธ์	27	27	0
	8 ก.พ.64	- พนักงานขับรถขนส่ง ทำรถตู้ประจวบคีรีขันธ์ 41 ราย - แร้งงานต่างด้าว สัญชาติเมียนมา สถานประกอบการ ชัชวาลกิตติพันธ์ ม.10 ต.อ่าวน้อย 5 ราย - พนักงานขับรถขนส่งปลา ไปจ.สมุทรสาคร แปะปลา ม.2 ต.อ่าวน้อย 13 ราย	59	59	0
	10 ก.พ.64	- พนักงานขับรถสาธารณะ ทำรถประจวบคีรีขันธ์ 14 ราย - แร้งงานต่างด้าว สัญชาติเมียนมา หจก.จาดูรงค์ รุ่งเรือง ม.4 ต.อ่าวน้อย 5 ราย - แร้งงานต่างด้าว สัญชาติเมียนมา หจก. 44 วิศวกรรม ม. 11 ต.อ่าวน้อย 5 ราย	24	24	0

	15 ก.พ.64	- พนักงานขับรถขนส่ง ทำรถตู้ประจำบศิริพันธ์ 8 ราย - แร้งงานต่างด้าว สัญชาติเมียนมา หจก.ป.ภัทรกิจ ก่อสร้าง 2017 ม.6 ต.อ่าวน้อย 5 ราย - แร้งงานต่างด้าว สัญชาติเมียนมา หจก.ป. ภัทรกิจ ก่อสร้าง 2019 ม.6 ต.อ่าวน้อย 5 ราย	18	18	0
	17 ก.พ.64	- แร้งงานต่างด้าว สัญชาติเมียนมา แพลลา สรัลพร จิตรา นุรักษ์สกุล 5 ราย - แร้งงานต่างด้าว สัญชาติเมียนมา แพลลา อารีย์ บุญมี โขติ 5 ราย	10	10	0
	22 ก.พ.64	แร้งงานต่างด้าว สัญชาติเมียนมา ฟาร์มสุกร สุรีย์ เขียว สละ ม.8 ต.ห้วยทราย	5	5	0
	24 ก.พ.64	- แร้งงานต่างด้าว สัญชาติเมียนมา โรงโยมะพร้าว อนุรักษ์ จิตต์บำรุงสกุล ม.9 ต.คลองวาฬ 5 ราย - แร้งงานต่างด้าว สัญชาติเมียนมา โรงงานทึบโก้ ม.5 ต. คลองวาฬ 20 ราย - พนักงานขับรถขนส่งห่อหมก ปิ่นเกล้า กรุงเทพมหานคร 2 ราย	27	27	0
	25 ก.พ.64	- พนักงานขับรถขนส่งห่อหมก ปิ่นเกล้า กรุงเทพมหานคร 1 ราย - แร้งงานต่างด้าว สัญชาติเมียนมา หจก.ร่อนทองชัย ม.10 ต.เกาะหลัก 5 ราย	6	6	0
ทับสะแก	13 ก.พ.64	- ช่างมาทำห้อง negative pressure ที่รพ.ทับสะแก เดินทางมาจาก กรุงเทพมหานคร	5	5	0
	24 ก.พ.64	- ช่างมาทำห้อง negative pressure ที่รพ.ทับสะแก บริษัท วีเค แอ็พพลาย จำกัด กรุงเทพมหานคร	3	3	0
	25 ก.พ.64	- ช่างมาทำห้อง negative pressure ที่รพ.ทับสะแก บริษัท วีเค แอ็พพลาย จำกัด กรุงเทพมหานคร	3	3	0
บางสะพาน	9 ก.พ.64	พนักงานขับรถขนส่ง (บางสะพาน-กรุงเทพ)ทำรถทัวร์บาง สะพาน	10	10	0
	10 ก.พ.64	พนักงานขับรถสาธารณะ (บางสะพาน-กรุงเทพ)ทำรถทัวร์ บางสะพาน	5	5	0
	23 ก.พ.64	ตรวจแร้งงานต่างด้าวในสวนยาง 9 แห่ง	52	52	0
บางสะพานน้อย	23 ก.พ.64	ตรวจแร้งงานต่างด้าวในสวนยาง 1 แห่ง	10	10	0
รวม			661	661	0

2.3.2 สรุปผลการสุ่มตรวจหาเชื้อไวรัสโคโรนา 2019 ในกลุ่มแรงงานต่างด้าวที่มีความเสี่ยง สะสมตั้งแต่ วันที่ 20 ธันวาคม 2563

จำนวนโรงงาน/ชุมชน/ตลาด	เดือนกุมภาพันธ์			สะสมตั้งแต่ ธ.ค.63					
	ตรวจ (แห่ง)	ตรวจ(คน)		จำนวน (แห่ง)	ตรวจ (แห่ง)	ร้อยละ	ตรวจ(คน)		รวม
		ไทย	พม่า				ไทย	พม่า	
รง > 200	1	0	50	9	9	100.0	0	424	424
100 - 200	1	0	50	6	6	100.0	0	178	178
20 - 100	18	0	180	36	28	77.78	0	350	350
รวมโรงงาน	20	0	280	51	43	84.31	0	952	952
ประมง แผลปลา กุ้ง	4	0	35	18	18	100.0	53	243	296
ไร่ สวน	13	0	96	25	25	100.0	0	235	235
คนขับรถสาธารณะ	4	172	0	4	4	100.0	172	0	172
คนขับรถส่งของตลาด	2	16	0	2	2	100.0	16	0	16
แคมป์คนงานก่อสร้าง	2	0	33	6	6	100.0	0	142	142
อื่นๆ	3	11	18	5	5	100.0	14	23	37
รวม	48	199	462	111	103	92.79	255	1,595	1,850

2.3.3 สรุปผู้ที่ไปค้าขาย ซื้อสินค้า หรือกิจกรรมเกี่ยวข้องกับ ตลาดรถไฟ สมุทรสาคร ตลาดสุชาติ ตลาดพรพัฒน์ ปทุมธานี ตลาดศรีเมือง ราชบุรี

อำเภอ	จำนวนที่สำรวจ			จำนวนผู้ที่มีประวัติเกี่ยวข้องกับตลาด		
	ตลาดนัด	ตลาดสด	รวม	ตลาดรถไฟ ตั้งแต่ 30 ม.ค.-4 ก.พ.64	ตลาดสุชาติ/ตลาดพรพัฒน์ ตั้งแต่ 29 ม.ค.-14 ก.พ.64	ตลาดศรีเมือง จ.ราชบุรี 30 ม.ค.64-ปัจจุบัน
หัวหิน	4	1	5	0	0	0
ปราณบุรี	13	2	15	0	0	0
สามร้อยยอด	22	1	23	0	0	0
กุยบุรี	19	1	20	0	0	0
เมือง	11	3	14	0	0	0
ทับสะแก	8	0	8	0	0	0
บางสะพาน	2	2	4	0	0	6
บางสะพานน้อย	3	1	4	0	0	0
รวม	82	11	93	0	0	6

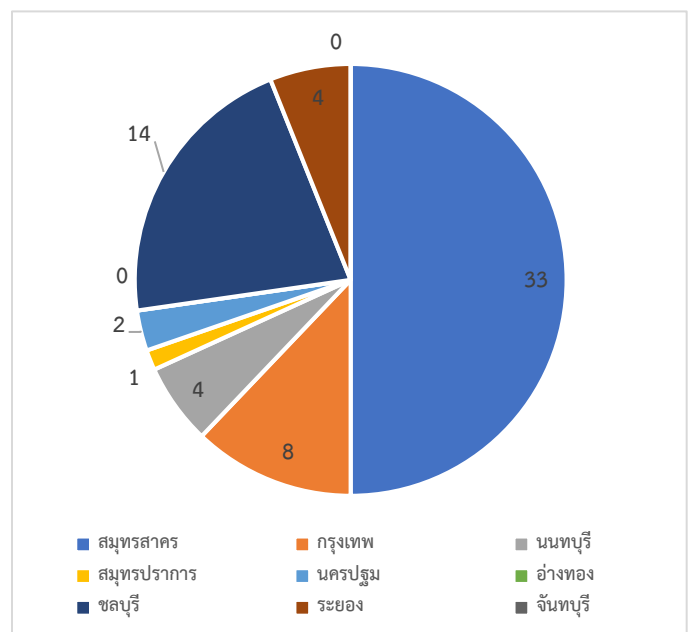
2.4 การค้นหาเชิงรุกกลุ่มเสี่ยง ผู้ต้องขังรายใหม่ เรือนจำจังหวัดประจวบคีรีขันธ์ ตั้งแต่ 16 ธันวาคม 2563 สะสม 377 ราย

วันที่	สัญชาติ		รวมรับใหม่	ตรวจ RT-PCR	ผลตรวจ	
	ไทย	ต่างดาว			ไม่พบเชื้อ	รอผล
16 ธ.ค 63 –3 ม.ค 64	15	16	31	31	31	0
5 , 8 ม.ค.64	82	2	84	84	84	0
12 , 15 ม.ค.64	37	3	40	40	40	0
19, 22 ม.ค.64	42	1	43	43	43	0
26, 29 ม.ค.64	37	2	39	39	39	0
2, 5 ก.พ.64	33	2	35	35	35	0
9, 11 ก.พ.64	48	5	53	53	53	0
16, 19 ก.พ.64	23	2	25	25	25	0
23, 25 ก.พ.64	25	2	27	27	27	0
รวม	342	35	377	377	377	0

หมายเหตุ : ตรวจทุกวันอังคาร และศุกร์ ของทุกสัปดาห์

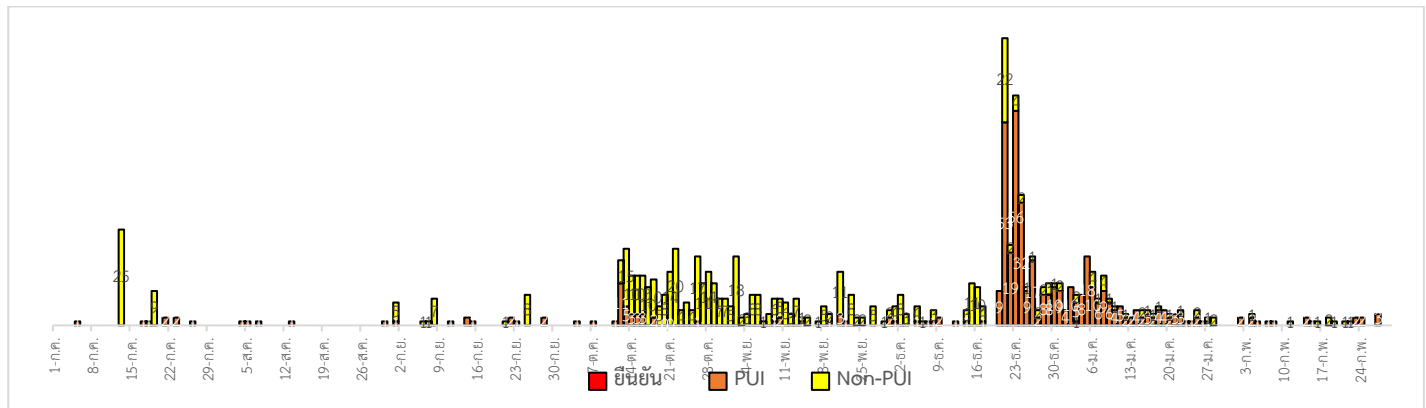
2.5 การค้นหาเชิงรุกกลุ่มเสี่ยง ผู้ที่เดินทางมาจากจังหวัดพื้นที่ระบาดสูงสุด (9 จังหวัดที่มีการระบาดสูงสุด) สะสมตั้งแต่ 6 ม.ค.64

อำเภอ	วันนี้	สะสม	ผลไม่พบเชื้อ	รอผล
หัวหิน	0	1	1	
ปราณบุรี	0	1	1	
สามร้อยยอด	0	2	2	
กุยบุรี	0	0	0	
เมือง	0	15	15	
ทับสะแก	0	15	13	
บางสะพาน	0	21	21	
บางสะพานน้อย	0	11	11	
รวม	0	66	66	0



3.ผลการเฝ้าระวัง ค้นหาเชิงรับ ผู้ป่วยสงสัย โควิด-19 จังหวัดประจวบคีรีขันธ์

3.1 การตรวจผู้ป่วยเข้าเกณฑ์สอบสวน (PUI) และ ผู้ป่วยยืนยันโรคติดเชื้อไวรัสโคโรนา 2019

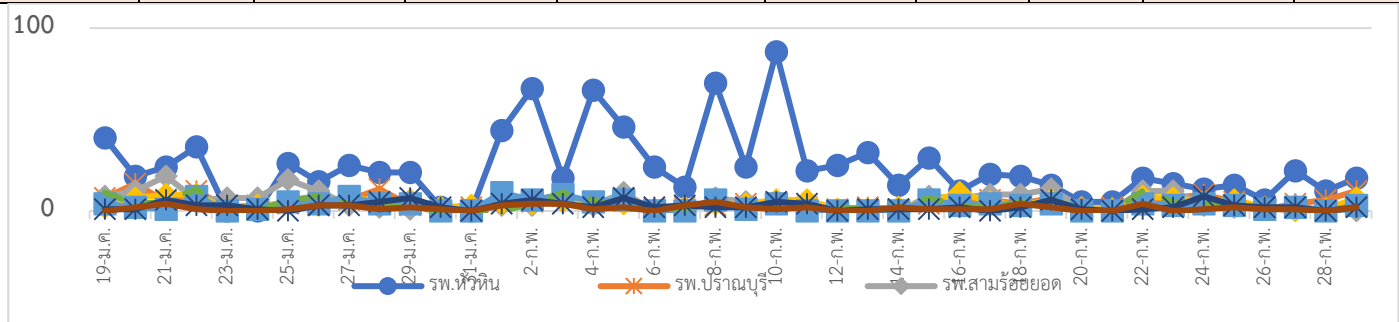


รายละเอียดการรับแจ้งผู้ป่วยเฝ้าระวังรายใหม่ วันที่ 1 มีนาคม 2564 PUI จำนวน 0 ราย

อำเภอ	รายละเอียด	ผลตรวจ
-	-	-

จำนวนผู้ป่วยที่มาใช้บริการ ARI Clinic ได้รับการคัดกรอง COVID-19 จ.ประจวบคีรีขันธ์ สสสม 19 ม.ค.64

หน่วยบริการ	ARI Clinic 1 มี.ค.		ARI Clinic สสสมรายสัปดาห์ (1-7 มี.ค.)		จำนวน ARI Clinic สสสม ตั้งแต่ 19 ม.ค.					
	จำนวน ARI/ส่งตรวจ	จำนวนปอดอักเสบ/ส่งตรวจ	จำนวน ARI/ส่งตรวจ	จำนวนปอดอักเสบ/ส่งตรวจ	จำนวน ARI	ส่งตรวจ	พบเชื้อ	จำนวนปอดอักเสบ	ส่งตรวจ	พบเชื้อ
รพ.หัวหิน	18/0	0/0	18/0	0/0	1,000	24	0	5	5	0
รพ.ปราณบุรี	11/0	2/0	11/0	2/0	202	1	0	6	1	0
รพ.สามร้อยยอด	0/0	0/0	0/0	0/0	219	0	0	0	0	0
รพ.กุยบุรี	7/0	0/0	7/0	0/0	178	0	0	7	1	0
รพ.ประจวบคีรีขันธ์	3/0	0/0	3/0	0/0	128	1	0	7	7	0
รพ.ทับสะแก	2/1	0/0	2/1	0/0	144	3	0	3	3	0
รพ.บางสะพาน	2/0	0/0	2/0	0/0	110	2	0	0	0	0
รพ.บางสะพานน้อย	2/0	0/0	2/0	0/0	67	3	0	1	1	0
รวม	45/1	2/0	45/1	2/0	2,048	35	0	29	18	0



4.การติดตาม แยกกัก กักกัน คุ่มไว้สังเกต ผู้ป่วยเข้าเกณฑ์สอบสวนโรค ผู้สัมผัสเสี่ยงสูงและผู้ที่มีเหตุสงสัยว่าเป็นโควิด-19

4.1 การติดตามผู้ป่วยเข้าเกณฑ์สอบสวนโรคติดเชื้อไวรัสโคโรนา 2019 ผู้สัมผัส และผู้ที่เดินทางมาจากพื้นที่เสี่ยง

อำเภอ	PUI			ผู้สัมผัสเสี่ยงสูง		
	ทั้งหมด	ครบ	กำลังติดตาม	ทั้งหมด	ครบ	กำลังติดตาม
หัวหิน	72	70	2	47	37	10
ปราณบุรี	21	21	0	1	1	0
สามร้อยยอด	21	21	0	9	9	0
กุยบุรี	26	26	0	0	0	0
เมือง	142	142	0	137	137	0
ทับสะแก	33	33	0	2	2	0
บางสะพาน	52	52	0	26	26	0
บางสะพานน้อย	4	4	0	1	1	0
รวม	371	369	2	223	213	10










4.2 การติดตาม HOME QUARANTINE/SELF QUARANTINE ผู้เดินทางจากพื้นที่การระบาดและควบคุมสูงสุด

ใน จ.ประจวบคีรีขันธ์

อำเภอ	จำนวนที่คัดกรอง		อยู่ระหว่างติดตาม	ติดตามครบ 14 วัน/จบการติดตาม	พบผิดปกติ	ส่งตรวจ	ผลพบเชื้อ
	รายใหม่	สะสม					
หัวหิน	0	44	0	44	0	0	0
ปราณบุรี	0	283	0	283	0	0	0
สามร้อยยอด	0	228	0	228	0	0	0
กุยบุรี	0	21	3	18	0	0	0
เมือง	0	371	1	370	3	3	0
ทับสะแก	0	264	8	256	0	0	0
บางสะพาน	0	361	0	361	0	0	0
บางสะพานน้อย	0	390	2	388	1	1	0
รวม	0	1,962	14	1,948	4	4	0

หมายเหตุ : เริ่ม SELF QUARANTINE ใน 5 จังหวัด (สมุทรสาคร, กรุงเทพมหานคร, สมุทรปราการ, ปทุมธานี, นนทบุรี) ตั้งแต่ 1 กุมภาพันธ์ 2564

สรุปผลการดำเนินงานเฝ้าระวังผู้ป่วยโรคติดเชื้อไวรัสโคโรนา 2019 จังหวัดประจวบคีรีขันธ์ ตั้งแต่ 17 ธ.ค.2563

กลุ่มตรวจ RT-PCR COVID-19	รายใหม่	สะสม	ไม่พบเชื้อ	พบเชื้อ	รอฟผล
 กลุ่มเข้าเกณฑ์สอบสวนโรค	0	371	369	2	0
 กลุ่มผู้ป่วยโรคปอดบวม/ARI	1	227	227	0	0
 ผู้สัมผัสใกล้ชิดผู้ป่วยยืนยัน	5	220	218	0	2
 ค้นหาเชิงรุก Active Surveillance	0	1,850	1,850	0	0
 ต่างดาวหลบหนีเข้าเมือง	0	158	158	0	0
 ผู้ขนส่งสินค้าไทย-พม่า	7	265	258	0	7
 ผู้ต้องขังรายใหม่เรือนจำ	0	377	377	0	0
 ผู้เดินทางจากพื้นที่ระบาดสูง	0	66	66	0	0
 คัดกรองก่อนทำหัตถการ	15	629	629	0	0
รวม	28	4,163	4,152	2	9

สรุปผู้ป่วยยืนยันโรคติดเชื้อไวรัสโคโรนา 2019 จังหวัดประจวบคีรีขันธ์

ปี 2563 จำนวนผู้ป่วย 17 ราย รักษาหาย 15 ราย (รายสุดท้ายวันที่ 3 เม.ย.2563) เสียชีวิต 2 ราย

ผู้ป่วยยืนยันพบเชื้อระลอกใหม่ ตั้งแต่ 17 ธ.ค. 63		กำลังรักษา	อาการรุนแรง	รักษาหาย/ออกจาก รพ.	เสียชีวิต
รายใหม่	สะสม				
0	2	0	0	2	0

มาตรการในจังหวัดประจวบคีรีขันธ์

1. ทุกโรงพยาบาล/โรงพยาบาลส่งเสริมสุขภาพตำบล จัดทำป้ายคัดกรองไว้ที่ OPD/ ER ทั้งในเวลาและนอกเวลา
2. ทุกโรงพยาบาลกำหนดเส้นทางเคลื่อนย้ายผู้ป่วยที่เข้าเกณฑ์สอบสวนโรคและซุ่มการเคลื่อนย้ายผู้ป่วย
3. กำหนดห้องแยกผู้ป่วย (ห้องพิเศษ) และเตรียม Cohort Ward
4. กำหนดทีมงาน/ ฝึกซ้อมการใส่ชุด PPE และการทำลายเชื้อ
 - ทีมแพทย์รักษา - ทีมพยาบาล
 - ทีมทำความสะอาด - ทีม IC ที่คอยกำกับ
 - ทีม Lab - ทีมสอบสวนโรค
5. จัดเตรียมยา เวชภัณฑ์ และทรัพยากร ให้เหมาะสมและเพียงพอ
6. หากพบผู้ที่เข้าเกณฑ์การสอบสวนโรคให้รักษาไว้ที่ รพ.นั้นๆ
7. ถ้าผู้ป่วย มีอาการหนักขึ้น ให้ส่งต่อตามระบบเดิม โดยต้องรับรักษาภายในจังหวัด ถ้าจะออกนอกจังหวัดจะอยู่ในความรับผิดชอบของ เขตสุขภาพที่ 5/ กระทรวงสาธารณสุข
8. สำนักงานสาธารณสุขจังหวัดประจวบคีรีขันธ์ พัฒนาทีม CDCU การใช้ PPE, การทำลายเชื้อ, การสอบสวน, เก็บตัวอย่าง
9. ประชาสัมพันธ์เชิงรุกและการให้ข้อมูลแก่สาธารณะ
 - ให้ประชาชนมีการสวมใส่หน้ากากอนามัยหรือหน้ากากผ้า ในกรณีเข้าไปที่ที่มีคนจำนวนมาก ได้แก่ ตลาด ห้างสรรพสินค้า โรงภาพยนตร์ โรงพยาบาล รถตู้ รถแท็กซี่ เครื่องบิน เป็นต้น

- การกำจัดน้ำกากอนามัย สำหรับประชาชนให้พับแล้วใช้ยางหรือสายที่คล้องหูน้ำกากผูกมัดให้เรียบร้อย แล้วทิ้งใส่ขวดพลาสติกก่อนทิ้งลงถังขยะ

ทีมตระหนักรู้สถานการณ์สำนักงานสาธารณสุขจังหวัดประจวบคีรีขันธ์