



# ศูนย์ปฏิบัติการภาวะฉุกเฉินด้านการแพทย์และสาธารณสุข สำนักงานสาธารณสุขจังหวัดประจวบคีรีขันธ์ กรณี โรคติดเชื้อไวรัสโคโรนา 2019

ฉบับที่ 382 EOC ครั้งที่ 201 วันที่ 3 มีนาคม 2564 เวลา 09.00 น.

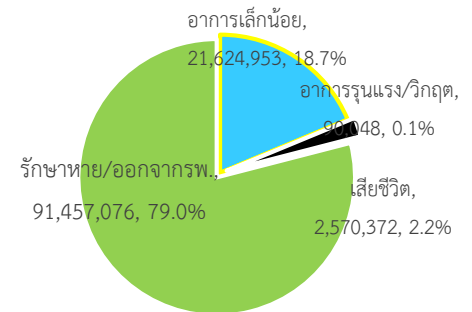
สถานการณ์ต่างประเทศ พบผู้ป่วยยืนยัน ใน 219 ประเทศ/

ดินแดน/2 เรือสำราญ ไม่พบประเทศ/ดินแดนพบใหม่

พบผู้ป่วยทั่วโลก 115,742,449 ราย เสียชีวิต 2,570,372 ราย อัตราป่วยตาย ร้อยละ 2.2

รักษาหาย/ออกจาก รพ. 91,457,076 ราย ร้อยละ 79

ผู้ป่วยที่กำลังรักษา อาการเล็กน้อย ร้อยละ 18.7 อาการรุนแรง/วิกฤติ ร้อยละ 0.1



ลำดับประเทศ ที่พบโรคติดเชื้อไวรัสโคโรนา 2019 สูงสุด ดังนี้

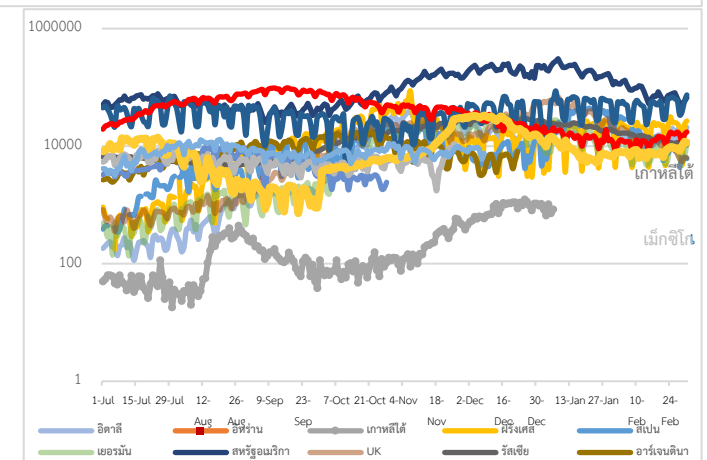
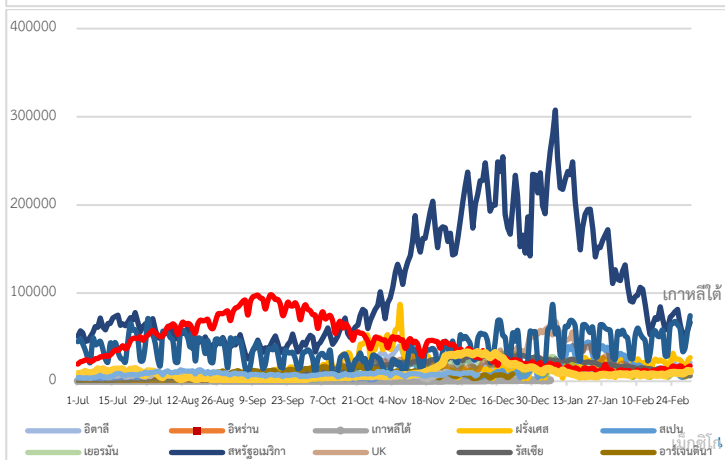
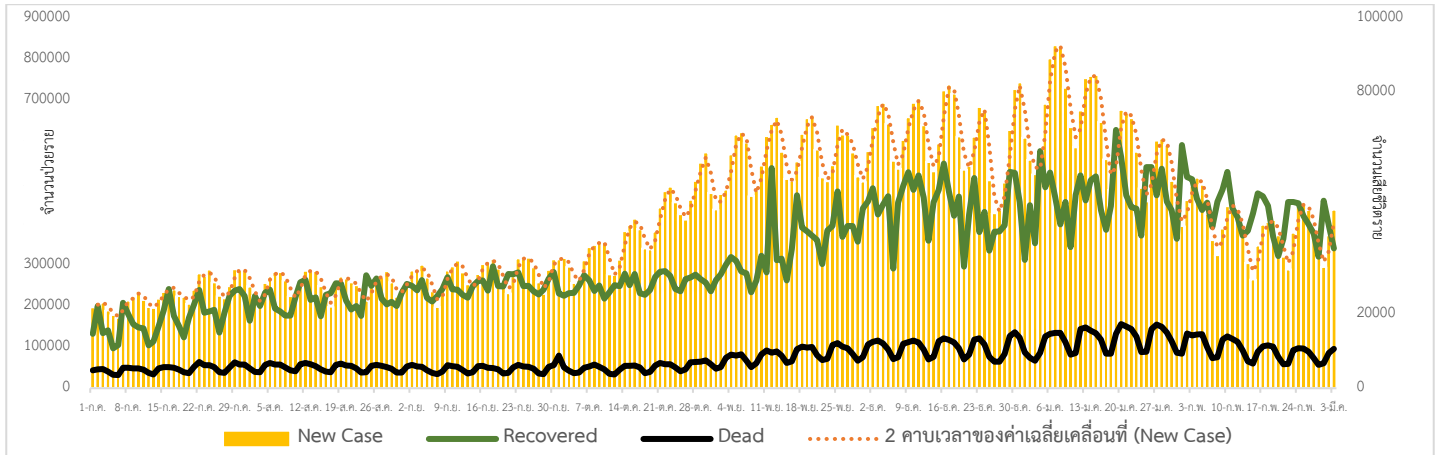
ประเทศ/อื่นๆ	รวมป่วย	ป่วยใหม่	รวมเสียชีวิต	%	เสียชีวิตใหม่	รักษาหาย	%	อาการรุนแรง	อัตราป่วย 1M pop	อัตราตาย 1M pop	อัตราตรวจ 1M pop
สหรัฐอเมริกา	29,452,146	63,539	531,464	1.80	2,142	20,008,760	67.9	14,374	88,630	1,599	1,093,353
อินเดีย	11,156,748	17,425	157,471	1.41	86	10,824,233	97.0	8,944	8,032	113	156,663
บราซิล	10,722,221	74,376	259,402	2.42	1,840	9,591,590	89.5	8,318	50,204	1,215	133,913
รัสเซีย	4,278,750	10,535	87,348	2.04	452	3,853,734	90.1	2,300	29,311	598	765,877
สหราชอาณาจักร	4,194,785	6,385	123,783	2.95	315	3,005,720	71.7	1,709	61,575	1,817	1,354,173
ฝรั่งเศส	3,810,316	26,788	87,542	2.30	322	261,289	6.9	3,637	58,288	1,339	819,149
สเปน	3,136,321	6,137	70,247	2.24	446	2,722,304	86.8	2,709	67,063	1,502	840,619
อิตาลี	2,976,274	20,884	98,635	3.31	347	2,440,218	82.0	2,411	49,274	1,633	678,759
ตุรกี	2,734,836	11,520	28,771	1.05	65	2,593,264	94.8	1,224	32,195	339	395,295
เยอรมนี	2,472,896	10,835	71,711	2.90	386	2,274,400	92.0	2,848	29,452	854	523,440
<b>ประเทศกลุ่ม ASEAN</b>											
อินโดนีเซีย	1,353,834	6,808	36,721	2.71	203	1,169,916	86.4		4,915	133	39,454
ฟิลิปปินส์	582,223	1,783	12,389	2.13	20	534,778	91.9	785	5,266	112	80,280
มาเลเซีย	305,880	1,745	1,148	0.38	7	280,707	91.8	195	9,370	35	195,050
พม่า	141,984	19	3,199	2.25		131,539	92.6		2,598	59	45,646
สิงคโปร์	59,979	23	29	0.05		59,849	99.8	1	10,198	5	1,282,731
ประเทศไทย	26,108	35	84	0.32		25,483	97.6	1	373	1	17,419
เวียดนาม	2,482	10	35	1.41		1,898	76.5		25	0.4	20,394
กัมพูชา	878	34		0.00		482	54.9		52		29,632
บรูไน	187		3	1.60		181	96.8		425	7	233,357
ลาว	45			0.00		42	93.3		6		15,267

**เขตติดโรคติดต่ออันตราย**

1. สาธารณรัฐอิตาลี 2. สาธารณรัฐอิสลามอิหร่าน  
 3. มาเลเซีย 4. ราชอาณาจักรกัมพูชา 5. สาธารณรัฐประชาธิปไตยประชาชนลาว 6. สาธารณรัฐอินโดนีเซีย 7. สาธารณรัฐแห่งสหภาพพม่า

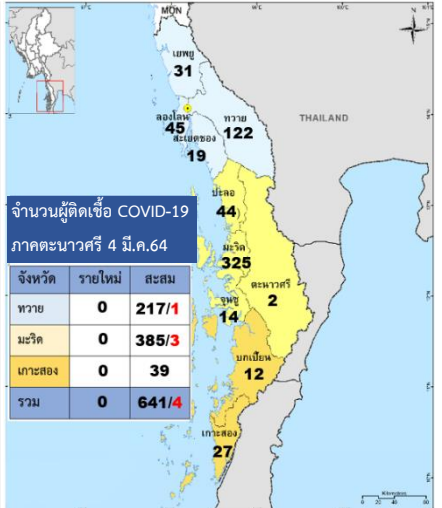
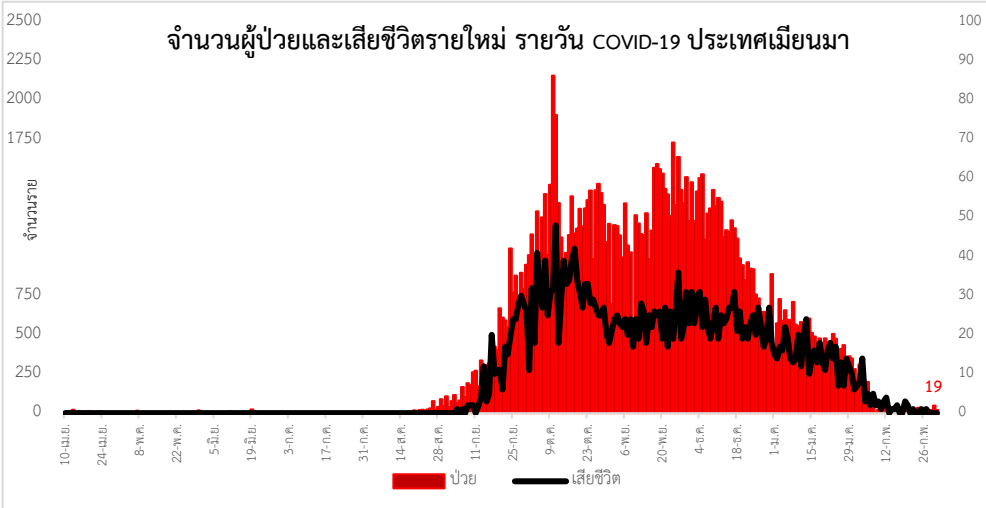
\*เขตติดโรคติดต่ออันตราย ฉบับที่ 3 (ประกาศกระทรวงสาธารณสุข เรื่อง ยกเลิกท้องที่นอกราชอาณาจักรที่เป็นเขตติดโรคติดต่ออันตรายกรณีโรคติดเชื้อไวรัสโคโรนา 2019 หรือโรคโควิด 19 (Coronavirus Disease 2019 (COVID-19)) พ.ศ.2563  
 ประกาศยกเลิกสาธารณรัฐเกาหลี (Republic of Korea) และสาธารณรัฐประชาชนจีน (People's Republic of China) รวมถึงเขตบริหารพิเศษมาเก๊า (Macao) และเขตบริหารพิเศษฮ่องกง (Hong Kong) จากการเป็นท้องที่นอกราชอาณาจักรที่เป็นเขตติดโรคติดต่ออันตราย

แนวโน้มจำนวนผู้ป่วย ผู้รักษาหาย/ออกจากโรงพยาบาลและผู้เสียชีวิต รายใหม่ โรคติดเชื้อไวรัสโคโรนา 2019 ทั่วโลก



Coronavirus Disease 2019 (COVID-19) Surveillance Dashboard (Myanmar)

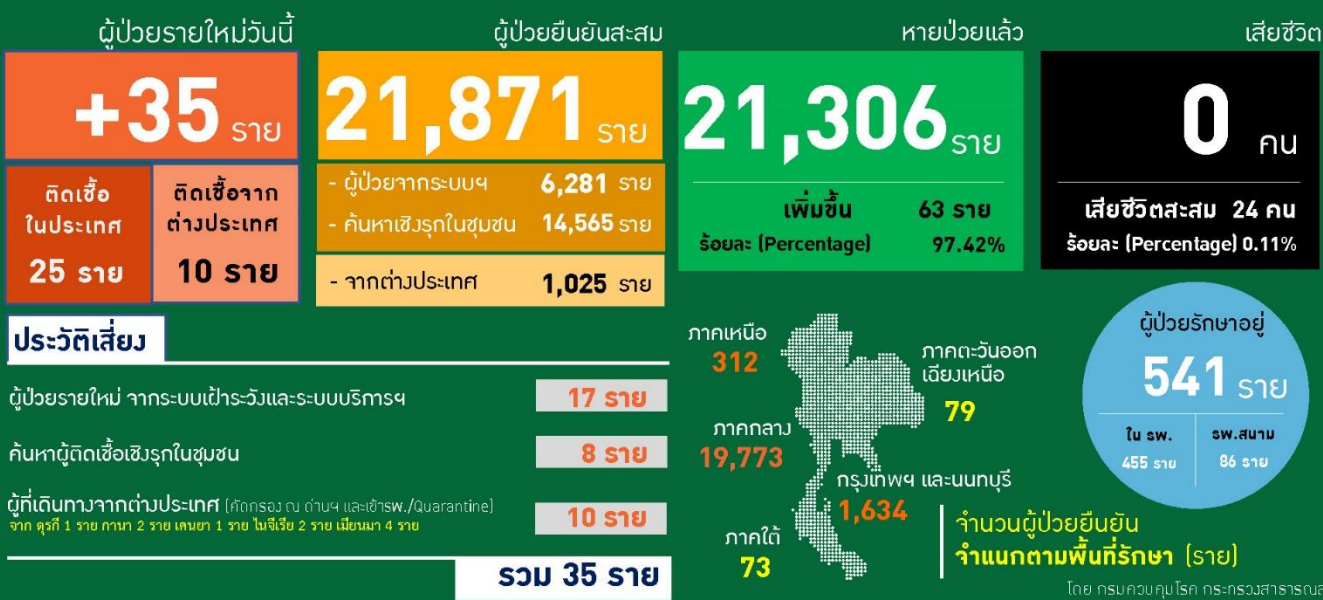
จำนวนเชื้อตรวจพบ (Total Specimens Tested)	จำนวนผู้ป่วย (Total PUI)	ผู้ตรวจพบ (Lab Confirmed)	ผู้เสียชีวิต (Death among Lab Confirmed)
2,494,749	15,581	141,984	3,199





# รายงานสถานการณ์ COVID-19 ในประเทศไทย

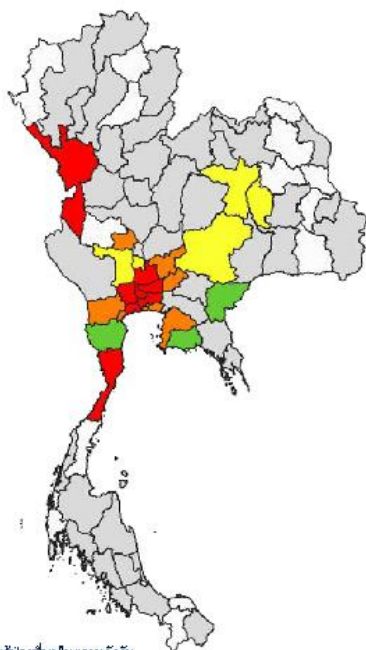
## ระลอกใหม่ ประเทศไทย ตั้งแต่วันที่ 15 ธ.ค. 63 – 3 มี.ค. 64



ประเทศไทยมีผู้ติดเชื้อรายใหม่ 35 ราย มาจากระบบเฝ้าระวังในโรงพยาบาล 17 ราย คัดกรองเชิงรุกในชุมชน 8 ราย และเดินทางมาจากต่างประเทศ 10 ราย ไม่มีผู้เสียชีวิต รักษาหาย 63 ราย ส่งผลให้มีผู้ติดเชื้อสะสมในระลอกใหม่ ตั้งแต่วันที่ 15 ธันวาคม 2563 - 3 มีนาคม 2564 จำนวน 21,871 ราย รักษาหายสะสม 21,306 ราย คิดเป็นร้อยละ 97.42 เสียชีวิตสะสม 24 ราย อยู่ระหว่างรักษา 541 ราย โดยผู้ติดเชื้อในประเทศวันนี้จำนวน 35 ราย พบใน 5 จังหวัด ได้แก่ กทม. ปทุมธานี ประจวบคีรีขันธ์ พระนครศรีอยุธยา และสมุทรสาคร



### แผนที่แสดงจังหวัดการพบผู้ติดเชื้อในช่วง 28 วันที่ผ่านมา



(วันที่ 4 กุมภาพันธ์ – 3 มีนาคม 2564)

กลุ่มจังหวัดที่ไม่พบผู้ติดเชื้อ	จำนวน
□ จังหวัดที่ไม่เคยมีผู้ติดเชื้อ	14
■ จังหวัดที่ไม่พบผู้ติดเชื้อมากกว่า 28 วัน	40
■ จังหวัดที่ไม่พบผู้ติดเชื้อในช่วง 15 - 28 วันที่ผ่านมา	3
■ จังหวัดที่ไม่พบผู้ติดเชื้อในช่วง 7 - 14 วันที่ผ่านมา	5

กลุ่มจังหวัดที่พบผู้ติดเชื้อ	จำนวน
■ จังหวัดที่พบผู้ติดเชื้อในช่วง 3 - 6 วันที่ผ่านมา	7
■ จังหวัดที่พบผู้ติดเชื้อในช่วง 1 - 2 วันที่ผ่านมา	8

## ผลงานการเฝ้าระวัง คัดกรองและค้นหาผู้ป่วยสงสัยโรคติดเชื้อไวรัสโคโรนา 2019 จังหวัดประจวบคีรีขันธ์

### 1. การคัดกรองวัดอุณหภูมิในผู้ที่เดินทางมาจากพื้นที่ระบาด เส้นทางเข้า-ออก ในจังหวัดประจวบคีรีขันธ์

1.1 จุดคัดกรองด่านท่าเรือประจวบคีรีขันธ์ 28 กุมภาพันธ์ 2564 เรือ MV. GREAT RESOURCE มาจากท่า KEMAMAN ประเทศมาเลเซีย คัดกรองชาวจีน 23 ราย ไม่พบผู้มีอาการ สวมคัดกรองตั้งแต่วันที่ 1 กุมภาพันธ์ 2563 – 28 กุมภาพันธ์ 2564 คัดกรองทั้งหมด 3,367 ราย

- จุดคัดกรองด่านพรมแดนสิงขร อำเภอเมือง 3 มีนาคม 2564 คัดกรองผู้ขนส่งสินค้า ชาวไทย จำนวน 60 คน ยานพาหนะ จำนวน 32 คัน ไม่พบผู้มีอาการ สวมคัดกรองตั้งแต่วันที่ 3 กรกฎาคม 2563 – 3 มีนาคม 2564 คัดกรองผู้ขนส่งสินค้าทั้งหมด 9,650 ราย ยานพาหนะทั้งหมด 6,317 คัน

### 2. ผลการเฝ้าระวัง ค้นหา เชิงรุกในกลุ่มเสี่ยงป่วยโรค โควิด-19 ตรวจสอบด้วยวิธี RT-PCR จังหวัดประจวบคีรีขันธ์

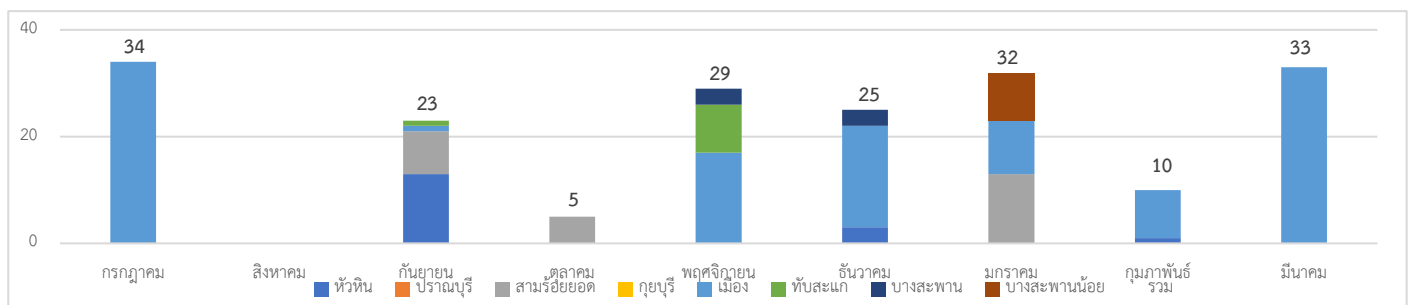
2.1 การสุ่มตรวจชาวเมียนมาที่เดินทางมากับรถขนส่งสินค้าที่เขตรอยต่อไทย-เมียนมา (No man Land) ก่อนถึงช่องทางด่านผ่อนปรนพิเศษด่านสิงขร

วันที่	จำนวนตรวจ RT-PCR (พม่า)		ผลตรวจ
	ผู้ขนส่งสินค้า	ยานพาหนะ	
12 ตุลาคม- 21 ธันวาคม 2563	244/1088	183/592	ไม่พบเชื้อ
24 ก.พ. - 2 มี.ค.64	31/69	25/58	ไม่พบเชื้อ
3 มี.ค.64	2/18	2/16	ไม่พบเชื้อ
รวม	277	210	

2.2 การตรวจชาวต่างด้าวที่ถูกจับกุมกรณีหลบหนีเข้าเมือง เร่ร่อน และชาวไทยที่ลักลอบข้ามแดนจากประเทศเมียนมา สวม ตั้งแต่ 13 กรกฎาคม 2563 - 3 มีนาคม 2564 42 เหตุการณ์ จำนวน 191 ราย ไม่พบผู้ติดเชื้อ 158 ราย รอผล 33 ราย

เหตุการณ์ล่าสุด เดือน มีนาคม 2564	ตรวจ RT-PCR	ผลตรวจ
2 มี.ค.64 กรณีชาวเมียนมา หลบหนีเข้าเมืองผิดกฎหมาย เดินทางมาจาก ย่างกุ้ง เข้าทางช่องทางธรรมชาติ ม.5 บ้านเนินแก้ว ต.อ่าวน้อย อ.เมือง	33	รอผล

แนวโน้มการตรวจชาวต่างด้าวที่ถูกจับกุมกรณีหลบหนีเข้าเมือง จำแนกรายอำเภอ จ.ประจวบคีรีขันธ์



## 2.3 การตรวจค้นหาเชิงรุกกลุ่มเสี่ยงแรงงานต่างด้าวที่มีความเสี่ยง (Active Surveillance)

2.3.1 ผลการดำเนินการสุ่มตรวจหาเชื้อไวรัสโคโรนา 2019 ในกลุ่มแรงงานที่มีความเสี่ยง 3 มีนาคม 64 จำนวน 1 ราย  
 สวมตั้งแต่ วันที่ 2 มีนาคม 2564 จำนวน 4 ราย ไม่พบเชื้อ 3 ราย รอผล 1 ราย

อำเภอ	วันที่	สถานที่	จำนวน ตรวจ (ราย)	ผลตรวจ	
				ไม่พบเชื้อ	รอผล
บางสะพาน	2 มี.ค.64	แม่ค้ามีประวัติเดินทางไปตลาดศรีเมือง จ.ราชบุรี ตลาดสดบางสะพาน 1 ราย ตลาดสดเทศบาลร่อนทอง 1 ราย ตลาดนัดวันศุกร์ 1 ราย	3	3	0
	3 มี.ค.64	แม่ค้ามีประวัติเดินทางไปตลาดศรีเมือง จ.ราชบุรี ตลาดนัดหน้าวัดห้วยทรายขาว	1	0	1
<b>รวม</b>			<b>4</b>	<b>3</b>	<b>1</b>

2.3.2 สรุปผลการสุ่มตรวจหาเชื้อไวรัสโคโรนา 2019 ในกลุ่มแรงงานต่างด้าวที่มีความเสี่ยง สวมตั้งแต่ วันที่ 20 ธันวาคม 2563

จำนวนโรงงาน/ชุมชน/ตลาด	เดือนมีนาคม			สวมตั้งแต่ ธ.ค.63					
	ตรวจ (แห่ง)	ตรวจ(คน)		จำนวน (แห่ง)	ตรวจ (แห่ง)	ร้อยละ	ตรวจ(คน)		รวม
		ไทย	พม่า				ไทย	พม่า	
รง > 200	0	0	0	9	9	100.0	0	424	424
100 - 200	0	0	0	6	6	100.0	0	178	178
20 - 100	0	0	0	36	28	77.78	0	350	350
<b>รวมโรงงาน</b>	<b>0</b>	<b>0</b>	<b>0</b>	<b>51</b>	<b>43</b>	<b>84.31</b>	<b>0</b>	<b>952</b>	<b>952</b>
ประมง แพลลา กุ้ง	0	0	0	18	18	100.0	53	243	296
ไร่ สวน	0	0	0	25	25	100.0	0	235	235
คนขับรถสาธารณะ	0	0	0	4	4	100.0	172	0	172
คนขับรถส่งของตลาด/แม่ค้า	4	4	0	6	6	100.0	20	0	20
แคมป์คนงานก่อสร้าง	0	0	0	6	6	100.0	0	142	142
อื่นๆ	0	0	0	5	5	100.0	14	23	37
<b>รวม</b>	<b>4</b>	<b>4</b>	<b>0</b>	<b>115</b>	<b>107</b>	<b>93.04</b>	<b>259</b>	<b>1,595</b>	<b>1,854</b>

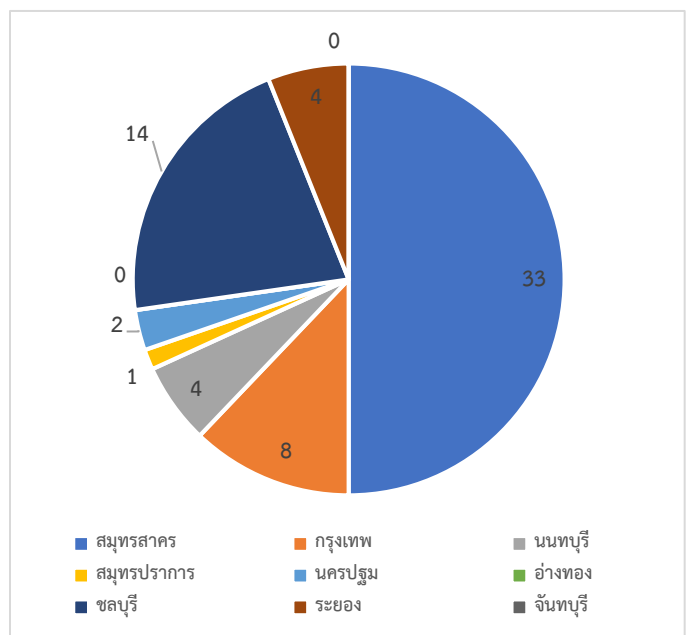
2.4 การค้นหาเชิงรุกกลุ่มเสี่ยง ผู้ต้องขังรายใหม่ เรือนจำจังหวัดประจวบคีรีขันธ์ ตั้งแต่ 16 ธันวาคม 2563 สะสม 406 ราย

วันที่	สัญชาติ		รวมรับใหม่	ตรวจ RT-PCR	ผลตรวจ	
	ไทย	ต่างดาว			ไม่พบเชื้อ	รอผล
ธันวาคม 2563	15	7	22	22	22	0
มกราคม 2564	198	17	215	215	215	0
2, 5 ก.พ.64	33	2	35	35	35	0
9, 11 ก.พ.64	48	5	53	53	53	0
16, 19 ก.พ.64	23	2	25	25	25	0
23, 25 ก.พ.64	25	2	27	27	27	0
2 มี.ค.64	28	1	29	29	29	0
<b>รวม</b>	<b>370</b>	<b>36</b>	<b>406</b>	<b>406</b>	<b>406</b>	<b>0</b>

หมายเหตุ : ตรวจทุกวันอังคาร และศุกร์ ของทุกสัปดาห์

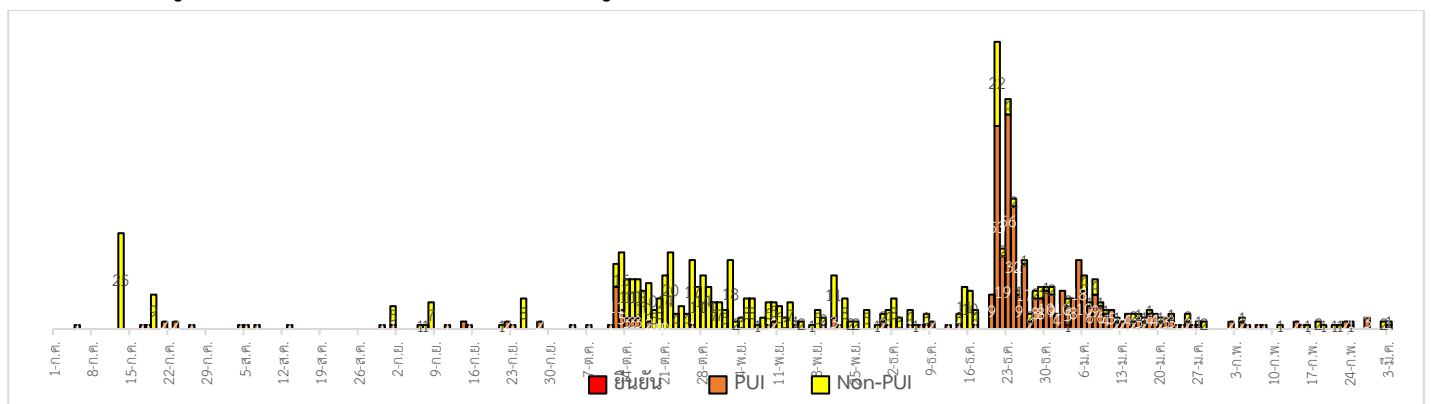
2.5 การค้นหาเชิงรุกกลุ่มเสี่ยง ผู้ที่เดินทางมาจากจังหวัดพื้นที่ระบาดสูงสุด (9 จังหวัดที่มีการระบาดสูงสุด) สะสมตั้งแต่ 6 มี.ค.64

อำเภอ	วันนี้	สะสม	ผลไม่พบเชื้อ	รอผล
หัวหิน	0	1	1	
ปราณบุรี	0	1	1	
สามร้อยยอด	0	2	2	
กุยบุรี	0	0	0	
เมือง	0	15	15	
ทับสะแก	0	15	13	
บางสะพาน	0	21	21	
บางสะพานน้อย	0	11	11	
<b>รวม</b>	<b>0</b>	<b>66</b>	<b>66</b>	<b>0</b>



3.ผลการเฝ้าระวัง ค้นหาเชิงรับ ผู้ป่วยสงสัย โควิด-19 จังหวัดประจวบคีรีขันธ์

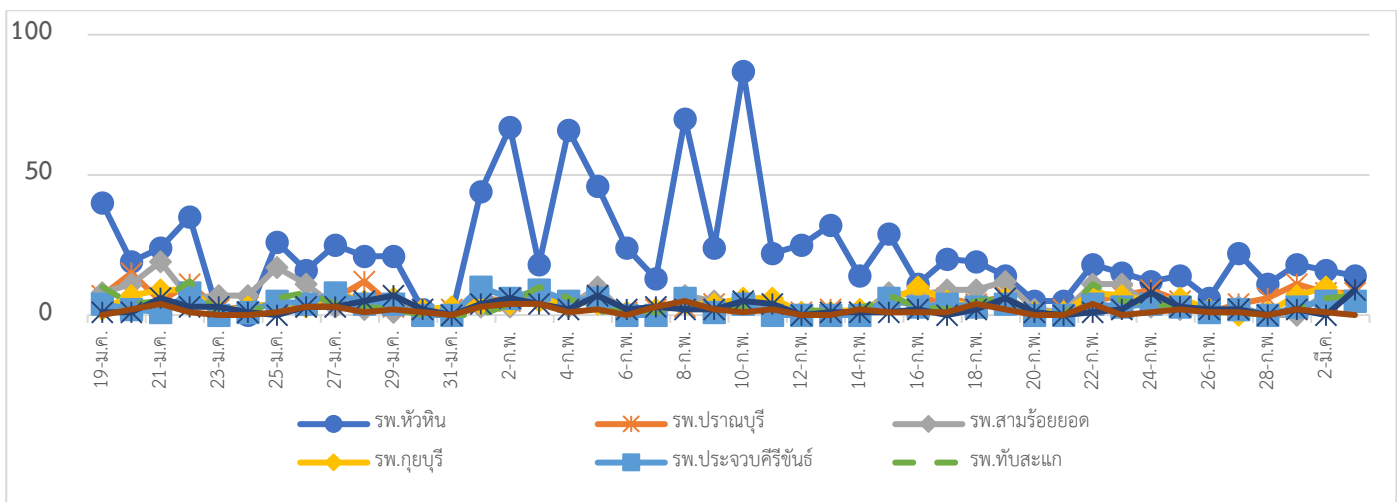
3.1 การตรวจผู้ป่วยเข้าเกณฑ์สอบสวน (PUI) และ ผู้ป่วยยืนยันโรคติดเชื้อไวรัสโคโรนา 2019



รายละเอียดการรับแจ้งผู้ป่วยเฝ้าระวังรายใหม่ วันที่ 3 มีนาคม 2564 PUI จำนวน 1 ราย ไม่พบเชื้อ

จำนวนผู้ป่วยที่มาใช้บริการ ARI Clinic ได้รับการคัดกรอง COVID-19 จ.ประจวบคีรีขันธ์ สัปดาห์ที่ 19 ม.ค.64

หน่วยบริการ	ARI Clinic 3 มี.ค.		ARI Clinic สัปดาห์สัปดาห์ (1-7 มี.ค.)		จำนวน ARI Clinic สัปดาห์ ตั้งแต่ 19 ม.ค.					
	จำนวน ARI/ส่งตรวจ	จำนวนปอดอักเสบ/ส่งตรวจ	จำนวน ARI/ส่งตรวจ	จำนวนปอดอักเสบ/ส่งตรวจ	จำนวน ARI	ส่งตรวจ	พบเชื้อ	จำนวนปอดอักเสบ	ส่งตรวจ	พบเชื้อ
รพ.หัวหิน	14/3	1/1	48/3	2/2	1,030	27	0	7	7	0
รพ.ปราณบุรี	8/0	0/0	27/0	2/0	218	1	0	6	1	0
รพ.สามร้อยยอด	5/0	0/0	13/0	0/0	232	0	0	0	0	0
รพ.กุยบุรี	5/0	0/0	22/0	0/0	193	0	0	7	1	0
รพ.ประจวบคีรีขันธ์	5/0	0/0	13/0	1/1	138	2	0	8	8	0
รพ.ทับสะแก	7/0	0/0	15/1	0/0	157	3	0	3	3	0
รพ.บางสะพาน	9/0	0/0	11/0	0/0	119	2	0	0	0	0
รพ.บางสะพานน้อย	0/0	0/0	3/0	0/0	68	3	0	1	1	0
<b>รวม</b>	<b>53/3</b>	<b>1/1</b>	<b>152/4</b>	<b>5/3</b>	<b>2,155</b>	<b>38</b>	<b>0</b>	<b>32</b>	<b>21</b>	<b>0</b>



4.การติดตาม แยกกัก กักกัน คุ่มไว้สังเกต ผู้ป่วยเข้าเกณฑ์สอบสวนโรค ผู้สัมผัสเสี่ยงสูงและผู้ที่มีเหตุสงสัยว่าเป็นโควิด-19

4.1 การติดตามผู้ป่วยเข้าเกณฑ์สอบสวนโรคติดเชื้อไวรัสโคโรนา 2019 ผู้สัมผัส และผู้ที่เดินทางมาจากพื้นที่เสี่ยง

อำเภอ	PUI			ผู้สัมผัสเสี่ยงสูง		
	ทั้งหมด	ครบ	กำลังติดตาม	ทั้งหมด	ครบ	กำลังติดตาม
หัวหิน	72	70	2	47	37	10
ปราณบุรี	21	21	0	1	1	0
สามร้อยยอด	21	21	0	9	9	0
กุยบุรี	26	26	0	0	0	0
เมือง	142	142	0	137	137	0
ทับสะแก	33	33	0	2	2	0
บางสะพาน	53	52	1	26	26	0
บางสะพานน้อย	4	4	0	1	1	0
<b>รวม</b>	<b>372</b>	<b>369</b>	<b>3</b>	<b>223</b>	<b>213</b>	<b>10</b>

4.2 การติดตาม HOME QUARANTINE/SELF QUARANTINE ผู้เดินทางจากพื้นที่การระบาดและควบคุมสูงสุด










ใน จ.ประจวบคีรีขันธ์

อำเภอ	จำนวนที่คัดกรอง		อยู่ระหว่างติดตาม	ติดตามครบ 14 วัน/จบการติดตาม	พบผิดปกติ	ส่งตรวจ	ผลพบเชื้อ
	รายใหม่	สะสม					
หัวหิน	0	44	0	44	0	0	0
ปราณบุรี	0	283	0	283	0	0	0
สามร้อยยอด	0	228	0	228	0	0	0
กุยบุรี	0	21	2	19	0	0	0
เมือง	0	371	0	371	3	3	0
ทับสะแก	0	264	2	262	0	0	0
บางสะพาน	0	361	0	361	0	0	0
บางสะพานน้อย	0	390	2	388	1	1	0
<b>รวม</b>	<b>0</b>	<b>1,962</b>	<b>6</b>	<b>1,956</b>	<b>4</b>	<b>4</b>	<b>0</b>

หมายเหตุ : เริ่ม SELF QUARANTINE ใน 5 จังหวัด (สมุทรสาคร, กรุงเทพมหานคร, สมุทรปราการ, ปทุมธานี, นนทบุรี) ตั้งแต่ 1 กุมภาพันธ์ 2564



สรุปผลการดำเนินงานเฝ้าระวังผู้ป่วยโรคติดเชื้อไวรัสโคโรนา 2019 จังหวัดประจวบคีรีขันธ์ ตั้งแต่ 17 ธ.ค.2563

กลุ่มตรวจ RT-PCR COVID-19	รายใหม่	สะสม	ไม่พบเชื้อ	พบเชื้อ	รอลผล
 กลุ่มเข้าเกณฑ์สอบสวนโรค	1	372	370	2	0
 กลุ่มผู้ป่วยโรคปอดบวม/ARI	4	233	233	0	0
 ผู้สัมผัสใกล้ชิดผู้ป่วยยืนยัน	0	220	219	1	0
 ค้นหาเชิงรุก Active Surveillance	1	1,854	1,853	0	1
 ต่างด้าวหลบหนีเข้าเมือง	33	191	158	0	33
 ผู้ขนส่งสินค้าไทย-พม่า	2	277	277	0	0
 ผู้ต้องขังรายใหม่เรือนจำ	0	406	406	0	0
 ผู้เดินทางจากพื้นที่ระบาดสูง	0	66	66	0	0
 คัดกรองก่อนทำหัตถการ	22	670	670	0	0
<b>รวม</b>	<b>63</b>	<b>4,289</b>	<b>4,252</b>	<b>3</b>	<b>34</b>

สรุปผู้ป่วยยืนยันโรคติดเชื้อไวรัสโคโรนา 2019 จังหวัดประจวบคีรีขันธ์

ปี 2563 จำนวนผู้ป่วย 17 ราย รักษาหาย 15 ราย (รายสุดท้ายวันที่ 3 เม.ย.2563) เสียชีวิต 2 ราย

ผู้ป่วยยืนยันพบเชื้อระลอกใหม่ ตั้งแต่ 17 ธ.ค. 63		กำลังรักษา	อาการรุนแรง	รักษาหาย/ออกจาก รพ.	เสียชีวิต
รายใหม่	สะสม	1	0	2	0
0	3				

มาตรการในจังหวัดประจวบคีรีขันธ์

1. ทุกโรงพยาบาล/โรงพยาบาลส่งเสริมสุขภาพตำบล จัดทำป้ายคัดกรองไว้ที่ OPD/ ER ทั้งในเวลาและนอกเวลา
2. ทุกโรงพยาบาลกำหนดเส้นทางเคลื่อนย้ายผู้ป่วยที่เข้าเกณฑ์สอบสวนโรคและซ้อมการเคลื่อนย้ายผู้ป่วย
3. กำหนดห้องแยกผู้ป่วย (ห้องพิเศษ) และเตรียม Cohort Ward
4. กำหนดทีมงาน/ ฝึกซ้อมการใส่ชุด PPE และการทำลายเชื้อ
  - ทีมแพทย์รักษา                      - ทีมพยาบาล
  - ทีมทำความสะอาด                - ทีม IC ที่คอยกำกับ
  - ทีม Lab                                      - ทีมสอบสวนโรค
5. จัดเตรียมยา เวชภัณฑ์ และทรัพยากร ให้เหมาะสมและเพียงพอ
6. หากพบผู้ที่เข้าเกณฑ์การสอบสวนโรคให้รักษาไว้ที่ รพ.นั้นๆ
7. ถ้าผู้ป่วย มีอาการหนักขึ้น ให้ส่งต่อตามระบบเดิม โดยต้องรับรักษาภายในจังหวัด ถ้าจะออกนอกจังหวัดจะอยู่ในความรับผิดชอบของ เขตสุขภาพที่ 5/ กระทรวงสาธารณสุข
8. สำนักงานสาธารณสุขจังหวัดประจวบคีรีขันธ์ พัฒนาทีม CDCU การใช้ PPE, การทำลายเชื้อ, การสอบสวน, เก็บตัวอย่าง
9. ประชาสัมพันธ์เชิงรุกและการให้ข้อมูลแก่สาธารณะ
  - ให้ประชาชนมีการสวมใส่หน้ากากอนามัยหรือหน้ากากผ้า ในกรณีเข้าไปที่ที่มีคนจำนวนมาก ได้แก่ ตลาด ห้างสรรพสินค้า โรงภาพยนตร์ โรงพยาบาล รถตู้ รถแท็กซี่ เครื่องบิน เป็นต้น

- การกำจัดน้ำกากอนามัย สำหรับประชาชนให้พับแล้วใช้ยางหรือสายที่คล้องหูน้ำกากผูกมัดให้เรียบร้อย แล้วทิ้งใส่ขวดพลาสติกก่อนทิ้งลงถังขยะ

ทีมตระหนักรู้สถานการณ์สำนักงานสาธารณสุขจังหวัดประจวบคีรีขันธ์