



ศูนย์ปฏิบัติการภาวะฉุกเฉินด้านการแพทย์และสาธารณสุข สำนักงานสาธารณสุขจังหวัดประจวบคีรีขันธ์ กรณี โรคติดเชื้อไวรัสโคโรนา 2019

สถานการณ์ต่างประเทศ พบผู้ป่วยยืนยัน ใน 219 ประเทศ/

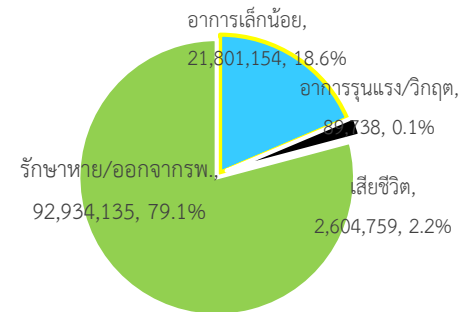
ดินแดน/2 เรือสำราญ ไม่พบประเทศ/ดินแดนพบใหม่

พบผู้ป่วยทั่วโลก 117,429,786 ราย เสียชีวิต 2,604,759 ราย อัตราป่วยตาย ร้อยละ 2.2

รักษาหาย/ออกจาก รพ. 92,934,135 ราย ร้อยละ 79.1

ผู้ป่วยที่กำลังรักษา อาการเล็กน้อย ร้อยละ 18.6 อาการรุนแรง/วิกฤติ ร้อยละ 0.1

ฉบับที่ 386 EOC ครั้งที่ 203 วันที่ 8 มีนาคม 2564 เวลา 09.00 น.



ลำดับประเทศ ที่พบโรคติดเชื้อไวรัสโคโรนา 2019 สูงสุด ดังนี้

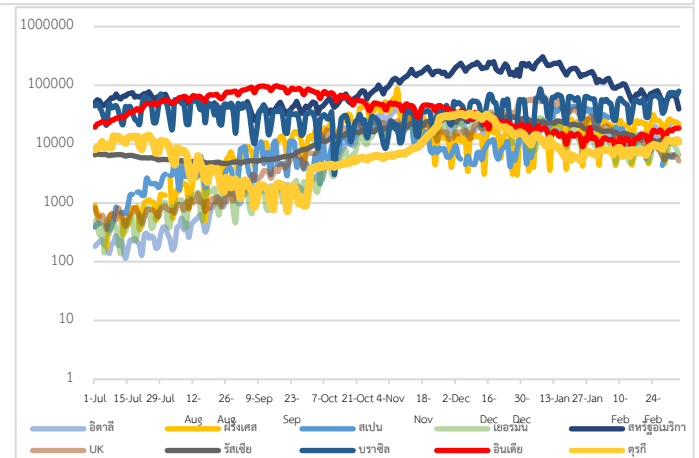
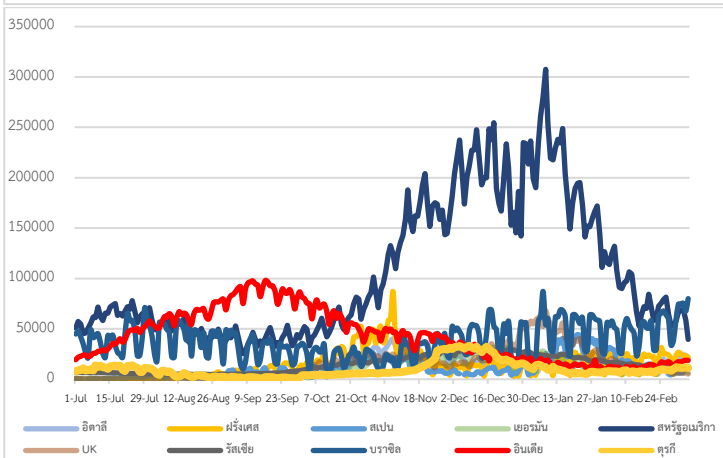
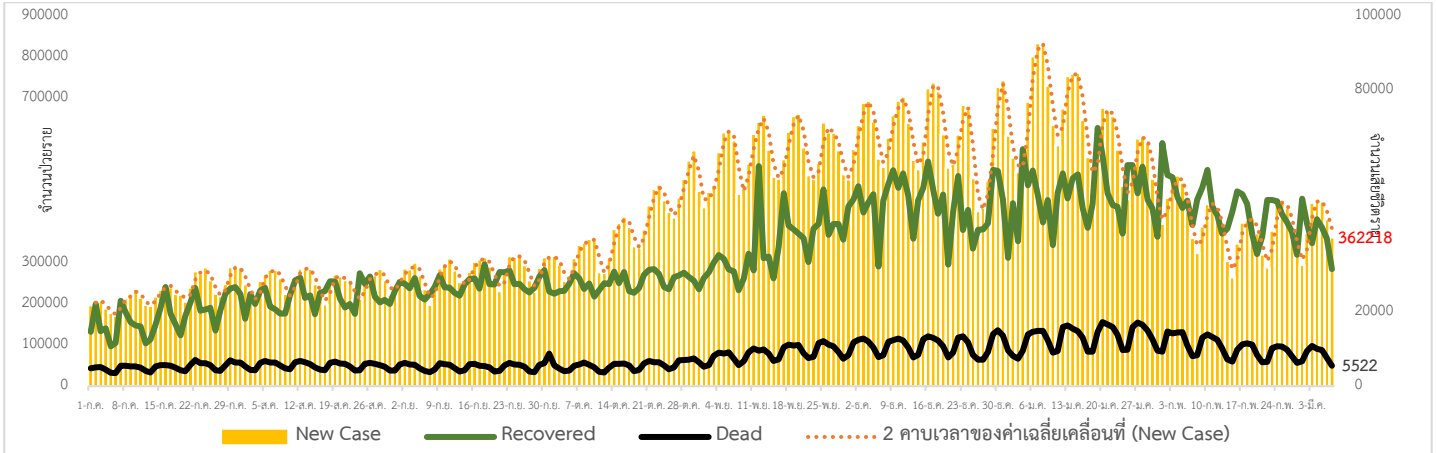
ประเทศ/อื่นๆ	รวมป่วย	ป่วยใหม่	รวมเสียชีวิต	%	เสียชีวิตใหม่	รักษาหาย	%	อาการรุนแรง	จำนวนการฉีดวัคซีน	Doses per 100 people
สหรัฐอเมริกา	29,693,869	39,586	537,826	1.81	704	20,331,446	68.5	13,321	87,912,323	26.48
อินเดีย	11,229,271	18,691	157,890	1.41	99	10,880,880	96.9	8,944	20,662,073	1.51
บราซิล	11,019,344	80,024	265,500	2.41	1,054	9,757,178	88.5	8,318	10,390,842	4.94
รัสเซีย	4,322,776	10,595	89,094	2.06	368	3,911,924	90.5	2,300	7,500,000	5.11
สหราชอาณาจักร	4,218,520	5,177	124,501	2.95	82	3,199,565	75.8	1,542	22,887,118	34.26
ฝรั่งเศส	3,904,233	21,825	88,574	2.27	130	265,295	6.8	3,743	5,484,624	8.46
สเปน	3,149,012		71,138	2.26		2,744,664	87.2	2,571	4,471,577	9.62
อิตาลี	3,067,486	20,765	99,785	3.25	207	2,494,839	81.3	2,605	5,292,687	8.77
ตุรกี	2,780,417	11,187	29,030	1.04	65	2,623,924	94.4	1,261	9,904,648	11.91
เยอรมนี	2,508,655	6,533	72,532	2.89	62	2,304,300	91.9	2,848	7,326,098	8.82
ประเทศกลุ่ม ASEAN										
อินโดนีเซีย	1,379,662	5,826	37,266	2.70	112	1,194,656	86.6		3,682,789	1.38
ฟิลิปปินส์	594,412	3,276	12,516	2.11	51	545,853	91.8	785	2,793	0.00
มาเลเซีย	313,460	1,683	1,169	0.37	3	291,958	93.1	174	112,914	0.35
พม่า	142,034	11	3,200	2.25		131,672	92.7		104,664	0.20
สิงคโปร์	60,033	13	29	0.05		59,894	99.8	1	525,039	9.20
ประเทศไทย	26,370	65	85	0.32		25,744	97.6	1	17,697	0.03
เวียดนาม	2,512	11	35	1.39		1,920	76.4			
กัมพูชา	987	34		0.00		510	51.7		66,847	0.41
บรูไน	189		3	1.59		182	96.3			
ลาว	47			0.00		42	89.4			

เขตติดโรคติดต่ออันตราย

1. สาธารณรัฐอิตาลี 2. สาธารณรัฐอิสลามอิหร่าน
 3. มาเลเซีย 4. ราชอาณาจักรกัมพูชา 5. สาธารณรัฐประชาธิปไตยประชาชนลาว 6. สาธารณรัฐอินโดนีเซีย 7. สาธารณรัฐแห่งสหภาพพม่า

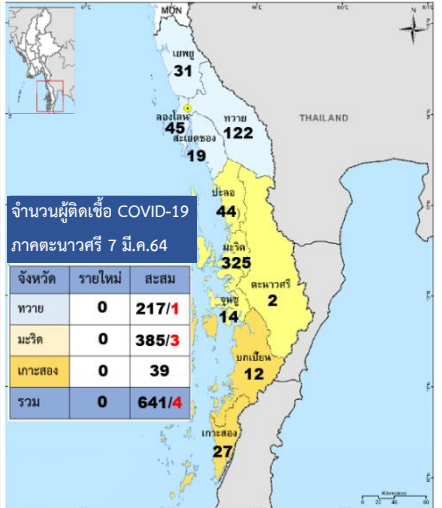
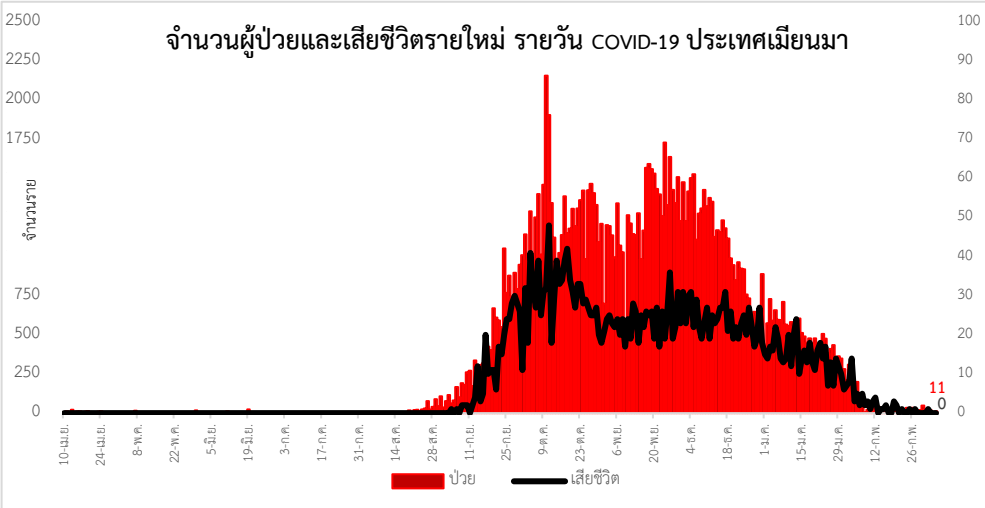
*เขตติดโรคติดต่ออันตราย ฉบับที่ 3 (ประกาศกระทรวงสาธารณสุข เรื่อง ยกเลิกท้องถิ่นนอกราชอาณาจักรที่เป็นเขตติดโรคติดต่ออันตรายกรณีโรคติดเชื้อไวรัสโคโรนา 2019 หรือโรคโควิด 19 (Coronavirus Disease 2019 (COVID-19)) พ.ศ.2563
 ประกาศยกเลิกสาธารณรัฐเกาหลี (Republic of Korea) และสาธารณรัฐประชาชนจีน (People's Republic of China) รวมถึงเขตบริหารพิเศษมาเก๊า (Macao) และเขตบริหารพิเศษฮ่องกง (Hong Kong) จากการเป็นท้องถิ่นนอกราชอาณาจักรที่เป็นเขตติดโรคติดต่ออันตราย

แนวโน้มจำนวนผู้ป่วย ผู้รักษาหาย/ออกจากโรงพยาบาลและผู้เสียชีวิต รายใหม่ โรคติดเชื้อไวรัสโคโรนา 2019 ทั่วโลก



Coronavirus Disease 2019 (COVID-19) Surveillance Dashboard (Myanmar)

၁၀၀% စာမေးပေးမှု (Total Specimens Tested) **2,502,453**
 ၁၀၀% စာမေးပေးမှု (Total PUI) **15,581**
 ပြီးစေ့ (Lab Confirmed) **142,034**
 ပြီးစေ့အနက်မှ (Death among Lab Confirmed) **3,200**



ประเด็นข่าวที่น่าสนใจ 7 มีนาคม 2564

บรูไน จะเริ่มกลับเข้าสู่ภาวะปกติแบบ New normal หลังสถานการณ์ COVID-19 เริ่มคลี่คลาย (07/03/2564) สนข.จีนหัว รายงานเมื่อ 6 มี.ค.64 ว่า สธ.บรูไน ประกาศลดระดับมาตรการควบคุมและป้องกัน COVID-19 หลังจาก ไม่พบการติดเชื้อใน ท้องถิ่นนานกว่า 300 วัน โดยบรูไนจะเริ่มปรับเข้าสู่ภาวะปกติแบบ New normal ใน 8 มี.ค.64 และอนุญาตให้มีการทำ กิจกรรมตามสถานที่ต่าง ๆ อาทิ มัสยิด โรงเรียน ร้านอาหาร โรงภาพยนตร์ และตลาด โดยอนุญาตให้เพิ่มจำนวนผู้เข้าร่วมไม่ เกิน 1,000 คน จากเดิม ไม่เกิน 350 คน อย่างไรก็ตาม ยังคงขอให้ประชาชนรักษาระยะห่างทางสังคม สแกน QR code เมื่อเข้า ในพื้นที่สาธารณะ และรักษาสูขอนามัยส่วนบุคคล โดยเฉพาะ การสวมหน้ากากอนามัยและการหมั่นล้างมือ

สหราชอาณาจักร มหาวิทยาลัยอิมพิเรียลของอังกฤษ เผยผลสำรวจบ่งชี้ว่า ประชาชนทั่วโลกมีความเชื่อมั่นมากขึ้นที่จะฉีด วัคซีนโควิด-19 ขณะที่ประชาชนจำนวนมากขึ้นเข้ารับการฉีดวัคซีนนับตั้งแต่เดือน พ.ย.ปีที่แล้วผลสำรวจดังกล่าวจัดทำขึ้น ระหว่างวันที่ 8-21 ก.พ. 2564 โดยครอบคลุมถึงประชาชนราว 500-1,000 คนใน 14 ประเทศรวมถึงญี่ปุ่น, อังกฤษ, ฝรั่งเศส และเกาหลีใต้ผู้ตอบแบบสำรวจได้ถูกถามว่า พวกเขาเต็มใจที่จะฉีดวัคซีนโควิด-19 หรือไม่ โดยมีคำตอบให้เลือก 5 คำตอบ ตาม ระดับความเต็มใจผลสำรวจบ่งชี้ว่า ประชาชนอังกฤษแสดงความเชื่อมั่นสูงสุดโดย 77% ของผู้ตอบแบบสำรวจบ่งชี้ว่า พวกเขา เต็มใจอย่างมาก หรือเต็มใจในระดับหนึ่งที่จะฉีดวัคซีนป้องกันโรคโควิด-19 รองลงมาได้แก่ประชาชนในเดนมาร์กซึ่งประชาชน 70% ระบุว่าเต็มใจที่จะฉีดวัคซีน ส่วนประชาชนในญี่ปุ่นและสิงคโปร์ราว 48% ระบุว่าเต็มใจที่จะฉีดวัคซีน ขณะที่ประชาชน ในฝรั่งเศสเพียง 40% เท่านั้นที่เต็มใจจะฉีดวัคซีนป้องกันโรคโควิด-19 อัตราส่วน โดยรวมของผู้ที่ระบุว่าต้องการจะฉีดวัคซีนนั้น อยู่ที่ 58% เพิ่มขึ้น 17% จากเดือนพ.ย.ซึ่งเริ่มมีการสำรวจเป็นครั้งแรกขณะเดียวกัน ผู้ตอบแบบสำรวจ 45% ระบุว่า พวกเขา มีความวิตกอย่างมากหรือวิตกบางส่วนเกี่ยวกับผลข้างเคียงที่อาจเกิดขึ้นจากการฉีดวัคซีนโควิด-19 ญี่ปุ่นมีประชาชนจำนวน สูงสุดถึง 61% ที่ระบุว่าวิตกกับผลข้างเคียงของวัคซีน ตามมาด้วยประชาชน 59% ในสิงคโปร์ที่วิตกขณะที่ประชาชนในเกาหลีใต้ และฝรั่งเศสจำนวนราว 56% แสดงความวิตกกับผลข้างเคียงของวัคซีน ด้านผู้เชี่ยวชาญบ่งชี้ว่า ในประเทศที่ประชาชนมีความ เต็มใจน้อยที่จะฉีดวัคซีนโควิด-19 นั้น พบว่ามีประชาชนจำนวนมากที่วิตกเกี่ยวกับผลข้างเคียงของวัคซีน

สาธารณรัฐอินเดีย องค์ค้ำโกล ลามะ ผู้นำจิตวิญญาณของทิเบต พระชนม 85 พรรษา ทรงได้รับการฉีดวัคซีนโควิด-19 ของออกซ์ ฟอร์ดแอสตราเซนเนกาแล้ว ที่ศูนย์ฉีดวัคซีนในเมืองธรรมศาลา รัฐหิมาจัลประเทศ ของอินเดีย ในวันที่ 6 มี.ค. และทรงเรียกร้อง ให้ประชาชนฉีดวัคซีนโควิด-19 เนื่องจากเป็นสิ่งจำเป็นในการช่วยป้องกันไม่ให้เกิดอาการป่วยด้วยโรคโควิด-19 อย่างรุนแรง ทั้งนี้ทางการอินเดียได้เริ่มฉีดวัคซีนโควิด-19 ให้แก่ประชาชนเมื่อวันที่ 16 ม.ค. 64 โดยได้ฉีดให้แก่กลุ่มบุคลากรทางการแพทย์ เป็นกลุ่มแรก และตั้งแต่วันที่ 1 มี.ค.ที่ผ่านมา มีการขยายอายุของผู้ได้รับวัคซีนแอสตราเซนเนกาให้แก่ผู้สูงอายุที่อายุเกิน 60 ปี

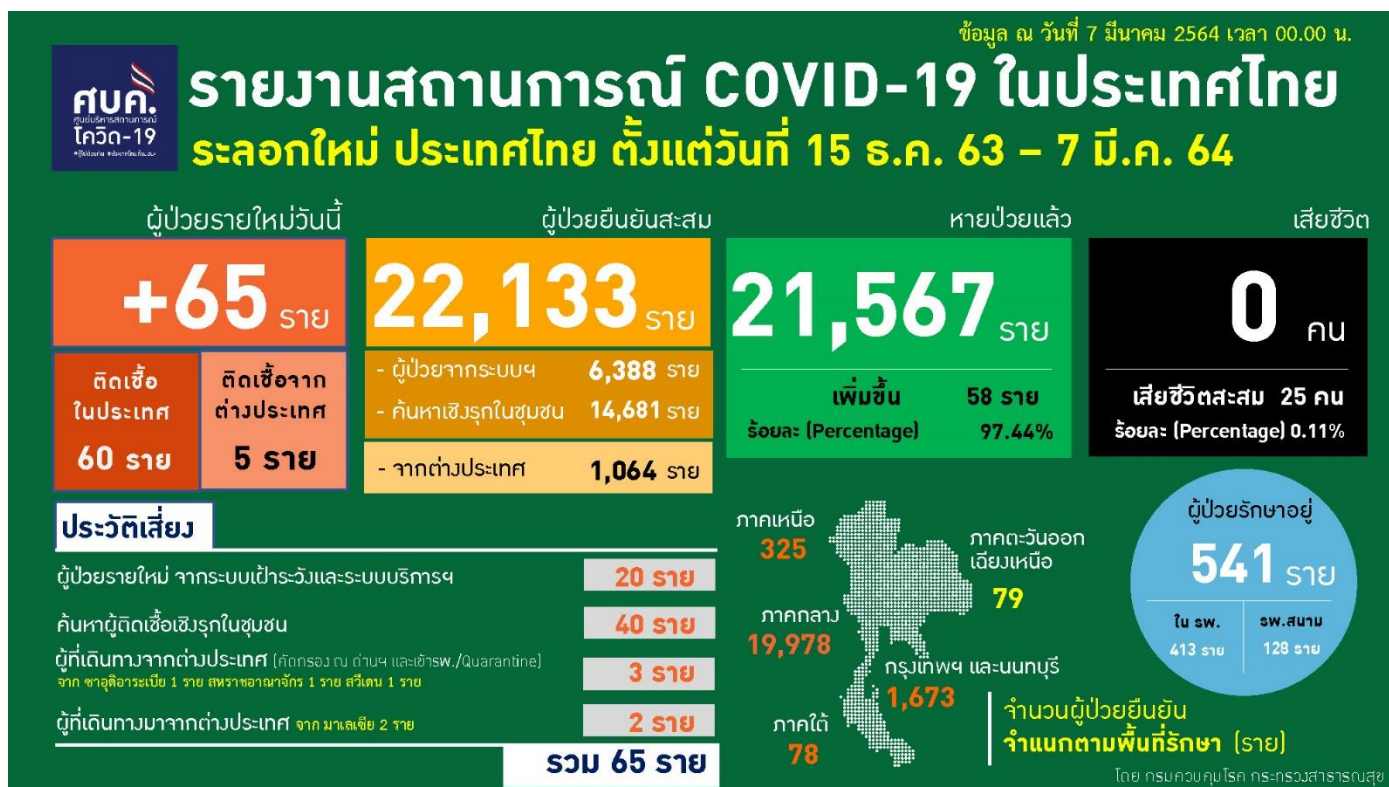
นิวซีแลนด์ เตรียมยกเลิกมาตรการล็อกดาวน์ในเมืองโอ๊คแลนด์ เมืองใหญ่ที่สุดของประเทศ หลังต้องประกาศล็อกดาวน์ กะทันหัน เนื่องจากพบผู้ป่วยโควิด-19 สายพันธุ์อังกฤษ เจ้าหน้าที่สาธารณสุขระบุว่าไม่พบผู้ป่วยโควิด-19 ทั่วประเทศเป็นเวลา 1 สัปดาห์แต่ประชากร 2 ล้านคนที่อาศัยอยู่ในเมืองโอ๊คแลนด์ยังคงต้องจำกัดการรวมตัว และยังคงต้องสวมใส่หน้ากากอนามัย ขณะใช้บริการระบบขนส่งสาธารณะต่อไป

กระทรวงสาธารณสุข อธิบดีกรมควบคุมโรค กล่าวว่าขณะนี้ได้รับรายงานพบแพทย์ที่รับวัคซีนโควิด-19 ใน จ.ราชบุรีเกิดอาการ เป็นลมหน้ามืดหลังรับวัคซีน แต่เมื่อรักษาอาการก็ดีขึ้น เบื้องต้นไม่พบประวัติการแพ้ยามาก่อน จึงได้นำเรื่องนี้เข้าสู่ที่ประชุมของ คณะทำงานด้านการประกันคุณภาพวัคซีนและติดตามอาการไม่พึงประสงค์หลังรับวัคซีน ซึ่งมีผู้เชี่ยวชาญจะร่วมกันพิจารณาว่า อาการที่เกิดขึ้นเกี่ยวข้องกับวัคซีนหรือไม่ ด้านคณะอนุกรรมการบริหารจัดการการให้วัคซีนโควิด 19 กล่าวว่า จากการ

พิจารณาของที่ประชุมของคณะกรรมการด้านการประกันคุณภาพวัคซีนและติดตามอาการไม่พึงประสงค์หลังรับวัคซีน ในรายของแพทย์หญิงวัย 28 ปีจ.สมุทรสาคร ที่คลื่นไส้อาเจียนเป็นอาการข้างเคียงจากวัคซีน ส่วนที่มีอาการท้องเสีย 4 ครั้ง พบไม่เกี่ยวข้องกับวัคซีนน่าจะเกิดจากการติดเชื้ออย่างอื่น ส่วนในแพทย์รายที่ 2 ที่ จ.ราชบุรีที่รับวัคซีน แล้วเกิดอาการเป็นลมหน้ามืดนั้น ก็ต้องนำเข้าสู่การพิจารณาของคณะกรรมการเช่นกัน

กระทรวงสาธารณสุข ผู้อำนวยการกองระบาดวิทยา กรมควบคุมโรค เผยถึงการฉีดวัคซีนโควิด-19 ว่าตั้งแต่วันที่ 28 ก.พ. - 4 มี.ค. รวม 5 วัน ฉีดแล้ว 17,697 ราย แบ่งเป็นบุคลากรทางการแพทย์และสาธารณสุขรวมถึง อสม 15,981 ราย เจ้าหน้าที่อื่นที่มีโอกาสสัมผัสผู้ป่วย 1,603 ราย, ผู้ที่มีโรคประจำตัว 22 ราย และประชาชนในพื้นที่เสี่ยง 91 ราย ทั้งนี้จะทยอยฉีดต่อไป 13 จังหวัด โดยเน้นจังหวัดในพื้นที่เสี่ยง เช่น สมุทรสาคร ปทุมธานีกทม.ปริมณฑล และตาก และขณะนี้มีการฉีดวัคซีนใน รพ.รัฐและเอกชน รวม 150 แห่งทั่วประเทศ คาดว่าจะฉีดมากขึ้นเพื่อให้ทันวัคซีนที่เข้ามาและล็อตใหม่ที่จะมาอีกในเดือนหน้า สำหรับการเก็บข้อมูลอาการไม่พึงประสงค์หลังฉีดวัคซีนผ่านหมอพร้อม มีรายงานอาการไม่พึงประสงค์ 270 ราย คิดเป็น 1.5% ส่วนใหญ่มีอาการปวดบวมบริเวณที่ฉีด 24% คลื่นไส้ 15% เวียนศีรษะ 13% และปวดกล้ามเนื้อ 8% ซึ่งถือเป็นอาการน้อย แต่อาการมากกว่านี้พบ 1.5%

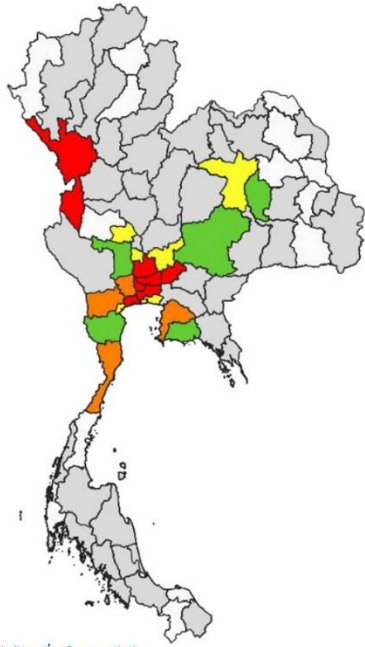
สถานการณ์ผู้ป่วยโรคติดเชื้อไวรัสโคโรนา 2019 ในประเทศไทย



สถานการณ์การแพร่ระบาดของไวรัสโควิด-19 ในประเทศไทย มีจำนวนผู้ป่วยยืนยันสะสมล่าสุดอยู่ที่ 26,370 ราย เป็นผู้ป่วยที่ติดเชื้อภายในประเทศ 23,532 ราย ติดเชื้อค้นหาคัดกรองเชิงรุกในชุมชน 14,681 ราย ผู้เดินทางจากต่างประเทศ 2,838 ราย สถานที่กักกันที่รัฐจัดให้ 2,219 ราย ส่วนผู้ป่วยรักษาหายแล้วเพิ่มอีก 58 ราย รวมเป็น 25,744 ราย กำลังรักษาอยู่ในโรงพยาบาล 541 ราย โดยยอดผู้เสียชีวิตสะสมอยู่ที่ 85 ราย โดยรายละเอียดผู้ป่วยยืนยันสะสมระลอกใหม่ตั้งแต่ 15 ธ.ค. 2563 - 7 มี.ค. 2564 อยู่ที่ 22,133 ราย จากระบบเฝ้าระวัง 6,388 ราย ค้นหาคัดกรองเชิงรุกในชุมชน 14,681 ราย ผู้เดินทางจากต่างประเทศ 1,064 ราย ยอดผู้เสียชีวิตสะสมอยู่ที่ 25 ราย



แผนที่แสดงจังหวัดการพบผู้ติดเชื้อในช่วง 28 วันที่ผ่านมา



(วันที่ 8 กุมภาพันธ์ – 7 มีนาคม 2564)

กลุ่มจังหวัดที่ไม่พบผู้ติดเชื้อ		จำนวน
	จังหวัดที่ไม่เคยมีผู้ติดเชื้อ	14
	จังหวัดที่ไม่พบผู้ติดเชื้อมากกว่า 28 วัน	41
	จังหวัดที่ไม่พบผู้ติดเชื้อในช่วง 15 - 28 วันที่ผ่านมา	5
	จังหวัดที่ไม่พบผู้ติดเชื้อในช่วง 7 - 14 วันที่ผ่านมา	6

กลุ่มจังหวัดที่พบผู้ติดเชื้อ		จำนวน
	จังหวัดที่พบผู้ติดเชื้อในช่วง 3 - 6 วันที่ผ่านมา	4 (-1)
	จังหวัดที่พบผู้ติดเชื้อในช่วง 1 - 2 วันที่ผ่านมา	7 (+1)

หมายเหตุ: ไม่ับผู้ป่วยที่พบในสถานกักกัน

แหล่งข้อมูลและจัดทำโดย : กรมควบคุมโรค กระทรวงสาธารณสุข ข้อมูล ณ วันที่ 7 มี.ค. 2564 เวลา 06.00 น.

ผลงานการเฝ้าระวัง คัดกรองและค้นหาผู้ป่วยสงสัยโรคติดเชื้อไวรัสโคโรนา 2019 จังหวัดประจวบคีรีขันธ์

1. การคัดกรองวัดอุณหภูมิในผู้ที่เดินทางมาจากพื้นที่ระบาด เส้นทางเข้า-ออก ในจังหวัดประจวบคีรีขันธ์

1.1 จุดคัดกรองด่านท่าเรือประจวบคีรีขันธ์ อำเภอบางสะพาน 6 มีนาคม 2564 เรือ MV. EAGLE WIND มาจากท่า MANILA ประเทศฟิลิปปินส์ คัดกรองชาวฟิลิปปินส์ 16 ราย ไม่พบผู้มีอาการ สวมคัดกรองตั้งแต่วันที่ 1 กุมภาพันธ์ 2563 – 6 มีนาคม 2564 คัดกรองทั้งหมด 3,401 ราย

- จุดคัดกรองด่านพรมแดนสิงขร อำเภอเมือง 5 มีนาคม 2564 คัดกรองผู้ขนส่งสินค้า ชาวไทย จำนวน 85 คน ยานพาหนะ จำนวน 55 คัน ไม่พบผู้มีอาการ สวมคัดกรองตั้งแต่วันที่ 3 กรกฎาคม 2563 – 5 มีนาคม 2564 คัดกรองผู้ขนส่งสินค้าทั้งหมด 9,786 ราย ยานพาหนะทั้งหมด 6,395 คัน

2. ผลการเฝ้าระวัง ค้นหา เชิงรุกในกลุ่มเสี่ยงป่วยโรค โควิด-19 ตรวจสอบด้วยวิธี RT-PCR จังหวัดประจวบคีรีขันธ์

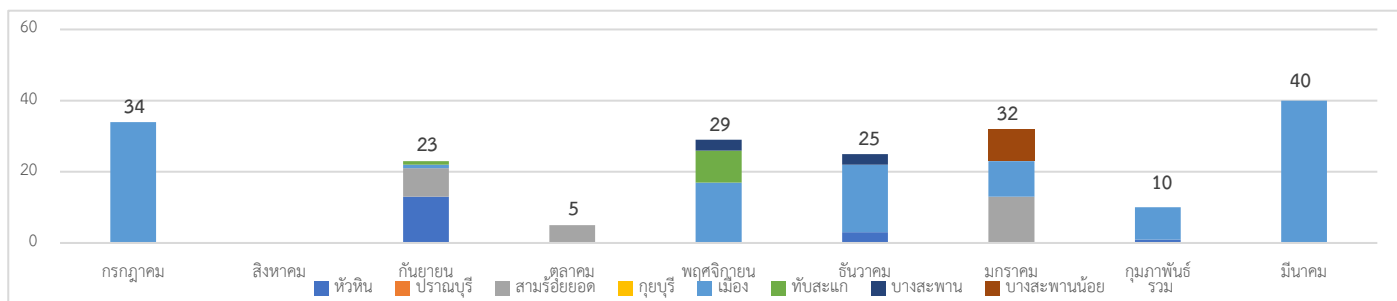
2.1 การสุ่มตรวจชาวเมียนมาที่เดินทางมากับรถขนส่งสินค้าที่เขตรอยต่อไทย-เมียนมา (No man Land) ก่อนถึงช่องทางด่านผ่อนปรนพิเศษด่านสิงขร

วันที่	จำนวนตรวจ RT-PCR (พม่า)		ผลตรวจ
	ผู้ขนส่งสินค้า	ยานพาหนะ	
12 ตุลาคม– 21 ธันวาคม 2563	244/1088	183/592	ไม่พบเชื้อ
24 ก.พ. - 4 มี.ค.64	38/103	32/73	ไม่พบเชื้อ
5 มี.ค.64	6/25	6/23	ไม่พบเชื้อ
รวม	288	221	

2.2 การตรวจชาวต่างด้าวที่ถูกจับกุมกรณีหลบหนีเข้าเมือง เร่ร่อน และชาวไทยที่ลักลอบข้ามแดนจากประเทศเมียนมา
 สะสม ตั้งแต่ 13 กรกฎาคม 2563 - 6 มีนาคม 2564 43 เหตุการณ์ จำนวน 198 ราย ไม่พบผู้ติดเชื้อ 198 ราย

เหตุการณ์ล่าสุด เดือน มีนาคม 2564	ตรวจ RT-PCR	ผลตรวจ
3 มี.ค.64 กรณีชาวเมียนมา หลบหนีเข้าเมืองผิดกฎหมาย เดินทางมาจาก ย่างกุ้ง 6 ราย ทวาย 19 ราย มูดอง 4 ราย ไม่ทราบที่มาแน่ชัด 4 ราย เข้าทาง ช่องทางธรรมชาติ ม.5 บ้านเนินแก้ว ต.อ่าวน้อย อ.เมือง	33	ไม่พบเชื้อ
6 มี.ค.64 กรณีชาวเมียนมา หลบหนีเข้าเมืองผิดกฎหมาย เดินทางมาจากเกาะ ลำไย เข้าทางช่องทางธรรมชาติ ม.6 บ้านด่านสิงขร ต.คลองวาฬ อ.เมือง	7	ไม่พบเชื้อ

แนวโน้มการตรวจชาวต่างด้าวที่ถูกจับกุมกรณีหลบหนีเข้าเมือง จำแนกรายอำเภอ จ.ประจวบคีรีขันธ์



2.3 การตรวจค้นหาเชิงรุกกลุ่มเสี่ยงแรงงานต่างด้าวที่มีความเสี่ยง (Active Surveillance)

2.3.1 ผลการดำเนินการสุ่มตรวจหาเชื้อไวรัสโคโรนา 2019 ในกลุ่มแรงงานที่มีความเสี่ยง 7 มีนาคม 64 จำนวน 0 ราย
 สะสมตั้งแต่ วันที่ 2 มีนาคม 2564 จำนวน 4 ราย ไม่พบเชื้อ 4 ราย

อำเภอ	วันที่	สถานที่	จำนวน ตรวจ (ราย)	ผลตรวจ	
				ไม่พบเชื้อ	รอผล
บางสะพาน	2 มี.ค.64	แม่ค้ามีประวัติเดินทางไปตลาดศรีเมือง จ.ราชบุรี ตลาดสดบางสะพาน 1 ราย ตลาดสดเทศบาลร่อนทอง 1 ราย ตลาดนัดวันศุกร์ 1 ราย	3	3	0
	3 มี.ค.64	แม่ค้ามีประวัติเดินทางไปตลาดศรีเมือง จ.ราชบุรี ตลาดนัดหน้าวัดห้วยทรายขาว	1	1	0
รวม			4	4	0

2.3.2 สรุปผล (Active Surveillance) ในกลุ่มแรงงานต่างด้าวที่มีความเสี่ยง สะสมตั้งแต่ วันที่ 20 ธันวาคม 2563

จำนวนโรงงาน/ชุมชน/ตลาด	เดือนมีนาคม			สะสมตั้งแต่ ธ.ค.63					
	ตรวจ (แห่ง)	ตรวจ(คน)		จำนวน (แห่ง)	ตรวจ (แห่ง)	ร้อยละ	ตรวจ (คน)		รวม
		ไทย	พม่า				ไทย	พม่า	
รง.แรงงานต่างด้าว > 200 คน	0	0	0	9	9	100.0	0	424	424
รง.แรงงานต่างด้าว 101 – 200 คน	0	0	0	6	6	100.0	0	178	178
รง.แรงงานต่างด้าว 20-100 คน	0	0	0	36	28	77.78	0	350	350
รวมโรงงาน	0	0	0	51	43	84.31	0	952	952
ประมง แพลลา กุ้ง	0	0	0	18	18	100.0	53	243	296
ไร่ สวน	0	0	0	25	25	100.0	0	235	235
คนขับรถสาธารณะ	0	0	0	4	4	100.0	172	0	172
คนขับรถส่งของตลาด/แม่ค้า	4	4	0	6	6	100.0	20	0	20
แคมป์คนงานก่อสร้าง	0	0	0	6	6	100.0	0	142	142
อื่นๆ	0	0	0	5	5	100.0	14	23	37
รวม	4	4	0	115	107	93.04	259	1,595	1,854

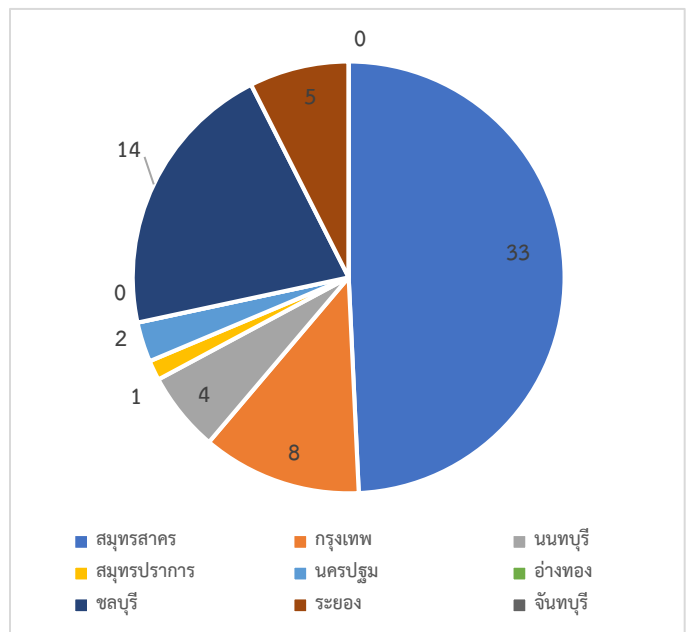
2.4 การค้นหาเชิงรุกกลุ่มเสี่ยง ผู้ต้องขังรายใหม่ เรือนจำจังหวัดประจวบคีรีขันธ์ ตั้งแต่ 16 ธันวาคม 2563 สะสม 419 ราย

วันที่	สัญชาติ		รวมรับใหม่	ตรวจ RT-PCR	ผลตรวจ	
	ไทย	ต่างด้าว			ไม่พบเชื้อ	รอผล
ธันวาคม 2563	15	7	22	22	22	0
มกราคม 2564	198	17	215	215	215	0
2, 5 ก.พ.64	33	2	35	35	35	0
9, 11 ก.พ.64	48	5	53	53	53	0
16, 19 ก.พ.64	23	2	25	25	25	0
23, 25 ก.พ.64	25	2	27	27	27	0
2, 5 มี.ค.64	41	1	42	42	42	0
รวม	383	36	419	419	419	0

หมายเหตุ : ตรวจทุกวันอังคาร และศุกร์ ของทุกสัปดาห์

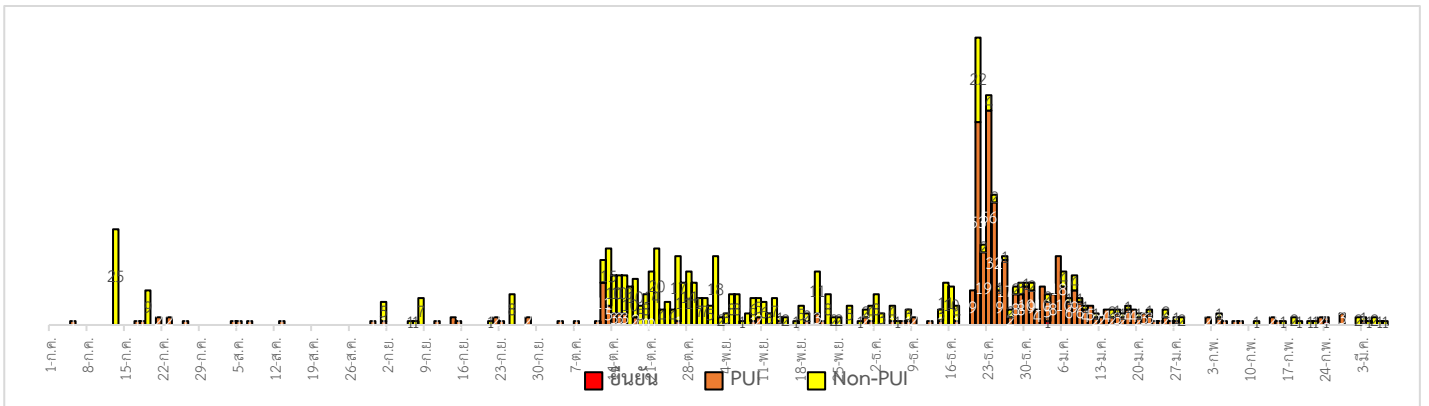
2.5 การค้นหาเชิงรุกกลุ่มเสี่ยง ผู้ที่เดินทางมาจากจังหวัดพื้นที่ระบาดสูงสุด (9 จังหวัดที่มีการระบาดสูงสุด) สะสมตั้งแต่ 6 ม.ค.64

อำเภอ	วันนี้	สะสม	ผลไม่พบเชื้อ	รอลผล
หัวหิน	0	1	1	
ปราณบุรี	0	1	1	
สามร้อยยอด	0	2	2	
กุยบุรี	0	0	0	
เมือง	0	15	15	
ทับสะแก	0	15	13	
บางสะพาน	0	22	22	
บางสะพานน้อย	0	11	11	
รวม	0	67	67	0



3. ผลการเฝ้าระวัง ค้นหาเชิงรับ ผู้ป่วยสงสัย โควิด-19 จังหวัดประจวบคีรีขันธ์

3.1 การตรวจผู้ป่วยเข้าเกณฑ์สอบสวน (PUI) และ ผู้ป่วยยืนยันโรคติดเชื้อไวรัสโคโรนา 2019



รายละเอียดการรับแจ้งผู้ป่วยเฝ้าระวังรายใหม่ วันที่ 7 มีนาคม 2564 PUI จำนวน 0 ราย

อำเภอ	รายละเอียด	ผลตรวจ
-	-	-

จำนวนผู้ป่วยที่มาใช้บริการ ARI Clinic ได้รับการคัดกรอง COVID-19 จ.ประจวบคีรีขันธ์ สสสม 19 ม.ค.64

รพ.	7 มี.ค.2564		ARI Clinic/ปอดบวม สสสมรายสัปดาห์ (1-7 มี.ค.)		จำนวนผู้ป่วย ARI/ปอดบวม ที่ส่งตรวจ สสสมตั้งแต่ 19 ม.ค.					
	จำนวน ARI/ส่ง ตรวจ	จำนวนปอด อักเสบ/ ส่งตรวจ	จำนวน ARI/ ส่งตรวจ	จำนวนปอด อักเสบ/ ส่งตรวจ	จำนวน ARI	ส่ง ตรวจ	พบเชื้อ	จำนวน ปอด อักเสบ	ส่ง ตรวจ	พบ เชื้อ
หัวหิน	4/0	0/0	93/9	4/4	1,075	33	0	9	9	0
ปราณบุรี	1/0	0/0	43/0	3/0	234	1	0	9	1	0
สามร้อยยอด	0/0	0/0	24/0	0/0	243	0	0	0	0	0
กุยบุรี	2/0	0/0	39/0	0/0	210	0	0	7	1	0
ประจวบคีรีขันธ์	0/0	1/1	26/1	3/3	151	3	0	10	10	0
ทับสะแก	1/0	0/0	24/1	0/0	166	3	0	3	3	0
บางสะพาน	2/0	0/0	27/0	0/0	135	2	0	0	0	0
บางสะพานน้อย	1/0	0/0	7/0	1/1	72	3	0	2	2	0
รวม	11/0	1/1	283/11	11/8	2,286	45	0	40	26	0

4.การติดตาม แยกกัก กักกัน คุ่มไว้สังเกต ผู้ป่วยเข้าเกณฑ์สอบสวนโรค ผู้สัมผัสเสี่ยงสูงและผู้ที่มีเหตุสงสัยว่าเป็นโควิด-19

4.1 การติดตามผู้ป่วยเข้าเกณฑ์สอบสวนโรคติดเชื้อไวรัสโคโรนา 2019 ผู้สัมผัส และผู้ที่เดินทางมาจากพื้นที่เสี่ยง

อำเภอ	PUI			ผู้สัมผัสเสี่ยงสูง		
	ทั้งหมด	ครบ	กำลังติดตาม	ทั้งหมด	ครบ	กำลังติดตาม
หัวหิน	72	70	2	47	37	10
ปราณบุรี	21	21	0	1	1	0
สามร้อยยอด	21	21	0	9	9	0
กุยบุรี	26	26	0	0	0	0
เมือง	142	142	0	137	137	0
ทับสะแก	33	33	0	2	2	0
บางสะพาน	53	52	1	26	26	0
บางสะพานน้อย	4	4	0	1	1	0
รวม	372	369	3	223	213	10









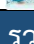
4.2 การติดตาม HOME QUARANTINE/SELF QUARANTINE ผู้เดินทางจากพื้นที่การระบาดและควบคุมสูงสุด

ใน จ.ประจวบคีรีขันธ์

อำเภอ	จำนวนที่คัดกรอง		อยู่ระหว่างติดตาม	ติดตามครบ 14 วัน/จบการติดตาม	พบผิดปกติ	ส่งตรวจ	ผลพบเชื้อ
	รายใหม่	สะสม					
หัวหิน	0	44	0	44	0	0	0
ปราณบุรี	0	283	0	283	0	0	0
สามร้อยยอด	0	228	0	228	0	0	0
กุยบุรี	0	21	2	19	0	0	0
เมือง	0	371	0	371	3	3	0
ทับสะแก	0	264	2	262	0	0	0
บางสะพาน	0	361	0	361	0	0	0
บางสะพานน้อย	0	390	2	388	1	1	0
รวม	0	1,962	6	1,956	4	4	0

หมายเหตุ : เริ่ม SELF QUARANTINE ใน 5 จังหวัด (สมุทรสาคร, กรุงเทพมหานคร, สมุทรปราการ, ปทุมธานี, นนทบุรี) ตั้งแต่ 1 กุมภาพันธ์ 2564

สรุปผลการดำเนินงานเฝ้าระวังผู้ป่วยโรคติดเชื้อไวรัสโคโรนา 2019 จังหวัดประจวบคีรีขันธ์ ตั้งแต่ 17 ธ.ค.2563

กลุ่มตรวจ RT-PCR COVID-19	รายใหม่	สะสม	ไม่พบเชื้อ	พบเชื้อ	รอลผล
 กลุ่มเข้าเกณฑ์สอบสวนโรค	0	372	370	2	0
 กลุ่มผู้ป่วยโรคปอดบวม/ARI	1	245	245	0	0
 ผู้สัมผัสใกล้ชิดผู้ป่วยยืนยัน	0	220	219	1	0
 ค้นหาเชิงรุก Active Surveillance	0	1,854	1,854	0	0
 ต่างด้าวหลบหนีเข้าเมือง	0	198	198	0	0
 ผู้ขนส่งสินค้าไทย-พม่า	0	288	288	0	0
 ผู้ต้องขังรายใหม่เรือนจำ	0	419	419	0	0
 ผู้เดินทางจากพื้นที่ระบาดสูง	0	67	67	0	0
 คัดกรองก่อนทำหัตถการ	13	701	700	0	1
รวม	14	4,364	4,360	3	1

สรุปผู้ป่วยยืนยันโรคติดเชื้อไวรัสโคโรนา 2019 จังหวัดประจวบคีรีขันธ์

ปี 2563 จำนวนผู้ป่วย 17 ราย รักษาหาย 15 ราย (รายสุดท้ายวันที่ 3 เม.ย.2563) เสียชีวิต 2 ราย

ผู้ป่วยยืนยันพบเชื้อระลอกใหม่ ตั้งแต่ 17 ธ.ค. 63		กำลังรักษา	อาการรุนแรง	รักษาหาย/ออกจาก รพ.	เสียชีวิต
รายใหม่	สะสม				
0	3	1	0	2	0

มาตรการในจังหวัดประจวบคีรีขันธ์

1. ทุกโรงพยาบาล/โรงพยาบาลส่งเสริมสุขภาพตำบล จัดทำป้ายคัดกรองไว้ที่ OPD/ ER ทั้งในเวลาและนอกเวลา
2. ทุกโรงพยาบาลกำหนดเส้นทางเคลื่อนย้ายผู้ป่วยที่เข้าเกณฑ์สอบสวนโรคและซ้อมการเคลื่อนย้ายผู้ป่วย
3. กำหนดห้องแยกผู้ป่วย (ห้องพิเศษ) และเตรียม Cohort Ward
4. กำหนดทีมงาน/ ฝึกซ้อมการใส่ชุด PPE และการทำลายเชื้อ
 - ทีมแพทย์รักษา - ทีมพยาบาล
 - ทีมทำความสะอาด - ทีม IC ที่คอยกำกับ
 - ทีม Lab - ทีมสอบสวนโรค
5. จัดเตรียมยา เวชภัณฑ์ และทรัพยากร ให้เหมาะสมและเพียงพอ
6. หากพบผู้ที่เข้าเกณฑ์การสอบสวนโรคให้รักษาไว้ที่ รพ.นั้นๆ
7. ถ้าผู้ป่วย มีอาการหนักขึ้น ให้ส่งต่อตามระบบเดิม โดยต้องรับรักษาภายในจังหวัด ถ้าจะออกนอกจังหวัดจะอยู่ในความรับผิดชอบของ เขตสุขภาพที่ 5/ กระทรวงสาธารณสุข
8. สำนักงานสาธารณสุขจังหวัดประจวบคีรีขันธ์ พัฒนาทีม CDCU การใช้ PPE, การทำลายเชื้อ, การสอบสวน, เก็บตัวอย่าง
9. ประชาสัมพันธ์เชิงรุกและการให้ข้อมูลแก่สาธารณะ
 - ให้ประชาชนมีการสวมใส่หน้ากากอนามัยหรือหน้ากากผ้า ในกรณีเข้าไปที่ที่มีคนจำนวนมาก ได้แก่ ตลาด ห้างสรรพสินค้า โรงภาพยนตร์ โรงพยาบาล รถตู้ รถแท็กซี่ เครื่องบิน เป็นต้น
 - การกำจัดหน้ากากอนามัย สำหรับประชาชนให้พับแล้วใช้ยางหรือสายที่คล้องหูหน้ากากผูกมัดให้เรียบร้อย แล้วทิ้งใส่ขวดพลาสติกก่อนทิ้งลงถังขยะ

ทีมตระหนักู้สถานการณ์สำนักงานสาธารณสุขจังหวัดประจวบคีรีขันธ์