



# ศูนย์ปฏิบัติการภาวะฉุกเฉินด้านการแพทย์และสาธารณสุข สำนักงานสาธารณสุขจังหวัดประจวบคีรีขันธ์ กรณี โรคติดเชื้อไวรัสโคโรนา 2019

ฉบับที่ 390 EOC ครั้งที่ 204 วันที่ 12 มีนาคม 2564 เวลา 09.00 น.

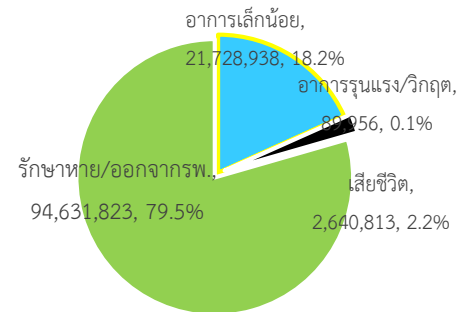
สถานการณ์ต่างประเทศ พบผู้ป่วยยืนยัน ใน 219 ประเทศ/

ดินแดน/2 เรือสำราญ ไม่พบประเทศ/ดินแดนพบใหม่

พบผู้ป่วยทั่วโลก 119,091,530 ราย เสียชีวิต 2,640,813 ราย อัตราป่วยตาย ร้อยละ 2.2

รักษาหาย/ออกจาก รพ. 94,631,823 ราย ร้อยละ 79.5

ผู้ป่วยที่กำลังรักษา อาการเล็กน้อย ร้อยละ 18.2 อาการรุนแรง/วิกฤติ ร้อยละ 0.1



ลำดับประเทศ ที่พบโรคติดเชื้อไวรัสโคโรนา 2019 สูงสุด ดังนี้

ประเทศ/อื่นๆ	รวมป่วย	ป่วยใหม่	รวมเสียชีวิต	%	เสียชีวิตใหม่	รักษาหาย	%	อาการรุนแรง	จำนวนการฉีดวัคซีน	Doses per 100 people
สหรัฐอเมริกา	29,920,366	57,939	543,571	1.82	1,378	20,717,629	69.2	12,541	98,203,893	29.58
อินเดีย	11,305,979	21,668	158,326	1.40	113	10,947,252	96.8	8,944	26,073,517	1.91
บราซิล	11,284,269	78,297	273,124	2.42	2,207	9,958,566	88.3	8,318	12,436,257	5.92
รัสเซีย	4,360,823	9,270	90,734	2.08	459	3,959,533	90.8	2,300	7,500,000	5.11
สหราชอาณาจักร	4,241,677	6,753	125,168	2.95	181	3,386,655	79.8	1,237	24,405,231	36.54
ฝรั่งเศส	3,990,331	27,166	89,830	2.25	265	270,433	6.8	3,992	6,427,037	9.91
สเปน	3,178,356	6,255	72,085	2.27	166	2,857,714	89.9	2,264	5,172,106	11.13
อิตาลี	3,149,017	25,673	101,184	3.21	373	2,550,483	81.0	2,859	6,077,988	10.07
ตุรกี	2,835,989	14,046	29,290	1.03	63	2,659,093	93.8	1,310	10,558,226	12.70
เยอรมนี	2,546,510	13,655	73,560	2.89	284	2,337,000	91.8	2,848	8,431,264	10.15
ประเทศกลุ่ม ASEAN										
อินโดนีเซีย	1,403,722	5,144	38,049	2.71	117	1,224,603	87.2		4,991,674	1.87
ฟิลิปปินส์	607,048	3,749	12,608	2.08	63	546,671	90.1	785	35,669	0.03
มาเลเซีย	319,364	1,647	1,200	0.38	9	300,620	94.1	147	223,923	0.69
พม่า	142,114	41	3,201	2.25	1	131,722	92.7		105,285	0.20
สิงคโปร์	60,070	8	29	0.05		59,939	99.8	1	611,314	10.72
ประเทศไทย	26,598	58	85	0.32		26,000	97.8	1	36,797	0.05
เวียดนาม	2,533	4	35	1.38		2,048	80.9		955	0.00
กัมพูชา	1,163	39	1	0.09	1	597	51.3		129,908	0.79
บรูไน	192		3	1.56		183	95.3			
ลาว	48	1				42				

ข้อมูล <https://www.worldometers.info/coronavirus/> 06.00 น.

**เขตติดโรคติดต่ออันตราย**

1. สาธารณรัฐอิตาลี 2. สาธารณรัฐอิสลามอิหร่าน  
 3. มาเลเซีย 4. ราชอาณาจักรกัมพูชา 5. สาธารณรัฐประชาธิปไตยประชาชนลาว 6. สาธารณรัฐอินโดนีเซีย 7. สาธารณรัฐแห่งสหภาพพม่า

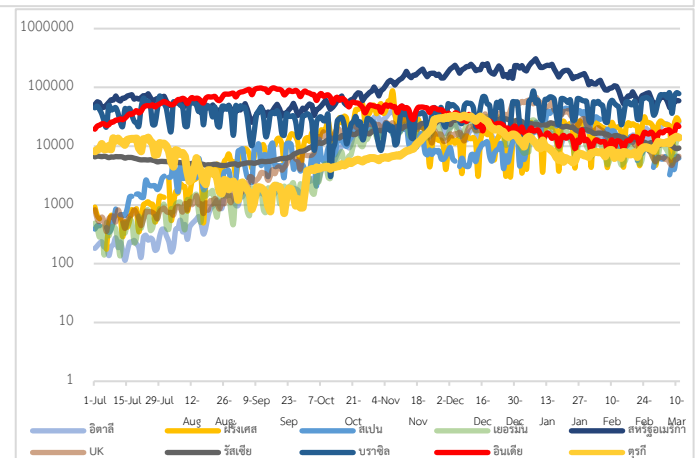
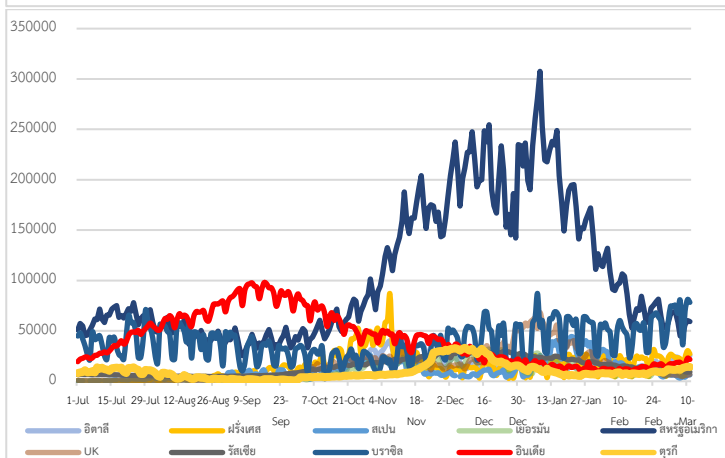
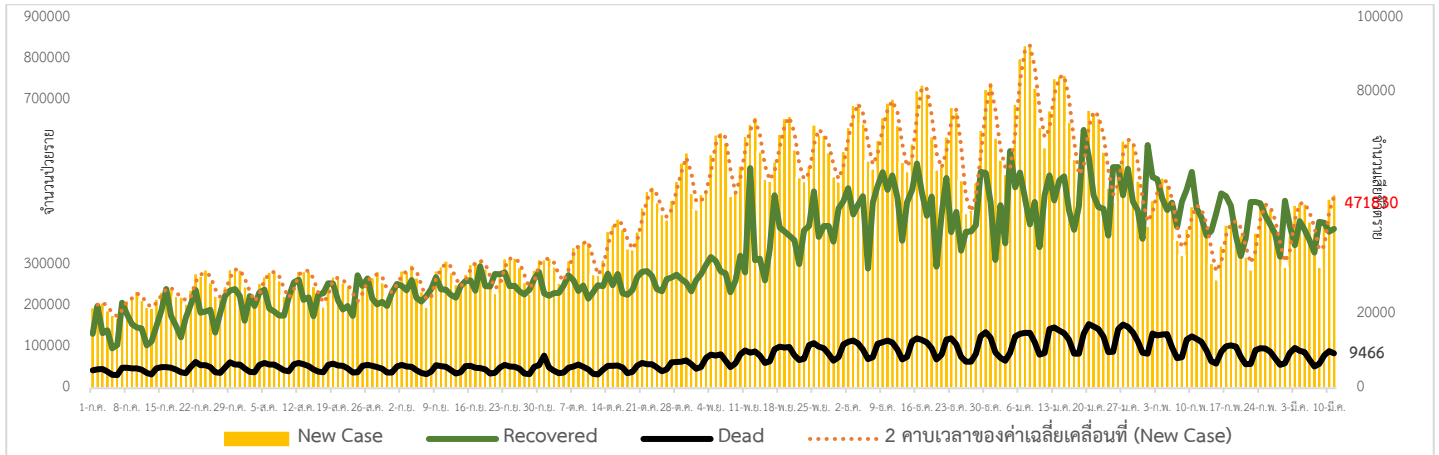
\*เขตติดโรคติดต่ออันตราย ฉบับที่ 3 (ประกาศกระทรวงสาธารณสุข เรื่อง ยกเลิกท้องถิ่นออกราชอาณาจักรที่เป็นเขตติดโรคติดต่ออันตรายกรณีโรคติดเชื้อไวรัสโคโรนา

2019 หรือโรคโควิด 19 (Coronavirus Disease 2019 (COVID-19)) พ.ศ.2563

ประกาศยกเลิกสาธารณรัฐเกาหลี (Republic of Korea) และสาธารณรัฐประชาชนจีน (People's Republic of China) รวมถึงเขตบริหารพิเศษมาเก๊า (Macao)

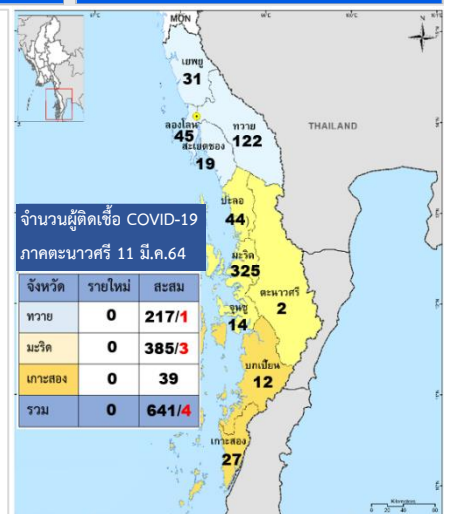
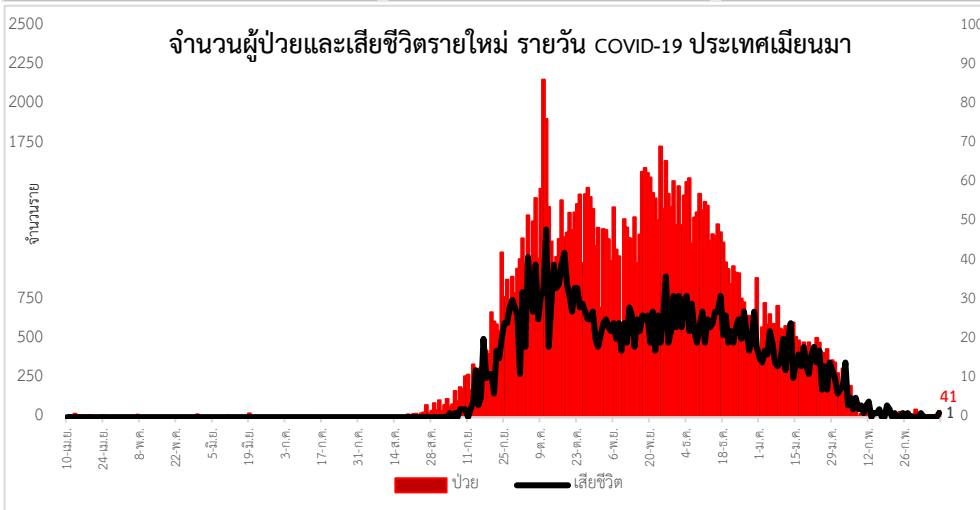
และเขตบริหารพิเศษฮ่องกง (Hong Kong) จากการเป็นท้องถิ่นออกราชอาณาจักรที่เป็นเขตติดโรคติดต่ออันตราย

แนวโน้มจำนวนผู้ป่วย ผู้รักษาหาย/ออกจากโรงพยาบาลและผู้เสียชีวิต รายใหม่ โรคติดเชื้อไวรัสโคโรนา 2019 ทั่วโลก



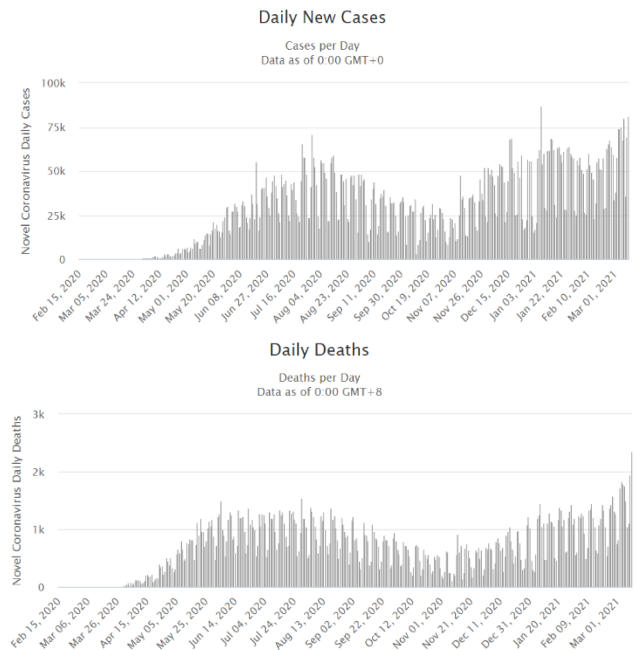
Coronavirus Disease 2019 (COVID-19) Surveillance Dashboard (Myanmar)

ตัวอย่าง: ๒,๕๐๘,๔๙๗ (Total Specimens Tested)	๒,๕๐๘,๔๙๗ (Total PUI)	๑๔๒,๑๑๔ (Lab Confirmed)	๓,๒๐๑ (Death among Lab Confirmed)
--	-----------------------	-------------------------	-----------------------------------



## ประเด็นข่าวที่น่าสนใจ 11 มีนาคม 2564

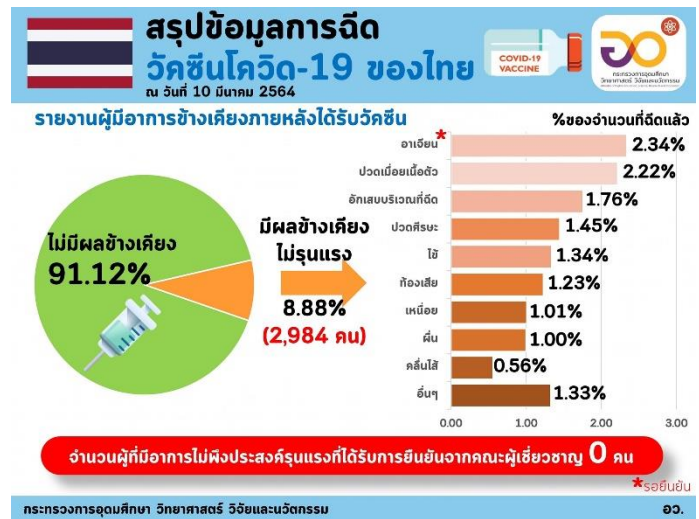
**บราซิล** รายงานพบผู้ติดเชื้อโรคโควิด-19 รายใหม่เกือบ 80,000 คน และมีผู้เสียชีวิตเพิ่มอีก 2,286 คน ซึ่งเป็นยอดผู้เสียชีวิตรายวัน มากกว่า 2,000 คน เป็นครั้งแรก นับตั้งแต่เกิดการแพร่ระบาดของโรคโควิด-19 ในบราซิล ส่งผลให้มียอดผู้เสียชีวิตอย่างน้อย 270,000 คน และมียอดผู้ติดเชื้อสะสมมากกว่า 11,202,000 คน ด้านผู้เชี่ยวชาญทางการแพทย์ ระบุว่า สถานการณ์การแพร่ระบาดของโรคโควิด-19 ของบราซิล ทวีความรุนแรงขึ้น เนื่องจากการระบาดของเชื้อโควิด-19 กลายพันธุ์ โดยเฉพาะสายพันธุ์ที่พบในประเทศ มีค่าเตือนด้วยความวิตกกังวลว่า ระบบสาธารณสุขในบราซิลใกล้พังทลาย ผู้ป่วยโคมาที่รักษาในห้อง ICU ของโรงพยาบาลตามรัฐต่างๆ 22 รัฐ จาก 26 รัฐในประเทศ มากจนเกิน 80% แล้ว ขณะเดียวกัน บราซิลกำลังประสบปัญหาความล่าช้าในกระบวนการฉีดวัคซีนป้องกันโรคโควิด-19 โดยมีประชาชนที่ได้รับวัคซีนโดสแรก เพียง 8 ล้าน 8 แสนคน คิดเป็นร้อยละ 4.2 ของประชากรทั้งหมด และผู้ที่ได้รับวัคซีนครบทั้งสองโดส ประมาณ 2 ล้าน 9 แสนคน เท่านั้น ทั้งนี้ เริ่มกระบวนการฉีดวัคซีนดังกล่าว ตั้งแต่ช่วงกลางเดือนมกราคม ที่ผ่านมา.



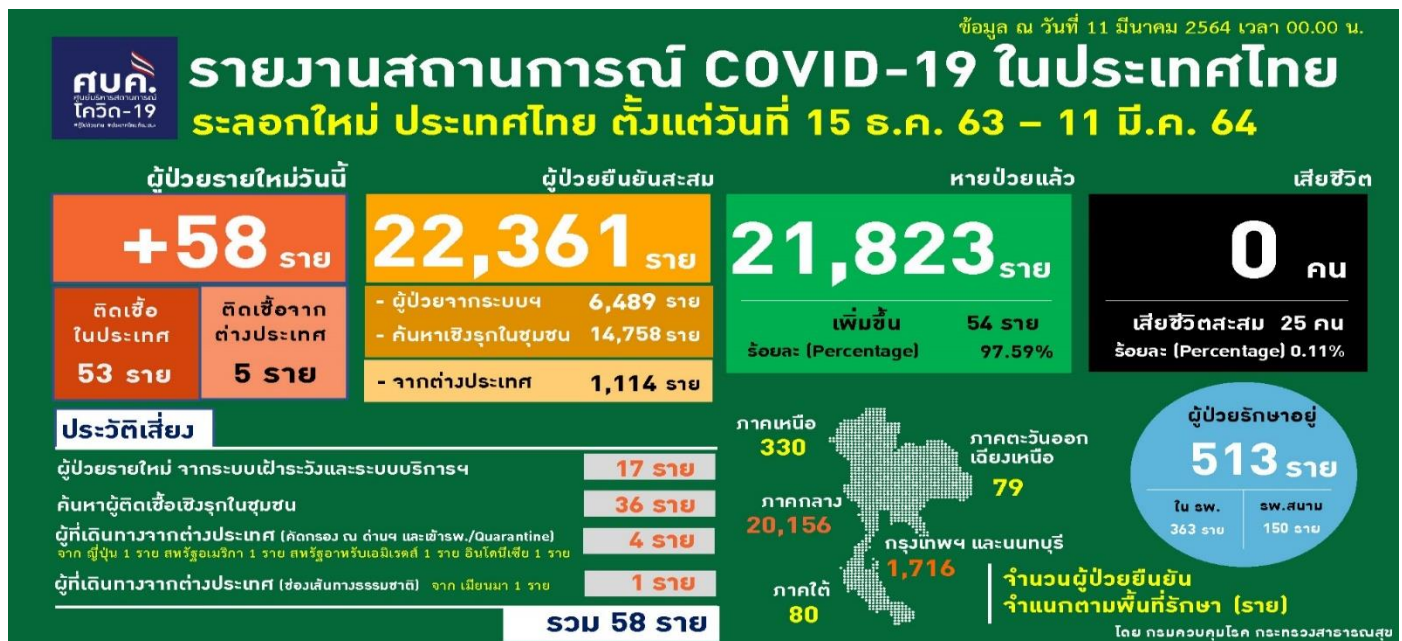
**อินเดีย** สนข.AFP รายงานเมื่อ 10 มี.ค.64 อ้างการเปิดเผยของผู้นำหมู่บ้านและ จนท.รัฐมิโซรัมของอินเดีย (ติดกับชายแดนเมียนมา) ว่า มีชาวเมียนมาหลบหนีข้ามแดนไปอินเดียอย่างต่อเนื่อง โดยในวันเดียวกัน มีชาวมากกว่า 85 คน เดินทางข้ามแดนมายังหมู่บ้าน Farkawn และ จนท.อินเดียได้ตรวจสอบเอกสารคนกลุ่มนี้ก่อนปล่อยให้เดินทางเข้าพื้นที่ ขณะที่ชาวเมียนมา 8 คน จากทั้งหมด 136 คน ที่เดินทางเข้าอินเดียก่อนหน้านี้ถูกส่งกลับเมียนมา แต่ไม่มีการเปิดเผยว่าทั้ง 8 คนเป็น จนท.ตำรวจเมียนมาที่หลบหนีเข้าอินเดียเพราะไม่ยอมปฏิบัติตามคำสั่งของกองทัพเมียนมาหรือไม่ ก่อนหน้านี้ จนท.เมียนมา ส่งหนังสือถึงจนท.รัฐมิโซรัมขอให้ช่วยจับกุมตัว จนท.ตำรวจเมียนมา 8 นาย ที่ข้ามฝั่งมายังอินเดียและส่งตัวกลับเมียนมา เพื่อรักษาความสัมพันธ์อันดีระหว่างสองประเทศ

**ยุโรป** สนข.Euronews รายงานเมื่อ 11 มี.ค.64 ว่า เดนมาร์ก นอร์เวย์ ไอร์แลนด์ และออสเตรีย ระวังการใช้วัคซีน COVID-19 ของบริษัท AstraZeneca เป็นการชั่วคราว เพื่อรอรายงานผลข้างเคียงของวัคซีนถึงความเป็นไปได้ที่จะทำให้เกิดลิ่มเลือดในปอดของผู้รับวัคซีน โดยเบื้องต้นพบผู้รับวัคซีนมีอาการผลข้างเคียงเกี่ยวกับการแข็งตัวของเลือดจำนวน 22 คน จากผู้รับวัคซีน 5 ล้านคน ในสหภาพยุโรป ทั้งนี้ ฝรั่งเศส สเปนและเยอรมนี ยังไม่ได้ประกาศระงับการใช้วัคซีนดังกล่าว เนื่องจากยังเห็นว่าอัตราผลข้างเคียงยังอยู่ในระดับที่น้อยมาก (22 คน ต่อ 5 ล้านคน) และยังไม่มียหลักฐานที่แน่ชัดว่าลิ่มเลือดที่เกิดขึ้นมีสาเหตุจากการฉีดวัคซีน

ไทย สำหรับการฉีดวัคซีนโควิด 19 ตั้งแต่วันที่ 28 กุมภาพันธ์ - 9 มีนาคม 2564 รวม 10 วัน มีผู้เข้ารับการฉีดวัคซีนแล้ว 33,621 ราย สำหรับการฉีดวัคซีนร่างกายอาจเกิดปฏิกิริยาขึ้นได้ตามปกติ เช่น ปวดบวมบริเวณที่ฉีด วิงเวียนศีรษะ มีไข้ต่ำๆ ปวดเมื่อยเนื้อตัว เป็นต้น ซึ่งเป็นอาการไม่รุนแรงสามารถหายได้เอง โดยมีการรายงานปฏิกิริยาเหล่านี้ผ่านระบบไลน์หมอพร้อม ขณะนี้มีรายงาน 2,984 ราย คิดเป็นร้อยละ 8.8 ถือว่าน้อยมากเมื่อเทียบกับผลการศึกษาวินิจฉัยทั่วโลกที่พบถึง 1 ใน 3 ทั้งนี้ เมื่อฉีดวัคซีนครบ 2 เข็มแล้ว องค์การอนามัยโลกย้ำว่า ยังต้องใส่หน้ากาก ล้างมือ และเว้นระยะห่าง เนื่องจากต้องใช้เวลาถึงจะเพิ่มภูมิคุ้มกันจนมีความครอบคลุมสูง และประสิทธิภาพของวัคซีนคือป้องกันการเสียชีวิต การป่วยหนัก ส่วนการป้องกันการติดเชื้อและป้องกันการแพร่เชื้อซึ่งต้องรอผลการศึกษาในระยะยาว ดังนั้น หลังฉีดวัคซีนแล้วยังคงยกการ์ดสูง



### สถานการณ์ผู้ป่วยโรคติดเชื้อไวรัสโคโรนา 2019 ในประเทศไทย



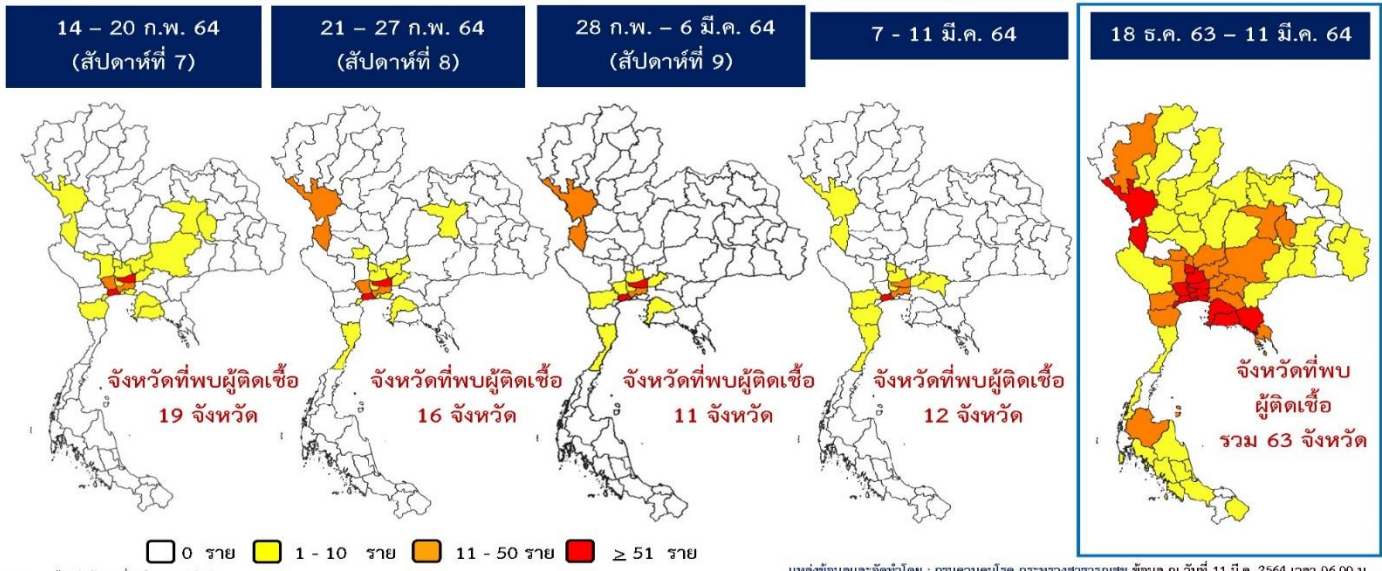
สถานการณ์โรคโควิด 19 และการฉีดวัคซีนโควิด 19 ของประเทศไทย ประเทศไทยมีผู้ติดเชื้อรายใหม่ 58 ราย มาจากระบบเฝ้าระวังในโรงพยาบาล 17 ราย คัดกรองเชิงรุกในชุมชน 36 ราย และเดินทางมาจากต่างประเทศ 5 ราย ไม่มีผู้เสียชีวิต ทำให้การติดเชื้อระลอกใหม่ตั้งแต่วันที่ 15 ธันวาคม 2563 - 11 มีนาคม 2564 มีผู้รักษาหายแล้ว 21,823 ราย คิดเป็นร้อยละ 97.59 อยู่ระหว่างการรักษา 513 ราย เสียชีวิต 25 ราย การติดเชื้อในประเทศพบ 5 จังหวัด ได้แก่ สมุทรสาคร 38 ราย กรุงเทพมหานคร 12 ราย ประจวบคีรีขันธ์ นนทบุรี และราชบุรี จังหวัดละ 1 ราย กรุงเทพมหานคร พบผู้ติดเชื้อจากการค้นหาเชิงรุก 10 ราย ส่วนหนึ่งเป็นผู้ลักลอบเดินทางเข้าประเทศไทยจากชายแดนไทย-มาเลเซีย ทั้งชาวเมียนมาและกัมพูชา หลังกักตัวที่ อ.สุโขทัย ถูกส่งตัวมาดำเนินคดีที่กรุงเทพมหานคร ตรวจพบการติดเชื้อ ได้รายงานเป็นยอดผู้ติดเชื้อรายใหม่ของกรุงเทพมหานคร ส่วน จ.ประจวบคีรีขันธ์ พบผู้ลักลอบเข้าประเทศจากเมียนมาติดเชื้อ 1 ราย มีการตรวจค้นหาเชิงรุกพบติดเชื้อใหม่อีก 3 ราย ซึ่งจะมีการรายงานเข้าระบบอย่างเป็นทางการต่อไปในวันพรุ่งนี้



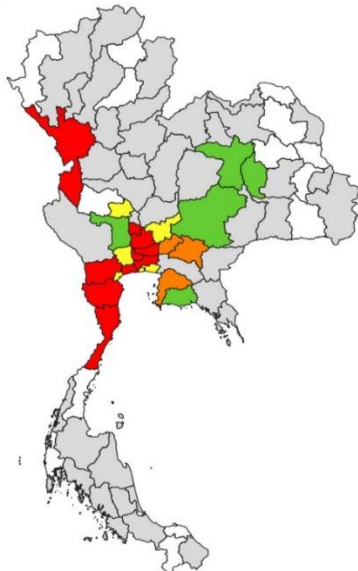
ผู้เสียชีวิต/ผู้ติดเชื้อ COVID-19 ประเทศไทย ระลอกใหม่ จำแนกตามผู้ป่วยรายใหม่ ผู้ป่วยสะสม รายสัปดาห์  
สัปดาห์ที่ 50 ปี 2563 ถึงสัปดาห์ที่ 10 ปี 2564 ณ วันที่ 11 มีนาคม 2564



แผนที่แสดงจังหวัดที่พบผู้ติดเชื้อในประเทศ รายสัปดาห์ (wk7 - wk10 ปี 64)



แผนที่แสดงจังหวัดการพบผู้ติดเชื้อในช่วง 28 วันที่ผ่านมา



(วันที่ 12 กุมภาพันธ์ - 11 มีนาคม 2564)

กลุ่มจังหวัดที่ไม่พบผู้ติดเชื้อ	จำนวน
จังหวัดที่ไม่เคยมีผู้ติดเชื้อ	14
จังหวัดที่ไม่พบผู้ติดเชื้อมากกว่า 28 วัน	40
จังหวัดที่พบผู้ติดเชื้อในช่วง 15 - 28 วันที่ผ่านมา	5
จังหวัดที่พบผู้ติดเชื้อในช่วง 7 - 14 วันที่ผ่านมา	5 (-2)

กลุ่มจังหวัดที่พบผู้ติดเชื้อ	จำนวน
จังหวัดที่พบผู้ติดเชื้อในช่วง 3 - 6 วันที่ผ่านมา	3
จังหวัดที่พบผู้ติดเชื้อในช่วง 1 - 2 วันที่ผ่านมา	10 (+2)

ผลงานการเฝ้าระวัง คัดกรองและค้นหาผู้ป่วยสงสัยโรคติดเชื้อไวรัสโคโรนา 2019 จังหวัดประจวบคีรีขันธ์

1. การคัดกรองวัดอุณหภูมิในผู้ที่เดินทางมาจากพื้นที่ระบาด เส้นทางเข้า-ออก ในจังหวัดประจวบคีรีขันธ์

1.1 จุดคัดกรองด่านท่าเรือประจวบคีรีขันธ์ อำเภอบางสะพาน 9 มีนาคม 2564 เรือ MV. ATLANTIC OASIS มาจากท่า FUKUYAMA ประเทศญี่ปุ่น คัดกรองชาวฟิลิปปินส์ 20 ราย และชาวเกาหลีใต้ 1 ราย ไม่พบผู้มีอาการ สวมคัดกรองตั้งแต่วันที่ 1 กุมภาพันธ์ 2563 – 9 มีนาคม 2564 คัดกรองทั้งหมด 3,441 ราย

- จุดคัดกรองด่านพรมแดนสิงขร อำเภอมือง 11 มีนาคม 2564 คัดกรองผู้ขนส่งสินค้า ชาวไทย จำนวน 48 คน ยานพาหนะ จำนวน 22 คัน ไม่พบผู้มีอาการ สวมคัดกรองตั้งแต่วันที่ 3 กรกฎาคม 2563 – 11 มีนาคม 2564 คัดกรองผู้ขนส่งสินค้า ทั้งหมด 10,017 ราย ยานพาหนะทั้งหมด 6,518 คัน

2. ผลการเฝ้าระวัง ค้นหา เชิงรุกในกลุ่มเสี่ยงป่วยโรค โควิด-19 ตรวจสอบด้วยวิธี RT-PCR จังหวัดประจวบคีรีขันธ์

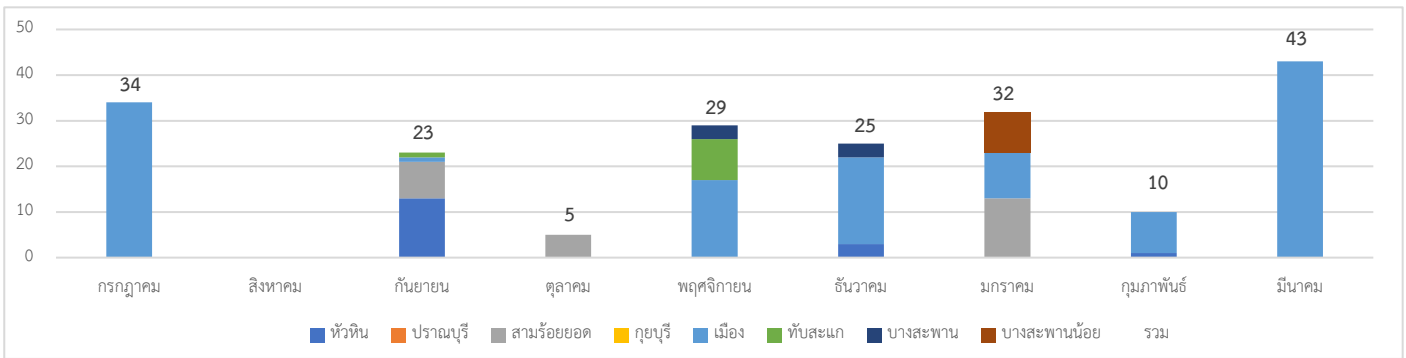
2.1 การสุ่มตรวจชาวเมียนมาที่เดินทางมากับรถขนส่งสินค้าที่เขตรอยต่อไทย-เมียนมา (No man Land) ก่อนถึงช่องทางด่านผ่อนปรนพิเศษด่านสิงขร

วันที่	จำนวนตรวจ RT-PCR (พม่า)		ผลตรวจ
	ผู้ขนส่งสินค้า	ยานพาหนะ	
12 ตุลาคม- 21 ธันวาคม 2563	244/1088	183/592	ไม่พบเชื้อ
24 ก.พ. - 9 มี.ค.64	54/179	44/137	ไม่พบเชื้อ
11 มี.ค.64	0/12	0/10	
รวม	298	227	

2.2 การตรวจชาวต่างด้าวที่ถูกจับกุมกรณีหลบหนีเข้าเมือง เร่ร่อน และชาวไทยที่ลักลอบข้ามแดนจากประเทศเมียนมา สวม ตั้งแต่ 13 กรกฎาคม 2563 - 10 มีนาคม 2564 45 เหตุการณ์ จำนวน 201 ราย ผลพบผู้ติดเชื้อ 4 ราย

เหตุการณ์ล่าสุด เดือน มีนาคม 2564	ตรวจ RT-PCR	ผลตรวจ
3 มี.ค.64 กรณีชาวเมียนมา หลบหนีเข้าเมืองผิดกฎหมาย เดินทางมาจาก ย่างกุ้ง 6 ราย ทวาย 19 ราย มูดอง 4 ราย ไม่ทราบที่มาแน่ชัด 4 ราย เข้าทางช่องทางธรรมชาติ ม.5 บ้านเนินแก้ว ต.อ่าวน้อย อ.เมือง	33	ครั้งที่ 1 ไม่พบเชื้อ ครั้งที่ 2 9-10 มี.ค.64 <b>ผลพบเชื้อ 4 ราย</b>
6 มี.ค.64 กรณีชาวเมียนมา หลบหนีเข้าเมืองผิดกฎหมาย เดินทางมาจากเกาะ ลำไย เข้าทางช่องทางธรรมชาติ ม.6 บ้านด่านสิงขร ต.คลองวาฬ อ.เมือง	7	ไม่พบเชื้อ
9 มี.ค.64 64 กรณีชาวเมียนมา หลบหนีเข้าเมืองผิดกฎหมาย เข้าทางช่องทางธรรมชาติ ม.6 บ้านด่านสิงขร ต.คลองวาฬ อ.เมือง	1	ไม่พบเชื้อ
10 มี.ค.64 กรณีชาวเมียนมา หลบหนีเข้าเมืองผิดกฎหมาย เข้าทางช่องทางธรรมชาติ ม.6 บ้านด่านสิงขร ต.คลองวาฬ อ.เมือง	2	ไม่พบเชื้อ

แนวโน้มการตรวจหาเชื้อไวรัสโคโรนาที่ถูกรับกลุ่มกรณีหลบหนีเข้าเมือง จำแนกรายอำเภอ จ.ประจวบคีรีขันธ์



2.3 การตรวจค้นหาเชิงรุกกลุ่มเสี่ยงแรงงานต่างด้าวที่มีความเสี่ยง (Active Surveillance)

2.3.1 ผลการดำเนินการสุ่มตรวจหาเชื้อไวรัสโคโรนา 2019 ในกลุ่มแรงงานที่มีความเสี่ยง ประจำเดือน มีนาคม 2564

อำเภอ	วันที่	สถานที่	จำนวน ตรวจ (ราย)	ผลตรวจ	
				ไม่พบเชื้อ	รอผล
บางสะพาน	2 มี.ค.64	แม่ค้ามีประวัติเดินทางไปตลาดศรีเมือง จ.ราชบุรี ตลาดสดบางสะพาน 1 ราย, ตลาดสดเทศบาลร่อนทอง 1 ราย ตลาดนัดวันศุกร์ 1 ราย	3	3	0
	3 มี.ค.64	แม่ค้ามีประวัติเดินทางไปตลาดศรีเมือง จ.ราชบุรี ตลาดนัดหน้าวัดห้วยทรายขาว	1	1	0
	8 มี.ค.64	แม่ค้ามีประวัติเดินทางไปตลาดศรีเมือง จ.ราชบุรี ตลาดนัดวันศุกร์	1	1	0
<b>รวม</b>			<b>5</b>	<b>5</b>	<b>0</b>

2.3.2 สรุปผล (Active Surveillance) ในกลุ่มแรงงานต่างด้าวที่มีความเสี่ยง สหสมตั้งแต่ วันที่ 20 ธันวาคม 2563

จำนวนโรงงาน/ชุมชน/ตลาด	เดือนมีนาคม			สะสมตั้งแต่ ธ.ค.63					
	ตรวจ (แห่ง)	ตรวจ(คน)		จำนวน (แห่ง)	ตรวจ (แห่ง)	ร้อยละ	ตรวจ (คน)		รวม
		ไทย	พม่า				ไทย	พม่า	
รง.แรงงานต่างด้าว > 200 คน	0	0	0	9	9	100.0	0	424	424
รง.แรงงานต่างด้าว 101 – 200 คน	0	0	0	6	6	100.0	0	178	178
รง.แรงงานต่างด้าว 20-100 คน	0	0	0	36	28	77.78	0	350	350
<b>รวมโรงงาน</b>	<b>0</b>	<b>0</b>	<b>0</b>	<b>51</b>	<b>43</b>	<b>84.31</b>	<b>0</b>	<b>952</b>	<b>952</b>
ประมง แพปลา กุ้ง	0	0	0	18	18	100.0	53	243	296
ไร่ สวน	0	0	0	25	25	100.0	0	235	235
คนขับรถสาธารณะ	0	0	0	4	4	100.0	172	0	172
คนขับรถส่งของตลาด/แม่ค้า	4	5	0	6	6	100.0	21	0	21
แคมป์คนงานก่อสร้าง	0	0	0	6	6	100.0	0	142	142
อื่นๆ	0	0	0	5	5	100.0	14	23	37
<b>รวม</b>	<b>4</b>	<b>5</b>	<b>0</b>	<b>115</b>	<b>107</b>	<b>93.04</b>	<b>260</b>	<b>1,595</b>	<b>1,855</b>

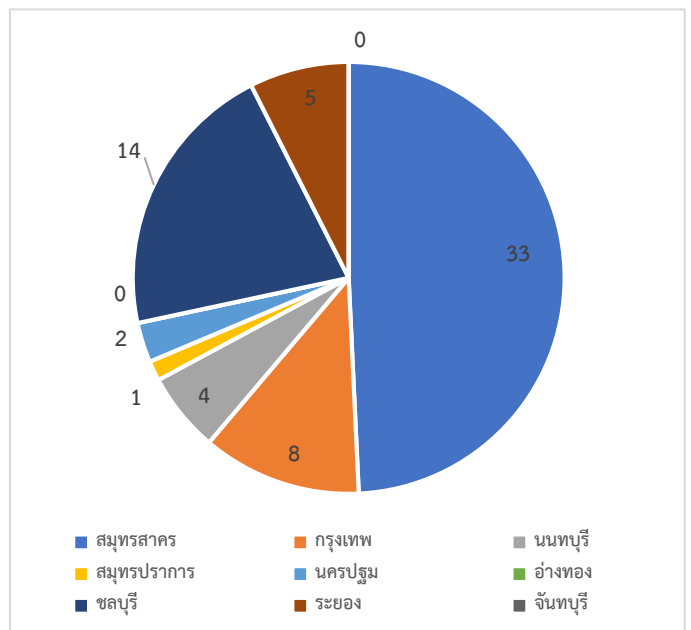
2.4 การค้นหาเชิงรุกกลุ่มเสี่ยง ผู้ต้องขังรายใหม่ เรือนจำจังหวัดประจวบคีรีขันธ์ ตั้งแต่ 16 ธันวาคม 2563 สะสม 441 ราย

วันที่	สัญชาติ		รวมรับใหม่	ตรวจ RT-PCR	ผลตรวจ	
	ไทย	ต่างด้าว			ไม่พบเชื้อ	รอผล
ธันวาคม 2563	15	7	22	22	22	0
มกราคม 2564	198	17	215	215	215	0
2, 5 ก.พ.64	33	2	35	35	35	0
9, 11 ก.พ.64	48	5	53	53	53	0
16, 19 ก.พ.64	23	2	25	25	25	0
23, 25 ก.พ.64	25	2	27	27	27	0
2, 5 มี.ค.64	41	1	42	42	42	0
9 มี.ค.64	17	0	17	17	17	0
11 มี.ค.64	5	0	5	5	0	5
<b>รวม</b>	<b>405</b>	<b>36</b>	<b>441</b>	<b>441</b>	<b>441</b>	<b>0</b>

หมายเหตุ : ตรวจทุกวันอังคาร และศุกร์ ของทุกสัปดาห์

2.5 การค้นหาเชิงรุกกลุ่มเสี่ยง ผู้ที่เดินทางมาจากจังหวัดพื้นที่ระบาดสูงสุด (9 จังหวัดที่มีการระบาดสูงสุด) สะสมตั้งแต่ 6 มี.ค.64

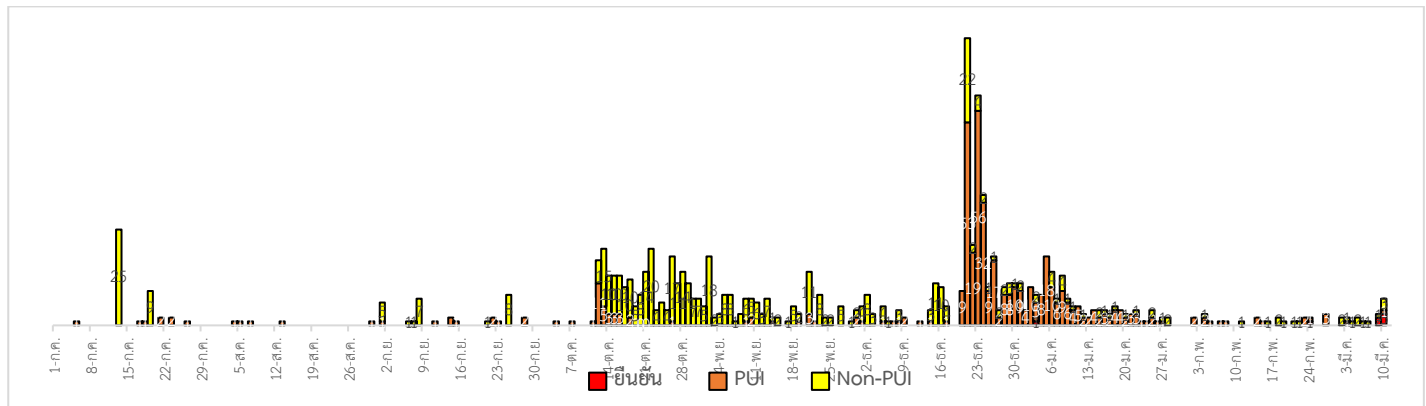
อำเภอ	วันนี้	สะสม	ผลไม่พบเชื้อ	รอผล
หัวหิน	0	1	1	
ปราณบุรี	0	1	1	
สามร้อยยอด	0	2	2	
กุยบุรี	0	0	0	
เมือง	0	15	15	
ทับสะแก	0	15	13	
บางสะพาน	0	22	22	
บางสะพานน้อย	0	11	11	
<b>รวม</b>	<b>0</b>	<b>67</b>	<b>67</b>	<b>0</b>





### 3.ผลการเฝ้าระวัง ค้นหาเชิงรับ ผู้ป่วยสงสัย โควิด-19 จังหวัดประจวบคีรีขันธ์

#### 3.1 การตรวจผู้ป่วยเข้าเกณฑ์สอบสวน (PUI) และ ผู้ป่วยยืนยันโรคติดเชื้อไวรัสโคโรนา 2019



รายละเอียดการรับแจ้งผู้ป่วยเฝ้าระวังรายใหม่ วันที่ 11 มีนาคม 2564 PUI จำนวน 0 ราย

อำเภอ	รายละเอียด	ผลตรวจ
-	-	-

จำนวนผู้ป่วยที่มาใช้บริการ ARI Clinic ได้รับการคัดกรอง COVID-19 จ.ประจวบคีรีขันธ์ สสสม 19 ม.ค.64

รพ.	11 มี.ค.2564		ARI Clinic/ปอดบวม สสสมรายสัปดาห์ (8-14 มี.ค.)		จำนวนผู้ป่วย ARI/ปอดบวม ที่ส่งตรวจ สสสมตั้งแต่ 19 ม.ค.					
	จำนวน ARI/ส่ง ตรวจ	จำนวนปอด อักเสบ/ ส่งตรวจ	จำนวน ARI/ ส่งตรวจ	จำนวนปอด อักเสบ/ ส่งตรวจ	จำนวน ARI	ส่ง ตรวจ	พบเชื้อ	จำนวน ปอด อักเสบ	ส่ง ตรวจ	พบ เชื้อ
หัวหิน	20/3	0/0	69/11	0/0	1,144	44	0	9	9	0
ปราณบุรี	12/0	0/0	38/0	4/4	272	1	0	13	5	0
สามร้อยยอด	4/0	0/0	34/0	0/0	277	0	0	0	0	0
กุยบุรี	7/0	0/0	35/0	0/0	245	0	0	7	1	0
ประจวบคีรีขันธ์	2/1	0/0	17/2	0/0	168	5	0	10	10	0
ทับสะแก	3/0	0/0	17/0	0/0	183	3	0	3	3	0
บางสะพาน	5/0	0/0	19/0	0/0	154	2	0	0	0	0
บางสะพานน้อย	2/0	0/0	7/0	0/0	79	3	0	2	2	0
<b>รวม</b>	<b>55/4</b>	<b>0/0</b>	<b>236/13</b>	<b>4/4</b>	<b>2,522</b>	<b>58</b>	<b>0</b>	<b>44</b>	<b>30</b>	<b>0</b>

4.การติดตาม แยกกัก กักกัน คุ่มไว้สังเกต ผู้ป่วยเข้าเกณฑ์สอบสวนโรค ผู้สัมผัสเสี่ยงสูงและผู้ที่มีเหตุสงสัยว่าเป็นโควิด-19

4.1 การติดตามผู้ป่วยเข้าเกณฑ์สอบสวนโรคติดเชื้อไวรัสโคโรนา 2019 ผู้สัมผัส และผู้ที่เดินทางมาจากพื้นที่เสี่ยง

อำเภอ	PUI			ผู้สัมผัสเสี่ยงสูง		
	ทั้งหมด	ครบ	กำลังติดตาม	ทั้งหมด	ครบ	กำลังติดตาม
หัวหิน	72	72	0	47	44	3
ปราณบุรี	21	21	0	1	1	0
สามร้อยยอด	21	21	0	9	9	0
กุยบุรี	26	26	0	0	0	0
เมือง	143	142	1	207	137	70
ทับสะแก	33	33	0	2	2	0
บางสะพาน	53	52	1	26	26	0
บางสะพานน้อย	4	4	0	1	1	0
<b>รวม</b>	<b>373</b>	<b>371</b>	<b>2</b>	<b>293</b>	<b>220</b>	<b>73</b>

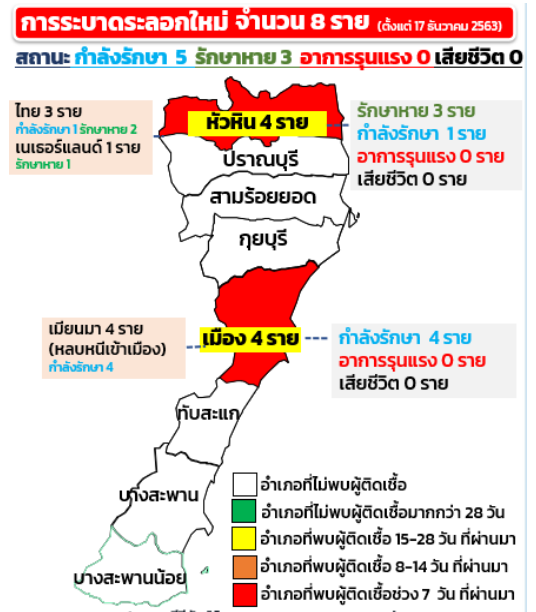
4.2 ติดตาม HOME QUARANTINE/SELF QUARANTINE ผู้เดินทางจากพื้นที่การระบาดหรือควบคุมสูงสุด จ.ประจวบคีรีขันธ์

อำเภอ	จำนวนที่คัดกรอง		อยู่ระหว่างติดตาม	ติดตามครบ 14 วัน/จบการติดตาม	พบผิดปกติ	ส่งตรวจ	ผลพบเชื้อ
	รายใหม่	สะสม					
หัวหิน	0	44	0	44	0	0	0
ปราณบุรี	0	283	0	283	0	0	0
สามร้อยยอด	0	228	0	228	0	0	0
กุยบุรี	0	23	2	21	0	0	0
เมือง	0	371	0	371	3	3	0
ทับสะแก	0	264	0	264	0	0	0
บางสะพาน	0	361	0	361	0	0	0
บางสะพานน้อย	0	390	0	390	1	1	0
<b>รวม</b>	<b>0</b>	<b>1,964</b>	<b>2</b>	<b>1,962</b>	<b>4</b>	<b>4</b>	<b>0</b>

หมายเหตุ : SELF QUARANTINE ในจังหวัดสมุทรสาคร ตั้งแต่ 24 กุมภาพันธ์ 2564

## สรุปผลการดำเนินงานเฝ้าระวังผู้ป่วยโรคติดเชื้อไวรัสโคโรนา 2019 จังหวัดประจวบคีรีขันธ์ ตั้งแต่ 17 ธ.ค.2563

กลุ่มตรวจ RT-PCR COVID-19	วันนี้	สะสม	พบเชื้อ	รอลผล
 กลุ่มเข้าเกณฑ์สอบสวนโรค	0	373	2	0
 กลุ่มผู้ป่วยโรคปอดบวม/ARI	3	260	0	0
 ผู้สัมผัสใกล้ชิดผู้ป่วยยืนยัน	139	377	2	56
 ค้นหาเชิงรุก Active Surveillance	0	1,855	0	0
 ต่างตัวหลบหนีเข้าเมือง	0	201	4	0
 ผู้ขนส่งสินค้าไทย-พม่า	0	298	0	0
 ผู้ต้องขังรายใหม่เรือนจำ	5	441	0	5
 ผู้เดินทางจากพื้นที่ระบาดสูง	0	67	0	0
 คัดกรองก่อนทำหัตถการ	16	773	0	0
<b>รวม</b>	<b>163</b>	<b>4,645</b>	<b>8</b>	<b>56</b>



## สรุปผู้ป่วยยืนยันโรคติดเชื้อไวรัสโคโรนา 2019 จังหวัดประจวบคีรีขันธ์

ปี 2563 จำนวนผู้ป่วย 17 ราย รักษาหาย 15 ราย (รายสุดท้ายวันที่ 3 เม.ย.2563) เสียชีวิต 2 ราย

ผู้ป่วยยืนยันพบเชื้อระลอกใหม่ ตั้งแต่ 17 ธ.ค. 63		กำลังรักษา	อาการรุนแรง	รักษาหาย/ออกจาก รพ.	เสียชีวิต
รายใหม่	สะสม				
0	8	5	0	3	0

## มาตรการในจังหวัดประจวบคีรีขันธ์

1. ทุกโรงพยาบาล/โรงพยาบาลส่งเสริมสุขภาพตำบล จัดทำป้ายคัดกรองไว้ที่ OPD/ ER ทั้งในเวลาและนอกเวลา
2. ทุกโรงพยาบาลกำหนดเส้นทางเคลื่อนย้ายผู้ป่วยที่เข้าเกณฑ์สอบสวนโรคและซ้อมการเคลื่อนย้ายผู้ป่วย
3. กำหนดห้องแยกผู้ป่วย (ห้องพิเศษ) และเตรียม Cohort Ward
4. กำหนดทีมงาน/ ฝึกซ้อมการใส่ชุด PPE และการทำลายเชื้อ
  - ทีมแพทย์รักษา
  - ทีมพยาบาล
  - ทีมทำความสะอาด
  - ทีม IC ที่คอยกำกับ
  - ทีม Lab
  - ทีมสอบสวนโรค
5. จัดเตรียมยา เวชภัณฑ์ และทรัพยากร ให้เหมาะสมและเพียงพอ
6. หากพบผู้ที่เข้าเกณฑ์การสอบสวนโรคให้รักษาไว้ที่ รพ.นั้นๆ
7. ถ้าผู้ป่วย มีอาการหนักขึ้น ให้ส่งต่อตามระบบเดิม โดยต้องรับรักษาภายในจังหวัด ถ้าจะออกนอกจังหวัดจะอยู่ในความรับผิดชอบของ เขตสุขภาพที่ 5/ กระทรวงสาธารณสุข
8. สำนักงานสาธารณสุขจังหวัดประจวบคีรีขันธ์ พัฒนาทีม CDCU การใช้ PPE, การทำลายเชื้อ, การสอบสวน, เก็บตัวอย่าง

#### 9. ประชาสัมพันธ์เชิงรุกและการให้ข้อมูลแก่สาธารณะ

- ให้ประชาชนมีการสวมใส่หน้ากากอนามัยหรือหน้ากากผ้า ในกรณีเข้าไปที่ที่มีคนจำนวนมาก ได้แก่ ตลาด ห้างสรรพสินค้า โรงภาพยนตร์ โรงพยาบาล รถตู้ รถแท็กซี่ เครื่องบิน เป็นต้น
- การกำจัดหน้ากากอนามัย สำหรับประชาชนให้พับแล้วใช้ยางหรือสายที่คล้องหูหน้ากากผูกมัดให้เรียบร้อย แล้วทิ้งใส่ขวดพลาสติกก่อนทิ้งลงถังขยะ

ทีมตระหนักรู้สถานการณ์สำนักงานสาธารณสุขจังหวัดประจวบคีรีขันธ์