



ศูนย์ปฏิบัติการภาวะฉุกเฉินด้านการแพทย์และสาธารณสุข สำนักงานสาธารณสุขจังหวัดประจวบคีรีขันธ์ กรณี โรคติดเชื้อไวรัสโคโรนา 2019

สถานการณ์ต่างประเทศ พบผู้ป่วยยืนยัน ใน 219 ประเทศ/

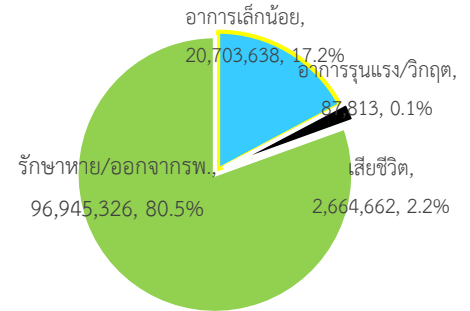
ดินแดน/2 เรือสำราญ ไม่พบประเทศ/ดินแดนพบใหม่

พบผู้ป่วยทั่วโลก 120,401,439 ราย เสียชีวิต 2,664,662 ราย อัตราป่วยตาย ร้อยละ 2.2

รักษาหาย/ออกจาก รพ. 96,945,326 ราย ร้อยละ 80.5

ผู้ป่วยที่กำลังรักษา อาการเล็กน้อย ร้อยละ 17.2 อาการรุนแรง/วิกฤติ ร้อยละ 0.1

ฉบับที่ 393 EOC ครั้งที่ 205 วันที่ 15 มีนาคม 2564 เวลา 09.00 น.



ลำดับประเทศ ที่พบโรคติดเชื้อไวรัสโคโรนา 2019 สูงสุด ดังนี้

ประเทศ/อื่นๆ	รวมป่วย	ป่วยใหม่	รวมเสียชีวิต	%	เสียชีวิตใหม่	รักษาหาย	%	อาการรุนแรง	จำนวนการฉีดวัคซีน	Doses per 100 people
สหรัฐอเมริกา	30,081,168	36,407	547,220	1.82	615	22,168,577	73.7	9,435	107,060,274	32.25
บราซิล	11,483,370	44,120	278,229	2.42	1,013	10,063,808	87.6	8,318	12,875,274	6.13
อินเดีย	11,385,158	26,514	158,762	1.39	120	11,005,445	96.7	8,944	29,738,409	2.17
รัสเซีย	4,390,608	10,083	92,090	2.10	395	3,995,309	91.0	2,300	7,500,000	5.11
สหราชอาณาจักร	4,258,438	4,618	125,516	2.95	52	3,496,925	82.1	1,110	25,781,120	38.60
ฝรั่งเศส	4,071,662	26,343	90,429	2.22	114	272,960	6.7	4,127	7,292,852	11.25
อิตาลี	3,223,142	21,315	102,145	3.17	264	2,589,731	80.3	3,082	6,701,164	11.1
สเปน	3,183,704		72,258	2.27		2,857,714	89.8	2,186	5,352,767	11.51
ตุรกี	2,879,390	13,378	29,489	1.02	68	2,701,076	93.8	1,392	11,033,956	13.27
เยอรมนี	2,578,835	8,985	73,959	2.87	52	2,358,000	91.4	2,848	8,863,270	10.67
ประเทศกลุ่ม ASEAN										
อินโดนีเซีย	1,419,455	4,714	38,426	2.71	97	1,243,117	87.6		5,480,346	2.05
ฟิลิปปินส์	621,498	4,899	12,829	2.06	63	560,512	90.2	785	114,615	0.11
มาเลเซีย	323,763	1,354	1,210	0.37	4	306,274	94.6	158	275,851	0.85
พม่า	142,147	11	3,202	2.25	1	131,739	92.7		105,285	0.20
สิงคโปร์	60,105	17	30	0.05		59,968	99.8		611,314	10.72
ประเทศไทย	26,927	170	86	0.32		26,154	97.1	1	44,963	0.06
เวียดนาม	2,554	1	35	1.37		2,086	81.7		5248	0.01
กัมพูชา	1,305	41	1	0.08		647	49.6		170,659	1.03
บรูไน	199	7	3	1.51		185	93.0			
ลาว	48					42				

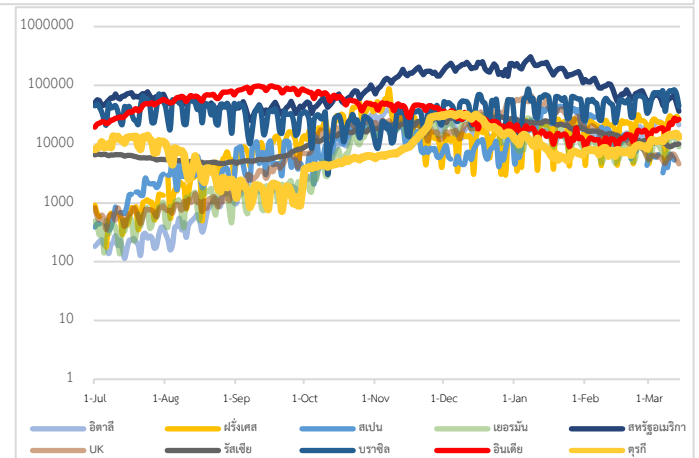
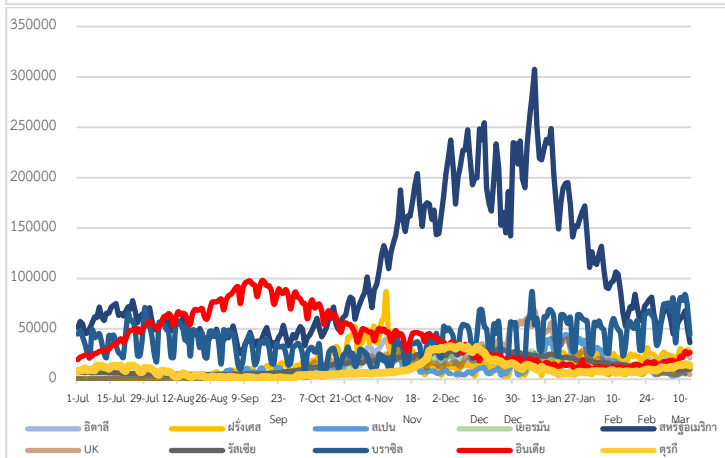
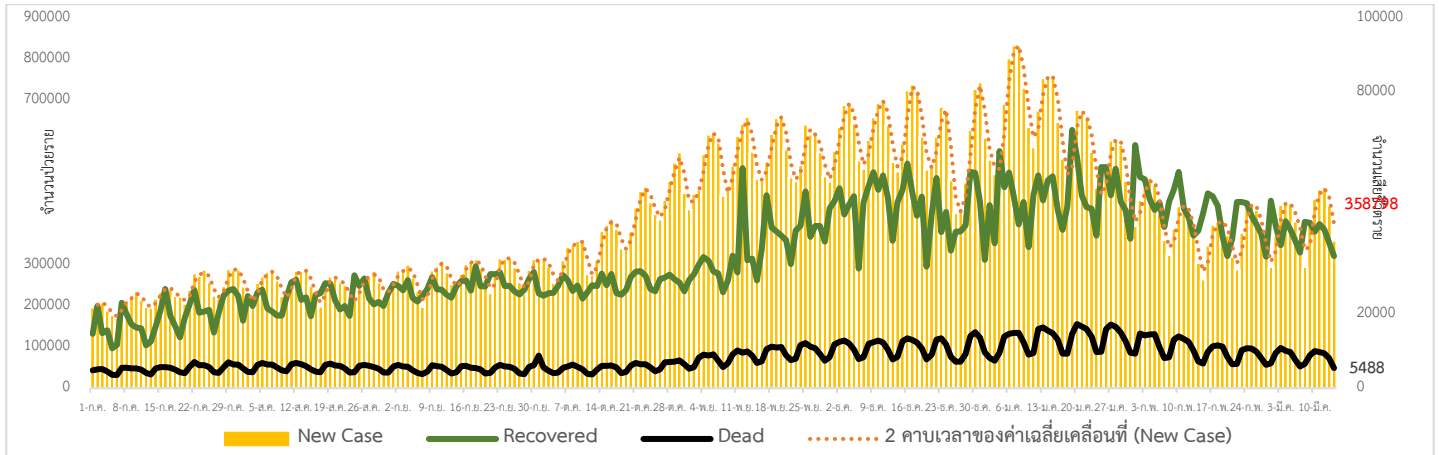
ข้อมูล <https://www.worldometers.info/coronavirus/> 06.00 น.

เขตติดโรคติดต่ออันตราย

1. สาธารณรัฐอิตาลี 2. สาธารณรัฐอิสลามอิหร่าน
 3. มาเลเซีย 4. ราชอาณาจักรกัมพูชา 5. สาธารณรัฐประชาธิปไตยประชาชนลาว 6. สาธารณรัฐอินโดนีเซีย 7. สาธารณรัฐแห่งสหภาพพม่า

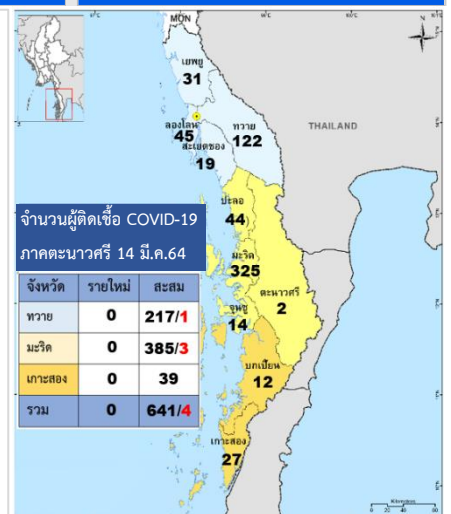
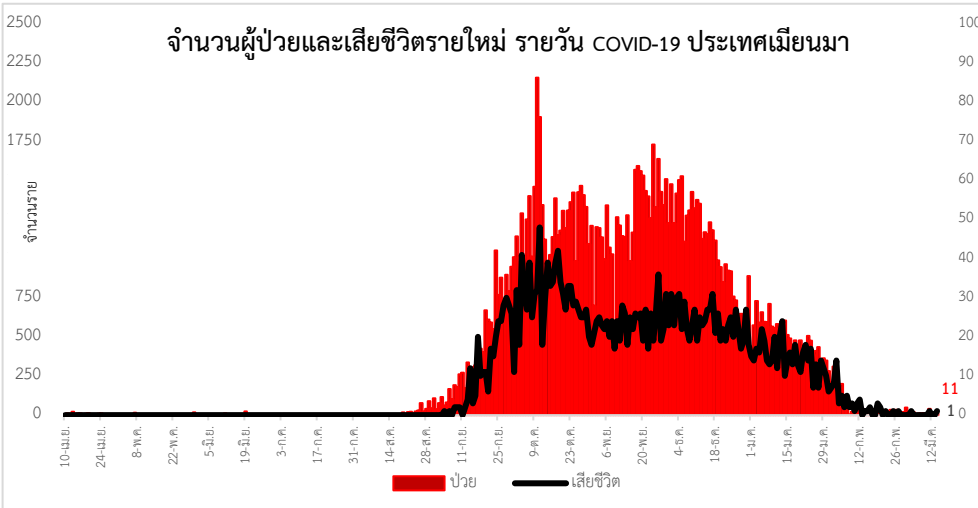
*เขตติดโรคติดต่ออันตราย ฉบับที่ 3 (ประกาศกระทรวงสาธารณสุข เรื่อง ยกเลิกท้องที่นอกราชอาณาจักรที่เป็นเขตติดโรคติดต่ออันตรายกรณีโรคติดเชื้อไวรัสโคโรนา 2019 หรือโรคโควิด 19 (Coronavirus Disease 2019 (COVID-19)) พ.ศ.2563
 ประกาศยกเลิกสาธารณรัฐเกาหลี (Republic of Korea) และสาธารณรัฐประชาชนจีน (People's Republic of China) รวมถึงเขตบริหารพิเศษมาเก๊า (Macao) และเขตบริหารพิเศษฮ่องกง (Hong Kong) จากการเป็นท้องที่นอกราชอาณาจักรที่เป็นเขตติดโรคติดต่ออันตราย

แนวโน้มจำนวนผู้ป่วย ผู้รักษาหาย/ออกจากโรงพยาบาลและผู้เสียชีวิต รายใหม่ โรคติดเชื้อไวรัสโคโรนา 2019 ทั่วโลก



Coronavirus Disease 2019 (COVID-19) Surveillance Dashboard (Myanmar)

<p>จำนวนตัวอย่างที่ตรวจ (Total Specimens Tested)</p> <p>2,513,472</p>	<p>จำนวนผู้ป่วย (Total PUI)</p> <p>15,581</p>	<p>ผู้ตรวจ (Lab Confirmed)</p> <p>142,147</p>	<p>ผู้ตรวจแล้วเสียชีวิต (Death among Lab Confirmed)</p> <p>3,202</p>
--	--	--	---



ประเด็นข่าวที่น่าสนใจ 14 มีนาคม 2564

ญี่ปุ่น กำลังฉีดวัคซีนให้แก่บุคลากรทางการแพทย์ 4.8 ล้านคน และวางแผนขยายการฉีดวัคซีนโควิด 19 ให้กับผู้สูงอายุที่มีอายุ 65 ปีขึ้นไป เริ่มตั้งแต่วันที่ 12 เมษายน 2564 และจะจัดหาวัคซีนให้กับประชาชนกลุ่มนี้ที่มีอยู่ 36 ล้านคนภายในสิ้นเดือนมิถุนายนนี้

สาธารณรัฐอิตาลี บังคับใช้มาตรการที่เข้มงวดขึ้น โดยให้โรงเรียน ร้านค้า ร้านอาหารปิดให้บริการ และประชาชนอาศัยอยู่แต่ในบ้านพัก ยกเว้นการเดินทางออกมาทำงาน ไปพบแพทย์ หรือมีเหตุผลจำเป็นเท่านั้น มีผลตั้งแต่วันที่ 15 มีนาคม 2564 เป็นต้นไป ทั้งนี้จะมีมาตรการล็อกดาวน์แบบ 100 เปอร์เซ็นต์ในระดับสีแดง ซึ่งจะบังคับใช้ 3 วัน คือวันที่ 3 - 5 เมษายน 2564 ในช่วงวันหยุดยาวอีสเตอร์

ออสเตรเลีย ร่วมกับสิงคโปร์ฟื้นโครงการเดินทางระหว่างประเทศรูปแบบจำกัด (Travel bubble) ระหว่างสองประเทศอีกครั้ง จะเริ่มในช่วงต้นเดือนกรกฎาคมนี้ หลังจากถูกระงับการเดินทางและท่องเที่ยวไปเนื่องจากเกิดการแพร่ระบาดของอีกระลอก โดยจะสามารถเดินทางได้โดยไม่ต้องมีมาตรการควบคุมหรือการกักตัว

มาตรการในประเทศไทย

กรมควบคุมโรค เผยแผนการกระจายวัคซีนโควิด 19 ของประเทศไทย จะดำเนินการให้บริการวัคซีนจนครบ 63 ล้านโดส ภายในปี 2564 นี้ แบ่งเป็น 2 ระยะ ดังนี้ มีนาคม - พฤษภาคม และ มิถุนายน - ธันวาคม โดยมีโรงพยาบาลของรัฐและเอกชน ประมาณ 1,000 แห่ง ร่วมให้บริการวัคซีนดังกล่าว ขณะนี้การดำเนินงานเป็นไปตามแผนงานที่กระทรวงสาธารณสุขวางไว้อย่างรัดกุมและเป็นระบบทุกขั้นตอน

กรุงเทพมหานคร เปิดเผยว่า สำนักอนามัย ศูนย์บริการสาธารณสุขพื้นที่ และสำนักงานเขตบางแค ร่วมกับกรมควบคุมโรค กระทรวงสาธารณสุข ปฏิบัติการตรวจคัดกรองเชิงรุกเพื่อค้นหาผู้ติดเชื้อโควิด 19 โดยการเก็บตัวอย่างน้ำลาย (Pooled Saliva Samples) จากผู้ค้าย่านตลาดบางแค ได้แก่ ตลาดสิริเศรษฐนนท์ (แสงฟ้าเก่า) ตลาดศูนย์การค้าบางแค ตลาดกิตติ ตลาดเกษม ตลาดใหม่บางแค และตลาดวันเดอร์ รวมจำนวน 1,400 คน ส่งให้กรมวิทยาศาสตร์การแพทย์ตรวจสอบหาเชื้อโควิด 19 และแจ้งผลให้ทราบต่อไป ขอความร่วมมือให้ผู้ค้าและประชาชนสวมหน้ากากอนามัยตลอดเวลา ล้างมือ เว้นระยะห่าง และไม่ไปในพื้นที่เสี่ยง และประกาศขอให้ประชาชนที่เดินทางไปตลาดเหล่านี้ตั้งแต่วันที่ 20 กุมภาพันธ์ - 13 มีนาคม 2564 เข้าสู่ระบบ BKKcovid19 เพื่อประเมินอาการของตนเองเบื้องต้น หากระบบแจ้งว่าเป็นกลุ่มเสี่ยงสูง กรุงเทพฯ จะจัดเจ้าหน้าที่ติดตามต่อไปโดยเร็วที่สุด หรือติดต่อสายด่วน สำนักอนามัย ได้ที่เบอร์ 02-203-2393 และ 02-203-2396

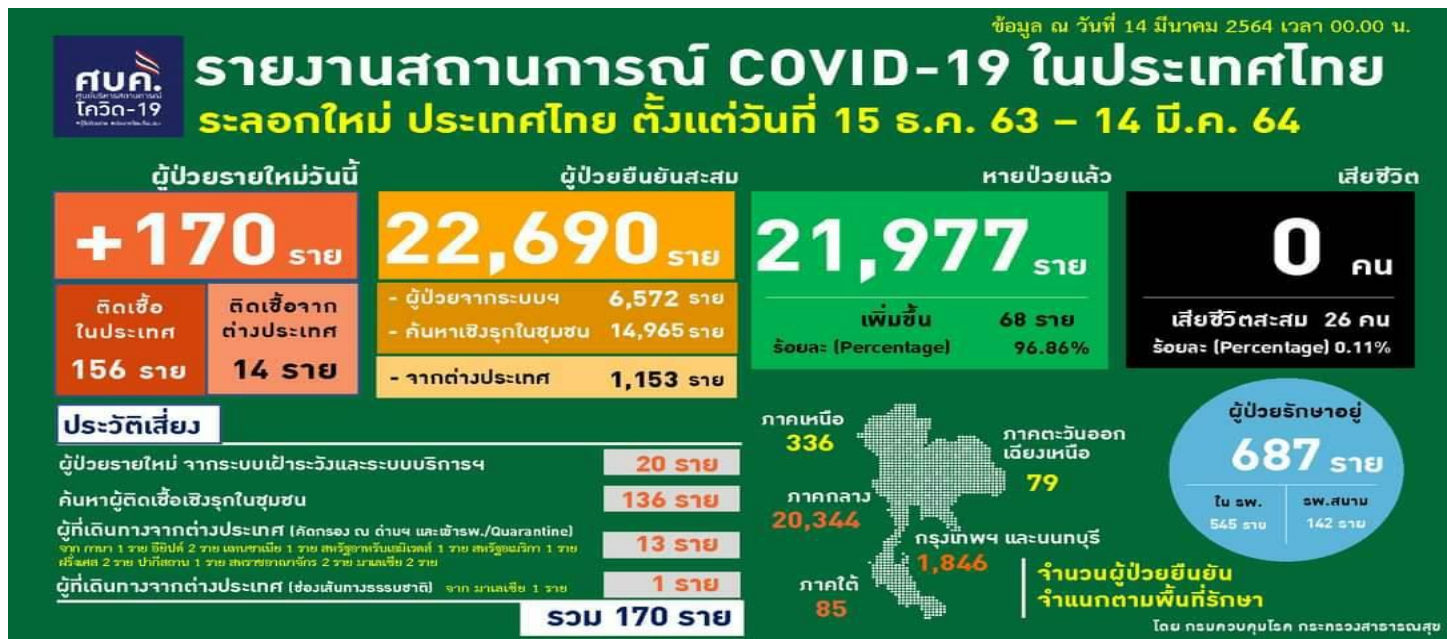
นายอนุทิน ชาญวีรกูล รองนายกรัฐมนตรีและรัฐมนตรีว่าการกระทรวงสาธารณสุข ได้ลงพื้นที่ติดตามการสอบสวนโรคกรณีพบผู้ติดเชื้อที่ตลาดบางแค ซึ่งพบว่ามีปัจจัยเสี่ยงคือ เป็นตลาดใหญ่ มีตลาดย่อยติดกัน 6 ตลาด คนอยู่ในตลาดประมาณ 1,000 คนตลอดเวลา บางตลาดมีหลังคาต่ำ ไม่มีพัดลมระบายอากาศ ทำให้การระบายอากาศไม่ดี ทั้งผู้ค้าขายและลูกจ้างชาวต่างด้าวส่วนใหญ่ใส่หน้ากากไว้ได้คง ได้จมูก เคี้ยวหมาก ตะโกนพูดคุยกัน การพบผู้ติดเชื้อเคสเคสใหม่นี้ เป็นการค้นหาเชิงรุกตามแผนที่ กำหนดไว้ ซึ่งที่ผ่านมากทม. กระทรวงสาธารณสุข และสถาบันป้องกันควบคุมโรคเขตเมือง (สปคม.) ร่วมกันตรวจในโรงงาน ชุมชนแออัด และตลาดในหลายเขตของกทม. ในวันที่ 11 มีนาคม 2564 ตรวจตลาดที่บางแคพบผู้ติดเชื้อ 85 ราย เป็นผู้ชายคนไทย 46 ราย ลูกจ้างชาวเมียนมา 39 ราย ส่วนใหญ่อยู่ในวัยทำงานอายุ 20-59 ปี ในจำนวนนี้เป็นผู้ติดเชื้อที่มีภูมิลำเนา นอก กทม. ได้แก่ สุพรรณบุรี 5 ราย นครปฐม 3 ราย เพชรบุรี 6 ราย สมุทรสาคร 1 ราย เกือบทั้งหมดไม่แสดงอาการ ส่งรักษาที่โรงพยาบาลบางขุนเทียน และโรงพยาบาลในภูมิลำเนา รวมทั้งติดตามผู้สัมผัสเสี่ยงสูงและเสี่ยงต่ำ อยู่ระหว่างรอผลการตรวจ

เชื้อ ขณะนี้ ได้ปิดตลาดทำความสะอาด ปรับปรุงสิ่งแวดล้อม เพิ่มพัดลมระบายอากาศ เมื่อกลับมาเปิดตลาดแล้ว ย้ำว่าทุกคนต้องร่วมมือกัน เข้มมาตรการป้องกันควบคุมโรค มีการคัดกรองวัดไข้ ล้างมือก่อนเข้าตลาด สวมหน้ากากอย่างถูกต้องตลอดเวลา โดยเฉพาะพ่อค้าแม่ค้า คนงานที่ต้องอยู่ในตลาดเป็นเวลานาน ป้องกันการแพร่กระจายเชื้อ

นายแพทย์โอภาส การย์กวินพงศ์ อธิบดีกรมควบคุมโรค ข้อมูลการฉีดวัคซีนโควิด 19 ของประเทศไทย ให้กลุ่มเป้าหมายระยะแรกใน 13 จังหวัด ตั้งแต่วันที่ 28 กุมภาพันธ์ - 13 มีนาคม 2564 ฉีดวัคซีนรวม 44,963 ราย ส่วนใหญ่ฉีดได้เกือบครบแล้ว เหลือเพียง 3 จังหวัด คือ ปทุมธานี สมุทรสาคร และกทม. จะฉีดครบภายในสัปดาห์หน้าตามแผนที่วางไว้ จากการทบทวนข้อมูลร่วมกับผู้เชี่ยวชาญยังไม่พบผู้มีอาการไม่พึงประสงค์รุนแรงที่เกี่ยวข้องกับวัคซีน

สำหรับการเกิดภาวะลิ่มเลือดอุดตันในหลอดเลือดนั้น คนไทยมีความเสี่ยงต่ำกว่าชาวยุโรป อันตรายคือเมื่อเกิดภาวะลิ่มเลือดอุดตันเป็นก้อนเลือดกระจายไปอุดตันหลอดเลือดในปอด ทำให้การแลกเปลี่ยนออกซิเจนล้มเหลวและอาจทำให้เสียชีวิตได้ โดยภาพรวมประชาชน 1 ล้านคนอาจมีโอกาสเกิดลิ่มเลือดอุดตันที่เท่าได้ประมาณ 10 คน เช่น หากฉีดวัคซีนให้กับคน 3 ล้านคน โอกาสเกิดลิ่มเลือดอุดตันคือ 30 คนถือว่าอยู่ในภาวะปกติ ดังนั้นกรณีที่พบลิ่มเลือดอุดตัน 22 คนในผู้รับการฉีดวัคซีน 3 ล้านคน จึงไม่ได้สูงผิดปกติ แต่หากเกิดลิ่มเลือดอุดตันเพิ่มขึ้นจาก 30 คนเป็น 60 คน คือเพิ่มเป็น 2 เท่า ถือว่าผิดปกติ จะต้องทำการสืบค้นหาสาเหตุ รวมทั้งหลังจากวันศุกร์ที่ผ่านมา คณะผู้เชี่ยวชาญจากกรมควบคุมโรคและกระทรวงสาธารณสุข ได้ติดตามสอบสวนข้อมูลไปยังหน่วยงานที่เกี่ยวข้อง ทั้งองค์การอนามัยโลก และองค์การยาแห่งสหภาพยุโรป (European Medicines Agency) ยืนยันข้อมูลตรงกันว่าวัคซีนบริษัทแอสตราเซนเนกา มีความปลอดภัย และไม่มีหลักฐานว่าเกี่ยวข้องกับภาวะลิ่มเลือดอุดตันในหลอดเลือดมากผิดปกติจากสถานการณ์ที่เคยเป็น แนะนำให้ฉีดวัคซีนต่อไป

สถานการณ์ผู้ป่วยโรคติดเชื้อไวรัสโคโรนา 2019 ในประเทศไทย



ประเทศไทยมีผู้ติดเชื้อรายใหม่ 170 ราย มาจากระบบเฝ้าระวังและในโรงพยาบาล 20 ราย คัดกรองเชิงรุกในชุมชน 136 ราย เดินทางมาจากต่างประเทศและเข้าสถานกักกันฯ 14 ราย ไม่มีผู้เสียชีวิตเพิ่ม ทำให้การติดเชื้อระลอกใหม่ตั้งแต่วันที่ 15 ธันวาคม 2563 - 14 มีนาคม 2564 มีผู้รักษาหายแล้ว 21,977 ราย คิดเป็นร้อยละ 96.86 อยู่ระหว่างการรักษา 687 ราย เสียชีวิตสะสม 26 คน การติดเชื้อในประเทศพบ 6 จังหวัด ได้แก่ สมุทรสาคร 43 ราย กรุงเทพมหานคร 93 ราย ปทุมธานี 12 ราย นครปฐม 3 ราย เพชรบุรี 3 ราย นราธิวาส 2 ราย

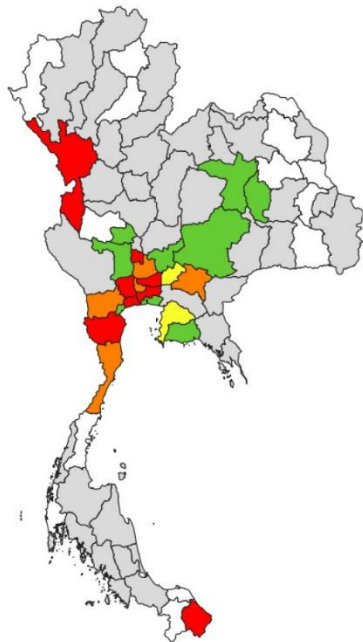


จำนวนผู้ติดเชื้อโควิดในประเทศไทยรายใหม่ และสะสม วันที่ 18 ธ.ค. 63 – 14 มี.ค. 64 เวลา 01:00 น.

ที่	จังหวัด	18 Dec – 7 Mar	8-Mar	9-Mar	10-Mar	11-Mar	12-Mar	13-Mar	14-Mar	รวม (ราย)
	รวม	21,069	48	43	34	53	67	67	156	21,537
1	สมุทรสาคร	16,427	40	38	19	38	35	48	43	16,688
2	กรุงเทพมหานคร	991	1	1	1	12	5	13	93	1,117
3	ปทุมธานี	664	2	3	8	-	20	4	12	713
4	ชลบุรี	657	-	-	-	-	-	-	-	657
5	ระยอง	584	-	-	-	-	-	-	-	584
6	สมุทรปราการ	366	-	-	-	-	-	-	-	366
7	จันทบุรี	221	-	-	-	-	-	-	-	221
8	ตาก	175	2	-	3	-	5	1	-	186
9	นนทบุรี	181	-	1	-	1	-	-	-	183
10	อ่างทอง	123	-	-	1	-	-	1	-	125
11	นครปฐม	120	-	-	-	-	-	-	3	123
12	สมุทรสงคราม	71	-	-	-	-	-	-	-	71
13	พระนครศรีอยุธยา	57	-	-	1	-	-	-	-	58
14	เพชรบุรี	47	-	-	1	-	2	-	3	53
15	ราชบุรี	33	-	-	-	1	-	-	-	34



แผนที่แสดงจังหวัดการพบผู้ติดเชื้อในช่วง 28 วันที่ผ่านมา



(วันที่ 15 กุมภาพันธ์ – 14 มีนาคม 2564)

กลุ่มจังหวัดที่ไม่พบผู้ติดเชื้อ	จำนวน
□ จังหวัดที่ไม่เคยมีผู้ติดเชื้อ	14
■ จังหวัดที่ไม่พบผู้ติดเชื้อมากกว่า 28 วัน	39 (-1)
■ จังหวัดที่ไม่พบผู้ติดเชื้อในช่วง 15 - 28 วันที่ผ่านมา	9
■ จังหวัดที่ไม่พบผู้ติดเชื้อในช่วง 7 - 14 วันที่ผ่านมา	2

กลุ่มจังหวัดที่พบผู้ติดเชื้อ	จำนวน
■ จังหวัดที่พบผู้ติดเชื้อในช่วง 3 - 6 วันที่ผ่านมา	5 (-1)
■ จังหวัดที่พบผู้ติดเชื้อในช่วง 1 - 2 วันที่ผ่านมา	8 (+2)

หมายเหตุ ไม่ับผู้ป่วยที่พบในสถานกักกัน

แหล่งข้อมูลและจัดทำโดย : กรมควบคุมโรค กระทรวงสาธารณสุข ข้อมูล ณ วันที่ 14 มี.ค. 2564 เวลา 06.00 น.

ผลงานการเฝ้าระวัง คัดกรองและค้นหาผู้ป่วยสงสัยโรคติดเชื้อไวรัสโคโรนา 2019 จังหวัดประจวบคีรีขันธ์

1. การคัดกรองวัดอุณหภูมิในผู้ที่เดินทางมาจากพื้นที่ระบาด เส้นทางเข้า-ออก ในจังหวัดประจวบคีรีขันธ์

1.1 จุดคัดกรองด่านท่าเรือประจวบคีรีขันธ์ อำเภอบางสะพาน 9 มีนาคม 2564 เรือ MV. ATLANTIC OASIS มาจากท่า FUKUYAMA ประเทศญี่ปุ่น คัดกรองชาวฟิลิปปินส์ 20 ราย และชาวเกาหลีใต้ 1 ราย ไม่พบผู้มีอาการ สะสมคัดกรองตั้งแต่วันที่

1 กุมภาพันธ์ 2563 – 9 มีนาคม 2564 คัดกรองทั้งหมด 3,441 ราย

- จุดคัดกรองด่านพรมแดนสิงขร อำเภอเมือง 12 มีนาคม 2564 คัดกรองผู้ขนส่งสินค้า ชาวไทย จำนวน 66 คน ยานพาหนะ จำนวน 45 คัน ไม่พบผู้มีอาการ สะสมคัดกรองตั้งแต่วันที่ 3 กรกฎาคม 2563 - 12 มีนาคม 2564 คัดกรองผู้ขนส่งสินค้า ทั้งหมด 10,083 ราย ยานพาหนะทั้งหมด 6,563 คัน

2.ผลการเฝ้าระวัง ค้นหา เชิงรุกในกลุ่มเสี่ยงป่วยโรค โควิด-19 ตรวจสอบด้วยวิธี RT-PCR จังหวัดประจวบคีรีขันธ์

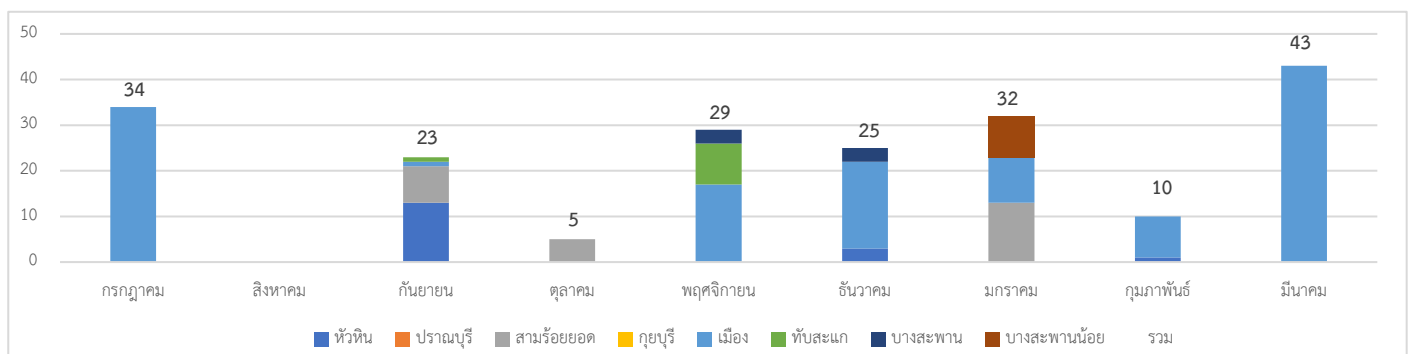
2.1 การสุ่มตรวจชาวเมียนมาที่เดินทางมาด้วยรถขนส่งสินค้าที่เขตรอยต่อไทย-เมียนมา (No man Land) ก่อนถึงช่องทางด่านผ่อนปรนพิเศษด่านสิงขร

วันที่	จำนวนตรวจ RT-PCR (พม่า)		ผลตรวจ
	ผู้ขนส่งสินค้า	ยานพาหนะ	
12 ตุลาคม- 21 ธันวาคม 2563	244/1088	183/592	ไม่พบเชื้อ
24 ก.พ. - 11 มี.ค.64	54/191	44/147	ไม่พบเชื้อ
12 มี.ค.64	7/20	2/13	ไม่พบเชื้อ
รวม	305	229	

2.2 การตรวจชาวต่างด้าวที่ถูกจับกุมกรณีหลบหนีเข้าเมือง เร่ร่อน และชาวไทยที่ลักลอบข้ามแดนจากประเทศเมียนมา สะสม ตั้งแต่ 13 กรกฎาคม 2563 - 10 มีนาคม 2564 45 เหตุการณ์ จำนวน 201 ราย ผลพบผู้ติดเชื้อ 4 ราย

เหตุการณ์ล่าสุด เดือน มีนาคม 2564	ตรวจ RT-PCR	ผลตรวจ
3 มี.ค.64 กรณีชาวเมียนมา หลบหนีเข้าเมืองผิดกฎหมาย เดินทางมาจาก ย่างกุ้ง 6 ราย ทวาย 19 ราย มูดอง 4 ราย ไม่ทราบที่มาแน่ชัด 4 ราย เข้าทางช่องทางธรรมชาติ ม.5 บ้านเนินแก้ว ต.อ่าวน้อย อ.เมือง	33	ครั้งที่ 1 ไม่พบเชื้อ ครั้งที่ 2 9-10 มี.ค.64 ผลพบเชื้อ 4 ราย
6 มี.ค.64 กรณีชาวเมียนมา หลบหนีเข้าเมืองผิดกฎหมาย เดินทางมาจากเกาะลำไย เข้าทางช่องทางธรรมชาติ ม.6 บ้านด่านสิงขร ต.คลองวาฬ อ.เมือง	7	ไม่พบเชื้อ
9 มี.ค.64 64 กรณีชาวเมียนมา หลบหนีเข้าเมืองผิดกฎหมาย เข้าทางช่องทางธรรมชาติ ม.6 บ้านด่านสิงขร ต.คลองวาฬ อ.เมือง	1	ไม่พบเชื้อ
10 มี.ค.64 กรณีชาวเมียนมา หลบหนีเข้าเมืองผิดกฎหมาย เข้าทางช่องทางธรรมชาติ ม.6 บ้านด่านสิงขร ต.คลองวาฬ อ.เมือง	2	ไม่พบเชื้อ

แนวโน้มการตรวจชาวต่างด้าวที่ถูกจับกุมกรณีหลบหนีเข้าเมือง จำแนกรายอำเภอ จ.ประจวบคีรีขันธ์



2.3 การตรวจค้นหาเชิงรุกกลุ่มเสี่ยงแรงงานต่างด้าวที่มีความเสี่ยง (Active Surveillance)

2.3.1 ผลการดำเนินการสุ่มตรวจหาเชื้อไวรัสโคโรนา 2019 ในกลุ่มแรงงานที่มีความเสี่ยง ประจำเดือน มีนาคม 2564

อำเภอ	วันที่	สถานที่	จำนวน ตรวจ (ราย)	ผลตรวจ	
				ไม่พบเชื้อ	รอผล
บางสะพาน	2 มี.ค.64	แม่ค้ามีประวัติเดินทางไปตลาดศรีเมือง จ.ราชบุรี ตลาดสดบางสะพาน 1 ราย, ตลาดสดเทศบาลร่อนทอง 1 ราย ตลาดนัดวันศุกร์ 1 ราย	3	3	0
	3 มี.ค.64	แม่ค้ามีประวัติเดินทางไปตลาดศรีเมือง จ.ราชบุรี ตลาดนัดหน้าวัดห้วยทรายขาว	1	1	0
	8 มี.ค.64	แม่ค้ามีประวัติเดินทางไปตลาดศรีเมือง จ.ราชบุรี ตลาดนัดวันศุกร์	1	1	0
รวม			5	5	0

2.3.2 สรุปผล (Active Surveillance) ในกลุ่มแรงงานต่างด้าวที่มีความเสี่ยง สะสมตั้งแต่ วันที่ 20 ธันวาคม 2563

จำนวนโรงงาน/ชุมชน/ตลาด	เดือนมีนาคม			สะสมตั้งแต่ ธ.ค.63					
	ตรวจ (แห่ง)	ตรวจ(คน)		จำนวน (แห่ง)	ตรวจ (แห่ง)	ร้อยละ	ตรวจ (คน)		รวม
		ไทย	พม่า				ไทย	พม่า	
รง.แรงงานต่างด้าว > 200 คน	0	0	0	9	9	100.0	0	424	424
รง.แรงงานต่างด้าว 101 – 200 คน	0	0	0	6	6	100.0	0	178	178
รง.แรงงานต่างด้าว 20-100 คน	0	0	0	36	28	77.78	0	350	350
รวมโรงงาน	0	0	0	51	43	84.31	0	952	952
ประมง แพปลา กุ้ง	0	0	0	18	18	100.0	53	243	296
ไร่ สวน	0	0	0	25	25	100.0	0	235	235
คนขับรถสาธารณะ	0	0	0	4	4	100.0	172	0	172
คนขับรถส่งของตลาด/แม่ค้า	4	5	0	6	6	100.0	21	0	21
แคมป์คนงานก่อสร้าง	0	0	0	6	6	100.0	0	142	142
อื่นๆ	0	0	0	5	5	100.0	14	23	37
รวม	4	5	0	115	107	93.04	260	1,595	1,855

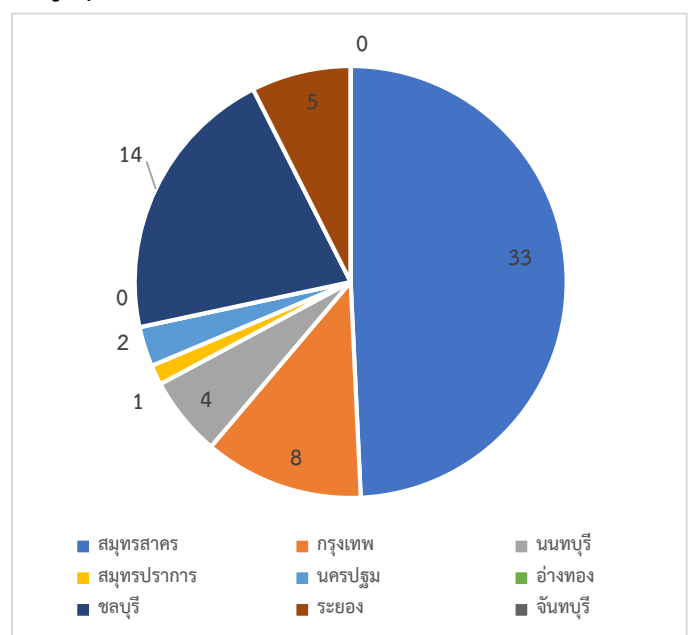
2.4 การค้นหาเชิงรุกกลุ่มเสี่ยง ผู้ต้องขังรายใหม่ เรือนจำจังหวัดประจวบคีรีขันธ์ ตั้งแต่ 16 ธันวาคม 2563 สะสม 441 ราย

วันที่	สัญชาติ		รวมรับใหม่	ตรวจ RT-PCR	ผลตรวจ	
	ไทย	ต่างดาว			ไม่พบเชื้อ	รอผล
ธันวาคม 2563	15	7	22	22	22	0
มกราคม 2564	198	17	215	215	215	0
กุมภาพันธ์ 2564	129	11	140	140	140	0
2, 5 มี.ค.64	41	1	42	42	42	0
9, 11 มี.ค.64	22	0	22	22	22	0
รวม	405	36	441	441	441	0

หมายเหตุ : ตรวจทุกวันอังคาร และศุกร์ ของทุกสัปดาห์

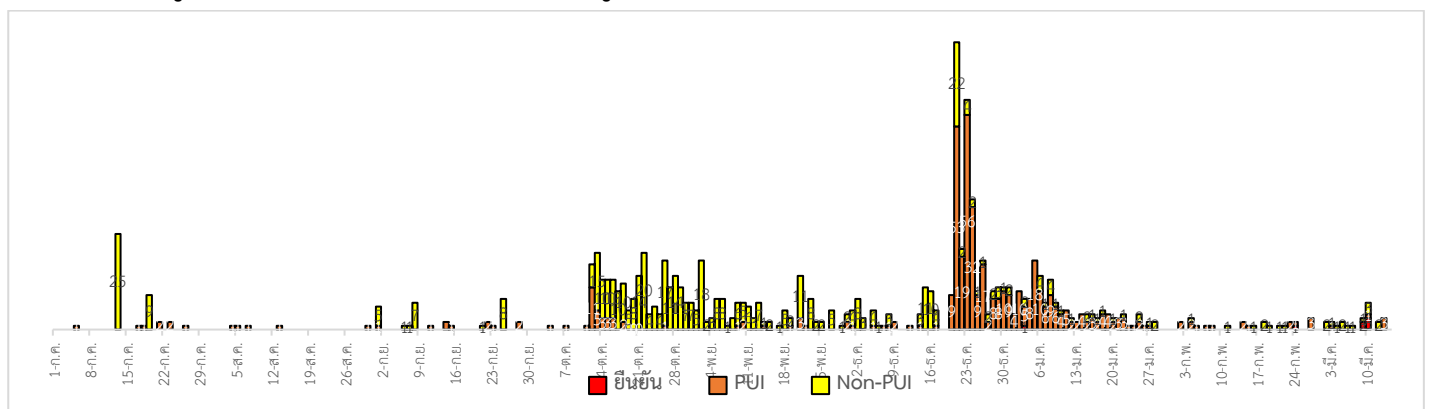
2.5 การค้นหาเชิงรุกกลุ่มเสี่ยง ผู้ที่เดินทางมาจากจังหวัดพื้นที่ระบาดสูงสุด (9 จังหวัดที่มีการระบาดสูงสุด) สะสมตั้งแต่ 6 ม.ค.64

อำเภอ	วันนี้	สะสม	ผลไม่พบเชื้อ	รอผล
หัวหิน	0	1	1	
ปราณบุรี	0	1	1	
สามร้อยยอด	0	2	2	
กุยบุรี	0	0	0	
เมือง	0	15	15	
ทับสะแก	0	15	13	
บางสะพาน	0	22	22	
บางสะพานน้อย	0	11	11	
รวม	0	67	67	0



3. ผลการเฝ้าระวัง ค้นหาเชิงรับ ผู้ป่วยสงสัย โควิด-19 จังหวัดประจวบคีรีขันธ์

3.1 การตรวจผู้ป่วยเข้าเกณฑ์สอบสวน (PUI) และ ผู้ป่วยยืนยันโรคติดเชื้อไวรัสโคโรนา 2019



รายละเอียดการรับแจ้งผู้ป่วยเฝ้าระวังรายใหม่ วันที่ 14 มีนาคม 2564 PUI จำนวน 0 ราย

อำเภอ	รายละเอียด	ผลตรวจ
-	-	-

จำนวนผู้ป่วยที่มารับบริการ ARI Clinic ได้รับการคัดกรอง COVID-19 จ.ประจวบคีรีขันธ์ สสสม 19 ม.ค.64

รพ.	14 มี.ค.2564		ARI Clinic/ปอดบวม สสสมรายสัปดาห์ (8-14 มี.ค.)		จำนวนผู้ป่วย ARI/ปอดบวม ที่ส่งตรวจ สสสมตั้งแต่ 19 ม.ค.					
	จำนวน ARI/ส่ง ตรวจ	จำนวนปอด อักเสบ/ ส่งตรวจ	จำนวน ARI/ ส่งตรวจ	จำนวนปอด อักเสบ/ ส่งตรวจ	จำนวน ARI	ส่ง ตรวจ	พบเชื้อ	จำนวน ปอด อักเสบ	ส่ง ตรวจ	พบ เชื้อ
หัวหิน	11/3	0/0	113/18	0/0	1,188	51	0	9	9	0
ปราณบุรี	0/0	0/0	52/0	4/4	286	1	0	13	5	0
สามร้อยยอด	1/0	0/0	39/0	0/0	282	0	0	0	0	0
กุยบุรี	2/0	0/0	53/0	2/2	263	0	0	9	3	0
ประจวบคีรีขันธ์	0/0	0/0	36/13	0/0	187	16	0	10	10	0
ทับสะแก	1/0	0/0	22/0	0/0	188	3	0	3	3	0
บางสะพาน	7/0	0/0	31/0	0/0	166	2	0	0	0	0
บางสะพานน้อย	1/0	0/0	12/0	0/0	84	3	0	2	2	0
รวม	23/3	0/0	358/31	6/6	2,644	76	0	46	32	0

4.การติดตาม แยกกัก กักกัน คุ่มไว้มักเกิด ผู้ป่วยเข้าเกณฑ์สอบสวนโรค ผู้สัมผัสเสี่ยงสูงและผู้ที่มีเหตุสงสัยว่าเป็นโควิด-19

4.1 การติดตามผู้ป่วยเข้าเกณฑ์สอบสวนโรคติดเชื้อไวรัสโคโรนา 2019 ผู้สัมผัส และผู้ที่เดินทางมาจากพื้นที่เสี่ยง

อำเภอ	PUI			ผู้สัมผัสเสี่ยงสูง		
	ทั้งหมด	ครบ	กำลังติดตาม	ทั้งหมด	ครบ	กำลังติดตาม
หัวหิน	72	72	0	47	44	3
ปราณบุรี	21	21	0	1	1	0
สามร้อยยอด	21	21	0	9	9	0
กุยบุรี	28	26	2	0	0	0
เมือง	144	142	2	212	137	75
ทับสะแก	33	33	0	2	2	0
บางสะพาน	53	52	1	26	26	0
บางสะพานน้อย	4	4	0	1	1	0
รวม	376	371	5	298	220	78

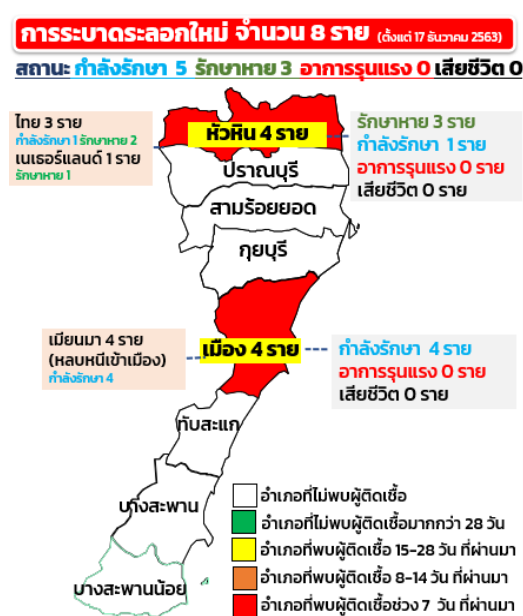
4.2 ติดตาม HOME QUARANTINE/SELF QUARANTINE ผู้เดินทางจากพื้นที่การระบาดหรือควบคุมสูงสุด จ.ประจวบคีรีขันธ์

อำเภอ	จำนวนที่คัดกรอง		อยู่ระหว่างติดตาม	ติดตามครบ 14 วัน/จบการติดตาม	พบผิดปกติ	ส่งตรวจ	ผลพบเชื้อ
	รายใหม่	สะสม					
หัวหิน	0	44	0	44	0	0	0
ปราณบุรี	0	283	0	283	0	0	0
สามร้อยยอด	0	228	0	228	0	0	0
กุยบุรี	0	23	1	22	0	0	0
เมือง	0	371	0	371	3	3	0
ทับสะแก	0	264	0	264	0	0	0
บางสะพาน	0	361	0	361	0	0	0
บางสะพานน้อย	0	390	0	390	1	1	0
รวม	0	1,964	1	1,963	4	4	0

หมายเหตุ : SELF QUARANTINE ในจังหวัดสมุทรสาคร ตั้งแต่ 1 มีนาคม 2564

สรุปผลการดำเนินงานเฝ้าระวังผู้ป่วยโรคติดเชื้อไวรัสโคโรนา 2019 จังหวัดประจวบคีรีขันธ์ ตั้งแต่ 17 ธ.ค.2563

กลุ่มตรวจ RT-PCR COVID-19	วันนี้	สะสม	พบเชื้อ	รอผล
กลุ่มเข้าเกณฑ์สอบสวนโรค	0	376	2	0
กลุ่มผู้ป่วยโรคปอดบวม/ARI	3	269	0	0
ผู้สัมผัสใกล้ชิดผู้ป่วยยืนยัน	0	389	2	0
ค้นหาเชิงรุก Active Surveillance	0	1,855	0	0
ต่างด้าวหลบหนีเข้าเมือง	0	201	4	0
ผู้ขนส่งสินค้าไทย-พม่า	0	305	0	0
ผู้ต้องขังรายใหม่เรือนจำ	0	441	0	0
ผู้เดินทางจากพื้นที่ระบาดสูง	0	67	0	0
คัดกรองก่อนทำหัตถการ	16	797	0	2
รวม	19	4,700	8	2



สรุปผู้ป่วยยืนยันโรคติดเชื้อไวรัสโคโรนา 2019 จังหวัดประจวบคีรีขันธ์

ปี 2563 จำนวนผู้ป่วย 17 ราย รักษาหาย 15 ราย (รายสุดท้ายวันที่ 3 เม.ย.2563) เสียชีวิต 2 ราย

ผู้ป่วยยืนยันพบเชื้อระลอกใหม่ ตั้งแต่ 17 ธ.ค. 63		กำลังรักษา	อาการรุนแรง	รักษาหาย/ออกจาก รพ.	เสียชีวิต
รายใหม่	สะสม				
0	8	5	0	3	0

มาตรการในจังหวัดประจวบคีรีขันธ์

1. ทุกโรงพยาบาล/โรงพยาบาลส่งเสริมสุขภาพตำบล จัดทำป้ายคัดกรองไว้ที่ OPD/ ER ทั้งในเวลาและนอกเวลา
2. ทุกโรงพยาบาลกำหนดเส้นทางเคลื่อนย้ายผู้ป่วยที่เข้าเกณฑ์สอบสวนโรคและซ้อมการเคลื่อนย้ายผู้ป่วย
3. กำหนดห้องแยกผู้ป่วย (ห้องพิเศษ) และเตรียม Cohort Ward
4. กำหนดทีมงาน/ ฝึกซ้อมการใส่ชุด PPE และการทำลายเชื้อ
 - ทีมแพทย์รักษา - ทีมพยาบาล
 - ทีมทำความสะอาด - ทีม IC ที่คอยกำกับ
 - ทีม Lab - ทีมสอบสวนโรค
5. จัดเตรียมยา เวชภัณฑ์ และทรัพยากร ให้เหมาะสมและเพียงพอ
6. หากพบผู้ที่เข้าเกณฑ์การสอบสวนโรคให้รักษาไว้ที่ รพ.นั้นๆ
7. ถ้าผู้ป่วย มีอาการหนักขึ้น ให้ส่งต่อตามระบบเดิม โดยต้องรับรักษาภายในจังหวัด ถ้าจะออกนอกจังหวัดจะอยู่ในความรับผิดชอบของ เขตสุขภาพที่ 5/ กระทรวงสาธารณสุข
8. สำนักงานสาธารณสุขจังหวัดประจวบคีรีขันธ์ พัฒนาทีม CDCU การใช้ PPE, การทำลายเชื้อ, การสอบสวน, เก็บตัวอย่าง
9. ประชาสัมพันธ์เชิงรุกและการให้ข้อมูลแก่สาธารณะ
 - ให้ประชาชนมีการสวมใส่หน้ากากอนามัยหรือหน้ากากผ้า ในกรณีเข้าไปที่ที่มีคนจำนวนมาก ได้แก่ ตลาด ห้างสรรพสินค้า โรงภาพยนตร์ โรงพยาบาล รถตู้ รถแท็กซี่ เครื่องบิน เป็นต้น
 - การกำจัดหน้ากากอนามัย สำหรับประชาชนให้พับแล้วใช้ยางหรือสายที่คล้องหูหน้ากากผูกมัดให้เรียบร้อย แล้วทิ้งใส่ขวดพลาสติกก่อนทิ้งลงถังขยะ

ทีมตระหนักผู้สถานการณ์สำนักงานสาธารณสุขจังหวัดประจวบคีรีขันธ์