



ศูนย์ปฏิบัติการภาวะฉุกเฉินด้านการแพทย์และสาธารณสุข สำนักงานสาธารณสุขจังหวัดประจวบคีรีขันธ์ กรณี โรคติดเชื้อไวรัสโคโรนา 2019

ฉบับที่ 394 EOC ครั้งที่ 205 วันที่ 16 มีนาคม 2564 เวลา 09.00 น.

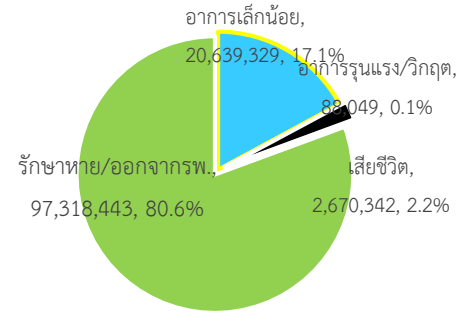
สถานการณ์ต่างประเทศ พบผู้ป่วยยืนยัน ใน 219 ประเทศ/

ดินแดน/2 เรือสำราญ ไม่พบประเทศ/ดินแดนพบใหม่

พบผู้ป่วยทั่วโลก 120,716,163 ราย เสียชีวิต 2,670,342 ราย อัตราป่วยตาย ร้อยละ 2.2

รักษาหาย/ออกจาก รพ. 97,318,443 ราย ร้อยละ 80.6

ผู้ป่วยที่กำลังรักษา อาการเล็กน้อย ร้อยละ 17.1 อาการรุนแรง/วิกฤติ ร้อยละ 0.1



ลำดับประเทศ ที่พบโรคติดเชื้อไวรัสโคโรนา 2019 สูงสุด ดังนี้

ประเทศ/อื่นๆ	รวมป่วย	ป่วยใหม่	รวมเสียชีวิต	%	เสียชีวิตใหม่	รักษาหาย	%	อาการรุนแรง	จำนวนการฉีดวัคซีน	Doses per 100 people
สหรัฐอเมริกา	30,128,805	36,609	547,837	1.82	615	22,275,064	73.9	9,340	109,081,860	32.86
บราซิล	11,519,609	36,239	279,286	2.42	959	10,063,808	87.4	8,318	13,536,093	6.44
อินเดีย	11,409,524	24,366	158,892	1.39	130	11,025,493	96.6	8,944	31,771,661	2.32
รัสเซีย	4,400,045	9,437	92,494	2.10	404	4,003,576	91.0	2,300	8,500,000	5.79
สหราชอาณาจักร	4,263,527	5,089	125,580	2.95	64	3,526,715	82.7	1,110	26,063,501	39.02
ฝรั่งเศส	4,078,133	6,471	90,762	2.23	333	273,771	6.7	4,219	7,359,596	11.35
อิตาลี	3,238,394	15,267	102,499	3.17	354	2,605,538	80.5	3,157	6,769,792	11.22
สเปน	3,195,062	4,484	72,424	2.27	56	2,857,714	89.4	2,112	5,644,895	12.14
ตุรกี	2,894,893	15,503	29,552	1.02	63	2,716,969	93.9	1,425	11,506,639	13.84
เยอรมนี	2,581,398	2,563	74,002	2.87	43	2,365,100	91.6	2,848	9,399,110	11.31
ประเทศกลุ่ม ASEAN										
อินโดนีเซีย	1,425,044	5,589	38,573	2.71	147	1,249,947	87.7		5,739,648	2.15
ฟิลิปปินส์	626,893	5,404	12,837	2.05	8	560,577	89.4	785	114,615	0.11
มาเลเซีย	324,971	1,208	1,213	0.37	3	308,247	94.9	155	301,699	0.93
พม่า	142,147		3,202	2.25		131,739	92.7		105,285	0.20
สิงคโปร์	60,117	12	30	0.05		59,974	99.8		611,314	10.72
ประเทศไทย	27,005	78	87	0.32	1	26,154	96.8	1	46,598	0.07
เวียดนาม	2,557	3	35	1.37		2,115	82.7		11605	0.01
กัมพูชา	1,325	20	1	0.08		730	55.1		170,659	1.03
บรูไน	199		3	1.51		185	93.0			
ลาว	48					42				

ข้อมูล <https://www.worldometers.info/coronavirus/> 06.00 น.

เขตติดโรคติดต่ออันตราย

1. สาธารณรัฐอิตาลี 2. สาธารณรัฐอิสลามอิหร่าน

3. มาเลเซีย 4. ราชอาณาจักรกัมพูชา 5. สาธารณรัฐประชาธิปไตยประชาชนลาว 6. สาธารณรัฐอินโดนีเซีย 7. สาธารณรัฐแห่งสหภาพพม่า

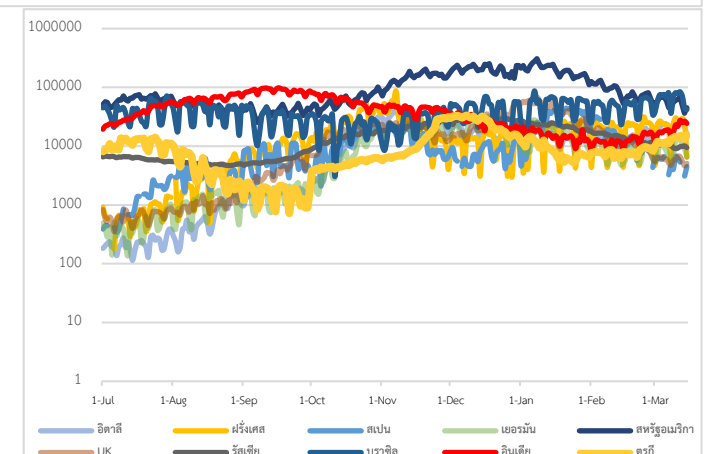
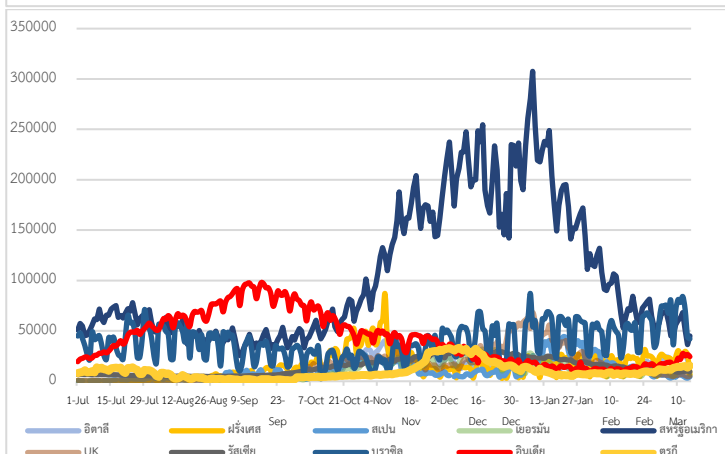
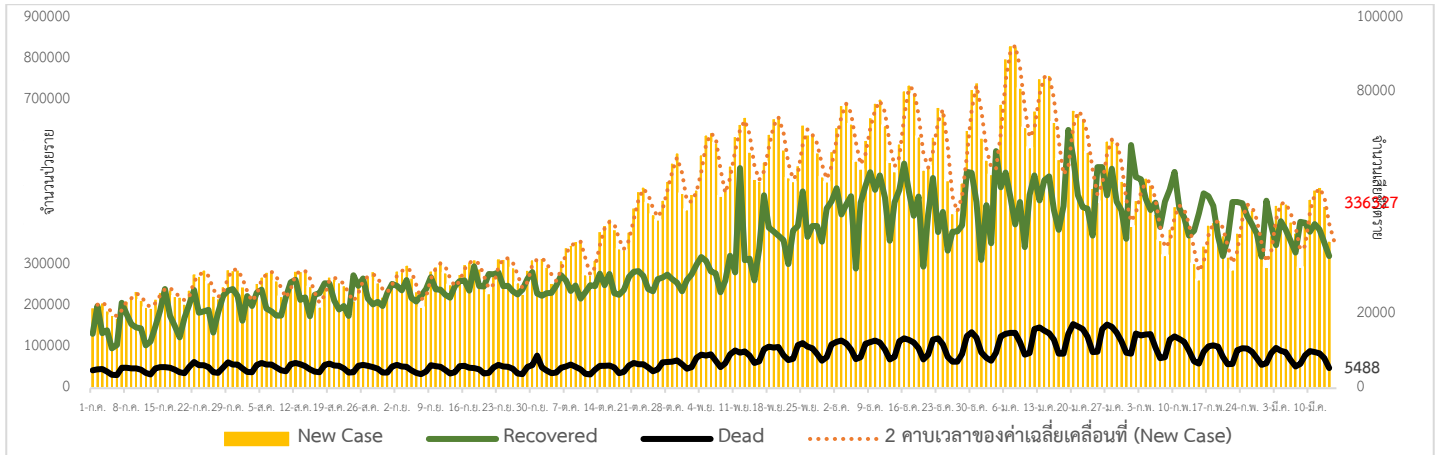
*เขตติดโรคติดต่ออันตราย ฉบับที่ 3 (ประกาศกระทรวงสาธารณสุข เรื่อง ยกเลิกท้องที่นอกราชอาณาจักรที่เป็นเขตติดโรคติดต่ออันตรายกรณีโรคติดเชื้อไวรัสโคโรนา

2019 หรือโรคโควิด 19 (Coronavirus Disease 2019 (COVID-19)) พ.ศ.2563

ประกาศยกเลิกสาธารณรัฐเกาหลี (Republic of Korea) และสาธารณรัฐประชาชนจีน (People's Republic of China) รวมถึงเขตบริหารพิเศษมาเก๊า (Macao)

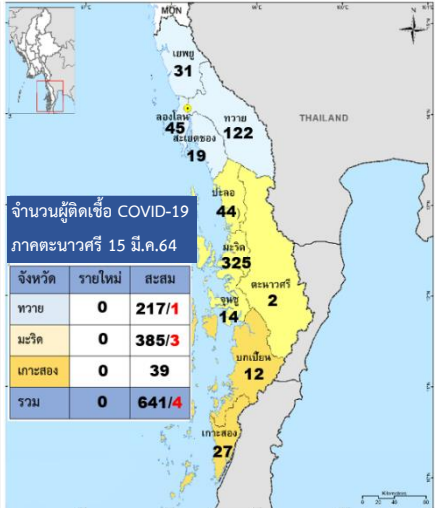
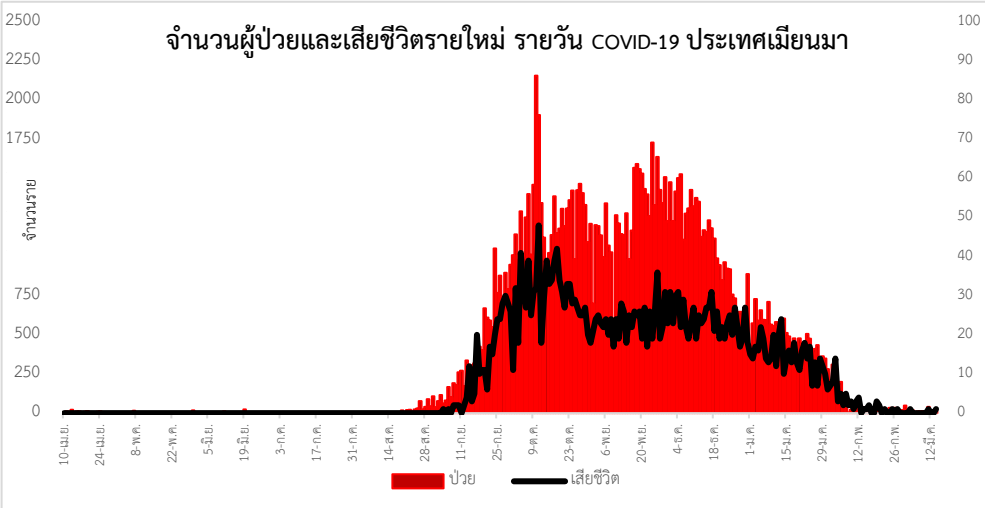
และเขตบริหารพิเศษฮ่องกง (Hong Kong) จากการเป็นท้องที่นอกราชอาณาจักรที่เป็นเขตติดโรคติดต่ออันตราย

แนวโน้มจำนวนผู้ป่วย ผู้รักษาหาย/ออกจากโรงพยาบาลและผู้เสียชีวิต รายใหม่ โรคติดเชื้อไวรัสโคโรนา 2019 ทั่วโลก



Coronavirus Disease 2019 (COVID-19) Surveillance Dashboard (Myanmar)

ตัวอย่างตรวจหาเชื้อโควิด-19 (Total Specimens Tested)	ตัวอย่างตรวจหาเชื้อโควิด-19 (Total PUI)	ผู้ติดเชื้อ (Lab Confirmed)	ผู้เสียชีวิต (Death among Lab Confirmed)
2,513,472	15,581	142,147	3,202





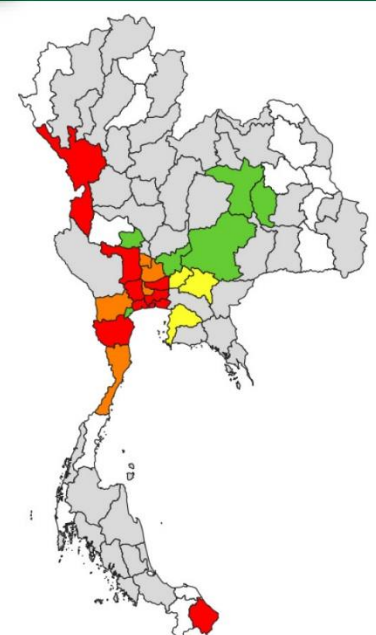
รายงานสถานการณ์ COVID-19 ในประเทศไทย

ระลอกใหม่ ประเทศไทย ตั้งแต่วันที่ 15 ธ.ค. 63 – 15 มี.ค. 64

ผู้ป่วยรายใหม่วันนี้	ผู้ป่วยยืนยันสะสม	หายป่วยแล้ว	เสียชีวิต
+78 ราย	22,768 ราย	22,057 ราย	+1 คน
ติดเชื้อในประเทศ 74 ราย ติดเชื้อจากต่างประเทศ 4 ราย	- ผู้ป่วยจากระบบฯ 6,587 ราย - ค้นหาเชิงรุกในชุมชน 15,024 ราย - จากต่างประเทศ 1,157 ราย	เพิ่มขึ้น 80 ราย ร้อยละ (Percentage) 96.86%	เสียชีวิตสะสม 27 คน ร้อยละ (Percentage) 0.12%
ประวัติเสี่ยง	รวม 78 ราย		ผู้ป่วยรักษาอยู่ 684 ราย ใน รพ. 484 ราย รพ.สนาม 200 ราย
ผู้ป่วยรายใหม่ จากระบบเฝ้าระวังและระบบบริการฯ 15 ราย ค้นหาผู้ติดเชื้อเชิงรุกในชุมชน 59 ราย ผู้ที่เดินทางจากต่างประเทศ (กักกรอง ณ ด่านฯ และเข้ารพ./Quarantine) จาก เมียนมา 1 ราย สหรัฐอาหรับเอมิเรตส์ 1 ราย ไนจีเรอ 1 ราย บราซิล 1 ราย	ภาคเหนือ 346 ภาคตะวันออกเฉียงเหนือ 79 ภาคกลาง 20,387 กรุงเทพฯ และนนทบุรี 1,871 ภาคใต้ 85	จำนวนผู้ป่วยยืนยัน จำแนกตามพื้นที่รักษา (ราย) โดย กรมควบคุมโรค กระทรวงสาธารณสุข	

สถานการณ์โรคโควิด 19 ประเทศไทยมีผู้ติดเชื้อรายใหม่ 78 ราย มาจากระบบเฝ้าระวังในโรงพยาบาล 15 ราย ค้นหาเชิงรุกในชุมชน 59 ราย และเดินทางมาจากต่างประเทศ 4 ราย มีผู้เสียชีวิตเพิ่มขึ้น 1 ราย ทำให้การระบาดในระลอกใหม่ ตั้งแต่วันที่ 15 ธันวาคม 2563 - 15 มีนาคม 2564 มีผู้ที่รักษาหายแล้ว 22,057 ราย คิดเป็นร้อยละ 96.86 ผู้ป่วยรักษาในโรงพยาบาล 684 ราย เสียชีวิตสะสม 27 ราย โดยผู้เสียชีวิตเป็นชายไทยอายุ 88 ปี อยู่ จ.ปทุมธานี มีโรคประจำตัว คือ ความดันโลหิตสูง ไช้มันในเลือดสูง และเนื้องอกในสมอง ตรวจพบเมื่อวันที่ 16 กุมภาพันธ์ 2564 มีอาการเหนื่อย ต้องใช้เครื่องช่วยหายใจ จากนั้นอาการแยลงเรื่อยๆ จนไม่ตอบสนองต่อการรักษาและเสียชีวิตวันที่ 13 มีนาคม 2564

แผนที่แสดงจังหวัดการพบผู้ติดเชื้อในช่วง 28 วันที่ผ่านมา



(วันที่ 16 กุมภาพันธ์ – 15 มีนาคม 2564)

กลุ่มจังหวัดที่ไม่พบผู้ติดเชื้อ	จำนวน
จังหวัดที่ไม่เคยมีผู้ติดเชื้อ	14
จังหวัดที่ไม่พบผู้ติดเชื้อมากกว่า 28 วัน	40 (+1)
จังหวัดที่ไม่พบผู้ติดเชื้อในช่วง 15 - 28 วันที่ผ่านมา	6 (-3)
จังหวัดที่ไม่พบผู้ติดเชื้อในช่วง 7 - 14 วันที่ผ่านมา	3 (+1)

กลุ่มจังหวัดที่พบผู้ติดเชื้อ	จำนวน
จังหวัดที่พบผู้ติดเชื้อในช่วง 3 - 6 วันที่ผ่านมา	5
จังหวัดที่พบผู้ติดเชื้อในช่วง 1 - 2 วันที่ผ่านมา	9 (+1)

ผลงานการเฝ้าระวัง คัดกรองและค้นหาผู้ป่วยสงสัยโรคติดเชื้อไวรัสโคโรนา 2019 จังหวัดประจวบคีรีขันธ์

1. การคัดกรองวัดอุณหภูมิในผู้ที่เดินทางมาจากพื้นที่ระบาด เส้นทางเข้า-ออก ในจังหวัดประจวบคีรีขันธ์

1.1 จุดคัดกรองด่านท่าเรือประจวบคีรีขันธ์ อำเภอบางสะพาน 9 มีนาคม 2564 เรือ MV. ATLANTIC OASIS มาจากท่า FUKUYAMA ประเทศญี่ปุ่น คัดกรองชาวฟิลิปปินส์ 20 ราย และชาวเกาหลีใต้ 1 ราย ไม่พบผู้มีอาการ สละสมคัดกรองตั้งแต่วันที่ 1 กุมภาพันธ์ 2563 – 9 มีนาคม 2564 คัดกรองทั้งหมด 3,441 ราย

- จุดคัดกรองด่านพรมแดนสิงขร อำเภอมือง 15 มีนาคม 2564 คัดกรองผู้ขนส่งสินค้า ชาวไทย จำนวน 73 คน ยานพาหนะ จำนวน 45 คัน ไม่พบผู้มีอาการ สละสมคัดกรองตั้งแต่วันที่ 3 กรกฎาคม 2563 – 15 มีนาคม 2564 คัดกรองผู้ขนส่งสินค้า ทั้งหมด 10,156 ราย ยานพาหนะทั้งหมด 6,608 คัน

2. ผลการเฝ้าระวัง ค้นหา เชิงรุกในกลุ่มเสี่ยงป่วยโรค โควิด-19 ตรวจสอบด้วยวิธี RT-PCR จังหวัดประจวบคีรีขันธ์

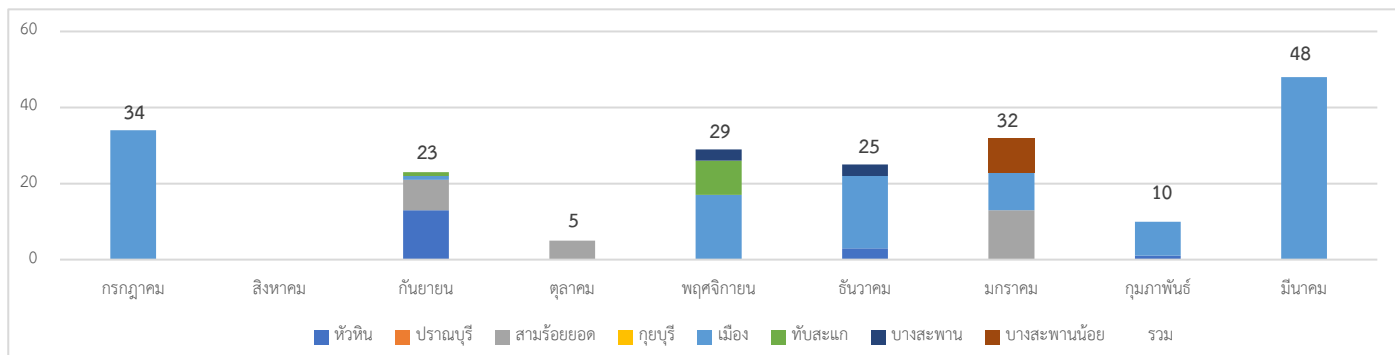
2.1 การสุ่มตรวจชาวเมียนมาที่เดินทางมากับรถขนส่งสินค้าที่เขตรอยต่อไทย-เมียนมา (No man Land) ก่อนถึงช่องทางด่านผ่อนปรนพิเศษด่านสิงขร

วันที่	จำนวนตรวจ RT-PCR (พม่า)		ผลตรวจ
	ผู้ขนส่งสินค้า	ยานพาหนะ	
12 ตุลาคม- 21 ธันวาคม 2563	244/1088	183/592	ไม่พบเชื้อ
24 ก.พ. - 12 มี.ค.64	61/211	46/160	ไม่พบเชื้อ
15 มี.ค.64	5/20	2/15	ไม่พบเชื้อ
รวม	310	231	

2.2 การตรวจชาวต่างด้าวที่ถูกจับกุมกรณีหลบหนีเข้าเมือง เร่ร่อน และชาวไทยที่ลักลอบข้ามแดนจากประเทศเมียนมา สละสม ตั้งแต่ 13 กรกฎาคม 2563 - 15 มีนาคม 2564 46 เหตุการณ์ จำนวน 206 ราย ผลพบผู้ติดเชื้อ 4 ราย

เหตุการณ์ล่าสุด เดือน มีนาคม 2564	ตรวจ RT-PCR	ผลตรวจ
3 มี.ค.64 กรณีชาวเมียนมา หลบหนีเข้าเมืองผิดกฎหมาย เดินทางมาจาก ย่างกุ้ง 6 ราย ทวาย 19 ราย มูดอง 4 ราย ไม่ทราบที่มาแน่ชัด 4 ราย เข้าทางช่องทางธรรมชาติ ม.5 บ้านเนินแก้ว ต.อ่าวน้อย อ.เมือง	33	ครั้งที่ 1 ไม่พบเชื้อ ครั้งที่ 2 9-10 มี.ค.64 ผลพบเชื้อ 4 ราย
6 มี.ค.64 กรณีชาวเมียนมา หลบหนีเข้าเมืองผิดกฎหมาย เดินทางมาจากเกาะ ลำไย เข้าทางช่องทางธรรมชาติ ม.6 บ้านด่านสิงขร ต.คลองวาฬ อ.เมือง	7	ไม่พบเชื้อ
9 มี.ค.64 64 กรณีชาวเมียนมา หลบหนีเข้าเมืองผิดกฎหมาย เข้าทางช่องทางธรรมชาติ ม.6 บ้านด่านสิงขร ต.คลองวาฬ อ.เมือง	1	ไม่พบเชื้อ
10 มี.ค.64 กรณีชาวเมียนมา หลบหนีเข้าเมืองผิดกฎหมาย เข้าทางช่องทางธรรมชาติ ม.6 บ้านด่านสิงขร ต.คลองวาฬ อ.เมือง	2	ไม่พบเชื้อ
15 มี.ค.64 กรณีชาวโรฮิงญา หลบหนีเข้าเมืองผิดกฎหมาย เดินทางมาจาก ยะไข่ เข้าทางช่องทางธรรมชาติ ม.11 บ้านหนองยายแอม ต.อ่าวน้อย อ.เมือง	5	ไม่พบเชื้อ

แนวโน้มการตรวจหาเชื้อไวรัสโคโรนา 2019 ในกลุ่มแรงงานต่างด้าวที่ถูกรับกุมกรณีหลบหนีเข้าเมือง จำแนกรายอำเภอ จ.ประจวบคีรีขันธ์



2.3 การตรวจค้นหาเชิงรุกกลุ่มเสี่ยงแรงงานต่างด้าวที่มีความเสี่ยง (Active Surveillance)

2.3.1 ผลการดำเนินการสุ่มตรวจหาเชื้อไวรัสโคโรนา 2019 ในกลุ่มแรงงานที่มีความเสี่ยง ประจำเดือน มีนาคม 2564

อำเภอ	วันที่	สถานที่	จำนวน ตรวจ (ราย)	ผลตรวจ	
				ไม่พบเชื้อ	รอผล
บางสะพาน	2 มี.ค.64	แม่ค้ามีประวัติเดินทางไปตลาดศรีเมือง จ.ราชบุรี ตลาดสดบางสะพาน 1 ราย, ตลาดสดเทศบาลร่อนทอง 1 ราย ตลาดนัดวันศุกร์ 1 ราย	3	3	0
	3 มี.ค.64	แม่ค้ามีประวัติเดินทางไปตลาดศรีเมือง จ.ราชบุรี ตลาดนัดหน้าวัดห้วยทรายขาว	1	1	0
	8 มี.ค.64	แม่ค้ามีประวัติเดินทางไปตลาดศรีเมือง จ.ราชบุรี ตลาดนัดวันศุกร์	1	1	0
รวม			5	5	0

2.3.2 สรุปผล (Active Surveillance) ในกลุ่มแรงงานต่างด้าวที่มีความเสี่ยง สะสมตั้งแต่วันที่ 20 ธันวาคม 2563

จำนวนโรงงาน/ชุมชน/ตลาด	เดือนมีนาคม			สะสมตั้งแต่ ธ.ค.63					
	ตรวจ (แห่ง)	ตรวจ(คน)		จำนวน (แห่ง)	ตรวจ (แห่ง)	ร้อยละ	ตรวจ (คน)		รวม
		ไทย	พม่า				ไทย	พม่า	
รง.แรงงานต่างด้าว > 200 คน	0	0	0	9	9	100.0	0	424	424
รง.แรงงานต่างด้าว 101 – 200 คน	0	0	0	6	6	100.0	0	178	178
รง.แรงงานต่างด้าว 20-100 คน	0	0	0	36	28	77.78	0	350	350
รวมโรงงาน	0	0	0	51	43	84.31	0	952	952
ประมง แพปลา กุ้ง	0	0	0	18	18	100.0	53	243	296
ไร่ สวน	0	0	0	25	25	100.0	0	235	235
คนขับรถสาธารณะ	0	0	0	4	4	100.0	172	0	172
คนขับรถส่งของตลาด/แม่ค้า	4	5	0	6	6	100.0	21	0	21
แคมป์คนงานก่อสร้าง	0	0	0	6	6	100.0	0	142	142
อื่นๆ	0	0	0	5	5	100.0	14	23	37
รวม	4	5	0	115	107	93.04	260	1,595	1,855

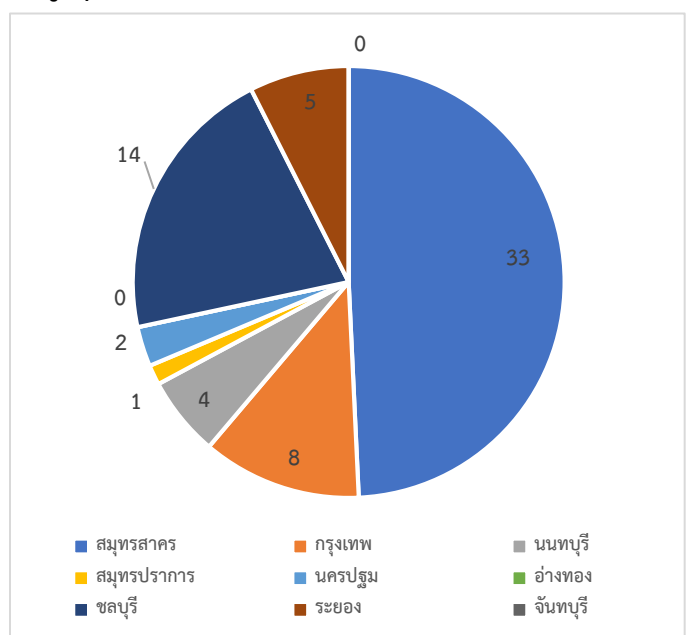
2.4 การค้นหาเชิงรุกกลุ่มเสี่ยง ผู้ต้องขังรายใหม่ เรือนจำจังหวัดประจวบคีรีขันธ์ ตั้งแต่ 16 ธันวาคม 2563 สะสม 441 ราย

วันที่	สัญชาติ		รวมรับใหม่	ตรวจ RT-PCR	ผลตรวจ	
	ไทย	ต่างดาว			ไม่พบเชื้อ	รอผล
ธันวาคม 2563	15	7	22	22	22	0
มกราคม 2564	198	17	215	215	215	0
กุมภาพันธ์ 2564	129	11	140	140	140	0
2, 5 มี.ค.64	41	1	42	42	42	0
9, 11 มี.ค.64	22	0	22	22	22	0
รวม	405	36	441	441	441	0

หมายเหตุ : ตรวจทุกวันอังคาร และศุกร์ ของทุกสัปดาห์

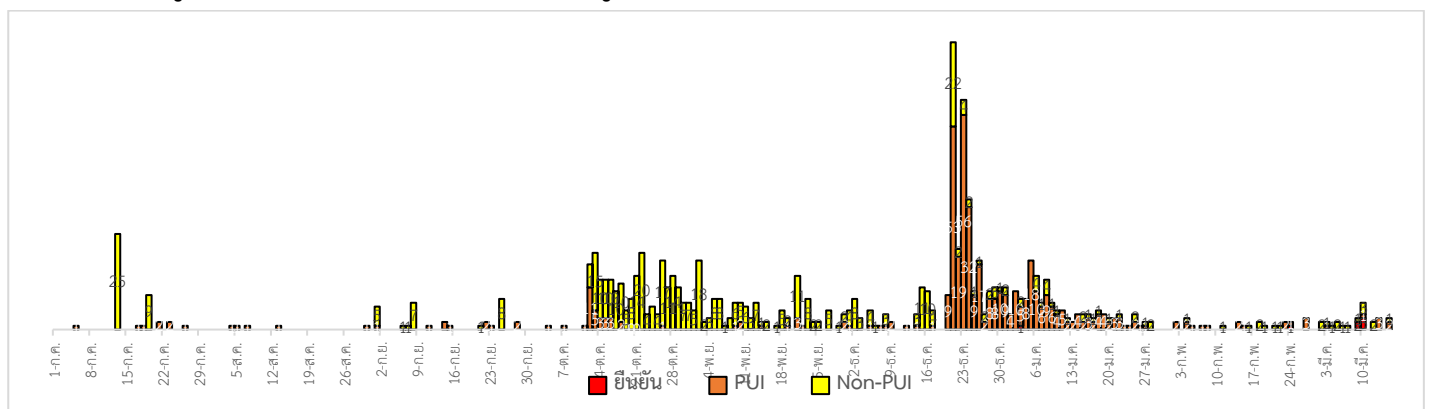
2.5 การค้นหาเชิงรุกกลุ่มเสี่ยง ผู้ที่เดินทางมาจากจังหวัดพื้นที่ระบาดสูงสุด (9 จังหวัดที่มีการระบาดสูงสุด) สะสมตั้งแต่ 6 ม.ค.64

อำเภอ	วันนี้	สะสม	ผลไม่พบเชื้อ	รอผล
หัวหิน	0	1	1	
ปราณบุรี	0	1	1	
สามร้อยยอด	0	2	2	
กุยบุรี	0	0	0	
เมือง	0	15	15	
ทับสะแก	0	15	13	
บางสะพาน	0	22	22	
บางสะพานน้อย	0	11	11	
รวม	0	67	67	0



3. ผลการเฝ้าระวัง ค้นหาเชิงรับ ผู้ป่วยสงสัย โควิด-19 จังหวัดประจวบคีรีขันธ์

3.1 การตรวจผู้ป่วยเข้าเกณฑ์สอบสวน (PUI) และ ผู้ป่วยยืนยันโรคติดเชื้อไวรัสโคโรนา 2019



รายละเอียดการรับแจ้งผู้ป่วยเฝ้าระวังรายใหม่ วันที่ 15 มีนาคม 2564 PUI จำนวน 2 ราย ไม่พบเชื้อ

จำนวนผู้ป่วยที่มาใช้บริการ ARI Clinic ได้รับการคัดกรอง COVID-19 จ.ประจวบคีรีขันธ์ สสสม 19 ม.ค.64

รพ.	15 มี.ค.2564		ARI Clinic/ปอดบวม สสสมรายสัปดาห์ (15- 21 มี.ค.)		จำนวนผู้ป่วย ARI/ปอดบวม ที่ส่งตรวจ สสสมตั้งแต่ 19 ม.ค.					
	จำนวน ARI/ส่ง ตรวจ	จำนวนปอด อักเสบ/ ส่งตรวจ	จำนวน ARI/ ส่งตรวจ	จำนวนปอด อักเสบ/ ส่งตรวจ	จำนวน ARI	ส่ง ตรวจ	พบเชื้อ	จำนวน ปอด อักเสบ	ส่ง ตรวจ	พบ เชื้อ
หัวหิน	14/4	0/0	14/4	0/0	1,202	55	0	9	9	0
ปราณบุรี	13/0	0/0	13/0	0/0	299	1	0	13	5	0
สามร้อยยอด	10/0	0/0	10/0	0/0	292	0	0	0	0	0
กุยบุรี	6/0	0/0	6/0	0/0	269	0	0	9	3	0
ประจวบคีรีขันธ์	8/2	0/0	8/2	0/0	195	18	0	10	10	0
ทับสะแก	11/0	0/0	11/0	0/0	199	3	0	3	3	0
บางสะพาน	5/0	0/0	5/0	0/0	171	2	0	0	0	0
บางสะพานน้อย	1/0	1/1	1/0	1/1	85	3	0	3	3	0
รวม	68/6	1/1	68/6	1/1	2,712	82	0	47	33	0

4.การติดตาม แยกกัก กักกัน คุ่มไว้สังเกต ผู้ป่วยเข้าเกณฑ์สอบสวนโรค ผู้สัมผัสเสี่ยงสูงและผู้ที่มีเหตุสงสัยว่าเป็นโควิด-19

4.1 การติดตามผู้ป่วยเข้าเกณฑ์สอบสวนโรคติดเชื้อไวรัสโคโรนา 2019 ผู้สัมผัส และผู้ที่เดินทางมาจากพื้นที่เสี่ยง

อำเภอ	PUI			ผู้สัมผัสเสี่ยงสูง		
	ทั้งหมด	ครบ	กำลังติดตาม	ทั้งหมด	ครบ	กำลังติดตาม
หัวหิน	72	72	0	47	44	3
ปราณบุรี	21	21	0	1	1	0
สามร้อยยอด	21	21	0	9	9	0
กุยบุรี	28	28	0	0	0	0
เมือง	146	142	4	212	137	75
ทับสะแก	33	33	0	2	2	0
บางสะพาน	53	53	0	26	26	0
บางสะพานน้อย	4	4	0	1	1	0
รวม	378	374	4	298	220	78

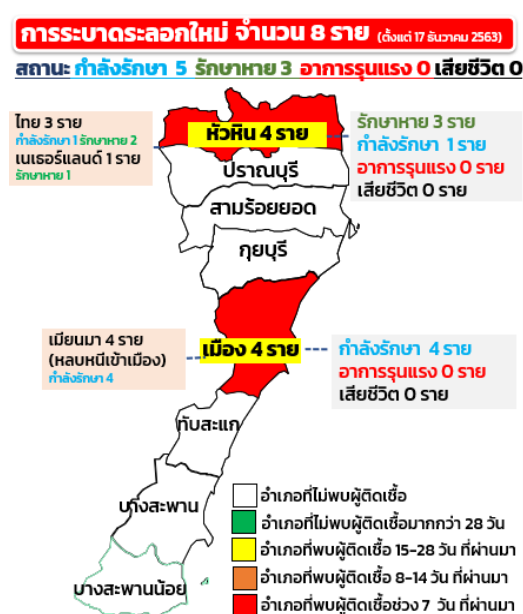
4.2 ติดตาม HOME QUARANTINE/SELF QUARANTINE ผู้เดินทางจากพื้นที่การระบาดหรือควบคุมสูงสุด จ.ประจวบคีรีขันธ์

อำเภอ	จำนวนที่คัดกรอง		อยู่ระหว่างติดตาม	ติดตามครบ 14 วัน/จบการติดตาม	พบผิดปกติ	ส่งตรวจ	ผลพบเชื้อ
	รายใหม่	สะสม					
หัวหิน	0	44	0	44	0	0	0
ปราณบุรี	0	283	0	283	0	0	0
สามร้อยยอด	0	228	0	228	0	0	0
กุยบุรี	0	23	0	23	0	0	0
เมือง	0	371	0	371	3	3	0
ทับสะแก	0	264	0	264	0	0	0
บางสะพาน	0	361	0	361	0	0	0
บางสะพานน้อย	0	390	0	390	1	1	0
รวม	0	1,964	0	1,964	4	4	0

หมายเหตุ : SELF QUARANTINE ในจังหวัดสมุทรสาคร ตั้งแต่ 1 มีนาคม 2564

สรุปผลการดำเนินงานเฝ้าระวังผู้ป่วยโรคติดเชื้อไวรัสโคโรนา 2019 จังหวัดประจวบคีรีขันธ์ ตั้งแต่ 17 ธ.ค.2563

กลุ่มตรวจ RT-PCR COVID-19	วันนี้	สะสม	พบเชื้อ	รอผล
กลุ่มเข้าเกณฑ์สอบสวนโรค	2	378	2	0
กลุ่มผู้ป่วยโรคปอดบวม/ARI	5	274	0	1
ผู้สัมผัสใกล้ชิดผู้ป่วยยืนยัน	0	389	2	0
ค้นหาเชิงรุก Active Surveillance	0	1,855	0	0
ต่างด้าวหลบหนีเข้าเมือง	5	206	4	0
ผู้ขนส่งสินค้าไทย-พม่า	5	310	0	0
ผู้ต้องขังรายใหม่เรือนจำ	0	441	0	0
ผู้เดินทางจากพื้นที่ระบาดสูง	0	67	0	0
คัดกรองก่อนทำหัตถการ	13	810	0	0
รวม	30	4,730	8	1



สรุปผู้ป่วยยืนยันโรคติดเชื้อไวรัสโคโรนา 2019 จังหวัดประจวบคีรีขันธ์

ปี 2563 จำนวนผู้ป่วย 17 ราย รักษาหาย 15 ราย (รายสุดท้ายวันที่ 3 เม.ย.2563) เสียชีวิต 2 ราย

ผู้ป่วยยืนยันพบเชื้อระลอกใหม่ ตั้งแต่ 17 ธ.ค. 63		กำลังรักษา	อาการรุนแรง	รักษาหาย/ออกจาก รพ.	เสียชีวิต
รายใหม่	สะสม				
0	8	5	0	3	0

มาตรการในจังหวัดประจวบคีรีขันธ์

1. ทุกโรงพยาบาล/โรงพยาบาลส่งเสริมสุขภาพตำบล จัดทำป้ายคัดกรองไว้ที่ OPD/ ER ทั้งในเวลาและนอกเวลา
2. ทุกโรงพยาบาลกำหนดเส้นทางเคลื่อนย้ายผู้ป่วยที่เข้าเกณฑ์สอบสวนโรคและซ้อมการเคลื่อนย้ายผู้ป่วย
3. กำหนดห้องแยกผู้ป่วย (ห้องพิเศษ) และเตรียม Cohort Ward
4. กำหนดทีมงาน/ ฝึกซ้อมการใส่ชุด PPE และการทำลายเชื้อ
 - ทีมแพทย์รักษา - ทีมพยาบาล
 - ทีมทำความสะอาด - ทีม IC ที่คอยกำกับ
 - ทีม Lab - ทีมสอบสวนโรค
5. จัดเตรียมยา เวชภัณฑ์ และทรัพยากร ให้เหมาะสมและเพียงพอ
6. หากพบผู้ที่เข้าเกณฑ์การสอบสวนโรคให้รักษาไว้ที่ รพ.นั้นๆ
7. ถ้าผู้ป่วย มีอาการหนักขึ้น ให้ส่งต่อตามระบบเดิม โดยต้องรับรักษาภายในจังหวัด ถ้าจะออกนอกจังหวัดจะอยู่ในความรับผิดชอบของ เขตสุขภาพที่ 5/ กระทรวงสาธารณสุข
8. สำนักงานสาธารณสุขจังหวัดประจวบคีรีขันธ์ พัฒนาทีม CDCU การใช้ PPE, การทำลายเชื้อ, การสอบสวน, เก็บตัวอย่าง
9. ประชาสัมพันธ์เชิงรุกและการให้ข้อมูลแก่สาธารณะ
 - ให้ประชาชนมีการสวมใส่หน้ากากอนามัยหรือหน้ากากผ้า ในกรณีเข้าไปที่ที่มีคนจำนวนมาก ได้แก่ ตลาด ห้างสรรพสินค้า โรงภาพยนตร์ โรงพยาบาล รถตู้ รถแท็กซี่ เครื่องบิน เป็นต้น
 - การกำจัดหน้ากากอนามัย สำหรับประชาชนให้พับแล้วใช้ยางหรือสายที่คล้องหูหน้ากากผูกมัดให้เรียบร้อย แล้วทิ้งใส่ขวดพลาสติกก่อนทิ้งลงถังขยะ

ทีมตระหนักผู้สถานการณ์สำนักงานสาธารณสุขจังหวัดประจวบคีรีขันธ์