



ศูนย์ปฏิบัติการภาวะฉุกเฉินด้านการแพทย์และสาธารณสุข สำนักงานสาธารณสุขจังหวัดประจวบคีรีขันธ์ กรณี โรคติดเชื้อไวรัสโคโรนา 2019

สถานการณ์ต่างประเทศ พบผู้ป่วยยืนยัน ใน 219 ประเทศ/

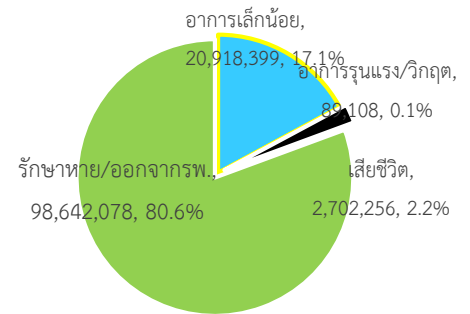
ดินแดน/2 เรือสำราญ ไม่พบประเทศ/ดินแดนพบใหม่

พบผู้ป่วยทั่วโลก 122,351,841 ราย เสียชีวิต 2,702,256 ราย อัตราป่วยตาย ร้อยละ 2.2

รักษาหาย/ออกจาก รพ. 98,642,078 ราย ร้อยละ 80.7

ผู้ป่วยที่กำลังรักษา อาการเล็กน้อย ร้อยละ 17.1 อาการรุนแรง/วิกฤติ ร้อยละ 0.1

ฉบับที่ 397 EOC ครั้งที่ 206 วันที่ 19 มีนาคม 2564 เวลา 09.00 น.



ลำดับประเทศ ที่พบโรคติดเชื้อไวรัสโคโรนา 2019 สูงสุด ดังนี้

ประเทศ/อื่นๆ	รวมป่วย	ป่วยใหม่	รวมเสียชีวิต	%	เสียชีวิตใหม่	รักษาหาย	%	อาการรุนแรง	จำนวนการฉีดวัคซีน	Doses per 100 people
สหรัฐอเมริกา	30,357,272	61,021	552,303	1.82	1,672	22,521,354	74.2	9,218	115,730,008	17.70
บราซิล	11,787,600	87,169	287,795	2.44	2,659	10,339,432	87.7	8,318	14,936,060	3.60
อินเดีย	11,513,945	39,643	159,405	1.38	155	11,081,335	96.2	8,944	38,920,259	1.40
รัสเซีย	4,428,239	9,803	93,824	2.12	460	4,037,036	91.2	2,300	8,500,000	2.90
สหราชอาณาจักร	4,280,882	6,303	125,926	2.94	95	3,593,136	83.9	968	27,614,526	20.70
ฝรั่งเศส	4,181,607	34,998	91,679	2.19	268	278,263	6.7	4,246	7,927,771	6.10
อิตาลี	3,306,711	24,935	103,855	3.14	423	2,655,346	80.3	3,333	7,330,104	6.1
สเปน	3,212,332	6,216	72,910	2.27	117	2,945,446	91.7	1,997	5,993,363	6.40
ตุรกี	2,950,603	20,049	29,777	1.01	81	2,770,638	93.9	1,503	12,707,210	7.60
เยอรมนี	2,628,629	17,860	74,878	2.85	201	2,383,600	90.7	2,848	10,067,955	6.10
ประเทศกลุ่ม ASEAN										
อินโดนีเซีย	1,443,853	6,570	39,142	2.71	227	1,272,958	88.2		6,787,283	1.30
ฟิลิปปินส์	640,984	5,290	12,887	2.01	21	561,530	87.6	785	216,724	0.10
มาเลเซีย	328,466	1,213	1,223	0.37	3	312,461	95.1	155	367,213	0.60
พม่า	142,212	22	3,204	2.25	1	131,754	92.6		105,285	0.10
สิงคโปร์	60,152	15	30	0.05		60,014	99.8		792,423	6.90
ประเทศไทย	27,494	92	89	0.32	1	26,377	95.9	1	58,024	<0.1
เวียดนาม	2,570	3	35	1.36		2,198	85.5		24,054	<0.1
กัมพูชา	1,541	36	1	0.06		898	58.3		178,496	0.50
บรูไน	203		3	1.48		186	91.6			
ลาว	49			0.00		45	91.8		40,000	0.30

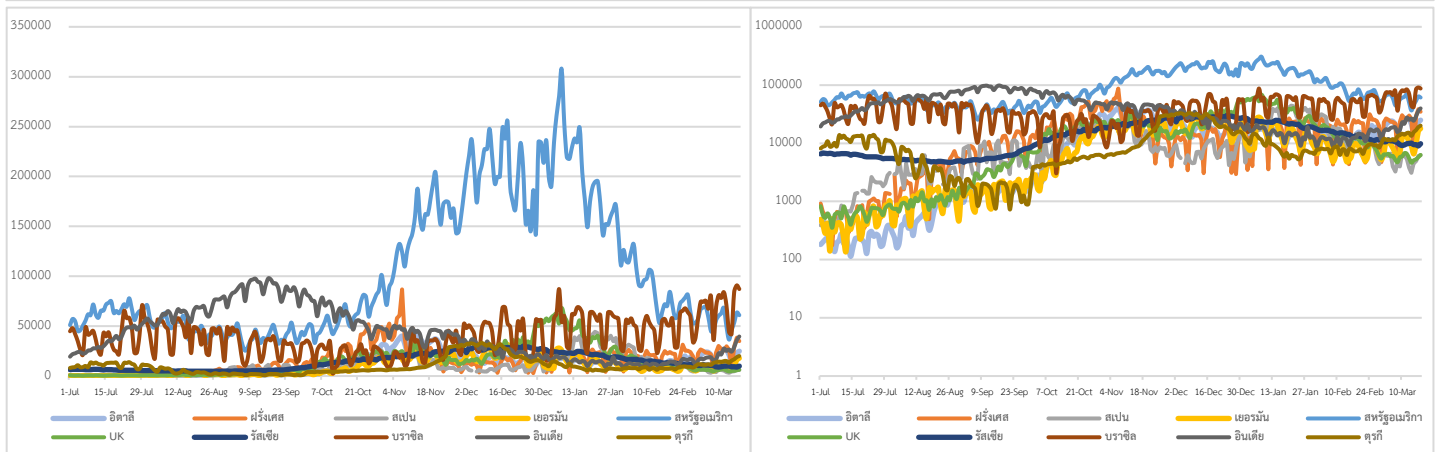
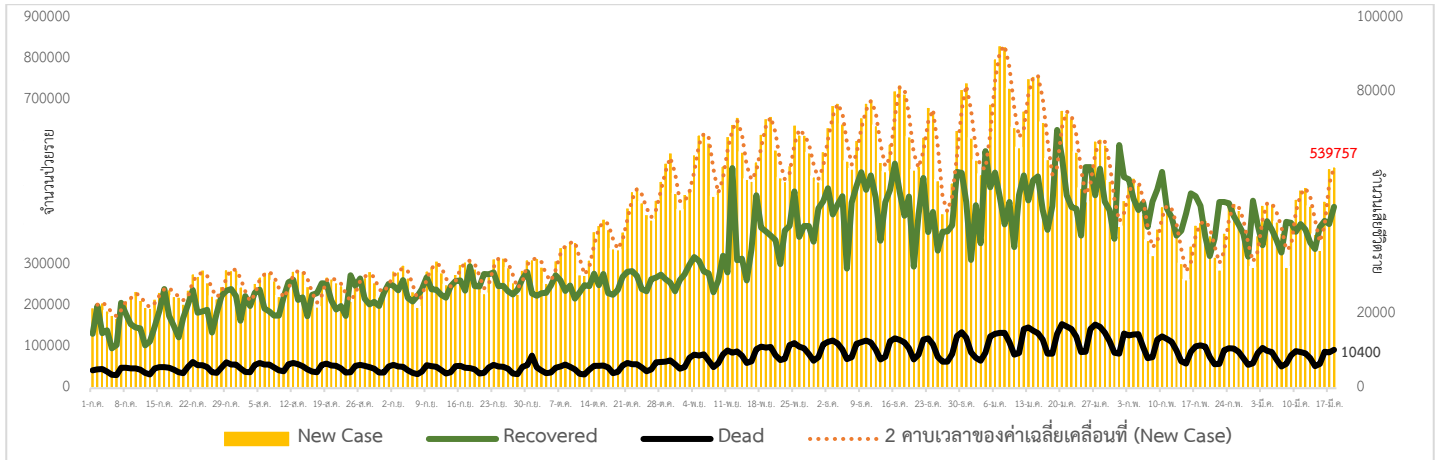
ข้อมูล <https://www.worldometers.info/coronavirus/> 06.00 น.

เขตติดโรคติดต่ออันตราย

1. สาธารณรัฐอิตาลี 2. สาธารณรัฐอิสลามอิหร่าน
 3. มาเลเซีย 4. ราชอาณาจักรกัมพูชา 5. สาธารณรัฐประชาธิปไตยประชาชนลาว 6. สาธารณรัฐอินโดนีเซีย 7. สาธารณรัฐแห่งสหภาพพม่า

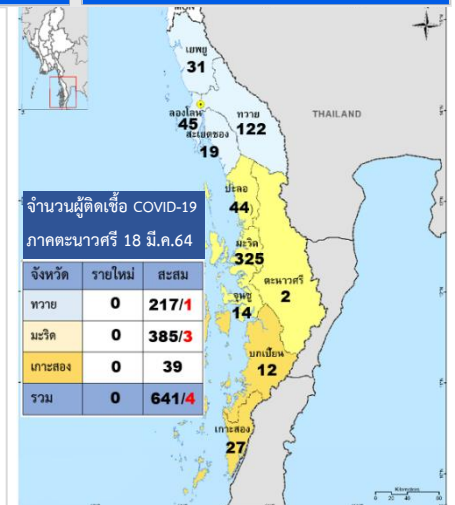
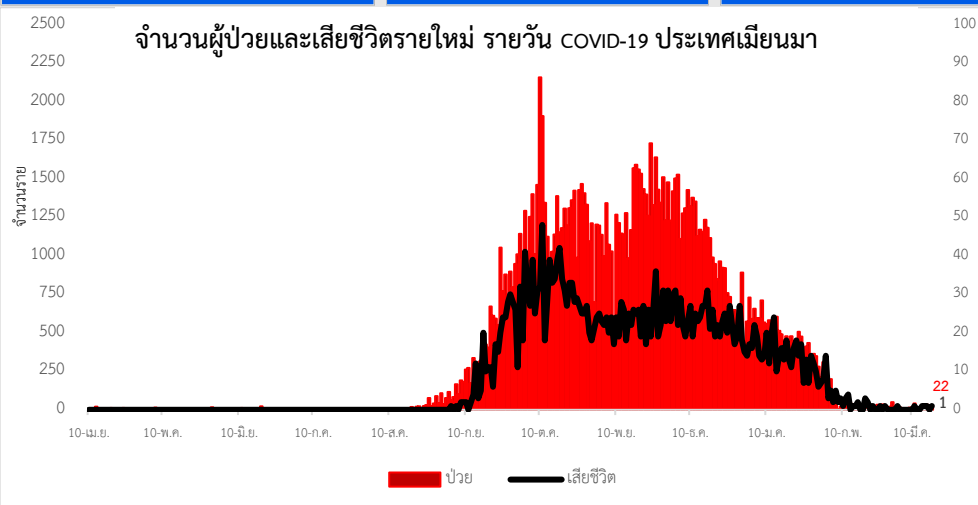
*เขตติดโรคติดต่ออันตราย ฉบับที่ 3 (ประกาศกระทรวงสาธารณสุข เรื่อง ยกเลิกท้องถิ่นนอกราชอาณาจักรที่เป็นเขตติดโรคติดต่ออันตรายกรณีโรคติดเชื้อไวรัสโคโรนา 2019 หรือโรคโควิด 19 (Coronavirus Disease 2019 (COVID-19)) พ.ศ.2563
 ประกาศยกเลิกสาธารณรัฐเกาหลี (Republic of Korea) และสาธารณรัฐประชาชนจีน (People's Republic of China) รวมถึงเขตบริหารพิเศษมาเก๊า (Macao) และเขตบริหารพิเศษฮ่องกง (Hong Kong) จากการเป็นท้องถิ่นนอกราชอาณาจักรที่เป็นเขตติดโรคติดต่ออันตราย

แนวโน้มจำนวนผู้ป่วย ผู้รักษาหาย/ออกจากโรงพยาบาลและผู้เสียชีวิต รายใหม่ โรคติดเชื้อไวรัสโคโรนา 2019 ทั่วโลก



Coronavirus Disease 2019 (COVID-19) Surveillance Dashboard (Myanmar)

<p>စာနစ်စစ်ဆေးမှုစုစုပေါင်း (Total Specimens Tested)</p> <p>2,518,497</p>	<p>ဓာတ်ပြုလုပ်မှုစုစုပေါင်း (Total PUI)</p> <p>15,581</p>	<p>ပိုးတွေ့ (Lab Confirmed)</p> <p>142,212</p>	<p>ပိုးတွေ့သေဆုံးသူ (Death among Lab Confirmed)</p> <p>3,204</p>
--	--	---	---



ประเด็นข่าวที่น่าสนใจ 18 มีนาคม 2564

สาธารณรัฐฝรั่งเศส พบเชื้อโควิด-19 กลายพันธุ์ชนิดใหม่ในแคว้นบริตทานีเป็นกลุ่มก้อนใหญ่ในโรงพยาบาลเมืองลันยง แต่ผลการวิเคราะห์เบื้องต้นไม่แสดงให้เห็นว่า เชื้อกลายพันธุ์ใหม่นี้มีความรุนแรงหรือแพร่ได้เร็วกว่าเชื้ออื่น ๆ ของโรคโควิด-19 ทั้งนี้ มีรายงานพบผู้ติดเชื้อโควิด-19 กลายพันธุ์ในฝรั่งเศส ทั้งสายพันธุ์อังกฤษแอฟริกาใต้ และบราซิล

สาธารณรัฐประชาชนจีน จะผ่อนคลายมาตรการเข้มงวดบริเวณพรมแดน โดยจะอนุญาตให้ชาวต่างชาติรวมทั้งที่มาจากสหรัฐอเมริกา อินเดีย และปากีสถาน ขอวีซ่าได้ซึ่งผู้ที่เดินทางเข้ามาต้องได้รับการฉีดวัคซีนป้องกันโรคโควิด-19 ของจีน ขณะที่สถานทูตจีนในสหรัฐ ระบุว่า จะเริ่มกระบวนการขอวีซ่าได้ตั้งแต่สัปดาห์นี้

สาธารณรัฐฟิลิปปินส์ ออกคำสั่งห้ามประชาชนออกนอกเคหสถานยามวิกาลตั้งแต่วันที่ 16 มีนาคม 2564 เป็นเวลา 2 สัปดาห์ ในกรุงมะนิลา อีกทั้งยังประกาศใช้มาตรการเพิ่มเติม เช่น คำสั่งห้ามดื่มสุรา และคำสั่งล็อกดาวน์เฉพาะพื้นที่ที่พบอัตราผู้ป่วยติดเชื้อสูง เนื่องจากพบผู้ป่วยติดเชื้อโควิดพุ่งสูงขึ้นในเดือนมีนาคม 2564 และเมื่อวันที่ 16 มีนาคม 2564 ทำสถิติผู้ป่วยติดเชื้อรายวันสูงสุดถึง 5,404 คนนับตั้งแต่ช่วงกลางเดือนสิงหาคม 2563 ขณะเดียวกัน สำนักงานการบินพลเรือนแห่งชาติของฟิลิปปินส์จะจำกัดจำนวนผู้โดยสารเข้าสู่ท่าอากาศยานนานาชาตินินอย อากีโน ต้องไม่เกิน 1,500 คน ตั้งแต่วันที่ 18 มีนาคม - 19 เมษายน 2564

สหพันธ์สาธารณรัฐบราซิล มีประชากรประมาณ 4% (ราว 8.6 ล้านคน) ที่ได้รับการฉีดวัคซีนโดสแรกในขณะที่ผู้ได้รับวัคซีนครบทั้งสองโดสมีเพียง 2.9 ล้านคน ทำให้นักวิทยาศาสตร์ออกมาเตือนว่า การปล่อยให้คนที่ได้รับวัคซีนโควิด-19 ไม่ครบโดสจำนวนมากไปปะปนอยู่กับคนที่ยังไม่ได้รับวัคซีนในขณะที่โรคนี้อาจกำลังระบาดอยู่ อาจทำให้เกิด "แหล่งเพาะพันธุ์ใหญ่" ของเชื้อกลายพันธุ์ที่ทนทานต่อวัคซีนได้ทั้งนี้ กลุ่มผู้เชี่ยวชาญที่เฝ้าระวังการเกิดเชื้อกลายพันธุ์ชนิดใหม่ ๆ ระบุว่า การระบาดของเชื้อโควิด-19 กลายพันธุ์ชนิดใหม่ในบราซิลที่เรียกว่า P.1 อาจทำให้ประเทศนี้กลายเป็นจุดเสี่ยงสำคัญของการแพร่ระบาดของเชื้อสายพันธุ์ใหม่ ซึ่งขณะนี้ได้แพร่ระบาดไปแล้วกว่า 25 ประเทศ

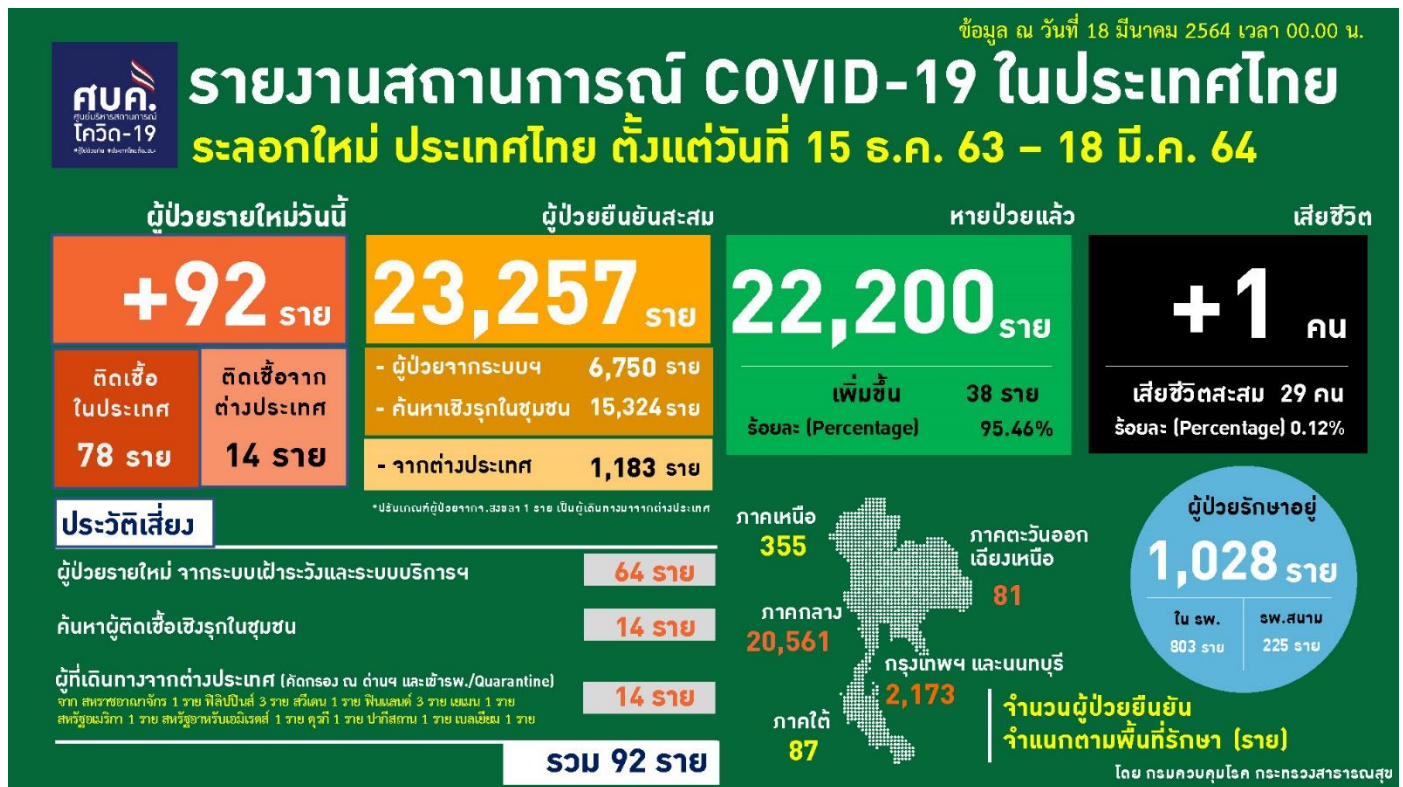
องค์การอนามัยโลก (World Health Organization-WHO) ออกแถลงการณ์ผ่านเว็บไซต์เมื่อ 17 มี.ค.64 เรียกร้องให้ทุกประเทศใช้วัคซีน COVID-19 ของบริษัท AstraZeneca ต่อไป โดยย้ำว่าอาการกล้ามเนื้ออ่อนตึงเป็นอาการที่เกิดขึ้นบ่อยครั้ง และเป็นโรคเกี่ยวกับหลอดเลือดหัวใจที่พบเห็นมากที่สุดเป็นอันดับ 3 ทั่วโลก ซึ่งอาจไม่มีความเชื่อมโยงโดยตรงกับการฉีดวัคซีนของบริษัท AstraZeneca อย่างไรก็ดี การรายงานถึงผลข้างเคียงของการใช้ยาเป็นขั้นตอนปกติในการใช้วัคซีน และผู้เชี่ยวชาญของ WHO อยู่ระหว่างทบทวนความปลอดภัยของวัคซีนจากบริษัท AstraZeneca และจะนำเสนอผลการศึกษาให้ทราบโดยเร็วที่สุด ทั้งนี้ ประเทศในยุโรปหลายประเทศอยู่ระหว่างพิจารณาประกาศระงับการฉีดวัคซีน COVID-19 ของบริษัท AstraZeneca ภายหลังพบว่าผู้ได้รับวัคซีนดังกล่าวเสียชีวิตจากอาการเลือดแข็งตัวผิดปกติ และบางรายมีอาการกล้ามเนื้ออ่อนตึงในปอด

สหภาพยุโรปอาจจำกัดการส่งออกวัคซีน COVID-19 นาง Ursula von der Leyen ประธานคณะกรรมการยุโรป (EC) แถลงเมื่อ 17 มี.ค.64 เตือนว่า สหภาพยุโรป (EU) อาจจำกัดการส่งออกวัคซีน COVID-19 ที่ผลิตใน EU ไปยังประเทศที่มีอัตราการฉีดวัคซีนสูง และจะทบทวนการส่งออกวัคซีนไปยังประเทศที่สามารถผลิตวัคซีนได้เอง พร้อมย้ำความจำเป็นที่ EU จะต้องออกมาตรการควบคุมการส่งออกวัคซีนในปริมาณที่เหมาะสม เพื่อให้ประชากรของ EU ได้รับวัคซีนอย่างเท่าเทียมและโดยเร็ว เนื่องจากปัจจุบันหลายประเทศใน EU เผชิญการแพร่ระบาดระลอกที่ 3 ขณะที่ประชากรของ EU ที่ได้รับการฉีดวัคซีน COVID-19 มีจำนวนไม่ถึง 1 ใน 10 ของประชากรทั้งหมด ทั้งนี้ นาง Ursula ระบุเพิ่มเติมว่าตั้งแต่ 1 ก.พ.64 จนถึงปัจจุบัน EU ส่งออกวัคซีน COVID-19 ประมาณ 41 ล้านโดส ไปยัง 33 ประเทศในหลายภูมิภาค รวมถึงสหราชอาณาจักร ขณะที่บริษัท

AstraZeneca ของสหราชอาณาจักร ผลิตและส่งวัคซีน COVID-19 ให้ EU ได้เพียง 70 ล้านโดส ซึ่งน้อยกว่าข้อตกลงที่กำหนดไว้ 180 ล้านโดส

กัมพูชา เริ่มพบผู้ติดเชื้อ COVID-19 ในผู้ที่ฉีดวัคซีนแล้ว นสพ.Khmer Times ฉบับ 18 มี.ค.64 รายงานว่า เมื่อ 17 มี.ค.64 กัมพูชาพบผู้ติดเชื้อ COVID-19 ในผู้ที่ฉีดวัคซีนแล้ว 3 คน เป็นทหาร 2 คน และผู้สื่อข่าว 1 คน โดยทหาร 1 คน ฉีดวัคซีนครบ 2 โดสแล้ว ทำให้ พล.อ.เตียบ บัญ รอง นรม./รมว.กท.กัมพูชา ขอให้ทหารทุกคนป้องกันตัวเองจาก COVID-19 แม้ได้รับวัคซีนแล้ว ปัจจุบันกัมพูชาได้รับวัคซีน COVID-19 แล้ว 2 ชนิด ได้แก่ วัคซีนของบริษัท Sinopharm จำนวน 600,000 โดส เริ่มฉีดเมื่อ 10 ก.พ.64 และวัคซีนของบริษัท AstraZeneca ที่ผลิตในอินเดีย จำนวน 324,000 โดส เริ่มฉีดเมื่อ 4 มี.ค.64 และจนถึง 16 มี.ค.64 กัมพูชาฉีดวัคซีนให้ประชาชนแล้ว 279,983 คน

ไทย ผลการฉีดวัคซีนโควิด 19 ตั้งแต่วันที่ 28 กุมภาพันธ์ - 17 มีนาคม 2564 รวม 58,024 โดส ถือว่าเพิ่มขึ้นอย่างรวดเร็ว หลายจังหวัดฉีดกลุ่มเป้าหมายครบกำหนดแล้ว เหลือสมุทรสาครและกรุงเทพมหานครที่กำลังเร่งดำเนินการฉีดเพื่อไม่ให้มีความทับซ้อนในการบริหารจัดการนัดมารับวัคซีนเข็มที่ 2 ที่จะเริ่มทยอยฉีดในสัปดาห์หน้า ทั้งนี้ ในช่วงแรกที่วัคซีนมีปริมาณจำกัดจึงฉีดในกลุ่มเสี่ยงเป้าหมาย คือ บุคลากรทางการแพทย์ เจ้าหน้าที่ที่มีโอกาสสัมผัสผู้ป่วย ประชาชนที่มีโรคประจำตัว และประชาชนในพื้นที่เสี่ยง โดยวัคซีนซิโนแวคฉีดในผู้ที่มีอายุ 18-60 ปีตามข้อมูลการวิจัย และวัคซีนแอสตราเซนเนกาฉีดในกลุ่มอายุมากกว่า 60 ปี เนื่องจากยังมีจำนวนจำกัด แต่เมื่อมีวัคซีนของแอสตราเซนเนกาจำนวนมากขึ้น คือ 26 ล้านโดสที่จะทยอยส่งตั้งแต่วันที่ 1 มิถุนายน ก็จะนำมาฉีดให้แก่ประชาชนทั่วไปตั้งแต่อายุ 18 ปีขึ้นไป ไม่ได้เป็นการฉีดในผู้สูงอายุมากกว่า 60 ปีอย่างเดียวนั่น

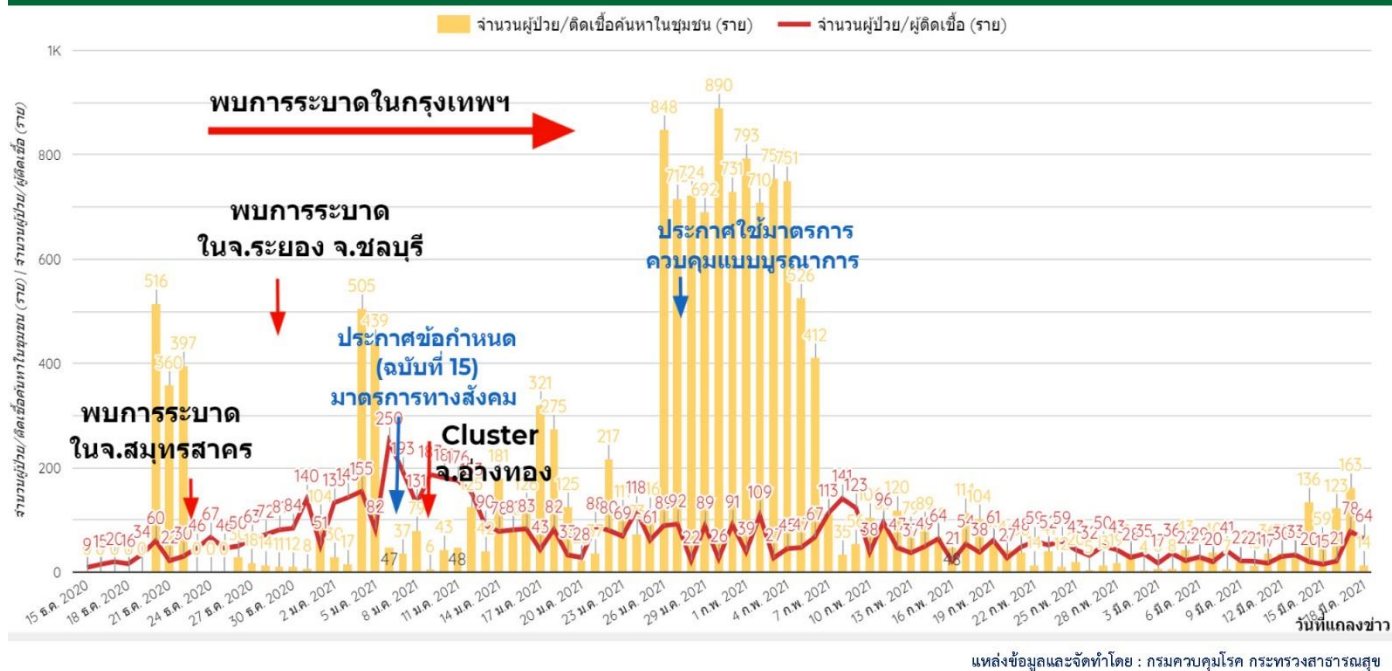


สถานการณ์โรคโควิด 19 ในประเทศไทย มีผู้ติดเชื้อรายใหม่ 92 ราย มาจากระบบเฝ้าระวังในโรงพยาบาล 64 ราย ค้นหาเชิงรุกในชุมชน 14 ราย และเดินทางมาจากต่างประเทศ 14 ราย มีผู้เสียชีวิตเพิ่ม 1 ราย ส่งผลให้การติดเชื้อระลอกใหม่ตั้งแต่วันที่ 15 ธันวาคม 2563 - 18 มีนาคม 2564 มีผู้รักษาหายสะสม 22,200 ราย ยังอยู่ระหว่างการรักษา 1,028 ราย และเสียชีวิตสะสม 29 ราย โดยผู้เสียชีวิตรายล่าสุด โทมัส โคนัน ผู้ป่วยเสียชีวิต รายที่ 89

เป็นผู้ป่วยชายไทย อายุ 65 ปี เป็นผู้ป่วยติดเตียง ด้วยโรคมะเร็งที่โคนลิ้นและมะเร็งปอด ระยะที่ 4 มีประวัติอาศัยอยู่ในจังหวัดสมุทรสาคร วันที่ 8 มี.ค. 2564 ไปติดตามการรักษาโรคมะเร็งปอดที่ รพ.เอกชน วันที่ 15 มี.ค. 2564 เข้ารับการรักษาที่ รพ.เอกชน ด้วยอาการไอสูง หายใจเหนื่อย ต่อมาอาการแยลง วัดสัญญาณชีพไม่ได้ และเสียชีวิตในวันเดียวกัน อย่างไรก็ตาม แพทย์สงสัยจึงตรวจหาเชื้อโควิด-19 ผลตรวจยืนยันพบเชื้อโควิด-19.



จำนวนผู้ป่วย/ผู้ติดเชื้อใหม่โรคโควิด 19 จากระบบเฝ้าระวัง และระบบบริการฯ และค้นหาในชุมชน รายวัน
วันที่ 15 ธันวาคม 2563 ถึงปัจจุบัน 2564 เวลา 00.00 น.



จำนวนผู้ติดเชื้อโควิดในประเทศรายใหม่ และสะสม วันที่ 18 ธ.ค. 63 – 18 มี.ค. 64 เวลา 01:00 น.

ที่	จังหวัด	18 Dec – 11 Mar	12-Mar	13-Mar	14-Mar	15-Mar	16-Mar	17-Mar	18-Mar	รวม (ราย)
	รวม	21,247	67	67	156	74	144	241	78	22,074
1	สมุทรสาคร	16,562	35	48	44	39	34	33	40	16,835
2	กรุงเทพมหานคร	1,006	5	13	66	23	99	167	21	1,400
3	ปทุมธานี	677	20	4	12	1	4	1	2	721
4	ชลบุรี	657	-	-	-	-	-	-	-	657
5	ระยอง	584	-	-	-	-	-	-	-	584
6	สมุทรปราการ	366	-	-	-	1	-	3	1	371
7	จันทบุรี	221	-	-	-	-	-	-	-	221
8	ตาก	180	5	1	-	9	-	9	-	204
9	นนทบุรี	183	-	-	-	-	-	2	1	186
10	นครปฐม	120	-	-	9	-	3	13	5	150
11	อ่างทอง	124	-	1	-	-	-	-	-	125
12	สมุทรสงคราม	71	-	-	-	-	-	-	-	71
13	เพชรบุรี	48	2	-	13	-	2	3	3	71
14	พระนครศรีอยุธยา	58	-	-	-	-	-	-	1	59
15	ราชบุรี	34	-	-	4	-	2	5	1	46



แผนที่แสดงจังหวัดที่พบผู้ติดเชื้อในประเทศ รายสัปดาห์ (wk8 - wk11 ปี 64)

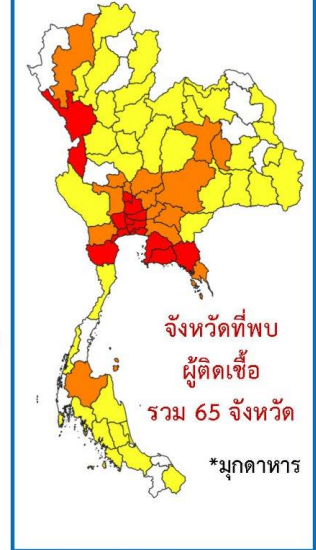
21 - 27 ก.พ. 64
(สัปดาห์ที่ 8)

28 ก.พ. - 6 มี.ค. 64
(สัปดาห์ที่ 9)

7 - 13 มี.ค. 64
(สัปดาห์ที่ 10)

14 - 18 มี.ค. 64

18 ธ.ค. 63 - 18 มี.ค. 64



□ 0 ราย ■ 1 - 10 ราย ■ 11 - 50 ราย ■ ≥ 51 ราย

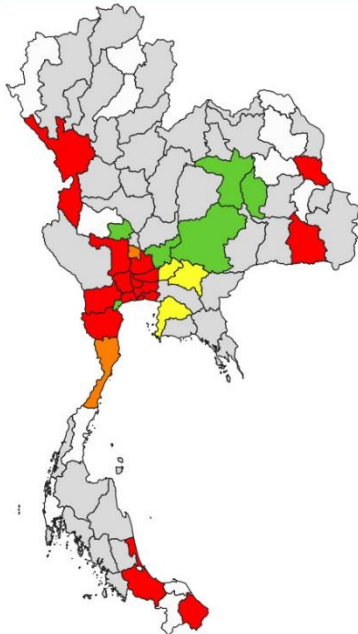
หมายเหตุ: ไม่นับผู้ป่วยที่พบในสถานกักกัน

แหล่งข้อมูลและจัดทำโดย : กรมควบคุมโรค กระทรวงสาธารณสุข ข้อมูล ณ วันที่ 18 มี.ค. 2564 เวลา 06.00 น.

สำหรับจังหวัดที่ไม่เคยพบผู้ติดเชื้อในระลอกใหม่มาก่อน พบการติดเชื้อรายแรกใน 2 จังหวัด คือ ศรีสะเกษ เป็นแม่ค้าขายผัก อายุ 49 ปีจากตลาดย่านบางแค มีผู้สัมผัสเสี่ยงสูง 23 ราย และสัมผัสเสี่ยงต่ำ 5 ราย และมุกดาหาร เป็นหญิงไทยอายุ 52 ปี เดินทางกลับมาจากบางบอนและบางขุนเทียน มีผู้สัมผัสเสี่ยงสูง 17 ราย เก็บสิ่งส่งตรวจทุกราย ทราบผลแล้ว 1 ราย ไม่พบเชื้อ ส่วนอีก 16 ราย อยู่ระหว่างรอผลทางห้องปฏิบัติการ โดยทั้ง 2 กรณีสามารถดำเนินการสอบสวนโรคได้ชัดเจน ติดตามผู้สัมผัสเสี่ยงสูงเพื่อกักตัว 14 วันและตรวจหาเชื้อได้ตามระบบที่วางไว้



แผนที่แสดงจังหวัดการพบผู้ติดเชื้อในช่วง 28 วันที่ผ่านมา



(วันที่ 19 กุมภาพันธ์ - 18 มีนาคม 2564)

กลุ่มจังหวัดที่ไม่พบผู้ติดเชื้อ	จำนวน
□ จังหวัดที่ไม่เคยมีผู้ติดเชื้อ	12 (-1)
■ จังหวัดที่ไม่พบผู้ติดเชื้อมากกว่า 28 วัน	39
■ จังหวัดที่ไม่พบผู้ติดเชื้อในช่วง 15 - 28 วันที่ผ่านมา	6
■ จังหวัดที่ไม่พบผู้ติดเชื้อในช่วง 7 - 14 วันที่ผ่านมา	3

กลุ่มจังหวัดที่พบผู้ติดเชื้อ	จำนวน
■ จังหวัดที่พบผู้ติดเชื้อในช่วง 3 - 6 วันที่ผ่านมา	2 (-1)
■ จังหวัดที่พบผู้ติดเชื้อในช่วง 1 - 2 วันที่ผ่านมา	15 (+2)

หมายเหตุ: ไม่นับผู้ป่วยที่พบในสถานกักกัน

แหล่งข้อมูลและจัดทำโดย : กรมควบคุมโรค กระทรวงสาธารณสุข ข้อมูล ณ วันที่ 18 มี.ค. 2564 เวลา 06.00 น.



สถานที่ที่มีการระบาดสูงสุด*

ที่ใช้ในจังหวัดประจวบคีรีขันธ์
ณ วันที่ 18 มี.ค. 64

* สถานที่/พื้นที่เสี่ยง เป็นหนึ่งในปัจจัยเสี่ยงของโรค COVID-19 กำหนดจาก การติดตามสถานการณ์ ในช่วงเวลาที่พบผู้ป่วยหลายรายจากเหตุการณ์เดียว ในพื้นที่ที่มีการระบาดสูง หรือ พื้นที่เฝ้าระวังสูงสุด เป็นต้น

พื้นที่ควบคุมสูงสุดและเข้มงวด


- สมุทรสาคร**
- อ.เมือง (ต.ท่าทราย ต.นาดี)

พื้นที่ควบคุม

- กรุงเทพมหานคร**
- 20 กพ. - 13 มี.ค.64 ตลาดในพื้นที่เขตบางแค ได้แก่ ตลาดศิริเศรษฐนันท์ (แสงฟ้าเก่า) ตลาดศูนย์การค้าบางแค ตลาดกิตติ ตลาดเกษม ตลาดใหม่บางแค ตลาดวันเดอร์
- ปทุมธานี**
- 26 ก.พ.64-1 มี.ค.64 โรงฆ่าและเนื้อสุกร เจียหยก

มาตรการสำหรับผู้เดินทางมาจากพื้นที่ดังกล่าว

- สแกน QR code เพื่อรายงานตัว
- เข้ารับตรวจเชื้อโควิด-19 ทุกสาย
- กักตัวที่บ้าน 14 วัน
- เติร์ดครี๊ด DMHTT

D Distancing อยู่ห่างไว้ 1-2 M

M Mask Wearing ใส่แมสก์กัน

H Hand washing ล้างมือบ่อยๆ

T Testing ตรวจวัดอุณหภูมิ ตรวจหาเชื้อโควิด-19

T Thai Phase ใช้แอปฯไทยชนะ




สำนักงานสาธารณสุขจังหวัดประจวบคีรีขันธ์

เตือน!
ประชาชนที่เดินทางไปยังพื้นที่เสี่ยง ตาม TIME LINE ของจังหวัดต่างๆ ที่พบผู้ป่วยยืนยัน

- 6 มี.ค.64 เวลา 15.00 น. - 7 มี.ค.64 เวลา 12.00 น. เนินชล รีสอร์ท อ.หัวหิน
- 6 มี.ค.64 เวลา 20.00 น. - 21.00 น. ตลาดซิคด้า และตลาดเทมมารีน อ.หัวหิน
- 7 มี.ค.64 เวลา 13.00 น. - 14.30 น. ร้าน VEGGIE TALES CAFE อ.หัวหิน
- ผู้โดยสารรถไฟขบวน 171 รถเร็ว ประเภท นิ่ง - นอน ชั้น 2ปรับอากาศ คับที่ 14 ในช่วง 12 มี.ค.64 เวลา 12.30 น. ออกจากสถานีต้นทาง (สถานีกรุงเทพ) - 13 มี.ค.64 เวลา 10.50 น. ถึงสถานีปลายทาง (สถานีสุโขทัย-สกล)

ขอความร่วมมือทุกท่าน...

- สแกน QR Code เพื่อรายงานตัว
- ประเมินความเสี่ยงของตนเอง
- เฝ้าระวัง สังเกตอาการตนเองที่บ้าน 14 วัน
- หากมีไข้ ไอ เจ็บคอ จมูกไม่ได้กลิ่น ลิ้นไม่รับรส ให้รีบไปพบแพทย์ที่โรงพยาบาลเพื่อรับการตรวจหาเชื้อโรคโควิด-19



ผลงานการเฝ้าระวัง คัดกรองและค้นหาผู้ป่วยสงสัยโรคติดเชื้อไวรัสโคโรนา 2019 จังหวัดประจวบคีรีขันธ์

1. การคัดกรองวัดอุณหภูมิในผู้ที่เดินทางมาจากพื้นที่ระบาด เส้นทางเข้า-ออก ในจังหวัดประจวบคีรีขันธ์
 - 1.1 จุดคัดกรองด่านท่าเรือประจวบคีรีขันธ์ อำเภอบางสะพาน 18 มีนาคม 2564 เรือ MV. CORAL WIND มาจากท่า FUKUYAMA ประเทศญี่ปุ่น คัดกรองชาวฟิลิปปินส์ 16 ราย ไม่พบผู้มีอาการ สละสมคัดกรองตั้งแต่วันที่ 1 กุมภาพันธ์ 2563 - 18 มีนาคม 2564 คัดกรองทั้งหมด 3,498 ราย
 - จุดคัดกรองด่านพรมแดนสิงขร อำเภอเมือง 18 มีนาคม 2564 คัดกรองผู้ขนส่งสินค้า ชาวไทย จำนวน 57 คน ยานพาหนะ จำนวน 31 คัน ไม่พบผู้มีอาการ สละสมคัดกรองตั้งแต่วันที่ 3 กรกฎาคม 2563 - 18 มีนาคม 2564 คัดกรองผู้ขนส่งสินค้า ทั้งหมด 10,327 ราย ยานพาหนะทั้งหมด 6,704 คัน

2.ผลการเฝ้าระวัง ค้นหา เชิงรุกในกลุ่มเสี่ยงป่วยโรค โควิด-19 ตรวจสอบด้วยวิธี RT-PCR จังหวัดประจวบคีรีขันธ์

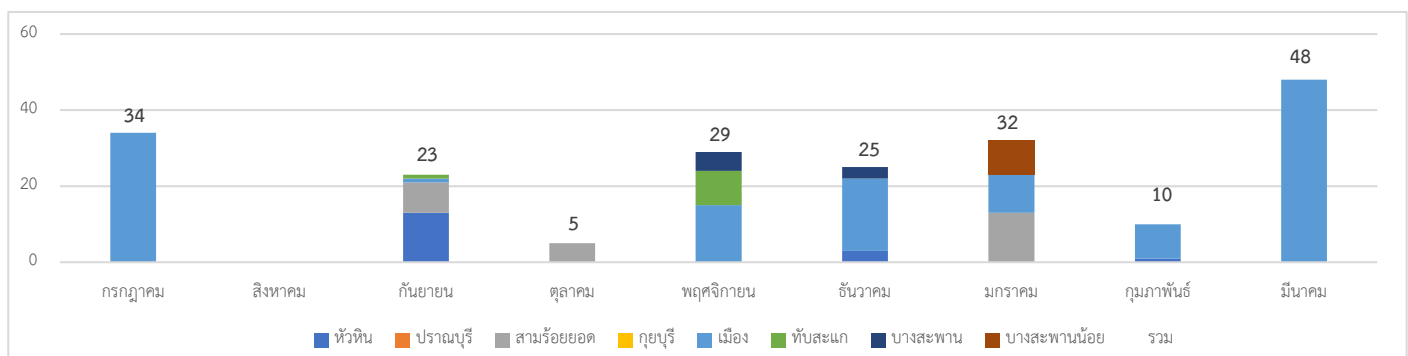
2.1 การสุ่มตรวจชาวเมียนมาที่เดินทางมากับรถขนส่งสินค้าที่เขตรอยต่อไทย-เมียนมา (No man Land) ก่อนถึงช่องทางด่านผ่อนปรนพิเศษด่านสิงขร

วันที่	จำนวนตรวจ RT-PCR (พม่า)		ผลตรวจ
	ผู้ขนส่งสินค้า	ยานพาหนะ	
12 ตุลาคม- 21 ธันวาคม 2563	244/1088	183/592	ไม่พบเชื้อ
24 ก.พ. - 17 มี.ค.64	79/274	51/211	ไม่พบเชื้อ
18 มี.ค.64	4	0	ไม่พบเชื้อ
รวม	327	234	

2.2 การตรวจชาวต่างด้าวที่ถูกจับกุมกรณีหลบหนีเข้าเมือง เร่ร่อน และชาวไทยที่ลักลอบข้ามแดนจากประเทศเมียนมา สะสม ตั้งแต่ 13 กรกฎาคม 2563 - 15 มีนาคม 2564 46 เหตุการณ์ จำนวน 206 ราย ผลพบผู้ติดเชื้อ 4 ราย

เหตุการณ์ล่าสุด เดือน มีนาคม 2564	ตรวจ RT-PCR	ผลตรวจ
3 มี.ค.64 กรณีชาวเมียนมา หลบหนีเข้าเมืองผิดกฎหมาย เดินทางมาจาก ย่างกุ้ง 6 ราย ทวาย 19 ราย มูดอง 4 ราย ไม่ทราบที่มาแน่ชัด 4 ราย เข้าทางช่องทางธรรมชาติ ม.5 บ้านเนินแก้ว ต.อ่าวน้อย อ.เมือง	33	ครั้งที่ 1 ไม่พบเชื้อ ครั้งที่ 2 9-10 มี.ค.64 ผลพบเชื้อ 4 ราย
6 มี.ค.64 กรณีชาวเมียนมา หลบหนีเข้าเมืองผิดกฎหมาย เดินทางมาจากเกาะลำไย เข้าทางช่องทางธรรมชาติ ม.6 บ้านด่านสิงขร ต.คลองวาฬ อ.เมือง	7	ไม่พบเชื้อ
9 มี.ค.64 64 กรณีชาวเมียนมา หลบหนีเข้าเมืองผิดกฎหมาย เข้าทางช่องทางธรรมชาติ ม.6 บ้านด่านสิงขร ต.คลองวาฬ อ.เมือง	1	ไม่พบเชื้อ
10 มี.ค.64 กรณีชาวเมียนมา หลบหนีเข้าเมืองผิดกฎหมาย เข้าทางช่องทางธรรมชาติ ม.6 บ้านด่านสิงขร ต.คลองวาฬ อ.เมือง	2	ไม่พบเชื้อ
15 มี.ค.64 กรณีชาวโรฮิงญา หลบหนีเข้าเมืองผิดกฎหมาย เดินทางมาจากยะไข่ เข้าทางช่องทางธรรมชาติ ม.11 บ้านหนองยายแอม ต.อ่าวน้อย อ.เมือง	5	ไม่พบเชื้อ

แนวโน้มการตรวจชาวต่างด้าวที่ถูกจับกุมกรณีหลบหนีเข้าเมือง จำแนกรายอำเภอ จ.ประจวบคีรีขันธ์



2.3 การตรวจค้นหาเชิงรุกกลุ่มเสี่ยงแรงงานต่างด้าวที่มีความเสี่ยง (Active Surveillance)

2.3.1 ผลการดำเนินการสุ่มตรวจหาเชื้อไวรัสโคโรนา 2019 ในกลุ่มแรงงานที่มีความเสี่ยง ประจำเดือน มีนาคม 2564

อำเภอ	วันที่	สถานที่	จำนวน ตรวจ (ราย)	ผลตรวจ	
				ไม่พบเชื้อ	รอผล
หัวหิน	18 มี.ค.64	แม่ค้า, พ่อค้า ขายของตลาดนัด/ตลาดสด - ตลาดนัดหนองขน สัญชาติไทย 1 ราย - ตลาดนัดหนองตะเภา สัญชาติไทย 2 ราย - ตลาดนัดหัวหิน สัญชาติไทย 4 ราย - ตลาดสดฉัตรชัย สัญชาติไทย 2 ราย สัญชาติเมียนมา 2 ราย	11	11	0
บางสะพาน	2 มี.ค.64	แม่ค้ามีประวัติเดินทางไปตลาดศรีเมือง จ.ราชบุรี ตลาดสดบางสะพาน 1 ราย, ตลาดสดเทศบาลร่อนทอง 1 ราย ตลาดนัดวันศุกร์ 1 ราย	3	3	0
	3 มี.ค.64	แม่ค้ามีประวัติเดินทางไปตลาดศรีเมือง จ.ราชบุรี ตลาดนัดหน้าวัดห้วยทรายขาว	1	1	0
	8 มี.ค.64	แม่ค้ามีประวัติเดินทางไปตลาดศรีเมือง จ.ราชบุรี ตลาดนัดวันศุกร์	1	1	0
รวม			16	16	0

2.3.2 สรุปผล (Active Surveillance) ในกลุ่มแรงงานต่างด้าวที่มีความเสี่ยง สุ่มตั้งแต่ วันที่ 20 ธันวาคม 2563

จำนวนโรงงาน/ชุมชน/ตลาด	เดือนมีนาคม			สะสมตั้งแต่ ธ.ค.63					
	ตรวจ (แห่ง)	ตรวจ(คน)		จำนวน (แห่ง)	ตรวจ (แห่ง)	ร้อยละ	ตรวจ (คน)		รวม
		ไทย	พม่า				ไทย	พม่า	
รง.แรงงานต่างด้าว > 200 คน	0	0	0	9	9	100.0	0	424	424
รง.แรงงานต่างด้าว 101 – 200 คน	0	0	0	6	6	100.0	0	178	178
รง.แรงงานต่างด้าว 20-100 คน	0	0	0	36	28	77.78	0	350	350
รวมโรงงาน	0	0	0	51	43	84.31	0	952	952
ประมง แพปลา กุ้ง	0	0	0	18	18	100.0	53	243	296
ไร่ สวน	0	0	0	25	25	100.0	0	235	235
คนขับรถสาธารณะ	0	0	0	4	4	100.0	172	0	172
คนขับรถส่งของตลาด/แม่ค้า	8	14	2	10	10	100.0	30	2	32
แคมป์คนงานก่อสร้าง	0	0	0	6	6	100.0	0	142	142
อื่นๆ	0	0	0	5	5	100.0	14	23	37
รวม	8	14	2	119	111	93.28	269	1,597	1,866

2.3.3 สรุปผลการสำรวจผู้ที่เดินทางตลาดศิริเศรษฐนนท์(แสงฟ้าเก่า), ตลาดศูนย์การค้าบางแค, ตลาดกิตติ, ตลาดภาสม, ตลาดใหม่บางแค, ตลาดวันเดอร์ กรุงเทพมหานคร ตั้งแต่วันที่ 20 ก.พ.63 - 13 มี.ค.64

อำเภอ	จำนวนที่สำรวจ			จำนวนผู้ที่มีประวัติเกี่ยวข้องกับตลาด					
	ตลาดนัด	ตลาดสด	รวม	ตลาดศิริเศรษฐ นนท์ (แสงฟ้าเก่า)	ตลาด ศูนย์การค้า บางแค	ตลาด กิตติ	ตลาด ภาสม	ตลาด ใหม่ บางแค	ตลาดวัน เดอร์
หัวหิน	5	1	6	0	0	0	0	0	0
ปราณบุรี	13	2	15	0	0	0	0	0	0
สามร้อยยอด	22	1	23	0	0	0	0	0	0
กุยบุรี	12	1	13	0	0	0	0	0	0
เมือง	11	3	14	0	0	0	0	0	0
ทับสะแก	14	1	15	0	0	0	0	0	0
บางสะพาน	5	2	7	0	0	0	0	0	0
บางสะพาน น้อย	6	1	5	0	0	0	0	0	0
รวม	88	12	100	0	0	0	0	0	0

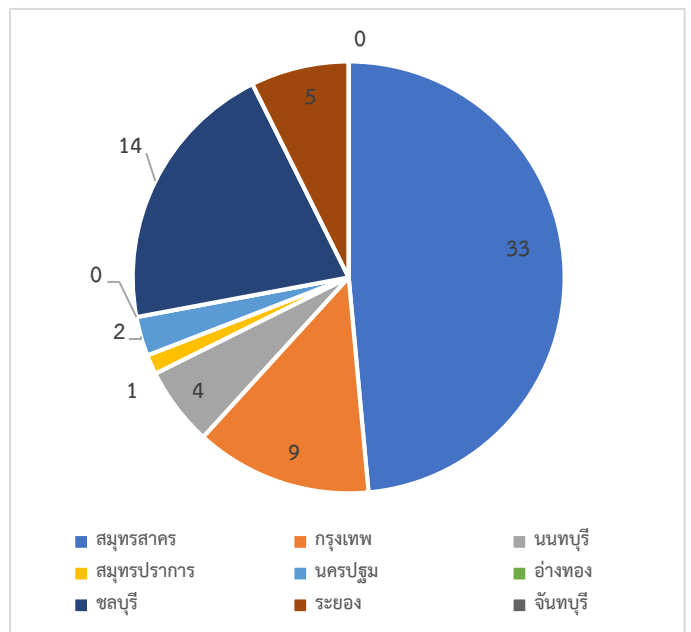
2.4 การค้นหาเชิงรุกกลุ่มเสี่ยง ผู้ต้องขังรายใหม่ เรือนจำจังหวัดประจวบคีรีขันธ์ ตั้งแต่ 16 ธันวาคม 2563 สะสม 473 ราย

วันที่	สัญชาติ		รวมรับใหม่	ตรวจ RT-PCR	ผลตรวจ	
	ไทย	ต่างด้าว			ไม่พบเชื้อ	รอผล
ธันวาคม 2563	15	7	22	22	22	0
มกราคม 2564	198	17	215	215	215	0
กุมภาพันธ์ 2564	129	11	140	140	140	0
2, 5 มี.ค.64	41	1	42	42	42	0
9, 11 มี.ค.64	22	0	22	22	22	0
17 มี.ค.64	28	4	32	32	32	0
รวม	433	40	473	473	473	0

หมายเหตุ : ตรวจทุกวันอังคาร และศุกร์ ของทุกสัปดาห์

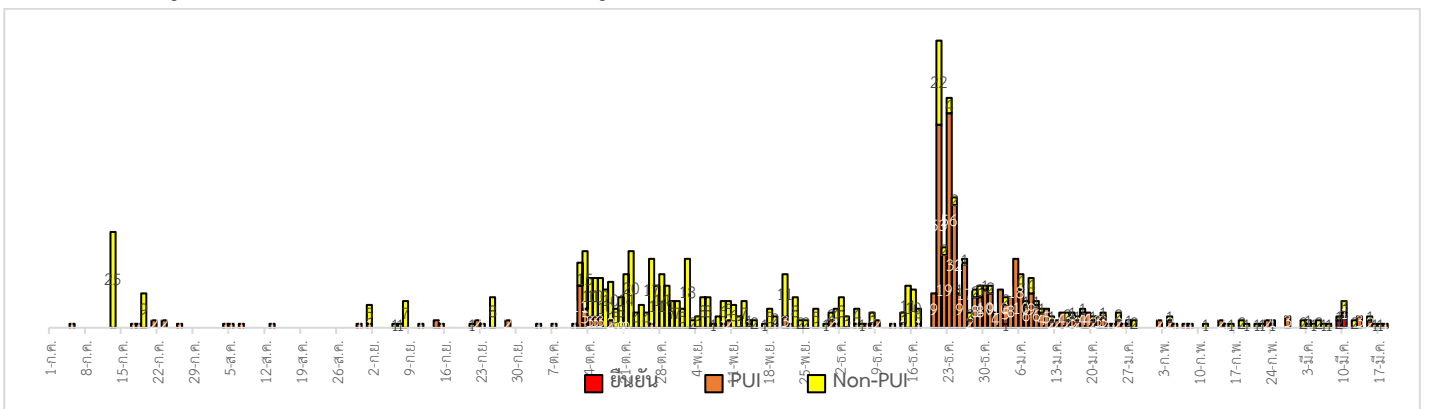
2.5 การค้นหาเชิงรุกกลุ่มเสี่ยง ผู้ที่เดินทางมาจากจังหวัดพื้นที่ระบาดสูงสุด (9 จังหวัดที่มีการระบาดสูงสุด) สะสมตั้งแต่ 6 ม.ค.64

อำเภอ	วันนี้	สะสม	ผลไม่พบเชื้อ	รอลผล
หัวหิน	0	1	1	
ปราณบุรี	0	1	1	
สามร้อยยอด	0	2	2	
กุยบุรี	0	0	0	
เมือง	0	16	16	
ทับสะแก	0	15	13	
บางสะพาน	0	22	22	
บางสะพานน้อย	0	11	11	
รวม	0	68	68	0



3. ผลการเฝ้าระวัง ค้นหาเชิงรับ ผู้ป่วยสงสัย โควิด-19 จังหวัดประจวบคีรีขันธ์

3.1 การตรวจผู้ป่วยเข้าเกณฑ์สอบสวน (PUI) และ ผู้ป่วยยืนยันโรคติดเชื้อไวรัสโคโรนา 2019



รายละเอียดการรับแจ้งผู้ป่วยเฝ้าระวังรายใหม่ วันที่ 18 มีนาคม 2564 PUI จำนวน 1 ราย ไม่พบเชื้อ

จำนวนผู้ป่วยที่มารับบริการ ARI Clinic ได้รับการคัดกรอง COVID-19 จ.ประจวบคีรีขันธ์ สสสม 19 ม.ค.64

รพ.	17 มี.ค.2564		ARI Clinic/ปอดบวม สสสมรายสัปดาห์ (15- 21 มี.ค.)		จำนวนผู้ป่วย ARI/ปอดบวม ที่ส่งตรวจ สสสมตั้งแต่ 19 ม.ค.					
	จำนวน ARI/ส่ง ตรวจ	จำนวนปอด อักเสบ/ ส่งตรวจ	จำนวน ARI/ ส่งตรวจ	จำนวนปอด อักเสบ/ ส่งตรวจ	จำนวน ARI	ส่ง ตรวจ	พบเชื้อ	จำนวน ปอด อักเสบ	ส่ง ตรวจ	พบ เชื้อ
หัวหิน	18/3	0/0	74/16	0/0	1,262	67	0	9	9	0
ปราณบุรี	5/0	0/0	30/0	0/0	316	1	0	13	5	0
สามร้อยยอด	2/0	0/0	28/0	1/1	310	0	0	1	1	0
กุยบุรี	13/0	0/0	31/0	0/0	294	0	0	9	3	0
ประจวบคีรีขันธ์	6/0	0/0	24/4	1/1	211	20	0	11	11	0
ทับสะแก	6/0	0/0	26/0	0/0	214	3	0	3	3	0
บางสะพาน	3/0	0/0	21/0	0/0	187	2	0	0	0	0
บางสะพานน้อย	3/1	0/0	6/1	1/1	90	4	0	3	3	0
รวม	56/4	0/0	240/21	3/3	2,884	97	0	49	35	0

4.การติดตาม แยกกัก กักกัน คุมไว้สังเกต ผู้ป่วยเข้าเกณฑ์สอบสวนโรค ผู้สัมผัสเสี่ยงสูงและผู้ที่มีเหตุสงสัยว่าเป็นโควิด-19

4.1 การติดตามผู้ป่วยเข้าเกณฑ์สอบสวนโรคติดเชื้อไวรัสโคโรนา 2019 ผู้สัมผัส และผู้ที่เดินทางมาจากพื้นที่เสี่ยง

อำเภอ	PUI			ผู้สัมผัสเสี่ยงสูง		
	ทั้งหมด	ครบ	กำลังติดตาม	ทั้งหมด	ครบ	กำลังติดตาม
หัวหิน	72	72	0	49	44	5
ปราณบุรี	21	21	0	1	1	0
สามร้อยยอด	21	21	0	9	9	0
กุยบุรี	28	28	0	0	0	0
เมือง	146	142	4	212	142	70
ทับสะแก	34	34	0	2	2	0
บางสะพาน	53	53	0	26	26	0
บางสะพานน้อย	4	4	0	2	1	1
รวม	379	375	4	301	225	76

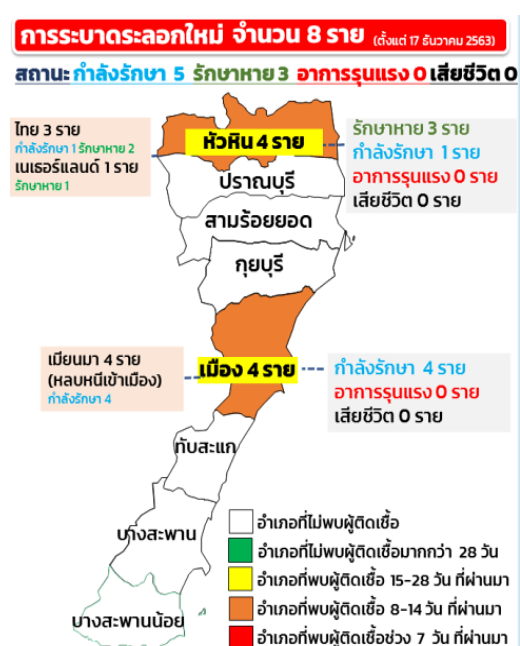
4.2 ติดตาม HOME QUARANTINE/SELF QUARANTINE ผู้เดินทางจากพื้นที่การระบาดหรือควบคุมสูงสุด จ.ประจวบคีรีขันธ์

อำเภอ	จำนวนที่คัดกรอง		อยู่ระหว่างติดตาม	ติดตามครบ 14 วัน/จบการติดตาม	พบผิดปกติ	ส่งตรวจ	ผลพบเชื้อ
	รายใหม่	สะสม					
หัวหิน	0	44	0	44	0	0	0
ปราณบุรี	0	283	0	283	0	0	0
สามร้อยยอด	0	229	1	228	0	0	0
กุยบุรี	0	23	0	23	0	0	0
เมือง	0	371	0	371	3	3	0
ทับสะแก	0	264	0	264	0	0	0
บางสะพาน	0	361	0	361	0	0	0
บางสะพานน้อย	0	390	0	390	1	1	0
รวม	0	1,965	1	1,964	4	4	0

หมายเหตุ : SELF QUARANTINE ในจังหวัดสมุทรสาคร ตั้งแต่ 1 มีนาคม 2564

สรุปผลการดำเนินงานเฝ้าระวังผู้ป่วยโรคติดเชื้อไวรัสโคโรนา 2019 จังหวัดประจวบคีรีขันธ์ ตั้งแต่ 17 ธ.ค.2563

กลุ่มตรวจ RT-PCR COVID-19	วันนี้	สะสม	พบเชื้อ	รอผล
กลุ่มเข้าเกณฑ์สอบสวนโรค	1	379	2	0
กลุ่มผู้ป่วยโรคปอดบวม/ARI	3	289	0	0
ผู้สัมผัสใกล้ชิดผู้ป่วยยืนยัน	3	403	2	0
ค้นหาเชิงรุก Active Surveillance	11	1,866	0	0
ต่างด้าวหลบหนีเข้าเมือง	0	206	4	0
ผู้ขนส่งสินค้าไทย-พม่า	4	327	0	0
ผู้ต้องขังรายใหม่เรือนจำ	0	473	0	0
ผู้เดินทางจากพื้นที่ระบาดสูง	0	68	0	0
คัดกรองก่อนทำหัตถการ	23	871	0	1
รวม	45	4,882	8	1



สรุปผู้ป่วยยืนยันโรคติดเชื้อไวรัสโคโรนา 2019 จังหวัดประจวบคีรีขันธ์

ปี 2563 จำนวนผู้ป่วย 17 ราย รักษาหาย 15 ราย (รายสุดท้ายวันที่ 3 เม.ย.2563) เสียชีวิต 2 ราย

ผู้ป่วยยืนยันพบเชื้อระลอกใหม่ ตั้งแต่ 17 ธ.ค. 63		กำลังรักษา	อาการรุนแรง	รักษาหาย/ออกจาก รพ.	เสียชีวิต
รายใหม่	สะสม				
0	8	5	0	3	0

มาตรการในจังหวัดประจวบคีรีขันธ์

1. ทุกโรงพยาบาล/โรงพยาบาลส่งเสริมสุขภาพตำบล จัดทำป้ายคัดกรองไว้ที่ OPD/ ER ทั้งในเวลาและนอกเวลา
2. ทุกโรงพยาบาลกำหนดเส้นทางเคลื่อนย้ายผู้ป่วยที่เข้าเกณฑ์สอบสวนโรคและซ้อมการเคลื่อนย้ายผู้ป่วย
3. กำหนดห้องแยกผู้ป่วย (ห้องพิเศษ) และเตรียม Cohort Ward
4. กำหนดทีมงาน/ ฝึกซ้อมการใส่ชุด PPE และการทำลายเชื้อ
 - ทีมแพทย์รักษา - ทีมพยาบาล
 - ทีมทำความสะอาด - ทีม IC ที่คอยกำกับ
 - ทีม Lab - ทีมสอบสวนโรค
5. จัดเตรียมยา เวชภัณฑ์ และทรัพยากร ให้เหมาะสมและเพียงพอ
6. หากพบผู้ที่เข้าเกณฑ์การสอบสวนโรคให้รักษาไว้ที่ รพ.นั้นๆ
7. ถ้าผู้ป่วย มีอาการหนักขึ้น ให้ส่งต่อตามระบบเดิม โดยต้องรับรักษาภายในจังหวัด ถ้าจะออกนอกจังหวัดจะอยู่ในความรับผิดชอบของ เขตสุขภาพที่ 5/ กระทรวงสาธารณสุข
8. สำนักงานสาธารณสุขจังหวัดประจวบคีรีขันธ์ พัฒนาทีม CDCU การใช้ PPE, การทำลายเชื้อ, การสอบสวน, เก็บตัวอย่าง
9. ประชาสัมพันธ์เชิงรุกและการให้ข้อมูลแก่สาธารณะ
 - ให้ประชาชนมีการสวมใส่หน้ากากอนามัยหรือหน้ากากผ้า ในกรณีเข้าไปที่ที่มีคนจำนวนมาก ได้แก่ ตลาด ห้างสรรพสินค้า โรงภาพยนตร์ โรงพยาบาล รถตู้ รถแท็กซี่ เครื่องบิน เป็นต้น
 - การกำจัดหน้ากากอนามัย สำหรับประชาชนให้พับแล้วใช้ยางหรือสายที่คล้องหูหน้ากากผูกมัดให้เรียบร้อย แล้วทิ้งใส่ขวดพลาสติกก่อนทิ้งลงถังขยะ

ทีมตระหนักรู้สถานการณ์สำนักงานสาธารณสุขจังหวัดประจวบคีรีขันธ์