



# ศูนย์ปฏิบัติการภาวะฉุกเฉินด้านการแพทย์และสาธารณสุข สำนักงานสาธารณสุขจังหวัดประจวบคีรีขันธ์ กรณี โรคติดเชื้อไวรัสโคโรนา 2019

ฉบับที่ 402 EOC ครั้งที่ 207 วันที่ 24 มีนาคม 2564 เวลา 09.00 น.

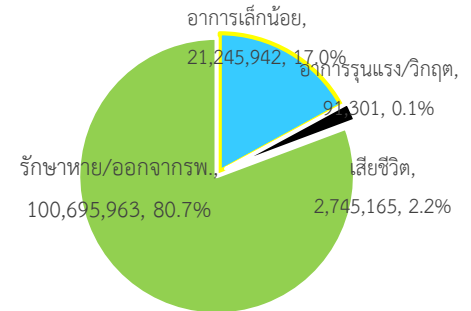
สถานการณ์ต่างประเทศ พบผู้ป่วยยืนยัน ใน 219 ประเทศ/

ดินแดน/2 เรือสำราญ ไม่พบประเทศ/ดินแดนพบใหม่

พบผู้ป่วยทั่วโลก 124,778,371 ราย เสียชีวิต 2,745,165 ราย อัตราป่วยตาย ร้อยละ 2.2

รักษาหาย/ออกจาก รพ. 100,695,963 ราย ร้อยละ 80.7

ผู้ป่วยที่กำลังรักษา อาการเล็กน้อย ร้อยละ 17.0 อาการรุนแรง/วิกฤติ ร้อยละ 0.1



ลำดับประเทศ ที่พบโรคติดเชื้อไวรัสโคโรนา 2019 สูงสุด ดังนี้

ประเทศ/อื่นๆ	รวมป่วย	ป่วยใหม่	รวมเสียชีวิต	%	เสียชีวิตใหม่	รักษาหาย	%	อาการรุนแรง	จำนวนการฉีดวัคซีน	Doses per 100 people
สหรัฐอเมริกา	30,635,765	58,667	556,815	1.82	868	22,925,094	74.8	8,628	128,217,029	19.70
บราซิล	12,136,615	84,996	298,843	2.46	3,158	10,601,658	87.4	8,318	16,968,908	4.00
อินเดีย	11,733,594	47,264	160,477	1.37	277	11,203,016	95.5	8,944	50,075,162	1.80
รัสเซีย	4,474,610	8,457	95,818	2.14	427	4,088,045	91.4	2,300	10,600,000	3.60
ฝรั่งเศส	4,313,073	14,678	92,908	2.15	287	283,507	6.6	4,634	8,834,678	6.80
สหราชอาณาจักร	4,307,304	5,379	126,284	2.93	112	3,712,658	86.2	748	30,691,557	23.00
อิตาลี	3,419,616	18,765	105,879	3.10	551	2,753,083	80.5	3,546	8,112,882	6.7
สเปน	3,234,319	5,516	73,744	2.28	201	2,992,848	92.5	1,880	6,409,196	6.90
ตุรกี	3,061,520	26,182	30,316	0.99	138	2,863,882	93.5	1,710	13,832,275	8.30
เยอรมนี	2,689,205	10,943	75,708	2.82	290	2,433,800	90.5	3,171	11,115,062	6.70
<b>ประเทศกลุ่ม ASEAN</b>										
อินโดนีเซีย	1,471,225	5,297	39,865	2.71	154	1,304,921	88.7		8,687,796	1.60
ฟิลิปปินส์	677,653	5,867	12,992	1.92	20	578,461	85.4	785	408,995	0.20
มาเลเซีย	335,540	1,384	1,244	0.37	6	319,842	95.3	148	452,919	0.70
พม่า	142,264	18	3,204	2.25		131,765	92.6		105,285	0.10
สิงคโปร์	60,221	13	30	0.05		60,063	99.7		1,071,908	9.40
ประเทศไทย	28,277	401	92	0.33	1	26,766	94.7	1	73,517	0.10
เวียดนาม	2,575		35	1.36		2,233	86.7		36,082	<0.1
กัมพูชา	1,788	35	4	0.22	1	999	55.9		241,593	0.70
บรูไน	206		3	1.46		188	91.3			
ลาว	49			0.00		45	91.8		40,000	0.30

ข้อมูล <https://www.worldometers.info/coronavirus/> 06.00 น.

**เขตติดโรคติดต่ออันตราย**

1. สาธารณรัฐอิตาลี 2. สาธารณรัฐอิสลามอิหร่าน  
 3. มาเลเซีย 4. ราชอาณาจักรกัมพูชา 5. สาธารณรัฐประชาธิปไตยประชาชนลาว 6. สาธารณรัฐอินโดนีเซีย 7. สาธารณรัฐแห่งสหภาพพม่า

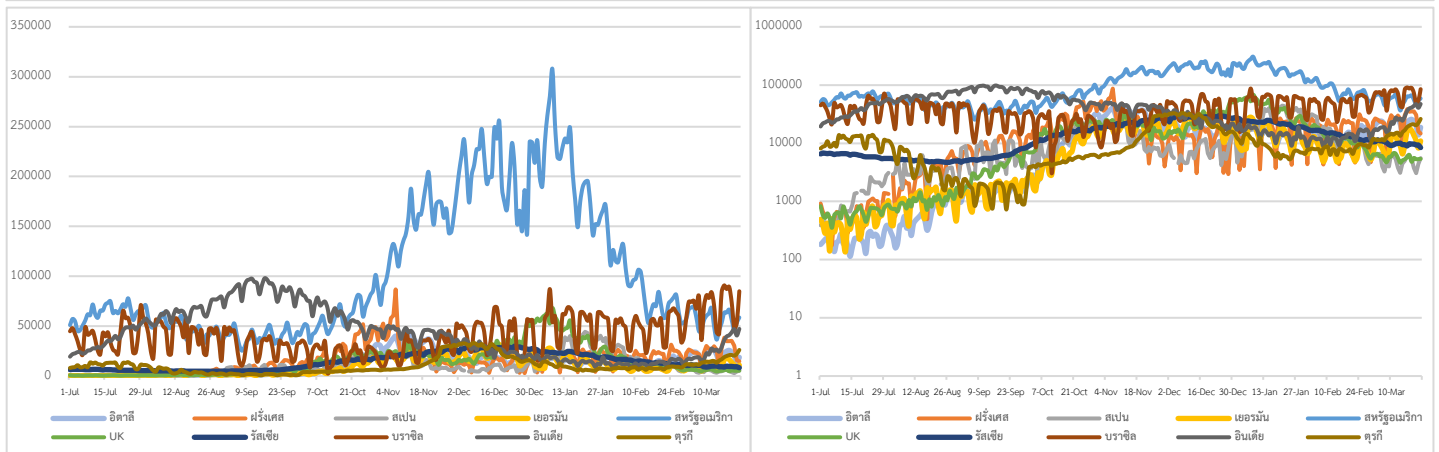
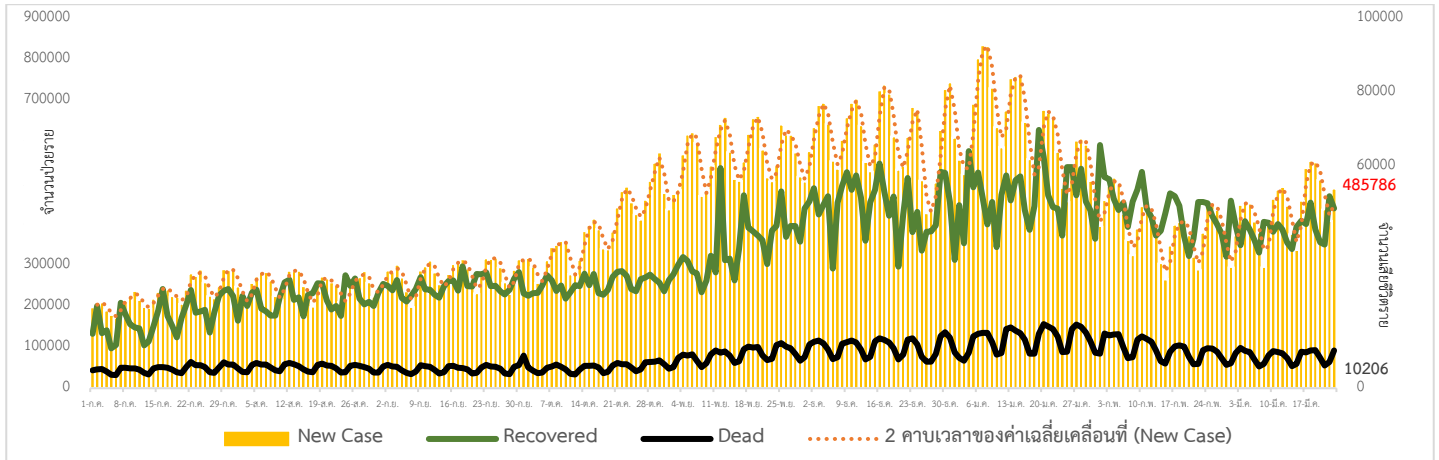
\*เขตติดโรคติดต่ออันตราย ฉบับที่ 3 (ประกาศกระทรวงสาธารณสุข เรื่อง ยกเลิกท้องถิ่นนอกราชอาณาจักรที่เป็นเขตติดโรคติดต่ออันตรายกรณีโรคติดเชื้อไวรัสโคโรนา

2019 หรือโรคโควิด 19 (Coronavirus Disease 2019 (COVID-19)) พ.ศ.2563

ประกาศยกเลิกสาธารณรัฐเกาหลี (Republic of Korea) และสาธารณรัฐประชาชนจีน (People's Republic of China) รวมถึงเขตบริหารพิเศษมาเก๊า (Macao)

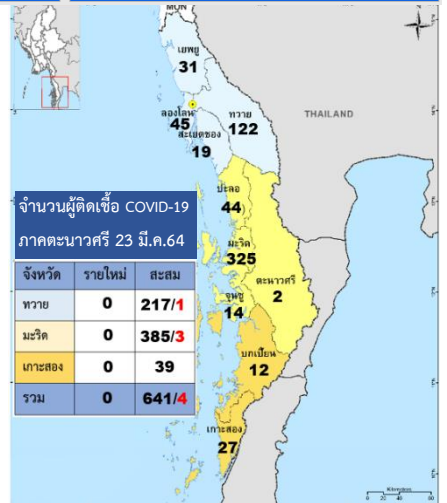
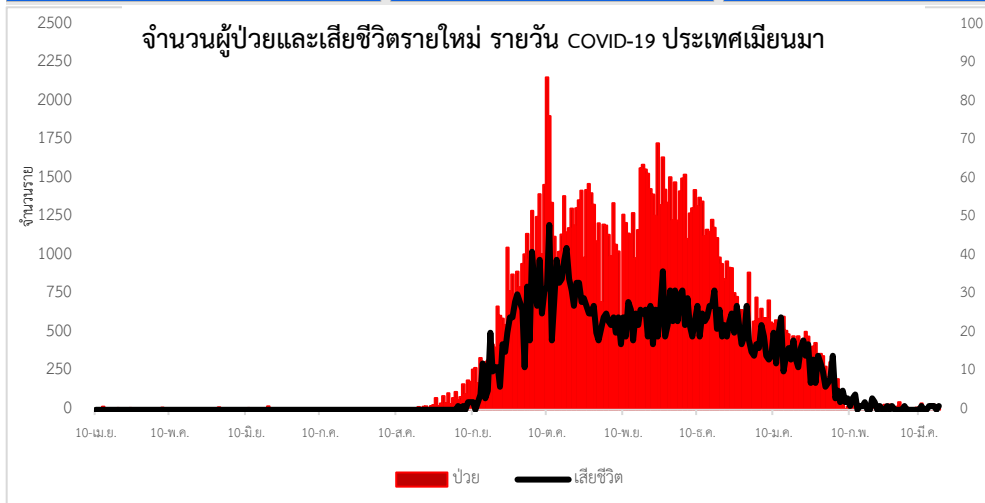
และเขตบริหารพิเศษฮ่องกง (Hong Kong) จากการเป็นท้องถิ่นนอกราชอาณาจักรที่เป็นเขตติดโรคติดต่ออันตราย

แนวโน้มจำนวนผู้ป่วย ผู้รักษาหาย/ออกจากโรงพยาบาลและผู้เสียชีวิต รายใหม่ โรคติดเชื้อไวรัสโคโรนา 2019 ทั่วโลก



Coronavirus Disease 2019 (COVID-19) Surveillance Dashboard (Myanmar)

<p>๓၀၇၅၀၀၀၀၀၀၀၀၀ (Total Specimens Tested)</p> <p><b>2,526,740</b></p>	<p>၁၅၅၅၅၅၅၅၅၅၅၅၅ (Total PUI)</p> <p><b>15,581</b></p>	<p>၅၅၅၅၅ (Lab Confirmed)</p> <p><b>142,292</b></p>	<p>၅၅၅၅ (Death among Lab Confirmed)</p> <p><b>3,204</b></p>
---	---	--	---





# รายงานสถานการณ์ COVID-19 ในประเทศไทย

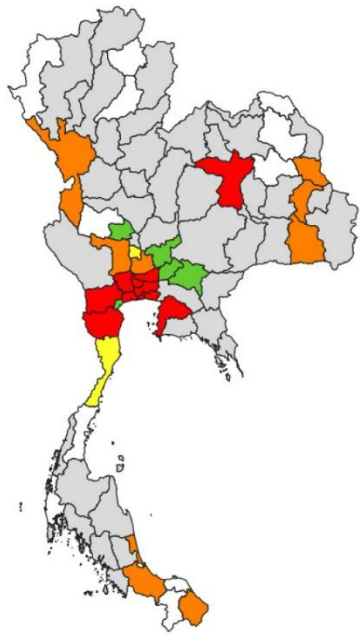
## ระลอกใหม่ ประเทศไทย ตั้งแต่วันที่ 15 ธ.ค. 63 – 23 มี.ค. 64

<b>ผู้ป่วยรายใหม่วันนี้</b>	<b>ผู้ป่วยยืนยันสะสม</b>	<b>หายป่วยแล้ว</b>	<b>เสียชีวิต</b>
<b>+401</b> ราย	<b>24,040</b> ราย	<b>22,589</b> ราย	<b>+1</b> คน
ติดเชื้อในประเทศ <b>383</b> ราย	- ผู้ป่วยจากระบบฯ <b>6,983</b> ราย - ค้นหาเชิงรุกในชุมชน <b>15,829</b> ราย - จากต่างประเทศ <b>1,228</b> ราย	เพิ่มขึ้น <b>103</b> ราย ร้อยละ (Percentage) <b>93.96%</b>	เสียชีวิตสะสม <b>32</b> คน ร้อยละ (Percentage) <b>0.13%</b>
<b>ประวัติเสี่ยง</b>			<b>ผู้ป่วยรักษาอยู่</b> <b>1,419</b> ราย
ผู้ป่วยรายใหม่ จากระบบเฝ้าระวังและระบบบริการฯ <b>46</b> ราย			ใน สว. <b>953</b> ราย รพ.สนาม <b>466</b> ราย
ค้นหาผู้ติดเชื้อเชิงรุกในชุมชน <b>337</b> ราย			
ผู้ที่เดินทางจากต่างประเทศ (กักกรอง ณ ด่านฯ และเข้าสว./Quarantine) จาก สหราชอาณาจักร 2 ราย เนเธอร์แลนด์ 1 ราย สหราชอาณาจักรเม็กซิโก 1 ราย ไต้หวัน 1 ราย ญี่ปุ่น 1 ราย เกาหลีใต้ 1 ราย อินเดีย 1 ราย กัมพูชา 1 ราย มาเลเซีย 1 ราย ซีเรีย 1 ราย กัวเตมา 4 ราย มาเลเซีย 2 ราย			
<b>รวม 401 ราย</b>			



สถานการณ์การแพร่ระบาดของไวรัสโควิด-19 พบผู้ป่วยยืนยันติดเชื้อรายใหม่เพิ่ม 401 ราย เป็นผู้ติดเชื้อภายในประเทศ 383 ราย มาจากการตรวจในระบบเฝ้าระวังและบริการ 46 ราย จากการค้นหาคัดกรองเชิงรุกในชุมชน 337 ราย และผู้ที่เดินทางมาจากต่างประเทศ โดยอยู่ในสถานกักกันที่รัฐจัดให้ (State Quarantine) 18 ราย ผู้ป่วยรักษาหายแล้วเพิ่ม 103 ราย เสียชีวิตเพิ่ม 1 ราย เป็นชายวัย 75 ปี อยู่ในกรุงเทพมหานคร มีโรคประจำตัว ลิ้นหัวใจรั่ว ความดันโลหิตสูง และอัลไซเมอร์ เริ่มมีอาการไข้เมื่อ 14 มี.ค. เข้ารับการตรวจหาเชื้อโควิด-19 ยืนยันพบเชื้อ วันที่ 15 มี.ค. อาการแยลง และเสียชีวิตในวันที่ 19 มี.ค. 64

### แผนที่แสดงจังหวัดการพบผู้ติดเชื้อในช่วง 28 วันที่ผ่านมา



(วันที่ 24 กุมภาพันธ์ – 23 มีนาคม 2564)

กลุ่มจังหวัดที่ไม่พบผู้ติดเชื้อ	จำนวน
จังหวัดที่ไม่เคยมีผู้ติดเชื้อ	11
จังหวัดที่ไม่พบผู้ติดเชื้อมากกว่า 28 วัน	41 (+2)
จังหวัดที่ไม่พบผู้ติดเชื้อในช่วง 15 - 28 วันที่ผ่านมา	5 (-1)
จังหวัดที่ไม่พบผู้ติดเชื้อในช่วง 7 - 14 วันที่ผ่านมา	2

กลุ่มจังหวัดที่พบผู้ติดเชื้อ	จำนวน
จังหวัดที่พบผู้ติดเชื้อในช่วง 3 - 6 วันที่ผ่านมา	8 (+6)
จังหวัดที่พบผู้ติดเชื้อในช่วง 1 - 2 วันที่ผ่านมา	10 (-7)

ผลงานการเฝ้าระวัง คัดกรองและค้นหาผู้ป่วยสงสัยโรคติดเชื้อไวรัสโคโรนา 2019 จังหวัดประจวบคีรีขันธ์

1. การคัดกรองวัดอุณหภูมิในผู้ที่เดินทางมาจากพื้นที่ระบาด เส้นทางเข้า-ออก ในจังหวัดประจวบคีรีขันธ์

1.1 จุดคัดกรองด่านท่าเรือประจวบคีรีขันธ์ อำเภอบางสะพาน 21 มีนาคม 2564 เรือ MV. LIBERTY ISLAND มาจากท่า FUKUYAMA ประเทศญี่ปุ่น คัดกรองชาวฟิลิปปินส์ 21 ราย ไม่พบผู้มีอาการ สวมคัดกรองตั้งแต่วันที่ 1 กุมภาพันธ์ 2563 - 21 มีนาคม 2564 คัดกรองทั้งหมด 3,519 ราย

- จุดคัดกรองด่านพรมแดนสิงขร อำเภอเมือง 23 มีนาคม 2564 คัดกรองผู้ขนส่งสินค้า ชาวไทย จำนวน 40 คน ยานพาหนะ จำนวน 22 คัน ไม่พบผู้มีอาการ สวมคัดกรองตั้งแต่วันที่ 3 กรกฎาคม 2563 - 23 มีนาคม 2564 คัดกรองผู้ขนส่งสินค้า ทั้งหมด 10,491 ราย ยานพาหนะทั้งหมด 6,792 คัน

2. ผลการเฝ้าระวัง ค้นหา เชิงรุกในกลุ่มเสี่ยงป่วยโรค โควิด-19 ตรวจสอบด้วยวิธี RT-PCR จังหวัดประจวบคีรีขันธ์

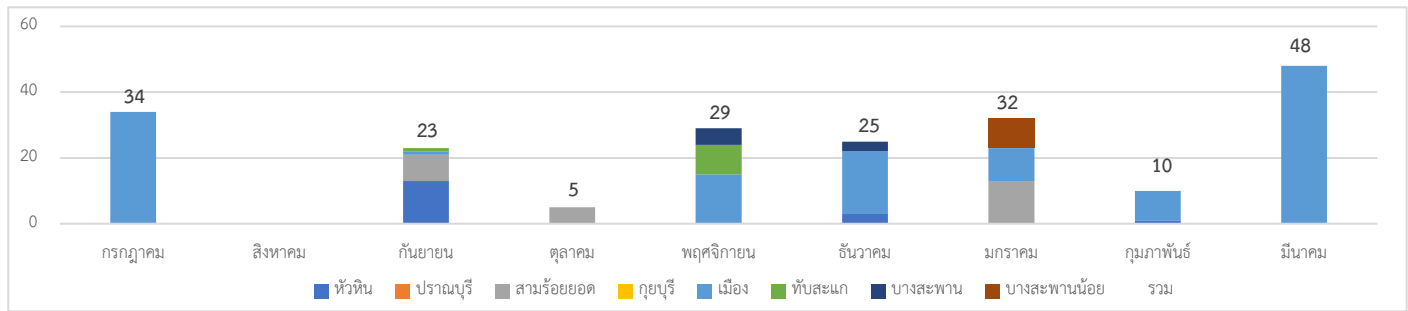
2.1 การสุ่มตรวจชาวเมียนมาที่เดินทางมากับรถขนส่งสินค้าที่เขตรอยต่อไทย-เมียนมา (No man Land) ก่อนถึงช่องทางด่านผ่อนปรนพิเศษด่านสิงขร

วันที่	จำนวนตรวจ RT-PCR (พม่า)		ผลตรวจ
	ผู้ขนส่งสินค้า/ชิปปิ้ง	ยานพาหนะ	
12 ตุลาคม- 21 ธันวาคม 2563	244/1088	183/592	ไม่พบเชื้อ
24 ก.พ. - 19 มี.ค.64	86/293	53/223	ไม่พบเชื้อ
23 มี.ค.64	8/25	2/12	ไม่พบเชื้อ
รวม	338	238	

2.2 การตรวจชาวต่างด้าวที่ถูกจับกุมกรณีหลบหนีเข้าเมือง เร่ร่อน และชาวไทยที่ลักลอบข้ามแดนจากประเทศเมียนมา สวม ตั้งแต่ 13 กรกฎาคม 2563 - 15 มีนาคม 2564 46 เหตุการณ์ จำนวน 206 ราย ผลพบผู้ติดเชื้อ 4 ราย

เหตุการณ์ล่าสุด เดือน มีนาคม 2564	ตรวจ RT-PCR	ผลตรวจ
3 มี.ค.64 กรณีชาวเมียนมา หลบหนีเข้าเมืองผิดกฎหมาย เดินทางมาจาก ย่างกุ้ง 6 ราย ทวาย 19 ราย มูดอง 4 ราย ไม่ทราบที่มาแน่ชัด 4 ราย เข้าทางช่องทางธรรมชาติ ม.5 บ้านเนินแก้ว ต.อ่าวน้อย อ.เมือง	33	ครั้งที่ 1 ไม่พบเชื้อ ครั้งที่ 2 9-10 มี.ค.64 <b>ผลพบเชื้อ 4 ราย</b>
6 มี.ค.64 กรณีชาวเมียนมา หลบหนีเข้าเมืองผิดกฎหมาย เดินทางมาจากเกาะ ลำไย เข้าทางช่องทางธรรมชาติ ม.6 บ้านด่านสิงขร ต.คลองวาฬ อ.เมือง	7	ไม่พบเชื้อ
9 มี.ค.64 64 กรณีชาวเมียนมา หลบหนีเข้าเมืองผิดกฎหมาย เข้าทางช่องทางธรรมชาติ ม.6 บ้านด่านสิงขร ต.คลองวาฬ อ.เมือง	1	ไม่พบเชื้อ
10 มี.ค.64 กรณีชาวเมียนมา หลบหนีเข้าเมืองผิดกฎหมาย เข้าทางช่องทางธรรมชาติ ม.6 บ้านด่านสิงขร ต.คลองวาฬ อ.เมือง	2	ไม่พบเชื้อ
15 มี.ค.64 กรณีชาวโรฮิงญา หลบหนีเข้าเมืองผิดกฎหมาย เดินทางมาจาก ยะไข่ เข้าทางช่องทางธรรมชาติ ม.11 บ้านหนองยายแอม ต.อ่าวน้อย อ.เมือง	5	ไม่พบเชื้อ

## แนวโน้มการตรวจหาเชื้อไวรัสโคโรนา 2019 ในกลุ่มแรงงานต่างด้าวที่ถูกรับกุมกรณีหลบหนีเข้าเมือง จำแนกรายอำเภอ จ.ประจวบคีรีขันธ์



## 2.3 การตรวจค้นหาเชิงรุกกลุ่มเสี่ยงแรงงานต่างด้าวที่มีความเสี่ยง (Active Surveillance)

### 2.3.1 ผลการดำเนินการสุ่มตรวจหาเชื้อไวรัสโคโรนา 2019 ในกลุ่มแรงงานที่มีความเสี่ยง ประจำเดือน มีนาคม 2564

อำเภอ	วันที่	สถานที่	จำนวน ตรวจ (ราย)	ผลตรวจ	
				ไม่พบเชื้อ	รอผล
หัวหิน	18 มี.ค.64	แม่ค้า, พ่อค้า ขายของตลาดนัด/ตลาดสด - ตลาดนัดหนองขน สัญชาติไทย 1 ราย - ตลาดนัดหนองตะเภา สัญชาติไทย 2 ราย - ตลาดนัดหัวหิน สัญชาติไทย 4 ราย - ตลาดสดฉัตรชัย สัญชาติไทย 2 ราย สัญชาติเมียนมา 2 ราย	11	11	0
	23 มี.ค.64	แม่ค้า, พ่อค้า ขายของตลาดนัด/ตลาดสด - ตลาดนัดหนองขน สัญชาติไทย 3 ราย - ตลาดสดฉัตรชัย สัญชาติไทย 2 ราย	5	5	0
สามร้อยยอด	19 มี.ค.64	แม่ค้า, พ่อค้า ขายของตลาดนัด/ตลาดสด - ตลาดนัดหนองแก สัญชาติไทย 2 ราย - ตลาดสดไร่ใหม่ สัญชาติไทย 8 ราย - ตลาดนัดวัดสามร้อยยอด สัญชาติไทย 2 ราย - ตลาดนัดวัดทุ่งเคล็ด สัญชาติไทย 2 ราย - ตลาดเปิดท้ายไร่ใหม่ สัญชาติไทย 1 ราย	15	15	0
เมือง	23 มี.ค.64	พนักงานขับรถส่งกึ่ง เดินทางไปส่งจ.สงขลา สัญชาติไทย 1 ราย	1	1	0
บางสะพาน	2 มี.ค.64	แม่ค้ามีประวัติเดินทางไปตลาดศรีเมือง จ.ราชบุรี ตลาดสดบางสะพาน สัญชาติไทย 1 ราย ตลาดสดเทศบาลร้อนทอง สัญชาติไทย 1 ราย ตลาดนัดวันศุกร์ สัญชาติไทย 1 ราย	3	3	0
	3 มี.ค.64	แม่ค้ามีประวัติเดินทางไปตลาดศรีเมือง จ.ราชบุรี ตลาดนัดหน้าวัดห้วยทรายขาว สัญชาติไทย	1	1	0
	8 มี.ค.64	แม่ค้ามีประวัติเดินทางไปตลาดศรีเมือง จ.ราชบุรี	1	1	0

		ตลาดนัดวันศุกร์ สัญชาติไทย			
	22 มี.ค.64	แม่ค้า, พ่อค้า ชายของตลาดนัด - ตลาดนัดวันศุกร์ สัญชาติไทย 2 ราย - ตลาดนัดเกาะยายฉิม สัญชาติไทย 2 ราย	4	4	0
	23 มี.ค.64	แม่ค้า, พ่อค้า ชายของตลาดนัด - ตลาดนัดวันศุกร์ สัญชาติไทย 2 ราย	2	2	0
<b>รวม</b>			<b>43</b>	<b>43</b>	<b>0</b>

### 2.3.2 สรุปผล (Active Surveillance) ในกลุ่มแรงงานต่างด้าวที่มีความเสี่ยง สะสมตั้งแต่ วันที่ 20 ธันวาคม 2563

จำนวนโรงงาน/ชุมชน/ตลาด	เดือนมีนาคม			สะสมตั้งแต่ ธ.ค.63					
	ตรวจ (แห่ง)	ตรวจ(คน)		จำนวน (แห่ง)	ตรวจ (แห่ง)	ร้อยละ	ตรวจ (คน)		รวม
		ไทย	พม่า				ไทย	พม่า	
รง.แรงงานต่างด้าว > 200 คน	0	0	0	9	9	100.0	0	424	424
รง.แรงงานต่างด้าว 101 - 200 คน	0	0	0	6	6	100.0	0	178	178
รง.แรงงานต่างด้าว 20-100 คน	0	0	0	36	28	77.78	0	350	350
<b>รวมโรงงาน</b>	<b>0</b>	<b>0</b>	<b>0</b>	<b>51</b>	<b>43</b>	<b>84.31</b>	<b>0</b>	<b>952</b>	<b>952</b>
ประมง แพปลา กุ้ง	0	0	0	18	18	100.0	53	243	296
ไร่ สวน	0	0	0	25	25	100.0	0	235	235
คนขับรถสาธารณะ	0	0	0	4	4	100.0	172	0	172
คนขับรถส่งของตลาด/แม่ค้า	15	41	2	17	17	100.0	57	2	59
แคมป์คนงานก่อสร้าง	0	0	0	6	6	100.0	0	142	142
อื่นๆ	0	0	0	5	5	100.0	14	23	37
<b>รวม</b>	<b>15</b>	<b>41</b>	<b>2</b>	<b>126</b>	<b>118</b>	<b>93.65</b>	<b>296</b>	<b>1,597</b>	<b>1,893</b>

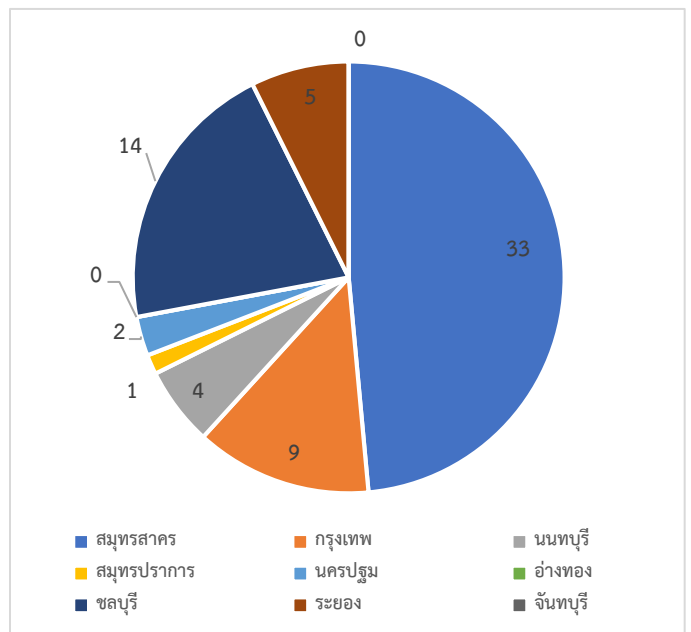
### 2.4 การค้นหาเชิงรุกกลุ่มเสี่ยง ผู้ต้องขังรายใหม่ เรือนจำจังหวัดประจวบคีรีขันธ์ ตั้งแต่ 16 ธันวาคม 2563 สะสม 486 ราย

วันที่	สัญชาติ		รวมรับใหม่	ตรวจ RT-PCR	ผลตรวจ	
	ไทย	ต่างด้าว			ไม่พบเชื้อ	รอผล
ธันวาคม 2563	15	7	22	22	22	0
มกราคม 2564	198	17	215	215	215	0
กุมภาพันธ์ 2564	129	11	140	140	140	0
2, 5 มี.ค.64	41	1	42	42	42	0
9, 11 มี.ค.64	22	0	22	22	22	0
17, 19 มี.ค.64	41	4	45	45	45	0
<b>รวม</b>	<b>446</b>	<b>40</b>	<b>486</b>	<b>486</b>	<b>486</b>	<b>0</b>

หมายเหตุ : ตรวจทุกวันอังคาร และศุกร์ ของทุกสัปดาห์

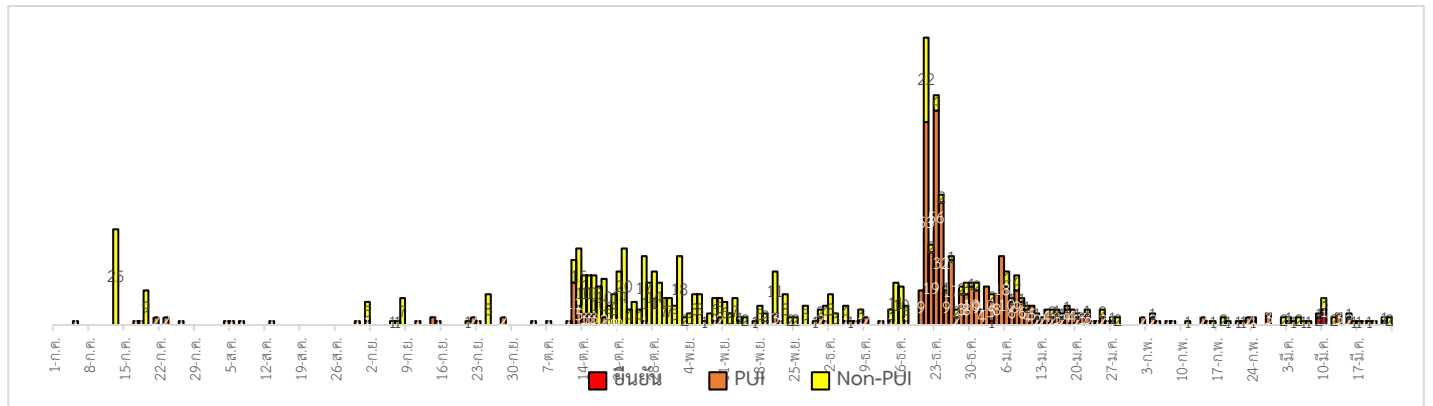
2.5 การค้นหาเชิงรุกกลุ่มเสี่ยง ผู้ที่เดินทางมาจากจังหวัดพื้นที่ระบาดสูงสุด สะสมตั้งแต่ 6 ม.ค.64

อำเภอ	วันนี้	สะสม	ผลไม่พบเชื้อ	รอผล
หัวหิน	0	1	1	
ปราณบุรี	0	1	1	
สามร้อยยอด	0	2	2	
กุยบุรี	0	0	0	
เมือง	0	16	16	
ทับสะแก	0	15	13	
บางสะพาน	0	22	22	
บางสะพานน้อย	0	11	11	
<b>รวม</b>	<b>0</b>	<b>68</b>	<b>68</b>	<b>0</b>



3. ผลการเฝ้าระวัง ค้นหาเชิงรับ ผู้ป่วยสงสัย โควิด-19 จังหวัดประจวบคีรีขันธ์

3.1 การตรวจผู้ป่วยเข้าเกณฑ์สอบสวน (PUI) และ ผู้ป่วยยืนยันโรคติดเชื้อไวรัสโคโรนา 2019



รายละเอียดการรับแจ้งผู้ป่วยเฝ้าระวังรายใหม่ วันที่ 23 มีนาคม 2564 PUI จำนวน 0 ราย

อำเภอ	รายละเอียด	ผลตรวจ
-	-	-

จำนวนผู้ป่วยที่มาใช้บริการ ARI Clinic ได้รับการคัดกรอง COVID-19 จ.ประจวบคีรีขันธ์ สสสม 19 ม.ค.64

รพ.	23 มี.ค.2564		ARI Clinic/ปอดบวม สสสมรายสัปดาห์ (22- 28 มี.ค.)		จำนวนผู้ป่วย ARI/ปอดบวม ที่ส่งตรวจ สสสมตั้งแต่ 19 ม.ค.					
	จำนวน ARI/ส่ง ตรวจ	จำนวนปอด อักเสบ/ ส่งตรวจ	จำนวน ARI/ ส่งตรวจ	จำนวนปอด อักเสบ/ ส่งตรวจ	จำนวน ARI	ส่ง ตรวจ	พบเชื้อ	จำนวน ปอด อักเสบ	ส่ง ตรวจ	พบ เชื้อ
หัวหิน	14/2	0/0	28/3	0/0	1,328	76	0	9	9	0
ปราณบุรี	7/0	0/0	11/0	0/0	338	1	0	15	5	0
สามร้อยยอด	5/0	1/1	7/0	1/1	320	0	0	2	2	0
กุยบุรี	9/0	0/0	17/0	0/0	320	0	0	10	4	0
ประจวบคีรีขันธ์	2/0	0/0	6/1	0/0	219	22	0	11	11	0
ทับสะแก	5/0	0/0	9/0	0/0	230	3	0	3	3	0
บางสะพาน	8/0	0/0	8/0	0/0	211	2	0	0	0	0
บางสะพานน้อย	6/0	1/1	12/0	2/2	109	5	0	5	5	0
<b>รวม</b>	<b>56/2</b>	<b>2/2</b>	<b>98/4</b>	<b>3/3</b>	<b>3,075</b>	<b>109</b>	<b>0</b>	<b>55</b>	<b>39</b>	<b>0</b>

4.การติดตาม แยกกัก กักกัน คุ่มไว้สังเกต ผู้ป่วยเข้าเกณฑ์สอบสวนโรค ผู้สัมผัสเสี่ยงสูงและผู้ที่มีเหตุสงสัยว่าเป็นโควิด-19

4.1 การติดตามผู้ป่วยเข้าเกณฑ์สอบสวนโรคติดเชื้อไวรัสโคโรนา 2019 ผู้สัมผัส และผู้ที่เดินทางมาจากพื้นที่เสี่ยง

อำเภอ	PUI			ผู้สัมผัสเสี่ยงสูง		
	ทั้งหมด	ครบ	กำลังติดตาม	ทั้งหมด	ครบ	กำลังติดตาม
หัวหิน	72	72	0	49	44	5
ปราณบุรี	21	21	0	3	1	2
สามร้อยยอด	21	21	0	9	9	0
กุยบุรี	28	28	0	0	0	0
เมือง	148	143	5	212	180	32
ทับสะแก	34	34	0	2	2	0
บางสะพาน	53	53	0	26	26	0
บางสะพานน้อย	4	4	0	3	1	2
<b>รวม</b>	<b>381</b>	<b>376</b>	<b>5</b>	<b>304</b>	<b>263</b>	<b>41</b>



#### 4.2 ติดตาม HOME QUARANTINE/SELF QUARANTINE ผู้เดินทางจากพื้นที่การระบาดหรือควบคุมสูงสุด จ.ประจวบคีรีขันธ์

อำเภอ	จำนวนที่คัดกรอง		อยู่ระหว่างติดตาม	ติดตามครบ 14 วัน/จบการติดตาม	พบผิดปกติ	ส่งตรวจ	ผลพบเชื้อ
	รายใหม่	สะสม					
หัวหิน	0	44	0	44	0	0	0
ปราณบุรี	0	283	0	283	0	0	0
สามร้อยยอด	0	229	1	228	0	0	0
กุยบุรี	0	23	0	23	0	0	0
เมือง	0	371	0	371	3	3	0
ทับสะแก	0	264	0	264	0	0	0
บางสะพาน	0	361	0	361	0	0	0
บางสะพานน้อย	0	390	0	390	1	1	0
<b>รวม</b>	<b>0</b>	<b>1,965</b>	<b>1</b>	<b>1,964</b>	<b>4</b>	<b>4</b>	<b>0</b>

หมายเหตุ : SELF QUARANTINE ในจังหวัดสมุทรสาคร ตั้งแต่ 1 มีนาคม 2564

#### สรุปผลการดำเนินงานเฝ้าระวังผู้ป่วยโรคติดเชื้อไวรัสโคโรนา 2019 จังหวัดประจวบคีรีขันธ์ ตั้งแต่ 17 ธ.ค.2563

กลุ่มตรวจ RT-PCR COVID-19	วันนี้	สะสม	พบเชื้อ	รอผล
กลุ่มเข้าเกณฑ์สอบสวนโรค	0	381	2	0
กลุ่มผู้ป่วยโรคปอดบวม/ARI	4	302	0	0
ผู้สัมผัสใกล้ชิดผู้ป่วยยืนยัน	0	406	2	0
ค้นหาเชิงรุก Active Surveillance	8	1,893	0	0
ต่างด้าวหลบหนีเข้าเมือง	0	206	4	0
ผู้ขนส่งสินค้าไทย-พม่า	8	338	0	0
ผู้ต้องขังรายใหม่เรือนจำ	0	486	0	0
ผู้เดินทางจากพื้นที่ระบาดสูง	0	68	0	0
คัดกรองก่อนทำหัตถการ	21	929	0	0
<b>รวม</b>	<b>41</b>	<b>5,009</b>	<b>8</b>	<b>0</b>



#### สรุปผู้ป่วยยืนยันโรคติดเชื้อไวรัสโคโรนา 2019 จังหวัดประจวบคีรีขันธ์

ปี 2563 จำนวนผู้ป่วย 17 ราย รักษาหาย 15 ราย (รายสุดท้ายวันที่ 3 เม.ย.2563) เสียชีวิต 2 ราย

ผู้ป่วยยืนยันพบเชื้อระลอกใหม่ ตั้งแต่ 17 ธ.ค. 63		กำลังรักษา	อาการรุนแรง	รักษาหาย/ออกจาก รพ.	เสียชีวิต
รายใหม่	สะสม				
0	8	4	0	4	0

\*ไม่พบผู้ติดเชื้อรายใหม่ในจังหวัดประจวบคีรีขันธ์ เป็นวันที่ 14

## มาตรการในจังหวัดประจวบคีรีขันธ์

1. ทุกโรงพยาบาล/โรงพยาบาลส่งเสริมสุขภาพตำบล จัดทำป้ายคัดกรองไว้ที่ OPD/ ER ทั้งในเวลาและนอกเวลา
2. ทุกโรงพยาบาลกำหนดเส้นทางเคลื่อนย้ายผู้ป่วยที่เข้าเกณฑ์สอบสวนโรคและซ้อมการเคลื่อนย้ายผู้ป่วย
3. กำหนดห้องแยกผู้ป่วย (ห้องพิเศษ) และเตรียม Cohort Ward
4. กำหนดทีมงาน/ ฝึกซ้อมการใส่ชุด PPE และการทำลายเชื้อ
  - ทีมแพทย์รักษา                   - ทีมพยาบาล
  - ทีมทำความสะอาด               - ทีม IC ที่คอยกำกับ
  - ทีม Lab                               - ทีมสอบสวนโรค
5. จัดเตรียมยา เวชภัณฑ์ และทรัพยากร ให้เหมาะสมและเพียงพอ
6. หากพบผู้ที่เข้าเกณฑ์การสอบสวนโรคให้รักษาไว้ที่ รพ.นั้นๆ
7. ถ้าผู้ป่วย มีอาการหนักขึ้น ให้ส่งต่อตามระบบเดิม โดยต้องรับรักษาภายในจังหวัด ถ้าจะออกนอกจังหวัดจะอยู่ในความรับผิดชอบของ เขตสุขภาพที่ 5/ กระทรวงสาธารณสุข
8. สำนักงานสาธารณสุขจังหวัดประจวบคีรีขันธ์ พัฒนาทีม CDCU การใช้ PPE, การทำลายเชื้อ, การสอบสวน, เก็บตัวอย่าง
9. ประชาสัมพันธ์เชิงรุกและการให้ข้อมูลแก่สาธารณะ
  - ให้ประชาชนมีการสวมใส่หน้ากากอนามัยหรือหน้ากากผ้า ในกรณีเข้าไปที่ที่มีคนจำนวนมาก ได้แก่ ตลาด ห้างสรรพสินค้า โรงภาพยนตร์ โรงพยาบาล รถตู้ รถแท็กซี่ เครื่องบิน เป็นต้น
  - การกำจัดหน้ากากอนามัย สำหรับประชาชนให้พับแล้วใช้ยางหรือสายที่คล้องหูหน้ากากผูกมัดให้เรียบร้อย แล้วทิ้งใส่ขวดพลาสติกก่อนทิ้งลงถังขยะ

ทีมตระหนักู้สถานการณ์สำนักงานสาธารณสุขจังหวัดประจวบคีรีขันธ์