



# ศูนย์ปฏิบัติการภาวะฉุกเฉินด้านการแพทย์และสาธารณสุข สำนักงานสาธารณสุขจังหวัดประจวบคีรีขันธ์ กรณี โรคติดเชื้อไวรัสโคโรนา 2019

ฉบับที่ 407 EOC ครั้งที่ 208 วันที่ 29 มีนาคม 2564 เวลา 09.00 น.

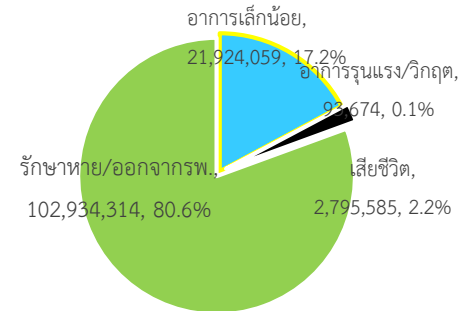
สถานการณ์ต่างประเทศ พบผู้ป่วยยืนยัน ใน 219 ประเทศ/

ดินแดน/2 เรือสำราญ ไม่พบประเทศ/ดินแดนพบใหม่

พบผู้ป่วยทั่วโลก 127,747,632 ราย เสียชีวิต 2,795,585 ราย อัตราป่วยตาย ร้อยละ 2.2

รักษาหาย/ออกจาก รพ. 102,934,314 ราย ร้อยละ 80.6

ผู้ป่วยที่กำลังรักษา อาการเล็กน้อย ร้อยละ 17.2 อาการรุนแรง/วิกฤติ ร้อยละ 0.1



ลำดับประเทศ ที่พบโรคติดเชื้อไวรัสโคโรนา 2019 สูงสุด ดังนี้

ประเทศ/อื่นๆ	รวมป่วย	ป่วยใหม่	รวมเสียชีวิต	%	เสียชีวิตใหม่	รักษาหาย	%	อาการรุนแรง	จำนวนการฉีดวัคซีน	Doses per 100 people
สหรัฐอเมริกา	30,957,785	40,337	562,488	1.82	472	23,409,102	75.6	8,555	143,462,691	22.10
บราซิล	12,534,688	44,326	312,299	2.49	1,605	10,912,941	87.1	8,318	19,254,776	4.60
อินเดีย	12,039,210	68,206	161,881	1.34	295	11,353,727	94.3	8,944	60,269,782	2.20
รัสเซีย	4,545,589	37,014	94,596	2.08	131	289,752	6.4	4,872	10,600,000	3.60
ฝรั่งเศส	4,519,832	9,088	97,740	2.16	336	4,139,128	91.6	2,300	10,394,243	8.00
สหราชอาณาจักร	4,333,042	3,862	126,592	2.92	19	3,805,416	87.8	615	33,678,768	25.20
อิตาลี	3,532,057	19,611	107,933	3.06	297	2,850,889	80.7	3,679	9,315,069	7.7
สเปน	3,255,324		75,010	2.30		3,016,247	92.7	1,830	7,067,371	7.60
ตุรกี	3,208,173	29,058	31,076	0.97	153	2,957,093	92.2	1,968	14,715,312	8.80
เยอรมนี	2,786,345	13,651	76,468	2.74	64	2,484,600	89.2	3,209	12,370,419	7.40
<b>ประเทศกลุ่ม ASEAN</b>										
อินโดนีเซีย	1,496,085	4,083	40,449	2.70	85	1,331,400	89.0		10,497,848	2.00
ฟิลิปปินส์	721,892	9,475	13,170	1.82	11	603,154	83.6	785	508,332	0.20
มาเลเซีย	341,944	1,302	1,255	0.37	4	326,309	95.4	169	566,200	0.90
พม่า	142,385	8	3,206	2.25		131,789	92.6		105,285	0.10
สิงคโปร์	60,300	12	30	0.05		60,122	99.7	1	1,109,000	9.70
ประเทศไทย	28,734	77	94	0.33	1	27,239	94.8	1	150,107	0.10
เวียดนาม	2,591	5	35	1.35		2,308	89.1		44,278	<0.1
กัมพูชา	2,233	86	10	0.45	2	1,166	52.2		296,149	0.90
บรูไน	207	1	3	1.45		191	92.3			
ลาว	49			0.00		45	91.8		40,000	0.30

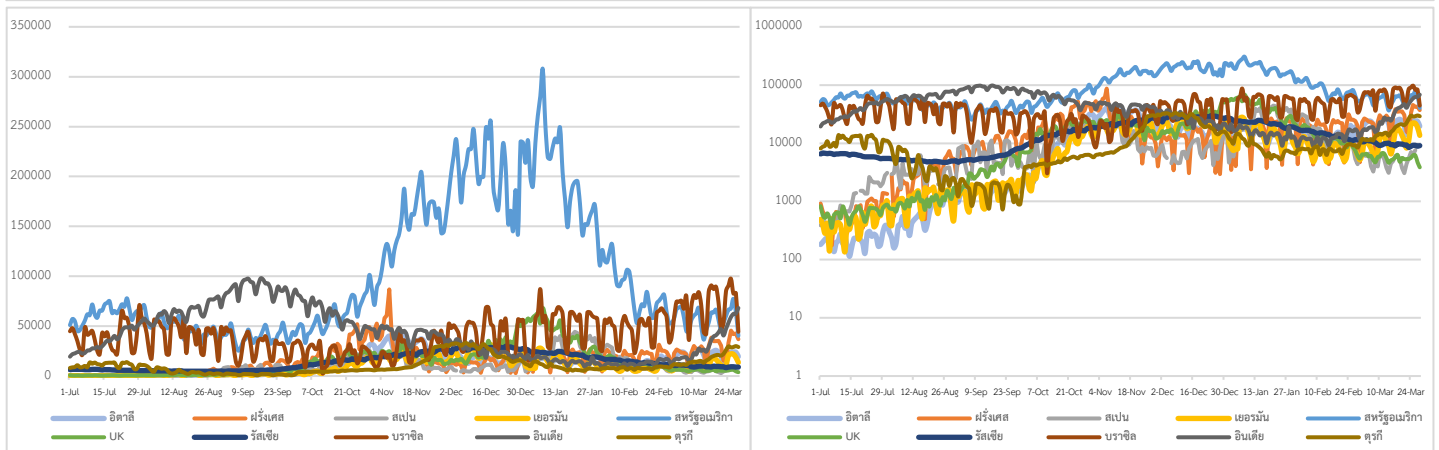
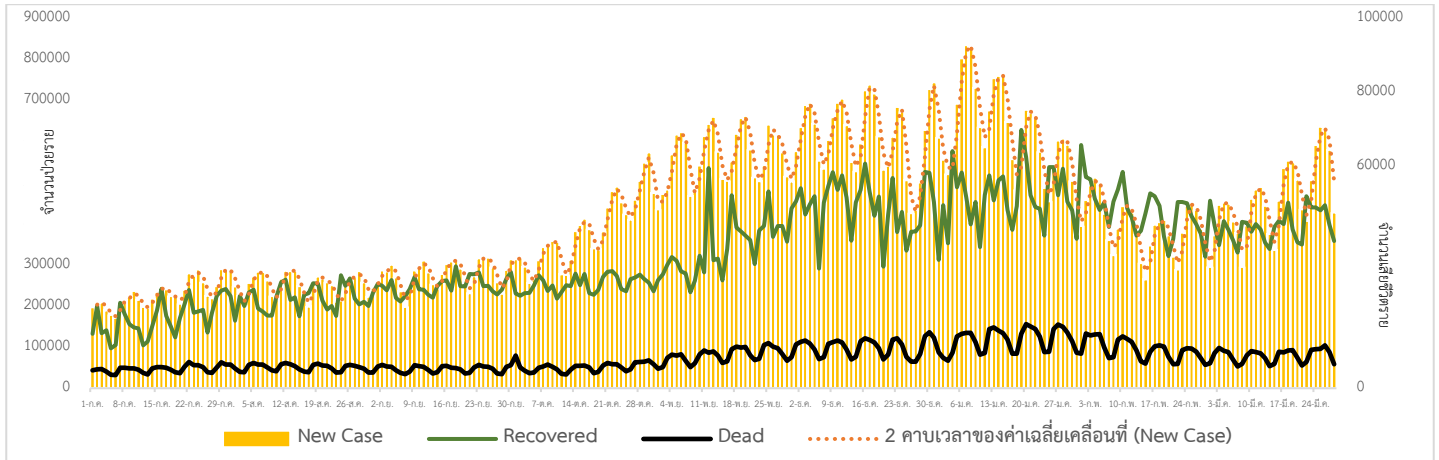
ข้อมูล <https://www.worldometers.info/coronavirus/> 06.00 น.

**เขตติดโรคติดต่ออันตราย**

1. สาธารณรัฐอิตาลี 2. สาธารณรัฐอิสลามอิหร่าน  
 3. มาเลเซีย 4. ราชอาณาจักรกัมพูชา 5. สาธารณรัฐประชาธิปไตยประชาชนลาว 6. สาธารณรัฐอินโดนีเซีย 7. สาธารณรัฐแห่งสหภาพพม่า

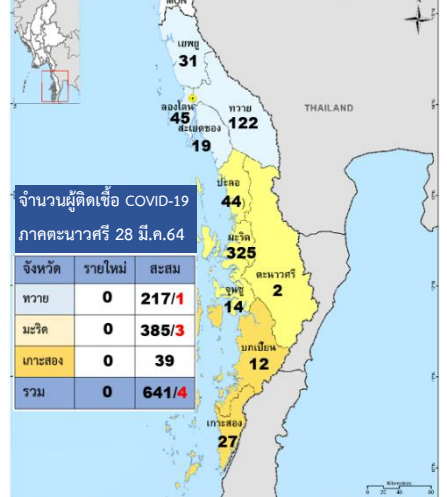
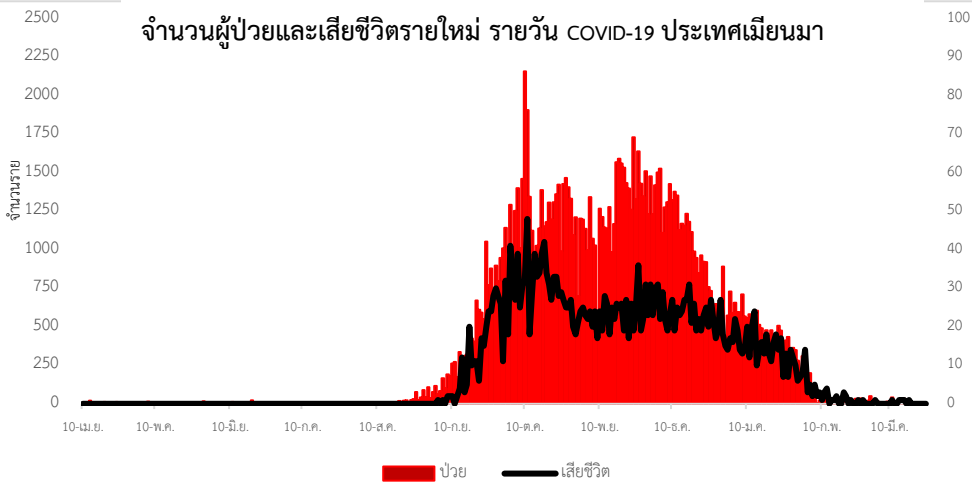
\*เขตติดโรคติดต่ออันตราย ฉบับที่ 3 (ประกาศกระทรวงสาธารณสุข เรื่อง ยกเลิกท้องถิ่นนอกราชอาณาจักรที่เป็นเขตติดโรคติดต่ออันตรายกรณีโรคติดเชื้อไวรัสโคโรนา 2019 หรือโรคโควิด 19 (Coronavirus Disease 2019 (COVID-19)) พ.ศ.2563  
 ประกาศยกเลิกสาธารณรัฐเกาหลี (Republic of Korea) และสาธารณรัฐประชาชนจีน (People's Republic of China) รวมถึงเขตบริหารพิเศษมาเก๊า (Macao) และเขตบริหารพิเศษฮ่องกง (Hong Kong) จากการเป็นท้องถิ่นนอกราชอาณาจักรที่เป็นเขตติดโรคติดต่ออันตราย

แนวโน้มจำนวนผู้ป่วย ผู้รักษาหาย/ออกจากโรงพยาบาลและผู้เสียชีวิต รายใหม่ โรคติดเชื้อไวรัสโคโรนา 2019 ทั่วโลก



Coronavirus Disease 2019 (COVID-19) Surveillance Dashboard (Myanmar)

<p>ဓာတ်ခွဲစစ်ဆေးမှုစုစုပေါင်း (Total Specimens Tested)</p> <p><b>2,534,481</b></p>	<p>ဓာတ်ခွဲစစ်ဆေးမှုစုစုပေါင်း (Total PUI)</p> <p><b>15,581</b></p>	<p>ခွဲစစ်ဆေးမှု (Lab Confirmed)</p> <p><b>142,385</b></p>	<p>ပိုးမွှားသေဆုံးသူ (Death among Lab Confirmed)</p> <p><b>3,206</b></p>
--	--	---	--



## ประเด็นข่าวที่น่าสนใจ วันที่ 28 มีนาคม 2564

**สาธารณรัฐอินเดีย** ประกาศเคอร์ฟิวคืนนี้ (28 มี.ค.) ในรัฐมหาราษฏระ หลังพบผู้ติดเชื้อโควิด 19 เพิ่มขึ้นเป็นประวัติการณ์ โดยเมืองมุมไบ รายงานผู้ป่วยรายใหม่ 6,123 ราย นับเป็นวันเดียวที่ยอดผู้ป่วยสูงสุดตั้งแต่เดือนมีนาคม ปีที่แล้ว ส่งผลให้โรงพยาบาลของรัฐหลายแห่งในมุมไบไม่มีเตียงพอสำหรับผู้ป่วยวิกฤต ทั้งนี้ อินเดียมีผู้ติดเชื้อรายใหม่ 62,714 ราย ในช่วง 24 ชั่วโมงที่ผ่านมา ซึ่งเป็นจำนวนวันเดียวที่สูงที่สุดนับตั้งแต่กลางเดือนตุลาคมปีที่แล้ว

**บราซิล** ยังพบสถิติเลวร้าย มีผู้ติดเชื้อไวรัสโควิดรายใหม่เพิ่มอีก 100,158 คนตอกย้ำให้เห็นขนาดของการระบาดที่ยังรุนแรง ซึ่งกลายเป็นวิกฤตการณ์เมืองครั้งใหญ่สำหรับประธานาธิบดีฌาอีร์ โบลโซนาโร นอกจากนี้ ยังทำสถิติมีผู้เสียชีวิตเพิ่มอีก 2,777 คน หลังตัวเลขผู้เสียชีวิตพุ่งผ่าน 300,000 คนไปวันเดียว ซึ่งมากที่สุดเป็นอันดับ 2 ของโลก รองจากสหรัฐฯ การระบาดในบราซิลทำสถิติผู้ติดเชื้อสูงสุดรายสัปดาห์ เนื่องจากการแจกจ่ายวัคซีนล่าช้า, ขาดความร่วมมือในประเทศ และได้รับผลกระทบจากไวรัสกลายพันธุ์ด้วย มีเสียงวิพากษ์วิจารณ์ ซึ่งรวมทั้งจากสมาชิกวุฒิสภาระดับสูงที่มีความสัมพันธ์ใกล้ชิดกับประธานาธิบดี ต่างประณามโบลโซนาโรเกี่ยวกับการจัดการควบคุมการระบาดของไวรัสโควิด นอกจากนี้ เขายังเรียกเสียงวิพากษ์วิจารณ์อย่างหนัก หน่วงจากความพยายามของเขาในการต่อต้านมาตรการล็อกดาวน์, ไม่เห็นด้วยกับการสวมหน้ากากอนามัย และยังหว่านความสงสัยเกี่ยวกับประสิทธิภาพของวัคซีนต้านโควิดด้วย

**สาธารณรัฐฟิลิปปินส์** มีมติให้กักกันชุมชน (Enhanced community quarantine : ECQ) ในนครมะนิลาและจังหวัด Bulacan, Cavite, Laguna และ Rizal ที่อยู่ใกล้เคียง ตั้งแต่วันที่ 29 มี.ค. - 4 เม.ย. โดยจะเคอร์ฟิวตั้งแต่เวลา 18.00 น. ถึง 05.00 น. จำกัดการเคลื่อนย้ายและการขนส่งประชาชนในพื้นที่ และดำเนินการตรวจเชิงรุกเพื่อค้นหาผู้สงสัยติดเชื้ออย่างเข้มข้น ทั้งนี้ รัฐบาลจะประเมินสถานการณ์เมื่อสิ้นสุด 7 วัน เพื่อตัดสินใจว่าจะยกเลิกหรือขยาย ECQ

**ญี่ปุ่น** ตั้งเป้าที่จะออกใบรับรองสุขภาพดิจิทัลให้กับผู้ที่ได้รับวัคซีนโควิด 19 ร่วมกับจีน สหภาพยุโรป และประเทศอื่นๆ ที่ใช้มาตรการที่คล้ายกันเพื่อเปิดการเดินทางไปต่างประเทศ ตามมาตรฐานสากลใบรับรองฯ สามารถจัดการได้บนแอปพลิเคชันในมือถือ เพื่อให้ผู้เดินทางสามารถแสดงหลักฐานการฉีดวัคซีนก่อนขึ้นเครื่องบินหรือเช็คอินที่โรงแรมได้

**กระทรวงสาธารณสุข** เผยกรณีโรงพยาบาลเอกชนแห่งหนึ่ง มีการโฆษณาเปิดจองวัคซีนโควิด 19 โดยต้องเสียค่าใช้จ่ายจำนวน 500 บาทต่อคน ถือว่าเป็นการกระทำที่ฝ่าฝืนกฎหมายมาตรา 38 วรรคหนึ่ง แห่งพระราชบัญญัติสถานพยาบาล พ.ศ. 2541 ถือเป็นการโฆษณาการประกอบกิจการสถานพยาบาลที่ไม่ได้รับอนุญาต ทั้งนี้ กระทรวงสาธารณสุขยังไม่อนุญาตให้สถานพยาบาลทุกสังกัด รวมถึงเอกชน เปิดให้ประชาชนจองวัคซีนในทุกกรณี เนื่องจากยังอยู่ในสถานะฉุกเฉิน หากพบเห็นการโฆษณาขอให้นำหลักฐานแจ้งมายังกระทรวงสาธารณสุข กรมสนับสนุนบริการสุขภาพ หรือสำนักงานสาธารณสุขจังหวัดทันที

**กระทรวงสาธารณสุข** หลังจากมีมาตรการปิดตลาด ปรับปรุงสุขาภิบาล ฉีดวัคซีนโควิด 19 เชิงรุก และตรวจหาเชื้อผู้ค้าและแรงงานเพื่อทำบัตรเข้าออกตลาด ทำให้สถานการณ์ดีขึ้น ส่วนการตรวจหาเชื้อเชิงรุกนอกตลาดหลายหมื่นคน พบอัตราการติดเชื้อต่ำ ถือว่าอยู่ในการควบคุม อย่างไรก็ตาม จากการสัมภาษณ์เชิงลึกพบว่า แผงขายไม่ได้จัดหมวดหมู่ มีทางเข้า-ออกตลาดหลายทาง พนักงานเก็บเงินห้องน้ำและพนักงานรักษาความปลอดภัยติดเชื้อจากการสัมผัสคนจำนวนมาก และยังพบ 1 ใน 3 ของคนในตลาดยังไม่ใส่หน้ากากไม่ถูกต้อง เช่น ใส่ไว้ใต้คาง พูดคุยใกล้ชิดกัน มีการร้องตะโกน ถ่มน้ำลาย จึงต้องขอความร่วมมือตลาดทุกแห่งทุกจังหวัดปรับปรุงปัจจัยเสี่ยงเพื่อความปลอดภัย

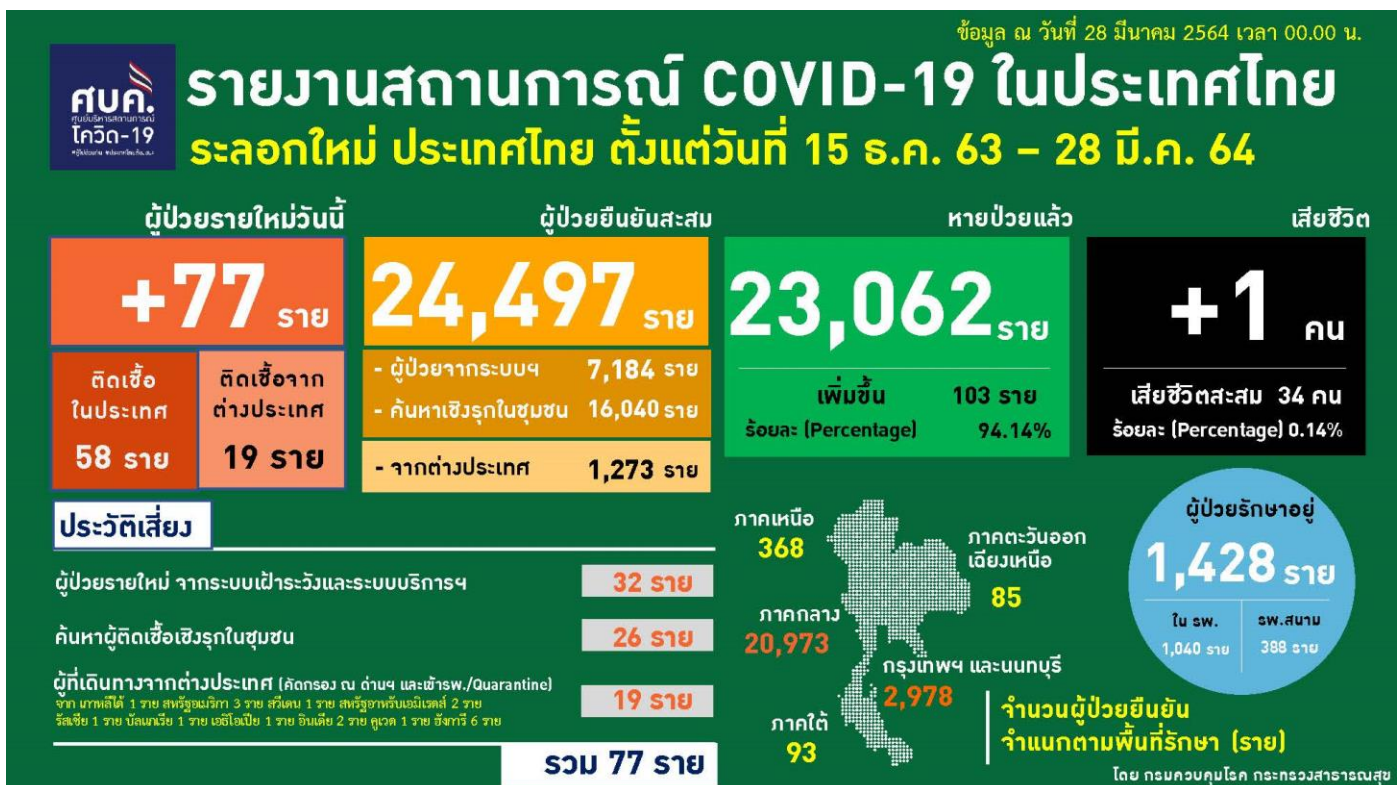
**กรมควบคุมโรค** เผยผลสำรวจจิตสุขภาพ วันที่ 9 - 22 มี.ค. 2564 พบว่า การสวมหน้ากากอนามัยเมื่อมีไข้และอาการทางเดินหายใจลดลงจากร้อยละ 95 เหลือเพียงร้อยละ 84.6 และถ้าไม่มีไข้ และอาการทางเดินหายใจ การสวมหน้ากากอนามัยลดลง

เหลือเพียงร้อยละ 74.5 สอดคล้องกับข้อมูลของกระทรวงการอุดมศึกษาฯ (อว.) ที่ใช้ระบบ AI สํารวจการใส่หน้ากากอนามัย พบว่าพื้นที่ กทม. ใส่หน้ากากอนามัยถูกต้องลดลงเหลือร้อยละ 94.36 ดังนั้น จึงขอให้ประชาชนยังให้ความสำคัญกับการสวมหน้ากากซึ่งเป็นมาตรการสำคัญในการป้องกันควบคุมโรค โดยเฉพาะช่วงสงกรานต์นี้ที่จะมีการเดินทางขอให้สวมหน้ากาก 100% และสวมให้ถูกต้องโดยสวมครอบทั้งปากและจมูก

**ผลการฉีดวัคซีนโควิด 19** ข้อมูลตั้งแต่วันที่ 28 กุมภาพันธ์ - 27 มีนาคม 2564 ฉีดวัคซีนแล้ว 150,107 โดส แบ่งเป็นฉีดเข็มแรกแล้ว 130,187 ราย ฉีดครบ 2 เข็ม 19,920 ราย ถือว่าเป็นไปตามเป้าหมาย โดยวัคซีนทั้งของซิโนแวคและแอสตราเซนเนกา ถือว่ามีความปลอดภัยสูง ยังไม่มีผู้ใดแพ้รุนแรงและเสียชีวิต ส่วนกรณีชาวหญิงอายุ 29 ปี ขายอาหารทะเลที่ตลาดกิตติ เขต บางแค กทม. รั่ววัคซีนโควิด 19 แล้ว ยังตรวจพบการติดเชื้อ ในขณะที่อยู่ในสถานที่กักตัว เนื่องจากเป็นผู้สัมผัสเสี่ยงสูง จากการสอบสวนโรคพบประวัติเสี่ยงค้าขายในตลาดที่พบผู้ติดเชื้อโควิด จึงมีโอกาสสูงที่ได้รับเชื้อก่อนฉีดวัคซีน อย่างไรก็ตาม ย้ำว่า แม้จะรับวัคซีนโควิดแล้วยังมีโอกาสติดเชื้อได้ เนื่องจากวัคซีนที่ใช้ทั่วโลกอยู่ในขณะนี้ยังเป็นวัคซีนที่มีประสิทธิภาพสูงในการลดอาการป่วยรุนแรงและป้องกันการเสียชีวิต ดังนั้น การป้องกันการติดเชื้อและแพร่เชื้อที่ดีที่สุด คือ สวมหน้ากากอนามัยหรือ หน้ากากผ้า แม้จะรับวัคซีนแล้วก็ตาม รวมทั้งการเว้นระยะห่าง หมั่นล้างมือ และหลีกเลี่ยงสถานที่แออัดอากาศไม่ถ่ายเท เพื่อความปลอดภัยของตนเองและผู้อื่นที่อยู่รอบๆ

**ศูนย์บริหารสถานการณ์การแพร่ระบาดของโรคติดเชื้อไวรัสโคโรนา 2019 (ศบค.)** ตามประกาศ ศบค. เพื่อกระตุ้นเศรษฐกิจ และเตรียมรับนักท่องเที่ยว ให้ประเทศไทยลดวันกักตัวผู้เดินทางมาจากต่างประเทศ จาก 14 วัน เหลือ 10 วัน เริ่มตั้งแต่ 1 เม.ย. 2564 เป็นต้นไป เป็นการลดอย่างมีเงื่อนไข โดยคนต่างชาติทุกประเทศจะได้รับการลดวันกักได้ ต้องมีใบรับรองการยืนยัน ผลตรวจโควิด 19 ว่าไม่มีเชื้อ ยกเว้น 11 ประเทศที่พบการระบาดของเชื้อโควิด 19 สายพันธุ์กลายพันธุ์แอฟริกาใต้ ยังคงกักตัว 14 วัน ได้แก่ แอฟริกาใต้ ซิมบับเว โมซัมบิก บอตสวานา แคมเบีย เคนยา รวันดา แคเมอรูน คองโก กานา และแทนซาเนีย

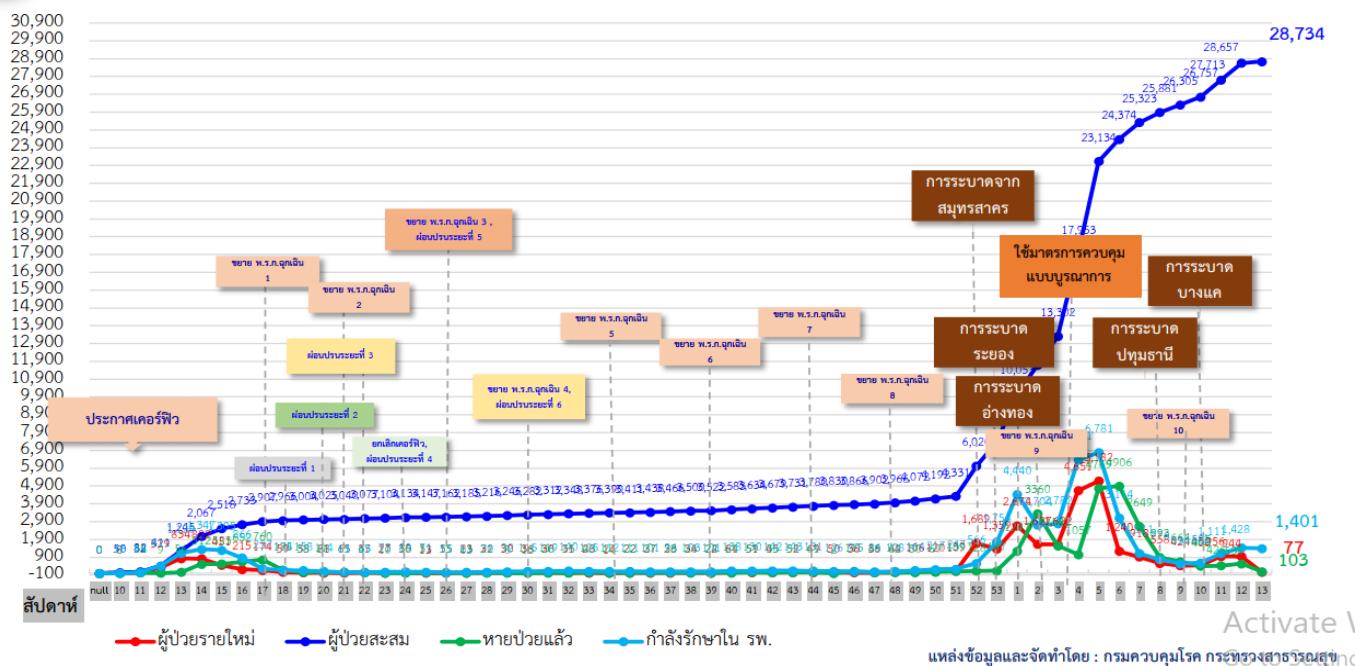
**สถานการณ์โรคติดเชื้อไวรัสโคโรนา 2019 ประเทศไทย**



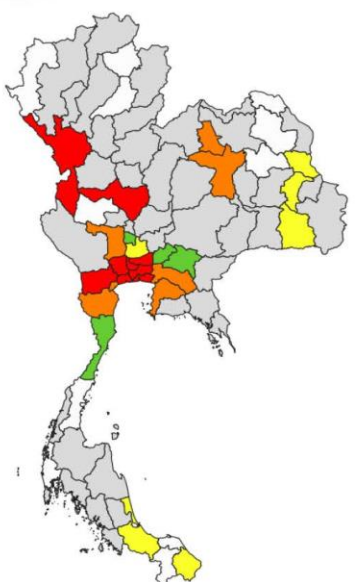
สถานการณ์โรคติดเชื้อไวรัสโคโรนา 2019 ประเทศไทยมีผู้ติดเชื้อรายใหม่ 77 ราย มาจากระบบเฝ้าระวังในโรงพยาบาล 32 ราย ค้นหาเชิงรุกในชุมชน 26 ราย มาจากต่างประเทศ 19 ราย เสียชีวิตเพิ่ม 1 ราย รักษาหายเพิ่ม 103 ราย การระบาดระลอกใหม่ ตั้งแต่วันที่ 15 ธันวาคม 2563 - 28 มีนาคม 2564 มีผู้รักษาหายแล้ว 23,062 ราย อยู่ระหว่างรักษา 1,401 ราย และเสียชีวิตสะสม 34 ราย โดยผู้เสียชีวิตเป็นหญิงไทยอายุ 75 ปี มีโรคประจำตัวไทรอยด์ ไขมันในเลือดสูง เนื่องจากต่อมไต้สมอง และเป็นผู้ป่วยติดเชื้อ พักอาศัยใน กทม. มีประวัติสัมผัสกับผู้ป่วยยืนยัน 4 ราย ซึ่งเป็นสมาชิกในครอบครัว

“ผู้สูงอายุนอนติดเตียงไม่ได้ออกไปไหน โอกาสติดเชื้อจึงเกิดจากคนในครอบครัวหรือผู้ที่มาเยี่ยม ดังนั้น ช่วงสงกรานต์นี้ที่ลูกหลานจะกลับไปเยี่ยมญาติผู้ใหญ่ ขอให้ใส่หน้ากากเพื่อความปลอดภัย โดยเฉพาะคนที่เดินทางมาจากพื้นที่เสี่ยงควรใส่หน้ากากตลอดเวลา ล้างมือบ่อยๆ หากมีอาการผิดปกติแจ้งเจ้าหน้าที่สาธารณสุขทันที

**ผู้ป่วย COVID-19 ประเทศไทย จำแนกตาม ผู้ป่วยรายใหม่ ผู้ป่วยสะสม และผู้ป่วยกลับบ้าน ณ วันที่ 28 มีนาคม 2564**



**แผนที่แสดงจังหวัดการพบผู้ติดเชื้อในช่วง 28 วันที่ผ่านมา**



(วันที่ 29 กุมภาพันธ์ - 28 มีนาคม 2564)

กลุ่มจังหวัดที่ไม่พบผู้ติดเชื้อ		จำนวน
จังหวัดที่ไม่เคยมีผู้ติดเชื้อ		11
จังหวัดที่ไม่พบผู้ติดเชื้อมากกว่า 28 วัน		40
จังหวัดที่ไม่พบผู้ติดเชื้อในช่วง 15 - 28 วันที่ผ่านมา		4 (+1)
จังหวัดที่ไม่พบผู้ติดเชื้อในช่วง 7 - 14 วันที่ผ่านมา		6 (-1)

กลุ่มจังหวัดที่พบผู้ติดเชื้อ		จำนวน
จังหวัดที่พบผู้ติดเชื้อในช่วง 3 - 6 วันที่ผ่านมา		7
จังหวัดที่พบผู้ติดเชื้อในช่วง 1 - 2 วันที่ผ่านมา		9

## ผลงานการเฝ้าระวัง คัดกรองและค้นหาผู้ป่วยสงสัยโรคติดเชื้อไวรัสโคโรนา 2019 จังหวัดประจวบคีรีขันธ์

### 1. การคัดกรองวัดอุณหภูมิในผู้ที่เดินทางมาจากพื้นที่ระบาด เส้นทางเข้า-ออก ในจังหวัดประจวบคีรีขันธ์

1.1 จุดคัดกรองด่านท่าเรือประจวบคีรีขันธ์ อำเภอบางสะพาน 28 มีนาคม 2564 เรือ MV. ISLANDER S มาจากท่า SOHAR ประเทศโอมาน คัดกรองชาวซีเรีย 22 ราย ไม่พบผู้มีอาการ สวมคัดกรองตั้งแต่วันที่ 1 กุมภาพันธ์ 2563 – 28 มีนาคม 2564 คัดกรองทั้งหมด 3,623 ราย

- จุดคัดกรองด่านพรมแดนสิงขร อำเภอเมือง 26 มีนาคม 2564 คัดกรองผู้ขนส่งสินค้า ชาวไทย จำนวน 59 คน ยานพาหนะ จำนวน 27 คัน ไม่พบผู้มีอาการ สวมคัดกรองตั้งแต่วันที่ 3 กรกฎาคม 2563 – 26 มีนาคม 2564 คัดกรองผู้ขนส่งสินค้า ทั้งหมด 10,636 ราย ยานพาหนะทั้งหมด 6,859 คัน

### 2. ผลการเฝ้าระวัง ค้นหา เชิงรุกในกลุ่มเสี่ยงป่วยโรค โควิด-19 ตรวจสอบด้วยวิธี RT-PCR จังหวัดประจวบคีรีขันธ์

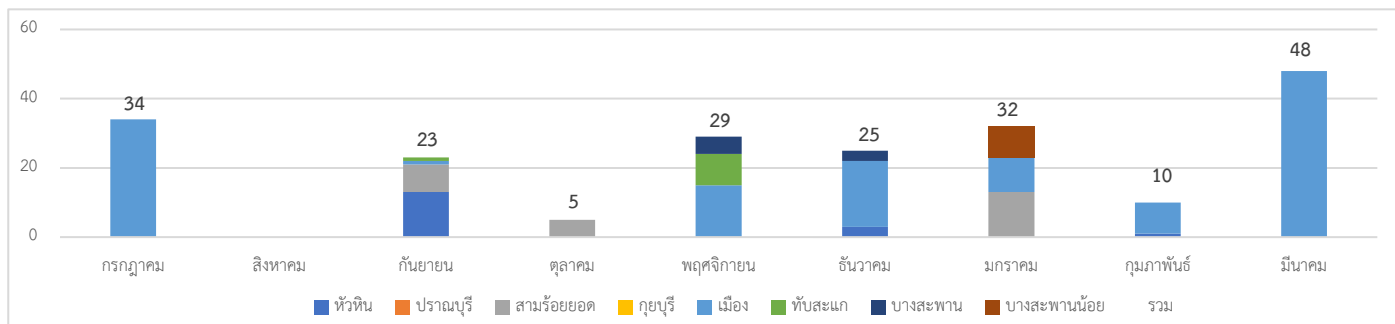
2.1 การสุ่มตรวจชาวเมียนมาที่เดินทางมากับรถขนส่งสินค้าที่เขตรอยต่อไทย-เมียนมา (No man Land) ก่อนถึงช่องทางด่านผ่อนปรนพิเศษด่านสิงขร

วันที่	จำนวนตรวจ RT-PCR (พม่า)		ผลตรวจ
	ผู้ขนส่งสินค้า/ชิปปิง	ยานพาหนะ	
12 ตุลาคม- 21 ธันวาคม 2563	244/1088	183/592	ไม่พบเชื้อ
24 ก.พ. - 25 มี.ค.64	107/366	63/264	ไม่พบเชื้อ
26 มี.ค.64	8/30	1/16	ไม่พบเชื้อ
<b>รวม</b>	<b>359</b>	<b>247</b>	

2.2 การตรวจชาวต่างด้าวที่ถูกจับกุมกรณีหลบหนีเข้าเมือง เร่ร่อน และชาวไทยที่ลักลอบข้ามแดนจากประเทศเมียนมา สวม ตั้งแต่ 13 กรกฎาคม 2563 - 15 มีนาคม 2564 46 เหตุการณ์ จำนวน 206 ราย ผลพบผู้ติดเชื้อ 4 ราย

เหตุการณ์ล่าสุด เดือน มีนาคม 2564	ตรวจ RT-PCR	ผลตรวจ
3 มี.ค.64 กรณีชาวเมียนมา หลบหนีเข้าเมืองผิดกฎหมาย เดินทางมาจาก ย่างกุ้ง 6 ราย ทวาย 19 ราย มูดอง 4 ราย ไม่ทราบที่มาแน่ชัด 4 ราย เข้าทางช่องทางธรรมชาติ ม.5 บ้านเนินแก้ว ต.อ่าวน้อย อ.เมือง	33	ครั้งที่ 1 ไม่พบเชื้อ ครั้งที่ 2 9-10 มี.ค.64 <b>ผลพบเชื้อ 4 ราย</b>
6 มี.ค.64 กรณีชาวเมียนมา หลบหนีเข้าเมืองผิดกฎหมาย เดินทางมาจากเกาะ ลำไย เข้าทางช่องทางธรรมชาติ ม.6 บ้านด่านสิงขร ต.คลองวาฬ อ.เมือง	7	ไม่พบเชื้อ
9 มี.ค.64 64 กรณีชาวเมียนมา หลบหนีเข้าเมืองผิดกฎหมาย เข้าทางช่องทางธรรมชาติ ม.6 บ้านด่านสิงขร ต.คลองวาฬ อ.เมือง	1	ไม่พบเชื้อ
10 มี.ค.64 กรณีชาวเมียนมา หลบหนีเข้าเมืองผิดกฎหมาย เข้าทางช่องทางธรรมชาติ ม.6 บ้านด่านสิงขร ต.คลองวาฬ อ.เมือง	2	ไม่พบเชื้อ
15 มี.ค.64 กรณีชาวโรฮิงญา หลบหนีเข้าเมืองผิดกฎหมาย เดินทางมาจาก ยะไข่ เข้าทางช่องทางธรรมชาติ ม.11 บ้านหนองยายแอม ต.อ่าวน้อย อ.เมือง	5	ไม่พบเชื้อ

## แนวโน้มการตรวจพบชาวต่างด้าวที่ถูกจับกุมกรณีหลบหนีเข้าเมือง จำแนกรายอำเภอ จ.ประจวบคีรีขันธ์



### 2.3 การตรวจค้นหาเชิงรุกกลุ่มเสี่ยงแรงงานต่างด้าวที่มีความเสี่ยง (Active Surveillance)

#### 2.3.1 ผลการดำเนินการสุ่มตรวจหาเชื้อไวรัสโคโรนา 2019 ในกลุ่มแรงงานที่มีความเสี่ยง ประจำเดือน มีนาคม 2564

อำเภอ	วันที่	สถานที่	จำนวน ตรวจ (ราย)	ผลตรวจ	
				ไม่พบเชื้อ	รอผล
หัวหิน	18 มี.ค.64	แม่ค้า, พ่อค้า ชายของตลาดนัด/ตลาดสด - ตลาดนัดหนองขน สัญชาติไทย 1 ราย - ตลาดนัดหนองตะเภา สัญชาติไทย 2 ราย - ตลาดนัดหัวหิน สัญชาติไทย 4 ราย - ตลาดสดฉัตรชัย สัญชาติไทย 2 ราย สัญชาติเมียนมา 2 ราย	11	11	0
	23 มี.ค.64	แม่ค้า, พ่อค้า ชายของตลาดนัด/ตลาดสด - ตลาดนัดหนองขน สัญชาติไทย 3 ราย - ตลาดสดฉัตรชัย สัญชาติไทย 2 ราย	5	5	0
สามร้อยยอด	19 มี.ค.64	แม่ค้า, พ่อค้า ชายของตลาดนัด/ตลาดสด - ตลาดนัดหนองแก สัญชาติไทย 2 ราย - ตลาดสดไร่ใหม่ สัญชาติไทย 8 ราย - ตลาดนัดวัดสามร้อยยอด สัญชาติไทย 2 ราย - ตลาดนัดวัดทุ่งเคล็ด สัญชาติไทย 2 ราย - ตลาดเปิดท้ายไร่ใหม่ สัญชาติไทย 1 ราย	15	15	0
เมือง	23 มี.ค.64	พนักงานขับรถส่งกุ้ง เดินทางไปส่งจ.สงขลา สัญชาติไทย 1 ราย	1	1	0
บางสะพาน	2 มี.ค.64	แม่ค้ามีประวัติเดินทางไปตลาดศรีเมือง จ.ราชบุรี ตลาดสดบางสะพาน สัญชาติไทย 1 ราย ตลาดสดเทศบาลร้อนทอง สัญชาติไทย 1 ราย ตลาดนัดวันศุกร์ สัญชาติไทย 1 ราย	3	3	0
	3 มี.ค.64	แม่ค้ามีประวัติเดินทางไปตลาดศรีเมือง จ.ราชบุรี ตลาดนัดหน้าวัดห้วยทรายขาว สัญชาติไทย	1	1	0
	8 มี.ค.64	แม่ค้ามีประวัติเดินทางไปตลาดศรีเมือง จ.ราชบุรี	1	1	0

		ตลาดนัดวันศุกร์ สัญชาติไทย			
	22 มี.ค.64	แม่ค้า, พ่อค้า ขายของตลาดนัด - ตลาดนัดวันศุกร์ สัญชาติไทย 2 ราย - ตลาดนัดเกาะยายฉิม สัญชาติไทย 2 ราย	4	4	0
	23 มี.ค.64	แม่ค้า, พ่อค้า ขายของตลาดนัด - ตลาดนัดวันศุกร์ สัญชาติไทย 2 ราย	2	2	0
	26 มี.ค.64	แม่ค้าตลาดสดเกาะยายฉิม สัญชาติไทย 2 ราย	2	2	0
<b>รวม</b>			<b>45</b>	<b>45</b>	<b>0</b>

### 2.3.2 สรุปผล (Active Surveillance) ในกลุ่มแรงงานต่างด้าวที่มีความเสี่ยง สะสมตั้งแต่ วันที่ 20 ธันวาคม 2563

จำนวนโรงงาน/ชุมชน/ตลาด	เดือนมีนาคม			สะสมตั้งแต่ ธ.ค.63					
	ตรวจ (แห่ง)	ตรวจ(คน)		จำนวน (แห่ง)	ตรวจ (แห่ง)	ร้อยละ	ตรวจ (คน)		รวม
		ไทย	พม่า				ไทย	พม่า	
รง.แรงงานต่างด้าว > 200 คน	0	0	0	9	9	100.0	0	424	424
รง.แรงงานต่างด้าว 101 – 200 คน	0	0	0	6	6	100.0	0	178	178
รง.แรงงานต่างด้าว 20-100 คน	0	0	0	36	28	77.78	0	350	350
<b>รวมโรงงาน</b>	<b>0</b>	<b>0</b>	<b>0</b>	<b>51</b>	<b>43</b>	<b>84.31</b>	<b>0</b>	<b>952</b>	<b>952</b>
ประมง แพปลา กุ้ง	0	0	0	18	18	100.0	53	243	296
ไร่ สวน	0	0	0	25	25	100.0	0	235	235
คนขับรถสาธารณะ	0	0	0	4	4	100.0	172	0	172
คนขับรถส่งของตลาด/แม่ค้า	16	43	2	18	18	100.0	59	2	61
แคมป์คนงานก่อสร้าง	0	0	0	6	6	100.0	0	142	142
อื่นๆ	0	0	0	5	5	100.0	14	23	37
<b>รวม</b>	<b>16</b>	<b>43</b>	<b>2</b>	<b>127</b>	<b>119</b>	<b>93.70</b>	<b>298</b>	<b>1,597</b>	<b>1,895</b>

### 2.4 การค้นหาเชิงรุกกลุ่มเสี่ยง ผู้ต้องขังรายใหม่ เรือนจำจังหวัดประจวบคีรีขันธ์ ตั้งแต่ 16 ธันวาคม 2563 สะสม 513 ราย

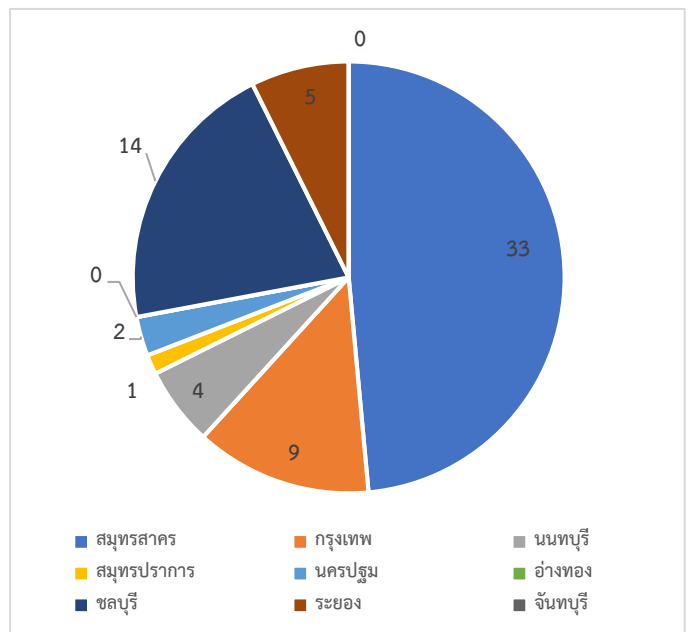
วันที่	สัญชาติ		รวมรับใหม่	ตรวจ RT-PCR	ผลตรวจ	
	ไทย	ต่างด้าว			ไม่พบเชื้อ	รอผล
ธันวาคม 2563	15	7	22	22	22	0
มกราคม 2564	198	17	215	215	215	0
กุมภาพันธ์ 2564	129	11	140	140	140	0
2, 5 มี.ค.64	41	1	42	42	42	0
9, 11 มี.ค.64	22	0	22	22	22	0
17, 19 มี.ค.64	41	4	45	45	45	0
26 มี.ค.64	25	2	27	27	27	0
<b>รวม</b>	<b>471</b>	<b>42</b>	<b>513</b>	<b>513</b>	<b>513</b>	<b>0</b>

หมายเหตุ : ตรวจทุกวันอังคาร และศุกร์ ของทุกสัปดาห์



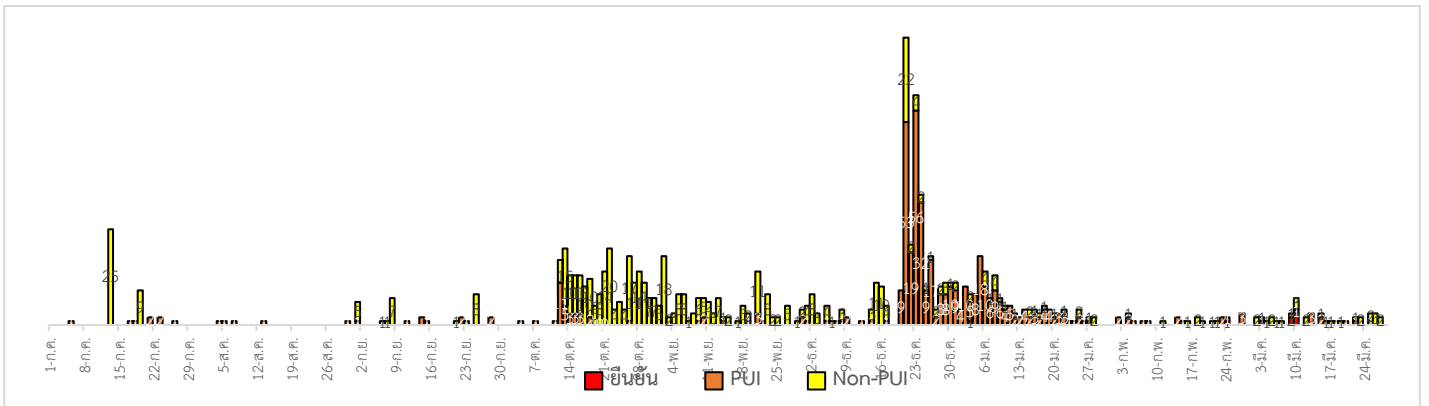
## 2.5 การค้นหาเชิงรุกกลุ่มเสี่ยง ผู้ที่เดินทางมาจากจังหวัดพื้นที่ระบาดสูงสุด สะสมตั้งแต่ 6 ม.ค.64

อำเภอ	วันนี้	สะสม	ผลไม่พบเชื้อ	รอผล
หัวหิน	0	1	1	
ปราณบุรี	0	1	1	
สามร้อยยอด	0	2	2	
กุยบุรี	0	0	0	
เมือง	0	16	16	
ทับสะแก	0	15	13	
บางสะพาน	0	22	22	
บางสะพานน้อย	0	11	11	
<b>รวม</b>	<b>0</b>	<b>68</b>	<b>68</b>	<b>0</b>



## 3. ผลการเฝ้าระวัง ค้นหาเชิงรับ ผู้ป่วยสงสัย โควิด-19 จังหวัดประจวบคีรีขันธ์

### 3.1 การตรวจผู้ป่วยเข้าเกณฑ์สอบสวน (PUI) และ ผู้ป่วยยืนยันโรคติดเชื้อไวรัสโคโรนา 2019



รายละเอียดการรับแจ้งผู้ป่วยเฝ้าระวังรายใหม่ วันที่ 28 มีนาคม 2564 PUI จำนวน 0 ราย

อำเภอ	รายละเอียด	ผลตรวจ
-	-	-

จำนวนผู้ป่วยที่มาใช้บริการ ARI Clinic ได้รับการคัดกรอง COVID-19 จ.ประจวบคีรีขันธ์ สสสม 19 ม.ค.64

รพ.	28 มี.ค.2564		ARI Clinic/ปอดบวม สสสมรายสัปดาห์ (22- 28 มี.ค.)		จำนวนผู้ป่วย ARI/ปอดบวม ที่ส่งตรวจ สสสมตั้งแต่ 19 ม.ค.					
	จำนวน ARI/ส่ง ตรวจ	จำนวนปอด อักเสบ/ ส่งตรวจ	จำนวน ARI/ ส่งตรวจ	จำนวนปอด อักเสบ/ ส่งตรวจ	จำนวน ARI	ส่ง ตรวจ	พบเชื้อ	จำนวน ปอด อักเสบ	ส่ง ตรวจ	พบ เชื้อ
หัวหิน	11/0	0/0	107/8	2/2	1,407	81	0	11	11	0
ปราณบุรี	1/0	0/0	26/0	0/0	353	1	0	15	5	0
สามร้อยยอด	0/0	0/0	25/0	2/2	338	0	0	3	3	0
กุยบุรี	2/0	0/0	39/0	1/1	342	0	0	11	5	0
ประจวบคีรีขันธ์	2/0	0/0	15/2	0/0	228	23	0	11	11	0
ทับสะแก	1/0	0/0	29/0	0/0	250	3	0	3	3	0
บางสะพาน	6/0	0/0	47/0	0/0	250	2	0	0	0	0
บางสะพานน้อย	0/0	0/0	22/0	4/4	119	5	0	7	7	0
<b>รวม</b>	<b>23/0</b>	<b>0/0</b>	<b>310/10</b>	<b>9/9</b>	<b>3,287</b>	<b>115</b>	<b>0</b>	<b>61</b>	<b>45</b>	<b>0</b>

4.การติดตาม แยกกัก กักกัน คุ่มไว้สังเกต ผู้ป่วยเข้าเกณฑ์สอบสวนโรค ผู้สัมผัสเสี่ยงสูงและผู้ที่มีเหตุสงสัยว่าเป็นโควิด-19

4.1 การติดตามผู้ป่วยเข้าเกณฑ์สอบสวนโรคติดเชื้อไวรัสโคโรนา 2019 ผู้สัมผัส และผู้ที่เดินทางมาจากพื้นที่เสี่ยง

อำเภอ	PUI			ผู้สัมผัสเสี่ยงสูง		
	ทั้งหมด	ครบ	กำลังติดตาม	ทั้งหมด	ครบ	กำลังติดตาม
หัวหิน	72	72	0	49	49	0
ปราณบุรี	21	21	0	3	3	0
สามร้อยยอด	21	21	0	9	9	0
กุยบุรี	28	28	0	0	0	0
เมือง	149	146	3	212	212	0
ทับสะแก	34	34	0	2	2	0
บางสะพาน	53	53	0	26	26	0
บางสะพานน้อย	4	4	0	3	3	0
<b>รวม</b>	<b>382</b>	<b>379</b>	<b>3</b>	<b>304</b>	<b>304</b>	<b>0</b>

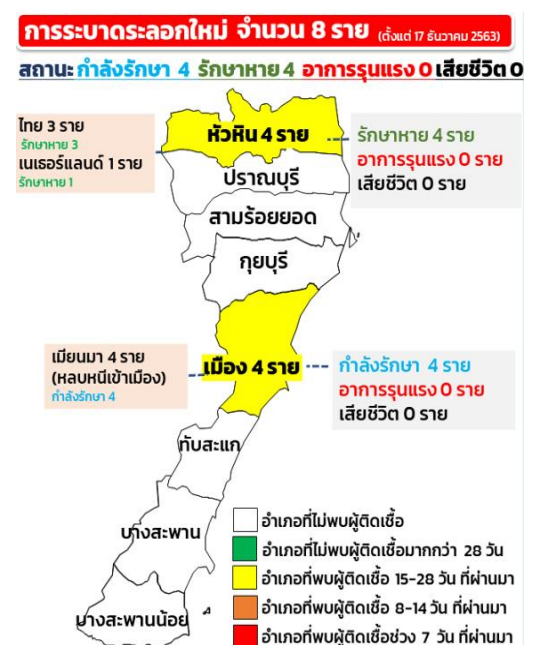
#### 4.2 ติดตาม HOME QUARANTINE/SELF QUARANTINE ผู้เดินทางจากพื้นที่การระบาดหรือควบคุมสูงสุด จ.ประจวบคีรีขันธ์

อำเภอ	จำนวนที่คัดกรอง		อยู่ระหว่างติดตาม	ติดตามครบ 14 วัน/จบการติดตาม	พบผิดปกติ	ส่งตรวจ	ผลพบเชื้อ
	รายใหม่	สะสม					
หัวหิน	0	44	0	44	0	0	0
ปราณบุรี	0	283	0	283	0	0	0
สามร้อยยอด	0	229	0	229	0	0	0
กุยบุรี	0	23	0	23	0	0	0
เมือง	0	371	0	371	3	3	0
ทับสะแก	0	264	0	264	0	0	0
บางสะพาน	0	361	0	361	0	0	0
บางสะพานน้อย	0	390	0	390	1	1	0
<b>รวม</b>	<b>0</b>	<b>1,965</b>	<b>0</b>	<b>1,965</b>	<b>4</b>	<b>4</b>	<b>0</b>

หมายเหตุ : SELF QUARANTINE ในจังหวัดสมุทรสาคร ตั้งแต่ 1 มีนาคม 2564

#### สรุปผลการดำเนินงานเฝ้าระวังผู้ป่วยโรคติดเชื้อไวรัสโคโรนา 2019 จังหวัดประจวบคีรีขันธ์ ตั้งแต่ 17 ธ.ค.2563

กลุ่มตรวจ RT-PCR COVID-19	วันนี้	สะสม	พบเชื้อ	รอผล
กลุ่มเข้าเกณฑ์สอบสวนโรค	0	382	2	0
กลุ่มผู้ป่วยโรคปอดบวม/ARI	0	313	0	0
ผู้สัมผัสใกล้ชิดผู้ป่วยยืนยัน	0	406	2	0
ค้นหาเชิงรุก Active Surveillance	0	1,895	0	0
ต่างด้าวหลบหนีเข้าเมือง	0	206	4	0
ผู้ขนส่งสินค้าไทย-พม่า	0	359	0	0
ผู้ต้องขังรายใหม่เรือนจำ	0	513	0	0
ผู้เดินทางจากพื้นที่ระบาดสูง	0	68	0	0
คัดกรองก่อนทำหัตถการ	15	980	0	0
<b>รวม</b>	<b>15</b>	<b>5,122</b>	<b>8</b>	<b>0</b>



#### สรุปผู้ป่วยยืนยันโรคติดเชื้อไวรัสโคโรนา 2019 จังหวัดประจวบคีรีขันธ์

ปี 2563 จำนวนผู้ป่วย 17 ราย รักษาหาย 15 ราย (รายสุดท้ายวันที่ 3 เม.ย.2563) เสียชีวิต 2 ราย

ผู้ป่วยยืนยันพบเชื้อระลอกใหม่ ตั้งแต่ 17 ธ.ค. 63		กำลังรักษา	อาการรุนแรง	รักษาหาย/ออกจาก รพ.	เสียชีวิต
รายใหม่	สะสม				
0	8	4	0	4	0

\*ไม่พบผู้ติดเชื้อรายใหม่ในจังหวัดประจวบคีรีขันธ์ เป็นวันที่ 19

## มาตรการในจังหวัดประจวบคีรีขันธ์

1. ทุกโรงพยาบาล/โรงพยาบาลส่งเสริมสุขภาพตำบล จัดทำป้ายคัดกรองไว้ที่ OPD/ ER ทั้งในเวลาและนอกเวลา
2. ทุกโรงพยาบาลกำหนดเส้นทางเคลื่อนย้ายผู้ป่วยที่เข้าเกณฑ์สอบสวนโรคและซ้อมการเคลื่อนย้ายผู้ป่วย
3. กำหนดห้องแยกผู้ป่วย (ห้องพิเศษ) และเตรียม Cohort Ward
4. กำหนดทีมงาน/ ฝึกซ้อมการใส่ชุด PPE และการทำลายเชื้อ
  - ทีมแพทย์รักษา           - ทีมพยาบาล
  - ทีมทำความสะอาด       - ทีม IC ที่คอยกำกับ
  - ทีม Lab                       - ทีมสอบสวนโรค
5. จัดเตรียมยา เวชภัณฑ์ และทรัพยากร ให้เหมาะสมและเพียงพอ
6. หากพบผู้ที่เข้าเกณฑ์การสอบสวนโรคให้รักษาไว้ที่ รพ.นั้นๆ
7. ถ้าผู้ป่วย มีอาการหนักขึ้น ให้ส่งต่อตามระบบเดิม โดยต้องรับรักษาภายในจังหวัด ถ้าจะออกนอกจังหวัดจะอยู่ในความรับผิดชอบของ เขตสุขภาพที่ 5/ กระทรวงสาธารณสุข
8. สำนักงานสาธารณสุขจังหวัดประจวบคีรีขันธ์ พัฒนาทีม CDCU การใช้ PPE, การทำลายเชื้อ, การสอบสวน, เก็บตัวอย่าง
9. ประชาสัมพันธ์เชิงรุกและการให้ข้อมูลแก่สาธารณะ
  - ให้ประชาชนมีการสวมใส่หน้ากากอนามัยหรือหน้ากากผ้า ในกรณีเข้าไปที่ที่มีคนจำนวนมาก ได้แก่ ตลาด ห้างสรรพสินค้า โรงภาพยนตร์ โรงพยาบาล รถตู้ รถแท็กซี่ เครื่องบิน เป็นต้น
  - การกำจัดหน้ากากอนามัย สำหรับประชาชนให้พับแล้วใช้ยางหรือสายที่คล้องหูหน้ากากผูกมัดให้เรียบร้อย แล้วทิ้งใส่ขวดพลาสติกก่อนทิ้งลงถังขยะ

ทีมตระหนักผู้สถานการณ์สำนักงานสาธารณสุขจังหวัดประจวบคีรีขันธ์