



ศูนย์ปฏิบัติการภาวะฉุกเฉินด้านการแพทย์และสาธารณสุข สำนักงานสาธารณสุขจังหวัดประจวบคีรีขันธ์ กรณี โรคติดเชื้อไวรัสโคโรนา 2019

ฉบับที่ 409 EOC ครั้งที่ 208 วันที่ 31 มีนาคม 2564 เวลา 09.00 น.

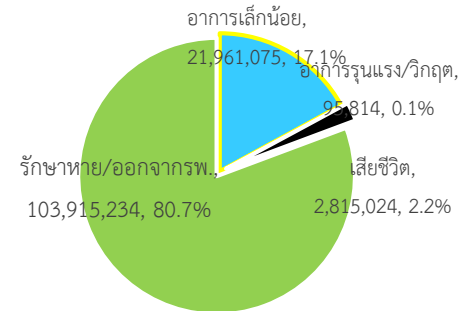
สถานการณ์ต่างประเทศ พบผู้ป่วยยืนยัน ใน 219 ประเทศ/

ดินแดน/2 เรือสำราญ ไม่พบประเทศ/ดินแดนพบใหม่

พบผู้ป่วยทั่วโลก 128,787,147 ราย เสียชีวิต 2,815,024 ราย อัตราป่วยตาย ร้อยละ 2.2

รักษาหาย/ออกจาก รพ. 103,915,234 ราย ร้อยละ 80.7

ผู้ป่วยที่กำลังรักษา อาการเล็กน้อย ร้อยละ 17.1 อาการรุนแรง/วิกฤติ ร้อยละ 0.1



ลำดับประเทศ ที่พบโรคติดเชื้อไวรัสโคโรนา 2019 สูงสุด ดังนี้

| ประเทศ/อื่นๆ | รวมป่วย | ป่วยใหม่ | รวมเสียชีวิต | % | เสียชีวิตใหม่ | รักษาหาย | % | อาการรุนแรง | จำนวนการฉีดวัคซีน | Doses per 100 people |
|-------------------|------------|----------|--------------|------|---------------|------------|------|-------------|-------------------|----------------------|
| สหรัฐอเมริกา | 31,096,546 | 61,851 | 564,135 | 1.81 | 870 | 23,586,682 | 75.8 | 8,695 | 147,602,345 | 22.70 |
| บราซิล | 12,664,058 | 86,704 | 317,936 | 2.51 | 3,668 | 11,074,483 | 87.4 | 8,318 | 21,838,742 | 5.20 |
| อินเดีย | 12,148,487 | 53,158 | 162,502 | 1.34 | 355 | 11,432,052 | 94.1 | 8,944 | 62,408,333 | 2.30 |
| ฝรั่งเศส | 4,585,385 | 30,702 | 95,337 | 2.08 | 348 | 292,796 | 6.4 | 5,072 | 10,453,534 | 8.10 |
| รัสเซีย | 4,536,820 | 8,277 | 98,442 | 2.17 | 409 | 4,155,996 | 91.6 | 2,300 | 10,600,000 | 3.60 |
| สหราชอาณาจักร | 4,341,736 | 4,040 | 126,670 | 2.92 | 56 | 3,835,218 | 88.3 | 583 | 34,518,958 | 25.80 |
| อิตาลี | 3,561,012 | 16,017 | 108,879 | 3.06 | 529 | 2,889,301 | 81.1 | 3,716 | 9,830,439 | 8.1 |
| ตุรกี | 3,277,880 | 37,303 | 31,385 | 0.96 | 155 | 2,995,033 | 91.4 | 2,054 | 15,679,071 | 9.40 |
| สเปน | 3,275,819 | 4,994 | 75,305 | 2.30 | 106 | 3,042,352 | 92.9 | 1,844 | 7,736,611 | 8.30 |
| เยอรมนี | 2,809,510 | 13,110 | 76,833 | 2.73 | 234 | 2,507,900 | 89.3 | 3,573 | 13,177,652 | 7.90 |
| ประเทศกลุ่ม ASEAN | | | | | | | | | | |
| อินโดนีเซีย | 1,505,775 | 4,682 | 40,754 | 2.71 | 173 | 1,342,695 | 89.2 | | 11,401,216 | 2.10 |
| ฟิลิปปินส์ | 741,181 | 9,296 | 13,191 | 1.78 | 5 | 603,310 | 81.4 | 785 | 508,332 | 0.20 |
| มาเลเซีย | 344,018 | 1,133 | 1,265 | 0.37 | 5 | 328,554 | 95.5 | 161 | 580,765 | 0.90 |
| พม่า | 142,412 | 19 | 3,206 | 2.25 | | 131,793 | 92.5 | | 105,285 | 0.10 |
| สิงคโปร์ | 60,347 | 26 | 30 | 0.05 | | 60,138 | 99.7 | 1 | 1,318,912 | 11.60 |
| ประเทศไทย | 28,821 | 48 | 94 | 0.33 | | 27,379 | 95.0 | 1 | 166,358 | 0.10 |
| เวียดนาม | 2,594 | | 35 | 1.35 | | 2,359 | 90.9 | | 46,146 | <0.1 |
| กัมพูชา | 2,378 | 105 | 11 | 0.46 | | 1,176 | 49.5 | | 296,149 | 0.90 |
| บรูไน | 210 | 3 | 3 | 1.43 | | 194 | 92.4 | | | |
| ลาว | 49 | | | 0.00 | | 45 | 91.8 | | 40,000 | 0.30 |

ข้อมูล <https://www.worldometers.info/coronavirus/> 06.00 น.

เขตติดโรคติดต่ออันตราย

1. สาธารณรัฐอิตาลี 2. สาธารณรัฐอิสลามอิหร่าน
 3. มาเลเซีย 4. ราชอาณาจักรกัมพูชา 5. สาธารณรัฐประชาธิปไตยประชาชนลาว 6. สาธารณรัฐอินโดนีเซีย 7. สาธารณรัฐแห่งสหภาพพม่า

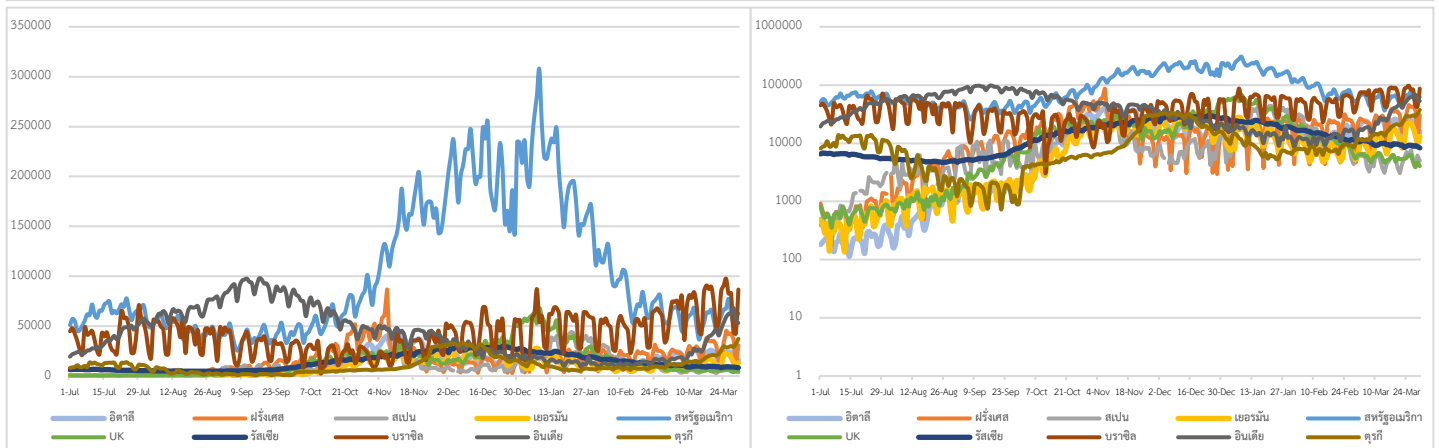
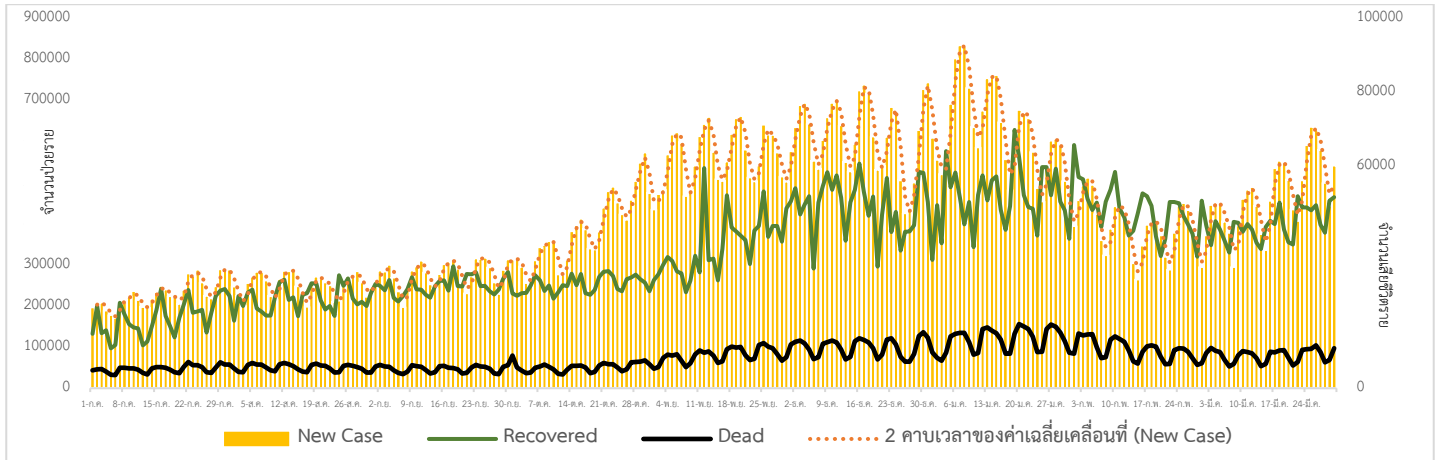
*เขตติดโรคติดต่ออันตราย ฉบับที่ 3 (ประกาศกระทรวงสาธารณสุข เรื่อง ยกเลิกท้องถิ่นนอกราชอาณาจักรที่เป็นเขตติดโรคติดต่ออันตรายกรณีโรคติดเชื้อไวรัสโคโรนา

2019 หรือโรคโควิด 19 (Coronavirus Disease 2019 (COVID-19)) พ.ศ.2563

ประกาศยกเลิกสาธารณรัฐเกาหลี (Republic of Korea) และสาธารณรัฐประชาชนจีน (People's Republic of China) รวมถึงเขตบริหารพิเศษมาเก๊า (Macao)

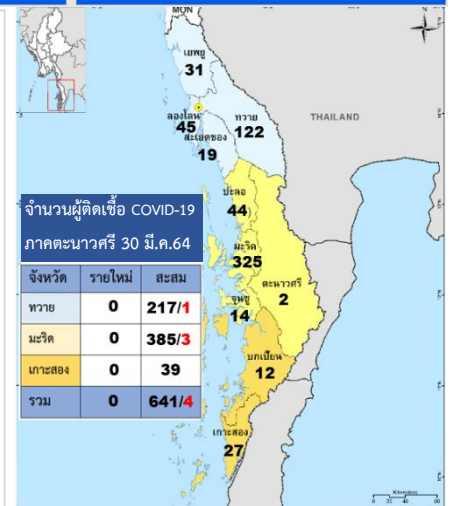
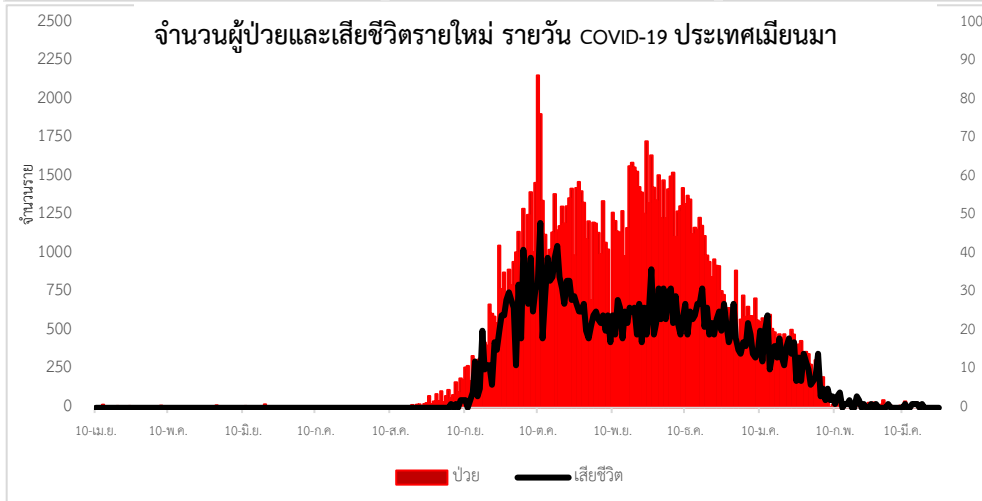
และเขตบริหารพิเศษฮ่องกง (Hong Kong) จากการเป็นท้องถิ่นนอกราชอาณาจักรที่เป็นเขตติดโรคติดต่ออันตราย

แนวโน้มจำนวนผู้ป่วย ผู้รักษาหาย/ออกจากโรงพยาบาลและผู้เสียชีวิต รายใหม่ โรคติดเชื้อไวรัสโคโรนา 2019 ทั่วโลก



Coronavirus Disease 2019 (COVID-19) Surveillance Dashboard (Myanmar)

| | | | |
|---|-----------------------------------|-----------------------------|---|
| จำนวนตัวอย่างที่ตรวจ (Total Specimens Tested) | จำนวนผู้ป่วยที่ตรวจพบ (Total PUI) | ผู้ติดเชื้อ (Lab Confirmed) | ผู้เสียชีวิตที่ตรวจพบ (Death among Lab Confirmed) |
| 2,537,087 | 15,581 | 142,412 | 3,206 |





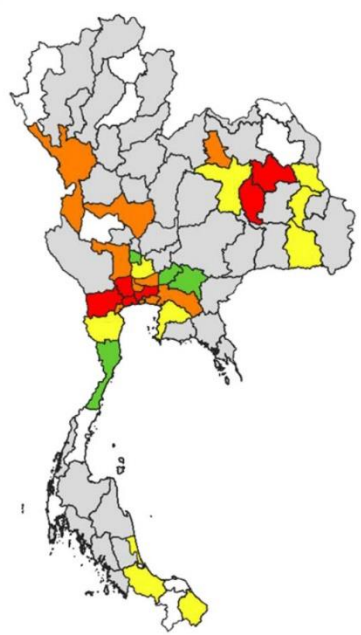
รายงานสถานการณ์ COVID-19 ในประเทศไทย

ระลอกใหม่ ประเทศไทย ตั้งแต่วันที่ 15 ธ.ค. 63 – 30 มี.ค. 64

| | | | |
|---|---|--|---|
| ผู้ป่วยรายใหม่วันนี้ | ผู้ป่วยยืนยันสะสม | หายป่วยแล้ว | เสียชีวิต |
| +48 ราย | 24,584 ราย | 23,202 ราย | 0 คน |
| ติดเชื้อในประเทศ 27 ราย ติดเชื้อจากต่างประเทศ 21 ราย | - ผู้ป่วยจากระบบฯ 7,222 ราย - ค้นหาเชิงรุกในชุมชน 16,057 ราย - จากต่างประเทศ 1,305 ราย | เพิ่มขึ้น 66 ราย ร้อยละ (Percentage) 94.38% | เสียชีวิตสะสม 34 คน ร้อยละ (Percentage) 0.14% |
| ประวัติเสี่ยง | ภาคเหนือ 368 ภาคตะวันออกเฉียงเหนือ 87 ภาคกลาง 21,010 กรุงเทพฯ และนนทบุรี 3,026 ภาคใต้ 93 | | ผู้ป่วยรักษาอยู่ 1,348 ราย ใน สว. 979 ราย สพ.สนาม 369 ราย |
| ผู้ป่วยรายใหม่ จากระบบเฝ้าระวังและระบบบริการฯ 22 ราย ค้นหาผู้ติดเชื้อเชิงรุกในชุมชน 5 ราย ผู้ที่เดินทางจากต่างประเทศ (กักกรอง ณ ด่านฯ และเข้าสว./Quarantine) จาก ฝรั่งเศส 1 ราย บาห์เรน 1 ราย ฟิลิปปินส์ 1 ราย มาเลเซีย 1 ราย แอฟริกาใต้ 1 ราย กатар 2 ราย เม็กซิโก 1 ราย เมลเบอีน 1 ราย สหรัฐอาหรับเอมิเรตส์ 1 ราย อินเดีย 1 ราย เอธิโอเปีย 1 ราย มาดากัสการ์ 9 ราย | รวม 48 ราย | | จำนวนผู้ป่วยยืนยัน จำนวนตามพื้นที่รักษา (ราย) โดย กรมควบคุมโรค กระทรวงสาธารณสุข |

รายงานสถานการณ์การแพร่ระบาดของไวรัสโควิด-19 ส่วนจำนวนผู้ป่วยยืนยันสะสมนับตั้งแต่เริ่มมีการระบาดในประเทศไทยล่าสุดอยู่ที่ 28,821 ราย เป็นผู้ป่วยที่ติดเชื้อภายในประเทศ 25,742 ราย ติดเชื้อค้นหาคัดกรองเชิงรุกในชุมชน 16,057 ราย ผู้เดินทางจากต่างประเทศ 3,079 ราย สถานที่กักกันที่รัฐจัดให้ 2,452 ราย ส่วนผู้ป่วยรักษาหายแล้วเพิ่มอีก 66 ราย รวมเป็น 27,379 ราย กำลังรักษาอยู่ในโรงพยาบาล 1,328 ราย โดยยอดผู้เสียชีวิตสะสมอยู่ที่ 94 ราย โดยรายละเอียดผู้ป่วยยืนยันระลอกใหม่ตั้งแต่ 15 ธ.ค. 2563 - 30 มี.ค. 2564 อยู่ที่ 24,584 ราย ติดเชื้อภายในประเทศ 7,222 ราย ค้นหาคัดกรองเชิงรุกในชุมชน 16,057 ราย ผู้เดินทางจากต่างประเทศ 1,305 ราย ยอดผู้เสียชีวิตสะสมอยู่ที่ 34 ราย

แผนที่แสดงจังหวัดการพบผู้ติดเชื้อในช่วง 28 วันที่ผ่านมา



(วันที่ 3 มีนาคม – 30 มีนาคม 2564)

| กลุ่มจังหวัดที่ไม่พบผู้ติดเชื้อ | จำนวน |
|---|--------|
| จังหวัดที่ไม่เคยมีผู้ติดเชื้อ | 10 |
| จังหวัดที่ไม่พบผู้ติดเชื้อมากกว่า 28 วัน | 39 |
| จังหวัดที่ไม่พบผู้ติดเชื้อในช่วง 15 - 28 วันที่ผ่านมา | 4 |
| จังหวัดที่ไม่พบผู้ติดเชื้อในช่วง 7 - 14 วันที่ผ่านมา | 9 (+1) |

| กลุ่มจังหวัดที่พบผู้ติดเชื้อ | จำนวน |
|--|--------|
| จังหวัดที่พบผู้ติดเชื้อในช่วง 3 - 6 วันที่ผ่านมา | 9 (+1) |
| จังหวัดที่พบผู้ติดเชื้อในช่วง 1 - 2 วันที่ผ่านมา | 6 (-2) |

ผลงานการเฝ้าระวัง คัดกรองและค้นหาผู้ป่วยสงสัยโรคติดเชื้อไวรัสโคโรนา 2019 จังหวัดประจวบคีรีขันธ์

1. การคัดกรองวัดอุณหภูมิในผู้ที่เดินทางมาจากพื้นที่ระบาด เส้นทางเข้า-ออก ในจังหวัดประจวบคีรีขันธ์

1.1 จุดคัดกรองด่านท่าเรือประจวบคีรีขันธ์ อำเภอบางสะพาน 28 มีนาคม 2564 เรือ MV. ISLANDER S มาจากท่า SOHAR ประเทศโอมาน คัดกรองชาวซีเรีย 22 ราย ไม่พบผู้มีอาการ สหสมคัดกรองตั้งแต่วันที่ 1 กุมภาพันธ์ 2563 – 28 มีนาคม 2564 คัดกรองทั้งหมด 3,623 ราย

- จุดคัดกรองด่านพรมแดนสิงขร อำเภอมือง 30 มีนาคม 2564 คัดกรองผู้ขนส่งสินค้า ชาวไทย จำนวน 65 คน ยานพาหนะ จำนวน 39 คัน ไม่พบผู้มีอาการ สหสมคัดกรองตั้งแต่วันที่ 3 กรกฎาคม 2563 – 30 มีนาคม 2564 คัดกรองผู้ขนส่งสินค้า ทั้งหมด 10,745 ราย ยานพาหนะทั้งหมด 6,918 คัน

2. ผลการเฝ้าระวัง ค้นหา เชิงรุกในกลุ่มเสี่ยงป่วยโรค โควิด-19 ตรวจสอบด้วยวิธี RT-PCR จังหวัดประจวบคีรีขันธ์

2.1 การสุ่มตรวจชาวเมียนมาที่เดินทางมากับรถขนส่งสินค้าที่เขตรอยต่อไทย-เมียนมา (No man Land) ก่อนถึงช่องทางด่านผ่อนปรนพิเศษด่านสิงขร

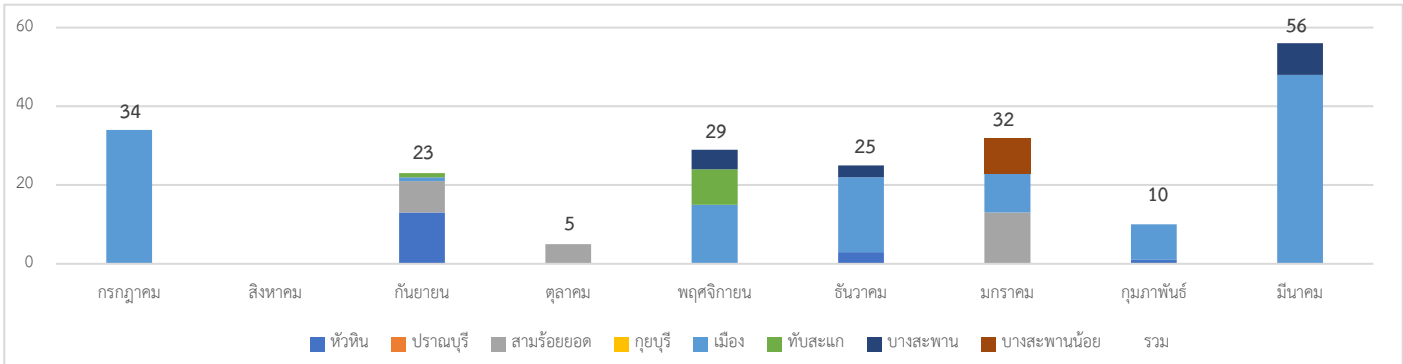
| วันที่ | จำนวนตรวจ RT-PCR (พม่า) | | ผลตรวจ |
|----------------------------|-------------------------|----------|------------|
| | ผู้ขนส่งสินค้า/ชิปปิง | ยานพาหนะ | |
| 12 ตุลาคม- 21 ธันวาคม 2563 | 244/1088 | 183/592 | ไม่พบเชื้อ |
| 24 ก.พ. - 29 มี.ค.64 | 116/411 | 65/292 | ไม่พบเชื้อ |
| 30 มี.ค.64 | 2/25 | 2/23 | ไม่พบเชื้อ |
| รวม | 362 | 250 | |

2.2 การตรวจชาวต่างด้าวที่ถูกจับกุมกรณีหลบหนีเข้าเมือง เร่ร่อน และชาวไทยที่ลักลอบข้ามแดนจากประเทศเมียนมา สหสม ตั้งแต่ 13 กรกฎาคม 2563 - 30 มีนาคม 2564 48 เหตุการณ์ จำนวน 214 ราย ผลพบผู้ติดเชื้อ 4 ราย

| เหตุการณ์ล่าสุด เดือน มีนาคม 2564 | ตรวจ RT-PCR | ผลตรวจ |
|---|-------------|--|
| 3 มี.ค.64 กรณีชาวเมียนมา หลบหนีเข้าเมืองผิดกฎหมาย เดินทางมาจาก ย่างกุ้ง 6 ราย ทวาย 19 ราย มูดอง 4 ราย ไม่ทราบที่มาแน่ชัด 4 ราย เข้าทางช่องทางธรรมชาติ ม.5 บ้านเนินแก้ว ต.อ่าวน้อย อ.เมือง | 33 | ครั้งที่ 1 ไม่พบเชื้อ ครั้งที่ 2 9-10 มี.ค.64 ผลพบเชื้อ 4 ราย |
| 6 มี.ค.64 กรณีชาวเมียนมา หลบหนีเข้าเมืองผิดกฎหมาย เดินทางมาจากเกาะ ลำไย เข้าทางช่องทางธรรมชาติ ม.6 บ้านด่านสิงขร ต.คลองวาฬ อ.เมือง | 7 | ไม่พบเชื้อ |
| 9 มี.ค.64 64 กรณีชาวเมียนมา หลบหนีเข้าเมืองผิดกฎหมาย เข้าทางช่องทางธรรมชาติ ม.6 บ้านด่านสิงขร ต.คลองวาฬ อ.เมือง | 1 | ไม่พบเชื้อ |
| 10 มี.ค.64 กรณีชาวเมียนมา หลบหนีเข้าเมืองผิดกฎหมาย เข้าทางช่องทางธรรมชาติ ม.6 บ้านด่านสิงขร ต.คลองวาฬ อ.เมือง | 2 | ไม่พบเชื้อ |
| 15 มี.ค.64 กรณีชาวโรฮิงญา หลบหนีเข้าเมืองผิดกฎหมาย เดินทางมาจาก ยะไข่ เข้าทางช่องทางธรรมชาติ ม.11 บ้านหนองยายแอม ต.อ่าวน้อย อ.เมือง | 5 | ไม่พบเชื้อ |

| | | |
|---|---|---------------------------|
| 26 มี.ค.64 กรณีชาวมอญ เดินทางเข้าเมืองผดกภูหมาย เดินทางมาจากจังหวัดสุราษฎร์ธานี โดยรถไฟ ลงสถานีบ้านกรูด จับที่ ม.9 บ้านหนองบอล ต.ชัยเกษม อ.บางสะพาน | 1 | รอตรวจ Day 5 1 เม.ย.64 |
| 30 มี.ค.64 กรณีชาวเมียนมา 6 ราย คนไทย 1 ราย เดินทางเข้าเมืองผดกภูหมาย เดินทางมาจากจังหวัดสุราษฎร์ธานี จะไปทำงานที่มหาชัยสมุทรสาคร จับได้ที่ป้อมทางหลวง ต.ร่อนทอง อ.บางสะพาน | 7 | รอตรวจ Day 5 5 เม.ย.64 |

แนวโน้มการตรวจชาวต่างด้าวที่ถูกจับกุมกรณีหลบหนีเข้าเมือง จำแนกรายอำเภอ จ.ประจวบคีรีขันธ์



2.3 การตรวจค้นหาเชิงรุกกลุ่มเสี่ยงแรงงานต่างด้าวที่มีความเสี่ยง (Active Surveillance)

2.3.1 ผลการดำเนินการสุ่มตรวจหาเชื้อไวรัสโคโรนา 2019 ในกลุ่มแรงงานที่มีความเสี่ยง ประจำเดือน มีนาคม 2564

| อำเภอ | วันที่ | สถานที่ | จำนวนตรวจ (ราย) | ผลตรวจ | |
|------------|------------|--|-----------------|------------|------|
| | | | | ไม่พบเชื้อ | รอผล |
| หัวหิน | 18 มี.ค.64 | แม่ค้า, พ่อค้า ชายของตลาดนัด/ตลาดสด - ตลาดนัดหนองซอน สัญชาติไทย 1 ราย - ตลาดนัดหนองตะเภา สัญชาติไทย 2 ราย - ตลาดนัดหัวหิน สัญชาติไทย 4 ราย - ตลาดสดฉัตรชัย สัญชาติไทย 2 ราย สัญชาติเมียนมา 2 ราย | 11 | 11 | 0 |
| | 23 มี.ค.64 | แม่ค้า, พ่อค้า ชายของตลาดนัด/ตลาดสด - ตลาดนัดหนองซอน สัญชาติไทย 3 ราย - ตลาดสดฉัตรชัย สัญชาติไทย 2 ราย | 5 | 5 | 0 |
| | 29 มี.ค.64 | แม่ค้า, พ่อค้า ชายของตลาดนัดหนองพลับ สัญชาติไทย 3 ราย | 3 | 3 | 0 |
| สามร้อยยอด | 19 มี.ค.64 | แม่ค้า, พ่อค้า ชายของตลาดนัด/ตลาดสด - ตลาดนัดหนองแก สัญชาติไทย 2 ราย - ตลาดสดไร่ใหม่ สัญชาติไทย 8 ราย - ตลาดนัดวัดสามร้อยยอด สัญชาติไทย 2 ราย - ตลาดนัดวัดทุ่งเคล็ด สัญชาติไทย 2 ราย - ตลาดเปิดท้ายไร่ใหม่ สัญชาติไทย 1 ราย | 15 | 15 | 0 |

| | | | | | |
|----------|------------|---|----|----|---|
| เมือง | 23 มี.ค.64 | พนักงานขับรถส่งกึ่ง เดินทางไปส่งจ.สงขลา สัญชาติไทย 1 ราย | 1 | 1 | 0 |
| บางสะพาน | 2 มี.ค.64 | แม่ค้ามีประวัติเดินทางไปตลาดศรีเมือง จ.ราชบุรี ตลาดสดบางสะพาน สัญชาติไทย 1 ราย ตลาดสดเทศบาลร่อนทอง สัญชาติไทย 1 ราย ตลาดนัดวันศุกร์ สัญชาติไทย 1 ราย | 3 | 3 | 0 |
| | 3 มี.ค.64 | แม่ค้ามีประวัติเดินทางไปตลาดศรีเมือง จ.ราชบุรี ตลาดนัดหน้าวัดห้วยทรายขาว สัญชาติไทย | 1 | 1 | 0 |
| | 8 มี.ค.64 | แม่ค้ามีประวัติเดินทางไปตลาดศรีเมือง จ.ราชบุรี ตลาดนัดวันศุกร์ สัญชาติไทย | 1 | 1 | 0 |
| | 22 มี.ค.64 | แม่ค้า, พ่อค้า ขายของตลาดนัด - ตลาดนัดวันศุกร์ สัญชาติไทย 2 ราย - ตลาดนัดเกาะยายฉิม สัญชาติไทย 2 ราย | 4 | 4 | 0 |
| | 23 มี.ค.64 | แม่ค้า, พ่อค้า ขายของตลาดนัด - ตลาดนัดวันศุกร์ สัญชาติไทย 2 ราย | 2 | 2 | 0 |
| | 26 มี.ค.64 | แม่ค้าตลาดสดเกาะยายฉิม สัญชาติไทย 2 ราย | 2 | 2 | 0 |
| รวม | | | 48 | 48 | 0 |

2.3.2 สรุปผล (Active Surveillance) ในกลุ่มแรงงานต่างด้าวที่มีความเสี่ยง สะสมตั้งแต่ วันที่ 20 ธันวาคม 2563

| จำนวนโรงงาน/ชุมชน/ตลาด | เดือนมีนาคม | | | สะสมตั้งแต่ ธ.ค.63 | | | | | |
|--------------------------------|----------------|-----------|----------|--------------------|----------------|--------------|------------|--------------|--------------|
| | ตรวจ (แห่ง) | ตรวจ(คน) | | จำนวน (แห่ง) | ตรวจ (แห่ง) | ร้อยละ | ตรวจ (คน) | | รวม |
| | | ไทย | พม่า | | | | ไทย | พม่า | |
| รง.แรงงานต่างด้าว > 200 คน | 0 | 0 | 0 | 9 | 9 | 100.0 | 0 | 424 | 424 |
| รง.แรงงานต่างด้าว 101 – 200 คน | 0 | 0 | 0 | 6 | 6 | 100.0 | 0 | 178 | 178 |
| รง.แรงงานต่างด้าว 20-100 คน | 0 | 0 | 0 | 36 | 28 | 77.78 | 0 | 350 | 350 |
| รวมโรงงาน | 0 | 0 | 0 | 51 | 43 | 84.31 | 0 | 952 | 952 |
| ประมง แพปลา กุ้ง | 0 | 0 | 0 | 18 | 18 | 100.0 | 53 | 243 | 296 |
| ไร่ สวน | 0 | 0 | 0 | 25 | 25 | 100.0 | 0 | 235 | 235 |
| คนขับรถสาธารณะ | 0 | 0 | 0 | 4 | 4 | 100.0 | 172 | 0 | 172 |
| คนขับรถส่งของตลาด/แม่ค้า | 17 | 46 | 2 | 19 | 19 | 100.0 | 62 | 2 | 64 |
| แคมป์คนงานก่อสร้าง | 0 | 0 | 0 | 6 | 6 | 100.0 | 0 | 142 | 142 |
| อื่นๆ | 0 | 0 | 0 | 5 | 5 | 100.0 | 14 | 23 | 37 |
| รวม | 17 | 46 | 2 | 128 | 120 | 93.75 | 301 | 1,597 | 1,898 |

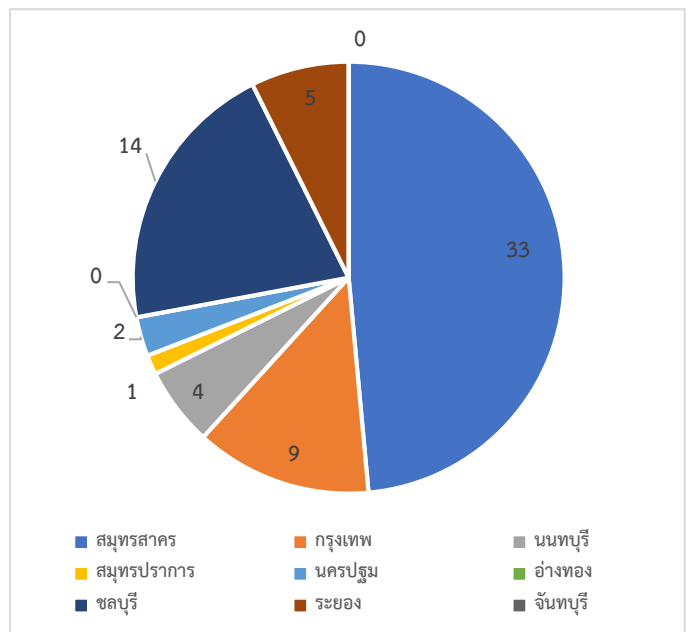
2.4 การค้นหาเชิงรุกกลุ่มเสี่ยง ผู้ต้องขังรายใหม่ เรือนจำจังหวัดประจวบคีรีขันธ์ ตั้งแต่ 16 ธันวาคม 2563 สะสม 520 ราย

| วันที่ | สัญชาติ | | รวมรับใหม่ | ตรวจ RT-PCR | ผลตรวจ | |
|-----------------|------------|-----------|------------|-------------|------------|----------|
| | ไทย | ต่างดาว | | | ไม่พบเชื้อ | รอฟผล |
| ธันวาคม 2563 | 15 | 7 | 22 | 22 | 22 | 0 |
| มกราคม 2564 | 198 | 17 | 215 | 215 | 215 | 0 |
| กุมภาพันธ์ 2564 | 129 | 11 | 140 | 140 | 140 | 0 |
| 2, 5 มี.ค.64 | 41 | 1 | 42 | 42 | 42 | 0 |
| 9, 11 มี.ค.64 | 22 | 0 | 22 | 22 | 22 | 0 |
| 17, 19 มี.ค.64 | 41 | 4 | 45 | 45 | 45 | 0 |
| 26 มี.ค.64 | 25 | 2 | 27 | 27 | 27 | 0 |
| 30 มี.ค.64 | 7 | 0 | 7 | 7 | 7 | 0 |
| รวม | 478 | 42 | 520 | 520 | 520 | 0 |

หมายเหตุ : ตรวจทุกวันอังคาร และศุกร์ ของทุกสัปดาห์

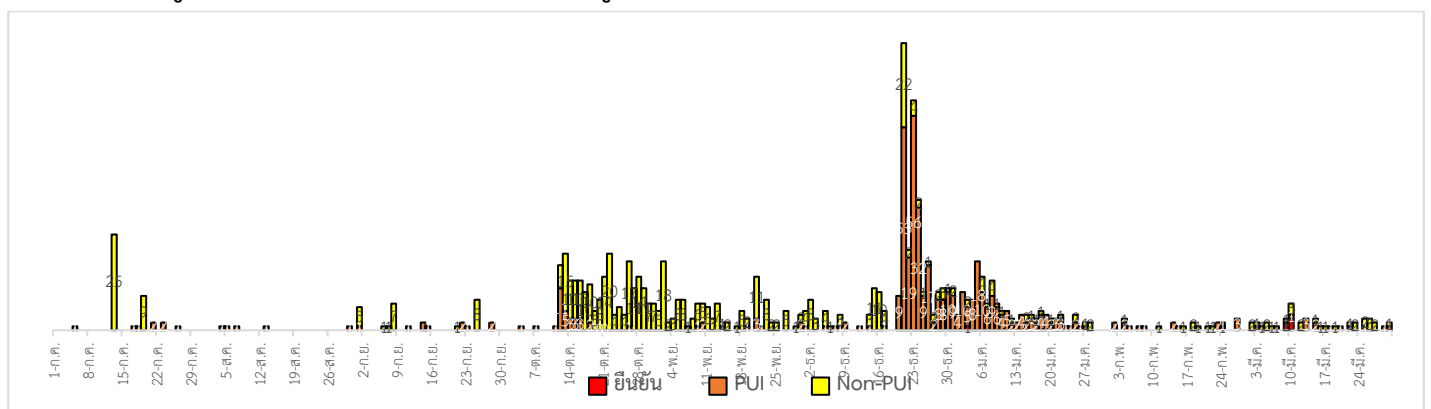
2.5 การค้นหาเชิงรุกกลุ่มเสี่ยง ผู้ที่เดินทางมาจากจังหวัดพื้นที่ระบาดสูงสุด สะสมตั้งแต่ 6 ม.ค.64

| อำเภอ | วันนี้ | สะสม | ผลไม่พบเชื้อ | รอฟผล |
|--------------|----------|-----------|--------------|----------|
| หัวหิน | 0 | 1 | 1 | |
| ปราณบุรี | 0 | 1 | 1 | |
| สามร้อยยอด | 0 | 2 | 2 | |
| กุยบุรี | 0 | 0 | 0 | |
| เมือง | 0 | 16 | 16 | |
| ทับสะแก | 0 | 15 | 13 | |
| บางสะพาน | 0 | 22 | 22 | |
| บางสะพานน้อย | 0 | 11 | 11 | |
| รวม | 0 | 68 | 68 | 0 |



3. ผลการเฝ้าระวัง ค้นหาเชิงรับ ผู้ป่วยสงสัย โควิด-19 จังหวัดประจวบคีรีขันธ์

3.1 การตรวจผู้ป่วยเข้าเกณฑ์สอบสวน (PUI) และ ผู้ป่วยยืนยันโรคติดเชื้อไวรัสโคโรนา 2019



รายละเอียดการรับแจ้งผู้ป่วยเฝ้าระวังรายใหม่ วันที่ 30 มีนาคม 2564 PUI จำนวน 1 ราย ไม่พบเชื้อ

จำนวนผู้ป่วยที่มาใช้บริการ ARI Clinic ได้รับการคัดกรอง COVID-19 จ.ประจวบคีรีขันธ์ สสสม 19 ม.ค.64

| รพ. | 30 มี.ค.2564 | | ARI Clinic/ปอดบวม สสสมรายสัปดาห์ (29 มี.ค.-4 เม.ย.) | | จำนวนผู้ป่วย ARI/ปอดบวม ที่ส่งตรวจ สสสมตั้งแต่ 19 ม.ค. | | | | | |
|-----------------|--------------------------|--------------------------------|---|--------------------------------|---|-------------|----------|------------------------|-------------|-------------|
| | จำนวน ARI/ส่ง ตรวจ | จำนวนปอด อักเสบ/ ส่งตรวจ | จำนวน ARI/ ส่งตรวจ | จำนวนปอด อักเสบ/ ส่งตรวจ | จำนวน ARI | ส่ง ตรวจ | พบเชื้อ | จำนวน ปอด อักเสบ | ส่ง ตรวจ | พบ เชื้อ |
| หัวหิน | 8/0 | 1/1 | 24/3 | 2/2 | 1,417 | 84 | 0 | 13 | 13 | 0 |
| ปราณบุรี | 8/0 | 1/0 | 20/0 | 1/0 | 373 | 1 | 0 | 16 | 5 | 0 |
| สามร้อยยอด | 2/0 | 0/0 | 7/0 | 0/0 | 345 | 0 | 0 | 3 | 3 | 0 |
| กุยบุรี | 10/0 | 0/0 | 20/0 | 0/0 | 362 | 0 | 0 | 11 | 5 | 0 |
| ประจวบคีรีขันธ์ | 5/0 | 0/0 | 9/0 | 0/0 | 237 | 23 | 0 | 11 | 11 | 0 |
| ทับสะแก | 2/1 | 0/0 | 9/1 | 0/0 | 259 | 4 | 0 | 3 | 3 | 0 |
| บางสะพาน | 7/0 | 0/0 | 15/0 | 0/0 | 265 | 2 | 0 | 0 | 0 | 0 |
| บางสะพานน้อย | 1/0 | 0/0 | 3/0 | 0/0 | 122 | 5 | 0 | 7 | 7 | 0 |
| รวม | 43/1 | 2/1 | 107/4 | 3/2 | 3,380 | 119 | 0 | 64 | 47 | 0 |

4.การติดตาม แยกกัก กักกัน คุ่มไว้มัสเอด ผู้ป่วยเข้าเกณฑ์สอบสวนโรค ผู้สัมผัสเสี่ยงสูงและผู้ที่มีเหตุสงสัยว่าเป็นโควิด-19

4.1 การติดตามผู้ป่วยเข้าเกณฑ์สอบสวนโรคติดเชื้อไวรัสโคโรนา 2019 ผู้สัมผัส และผู้ที่เดินทางมาจากพื้นที่เสี่ยง

| อำเภอ | PUI | | | ผู้สัมผัสเสี่ยงสูง | | |
|--------------|------------|------------|-------------|--------------------|------------|-------------|
| | ทั้งหมด | ครบ | กำลังติดตาม | ทั้งหมด | ครบ | กำลังติดตาม |
| หัวหิน | 72 | 72 | 0 | 49 | 49 | 0 |
| ปราณบุรี | 21 | 21 | 0 | 3 | 3 | 0 |
| สามร้อยยอด | 21 | 21 | 0 | 9 | 9 | 0 |
| กุยบุรี | 28 | 28 | 0 | 0 | 0 | 0 |
| เมือง | 149 | 146 | 3 | 214 | 212 | 2 |
| ทับสะแก | 35 | 34 | 1 | 2 | 2 | 0 |
| บางสะพาน | 53 | 53 | 0 | 26 | 26 | 0 |
| บางสะพานน้อย | 4 | 4 | 0 | 3 | 3 | 0 |
| รวม | 383 | 379 | 4 | 306 | 304 | 2 |

4.2 ติดตาม HOME QUARANTINE/SELF QUARANTINE ผู้เดินทางจากพื้นที่การระบาดหรือควบคุมสูงสุด จ.ประจวบคีรีขันธ์

| อำเภอ | จำนวนที่คัดกรอง | | อยู่ระหว่างติดตาม | ติดตามครบ 14 วัน/จบการติดตาม | พบผิดปกติ | ส่งตรวจ | ผลพบเชื้อ |
|--------------|-----------------|--------------|-------------------|------------------------------|-----------|----------|-----------|
| | รายใหม่ | สะสม | | | | | |
| หัวหิน | 0 | 44 | 0 | 44 | 0 | 0 | 0 |
| ปราณบุรี | 0 | 283 | 0 | 283 | 0 | 0 | 0 |
| สามร้อยยอด | 0 | 229 | 0 | 229 | 0 | 0 | 0 |
| กุยบุรี | 0 | 23 | 0 | 23 | 0 | 0 | 0 |
| เมือง | 0 | 371 | 0 | 371 | 3 | 3 | 0 |
| ทับสะแก | 0 | 264 | 0 | 264 | 0 | 0 | 0 |
| บางสะพาน | 0 | 361 | 0 | 361 | 0 | 0 | 0 |
| บางสะพานน้อย | 0 | 390 | 0 | 390 | 1 | 1 | 0 |
| รวม | 0 | 1,965 | 0 | 1,965 | 4 | 4 | 0 |

หมายเหตุ : SELF QUARANTINE ในจังหวัดสมุทรสาคร ตั้งแต่ 1 มีนาคม 2564

สรุปผลการดำเนินงานเฝ้าระวังผู้ป่วยโรคติดเชื้อไวรัสโคโรนา 2019 จังหวัดประจวบคีรีขันธ์ ตั้งแต่ 17 ธ.ค.2563

| กลุ่มตรวจ RT-PCR COVID-19 | วันนี้ | สะสม | พบเชื้อ | รอผล |
|----------------------------------|-----------|--------------|----------|----------|
| กลุ่มเข้าเกณฑ์สอบสวนโรค | 1 | 383 | 2 | 0 |
| กลุ่มผู้ป่วยโรคปอดบวม/ARI | 1 | 318 | 0 | 0 |
| ผู้สัมผัสใกล้ชิดผู้ป่วยยืนยัน | 0 | 408 | 2 | 0 |
| ค้นหาเชิงรุก Active Surveillance | 0 | 1,898 | 0 | 0 |
| ต่างด้าวหลบหนีเข้าเมือง | 0 | 206 | 4 | 0 |
| ผู้ขนส่งสินค้าไทย-พม่า | 2 | 362 | 0 | 0 |
| ผู้ต้องขังรายใหม่เรือนจำ | 7 | 520 | 0 | 0 |
| ผู้เดินทางจากพื้นที่ระบาดสูง | 0 | 68 | 0 | 0 |
| คัดกรองก่อนทำหัตถการ | 16 | 1,007 | 0 | 0 |
| รวม | 27 | 5,170 | 8 | 0 |



สรุปผู้ป่วยยืนยันโรคติดเชื้อไวรัสโคโรนา 2019 จังหวัดประจวบคีรีขันธ์

ปี 2563 จำนวนผู้ป่วย 17 ราย รักษาหาย 15 ราย (รายสุดท้ายวันที่ 3 เม.ย.2563) เสียชีวิต 2 ราย

| ผู้ป่วยยืนยันพบเชื้อระลอกใหม่ ตั้งแต่ 17 ธ.ค. 63 | | กำลังรักษา | อาการรุนแรง | รักษาหาย/ออกจาก รพ. | เสียชีวิต |
|--|------|------------|-------------|---------------------|-----------|
| รายใหม่ | สะสม | 4 | 0 | 4 | 0 |
| 0 | 8 | | | | |

*ไม่พบผู้ติดเชื้อรายใหม่ในจังหวัดประจวบคีรีขันธ์ เป็นวันที่ 21

มาตรการในจังหวัดประจวบคีรีขันธ์

1. ทุกโรงพยาบาล/โรงพยาบาลส่งเสริมสุขภาพตำบล จัดทำป้ายคัดกรองไว้ที่ OPD/ ER ทั้งในเวลาและนอกเวลา
2. ทุกโรงพยาบาลกำหนดเส้นทางเคลื่อนย้ายผู้ป่วยที่เข้าเกณฑ์สอบสวนโรคและซ้อมการเคลื่อนย้ายผู้ป่วย
3. กำหนดห้องแยกผู้ป่วย (ห้องพิเศษ) และเตรียม Cohort Ward
4. กำหนดทีมงาน/ ฝึกซ้อมการใส่ชุด PPE และการทำลายเชื้อ
 - ทีมแพทย์รักษา - ทีมพยาบาล
 - ทีมทำความสะอาด - ทีม IC ที่คอยกำกับ
 - ทีม Lab - ทีมสอบสวนโรค
5. จัดเตรียมยา เวชภัณฑ์ และทรัพยากร ให้เหมาะสมและเพียงพอ
6. หากพบผู้ที่เข้าเกณฑ์การสอบสวนโรคให้รักษาไว้ที่ รพ.นั้นๆ
7. ถ้าผู้ป่วย มีอาการหนักขึ้น ให้ส่งต่อตามระบบเดิม โดยต้องรับรักษาภายในจังหวัด ถ้าจะออกนอกจังหวัดจะอยู่ในความรับผิดชอบของ เขตสุขภาพที่ 5/ กระทรวงสาธารณสุข
8. สำนักงานสาธารณสุขจังหวัดประจวบคีรีขันธ์ พัฒนาทีม CDCU การใช้ PPE, การทำลายเชื้อ, การสอบสวน, เก็บตัวอย่าง
9. ประชาสัมพันธ์เชิงรุกและการให้ข้อมูลแก่สาธารณะ
 - ให้ประชาชนมีการสวมใส่หน้ากากอนามัยหรือหน้ากากผ้า ในกรณีเข้าไปที่ที่มีคนจำนวนมาก ได้แก่ ตลาด ห้างสรรพสินค้า โรงภาพยนตร์ โรงพยาบาล รถตู้ รถแท็กซี่ เครื่องบิน เป็นต้น
 - การกำจัดหน้ากากอนามัย สำหรับประชาชนให้พับแล้วใช้ยางหรือสายที่คล้องหูหน้ากากผูกมัดให้เรียบร้อย แล้วทิ้งใส่ขวดพลาสติกก่อนทิ้งลงถังขยะ

ทีมตระหนักรู้สถานการณ์สำนักงานสาธารณสุขจังหวัดประจวบคีรีขันธ์