



ศูนย์ปฏิบัติการภาวะฉุกเฉินด้านการแพทย์และสาธารณสุข สำนักงานสาธารณสุขจังหวัดประจวบคีรีขันธ์ กรณี โรคติดเชื้อไวรัสโคโรนา 2019

ฉบับที่ 410 EOC ครั้งที่ 208 วันที่ 1 เมษายน 2564 เวลา 09.00 น.

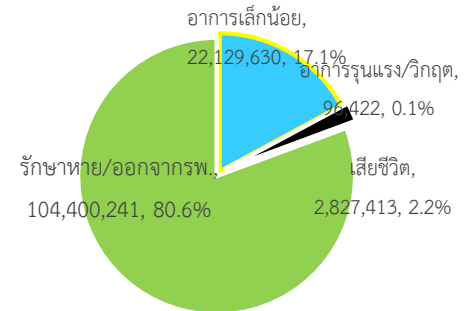
สถานการณ์ต่างประเทศ พบผู้ป่วยยืนยัน ใน 219 ประเทศ/

ดินแดน/2 เรือสำราญ ไม่พบประเทศ/ดินแดนพบใหม่

พบผู้ป่วยทั่วโลก 129,453,706 ราย เสียชีวิต 2,827,413 ราย อัตราป่วยตาย ร้อยละ 2.2

รักษาหาย/ออกจาก รพ. 104,400,241 ราย ร้อยละ 80.6

ผู้ป่วยที่กำลังรักษา อาการเล็กน้อย ร้อยละ 17.1 อาการรุนแรง/วิกฤติ ร้อยละ 0.1



ลำดับประเทศ ที่พบโรคติดเชื้อไวรัสโคโรนา 2019 สูงสุด ดังนี้

ประเทศ/อื่นๆ	รวมป่วย	ป่วยใหม่	รวมเสียชีวิต	%	เสียชีวิตใหม่	รักษาหาย	%	อาการรุนแรง	จำนวนการฉีดวัคซีน	Doses per 100 people
สหรัฐอเมริกา	31,165,703	68,115	565,247	1.81	1,106	23,673,424	76.0	8,764	150,273,292	23.10
บราซิล	12,753,258	89,200	321,886	2.52	3,950	11,169,937	87.6	8,318	22,617,888	5.40
อินเดีย	12,220,669	72,182	162,960	1.33	458	11,472,494	93.9	8,944	64,358,765	2.40
ฝรั่งเศส	4,644,423	41,907	95,640	2.06	303	294,638	6.3	5,053	10,714,250	8.30
รัสเซีย	4,545,095	8,275	98,850	2.17	408	4,166,172	91.7	2,300	10,600,000	3.60
สหราชอาณาจักร	4,345,788	4,052	126,713	2.92	43	3,847,351	88.5	568	35,014,074	26.20
อิตาลี	3,584,899	23,904	109,346	3.05	467	2,913,045	81.3	3,710	10,018,265	8.3
ตุรกี	3,317,182	39,302	31,537	0.95	152	3,014,226	90.9	2,082	16,039,817	9.60
สเปน	3,284,353	8,534	75,459	2.30	154	3,042,352	92.6	1,831	8,035,160	8.60
เยอรมนี	2,830,335	20,825	77,039	2.72	206	2,521,800	89.1	3,680	13,488,151	8.10
ประเทศกลุ่ม ASEAN										
อินโดนีเซีย	1,511,712	5,937	40,858	2.70	104	1,348,330	89.2		11,832,795	2.20
ฟิลิปปินส์	747,288	6,128	13,297	1.78	106	603,746	80.8	785	508,332	0.20
มาเลเซีย	345,500	1,482	1,272	0.37	7	329,624	95.4	164	661,661	1.00
พม่า	142,434	22	3,206	2.25		131,800	92.5		105,285	0.10
สิงคโปร์	60,381	34	30	0.05		60,149	99.6	1	1,318,912	11.60
ประเทศไทย	28,863	42	94	0.33		27,426	95.0	1	180,477	0.10
เวียดนาม	2,603	9	35	1.34		2,359	90.6		48,256	<0.1
กัมพูชา	2,440	62	11	0.45		1,191	48.8		296,149	0.90
บรูไน	210		3	1.43		194	92.4			
ลาว	49			0.00		45	91.8		40,000	0.30

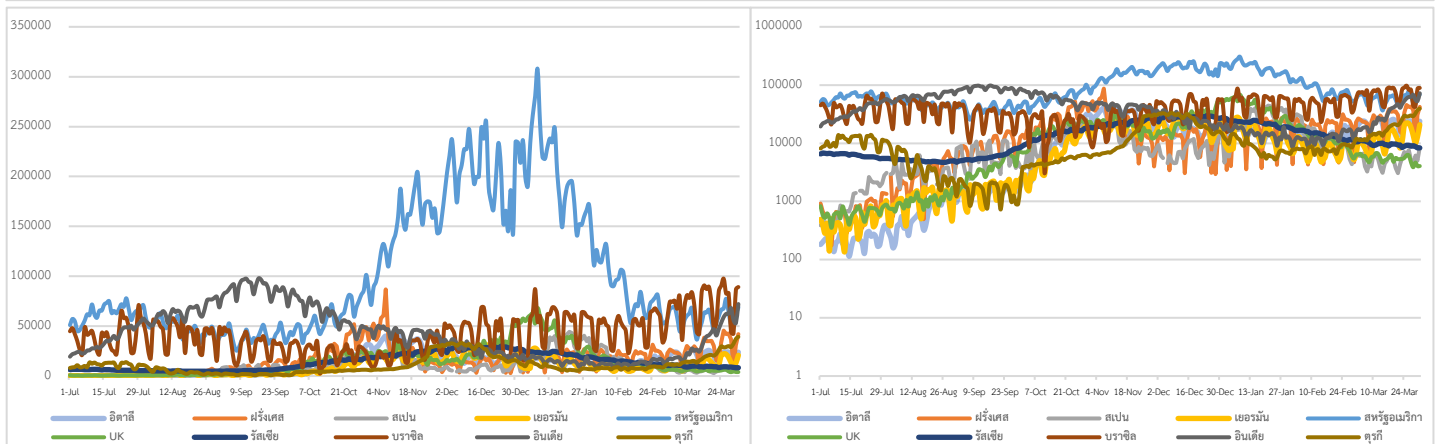
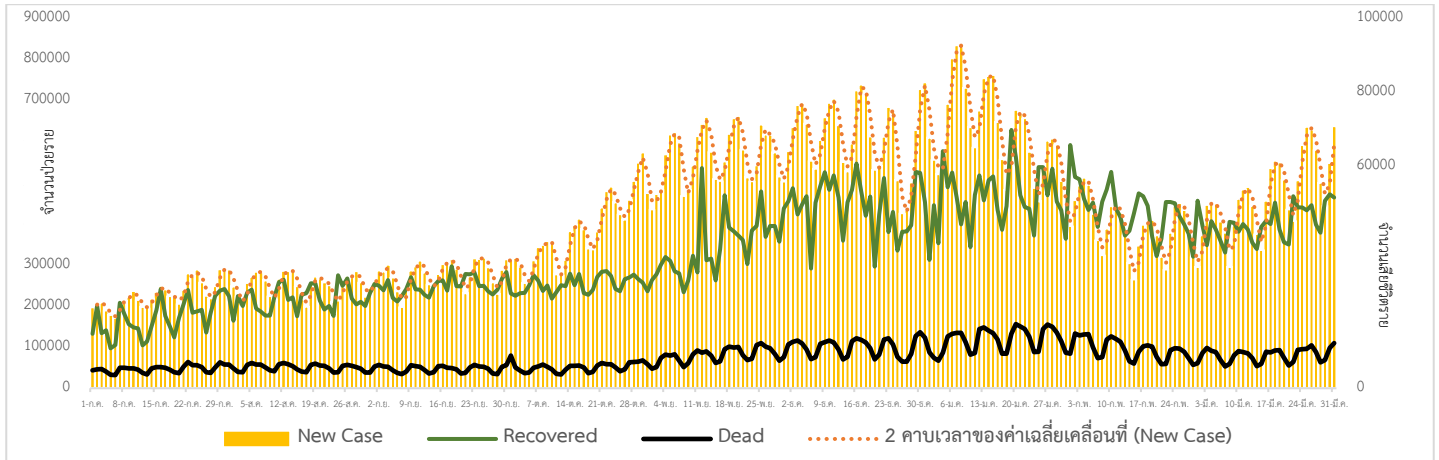
ข้อมูล <https://www.worldometers.info/coronavirus/> 06.00 น.

เขตติดโรคติดต่ออันตราย

1. สาธารณรัฐอิตาลี 2. สาธารณรัฐอิสลามอิหร่าน
 3. มาเลเซีย 4. ราชอาณาจักรกัมพูชา 5. สาธารณรัฐประชาธิปไตยประชาชนลาว 6. สาธารณรัฐอินโดนีเซีย 7. สาธารณรัฐแห่งสหภาพพม่า

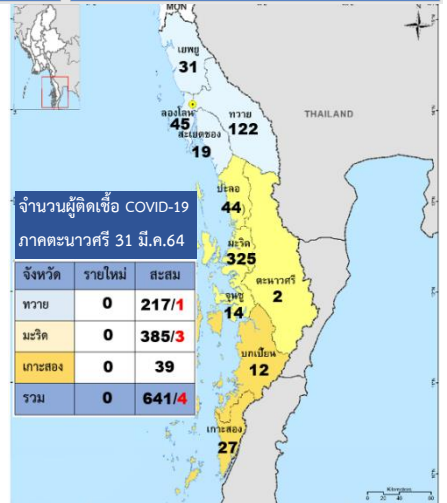
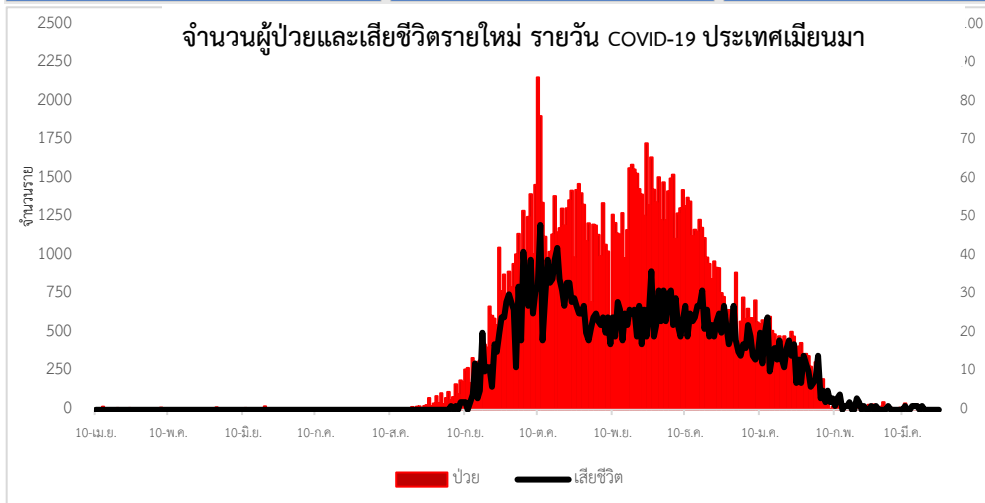
*เขตติดโรคติดต่ออันตราย ฉบับที่ 3 (ประกาศกระทรวงสาธารณสุข เรื่อง ยกเลิกท้องถิ่นนอกราชอาณาจักรที่เป็นเขตติดโรคติดต่ออันตรายกรณีโรคติดเชื้อไวรัสโคโรนา 2019 หรือโรคโควิด 19 (Coronavirus Disease 2019 (COVID-19)) พ.ศ.2563
 ประกาศยกเลิกสาธารณรัฐเกาหลี (Republic of Korea) และสาธารณรัฐประชาชนจีน (People's Republic of China) รวมถึงเขตบริหารพิเศษมาเก๊า (Macao) และเขตบริหารพิเศษฮ่องกง (Hong Kong) จากการเป็นท้องถิ่นนอกราชอาณาจักรที่เป็นเขตติดโรคติดต่ออันตราย

แนวโน้มจำนวนผู้ป่วย ผู้รักษาหาย/ออกจากโรงพยาบาลและผู้เสียชีวิต รายใหม่ โรคติดเชื้อไวรัสโคโรนา 2019 ทั่วโลก



Coronavirus Disease 2019 (COVID-19) Surveillance Dashboard (Myanmar)

๓၁၅၅၀၀၀၀၀၀၀၀၀၀၀ (Total Specimens Tested) 2,538,244	၁၅၅၅၀၀၀၀၀၀၀၀၀ (Total PUI) 15,581	၅၁၅၅၀၀၀ (Lab Confirmed) 142,434	၅၁၅၅၀ (Death among Lab Confirmed) 3,206
--	--	---	---





รายงานสถานการณ์ COVID-19 ในประเทศไทย

ระลอกใหม่ ประเทศไทย ตั้งแต่วันที่ 15 ธ.ค. 63 – 31 มี.ค. 64

ผู้ป่วยรายใหม่วันนี้	ผู้ป่วยยืนยันสะสม	หายป่วยแล้ว	เสียชีวิต
+42 ราย	24,626 ราย	23,249 ราย	0 คน
ติดเชื้อในประเทศ 24 ราย ติดเชื้อจากต่างประเทศ 18 ราย	- ผู้ป่วยจากระบบฯ 7,241 ราย - ค้นหาเชิงรุกในชุมชน 16,062 ราย - จากต่างประเทศ 1,323 ราย	เพิ่มขึ้น 47 ราย ร้อยละ (Percentage) 94.41%	เสียชีวิตสะสม 34 คน ร้อยละ (Percentage) 0.14%

ประวัติเสี่ยง	ผู้ป่วยรักษาอยู่
ผู้ป่วยรายใหม่ จากระบบเฝ้าระวังและระบบบริการฯ 19 ราย ค้นหาผู้ติดเชื้อเชิงรุกในชุมชน 5 ราย ผู้ที่เดินทางจากต่างประเทศ (กักกรอง ณ ท่าอากาศยาน/Quarantine) จาก ติมอร์-เลสเต 1 ราย ปากีสถาน 1 ราย แอนดอร์รา 1 ราย มาเลเซีย 2 ราย กาหลี 1 ราย ญี่ปุ่น 2 ราย สหรัฐอเมริกา 1 ราย ฮ่องกง 1 ราย แคนาดา 1 ราย ออสเตรเลีย 1 ราย เกาหลีใต้ 1 ราย สิงคโปร์ 1 ราย เวียดนาม 1 ราย ผู้ที่เดินทางจากต่างประเทศ (ช่องทางธรรมชาติ) จาก ฟิลิปปินส์ 2 ราย	1,343 ราย ใน สว. 979 ราย สพ.สนาม 3664 ราย

ภาคเหนือ	370	ภาคตะวันออกเฉียงเหนือ	87
ภาคกลาง	21,030	กรุงเทพฯ และนนทบุรี	3,045
ภาคใต้	94		

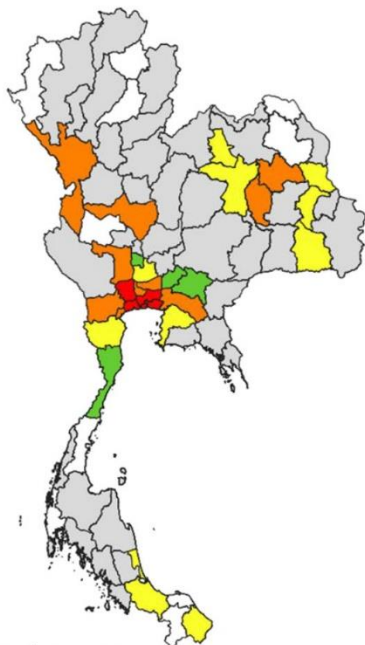
รวม 42 ราย

จำนวนผู้ป่วยยืนยัน จำแนกตามพื้นที่รักษา (ราย)

โดย กรมควบคุมโรค กระทรวงสาธารณสุข

สถานการณ์โรคติดเชื้อไวรัสโคโรนา 2019 ประเทศไทยมีผู้ติดเชื้อรายใหม่ 42 ราย มาจากระบบเฝ้าระวังในโรงพยาบาล 19 ราย ค้นหาเชิงรุกในชุมชน 5 ราย และเดินทางมาจากต่างประเทศ 18 ราย ไม่มีผู้เสียชีวิต และรักษาหายเพิ่มขึ้น 47 ราย ทำให้การติดเชื้อระลอกใหม่ตั้งแต่วันที่ 15 ธันวาคม 2563 - 31 มีนาคม 2564 มีผู้รักษาหายแล้ว 23,249 ราย อยู่ระหว่างการรักษา 1,343 ราย และเสียชีวิตสะสม 34 คน ในวันนี้พบผู้ติดเชื้อใน 3 จังหวัด ได้แก่ กทม. 10 ราย สมุทรสาคร 11 ราย สมุทรปราการ 3 ราย

แผนที่แสดงจังหวัดการพบผู้ติดเชื้อในช่วง 28 วันที่ผ่านมา



(วันที่ 4 มีนาคม - 31 มีนาคม 2564)

กลุ่มจังหวัดที่ไม่พบผู้ติดเชื้อ	จำนวน
จังหวัดที่ไม่เคยมีผู้ติดเชื้อ	10
จังหวัดที่ไม่พบผู้ติดเชื้อมากกว่า 28 วัน	39
จังหวัดที่ไม่พบผู้ติดเชื้อในช่วง 15 - 28 วันที่ผ่านมา	4
จังหวัดที่ไม่พบผู้ติดเชื้อในช่วง 7 - 14 วันที่ผ่านมา	10 (+1)

กลุ่มจังหวัดที่พบผู้ติดเชื้อ	จำนวน
จังหวัดที่พบผู้ติดเชื้อในช่วง 3 - 6 วันที่ผ่านมา	10 (+1)
จังหวัดที่พบผู้ติดเชื้อในช่วง 1 - 2 วันที่ผ่านมา	4 (-2)

ผลงานการเฝ้าระวัง คัดกรองและค้นหาผู้ป่วยสงสัยโรคติดเชื้อไวรัสโคโรนา 2019 จังหวัดประจวบคีรีขันธ์

1. การคัดกรองวัตถุดิบในผู้ที่เดินทางมาจากพื้นที่ระบาด เส้นทางเข้า-ออก ในจังหวัดประจวบคีรีขันธ์

1.1 จุดคัดกรองด่านท่าเรือประจวบคีรีขันธ์ อำเภอบางสะพาน 28 มีนาคม 2564 เรือ MV. ISLANDER S มาจากท่า SOHAR ประเทศโอมาน คัดกรองชาวซีเรีย 22 ราย ไม่พบผู้มีอาการ สหสมคัดกรองตั้งแต่วันที่ 1 กุมภาพันธ์ 2563 – 28 มีนาคม 2564 คัดกรองทั้งหมด 3,623 ราย

- จุดคัดกรองด่านพรมแดนสิงขร อำเภอเมือง 31 มีนาคม 2564 คัดกรองผู้ขนส่งสินค้า ชาวไทย จำนวน 52 คน ยานพาหนะ จำนวน 27 คัน ไม่พบผู้มีอาการ สหสมคัดกรองตั้งแต่วันที่ 3 กรกฎาคม 2563 – 31 มีนาคม 2564 คัดกรองผู้ขนส่งสินค้า ทั้งหมด 10,797 ราย ยานพาหนะทั้งหมด 6,945 คัน

2. ผลการเฝ้าระวัง ค้นหา เชิงรุกในกลุ่มเสี่ยงป่วยโรค โควิด-19 ตรวจสอบด้วยวิธี RT-PCR จังหวัดประจวบคีรีขันธ์

2.1 การสุ่มตรวจชาวเมียนมาที่เดินทางมากับรถขนส่งสินค้าที่เขตรอยต่อไทย-เมียนมา (No man Land) ก่อนถึงช่องทางด่านผ่อนปรนพิเศษด่านสิงขร

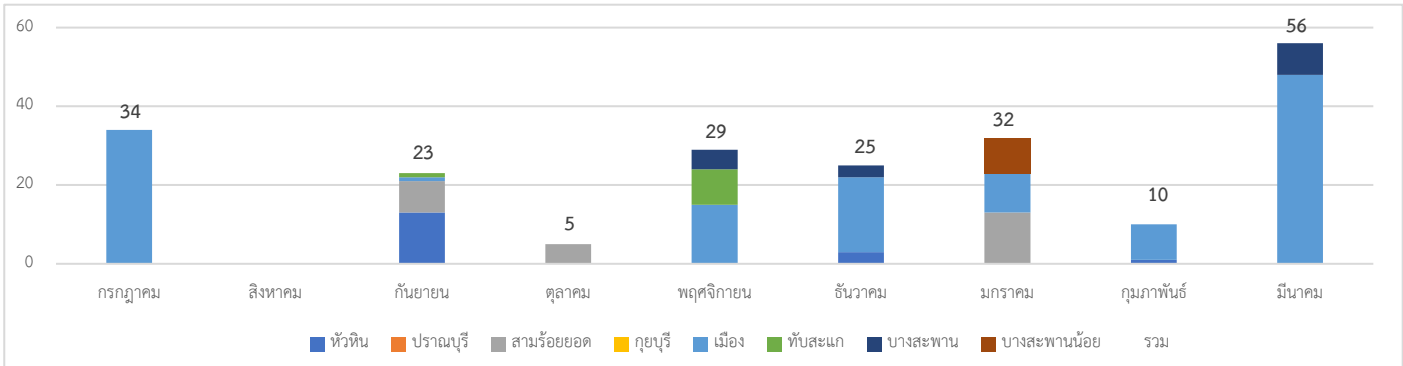
วันที่	จำนวนตรวจ RT-PCR (พม่า)		ผลตรวจ
	ผู้ขนส่งสินค้า/ชิปปิง	ยานพาหนะ	
12 ตุลาคม- 21 ธันวาคม 2563	244/1088	183/592	ไม่พบเชื้อ
24 ก.พ. - 30 มี.ค.64	118/436	67/315	ไม่พบเชื้อ
31 มี.ค.64	3/10	0/16	ไม่พบเชื้อ
รวม	365	250	

2.2 การตรวจชาวต่างด้าวที่ถูกจับกุมกรณีหลบหนีเข้าเมือง เร่ร่อน และชาวไทยที่ลักลอบข้ามแดนจากประเทศเมียนมา สหสม ตั้งแต่ 13 กรกฎาคม 2563 - 30 มีนาคม 2564 48 เหตุการณ์ จำนวน 214 ราย ผลพบผู้ติดเชื้อ 4 ราย

เหตุการณ์ล่าสุด เดือน มีนาคม 2564	ตรวจ RT-PCR	ผลตรวจ
3 มี.ค.64 กรณีชาวเมียนมา หลบหนีเข้าเมืองผิดกฎหมาย เดินทางมาจาก ย่างกุ้ง 6 ราย ทวาย 19 ราย มูดอง 4 ราย ไม่ทราบที่มาแน่ชัด 4 ราย เข้าทางช่องทางธรรมชาติ ม.5 บ้านเนินแก้ว ต.อ่าวน้อย อ.เมือง	33	ครั้งที่ 1 ไม่พบเชื้อ ครั้งที่ 2 9-10 มี.ค.64 ผลพบเชื้อ 4 ราย
6 มี.ค.64 กรณีชาวเมียนมา หลบหนีเข้าเมืองผิดกฎหมาย เดินทางมาจากเกาะ ลำไย เข้าทางช่องทางธรรมชาติ ม.6 บ้านด่านสิงขร ต.คลองวาฬ อ.เมือง	7	ไม่พบเชื้อ
9 มี.ค.64 64 กรณีชาวเมียนมา หลบหนีเข้าเมืองผิดกฎหมาย เข้าทางช่องทางธรรมชาติ ม.6 บ้านด่านสิงขร ต.คลองวาฬ อ.เมือง	1	ไม่พบเชื้อ
10 มี.ค.64 กรณีชาวเมียนมา หลบหนีเข้าเมืองผิดกฎหมาย เข้าทางช่องทางธรรมชาติ ม.6 บ้านด่านสิงขร ต.คลองวาฬ อ.เมือง	2	ไม่พบเชื้อ
15 มี.ค.64 กรณีชาวโรฮิงญา หลบหนีเข้าเมืองผิดกฎหมาย เดินทางมาจาก ยะไข่ เข้าทางช่องทางธรรมชาติ ม.11 บ้านหนองยายแอม ต.อ่าวน้อย อ.เมือง	5	ไม่พบเชื้อ

26 มี.ค.64 กรณีชาวมอญ เดินทางเข้าเมืองผิดกฎหมาย เดินทางมาจากจังหวัดสุราษฎร์ธานี โดยรถไฟ ลงสถานีบ้านกรูด จับที่ ม.9 บ้านหนองบอล ต.ชัยเกษม อ.บางสะพาน	1	รอตรวจ Day 5 1 เม.ย.64
30 มี.ค.64 กรณีชาวเมียนมา 6 ราย คนไทย 1 ราย เดินทางเข้าเมืองผิดกฎหมาย เดินทางมาจากจังหวัดสุราษฎร์ธานี จะไปทำงานที่มหาชัยสมุทรสาคร จับได้ที่ป้อมทางหลวง ต.ร่อนทอง อ.บางสะพาน	7	รอตรวจ Day 5 5 เม.ย.64

แนวโน้มการตรวจชาวต่างด้าวที่ถูกจับกุมกรณีหลบหนีเข้าเมือง จำแนกรายอำเภอ จ.ประจวบคีรีขันธ์



2.3 การตรวจค้นหาเชิงรุกกลุ่มเสี่ยงแรงงานต่างด้าวที่มีความเสี่ยง (Active Surveillance)

2.3.1 ผลการดำเนินการสุ่มตรวจหาเชื้อไวรัสโคโรนา 2019 ในกลุ่มแรงงานที่มีความเสี่ยง ประจำเดือน มีนาคม 2564

อำเภอ	วันที่	สถานที่	จำนวนตรวจ (ราย)	ผลตรวจ	
				ไม่พบเชื้อ	รอผล
หัวหิน	18 มี.ค.64	แม่ค้า, พ่อค้า ขายของตลาดนัด/ตลาดสด - ตลาดนัดหนองซอน สัญชาติไทย 1 ราย - ตลาดนัดหนองตะเภา สัญชาติไทย 2 ราย - ตลาดนัดหัวหิน สัญชาติไทย 4 ราย - ตลาดสดฉัตรชัย สัญชาติไทย 2 ราย สัญชาติเมียนมา 2 ราย	11	11	0
	23 มี.ค.64	แม่ค้า, พ่อค้า ขายของตลาดนัด/ตลาดสด - ตลาดนัดหนองซอน สัญชาติไทย 3 ราย - ตลาดสดฉัตรชัย สัญชาติไทย 2 ราย	5	5	0
	29 มี.ค.64	แม่ค้า, พ่อค้า ขายของตลาดนัดหนองพลับ สัญชาติไทย 3 ราย	3	3	0
สามร้อยยอด	19 มี.ค.64	แม่ค้า, พ่อค้า ขายของตลาดนัด/ตลาดสด - ตลาดนัดหนองแก สัญชาติไทย 2 ราย - ตลาดสดไร่ใหม่ สัญชาติไทย 8 ราย - ตลาดนัดวัดสามร้อยยอด สัญชาติไทย 2 ราย - ตลาดนัดวัดทุ่งเคล็ด สัญชาติไทย 2 ราย - ตลาดเปิดท้ายไร่ใหม่ สัญชาติไทย 1 ราย	15	15	0

เมือง	23 มี.ค.64	พนักงานขับรถส่งกึ่ง เดินทางไปส่งจ.สงขลา สัญชาติไทย 1 ราย	1	1	0
บางสะพาน	2 มี.ค.64	แม่ค้ามีประวัติเดินทางไปตลาดศรีเมือง จ.ราชบุรี ตลาดสดบางสะพาน สัญชาติไทย 1 ราย ตลาดสดเทศบาลร่อนทอง สัญชาติไทย 1 ราย ตลาดนัดวันศุกร์ สัญชาติไทย 1 ราย	3	3	0
	3 มี.ค.64	แม่ค้ามีประวัติเดินทางไปตลาดศรีเมือง จ.ราชบุรี ตลาดนัดหน้าวัดห้วยทรายขาว สัญชาติไทย	1	1	0
	8 มี.ค.64	แม่ค้ามีประวัติเดินทางไปตลาดศรีเมือง จ.ราชบุรี ตลาดนัดวันศุกร์ สัญชาติไทย	1	1	0
	22 มี.ค.64	แม่ค้า, พ่อค้า ขายของตลาดนัด - ตลาดนัดวันศุกร์ สัญชาติไทย 2 ราย - ตลาดนัดเกาะยายฉิม สัญชาติไทย 2 ราย	4	4	0
	23 มี.ค.64	แม่ค้า, พ่อค้า ขายของตลาดนัด - ตลาดนัดวันศุกร์ สัญชาติไทย 2 ราย	2	2	0
	26 มี.ค.64	แม่ค้าตลาดสดเกาะยายฉิม สัญชาติไทย 2 ราย	2	2	0
รวม			48	48	0

2.3.2 สรุปผล (Active Surveillance) ในกลุ่มแรงงานต่างด้าวที่มีความเสี่ยง สะสมตั้งแต่ วันที่ 20 ธันวาคม 2563

จำนวนโรงงาน/ชุมชน/ตลาด	เดือนมีนาคม			สะสมตั้งแต่ ธ.ค.63					
	ตรวจ (แห่ง)	ตรวจ(คน)		จำนวน (แห่ง)	ตรวจ (แห่ง)	ร้อยละ	ตรวจ (คน)		รวม
		ไทย	พม่า				ไทย	พม่า	
รง.แรงงานต่างด้าว > 200 คน	0	0	0	9	9	100.0	0	424	424
รง.แรงงานต่างด้าว 101 – 200 คน	0	0	0	6	6	100.0	0	178	178
รง.แรงงานต่างด้าว 20-100 คน	0	0	0	36	28	77.78	0	350	350
รวมโรงงาน	0	0	0	51	43	84.31	0	952	952
ประมง แพปลา กุ้ง	0	0	0	18	18	100.0	53	243	296
ไร่ สวน	0	0	0	25	25	100.0	0	235	235
คนขับรถสาธารณะ	0	0	0	4	4	100.0	172	0	172
คนขับรถส่งของตลาด/แม่ค้า	17	46	2	19	19	100.0	62	2	64
แคมป์คนงานก่อสร้าง	0	0	0	6	6	100.0	0	142	142
อื่นๆ	0	0	0	5	5	100.0	14	23	37
รวม	17	46	2	128	120	93.75	301	1,597	1,898

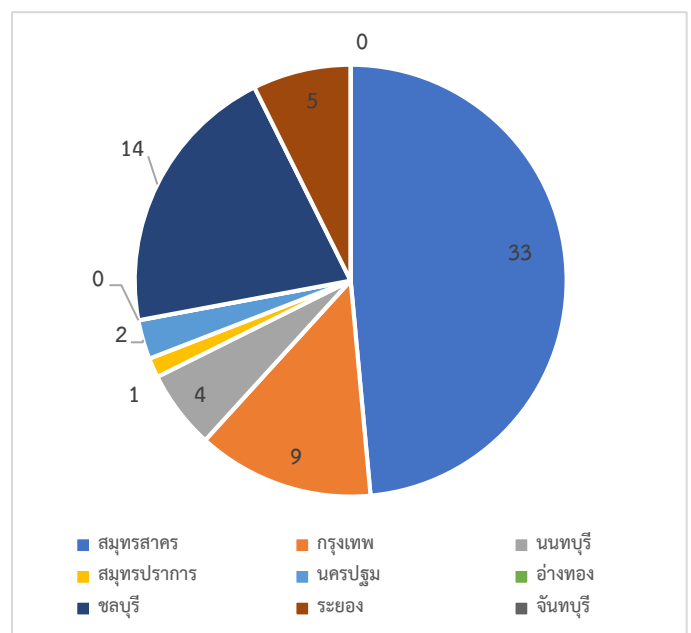
2.4 การค้นหาเชิงรุกกลุ่มเสี่ยง ผู้ต้องขังรายใหม่ เรือนจำจังหวัดประจวบคีรีขันธ์ ตั้งแต่ 16 ธันวาคม 2563 สะสม 520 ราย

วันที่	สัญชาติ		รวมรับใหม่	ตรวจ RT-PCR	ผลตรวจ	
	ไทย	ต่างดาว			ไม่พบเชื้อ	รอฟผล
ธันวาคม 2563	15	7	22	22	22	0
มกราคม 2564	198	17	215	215	215	0
กุมภาพันธ์ 2564	129	11	140	140	140	0
2, 5 มี.ค.64	41	1	42	42	42	0
9, 11 มี.ค.64	22	0	22	22	22	0
17, 19 มี.ค.64	41	4	45	45	45	0
26 มี.ค.64	25	2	27	27	27	0
30 มี.ค.64	7	0	7	7	7	0
รวม	478	42	520	520	520	0

หมายเหตุ : ตรวจทุกวันอังคาร และศุกร์ ของทุกสัปดาห์

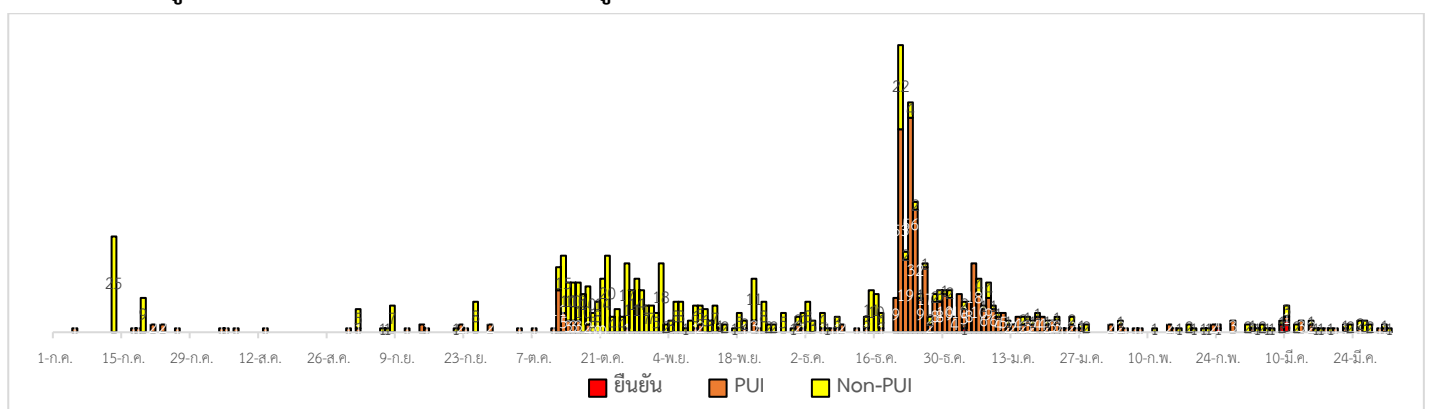
2.5 การค้นหาเชิงรุกกลุ่มเสี่ยง ผู้ที่เดินทางมาจากจังหวัดพื้นที่ระบาดสูงสุด สะสมตั้งแต่ 6 ม.ค.64

อำเภอ	วันนี้	สะสม	ผลไม่พบเชื้อ	รอฟผล
หัวหิน	0	1	1	
ปราณบุรี	0	1	1	
สามร้อยยอด	0	2	2	
กุยบุรี	0	0	0	
เมือง	0	16	16	
ทับสะแก	0	15	13	
บางสะพาน	0	22	22	
บางสะพานน้อย	0	11	11	
รวม	0	68	68	0



3. ผลการเฝ้าระวัง ค้นหาเชิงรับ ผู้ป่วยสงสัย โควิด-19 จังหวัดประจวบคีรีขันธ์

3.1 การตรวจผู้ป่วยเข้าเกณฑ์สอบสวน (PUI) และ ผู้ป่วยยืนยันโรคติดเชื้อไวรัสโคโรนา 2019



รายละเอียดการรับแจ้งผู้ป่วยเฝ้าระวังรายใหม่ วันที่ 31 มีนาคม 2564 PUI จำนวน 0 ราย

อำเภอ	รายละเอียด	ผลตรวจ
-	-	-

จำนวนผู้ป่วยที่มารับบริการ ARI Clinic ได้รับการคัดกรอง COVID-19 จ.ประจวบคีรีขันธ์ สัปดาห์ที่ 19 ม.ค.64

รพ.	31 มี.ค.2564		ARI Clinic/ปอดบวม สะสมรายสัปดาห์ (29 มี.ค.-4 เม.ย.)		จำนวนผู้ป่วย ARI/ปอดบวม ที่ส่งตรวจ สะสมตั้งแต่ 19 ม.ค.					
	จำนวน ARI/ส่ง ตรวจ	จำนวนปอด อักเสบ/ ส่งตรวจ	จำนวน ARI/ ส่งตรวจ	จำนวนปอด อักเสบ/ ส่งตรวจ	จำนวน ARI	ส่ง ตรวจ	พบเชื้อ	จำนวน ปอด อักเสบ	ส่ง ตรวจ	พบ เชื้อ
หัวหิน	14/0	0/0	38/3	2/2	1,431	84	0	13	13	0
ปราณบุรี	4/0	0/0	24/0	1/0	377	1	0	16	5	0
สามร้อยยอด	1/0	0/0	8/0	0/0	346	0	0	3	3	0
กุยบุรี	7/0	1/1	27/0	1/1	369	0	0	12	6	0
ประจวบคีรีขันธ์	1/0	0/0	10/0	0/0	238	23	0	11	11	0
ทับสะแก	3/0	0/0	12/1	0/0	262	4	0	3	3	0
บางสะพาน	12/0	0/0	27/0	0/0	277	2	0	0	0	0
บางสะพานน้อย	1/0	0/0	4/0	0/0	123	5	0	7	7	0
รวม	43/0	1/1	150/4	4/3	3,423	119	0	65	48	0

4.การติดตาม แยกกัก กักกัน คุ่มไว้มักเกิด ผู้ป่วยเข้าเกณฑ์สอบสวนโรค ผู้สัมผัสเสี่ยงสูงและผู้ที่มีเหตุสงสัยว่าเป็นโควิด-19

4.1 การติดตามผู้ป่วยเข้าเกณฑ์สอบสวนโรคติดเชื้อไวรัสโคโรนา 2019 ผู้สัมผัส และผู้ที่เดินทางมาจากพื้นที่เสี่ยง

อำเภอ	PUI			ผู้สัมผัสเสี่ยงสูง		
	ทั้งหมด	ครบ	กำลังติดตาม	ทั้งหมด	ครบ	กำลังติดตาม
หัวหิน	72	72	0	49	49	0
ปราณบุรี	21	21	0	3	3	0
สามร้อยยอด	21	21	0	9	9	0
กุยบุรี	28	28	0	0	0	0
เมือง	149	146	3	214	212	2
ทับสะแก	35	34	1	2	2	0
บางสะพาน	53	53	0	26	26	0
บางสะพานน้อย	4	4	0	3	3	0
รวม	383	379	4	306	304	2

4.2 ติดตาม HOME QUARANTINE/SELF QUARANTINE ผู้เดินทางจากพื้นที่การระบาดหรือควบคุมสูงสุด จ.ประจวบคีรีขันธ์

อำเภอ	จำนวนที่คัดกรอง		อยู่ระหว่างติดตาม	ติดตามครบ 14 วัน/จบการติดตาม	พบผิดปกติ	ส่งตรวจ	ผลพบเชื้อ
	รายใหม่	สะสม					
หัวหิน	0	44	0	44	0	0	0
ปราณบุรี	0	283	0	283	0	0	0
สามร้อยยอด	0	229	0	229	0	0	0
กุยบุรี	0	23	0	23	0	0	0
เมือง	0	371	0	371	3	3	0
ทับสะแก	0	264	0	264	0	0	0
บางสะพาน	0	361	0	361	0	0	0
บางสะพานน้อย	0	390	0	390	1	1	0
รวม	0	1,965	0	1,965	4	4	0

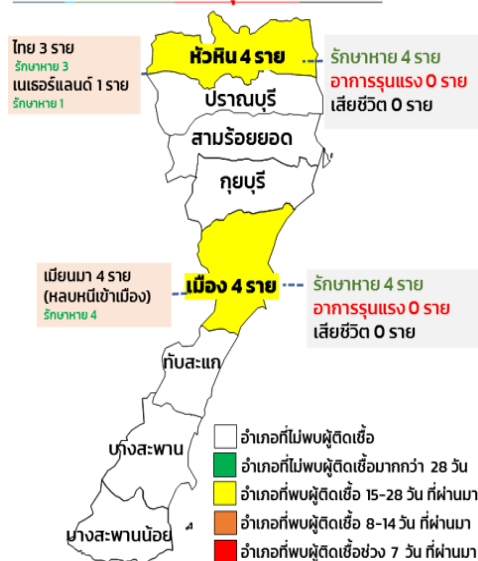
หมายเหตุ : SELF QUARANTINE ในจังหวัดสมุทรสาคร ตั้งแต่ 1 มีนาคม 2564

สรุปผลการดำเนินงานเฝ้าระวังผู้ป่วยโรคติดเชื้อไวรัสโคโรนา 2019 จังหวัดประจวบคีรีขันธ์ ตั้งแต่ 17 ธ.ค.2563

กลุ่มตรวจ RT-PCR COVID-19	วันนี้	สะสม	พบเชื้อ	รอผล
กลุ่มเข้าเกณฑ์สอบสวนโรค	0	383	2	0
กลุ่มผู้ป่วยโรคปอดบวม/ARI	1	319	0	0
ผู้สัมผัสใกล้ชิดผู้ป่วยยืนยัน	0	408	2	0
ค้นหาเชิงรุก Active Surveillance	0	1,898	0	0
ต่างด้าวหลบหนีเข้าเมือง	0	206	4	0
ผู้ขนส่งสินค้าไทย-พม่า	3	365	0	0
ผู้ต้องขังรายใหม่เรือนจำ	0	520	0	0
ผู้เดินทางจากพื้นที่ระบาดสูง	0	68	0	0
คัดกรองก่อนทำหัตถการ	16	1,023	0	0
รวม	20	5,190	8	0

การระบาดระลอกใหม่ จำนวน 8 ราย (ตั้งแต่ 17 ธันวาคม 2563)

สถานะ: รักษาหาย 8 อาการรุนแรง 0 เสียชีวิต 0



สรุปผู้ป่วยยืนยันโรคติดเชื้อไวรัสโคโรนา 2019 จังหวัดประจวบคีรีขันธ์

ปี 2563 จำนวนผู้ป่วย 17 ราย รักษาหาย 15 ราย (รายสุดท้ายวันที่ 3 เม.ย.2563) เสียชีวิต 2 ราย

ผู้ป่วยยืนยันพบเชื้อระลอกใหม่ ตั้งแต่ 17 ธ.ค. 63		กำลังรักษา	อาการรุนแรง	รักษาหาย/ออกจาก รพ.	เสียชีวิต
รายใหม่	สะสม				
0	8	0	0	8	0

*ไม่พบผู้ติดเชื้อรายใหม่ในจังหวัดประจวบคีรีขันธ์ เป็นวันที่ 22

มาตรการในจังหวัดประจวบคีรีขันธ์

1. ทุกโรงพยาบาล/โรงพยาบาลส่งเสริมสุขภาพตำบล จัดทำป้ายคัดกรองไว้ที่ OPD/ ER ทั้งในเวลาและนอกเวลา
2. ทุกโรงพยาบาลกำหนดเส้นทางเคลื่อนย้ายผู้ป่วยที่เข้าเกณฑ์สอบสวนโรคและซ้อมการเคลื่อนย้ายผู้ป่วย
3. กำหนดห้องแยกผู้ป่วย (ห้องพิเศษ) และเตรียม Cohort Ward
4. กำหนดทีมงาน/ ฝึกซ้อมการใส่ชุด PPE และการทำลายเชื้อ
 - ทีมแพทย์รักษา - ทีมพยาบาล
 - ทีมทำความสะอาด - ทีม IC ที่คอยกำกับ
 - ทีม Lab - ทีมสอบสวนโรค
5. จัดเตรียมยา เวชภัณฑ์ และทรัพยากร ให้เหมาะสมและเพียงพอ
6. หากพบผู้ที่เข้าเกณฑ์การสอบสวนโรคให้รักษาไว้ที่ รพ.นั้นๆ
7. ถ้าผู้ป่วย มีอาการหนักขึ้น ให้ส่งต่อตามระบบเดิม โดยต้องรับรักษาภายในจังหวัด ถ้าจะออกนอกจังหวัดจะอยู่ในความรับผิดชอบของ เขตสุขภาพที่ 5/ กระทรวงสาธารณสุข
8. สำนักงานสาธารณสุขจังหวัดประจวบคีรีขันธ์ พัฒนาทีม CDCU การใช้ PPE, การทำลายเชื้อ, การสอบสวน, เก็บตัวอย่าง
9. ประชาสัมพันธ์เชิงรุกและการให้ข้อมูลแก่สาธารณะ
 - ให้ประชาชนมีการสวมใส่หน้ากากอนามัยหรือหน้ากากผ้า ในกรณีเข้าไปที่ที่มีคนจำนวนมาก ได้แก่ ตลาด ห้างสรรพสินค้า โรงภาพยนตร์ โรงพยาบาล รถตู้ รถแท็กซี่ เครื่องบิน เป็นต้น
 - การกำจัดหน้ากากอนามัย สำหรับประชาชนให้พับแล้วใช้ยางหรือสายที่คล้องหูหน้ากากผูกมัดให้เรียบร้อย แล้วทิ้งใส่ขวดพลาสติกก่อนทิ้งลงถังขยะ

ทีมตระหนักผู้สถานการณ์สำนักงานสาธารณสุขจังหวัดประจวบคีรีขันธ์