



# ศูนย์ปฏิบัติการภาวะฉุกเฉินด้านการแพทย์และสาธารณสุข สำนักงานสาธารณสุขจังหวัดประจวบคีรีขันธ์ กรณี โรคติดเชื้อไวรัสโคโรนา 2019

ฉบับที่ 411 EOC ครั้งที่ 209 วันที่ 2 เมษายน 2564 เวลา 09.00 น.

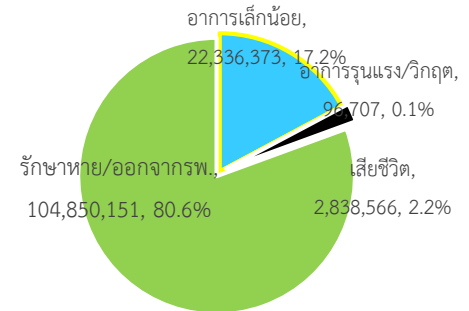
สถานการณ์ต่างประเทศ พบผู้ป่วยยืนยัน ใน 219 ประเทศ/

ดินแดน/2 เรือสำราญ ไม่พบประเทศ/ดินแดนพบใหม่

พบผู้ป่วยทั่วโลก 130,121,797 ราย เสียชีวิต 2,838,566 ราย อัตราป่วยตาย ร้อยละ 2.2

รักษาหาย/ออกจาก รพ. 104,850,151 ราย ร้อยละ 80.6

ผู้ป่วยที่กำลังรักษา อาการเล็กน้อย ร้อยละ 17.2 อาการรุนแรง/วิกฤติ ร้อยละ 0.1



ลำดับประเทศ ที่พบโรคติดเชื้อไวรัสโคโรนา 2019 สูงสุด ดังนี้

ประเทศ/อื่นๆ	รวมป่วย	ป่วยใหม่	รวมเสียชีวิต	%	เสียชีวิตใหม่	รักษาหาย	%	อาการรุนแรง	จำนวนการฉีดวัคซีน	Doses per 100 people
สหรัฐอเมริกา	31,237,914	70,861	566,224	1.81	895	23,749,770	76.0	8,748	153,631,404	23.60
บราซิล	12,839,844	86,586	325,284	2.53	3,398	11,239,099	87.5	8,318	23,679,963	5.60
อินเดีย	12,302,110	81,441	163,428	1.33	468	11,522,884	93.7	8,944	67,536,392	2.50
ฝรั่งเศส	4,695,082	50,659	95,976	2.04	314	296,166	6.3	5,109	11,245,042	8.70
รัสเซีย	4,554,264	9,169	99,233	2.18	383	4,176,419	91.7	2,300	10,600,000	3.60
สหราชอาณาจักร	4,350,266	4,478	126,764	2.91	51	3,860,174	88.7	547	35,660,902	26.70
อิตาลี	3,607,083	23,649	109,847	3.05	501	2,933,757	81.3	3,681	10,324,127	8.6
ตุรกี	3,357,988	40,806	31,713	0.94	176	3,035,043	90.4	2,135	16,311,241	9.80
สเปน	3,291,394	7,041	75,541	2.30	82	3,054,725	92.8	1,843	8,342,155	9.00
เยอรมนี	2,854,137	23,802	77,244	2.71	205	2,535,000	88.8	3,680	13,779,636	8.30
ประเทศกลุ่ม ASEAN										
อินโดนีเซีย	1,517,854	6,142	41,054	2.70	196	1,355,578	89.3		12,226,028	2.30
ฟิลิปปินส์	756,199	8,920	13,303	1.76	6	603,948	79.9	785	738,913	0.30
มาเลเซีย	346,678	1,178	1,278	0.37	6	331,001	95.5	163	661,661	1.00
พม่า	142,466	32	3,206	2.25		131,802	92.5		1,040,000	1.00
สิงคโปร์	60,407	26	30	0.05		60,161	99.6	1	1,318,912	11.60
ประเทศไทย	28,889	26	94	0.33		27,548	95.4	1	191,745	0.10
เวียดนาม	2,617	14	35	1.34		2,359	90.1		49,743	<0.1
กัมพูชา	2,477	37	14	0.57	3	1,240	50.1		296,149	0.90
บรูไน	213	1	3	1.41		195	91.5			
ลาว	49			0.00		45	91.8		40,000	0.30

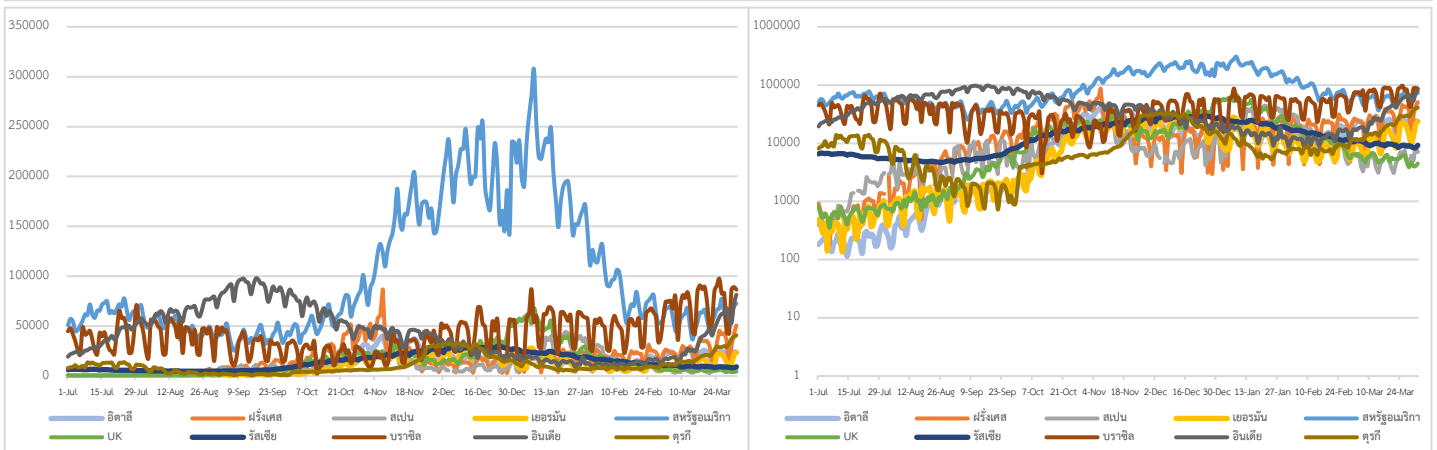
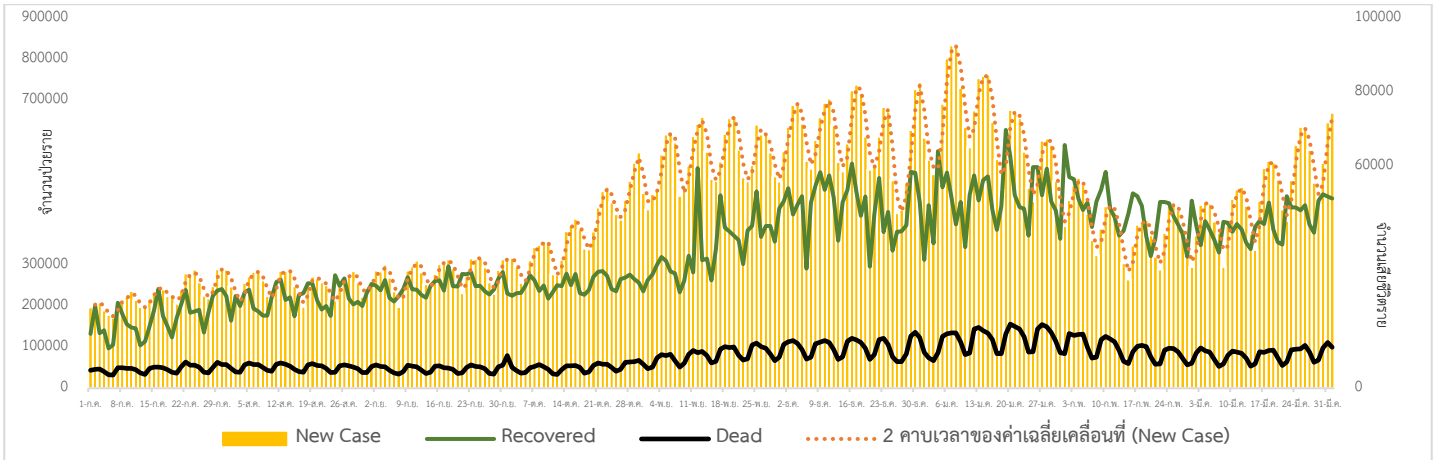
ข้อมูล <https://www.worldometers.info/coronavirus/> 06.00 น.

**เขตติดโรคติดต่ออันตราย**

1. สาธารณรัฐอิตาลี 2. สาธารณรัฐอิสลามอิหร่าน  
 3. มาเลเซีย 4. ราชอาณาจักรกัมพูชา 5. สาธารณรัฐประชาธิปไตยประชาชนลาว 6. สาธารณรัฐอินโดนีเซีย 7. สาธารณรัฐแห่งสหภาพพม่า

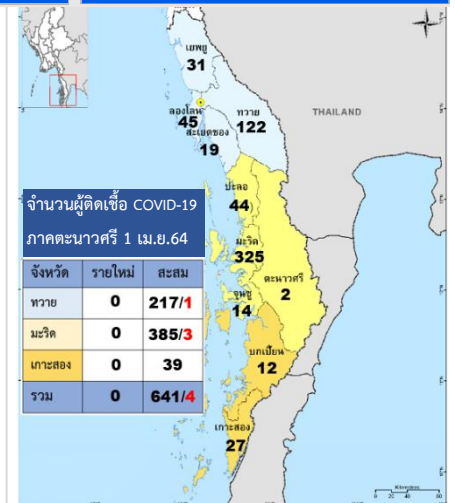
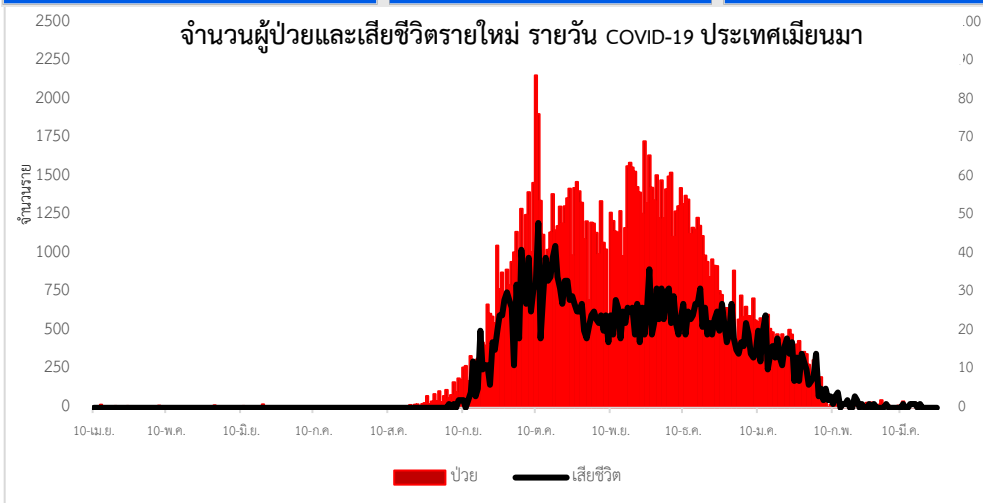
\*เขตติดโรคติดต่ออันตราย ฉบับที่ 3 (ประกาศกระทรวงสาธารณสุข เรื่อง ยกเลิกท้องถิ่นนอกราชอาณาจักรที่เป็นเขตติดโรคติดต่ออันตรายกรณีโรคติดเชื้อไวรัสโคโรนา 2019 หรือโรคโควิด 19 (Coronavirus Disease 2019 (COVID-19)) พ.ศ.2563  
 ประกาศยกเลิกสาธารณรัฐเกาหลี (Republic of Korea) และสาธารณรัฐประชาชนจีน (People's Republic of China) รวมถึงเขตบริหารพิเศษมาเก๊า (Macao) และเขตบริหารพิเศษฮ่องกง (Hong Kong) จากการเป็นท้องถิ่นนอกราชอาณาจักรที่เป็นเขตติดโรคติดต่ออันตราย

แนวโน้มจำนวนผู้ป่วย ผู้รักษาหาย/ออกจากโรงพยาบาลและผู้เสียชีวิต รายใหม่ โรคติดเชื้อไวรัสโคโรนา 2019 ทั่วโลก



Coronavirus Disease 2019 (COVID-19) Surveillance Dashboard (Myanmar)

<p>ตรวจหาลงมือตรวจหาลงมือ (Total Specimens Tested)</p> <p><b>2,539,586</b></p>	<p>ตรวจหาลงมือตรวจหาลงมือ (Total PUI)</p> <p><b>15,581</b></p>	<p>ผู้ตรวจ (Lab Confirmed)</p> <p><b>142,466</b></p>	<p>ผู้ตรวจลงมือตรวจหาลงมือ (Death among Lab Confirmed)</p> <p><b>3,206</b></p>
--	--	--	--



## ประเด็นข่าวที่น่าสนใจประจำวันที 1 เมษายน 2564

**บราซิล** เดือนมีนาคมปีนี้ บราซิลมีผู้ป่วยโควิด-19 เสียชีวิตมากถึง 66,573 คน เป็นเดือนที่มีผู้เสียชีวิตจากติดเชื้อไวรัสนี้เป็นสถิติสูงสุด และมากกว่าสถิติเดิมของเดือนกรกฎาคม 2563 เกิน 2 เท่า ผู้เชี่ยวชาญด้านสาธารณสุขเผยว่า สาเหตุหนึ่งที่มีผู้เสียชีวิตจากติดเชื้อโควิด-19 เพิ่มมากขึ้นในบราซิลเนื่องจากไวรัสกลายพันธุ์ที่เรียกว่า "พี 1" ที่แพร่เชื้อได้ง่ายขึ้นและทำให้ผู้เคยติดเชื้อไวรัสสามารถกลับมาติดเชื้อได้อีกครั้ง

**ฝรั่งเศส** ผู้ติดเชื้อโควิด-19 รายวันเพิ่มเป็น 2 เท่า โดยมีผู้ติดเชื้อรายใหม่แต่ละวันราว 40,000 คน ทำให้ผู้ป่วยล้นโรงพยาบาลหลายแห่ง ประธานาธิบดีเอมมานูเอล มาครง แถลงเมื่อวันพุธว่า จำเป็นต้องกลับมาใช้มาตรการล็อกดาวน์ทั่วประเทศอีกครั้ง แม้เขาเคยบอกเมื่อเดือนมกราคมว่าจะไม่ล็อกดาวน์ทั่วประเทศ มาตรการใหม่นี้จะขยายการล็อกดาวน์อย่างจำกัดที่ปัจจุบันประกาศใช้ในหลายภูมิภาค รวมถึงในกรุงปารีส เป็นการล็อกดาวน์ทั่วประเทศ เริ่มตั้งแต่คืนวันเสาร์นี้ กำหนดล็อกดาวน์ 4 สัปดาห์ โรงเรียนต่างๆ จะปิดการเรียนการสอน 3-4 สัปดาห์ ขึ้นอยู่กับระดับชั้นเรียน และกำหนดหยุดเรียนในฤดูใบไม้ผลิ

**องค์การอนามัยโลก** นาย Hans Kluge ผอ.สำนักงานองค์การอนามัยโลก (WHO) ประจำภูมิภาคยุโรป แจ้งเตือนภูมิภาคยุโรปว่า มีการใช้วัคซีนต้าน COVID-19 ที่ช้า และผู้ติดเชื้อเพิ่มขึ้นอย่างต่อเนื่อง ทำให้สุ่มเสี่ยงที่สถานการณ์แพร่ระบาดยาวนานขึ้น พร้อมชี้ว่า วัคซีนเป็นเครื่องมือที่ดีที่สุดในการควบคุมการแพร่ระบาดของเชื้อดังกล่าว โดยนาย Kluge ขอให้เร่งกระบวนการผลิต ลดอุปสรรคต่าง ๆ และฉีดวัคซีนต้าน COVID-19 โดยเร็วที่สุดด้วย

**สหพันธ์สาธารณรัฐเยอรมนี** คณะกรรมการวัคซีนของเยอรมนีพิจารณาแล้วว่าไม่สามารถเพิกเฉยต่อกรณีการพบภาวะกล้ามเนื้อตายหลังฉีดวัคซีนโควิด-19 ของแอสตราเซนเนกาได้ จึงประกาศให้ฉีดวัคซีนดังกล่าวใช้เฉพาะในกลุ่มผู้ที่อายุ 60 ปีขึ้นไป และผู้ที่อายุต่ำกว่า 60 ปีที่เป็นกลุ่มเสี่ยง เช่น บุคลากรทางการแพทย์ส่วนผู้ที่อายุต่ำกว่า 60 ปี ที่ฉีดวัคซีนเข็มแรกไปแล้ว สามารถเลือกได้ว่าจะเข้ารับการฉีดวัคซีนเข็มที่ 2 หรือรอข้อสรุปและคำแนะนำจากหน่วยงานกำกับดูแลยาของเยอรมนี

**นายอนุทิน ชาญวีรกูล** รองนายกรัฐมนตรีและรัฐมนตรีว่าการกระทรวงสาธารณสุข เผย มร. เจมส์ ทีก ประธานบริษัท แอสตราเซนเนกา (ประเทศไทย) เข้าพบที่กระทรวงสาธารณสุข จ.นนทบุรี เมื่อวันที่ 31 มีนาคม 2564 เข้าพบหารือความคืบหน้าการผลิตวัคซีนพร้อมกล่าวชื่นชม บริษัท สยามไบโอไซเอนซ์ ผู้ผลิตวัคซีนแอสตราเซนเนกาในประเทศไทย ที่มีกระบวนการผลิตได้มาตรฐาน ดำเนินการตามขั้นตอนการถ่ายทอดเทคโนโลยีอย่างเคร่งครัดผลการทดสอบในห้องปฏิบัติการเป็นที่น่าพอใจ มาตรฐานดีเยี่ยมเกินคาดหมาย โดยตนได้ให้ความมั่นใจกับประธานบริษัทแอสตราเซนเนกา (ประเทศไทย) ว่า เมื่อวัคซีนผลิตสำเร็จพร้อมนำมาใช้ กระทรวงสาธารณสุข โดย อย. และกรมวิทยาศาสตร์การแพทย์ จะให้ความร่วมมือเต็มที่ในการตรวจสอบคุณภาพ (Lot Release) และเอกสาร นอกจากนี้ สถาบันวัคซีนแห่งชาติ พร้อมร่วมพัฒนาวัคซีนให้ครอบคลุมสายพันธุ์อื่นๆ เช่น สายพันธุ์แอฟริกา ที่แอสตราเซนเนกากำลังจะศึกษาวิจัยพัฒนาต่อไป

**นายแพทย์เกียรติภูมิ วงศ์รจิต ปลัดกระทรวงสาธารณสุข** แถลงข่าวว่า กระทรวงสาธารณสุข ได้ร่วมกับหน่วยงานต่าง ๆ ควบคุมโรคโควิด 19 ระลอกใหม่ ขณะนี้ควบคุมสถานการณ์ได้ พบผู้ติดเชื้อบ้างประปราย ไม่มีการแพร่ระบาดรุนแรง และไทยได้สั่งซื้อวัคซีนจาก 2 บริษัท คือ ซิโนแวค 2 ล้านโดส และแอสตราเซนเนกา 61 ล้านโดส จะได้รับในเดือนมิถุนายน 2564 โดยวัคซีนซิโนแวค 2 แสนโดสแรก ฉีดเข็มที่ 1 ในเดือนมีนาคมได้ครบตามเป้าหมายแล้ว ขณะนี้ได้กระจายวัคซีนอีก 8 แสนโดสไปยังทุกจังหวัดทั่วประเทศ ตามแผนการจัดสรรของคณะกรรมการอำนวยการบริหารจัดการการให้วัคซีนป้องกันโรคโควิด 19 ฉีดให้ประชาชนกลุ่มเสี่ยง บุคลากรทางการแพทย์และสาธารณสุข อสม. เจ้าหน้าที่ด่านหน้า ตามความสมัครใจ เน้นในพื้นที่เป้าหมายเพื่อควบคุมการระบาด 6 จังหวัด พื้นที่ฟื้นฟูเศรษฐกิจในจังหวัดท่องเที่ยว 8 จังหวัด จังหวัดชายแดน 8 จังหวัด และ

จัดสรรให้จังหวัดที่ยังไม่เคยได้รับวัคซีน 52 จังหวัด เพื่อเตรียมระบบให้มีความพร้อมสำหรับการฉีดวัคซีนล็อตใหญ่ที่จะมาถึงในเดือนมิถุนายนนี้ และจะได้รับวัคซีนซิโนแวคที่เหลืออีก 1 ล้านโดสในประมาณกลางเดือนเมษายนนี้ กระทรวงสาธารณสุข ได้เร่งกระจายและฉีดวัคซีนโควิด 19 เพื่อรองรับนโยบายการเปิดประเทศของรัฐบาลให้เร็วที่สุด ทุกคนในประเทศปลอดภัย ต้องฉีดวัคซีนได้ร้อยละ 50 - 60 ของประชากร เพื่อให้ประเทศมีภูมิคุ้มกันหมู่ จะใช้สามเหลี่ยมขับเคลื่อนวัคซีน คือ 1.พื้นที่ ระบุพื้นที่เป้าหมายหลัก เช่น จังหวัดท่องเที่ยวจะต้องได้รับวัคซีนครอบคลุมร้อยละ 50 - 60 เพื่อให้เกิดภูมิคุ้มกันหมู่ในพื้นที่ 2.วางระบบการฉีด สถานที่ฉีดวัคซีน ซึ่งปัจจุบันฉีดที่โรงพยาบาล จะขยายจุดบริการเพิ่มในโรงพยาบาลสนาม โรงพยาบาลส่งเสริมสุขภาพตำบล หรือออกหน่วยบริการในจุดที่ประชาชนเข้าถึงสะดวก เช่น ห้างสรรพสินค้า โดยมีขั้นตอนการฉีดตามมาตรฐาน มีทีมแพทย์ดูแลและระบบส่งต่อ และ 3. ระบบข้อมูล การลงทะเบียน นัดหมาย ติดตามอาการหลังฉีด 3 ช่องทาง คือ ไลน์ โอเอ หมอพร้อม, โรงพยาบาลที่รับการรักษาโรคเรื้อรัง และอสม. ทีมหมอครอบครัว

### สถานการณ์โรคติดเชื้อไวรัสโคโรนา 2019 ประเทศไทย

ข้อมูล ณ วันที่ 1 เมษายน 2564 เวลา 00.00 น.

## รายงานสถานการณ์ COVID-19 ในประเทศไทย

### ระลอกใหม่ ประเทศไทย ตั้งแต่วันที่ 15 ธ.ค. 63 - 31 เม.ย. 64

ผู้ป่วยรายใหม่วันนี้	ผู้ป่วยยืนยันสะสม	หายป่วยแล้ว	เสียชีวิต
<b>+26</b> ราย	<b>24,652</b> ราย	<b>23,371</b> ราย	<b>0</b> คน
<ul style="list-style-type: none"> <li>ติดเชื้อในประเทศ: 21 ราย</li> <li>ติดเชื้อจากต่างประเทศ: 5 ราย</li> </ul>	<ul style="list-style-type: none"> <li>ผู้ป่วยจากระบบฯ: 7,254 ราย</li> <li>ค้นหาเชิงรุกในชุมชน: 16,070 ราย</li> <li>จากต่างประเทศ: 1,328 ราย</li> </ul>	<ul style="list-style-type: none"> <li>เพิ่มขึ้น: 122 ราย</li> <li>ร้อยละ (Percentage): 94.80%</li> </ul>	<ul style="list-style-type: none"> <li>เสียชีวิตสะสม: 34 คน</li> <li>ร้อยละ (Percentage): 0.14%</li> </ul>

#### ประวัติเสียชีวิต

- ผู้ป่วยรายใหม่ จากระบบเฝ้าระวังและระบบบริการฯ: **13 ราย**
- ค้นหาผู้ติดเชื้อเชิงรุกในชุมชน: **8 ราย**
- ผู้ที่เดินทางมาจากต่างประเทศ (คัดกรอง ณ ด่านฯ และเข้ารพ./Quarantine): **5 ราย**  
จาก ญี่ปุ่นมา 1 ราย ฝรั่งเศส 1 ราย เกาหลีมา 1 ราย กатар 1 ราย สหรัฐฯ 1 ราย

**รวม 26 ราย**

#### ผู้ป่วยรักษาอยู่

**1,247** ราย

- ใน รพ.: 890 ราย
- รพ.สนาม: 367 ราย

#### ภาคเหนือ

370

#### ภาคตะวันออกเฉียงเหนือ

87

#### ภาคกลาง

21,045

#### กรุงเทพฯ และนนทบุรี

3,056

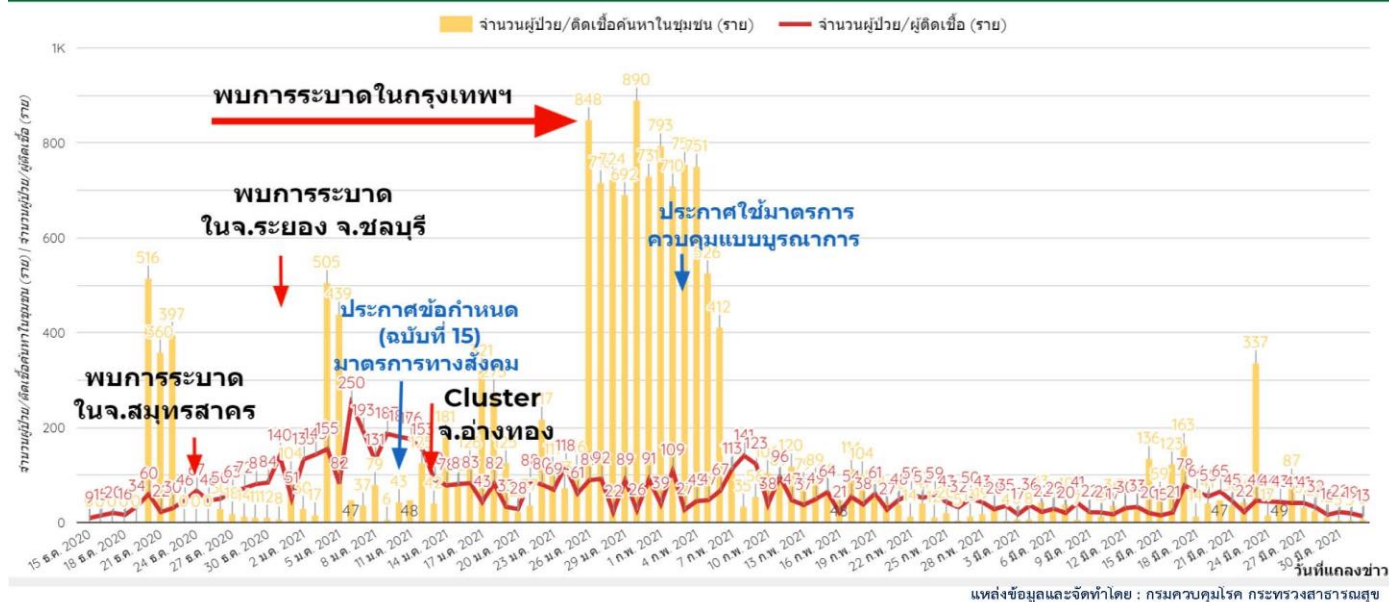
#### ภาคใต้

94

**จำนวนผู้ป่วยยืนยัน จำแนกตามพื้นที่รักษา (ราย)**  
โดย กรมควบคุมโรค กระทรวงสาธารณสุข



จำนวนผู้ป่วย/ผู้ติดเชื้อใหม่โรคโควิด 19 จากระบบเฝ้าระวัง และระบบบริการฯ และค้นหาในชุมชน รายวัน วันที่ 15 ธันวาคม 2563 ถึงปัจจุบัน 2564 เวลา 00.00 น.





## จำนวนผู้ติดเชื้อโควิดในประเทศรายใหม่ และสะสม วันที่ 18 ธ.ค. 63 – 1 เม.ย. 64 เวลา 01:00 น.

ที่	จังหวัด	18 Dec – 25 Mar	26-Mar	27-Mar	28-Mar	29-Mar	30-Mar	31-Mar	1-Apr	รวม (ราย)
	<b>รวม</b>	<b>22,965</b>	<b>128</b>	<b>73</b>	<b>58</b>	<b>28</b>	<b>27</b>	<b>24</b>	<b>21</b>	<b>23,324</b>
1	สมุทรสาคร	17,035	17	15	16	10	8	11	11	17,123
2	กรุงเทพมหานคร	1,955	98	48	32	15	17	10	7	2,182
3	ปทุมธานี	759	1	1	2	-	-	-	-	763
4	ชลบุรี	658	-	-	-	-	-	-	-	658
5	ระยอง	584	-	-	-	-	-	-	-	584
6	สมุทรปราการ	399	5	3	5	-	-	3	3	418
7	จันทบุรี	221	-	-	-	-	-	-	-	221
8	ตาก	208	5	1	-	-	-	-	-	214
9	นนทบุรี	194	-	2	2	-	-	-	-	198
10	นครปฐม	170	-	1	-	-	2	-	-	173
11	อ่างทอง	125	-	-	-	-	-	-	-	125
12	เพชรบุรี	90	-	-	-	-	-	-	-	90
13	สมุทรสงคราม	71	2	-	-	-	-	-	-	73
14	พระนครศรีอยุธยา	64	-	-	-	-	-	-	-	64
15	ราชบุรี	49	-	-	1	1	-	-	-	51
16	ตราด	33	-	-	-	-	-	-	-	33



## แผนที่แสดงจังหวัดที่พบผู้ติดเชื้อในประเทศ รายสัปดาห์ (wk10 – wk13 ปี 64)

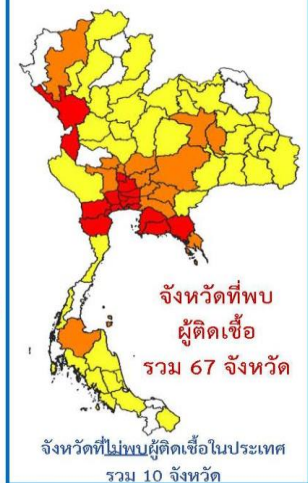
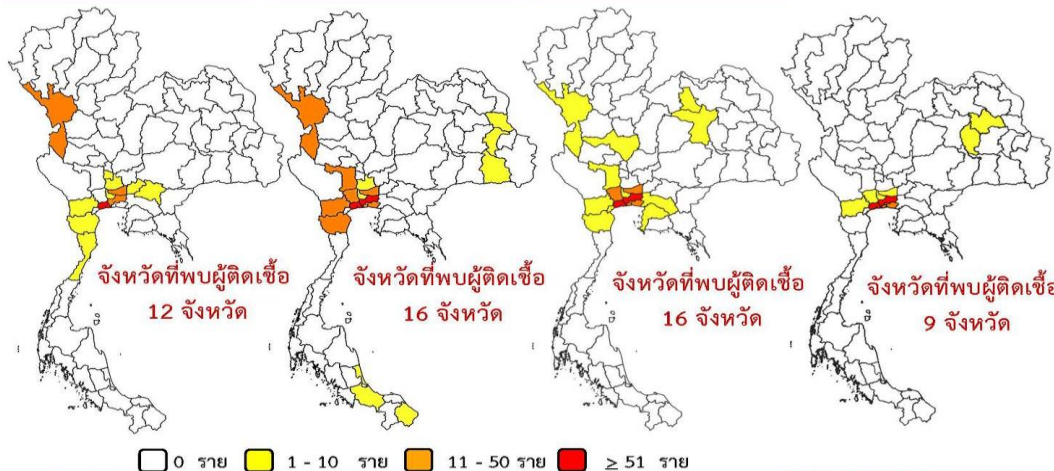
7 - 13 มี.ค. 64  
(สัปดาห์ที่ 10)

14 - 20 มี.ค. 64  
(สัปดาห์ที่ 11)

21 - 27 มี.ค. 64  
(สัปดาห์ที่ 12)

28 มี.ค. - 1 เม.ย. 64

18 ธ.ค. 63 - 1 เม.ย. 64



□ 0 ราย □ 1 - 10 ราย □ 11 - 50 ราย □ ≥ 51 ราย

หมายเหตุ: ไม่นับผู้ป่วยที่พบในสถานกักกัน

แหล่งข้อมูลและจัดทำโดย: กรมควบคุมโรค กระทรวงสาธารณสุข ข้อมูล ณ วันที่ 1 เม.ย. 2564 เวลา 06.00 น.

## สรุปสถานการณ์โรค และข้อเสนอแนะ

- สถานการณ์โรคโควิด 19 ประเทศไทย พบใน จ. สมุทรสาคร กทม. และปริมณฑล จากการตรวจคัดกรองผู้สัมผัสเสี่ยงสูง และเฝ้าระวังเชิงรุกในพื้นที่เสี่ยง ได้แก่ ตลาด และชุมชนใกล้เคียง ชุมชนแรงงานต่างด้าว โรงงาน สถานประกอบการ ผับบาร์
- พบบุคลากรใน ASQ ติดเชื้อเชื่อมโยงกับผู้เดินทางเข้าประเทศ เน้นย้ำการกำกับติดตาม การปฏิบัติงานของบุคลากรของโรงแรม และรพ.คู่ปฏิบัติการ ตามมาตรฐานที่กำหนด โดยเฉพาะการใส่และถอดชุด PPE การเก็บขยะ และงดคลุกคลีกันของบุคลากร อย่างเคร่งครัด เพิ่มการฉีดวัคซีนโควิด-19 ให้กับบุคลากรด่านหน้าของ SQ/ASQ และตรวจหาเชื้อเป็นระยะเพื่อเฝ้าระวังอย่างต่อเนื่อง

ผลงานการเฝ้าระวัง คัดกรองและค้นหาผู้ป่วยสงสัยโรคติดเชื้อไวรัสโคโรนา 2019 จังหวัดประจวบคีรีขันธ์

1. การคัดกรองวัดอุณหภูมิในผู้ที่เดินทางมาจากพื้นที่ระบาด เส้นทางเข้า-ออก ในจังหวัดประจวบคีรีขันธ์

1.1 จุดคัดกรองด่านท่าเรือประจวบคีรีขันธ์ อำเภอบางสะพาน 1 เมษายน 2564 เรือ MV. GENIUS STAR III มาจากท่า FUKUYAMA ประเทศญี่ปุ่น คัดกรองชาวจีน 16 ราย และชาวเวียดนาม 4 ราย ไม่พบผู้มีอาการ สวมคัดกรองตั้งแต่วันที่ 1 กุมภาพันธ์ 2563 – 1 เมษายน 2564 คัดกรองทั้งหมด 3,643 ราย

- จุดคัดกรองด่านพรมแดนสิงขร อำเภอมือง 1 เมษายน 2564 คัดกรองผู้ขนส่งสินค้า ชาวไทย จำนวน 53 คน ยานพาหนะ จำนวน 32 คัน ไม่พบผู้มีอาการ สวมคัดกรองตั้งแต่วันที่ 3 กรกฎาคม 2563 – 1 เมษายน 2564 คัดกรองผู้ขนส่งสินค้าทั้งหมด 10,850 ราย ยานพาหนะทั้งหมด 6,977 คัน

2. ผลการเฝ้าระวัง ค้นหา เชิงรุกในกลุ่มเสี่ยงป่วยโรค โควิด-19 ตรวจสอบด้วยวิธี RT-PCR จังหวัดประจวบคีรีขันธ์

2.1 การสุ่มตรวจชาวเมียนมาที่เดินทางมากับรถขนส่งสินค้าที่เขตรอยต่อไทย-เมียนมา (No man Land) ก่อนถึงช่องทางด่านผ่อนปรนพิเศษด่านสิงขร

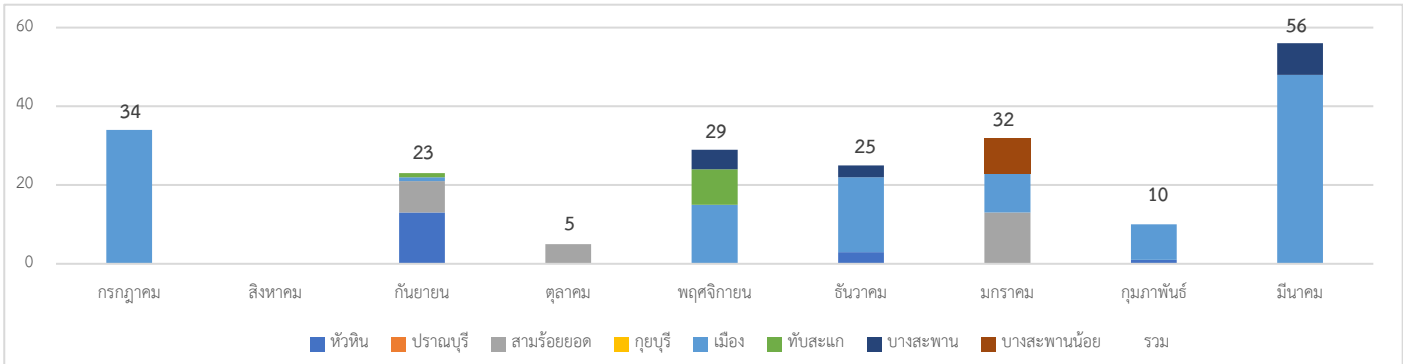
วันที่	จำนวนตรวจ RT-PCR (พม่า)		ผลตรวจ
	ผู้ขนส่งสินค้า/ชิปปิ้ง	ยานพาหนะ	
12 ตุลาคม- 21 ธันวาคม 2563	244/1088	183/592	ไม่พบเชื้อ
24 ก.พ. - 31 มี.ค.64	121/446	67/331	ไม่พบเชื้อ
1 เม.ย.64	2/22	1/18	ไม่พบเชื้อ
รวม	367	251	

2.2 การตรวจชาวต่างด้าวที่ถูกจับกุมกรณีหลบหนีเข้าเมือง เร่ร่อน และชาวไทยที่ลักลอบข้ามแดนจากประเทศเมียนมา สวม ตั้งแต่ 13 กรกฎาคม 2563 - 30 มีนาคม 2564 48 เหตุการณ์ จำนวน 214 ราย ผลพบผู้ติดเชื้อ 4 ราย

เหตุการณ์ล่าสุด เดือน มีนาคม 2564	ตรวจ RT-PCR	ผลตรวจ
3 มี.ค.64 กรณีชาวเมียนมา หลบหนีเข้าเมืองผิดกฎหมาย เดินทางมาจาก ย่างกุ้ง 6 ราย ทวาย 19 ราย มูดอง 4 ราย ไม่ทราบที่มาแน่ชัด 4 ราย เข้าทางช่องทางธรรมชาติ ม.5 บ้านเนินแก้ว ต.อ่าวน้อย อ.เมือง	33	ครั้งที่ 1 ไม่พบเชื้อ ครั้งที่ 2 9-10 มี.ค.64 <b>ผลพบเชื้อ 4 ราย</b>
6 มี.ค.64 กรณีชาวเมียนมา หลบหนีเข้าเมืองผิดกฎหมาย เดินทางมาจากเมาะ ลำไย เข้าทางช่องทางธรรมชาติ ม.6 บ้านด่านสิงขร ต.คลองวาฬ อ.เมือง	7	ไม่พบเชื้อ
9 มี.ค.64 64 กรณีชาวเมียนมา หลบหนีเข้าเมืองผิดกฎหมาย เข้าทางช่องทางธรรมชาติ ม.6 บ้านด่านสิงขร ต.คลองวาฬ อ.เมือง	1	ไม่พบเชื้อ
10 มี.ค.64 กรณีชาวเมียนมา หลบหนีเข้าเมืองผิดกฎหมาย เข้าทางช่องทางธรรมชาติ ม.6 บ้านด่านสิงขร ต.คลองวาฬ อ.เมือง	2	ไม่พบเชื้อ
15 มี.ค.64 กรณีชาวโรฮิงญา หลบหนีเข้าเมืองผิดกฎหมาย เดินทางมาจาก ยะไข่ เข้าทางช่องทางธรรมชาติ ม.11 บ้านหนองยายแอม ต.อ่าวน้อย อ.เมือง	5	ไม่พบเชื้อ

26 มี.ค.64 กรณีชาวมอญ เดินทางเข้าเมืองผิดกฎหมาย เดินทางมาจากจังหวัดสุราษฎร์ธานี โดยรถไฟ ลงสถานีบ้านกรูด จับที่ ม.9 บ้านหนองบอล ต.ชัยเกษม อ.บางสะพาน	1	รอผล
30 มี.ค.64 กรณีชาวเมียนมา 6 ราย คนไทย 1 ราย เดินทางเข้าเมืองผิดกฎหมาย เดินทางมาจากจังหวัดสุราษฎร์ธานี จะไปทำงานที่มหาชัยสมุทรสาคร จับได้ที่ป้อมทางหลวง ต.ร่อนทอง อ.บางสะพาน	7	รอตรวจ Day 5 5 เม.ย.64

แนวโน้มการตรวจชาวต่างด้าวที่ถูกจับกุมกรณีหลบหนีเข้าเมือง จำแนกรายอำเภอ จ.ประจวบคีรีขันธ์



2.3 การตรวจค้นหาเชิงรุกกลุ่มเสี่ยงแรงงานต่างด้าวที่มีความเสี่ยง (Active Surveillance)

2.3.1 ผลการดำเนินการสุ่มตรวจหาเชื้อไวรัสโคโรนา 2019 ในกลุ่มแรงงานที่มีความเสี่ยง ประจำเดือน มีนาคม 2564

อำเภอ	วันที่	สถานที่	จำนวนตรวจ (ราย)	ผลตรวจ	
				ไม่พบเชื้อ	รอผล
หัวหิน	18 มี.ค.64	แม่ค้า, พ่อค้า ชายของตลาดนัด/ตลาดสด - ตลาดนัดหนองซอน สัญชาติไทย 1 ราย - ตลาดนัดหนองตะเภา สัญชาติไทย 2 ราย - ตลาดนัดหัวหิน สัญชาติไทย 4 ราย - ตลาดสดฉัตรชัย สัญชาติไทย 2 ราย สัญชาติเมียนมา 2 ราย	11	11	0
	23 มี.ค.64	แม่ค้า, พ่อค้า ชายของตลาดนัด/ตลาดสด - ตลาดนัดหนองซอน สัญชาติไทย 3 ราย - ตลาดสดฉัตรชัย สัญชาติไทย 2 ราย	5	5	0
	29 มี.ค.64	แม่ค้า, พ่อค้า ชายของตลาดนัดหนองพลับ สัญชาติไทย 3 ราย	3	3	0
สามร้อยยอด	19 มี.ค.64	แม่ค้า, พ่อค้า ชายของตลาดนัด/ตลาดสด - ตลาดนัดหนองแก สัญชาติไทย 2 ราย - ตลาดสดไร่ใหม่ สัญชาติไทย 8 ราย - ตลาดนัดวัดสามร้อยยอด สัญชาติไทย 2 ราย - ตลาดนัดวัดทุ่งเคล็ด สัญชาติไทย 2 ราย - ตลาดเปิดท้ายไร่ใหม่ สัญชาติไทย 1 ราย	15	15	0

เมือง	23 มี.ค.64	พนักงานขับรถส่งกึ่ง เดินทางไปส่งจ.สงขลา สัญชาติไทย 1 ราย	1	1	0
บางสะพาน	2 มี.ค.64	แม่ค้ามีประวัติเดินทางไปตลาดศรีเมือง จ.ราชบุรี ตลาดสดบางสะพาน สัญชาติไทย 1 ราย ตลาดสดเทศบาลร่อนทอง สัญชาติไทย 1 ราย ตลาดนัดวันศุกร์ สัญชาติไทย 1 ราย	3	3	0
	3 มี.ค.64	แม่ค้ามีประวัติเดินทางไปตลาดศรีเมือง จ.ราชบุรี ตลาดนัดหน้าวัดห้วยทรายขาว สัญชาติไทย	1	1	0
	8 มี.ค.64	แม่ค้ามีประวัติเดินทางไปตลาดศรีเมือง จ.ราชบุรี ตลาดนัดวันศุกร์ สัญชาติไทย	1	1	0
	22 มี.ค.64	แม่ค้า, พ่อค้า ขายของตลาดนัด - ตลาดนัดวันศุกร์ สัญชาติไทย 2 ราย - ตลาดนัดเกาะยายฉิม สัญชาติไทย 2 ราย	4	4	0
	23 มี.ค.64	แม่ค้า, พ่อค้า ขายของตลาดนัด - ตลาดนัดวันศุกร์ สัญชาติไทย 2 ราย	2	2	0
	26 มี.ค.64	แม่ค้าตลาดสดเกาะยายฉิม สัญชาติไทย 2 ราย	2	2	0
รวม			48	48	0

### 2.3.2 สรุปผล (Active Surveillance) ในกลุ่มแรงงานต่างด้าวที่มีความเสี่ยง สะสมตั้งแต่ วันที่ 20 ธันวาคม 2563

จำนวนโรงงาน/ชุมชน/ตลาด	เดือนมีนาคม			สะสมตั้งแต่ ธ.ค.63					
	ตรวจ (แห่ง)	ตรวจ(คน)		จำนวน (แห่ง)	ตรวจ (แห่ง)	ร้อยละ	ตรวจ (คน)		รวม
		ไทย	พม่า				ไทย	พม่า	
รง.แรงงานต่างด้าว > 200 คน	0	0	0	9	9	100.0	0	424	424
รง.แรงงานต่างด้าว 101 – 200 คน	0	0	0	6	6	100.0	0	178	178
รง.แรงงานต่างด้าว 20-100 คน	0	0	0	36	28	77.78	0	350	350
<b>รวมโรงงาน</b>	<b>0</b>	<b>0</b>	<b>0</b>	<b>51</b>	<b>43</b>	<b>84.31</b>	<b>0</b>	<b>952</b>	<b>952</b>
ประมง แพปลา กุ้ง	0	0	0	18	18	100.0	53	243	296
ไร่ สวน	0	0	0	25	25	100.0	0	235	235
คนขับรถสาธารณะ	0	0	0	4	4	100.0	172	0	172
คนขับรถส่งของตลาด/แม่ค้า	17	46	2	19	19	100.0	62	2	64
แคมป์คนงานก่อสร้าง	0	0	0	6	6	100.0	0	142	142
อื่นๆ	0	0	0	5	5	100.0	14	23	37
<b>รวม</b>	<b>17</b>	<b>46</b>	<b>2</b>	<b>128</b>	<b>120</b>	<b>93.75</b>	<b>301</b>	<b>1,597</b>	<b>1,898</b>



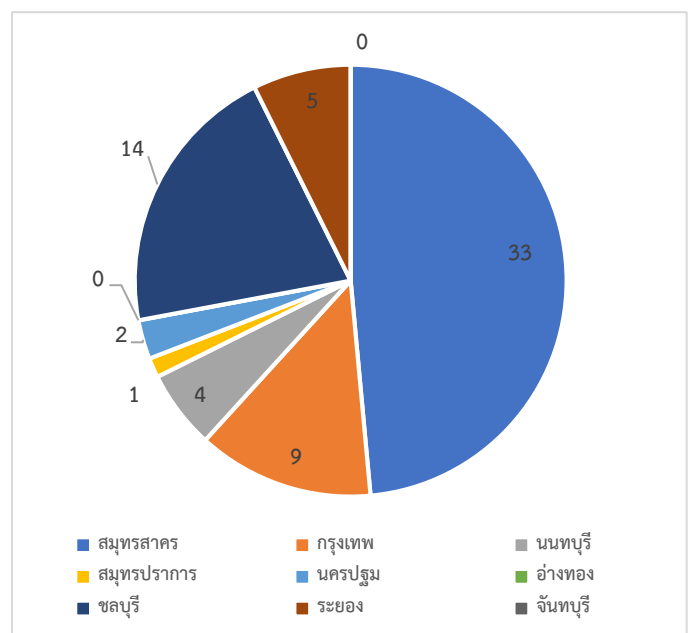
## 2.4 การค้นหาเชิงรุกกลุ่มเสี่ยง ผู้ต้องขังรายใหม่ เรือนจำจังหวัดประจวบคีรีขันธ์ ตั้งแต่ 16 ธันวาคม 2563 สะสม 520 ราย

วันที่	สัญชาติ		รวมรับใหม่	ตรวจ RT-PCR	ผลตรวจ	
	ไทย	ต่างดาว			ไม่พบเชื้อ	รอผล
ธันวาคม 2563	15	7	22	22	22	0
มกราคม 2564	198	17	215	215	215	0
กุมภาพันธ์ 2564	129	11	140	140	140	0
2, 5 มี.ค.64	41	1	42	42	42	0
9, 11 มี.ค.64	22	0	22	22	22	0
17, 19 มี.ค.64	41	4	45	45	45	0
26 มี.ค.64	25	2	27	27	27	0
30 มี.ค.64	7	0	7	7	7	0
<b>รวม</b>	<b>478</b>	<b>42</b>	<b>520</b>	<b>520</b>	<b>520</b>	<b>0</b>

หมายเหตุ : ตรวจทุกวันอังคาร และศุกร์ ของทุกสัปดาห์

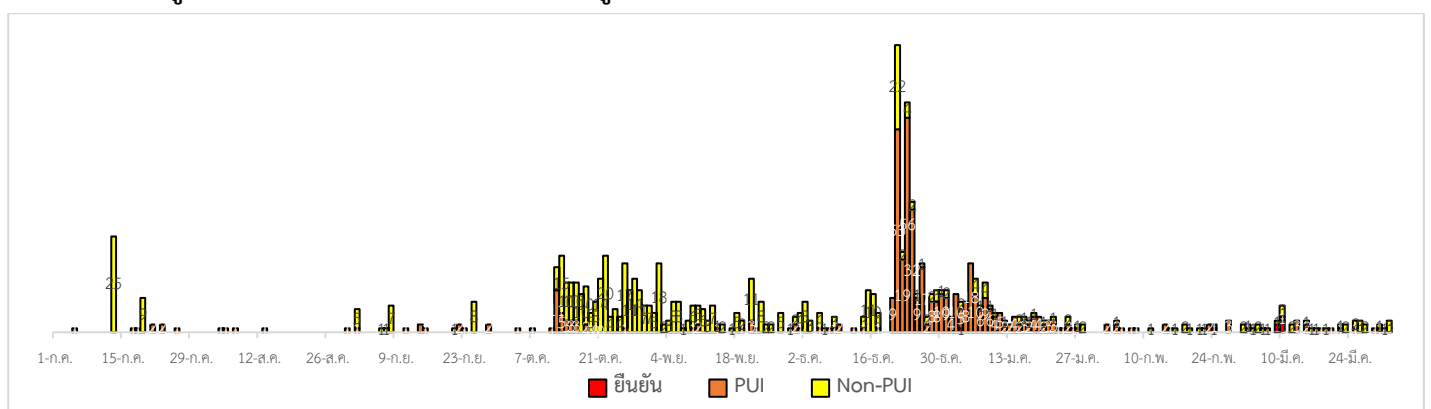
## 2.5 การค้นหาเชิงรุกกลุ่มเสี่ยง ผู้ที่เดินทางมาจากจังหวัดพื้นที่ระบาดสูงสุด สะสมตั้งแต่ 6 ม.ค.64

อำเภอ	วันนี้	สะสม	ผลไม่พบเชื้อ	รอผล
หัวหิน	0	1	1	
ปราณบุรี	0	1	1	
สามร้อยยอด	0	2	2	
กุยบุรี	0	0	0	
เมือง	0	16	16	
ทับสะแก	0	15	13	
บางสะพาน	0	22	22	
บางสะพานน้อย	0	11	11	
<b>รวม</b>	<b>0</b>	<b>68</b>	<b>68</b>	<b>0</b>



## 3. ผลการเฝ้าระวัง ค้นหาเชิงรับ ผู้ป่วยสงสัย โควิด-19 จังหวัดประจวบคีรีขันธ์

### 3.1 การตรวจผู้ป่วยเข้าเกณฑ์สอบสวน (PUI) และ ผู้ป่วยยืนยันโรคติดเชื้อไวรัสโคโรนา 2019



รายละเอียดการรับแจ้งผู้ป่วยเฝ้าระวังรายใหม่ วันที่ 1 เมษายน 2564 PUI จำนวน 0 ราย

อำเภอ	รายละเอียด	ผลตรวจ
-	-	-

จำนวนผู้ป่วยที่มารับบริการ ARI Clinic ได้รับการคัดกรอง COVID-19 จ.ประจวบคีรีขันธ์ สสสม 19 ม.ค.64

รพ.	1 เม.ย.2564		ARI Clinic/ปอดบวม สสสมรายสัปดาห์ (29 มี.ค.-4 เม.ย.)		จำนวนผู้ป่วย ARI/ปอดบวม ที่ส่งตรวจ สสสมตั้งแต่ 19 ม.ค.					
	จำนวน ARI/ส่ง ตรวจ	จำนวนปอด อักเสบ/ ส่งตรวจ	จำนวน ARI/ ส่งตรวจ	จำนวนปอด อักเสบ/ ส่งตรวจ	จำนวน ARI	ส่ง ตรวจ	พบเชื้อ	จำนวน ปอด อักเสบ	ส่ง ตรวจ	พบ เชื้อ
หัวหิน	9/4	0/0	47/7	2/2	1,440	88	0	13	13	0
ปราณบุรี	5/0	0/0	29/0	1/0	382	1	0	16	5	0
สามร้อยยอด	1/0	1/1	9/0	1/1	347	0	0	4	4	0
กุยบุรี	6/0	1/1	33/0	2/2	375	0	0	13	7	0
ประจวบคีรีขันธ์	2/0	1/1	12/0	1/1	240	23	0	12	12	0
ทับสะแก	5/0	0/0	17/1	0/0	267	4	0	3	3	0
บางสะพาน	8/1	0/0	35/1	0/0	285	3	0	0	0	0
บางสะพานน้อย	3/0	0/0	7/0	0/0	126	5	0	7	7	0
<b>รวม</b>	<b>39/5</b>	<b>3/3</b>	<b>189/9</b>	<b>7/6</b>	<b>3,462</b>	<b>124</b>	<b>0</b>	<b>68</b>	<b>51</b>	<b>0</b>

4.การติดตาม แยกกัก กักกัน คุมไว้สังเกต ผู้ป่วยเข้าเกณฑ์สอบสวนโรค ผู้สัมผัสเสี่ยงสูงและผู้ที่มีเหตุสงสัยว่าเป็นโควิด-19

4.1 การติดตามผู้ป่วยเข้าเกณฑ์สอบสวนโรคติดเชื้อไวรัสโคโรนา 2019 ผู้สัมผัส และผู้ที่เดินทางมาจากพื้นที่เสี่ยง

อำเภอ	PUI			ผู้สัมผัสเสี่ยงสูง		
	ทั้งหมด	ครบ	กำลังติดตาม	ทั้งหมด	ครบ	กำลังติดตาม
หัวหิน	72	72	0	49	49	0
ปราณบุรี	21	21	0	3	3	0
สามร้อยยอด	21	21	0	9	9	0
กุยบุรี	28	28	0	0	0	0
เมือง	149	147	2	214	212	2
ทับสะแก	34	34	0	2	2	0
บางสะพาน	54	53	1	27	26	1
บางสะพานน้อย	4	4	0	3	3	0
<b>รวม</b>	<b>383</b>	<b>380</b>	<b>3</b>	<b>307</b>	<b>304</b>	<b>3</b>

#### 4.2 ติดตาม HOME QUARANTINE/SELF QUARANTINE ผู้เดินทางจากพื้นที่การระบาดหรือควบคุมสูงสุด จ.ประจวบคีรีขันธ์

อำเภอ	จำนวนที่คัดกรอง		อยู่ระหว่างติดตาม	ติดตามครบ 14 วัน/จบการติดตาม	พบผิดปกติ	ส่งตรวจ	ผลพบเชื้อ
	รายใหม่	สะสม					
หัวหิน	0	44	0	44	0	0	0
ปราณบุรี	0	283	0	283	0	0	0
สามร้อยยอด	0	229	0	229	0	0	0
กุยบุรี	0	23	0	23	0	0	0
เมือง	0	371	0	371	3	3	0
ทับสะแก	0	264	0	264	0	0	0
บางสะพาน	0	361	0	361	0	0	0
บางสะพานน้อย	0	390	0	390	1	1	0
<b>รวม</b>	<b>0</b>	<b>1,965</b>	<b>0</b>	<b>1,965</b>	<b>4</b>	<b>4</b>	<b>0</b>

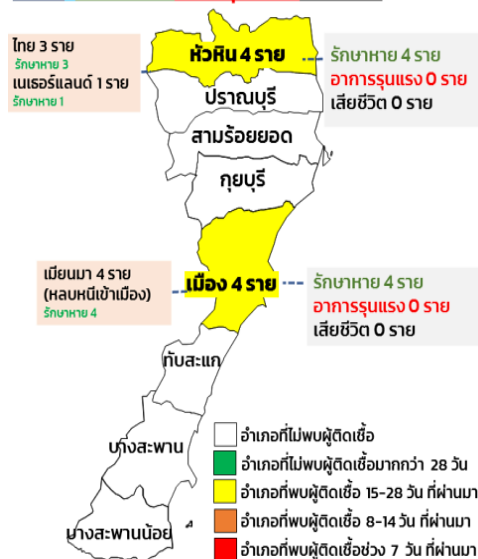
หมายเหตุ : SELF QUARANTINE ในจังหวัดสมุทรสาคร ตั้งแต่ 1 มีนาคม 2564

#### สรุปผลการดำเนินงานเฝ้าระวังผู้ป่วยโรคติดเชื้อไวรัสโคโรนา 2019 จังหวัดประจวบคีรีขันธ์ ตั้งแต่ 17 ธ.ค.2563

กลุ่มตรวจ RT-PCR COVID-19	วันนี้	สะสม	พบเชื้อ	รอผล
กลุ่มเข้าเกณฑ์สอบสวนโรค	0	383	2	0
กลุ่มผู้ป่วยโรคปอดบวม/ARI	7	326	0	0
ผู้สัมผัสใกล้ชิดผู้ป่วยยืนยัน	1	409	2	1
ค้นหาเชิงรุก Active Surveillance	0	1,898	0	0
ต่างดาวหลบหนีเข้าเมือง	1	207	4	1
ผู้ขนส่งสินค้าไทย-พม่า	2	367	0	0
ผู้ต้องขังรายใหม่เรือนจำ	0	520	0	0
ผู้เดินทางจากพื้นที่ระบาดสูง	0	68	0	0
คัดกรองก่อนทำหัตถการ	3	1,026	0	0
<b>รวม</b>	<b>14</b>	<b>5,204</b>	<b>8</b>	<b>2</b>

**การระบาดระลอกใหม่ จำนวน 8 ราย** (ตั้งแต่ 17 ธันวาคม 2563)

สถานะ: รักษาหาย 8 อาการรุนแรง 0 เสียชีวิต 0



#### สรุปผู้ป่วยยืนยันโรคติดเชื้อไวรัสโคโรนา 2019 จังหวัดประจวบคีรีขันธ์

ปี 2563 จำนวนผู้ป่วย 17 ราย รักษาหาย 15 ราย (รายสุดท้ายวันที่ 3 เม.ย.2563) เสียชีวิต 2 ราย

ผู้ป่วยยืนยันพบเชื้อระลอกใหม่ ตั้งแต่ 17 ธ.ค. 63		กำลังรักษา	อาการรุนแรง	รักษาหาย/ออกจาก รพ.	เสียชีวิต
รายใหม่	สะสม				
0	8	0	0	8	0

\*ไม่พบผู้ติดเชื้อรายใหม่ในจังหวัดประจวบคีรีขันธ์ เป็นวันที่ 23

## มาตรการในจังหวัดประจวบคีรีขันธ์

1. ทุกโรงพยาบาล/โรงพยาบาลส่งเสริมสุขภาพตำบล จัดทำป้ายคัดกรองไว้ที่ OPD/ ER ทั้งในเวลาและนอกเวลา
2. ทุกโรงพยาบาลกำหนดเส้นทางเคลื่อนย้ายผู้ป่วยที่เข้าเกณฑ์สอบสวนโรคและซ้อมการเคลื่อนย้ายผู้ป่วย
3. กำหนดห้องแยกผู้ป่วย (ห้องพิเศษ) และเตรียม Cohort Ward
4. กำหนดทีมงาน/ ฝึกซ้อมการใส่ชุด PPE และการทำลายเชื้อ
  - ทีมแพทย์รักษา           - ทีมพยาบาล
  - ทีมทำความสะอาด       - ทีม IC ที่คอยกำกับ
  - ทีม Lab                       - ทีมสอบสวนโรค
5. จัดเตรียมยา เวชภัณฑ์ และทรัพยากร ให้เหมาะสมและเพียงพอ
6. หากพบผู้ที่เข้าเกณฑ์การสอบสวนโรคให้รักษาไว้ที่ รพ.นั้นๆ
7. ถ้าผู้ป่วย มีอาการหนักขึ้น ให้ส่งต่อตามระบบเดิม โดยต้องรับรักษาภายในจังหวัด ถ้าจะออกนอกจังหวัดจะอยู่ในความรับผิดชอบของ เขตสุขภาพที่ 5/ กระทรวงสาธารณสุข
8. สำนักงานสาธารณสุขจังหวัดประจวบคีรีขันธ์ พัฒนาทีม CDCU การใช้ PPE, การทำลายเชื้อ, การสอบสวน, เก็บตัวอย่าง
9. ประชาสัมพันธ์เชิงรุกและการให้ข้อมูลแก่สาธารณะ
  - ให้ประชาชนมีการสวมใส่หน้ากากอนามัยหรือหน้ากากผ้า ในกรณีเข้าไปที่ที่มีคนจำนวนมาก ได้แก่ ตลาด ห้างสรรพสินค้า โรงภาพยนตร์ โรงพยาบาล รถตู้ รถแท็กซี่ เครื่องบิน เป็นต้น
  - การกำจัดหน้ากากอนามัย สำหรับประชาชนให้พับแล้วใช้ยางหรือสายที่คล้องหูหน้ากากผูกมัดให้เรียบร้อย แล้วทิ้งใส่ขวดพลาสติกก่อนทิ้งลงถังขยะ

ทีมตระหนักผู้สถานการณ์สำนักงานสาธารณสุขจังหวัดประจวบคีรีขันธ์