



ศูนย์ปฏิบัติการภาวะฉุกเฉินด้านการแพทย์และสาธารณสุข สำนักงานสาธารณสุขจังหวัดประจวบคีรีขันธ์ กรณี โรคติดเชื้อไวรัสโคโรนา 2019

ฉบับที่ 412 EOC ครั้งที่ 210 วันที่ 5 เมษายน 2564 เวลา 09.00 น.

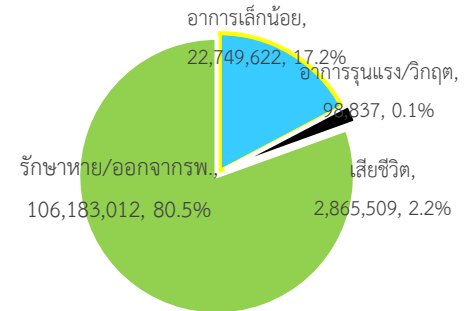
สถานการณ์ต่างประเทศ พบผู้ป่วยยืนยัน ใน 219 ประเทศ/

ดินแดน/2 เรือสำราญ ไม่พบประเทศ/ดินแดนพบใหม่

พบผู้ป่วยทั่วโลก 131,896,980 ราย เสียชีวิต 2,865,509 ราย อัตราป่วยตาย ร้อยละ 2.2

รักษาหาย/ออกจาก รพ. 106,183,012 ราย ร้อยละ 80.5

ผู้ป่วยที่กำลังรักษา อาการเล็กน้อย ร้อยละ 17.2 อาการรุนแรง/วิกฤติ ร้อยละ 0.1



ลำดับประเทศ ที่พบโรคติดเชื้อไวรัสโคโรนา 2019 สูงสุด ดังนี้

ประเทศ/อื่นๆ	รวมป่วย	ป่วยใหม่	รวมเสียชีวิต	%	เสียชีวิตใหม่	รักษาหาย	%	อาการรุนแรง	จำนวนการฉีดวัคซีน	Doses per 100 people
สหรัฐอเมริกา	31,420,327	36,979	568,777	1.81	270	23,946,705	76.2	8,702	165,053,746	25.50
บราซิล	12,984,956	31,359	331,530	2.55	1,233	11,357,521	87.5	8,318	23,679,963	5.60
อินเดีย	12,587,920	103,793	165,132	1.31	477	11,679,958	92.8	8,944	75,979,651	2.80
ฝรั่งเศส	4,822,470	60,922	96,678	2.00	185	299,624	6.2	5,341	12,422,460	9.60
รัสเซีย	4,580,894	8,817	100,374	2.19	357	4,204,081	91.8	2,300	10,600,000	3.60
สหราชอาณาจักร	4,359,388	2,297	126,836	2.91	10	3,901,642	89.5	517	36,904,755	27.60
อิตาลี	3,668,264	18,025	111,030	3.03	326	2,988,199	81.5	3,703	11,038,465	9.1
ตุรกี	3,487,050	41,998	32,263	0.93	185	3,105,350	89.1	2,311	16,796,949	10.10
สเปน	3,300,965		75,698	2.29		3,054,725	92.5	1,892	8,548,598	9.20
เยอรมนี	2,895,631	9,611	77,557	2.68	55	2,569,400	88.7	3,680	14,381,068	8.70
ประเทศกลุ่ม ASEAN										
อินโดนีเซีย	1,534,255	6,731	41,669	2.72	427	1,375,877	89.7		12,649,124	2.40
ฟิลิปปินส์	795,051	11,028	13,425	1.69	2	646,100	81.3	785	738,913	0.30
มาเลเซีย	352,999	740	13,589	3.85	82	270,433	76.6	747	787,504	1.20
พม่า	142,497	18	3,206	2.25		131,813	92.5		1,040,000	1.00
สิงคโปร์	60,478	10	30	0.05		60,202	99.5	1	1,318,912	11.60
ประเทศไทย	29,127	96	95	0.33		27,774	95.4	1	244,254	0.20
กัมพูชา	2,689	44	19	0.71		1,653	61.5		296,149	0.90
เวียดนาม	2,631	5	35	1.33		2,383	90.6		52,335	<0.1
บรูไน	214		3	1.40		197	92.1			
ลาว	49			0.00		46	93.9		40,000	0.30

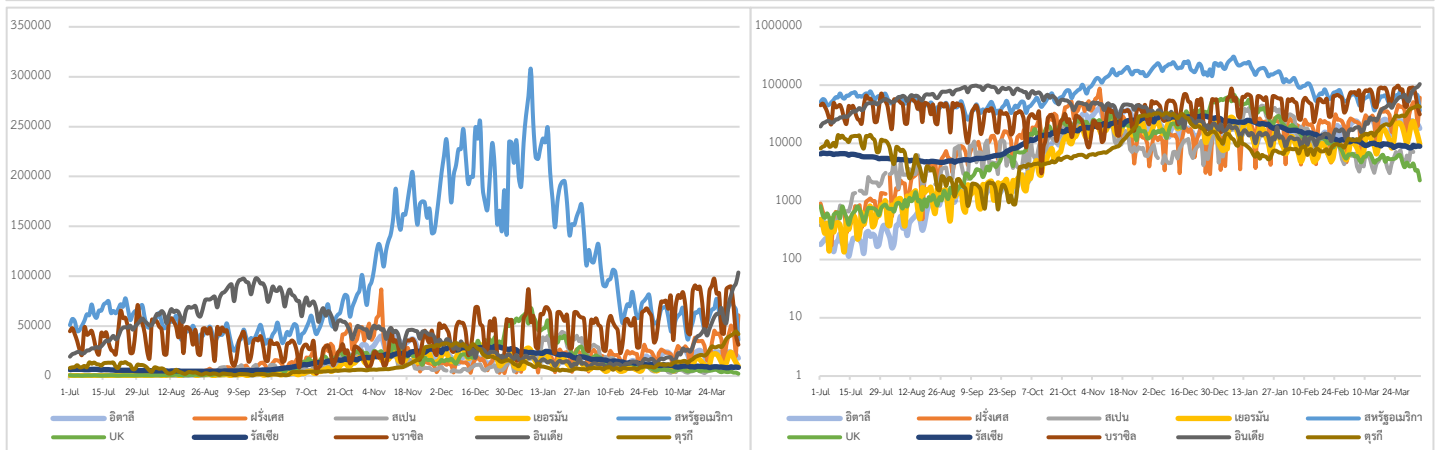
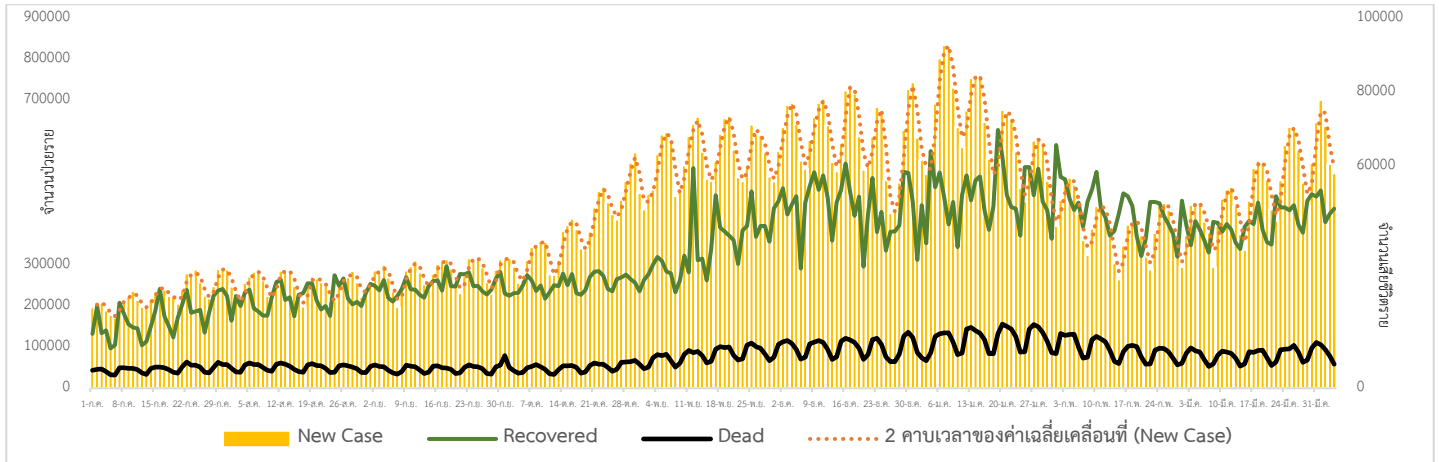
ข้อมูล <https://www.worldometers.info/coronavirus/> 06.00 น.

เขตติดโรคติดต่ออันตราย

1. สาธารณรัฐอิตาลี 2. สาธารณรัฐอิสลามอิหร่าน
 3. มาเลเซีย 4. ราชอาณาจักรกัมพูชา 5. สาธารณรัฐประชาธิปไตยประชาชนลาว 6. สาธารณรัฐอินโดนีเซีย 7. สาธารณรัฐแห่งสหภาพพม่า

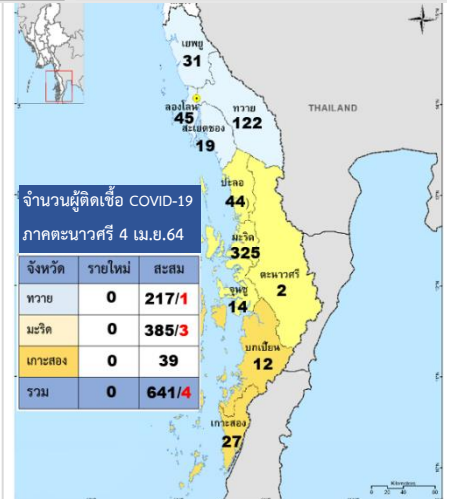
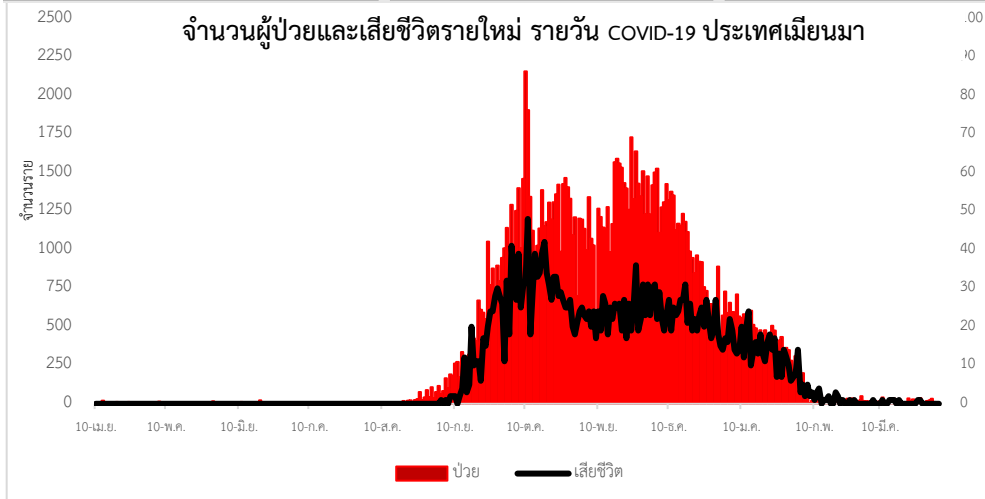
*เขตติดโรคติดต่ออันตราย ฉบับที่ 3 (ประกาศกระทรวงสาธารณสุข เรื่อง ยกเลิกท้องถิ่นนอกราชอาณาจักรที่เป็นเขตติดโรคติดต่ออันตรายกรณีโรคติดเชื้อไวรัสโคโรนา 2019 หรือโรคโควิด 19 (Coronavirus Disease 2019 (COVID-19)) พ.ศ.2563
 ประกาศยกเลิกสาธารณรัฐเกาหลี (Republic of Korea) และสาธารณรัฐประชาชนจีน (People's Republic of China) รวมถึงเขตบริหารพิเศษมาเก๊า (Macao) และเขตบริหารพิเศษฮ่องกง (Hong Kong) จากการเป็นท้องถิ่นนอกราชอาณาจักรที่เป็นเขตติดโรคติดต่ออันตราย

แนวโน้มจำนวนผู้ป่วย ผู้รักษาหาย/ออกจากโรงพยาบาลและผู้เสียชีวิต รายใหม่ โรคติดเชื้อไวรัสโคโรนา 2019 ทั่วโลก



Coronavirus Disease 2019 (COVID-19) Surveillance Dashboard (Myanmar)

<p>စာရင်းစစ်ဆေးမှုစုစုပေါင်း (Total Specimens Tested)</p> <p>2,541,748</p>	<p>ဓာတ်ပြန်ဖော်ပြချက်စုစုပေါင်း (Total PUI)</p> <p>15,581</p>	<p>ခွဲစိတ် (Lab Confirmed)</p> <p>142,497</p>	<p>ပိုးမွေ့သေဆုံးရှုံးမှု (Death among Lab Confirmed)</p> <p>3,206</p>
---	--	--	---



ประเด็นข่าวที่น่าสนใจประจำวันที 4 เมษายน 2564

สหรัฐอเมริกา ศูนย์ควบคุมและป้องกันโรคแห่งรัฐ (CDC) ประกาศให้ผู้ที่ได้รับวัคซีนโควิด 19 ครบโดสแล้ว สามารถเดินทางภายในประเทศได้แบบอิสระส่วนการเดินทางระหว่างประเทศ ไม่จำเป็นต้องกักตัว หรือตรวจโรคก่อนเดินทาง หรือมาถึงสหรัฐฯ ทั้งนี้ให้ปฏิบัติตามมาตรการป้องกันโรค ได้แก่ การสวมหน้ากากอนามัยเว้นระยะห่างทางสังคม และล้างมือสม่ำเสมอ

สถาบันการแพทย์นอร์ธเวสเทิร์น เมดิซิน (Northwestern medicine) เปิดเผยผลศึกษาหญิงตั้งครรภ์ ที่ได้รับวัคซีนโควิด 19 (โดยใช้วัคซีนของไฟเซอร์-โมเดอร์นา) ในช่วงไตรมาสที่ 3 ของอายุครรภ์(เดือนที่ 7 -9) มีโอกาสส่งผ่านแอนติบอดีไปยังทารกแรกเกิด มากกว่าหญิงตั้งครรภ์ที่ได้รับวัคซีนโควิด19 ในระยะใกล้คลอด

ญี่ปุ่น แกลงยีนยันเมื่อ 3 เม.ย.64 ว่า นายคาซึยะ นาซึตะ ออท.ญี่ปุ่นประจำกรุงเทพฯ ติดเชื้อ COVID-19 สายพันธุ์ใหม่ และอยู่ระหว่างการรักษาพยาบาลที่โรงพยาบาล สำหรับ จนท.การทูต และบุคคลที่มีความใกล้ชิดกับ จนท.ใน สอท.ญี่ปุ่นประจำกรุงเทพฯ จะต้องกักตัวในที่พัก และตรวจหาเชื้อ นอกจากนี้ สอท.ญี่ปุ่นประจำกรุงเทพฯ จะติดต่อผู้ที่อาศัยในญี่ปุ่น ผู้มาเยี่ยมเยียนและบุคคลอื่น ๆ ที่อาจมีปฏิสัมพันธ์กับผู้ติดเชื้ออย่างใกล้ชิด เพื่อป้องกันการแพร่ระบาดของเชื้อ

สาธารณรัฐฟิลิปปินส์ รัฐบาลประกาศขยายระยะเวลาล็อกดาวน์กรุงมะนิลาและ 4 จังหวัดได้แก่ Bulacan, Cavite, Laguna และ Rizal ออกไป ตั้งแต่วันที่ 5-11 เม.ย.64 เพื่อควบคุมการแพร่ระบาด โดยห้ามการเดินทางการรวมชุมนุมในที่สาธารณะและการนั่งรับประทานอาหารในร้านอาหาร เนื่องจากพบผู้ติดเชื้อรายใหม่เพิ่มขึ้นอย่างรวดเร็ว

กระทรวงสาธารณสุข กรมควบคุมโรคเน้นย้ำให้ประชาชนดูแลตนเองในช่วงเทศกาลสงกรานต์โดยใช้มาตรการป้องกันโรคโควิด 19 อย่างเคร่งครัดดูแลสุขภาพอนามัยส่วนบุคคลขณะเดินทางกลับบ้าน รวมถึงช่วงที่อยู่บ้านต่างจังหวัดเพื่อป้องกันการรับเชื้อหรือแพร่เชื้อไปสู่บุคคลอื่น พร้อมแนะนำให้เตรียมความพร้อม ทั้งคนขับรถและตรวจสอบสภาพรถก่อนการเดินทาง

กระทรวงยุติธรรม กรมราชทัณฑ์ประกาศงดเยี่ยมญาติทุกเรือนจำทั่วประเทศตั้งแต่วันที่ 5 เม.ย-5 พ.ค. 64 หลังพบผู้ติดเชื้อในเรือนจำจังหวัดนราธิวาสโดยสามารถให้ญาติเยี่ยมทางไกลผ่านจอภาพ (แอปพลิเคชันไลน์) ได้พร้อมงดย้ายผู้ต้องขังระหว่างเรือนจำและแยกกักโรคผู้ต้องขังใหม่โดยห้ามย้ายหรือออกจากห้องเป็นระยะเวลา 14-21 วัน

กรุงเทพมหานคร รองปลัดกรุงเทพมหานคร ลงพื้นที่ตรวจเยี่ยมการฉีดวัคซีนโควิด 19 ให้กับกลุ่มเสี่ยงที่เป็นผู้ค้าและผู้ช่วยค้าที่เป็นคนไทยในตลาดพื้นที่บางขุนเทียน ประมาณ 1,400 ราย โดยใช้วัคซีนจาก 2 ผู้ผลิต ทั้งซิโนแวค และแอสตราเซนเนกา หลังฉีดไม่พบผู้ที่มีอาการแพ้รุนแรง ทั้งนี้ให้เฝ้าระวังอาการผิดปกติอย่างใกล้ชิด พร้อมนัดฉีดเข็มที่ 2 ต่อไป

ผลการฉีดวัคซีนโควิด 19 ตั้งแต่วันที่ 28 กุมภาพันธ์ - 3 เมษายน 2564 ฉีดแล้ว 244,254 โดส แบ่งเป็นเข็มแรก 201,864 ราย และครบสองเข็ม 42,390 ราย ถือว่าฉีดได้ตามเป้าหมาย ไม่ได้ล่าช้า เนื่องจากช่วงแรกได้วัคซีนมา 2 แสนโดส ฉีดคนละ 2 เข็ม จึงฉีดได้ 1 แสนคน และเมื่อมีวัคซีนจำนวนมาก ตั้งแต่มีภูายนที่จะมีวัคซีนจากแอสตราเซนเนกาเดือนละ 10 ล้านโดส จะสามารถฉีดได้ครบถ้วนแน่นอน เช่น ชลบุรีฉีดได้ถึง 1 หมื่นโดสในวันเดียว โดยประชาชนสามารถเริ่มจองฉีดวัคซีนได้ผ่านแอปพลิเคชันหมอพร้อมได้ตั้งแต่วันที่ 1 พฤษภาคม 2564 และจะมีเจ้าหน้าที่สาธารณสุข และอสม. สักรวจกลุ่มเป้าหมายที่สมัครใจฉีดวัคซีน ตามข้อสั่งการของนายกรัฐมนตรีและกระทรวงมหาดไทยด้วย

สถานการณ์การติดเชื้อในเรือนจำ จ.นราธิวาส จากการสอบสวนโรคเบื้องต้นพบว่า เริ่มจากเจ้าหน้าที่พยาบาลในเรือนจำมีอาการไข้ ไอ เจ็บคอ น้ำมูก จมูกไม่ได้กลิ่น ลิ้นไม่รับรส ตรวจพบติดเชื้อ 1 คน จึงสอบสวนโรคเพิ่มเติม โดยตรวจผู้ต้องขังประมาณ 700 กว่าคน พบผู้ติดเชื้อ 100 กว่าคน สถานการณ์ถือว่าคล้ายกับสถานกักตัวของสำนักงานตรวจคนเข้าเมือง เนื่องจากเป็นสถานที่ปิด มีการอยู่อย่างแออัด ทำให้มีโอกาสติดเชื้อสูง ไม่มีความเสี่ยงแพร่กระจายไปยังชุมชน สำหรับจุดเริ่มต้น

ในการติดเชื้อต้องรอผลสอบสวนอย่างละเอียด เบื้องต้นเรือนจำดำเนินมาตรการต่างๆ ได้ดี อย่างไรก็ตาม เน้นย้ำเรื่องการกักตัวผู้ต้องขังแรกจับ 14 วันอย่างเข้มข้นอย่างต่อเนื่อง เผื่อระวังโดยตรวจหาเชื้อเจ้าหน้าที่เป็นระยะ และเร่งฉีดวัคซีนให้กับเจ้าหน้าที่กรณีที่มีผู้ต้องขังกลุ่มนี้เดินทางไปร่วมประชุมและกิจกรรมที่ จ.สุราษฎร์ธานี และตรวจพบว่าติดเชื้อมีผู้เข้าร่วมประชุมประมาณ 1 พันคน จัดงานเพียง 1 วัน ผู้ต้องขังไม่ได้ปะปนกับคนหมู่มาก ได้สอบสวนและควบคุมโรค ติดตามผู้สัมผัสที่มีความเสี่ยงได้ทั้งหมด โดยผู้สัมผัสเสี่ยงสูงได้รับการแยกกัก และผู้สัมผัสเสี่ยงต่ำอยู่ในระบบเผื่อระวัง

สถานการณ์การติดเชื้อในสถานบันเทิงในกรุงเทพมหานคร และปริมณฑล พบติดเชื้อ 70 ราย พบว่ากลุ่มที่ติดเชื้อมีความเชื่อมโยงกัน จากการสอบสวนโรคคาดว่า เริ่มต้นจากสถานบันเทิง จ.ปทุมธานี ไปยังคริสตัล คลับ ทองหล่อ, ร้านบลาบลาบาร์ และเปียร์เฮาส์ เอกมัย เป็นลูกโซ่ เนื่องจากนักท่องเที่ยวนำเชื้อมาติดพนักงานและติดไปยังนักท่องเที่ยวคนอื่น ซึ่งนักท่องเที่ยวมักไปเที่ยวหลายร้าน และพนักงาน นักร้องและนักดนตรีไปทำงานหลายร้าน ทำให้แพร่กระจายเชื้อไปร้านอื่นต่อ และนำไปติดคนในครอบครัว ปัจจัยที่ทำให้ติดเชื้อมาจากสถานที่เสี่ยง คือ ความแออัด การระบายอากาศไม่ดี ไม่มีการเว้นระยะห่าง และพฤติกรรมเสี่ยง คือ ไม่สวมหน้ากาก ตะโกนเสียงดัง ดื่มเครื่องดื่มแอลกอฮอล์ ทำให้ขาดสติ อาจใช้แก้วร่วมกัน เป็นต้น

แม้ในระยะผ่านคลายจะเปิดสถานบันเทิงได้ แต่ต้องเป็นนิวนอร์มัล โดยจำกัดจำนวนผู้เข้าใช้บริการ สแกนไทยชนะเข้าออกสถานที่ พนักงานต้องใส่หน้ากากตลอดเวลา ผู้มารับบริการต้องใส่หน้ากากให้มากที่สุด ทำความสะอาดจุดสัมผัสต่างๆ ตรวจหาเชื้อพนักงาน นักร้อง นักดนตรีสม่ำเสมอ โดยเจ้าพนักงานฝ่ายปกครองและสาธารณสุขจะลงพื้นที่

ติดตามกำกับ หากดำเนินการไม่ได้หรือมีการแพร่ระบาด จะต้องดำเนินการทางกฎหมาย โดยคณะกรรมการโรคติดต่อจังหวัด/กรุงเทพมหานคร สามารถสั่งปิดปรับปรุงตามกำหนดได้ หรือออกมาตรการเพิ่มเติมจากที่ ศบค.กำหนด ส่วนผู้ที่ไม่เที่ยวในสถานบันเทิงดังกล่าวตั้งแต่เดือนมีนาคมเป็นต้นไป หากมีอาการผิดปกติให้ไปโรงพยาบาลเพื่อรับการตรวจหาเชื้อ

รายงานสถานการณ์โควิดในพื้นที่ จ.สุพรรณบุรี จากการรวมกลุ่มไปเที่ยวสังสรรค์ล่องแพที่ จ.กาญจนบุรี ทำให้ผู้สัมผัสใกล้ชิดมีความเสี่ยงสูง และล่าสุดพบผู้ป่วยเพิ่มอีก 13 ราย รวมเป็น 22 รายแล้ว ส่วนผู้สัมผัสเสี่ยงสูงนั้น ได้กักตัวที่โรงแรมกีฬา ขณะนี้มีผู้สัมผัสผู้ป่วยยืนยันตรวจไม่พบเชื้อ 115 ราย และค้นหาเชิงรุกอีก 143 ราย ซึ่งได้นำผู้สัมผัสเสี่ยงสูงไปสังเกตอาการที่โรงแรมกีฬาอีก 33 ราย ได้เปิดเผยไทม์ไลน์ผู้ป่วยจำนวน 4 ราย ส่วนที่เหลือจะแจ้งออกมาภายหลัง ขณะนี้ยังทำการสอบสวนโรคอยู่

คลัสเตอร์ และกรณีการติดโควิด-19 รายใหม่ ที่ต้องจับตา! SPRING

- กรณีชาวสุพรรณบุรีเที่ยวแพที่กาญจนบุรี**
 - 20 - 21 มีนาคม : เที่ยวแพ ที่กาญจนบุรี
 - ไปที่ย 12 คน ติดเชื้อ 11 คน
- กรณีนักศึกษา นครปฐม**
 - 23 มีนาคม : เที่ยวสถานบันเทิงแถวพุทธมณฑลกับเพื่อน รวม 11 คน
 - 25-29 มีนาคม : เดินทางไปที่ยวฤกษ์ กับเพื่อนรวม 9 คน
- คลัสเตอร์สถานบันเทิงทองหล่อ กทม.**
 - 25 มีนาคม : ผู้ติดเชื้อรายแรกไปที่ยวกับเพื่อน รวม 5 คน
 - พบผู้ติดเชื้อแล้ว 45 ราย
- กรณี ทมอ sw. ศรีนครินทร์ ขอนแก่น**
 - ระหว่างวันที่ 20 - 26 มีนาคม พบประวัติเดินทางฯ ชนคอนเสิร์ต
 - ติดเชื้อ 2 ราย
- คลัสเตอร์เรือนจำราชวิหา**
 - มีรายงานเมื่อวันที่ 2 เมษายน พบผู้ติดเชื้อในเรือนจำ
 - พบผู้ติดเชื้อแล้ว 112 ราย
- กรณีเอกอัครราชทูตญี่ปุ่น ติดโควิด**
 - 3 เมษายน มีรายงานว่า เอกอัครราชทูตญี่ปุ่นประจำประเทศไทย ติดเชื้อโควิด-19



รายงานสถานการณ์ COVID-19 ในประเทศไทย

ระลอกใหม่ ประเทศไทย ตั้งแต่วันที่ 15 ธ.ค. 63 – 3 เม.ย. 64

ผู้ป่วยรายใหม่วันนี้	ผู้ป่วยยืนยันสะสม	หายป่วยแล้ว	เสียชีวิต
+96 ราย	24,890 ราย	23,597 ราย	0 คน
ติดเชื้อในประเทศ 87 ราย ติดเชื้อจากต่างประเทศ 9 ราย	- ผู้ป่วยจากระบบฯ 7,432 ราย - ค้นหาเชิงรุกในชุมชน 16,093 ราย - จากต่างประเทศ 1,365 ราย	เพิ่มขึ้น 106 ราย ร้อยละ (Percentage) 94.81%	เสียชีวิตสะสม 35 คน ร้อยละ (Percentage) 0.14%

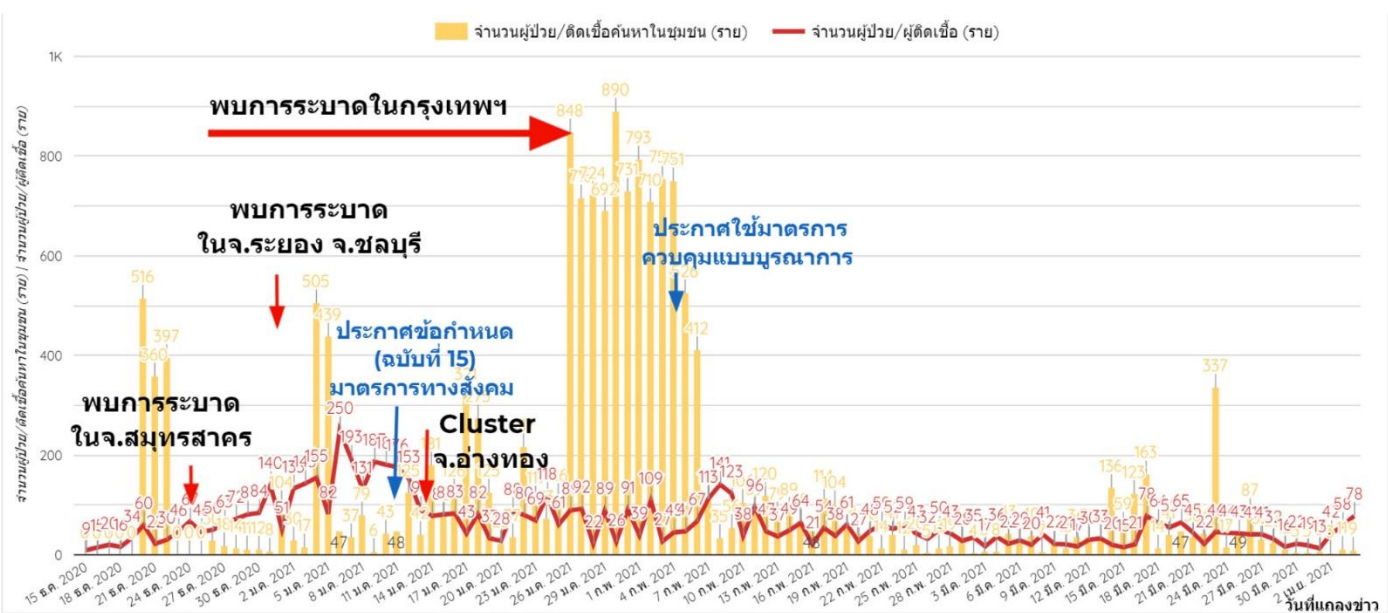
ประวัติเสี่ยง	ผู้ป่วยรักษาอยู่
ผู้ป่วยรายใหม่ จากระบบเฝ้าระวังและระบบบริการฯ 78 ราย ค้นหาผู้ติดเชื้อเชิงรุกในชุมชน 9 ราย ผู้ที่เดินทางจากต่างประเทศ (กักตวง ณ ด่านฯ และเข้ารพ./Quarantine) 9 ราย <small>จาก เยอรมัน 1 ราย รัสเซีย 2 ราย อินдия 1 ราย ญี่ปุ่น 1 ราย ศรีเลิน 1 ราย มาเลเซีย 2 ราย กานาร์ 1 ราย</small>	1,258 ราย ใน รพ. 876 ราย รพ.สนาม 382 ราย

ภาคเหนือ	373	ภาคตะวันออกเฉียงเหนือ	91
ภาคกลาง	21,147	กรุงเทพฯ และนนทบุรี	3,137
ภาคใต้	106		

จำนวนผู้ป่วยยืนยัน จำแนกตามพื้นที่รักษา (ราย)
โดย กรมควบคุมโรค กระทรวงสาธารณสุข

สถานการณ์โรคติดเชื้อไวรัสโคโรนา 2019 มีผู้ติดเชื้อรายใหม่ 96 ราย มาจากระบบเฝ้าระวังในโรงพยาบาล 78 ราย ค้นหาเชิงรุกในชุมชน 9 ราย และเดินทางมาจากต่างประเทศ 9 ราย ไม่มีผู้เสียชีวิต และรักษาหายเพิ่มขึ้น 106 ราย ทำให้การติดเชื้อระลอกใหม่ตั้งแต่วันที่ 15 ธันวาคม 2563 - 4 เมษายน 2564 มีผู้รักษาหายแล้ว 23,597 ราย คิดเป็นร้อยละ 94.81 อยู่ระหว่างการรักษา 1,258 ราย และเสียชีวิตสะสม 35 คน

จำนวนผู้ป่วย/ผู้ติดเชื้อใหม่โรคโควิด 19 จากระบบเฝ้าระวัง และระบบบริการฯ และค้นหาในชุมชน รายวัน วันที่ 15 ธันวาคม 2563 ถึงปัจจุบัน 2564 เวลา 00.00 น.



แหล่งข้อมูลและจัดทำโดย : กรมควบคุมโรค กระทรวงสาธารณสุข

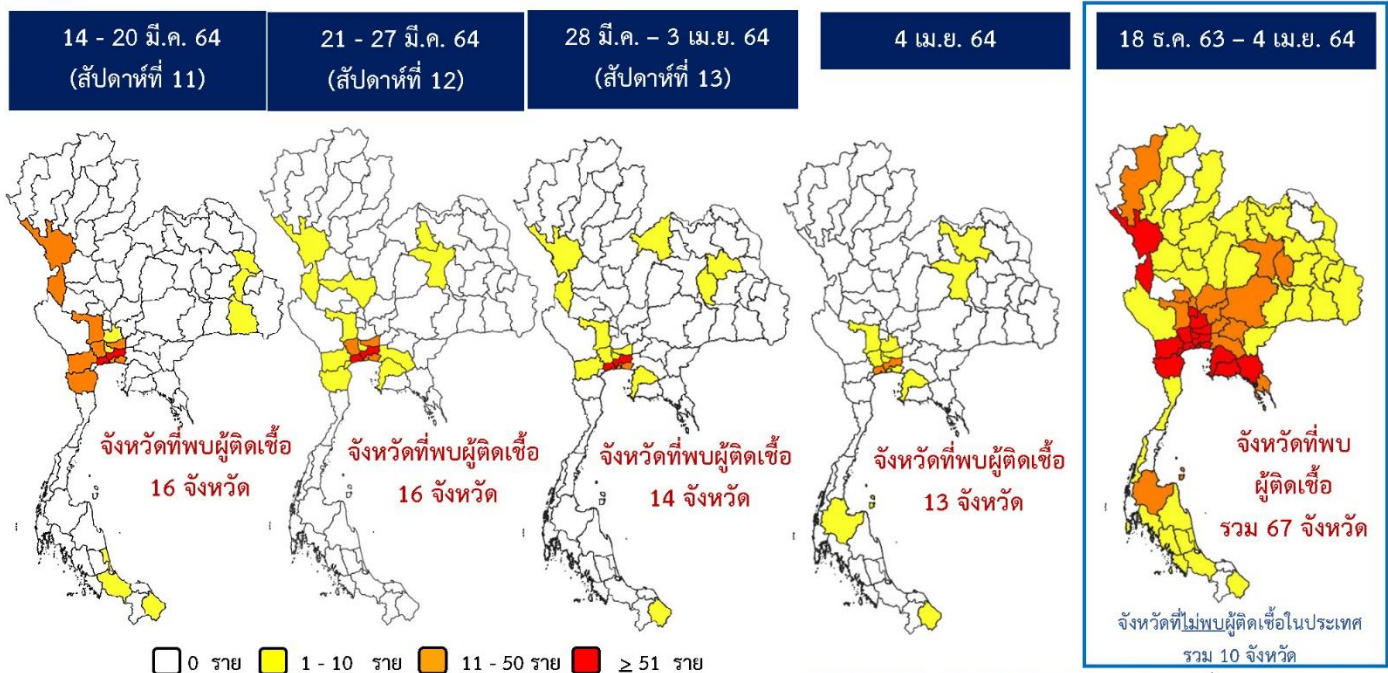


จำนวนผู้ติดเชื้อโควิดในประเทศไทยรายใหม่ และสะสม วันที่ 18 ธ.ค. 63 - 4 เม.ย. 64 เวลา 01:00 น.

ที่	จังหวัด	18 Dec - 28 Mar	29-Mar	30-Mar	31-Mar	1-Apr	2-Apr	3-Apr	4-Apr	รวม (ราย)
	รวม	23,224	28	27	24	21	45	69	87	23,525
1	สมุทรสาคร	17,083	10	8	11	11	14	12	13	17,162
2	กรุงเทพมหานคร	2,133	15	17	10	7	20	32	35	2,269
3	ปทุมธานี	763	-	-	-	-	-	-	2	765
4	ชลบุรี	658	-	-	-	-	-	1	7	666
5	ระยอง	584	-	-	-	-	-	-	-	584
6	สมุทรปราการ	412	-	-	3	3	5	4	9	436
7	จันทบุรี	221	-	-	-	-	-	-	-	221
8	ตาก	214	-	-	-	-	2	1	-	217
9	นนทบุรี	198	-	-	-	-	3	4	2	207
10	นครปฐม	171	-	2	-	-	-	5	3	181
11	อ่างทอง	125	-	-	-	-	-	-	-	125
12	เพชรบุรี	90	-	-	-	-	-	-	-	90
13	สมุทรสงคราม	73	-	-	-	-	-	-	-	73
14	พระนครศรีอยุธยา	64	-	-	-	-	-	-	1	65
15	ราชบุรี	50	1	-	-	-	-	-	-	51
16	สุพรรณบุรี	33	-	-	-	-	-	9	5	47



แผนที่แสดงจังหวัดที่พบผู้ติดเชื้อในประเทศไทย รายสัปดาห์ (wk11 - wk14 ปี 64)



หมายเหตุ ไม่ับผู้ป่วยที่พบในสถานกักกัน

แหล่งข้อมูลและจัดทำโดย : กรมควบคุมโรค กระทรวงสาธารณสุข ข้อมูล ณ วันที่ 4 เม.ย. 2564 เวลา 06:00 น.

ผลงานการเฝ้าระวัง คัดกรองและค้นหาผู้ป่วยสงสัยโรคติดเชื้อไวรัสโคโรนา 2019 จังหวัดประจวบคีรีขันธ์

1. การคัดกรองวัดอุณหภูมิในผู้ที่เดินทางมาจากพื้นที่ระบาด เส้นทางเข้า-ออก ในจังหวัดประจวบคีรีขันธ์

1.1 จุดคัดกรองด่านท่าเรือประจวบคีรีขันธ์ อำเภอบางสะพาน 1 เมษายน 2564 เรือ MV. GENIUS STAR III มาจากท่า FUKUYAMA ประเทศญี่ปุ่น คัดกรองชาวจีน 16 ราย และชาวเวียดนาม 4 ราย ไม่พบผู้มีอาการ สวมคัดกรองตั้งแต่วันที่ 1 กุมภาพันธ์ 2563 – 1 เมษายน 2564 คัดกรองทั้งหมด 3,643 ราย

- จุดคัดกรองด่านพรมแดนสิงขร อำเภอมือง 2 เมษายน 2564 คัดกรองผู้ขนส่งสินค้า ชาวไทย จำนวน 85 คน ยานพาหนะ จำนวน 54 คัน ไม่พบผู้มีอาการ สวมคัดกรองตั้งแต่วันที่ 3 กรกฎาคม 2563 – 2 เมษายน 2564 คัดกรองผู้ขนส่งสินค้าทั้งหมด 10,935 ราย ยานพาหนะทั้งหมด 7,031 คัน

2. ผลการเฝ้าระวัง ค้นหา เชิงรุกในกลุ่มเสี่ยงป่วยโรค โควิด-19 ตรวจสอบด้วยวิธี RT-PCR จังหวัดประจวบคีรีขันธ์

2.1 การสุ่มตรวจชาวเมียนมาที่เดินทางมากับรถขนส่งสินค้าที่เขตรอยต่อไทย-เมียนมา (No man Land) ก่อนถึงช่องทางด่านผ่อนปรนพิเศษด่านสิงขร

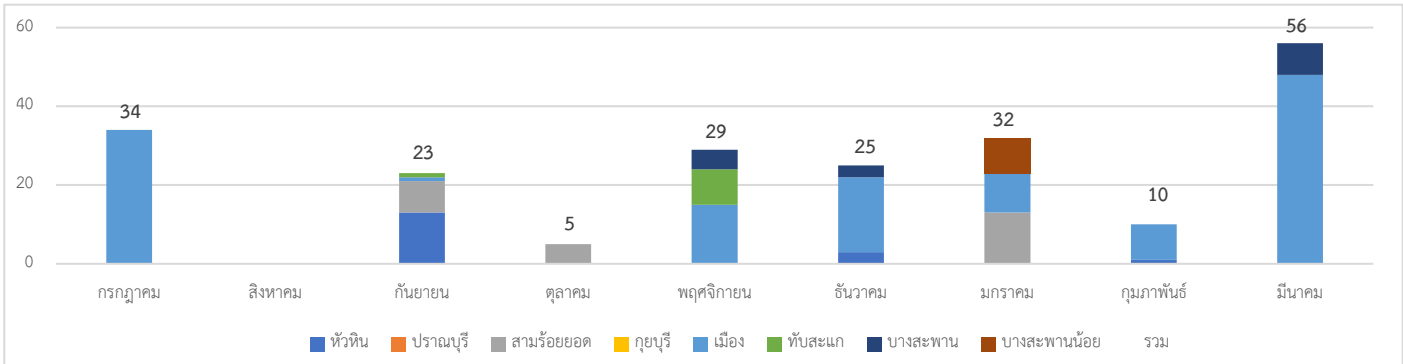
วันที่	จำนวนตรวจ RT-PCR (พม่า)		ผลตรวจ
	ผู้ขนส่งสินค้า/ชิปปิ้ง	ยานพาหนะ	
12 ตุลาคม- 21 ธันวาคม 2563	244/1088	183/592	ไม่พบเชื้อ
24 ก.พ. - 1 เม.ย.64	123/468	68/349	ไม่พบเชื้อ
2 เม.ย.64	3/28	2/15	ไม่พบเชื้อ
รวม	370	253	

2.2 การตรวจชาวต่างด้าวที่ถูกจับกุมกรณีหลบหนีเข้าเมือง เร่ร่อน และชาวไทยที่ลักลอบข้ามแดนจากประเทศเมียนมา สวม ตั้งแต่ 13 กรกฎาคม 2563 - 30 มีนาคม 2564 48 เหตุการณ์ จำนวน 214 ราย ผลพบผู้ติดเชื้อ 4 ราย

เหตุการณ์ล่าสุด เดือน มีนาคม 2564	ตรวจ RT-PCR	ผลตรวจ
3 มี.ค.64 กรณีชาวเมียนมา หลบหนีเข้าเมืองผิดกฎหมาย เดินทางมาจาก ย่างกุ้ง 6 ราย ทวาย 19 ราย มูดอง 4 ราย ไม่ทราบที่มาแน่ชัด 4 ราย เข้าทางช่องทางธรรมชาติ ม.5 บ้านเนินแก้ว ต.อ่าวน้อย อ.เมือง	33	ครั้งที่ 1 ไม่พบเชื้อ ครั้งที่ 2 9-10 มี.ค.64 ผลพบเชื้อ 4 ราย
6 มี.ค.64 กรณีชาวเมียนมา หลบหนีเข้าเมืองผิดกฎหมาย เดินทางมาจากเมาะ ลำไย เข้าทางช่องทางธรรมชาติ ม.6 บ้านด่านสิงขร ต.คลองวาฬ อ.เมือง	7	ไม่พบเชื้อ
9 มี.ค.64 64 กรณีชาวเมียนมา หลบหนีเข้าเมืองผิดกฎหมาย เข้าทางช่องทางธรรมชาติ ม.6 บ้านด่านสิงขร ต.คลองวาฬ อ.เมือง	1	ไม่พบเชื้อ
10 มี.ค.64 กรณีชาวเมียนมา หลบหนีเข้าเมืองผิดกฎหมาย เข้าทางช่องทางธรรมชาติ ม.6 บ้านด่านสิงขร ต.คลองวาฬ อ.เมือง	2	ไม่พบเชื้อ
15 มี.ค.64 กรณีชาวโรฮิงญา หลบหนีเข้าเมืองผิดกฎหมาย เดินทางมาจาก ยะไข่ เข้าทางช่องทางธรรมชาติ ม.11 บ้านหนองยายแอม ต.อ่าวน้อย อ.เมือง	5	ไม่พบเชื้อ

26 มี.ค.64 กรณีชาวมอญ เดินทางเข้าเมืองผิดกฎหมาย เดินทางมาจากจังหวัดสุราษฎร์ธานี โดยรถไฟ ลงสถานีบ้านกรูด จั๊บที่ ม.9 บ้านหนองบอล ต.ชัยเกษม อ.บางสะพาน	1	ตรวจ 1 เม.ย.64 ไม่พบเชื้อ
30 มี.ค.64 กรณีชาวเมียนมา 6 ราย คนไทย 1 ราย เดินทางเข้าเมืองผิดกฎหมาย เดินทางมาจากจังหวัดสุราษฎร์ธานี จะไปทำงานที่มหาชัยสมุทรสาคร จับได้ที่ป้อมทางหลวง ต.ร่อนทอง อ.บางสะพาน	7	ตรวจ 4 เม.ย.64 รอผล

แนวโน้มการตรวจชาวต่างด้าวที่ถูกจับกุมกรณีหลบหนีเข้าเมือง จำแนกรายอำเภอ จ.ประจวบคีรีขันธ์



2.3 การตรวจค้นหาเชิงรุกกลุ่มเสี่ยงแรงงานต่างด้าวที่มีความเสี่ยง (Active Surveillance)

2.3.1 ผลการดำเนินการสุ่มตรวจหาเชื้อไวรัสโคโรนา 2019 ในกลุ่มแรงงานที่มีความเสี่ยง ประจำเดือน มีนาคม 2564

อำเภอ	วันที่	สถานที่	จำนวนตรวจ (ราย)	ผลตรวจ	
				ไม่พบเชื้อ	รอผล
หัวหิน	18 มี.ค.64	แม่ค้า, พ่อค้า ชายของตลาดนัด/ตลาดสด - ตลาดนัดหนองขน สัญชาติไทย 1 ราย - ตลาดนัดหนองตะเภา สัญชาติไทย 2 ราย - ตลาดนัดหัวหิน สัญชาติไทย 4 ราย - ตลาดสดฉัตรชัย สัญชาติไทย 2 ราย สัญชาติเมียนมา 2 ราย	11	11	0
	23 มี.ค.64	แม่ค้า, พ่อค้า ชายของตลาดนัด/ตลาดสด - ตลาดนัดหนองขน สัญชาติไทย 3 ราย - ตลาดสดฉัตรชัย สัญชาติไทย 2 ราย	5	5	0
	29 มี.ค.64	แม่ค้า, พ่อค้า ชายของตลาดนัดหนองพลับ สัญชาติไทย 3 ราย	3	3	0
สามร้อยยอด	19 มี.ค.64	แม่ค้า, พ่อค้า ชายของตลาดนัด/ตลาดสด - ตลาดนัดหนองแก สัญชาติไทย 2 ราย - ตลาดสดไร่ใหม่ สัญชาติไทย 8 ราย - ตลาดนัดวัดสามร้อยยอด สัญชาติไทย 2 ราย - ตลาดนัดวัดทุ่งเคล็ด สัญชาติไทย 2 ราย - ตลาดเปิดท้ายไร่ใหม่ สัญชาติไทย 1 ราย	15	15	0

เมือง	23 มี.ค.64	พนักงานขับรถส่งกึ่ง เดินทางไปส่งจ.สงขลา สัญชาติไทย 1 ราย	1	1	0
บางสะพาน	2 มี.ค.64	แม่ค้ามีประวัติเดินทางไปตลาดศรีเมือง จ.ราชบุรี ตลาดสดบางสะพาน สัญชาติไทย 1 ราย ตลาดสดเทศบาลร่อนทอง สัญชาติไทย 1 ราย ตลาดนัดวันศุกร์ สัญชาติไทย 1 ราย	3	3	0
	3 มี.ค.64	แม่ค้ามีประวัติเดินทางไปตลาดศรีเมือง จ.ราชบุรี ตลาดนัดหน้าวัดห้วยทรายขาว สัญชาติไทย	1	1	0
	8 มี.ค.64	แม่ค้ามีประวัติเดินทางไปตลาดศรีเมือง จ.ราชบุรี ตลาดนัดวันศุกร์ สัญชาติไทย	1	1	0
	22 มี.ค.64	แม่ค้า, พ่อค้า ขายของตลาดนัด - ตลาดนัดวันศุกร์ สัญชาติไทย 2 ราย - ตลาดนัดเกาะยายฉิม สัญชาติไทย 2 ราย	4	4	0
	23 มี.ค.64	แม่ค้า, พ่อค้า ขายของตลาดนัด - ตลาดนัดวันศุกร์ สัญชาติไทย 2 ราย	2	2	0
	26 มี.ค.64	แม่ค้าตลาดสดเกาะยายฉิม สัญชาติไทย 2 ราย	2	2	0
รวม			48	48	0

2.3.2 สรุปผล (Active Surveillance) ในกลุ่มแรงงานต่างด้าวที่มีความเสี่ยง สะสมตั้งแต่ วันที่ 20 ธันวาคม 2563

จำนวนโรงงาน/ชุมชน/ตลาด	เดือนมีนาคม			สะสมตั้งแต่ ธ.ค.63					
	ตรวจ (แห่ง)	ตรวจ(คน)		จำนวน (แห่ง)	ตรวจ (แห่ง)	ร้อยละ	ตรวจ (คน)		รวม
		ไทย	พม่า				ไทย	พม่า	
รง.แรงงานต่างด้าว > 200 คน	0	0	0	9	9	100.0	0	424	424
รง.แรงงานต่างด้าว 101 – 200 คน	0	0	0	6	6	100.0	0	178	178
รง.แรงงานต่างด้าว 20-100 คน	0	0	0	36	28	77.78	0	350	350
รวมโรงงาน	0	0	0	51	43	84.31	0	952	952
ประมง แพปลา กุ้ง	0	0	0	18	18	100.0	53	243	296
ไร่ สวน	0	0	0	25	25	100.0	0	235	235
คนขับรถสาธารณะ	0	0	0	4	4	100.0	172	0	172
คนขับรถส่งของตลาด/แม่ค้า	17	46	2	19	19	100.0	62	2	64
แคมป์คนงานก่อสร้าง	0	0	0	6	6	100.0	0	142	142
อื่นๆ	0	0	0	5	5	100.0	14	23	37
รวม	17	46	2	128	120	93.75	301	1,597	1,898

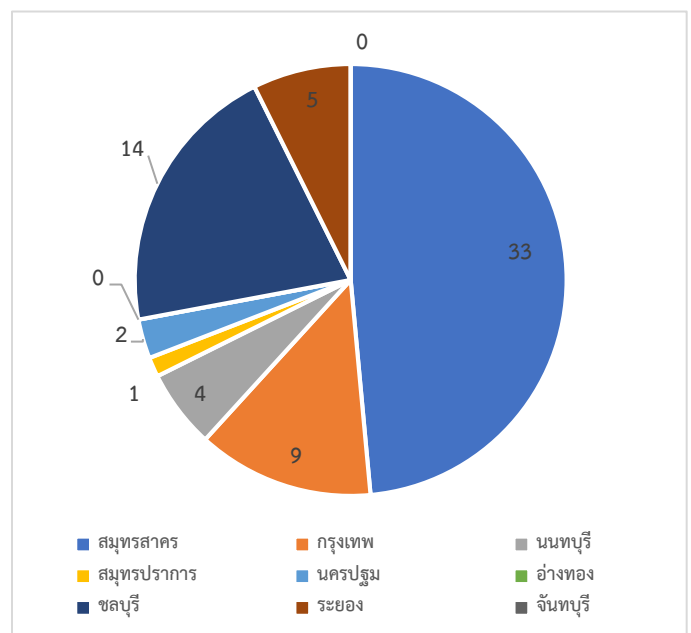
2.4 การค้นหาเชิงรุกกลุ่มเสี่ยง ผู้ต้องขังรายใหม่ เรือนจำจังหวัดประจวบคีรีขันธ์ ตั้งแต่ 16 ธันวาคม 2563 สวม 539 ราย

วันที่	สัญชาติ		รวมรับใหม่	ตรวจ RT-PCR	ผลตรวจ	
	ไทย	ต่างดาว			ไม่พบเชื้อ	รอผล
ธันวาคม 2563	15	7	22	22	22	0
มกราคม 2564	198	17	215	215	215	0
กุมภาพันธ์ 2564	129	11	140	140	140	0
มีนาคม 2564	136	7	143	143	143	0
2 เม.ย.64	19	0	19	19	19	0
รวม	497	42	539	539	539	0

หมายเหตุ : ตรวจทุกวันอังคาร และศุกร์ ของทุกสัปดาห์

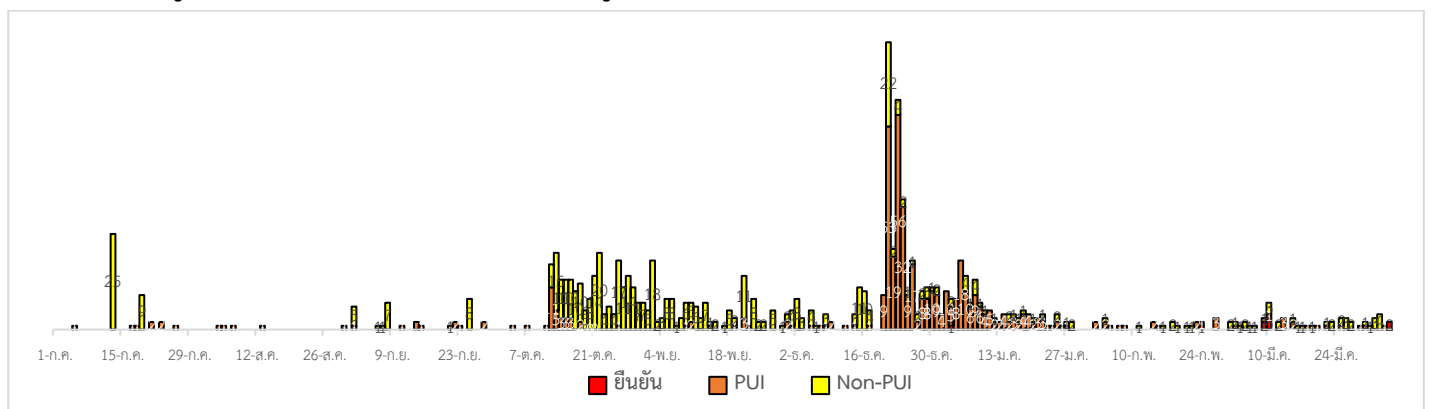
2.5 การค้นหาเชิงรุกกลุ่มเสี่ยง ผู้ที่เดินทางมาจากจังหวัดพื้นที่ระบาดสูงสุด สวมตั้งแต่ 6 ม.ค.64

อำเภอ	วันนี้	สะสม	ผลไม่พบเชื้อ	รอผล
หัวหิน	0	1	1	
ปราณบุรี	0	1	1	
สามร้อยยอด	0	2	2	
กุยบุรี	0	0	0	
เมือง	0	16	16	
ทับสะแก	0	15	13	
บางสะพาน	0	22	22	
บางสะพานน้อย	0	11	11	
รวม	0	68	68	0



3. ผลการเฝ้าระวัง ค้นหาเชิงรับ ผู้ป่วยสงสัย โควิด-19 จังหวัดประจวบคีรีขันธ์

3.1 การตรวจผู้ป่วยเข้าเกณฑ์สอบสวน (PUI) และ ผู้ป่วยยืนยันโรคติดเชื้อไวรัสโคโรนา 2019



รายละเอียดการรับแจ้งผู้ป่วยเฝ้าระวังรายใหม่ วันที่ 4 เมษายน 2564 PUI จำนวน 2 ราย พบเชื้อ

จำนวนผู้ป่วยที่มาใช้บริการ ARI Clinic ได้รับการคัดกรอง COVID-19 จ.ประจวบคีรีขันธ์ สสสม 19 ม.ค.64

รพ.	4 เม.ย.2564		ARI Clinic/ปอดบวม สสสมรายสัปดาห์ (29 มี.ค.-4 เม.ย.)		จำนวนผู้ป่วย ARI/ปอดบวม ที่ส่งตรวจ สสสมตั้งแต่ 19 ม.ค.					
	จำนวน ARI/ส่ง ตรวจ	จำนวนปอด อักเสบ/ ส่งตรวจ	จำนวน ARI/ ส่งตรวจ	จำนวนปอด อักเสบ/ ส่งตรวจ	จำนวน ARI	ส่ง ตรวจ	พบเชื้อ	จำนวน ปอด อักเสบ	ส่ง ตรวจ	พบ เชื้อ
หัวหิน	9/2	0/0	73/10	4/4	1,466	91	0	13	13	0
ปราณบุรี	2/0	0/0	38/0	1/0	391	1	0	16	5	0
สามร้อยยอด	0/0	0/0	14/0	1/1	352	0	0	4	4	0
กุยบุรี	1/0	0/0	42/0	5/5	384	0	0	16	10	0
ประจวบคีรีขันธ์	1/1	0/0	24/1	2/2	252	24	0	13	13	0
ทับสะแก	1/0	0/0	21/2	0/0	271	5	0	3	3	0
บางสะพาน	6/0	0/0	57/1	0/0	307	3	0	0	0	0
บางสะพานน้อย	3/0	0/0	15/0	0/0	134	5	0	7	7	0
รวม	23/3	0/0	284/14	11/10	3,557	129	0	72	55	0

4.การติดตาม แยกกัก กักกัน คุ่มไว้มักเกิด ผู้ป่วยเข้าเกณฑ์สอบสวนโรค ผู้สัมผัสเสี่ยงสูงและผู้ที่มีเหตุสงสัยว่าเป็นโควิด-19

4.1 การติดตามผู้ป่วยเข้าเกณฑ์สอบสวนโรคติดเชื้อไวรัสโคโรนา 2019 ผู้สัมผัส และผู้ที่เดินทางมาจากพื้นที่เสี่ยง

อำเภอ	PUI			ผู้สัมผัสเสี่ยงสูง		
	ทั้งหมด	ครบ	กำลังติดตาม	ทั้งหมด	ครบ	กำลังติดตาม
หัวหิน	75	72	3	49	49	0
ปราณบุรี	21	21	0	3	3	0
สามร้อยยอด	21	21	0	9	9	0
กุยบุรี	28	28	0	0	0	0
เมือง	149	148	1	215	212	3
ทับสะแก	34	34	0	2	2	0
บางสะพาน	54	53	1	27	26	1
บางสะพานน้อย	4	4	0	3	3	0
รวม	386	381	5	308	304	4

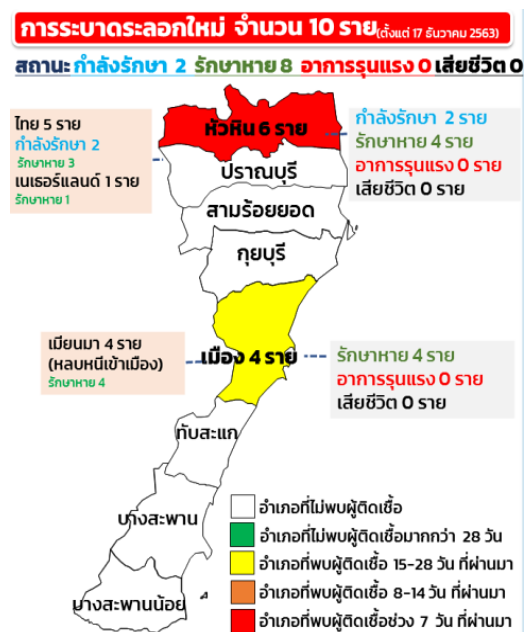
4.2 ติดตาม HOME QUARANTINE/SELF QUARANTINE ผู้เดินทางจากพื้นที่การระบาดหรือควบคุมสูงสุด จ.ประจวบคีรีขันธ์

อำเภอ	จำนวนที่คัดกรอง		อยู่ระหว่างติดตาม	ติดตามครบ 14 วัน/จบการติดตาม	พบผิดปกติ	ส่งตรวจ	ผลพบเชื้อ
	รายใหม่	สะสม					
หัวหิน	0	44	0	44	0	0	0
ปราณบุรี	0	283	0	283	0	0	0
สามร้อยยอด	0	229	0	229	0	0	0
กุยบุรี	0	23	0	23	0	0	0
เมือง	0	371	0	371	3	3	0
ทับสะแก	0	264	0	264	0	0	0
บางสะพาน	0	361	0	361	0	0	0
บางสะพานน้อย	0	390	0	390	1	1	0
รวม	0	1,965	0	1,965	4	4	0

หมายเหตุ : SELF QUARANTINE ในจังหวัดสมุทรสาคร ตั้งแต่ 1 มีนาคม 2564

สรุปผลการดำเนินงานเฝ้าระวังผู้ป่วยโรคติดเชื้อไวรัสโคโรนา 2019 จังหวัดประจวบคีรีขันธ์ ตั้งแต่ 17 ธ.ค.2563

กลุ่มตรวจ RT-PCR COVID-19	วันนี้	สะสม	พบเชื้อ	รอผล
กลุ่มเข้าเกณฑ์สอบสวนโรค	2	386	4	0
กลุ่มผู้ป่วยโรคปอดบวม/ARI	0	330	0	0
ผู้สัมผัสใกล้ชิดผู้ป่วยยืนยัน	1	410	2	0
ค้นหาเชิงรุก Active Surveillance	0	1,898	0	0
ต่างด้าวหลบหนีเข้าเมือง	7	214	4	7
ผู้ขนส่งสินค้าไทย-พม่า	0	370	0	0
ผู้ต้องขังรายใหม่เรือนจำ	0	539	0	0
ผู้เดินทางจากพื้นที่ระบาดสูง	0	68	0	0
คัดกรองก่อนทำหัตถการ	1	1,033	0	0
รวม	11	5,248	10	7



สรุปผู้ป่วยยืนยันโรคติดเชื้อไวรัสโคโรนา 2019 จังหวัดประจวบคีรีขันธ์

ปี 2563 จำนวนผู้ป่วย 17 ราย รักษาหาย 15 ราย (รายสุดท้ายวันที่ 3 เม.ย.2563) เสียชีวิต 2 ราย

ผู้ป่วยยืนยันพบเชื้อระลอกใหม่ ตั้งแต่ 17 ธ.ค. 63		กำลังรักษา	อาการรุนแรง	รักษาหาย/ออกจาก รพ.	เสียชีวิต
รายใหม่	สะสม				
2	10	2	0	8	0

มาตรการในจังหวัดประจวบคีรีขันธ์

1. ทุกโรงพยาบาล/โรงพยาบาลส่งเสริมสุขภาพตำบล จัดทำป้ายคัดกรองไว้ที่ OPD/ ER ทั้งในเวลาและนอกเวลา
2. ทุกโรงพยาบาลกำหนดเส้นทางเคลื่อนย้ายผู้ป่วยที่เข้าเกณฑ์สอบสวนโรคและซ้อมการเคลื่อนย้ายผู้ป่วย
3. กำหนดห้องแยกผู้ป่วย (ห้องพิเศษ) และเตรียม Cohort Ward
4. กำหนดทีมงาน/ ฝึกซ้อมการใส่ชุด PPE และการทำลายเชื้อ
 - ทีมแพทย์รักษา - ทีมพยาบาล
 - ทีมทำความสะอาด - ทีม IC ที่คอยกำกับ
 - ทีม Lab - ทีมสอบสวนโรค
5. จัดเตรียมยา เวชภัณฑ์ และทรัพยากร ให้เหมาะสมและเพียงพอ
6. หากพบผู้ที่เข้าเกณฑ์การสอบสวนโรคให้รักษาไว้ที่ รพ.นั้นๆ
7. ถ้าผู้ป่วย มีอาการหนักขึ้น ให้ส่งต่อตามระบบเดิม โดยต้องรับรักษาภายในจังหวัด ถ้าจะออกนอกจังหวัดจะอยู่ในความรับผิดชอบของ เขตสุขภาพที่ 5/ กระทรวงสาธารณสุข
8. สำนักงานสาธารณสุขจังหวัดประจวบคีรีขันธ์ พัฒนาทีม CDCU การใช้ PPE, การทำลายเชื้อ, การสอบสวน, เก็บตัวอย่าง
9. ประชาสัมพันธ์เชิงรุกและการให้ข้อมูลแก่สาธารณะ
 - ให้ประชาชนมีการสวมใส่หน้ากากอนามัยหรือหน้ากากผ้า ในกรณีเข้าไปที่ที่มีคนจำนวนมาก ได้แก่ ตลาด ห้างสรรพสินค้า โรงภาพยนตร์ โรงพยาบาล รถตู้ รถแท็กซี่ เครื่องบิน เป็นต้น
 - การกำจัดหน้ากากอนามัย สำหรับประชาชนให้พับแล้วใช้ยางหรือสายที่คล้องหูหน้ากากผูกมัดให้เรียบร้อย แล้วทิ้งใส่ขวดพลาสติกก่อนทิ้งลงถังขยะ

ทีมตระหนักผู้สถานการณ์สำนักงานสาธารณสุขจังหวัดประจวบคีรีขันธ์