



ศูนย์ปฏิบัติการภาวะฉุกเฉินด้านการแพทย์และสาธารณสุข สำนักงานสาธารณสุขจังหวัดพระจวบคีรีขันธ์ กรณี โรคติดเชื้อไวรัสโคโรนา 2019

ฉบับที่ 623 EOC ครั้งที่ 393 วันที่ 3 พฤศจิกายน 2564 เวลา 09.00 น.

ในการแพร่ระบาดระลอกใหม่

ตั้งแต่ 1 เมษายน 2564



รายงานสถานการณ์ COVID-19 ประจวบคีรีขันธ์

ระลอกใหม่ ประจวบคีรีขันธ์ ตั้งแต่ 1 เม.ย.-3 พ.ย.64

รายใหม่วันนี้

ยืนยันสะสม

สถานะผู้ป่วย

อยู่ระหว่างการรักษา

+111 ในจังหวัด 111 นอกจังหวัด 0	15,735	ในจังหวัด 14,323 นอกจังหวัด 1,412
เรือนจำ 0	เรือนจำสะสม 568	
หลบหนีเข้าเมือง +2	ติดจากต่างประเทศ/ หลบหนีเข้าเมืองสะสม 77	

ไทย 11,492 ต่างชาติ 4,888

รักษาหาย 13,209 (+95)	3,070 ราย ไม่มีอาการถึงอาการเล็กน้อย 2800 ราย
เสียชีวิต 101 (+0) (0.6%)	อาการรุนแรง 48 ราย ใส่เครื่องช่วยหายใจ 6 ราย
	อาการปานกลาง 222 ราย

สถานการณ์ฉีดวัคซีนวันนี้ (+5,920)

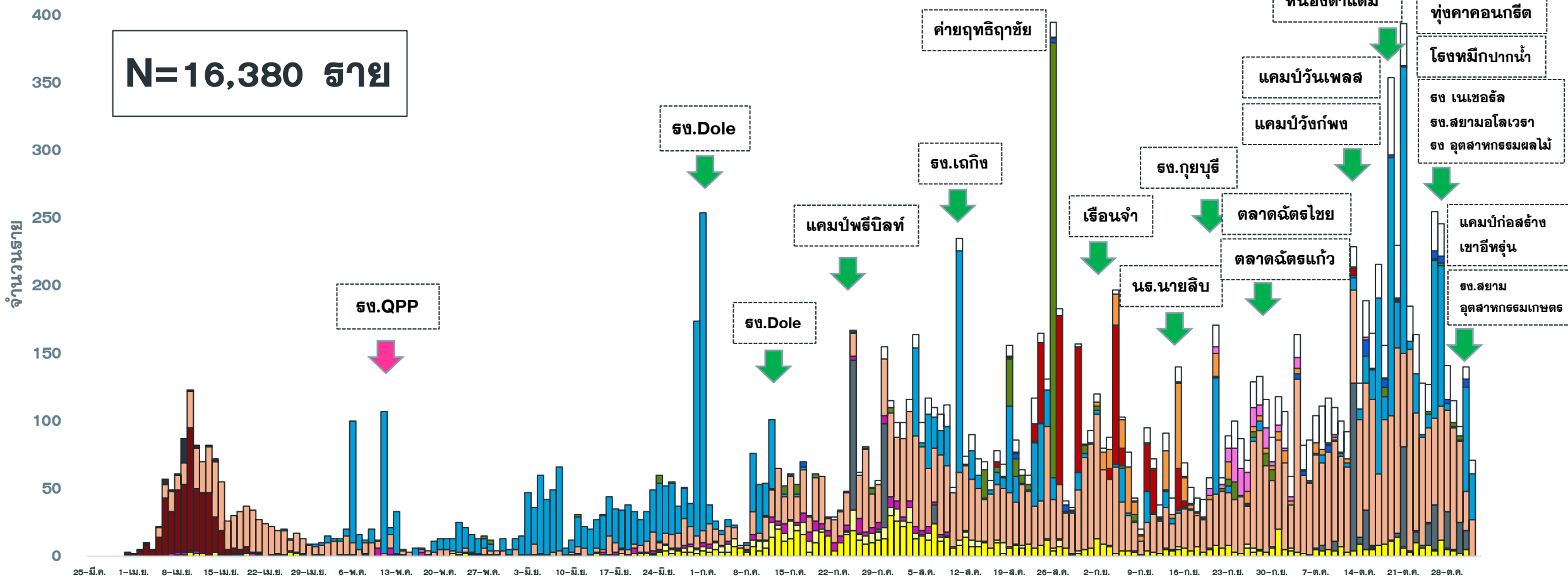
ผลงานการเฝ้าระวัง	
ระบบเฝ้าระวัง/บริการ ตรวจ 72,372 ราย พบเชื้อ 13,225 ราย (18.3%)	
ค้นหาเชิงรุก ตรวจ 24,373 ราย พบเชื้อ 3,155 ราย (12.9%)	
ผู้สัมผัสเสี่ยงสูงที่อยู่ระหว่างการกักตัว จำนวน 2,161 คน	

Sinovac (โตส)	AstraZeneca (โตส)	Sinopharm (โตส)	Johnson & Johnson	Pfizer (โตส)	เข็มที่	รวม (โตส)	ครอบคลุมประชากร
197,621	35,283	85,659		33,242	1	351,805	60.9%
23,332	167,439	78,512	444	3,514	2	273,241	47.3%
	14,842			4,234	3	19,076	
220,953	217,564	164,171	444	40,990	รวม	644,122	

แนวโน้มผู้ป่วย COVID-19 ตามวันเริ่มป่วย จำแนกประเภทความเสี่ยง

ตั้งแต่ 25 มี.ค.-3 พ.ย.64

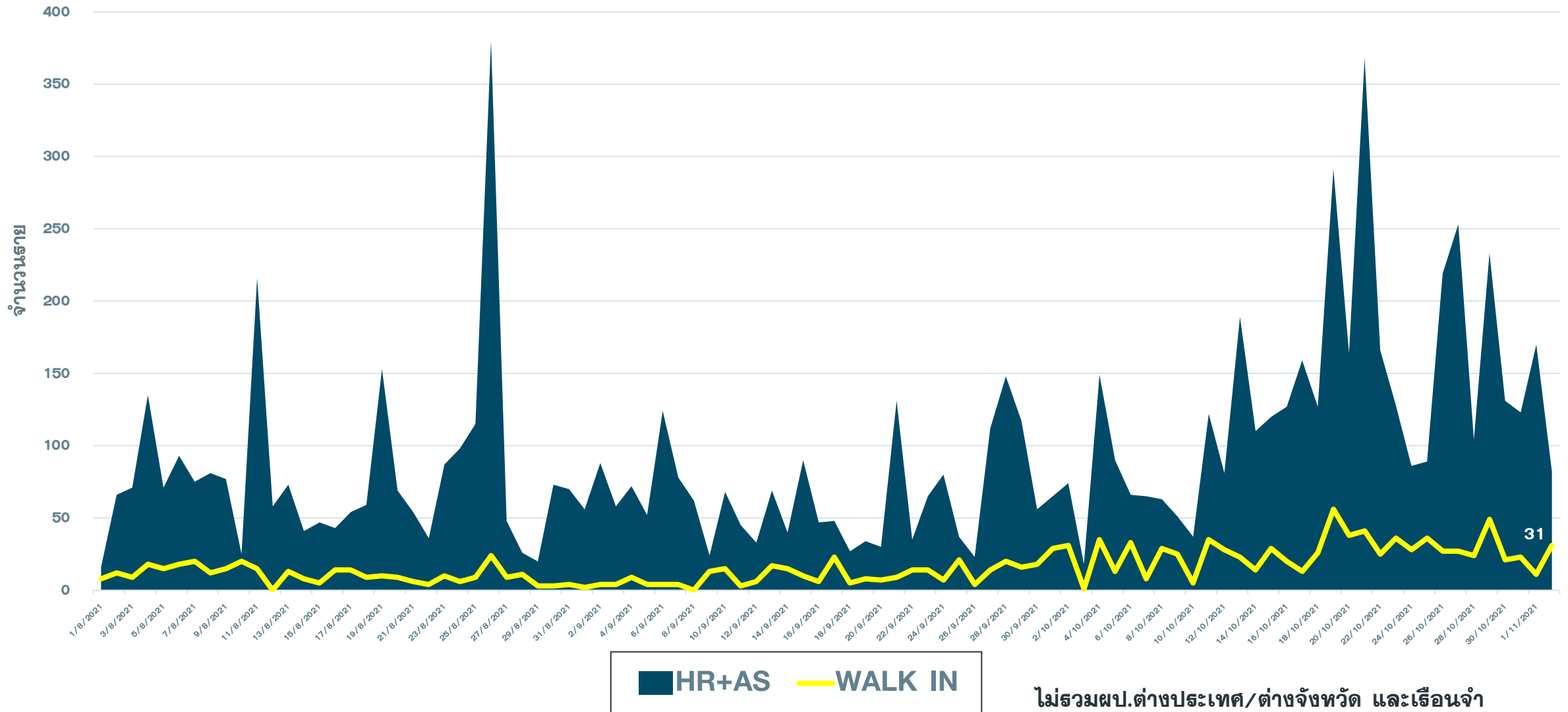
N=16,380 ราย



- | | | |
|---|---|--|
| <ul style="list-style-type: none"> ■ มาจากชุมชน สถานที่เสี่ยงต่างจังหวัด ■ ไปสถานที่ชุมชน เช่น สถานที่ท่องเที่ยว ตลาด ห้างสรรพสินค้า ■ อาชีพเสี่ยง เช่น ทำงานในสถานที่แออัด ■ ติดเชื้อจาก ตปท ■ ตลาดนัดศรีแก้ว | <ul style="list-style-type: none"> ■ รับจาก ตจว ■ สถาบันเทียง ■ รวมโรงงาน ■ เรือนจำ ■ ติดเชื้อในชุมชน/ระหว่างสอบ | <ul style="list-style-type: none"> ■ แคมป์คนงาน ■ ล้มผัสใกล้ชิดผู้ป่วยยืนยันก่อนหน้า ■ AS ACF ■ นธ.นัยสิทธิ์ |
|---|---|--|

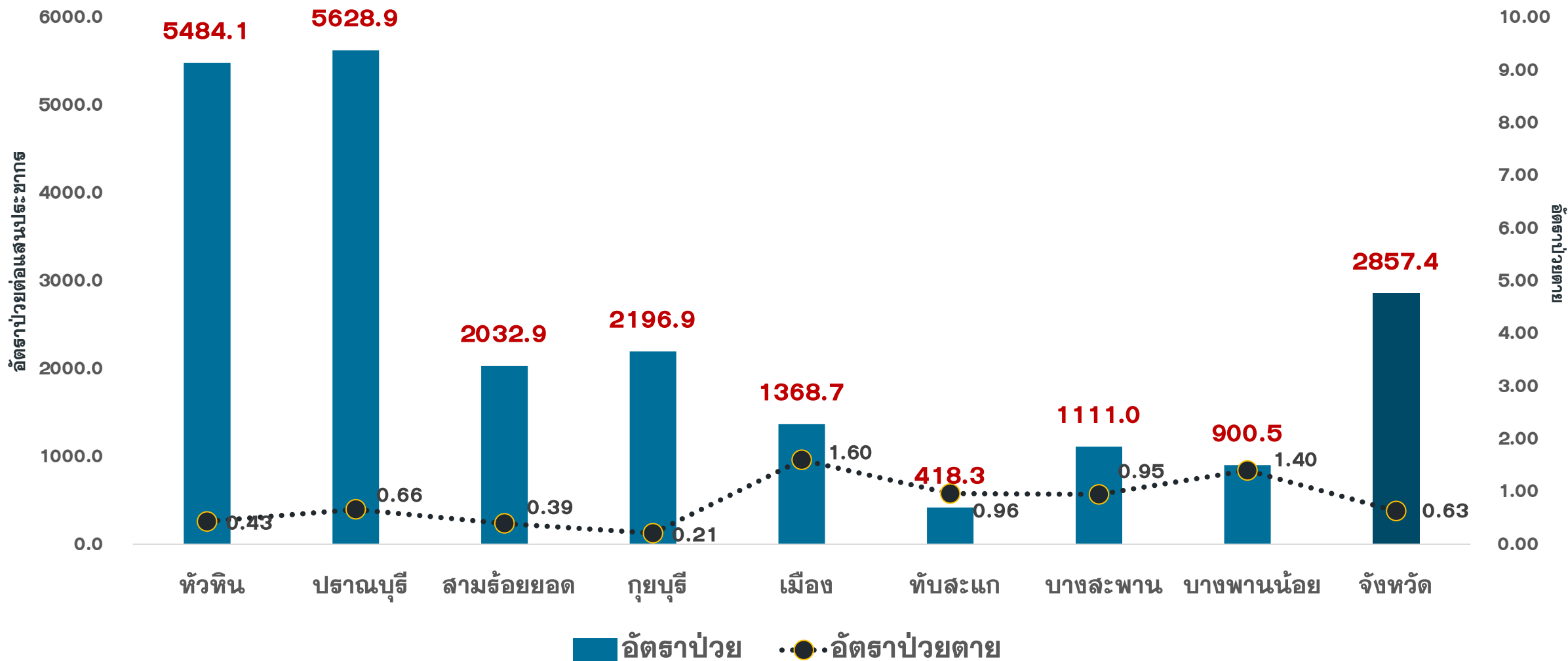
- บ้านพัก พนง. หนองตาแต้ม
- ทุ่งคาคอนกรีต
- โรงหมักบักน้ำ
- รง.เนเชอรัล
- รง.สยามอโลเวธา
- รง.อุตสาหกรรมผลไม้
- แคมป์วันเพลส
- แคมป์วังกัฟง
- รง.กฤษบุรี
- แคมป์ก่อสร้าง
- เขาลีหู่
- รง.สยาม อุตสาหกรรมเกษตร
- เรือ่นจำ
- นธ.นัยสิทธิ์
- ตลาดนัดศรีไชย
- ตลาดนัดศรีแก้ว
- แคมป์วันเพลส
- แคมป์วังกัฟง
- รง.นพ.นัยสิทธิ์
- ตลาดนัดศรีไชย
- ตลาดนัดศรีแก้ว
- แคมป์ก่อสร้าง
- เขาลีหู่
- รง.สยาม อุตสาหกรรมเกษตร

แนวโน้มพบ COVID-19 ที่ WALK IN รพ. เปรียบเทียบ ผู้ป่วย HR+AS จ.ประจวบ ตั้งแต่ 1 ส.ค.-3 พ.ย.64



อัตราป่วยและอัตราป่วยตาย COVID-19 เปรียบเทียบรายอำเภอ

ข้อมูล 3 พ.ย. 64



*ไม่รวมผู้ป่วยเรือนจำและติดเชื้อจากต่างประเทศ

จำนวนผู้ป่วย COVID-19 รายอำเภอ จ.ประจวบคีรีขันธ์ ตามวันที่รายงาน

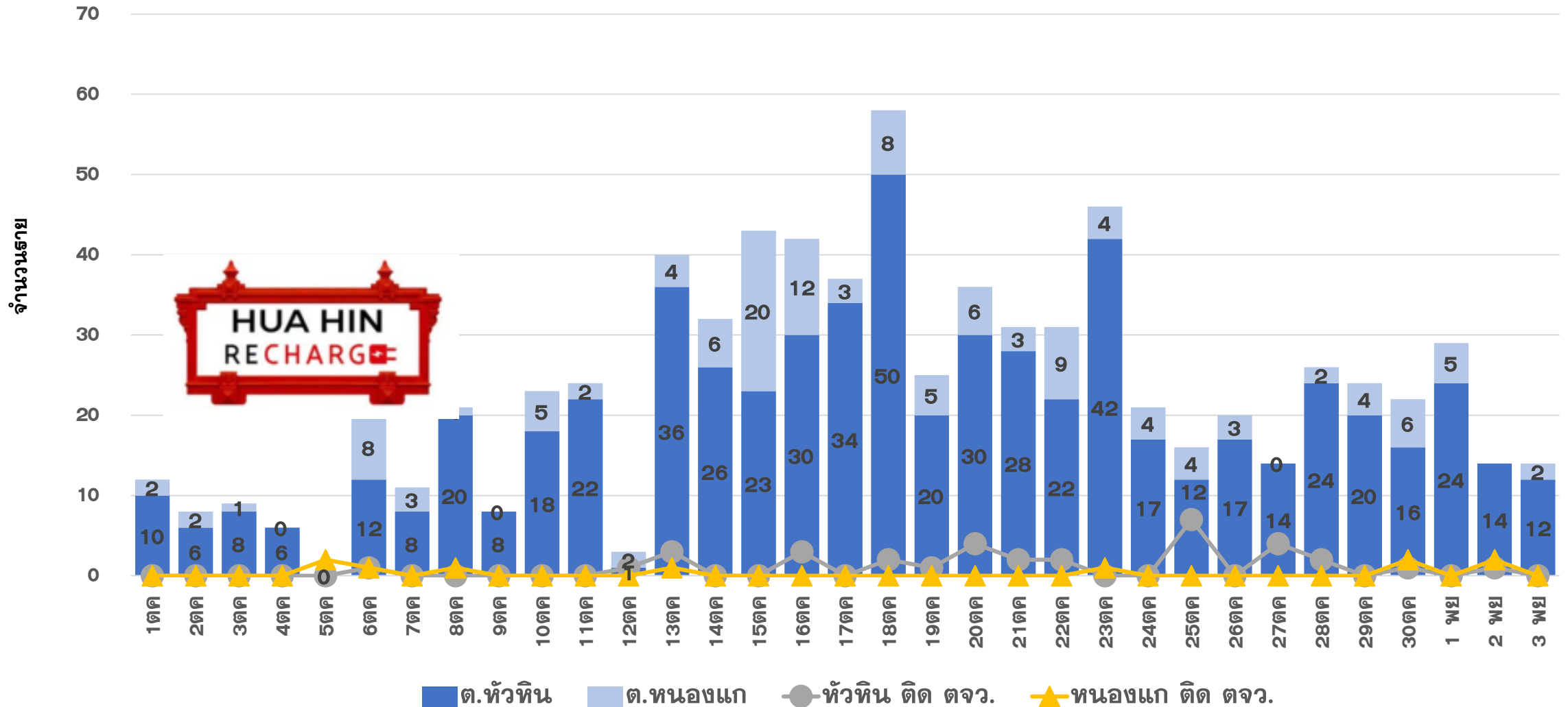
ข้อมูล 3 พ.ย. 64

อำเภอ	ผ.สะสม ตั้งแต่ เม.ย.	จำนวนผู้ป่วยในช่วง 14 วันล่าสุด								
		ผ.สะสม 7 วัน ก่อนหน้า <small>24-30 ต.ค.</small>	31 ต.ค.	1 พ.ย.	2 พ.ย.	3 พ.ย.	4 พ.ย.	5 พ.ย.	6 พ.ย.	ผ.สะสม 14 วัน ล่าสุด
หัวหิน	6712(23)	338(1)	62	47	22					469(1)
ปราณบุรี	4390(56)	734	58	103	85					980
สามร้อยยอด	1014(40)	24	7	0	3					34
กุยบุรี	959(11)	35	7	7	0					49
เมือง	1249(43)	94(1)	3	7	0					104(1)
ทับสะแก	208(31)	1	3	0	0					4
บางสะพาน	846(68)	38	6	13	0					57
บางพานน้อย	357(47)	7	0	0	1					8
เรื่อนจำ	568	0	0	0	0					0
ต่างประเทศ	77	14	0	4	2					20
รวม	16380(319)	1285(2)	146	181	113					1725(2)

แนวโน้มผู้ป่วยรายวัน COVID-19 ตำบลพื้นที่ HUAHIN RECHARGE

(ต.หัวหิน และ ต.หนองแก) ตั้งแต่ 1 ตุลาคม 64

ข้อมูล 3 พ.ย.64

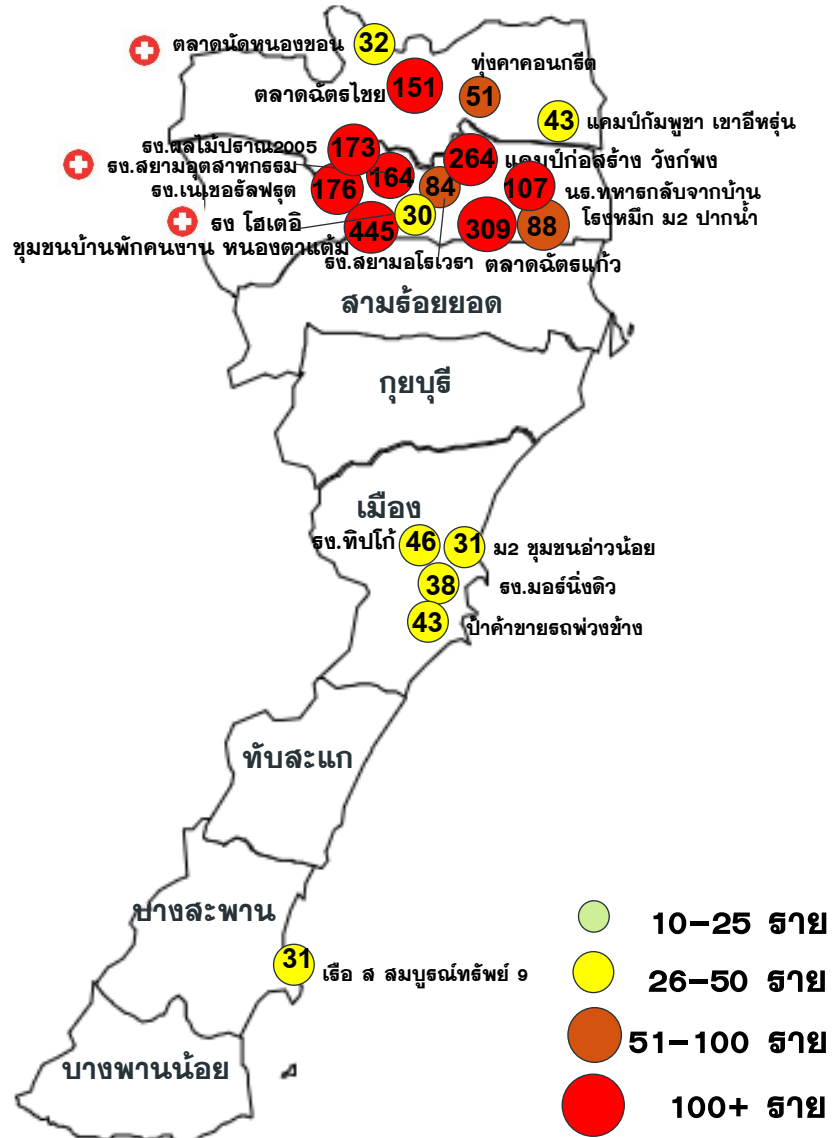


คลัสเตอร์สะสมของพบ COVID-19 ตั้งแต่ 1 เม.ย.-3 พ.ย.64 จ.ประจวบคีรีขันธ์

อำเภอ	จำนวน Cluster สะสม (10 ราย+)	ควบคุมได้ ภายใน 28 วัน	ร้อยละที่ ควบคุม ได้	Cluster ควบคุมไม่ได้ ใน 28 วัน	จำนวน Cluster ที่พบผู้ป่วยรายสุดท้าย อยู่ในช่วง 14 วัน ก่อนหน้า				
					จำนวน	ควบคุมได้ ภายใน 14 วัน	ร้อยละ	เกิน 14 วัน ไม่ถึง 28 วัน	เกิน 28 วัน
หัวหิน	37	33	89.2	รง.โตล/ชุมชนเนपाल-ไต้สูง /นธ.นายสิบ/ตลาดฉัตรชัย	10	9	90.0	0	1 ตลาดฉัตรชัย
ปราณบุรี	28	25	89.3	ตลาดฉัตรแก้ว/รง.สยาม รง.เนเขอธล	16	11	68.8	2 โรงหมัก ม2 ปากน้ำ สยามอโลเวธา	3 ตลาดฉัตรแก้ว รง.สยาม รง.เนเขอธล
สามร้อยยอด	8	8	100.0	-	3	2	66.7	1 เอทีซี ทราฟฟิค	0
กุยบุรี	7	5	71.4	บ้านเพื่อนกุยบุรี/รง.กุยบุรี	3	3	100.0	0	0
เมือง	19	18	94.7	เรือนจำ	8	7	87.5	1 รง.ทาบโก้	0
ทับสะแก	0	0	0.0	-	0	0	0.0	0	0
บางสะพาน	13	13	100.0	-	2	2	100.0	0	0
บางพานน้อย	6	6	100.0	-	1	1	100.0	0	0
รวม	118	108	91.5	10	43	35	81.4	5	3

แผนที่แสดงคลัสเตอร์ COVID-19 ในจังหวัดประจวบคีรีขันธ์ ข้อมูล 3 พ.ย. 64

คลัสเตอร์ที่พบผู้ป่วยในช่วง 14 วันล่าสุด



คลัสเตอร์ขนาด 26-100 ราย ขึ้นไป

คลัสเตอร์	ประเภท	จำนวนผู้ป่วย	ผป.รายสุดท้าย	คลัสเตอร์	ประเภท	จำนวนผู้ป่วย	ผป.รายสุดท้าย
ตลาดนัดแก้ว*	ตลาด	309	26 ตค	ป่าคำชายธงพ่วงข้าง	ชุมชน	43	24 ตค
แคมป์ก่อสร้าง วิกังพง	แคมป์คนงาน	264	26 ตค	รพ.ไฮเตอ	โรงงาน	30(+1)	2 พย
ตลาดนัดไชย*	ตลาด	151	31 ตค	บ ท่าศาลาคอนกรีต	โรงงาน	51	29 ตค
บ้านคนงานหนองตาแต่ม	ชุมชน	445	21 ตค	เรือ ส สมบูรณ์ทรัพย์ 9	เรือประมง	36	31 ตค
รพ.เนเชอรัลฟรุต*	โรงงาน	176	31 ตค	ชุมชน ม.2 อ่าวน้อย	ชุมชน	31	29 ตค
รพ.ผลไม้ปราณ 2005	โรงงาน	173	28 ตค	ตลาดนัดหนองซอน	ตลาด	32(+2)	2 พย
รพ.สยามอุตสาหกรรม*	โรงงาน	164(+34)	2 พย	แคมป์กัมพูชาเขาคีหลัน	แคมป์คนงาน	43	1 พย
นส.ทหารกลับบ้าน	ค่ายทหาร	107	31 ตค				
รพ.หมึก ม.2 ปากน้ำ	รพ.หมึก	88	1 พย				
รพ.สยามโอโรเวรา	โรงงาน	84	31 ตค				
รพ.ทิปโก้	โรงงาน	46	27 ตค				
รพ.มอรั่มังทิว	โรงงาน	38	26 ตค				

จำนวนทั้งหมด 19 คลัสเตอร์
ควบคุมได้ ภายใน 28 วัน
15 คลัสเตอร์

โรงงาน 7 แห่ง แคมป์ก่อสร้าง 3 แห่ง
 ตลาด 3 แห่ง เรือประมง/รพ.หมึก 2 แห่ง
 ชุมชนต่างดาว 2 แห่ง ค่ายทหาร 1 แห่ง
 ชุมชน/เคอื้อญาติ 1 แห่ง

คลัสเตอร์ที่พบการติดเชื้อส่วนใหญ่เป็นชาวต่างดาว จำนวน 14 แห่ง จาก 19 แห่ง ร้อยละ 73.7

* หมายถึง พบการระบาดมากกว่า 28 วัน

แผนที่แสดงคลัสเตอร์ COVID-19 ในจังหวัดประจวบคีรีขันธ์

ข้อมูล 3 พ.ย. 64

คลัสเตอร์ที่พบผู้ป่วยในช่วง 14 วันล่าสุด



คลัสเตอร์ขนาด 10-25 ราย

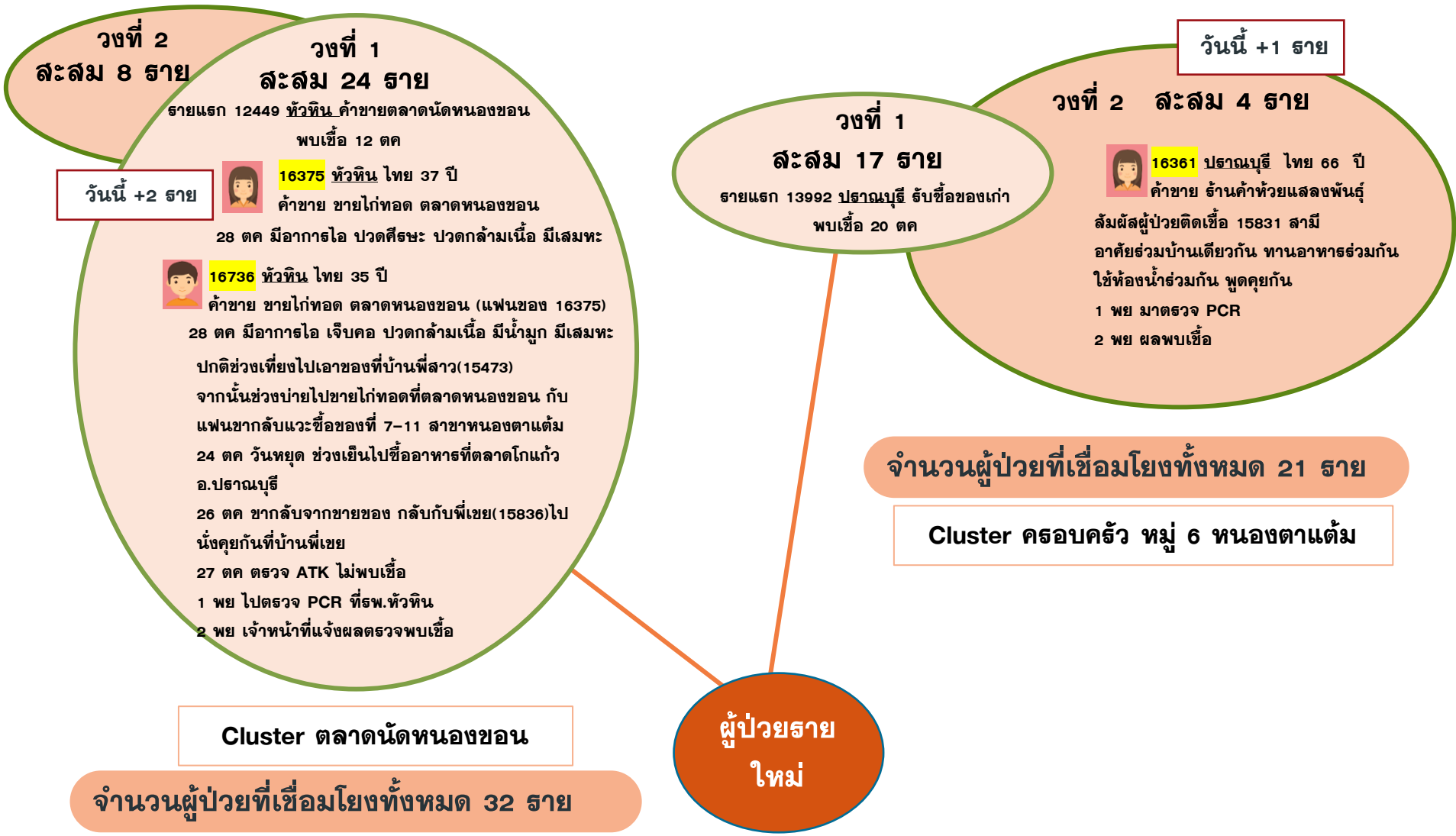
คลัสเตอร์	ประเภท	จำนวนผู้ป่วย	จบ.รายสุดท้าย	คลัสเตอร์	ประเภท	จำนวนผู้ป่วย	จบ.รายสุดท้าย
กลุ่มเพื่อนออกกำลังกาย	เพื่อน ญาติ	22	21 ตค	ทำสวน ม.7 ทวายทอง	ฟาร์ม	19	24 ตค
ร้านโพลีลิงค์	ร้านอาหาร	23	23 ตค	ครอบครัว ม6 หนองตาแต่ม	เครือญาติ	21(+1)	2 พย
บ.เอทีซี ทราฟฟิค	บริษัท	15	24 ตค	รับจ้างก่อสร้างบรรณเลข 8	ก่อสร้าง	19	1 พย
สังสรรค์ ม.2 หนองพลับ	งานรวมกลุ่ม	11	23 ตค	ร้านหมูสามคน หนองแก	ขายอาหาร	16	25 ตค
โรงแรมิกเจ็ป้อม	โรงแรม	15	20 ตค	ก่อสร้างปรีณ้อยปากน้ำปาดน	ก่อสร้าง	12	26 ตค
ทำไร่หัวไร่ทำ หนองพลับ	คนงานทำไร่	23	30 ตค	เครือญาติ ม 2 คลองวาฬ	เครือญาติ	14	29 ตค
บ ลินแธ่ อ่าวน้อย	โรงงานเล็ก	15	29 ตค	คนงานไร่หัวไร่ทำไฟโรจน์	คนงาน	16	30 ตค
โรงแรมิกทิวายเอี่ยม	โรงแรม	22	30 ตค	แคมป์ก่อสร้างปะปาปลายน้ำ	ก่อสร้าง	14	27 ตค
คนคั้กั้กั้สามกระทาย	ชุมชน	15	27 ตค	ญาติกฤษฎี ทานอาหารร่วมกัน	เครือญาติ	11	27 ตค
ครอบครัวชุมชนเขาเต่า	ชุมชน	21	26 ตค	บ้านอ่าวน้ำร้อน	เครือญาติ	11	28 ตค
ครอบครัว ม 16 อ่าวน้อย	เครือญาติ	12	29 ตค	หมูกระทะดอนสง่า	รวมกลุ่ม	21	31 ตค
ครอบครัวรับเหมาตัดป่าลัม	เครือญาติ	20	31 ตค	บ้านติดตั้งไฟงานวัด	เครือญาติ	15	31 ตค

จำนวนทั้งหมด 24 คลัสเตอร์
ควบคุมได้ ภายใน 28 วัน
24 คลัสเตอร์

ความเชื่อมโยงผู้ป่วยรายใหม่วันที่ 3 พ.ย.64 จ.ประจวบคีรีขันธ์

CLUSTER ที่ต้องเฝ้าระวังเป็นพิเศษ

จำนวนผู้ป่วยรายใหม่	113 ราย
เพศชาย	63 ราย
เพศหญิง	50 ราย
สัญชาติไทย	73 ราย
เมียนมาร์	40 ราย
มีอาการ	64 ราย
ไม่มีอาการ	69 ราย
ติดเชื้อในจังหวัด	111 ราย
ติดเชื้อนอกจังหวัด	0 ราย
ติดจากต่างประเทศ	2 ราย

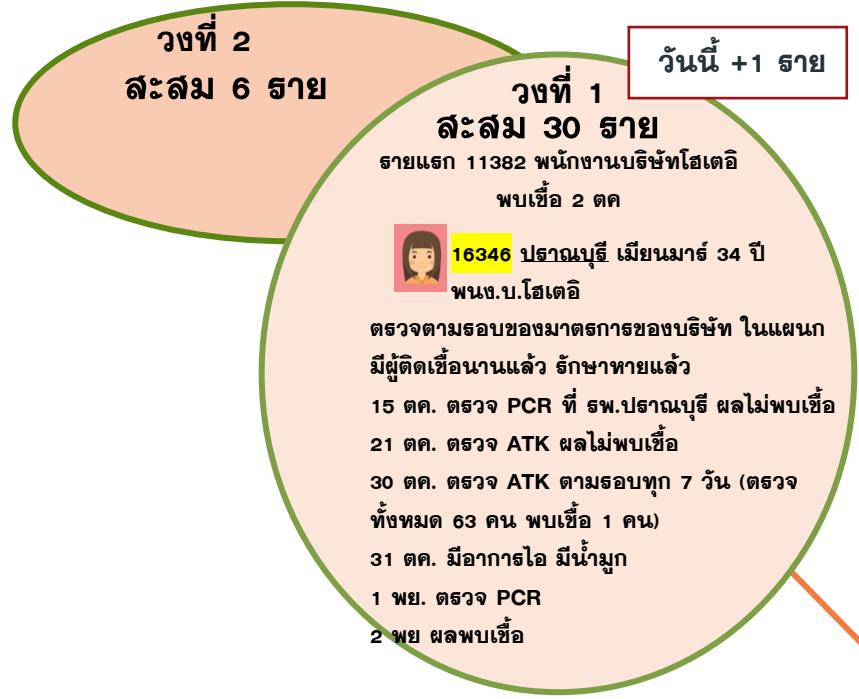


ความเชื่อมโยงผู้ป่วยรายใหม่วันที่ 3 พ.ย.64 จ.ประจวบคีรีขันธ์

CLUSTER ที่ต้องเฝ้าระวังเป็นพิเศษ

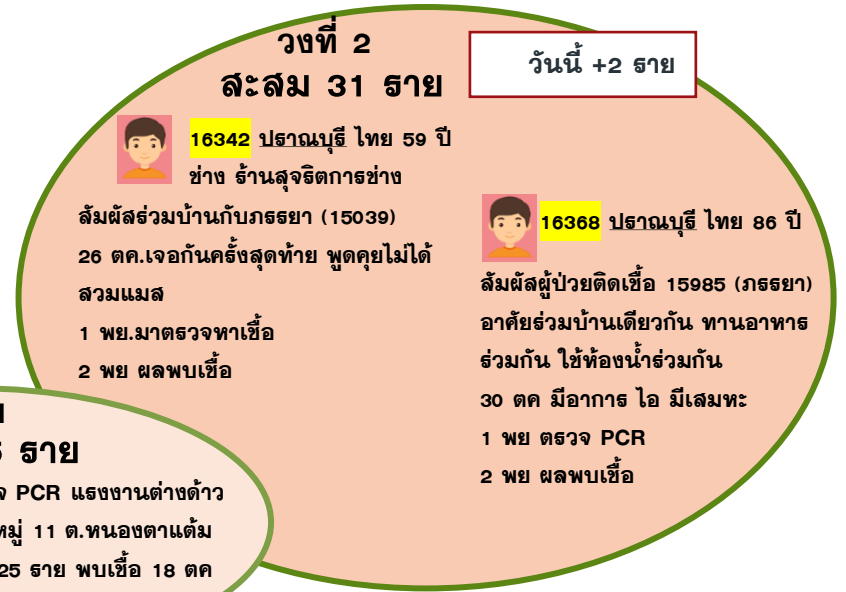
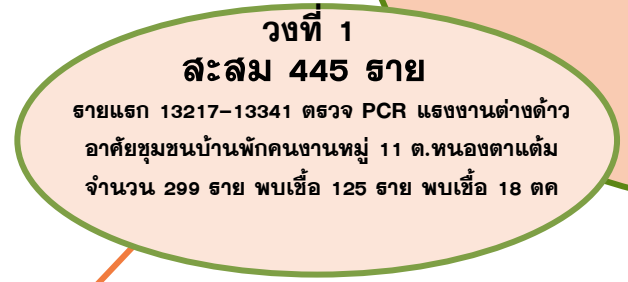
จำนวนผู้ป่วยที่เชื่อมโยงทั้งหมด 476 ราย

Cluster ชุมชนบ้านพักคนงาน หมู่ 11 หนองตาแต้ม



Cluster ไส้เตี

จำนวนผู้ป่วยที่เชื่อมโยงทั้งหมด 36 ราย



ความเชื่อมโยงผู้ป่วยรายใหม่วันที่ 3 พ.ย.64 จ.ประจวบคีรีขันธ์

CLUSTER ที่ต้องเฝ้าระวังเป็นพิเศษ

Cluster สยามอุตสาหกรรมเกษตร

จำนวนผู้ป่วยที่เชื่อมโยงทั้งหมด 207 ราย

วงที่ 3
สะสม 1 ราย

วงที่ 2
สะสม 42 ราย

วงที่ 1
สะสม 164 ราย
วันนี้ +34 ราย

รายแรก 9852-9857 โรงงานสยามอุตสาหกรรมเกษตรอาหาร SAICO ตรวจ ATK ก่อนเปิดโรงงาน พบเชื้อ 15 กย



ชาย 18 ราย หญิง 16 ราย

16281-16314 ปราณบุรี พนักงานโรงงาน TPC สัญชาติไทย 8 ราย เมียนมาร์ 26 ราย ไม่มีอาการ 1 พย ทีม CDCU อำเภอปราณบุรี เก็บตัวอย่าง PCR พนักงานโรงงานสยามอุตสาหกรรมเกษตรและอาหาร จำนวน 274 ราย พบเชื้อ 34 ราย

Cluster ตลาดนัดไชย

จำนวนผู้ป่วยที่เชื่อมโยงทั้งหมด 152 ราย

วงที่ 3
สะสม 7 ราย

16392 หัวหิน ไทย 77 ปี
ธุรกิจส่วนตัว

วันนี้ +1 ราย

วงที่ 2
สะสม 87 ราย

วงที่ 1
ตลาดนัดไชย
สะสม 58 ราย

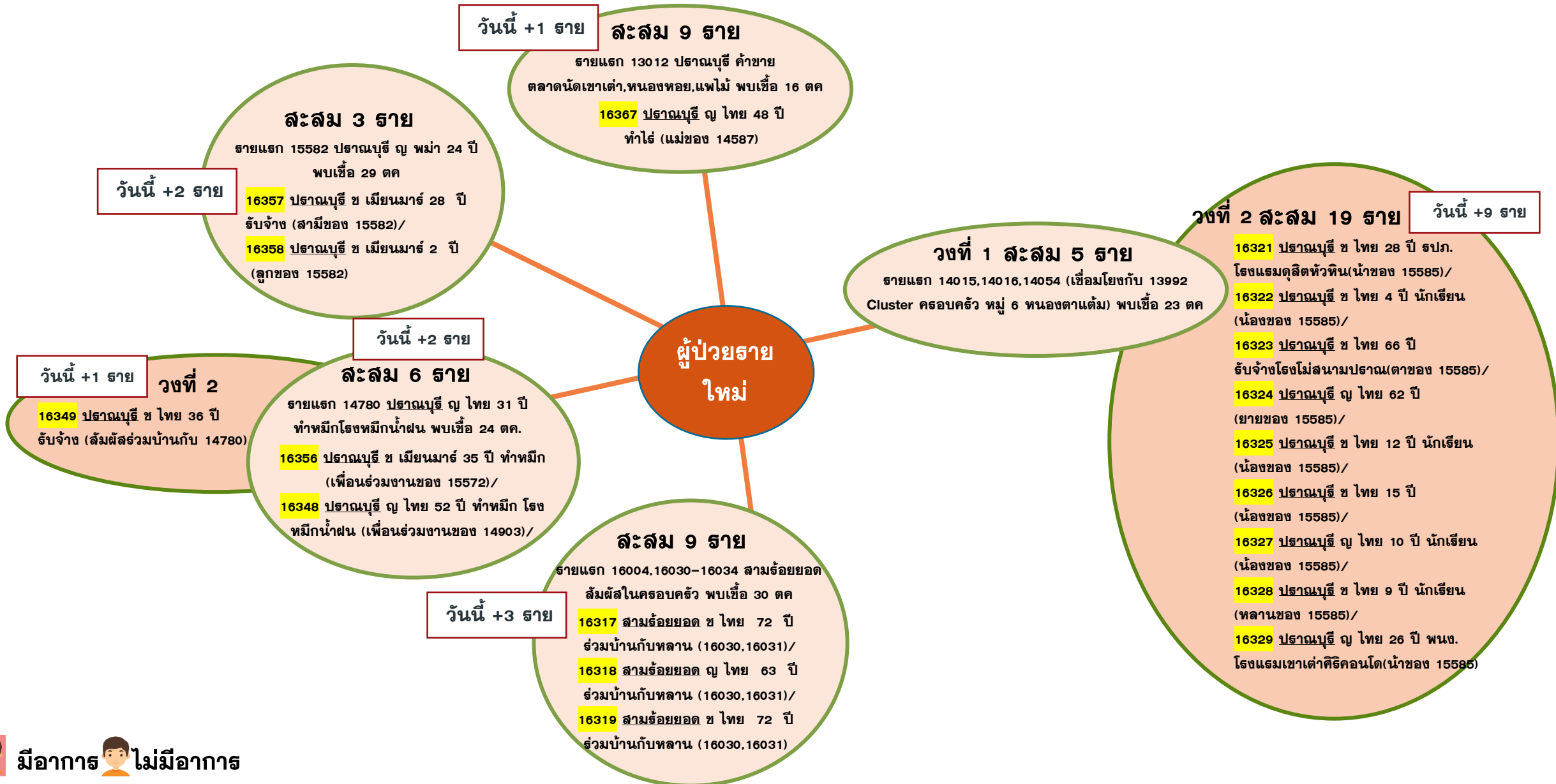
รายแรก 11337 เมียนมาร์ รั้งจ้าง
ส่งน้ำแข็งตลาดนัดไชย พบเชื้อ 2 ตค

อาศัยร่วมบ้านกับลูกสาว (14961) ทุกวันจันทร์-วันศุกร์ ลูกสะใภ้(ผู้ป่วยรายที่15748) พาหลาน (15936,15937)มาฝากเลี้ยงที่บ้านและจะมารับกลับช่วงเย็นหลังเลิกงาน
1 พ.ย.เดินทางมาตรวจคัดกรองหาเชื้อโควิด-19 ที่ รพ.หัวหินกับหลานสาว
2 พ.ย.เจ้าหน้าที่ รพ.หัวหินโทรแจ้งผลตรวจคัดกรองหาเชื้อโควิด-19 ผลพบเชื้อ

ผู้ป่วยรายใหม่

ความเชื่อมโยงผู้ป่วยรายใหม่วันที่ 3 พ.ย.64 จ.ประจวบคีรีขันธ์

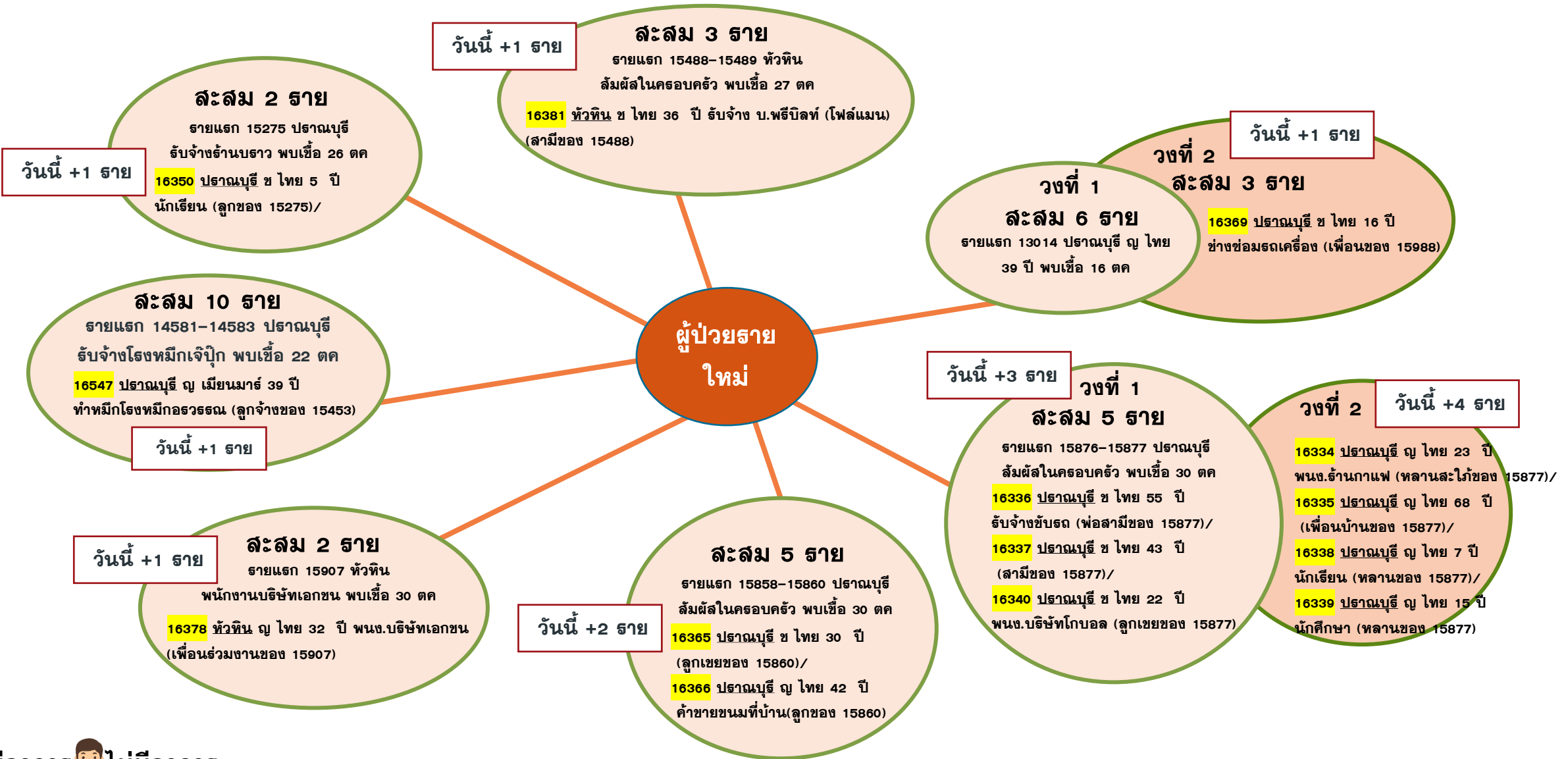
ผู้ป่วยสัมพันธ์กับเหตุการณ์ก่อนหน้า (HR)



ความเชื่อมโยงผู้ป่วยรายใหม่วันที่ 3 พ.ย.64 จ.ประจวบคีรีขันธ์

ผู้ป่วยสัมผัสพันธ์กับเหตุการณ์ก่อนหน้า (HR)

ผู้ป่วยรายใหม่



ความเชื่อมโยงผู้ป่วยรายใหม่วันที่ 3 พ.ย.64 จ.ประจวบคีรีขันธ์

ผู้ป่วยสัมผัสกับเหตุการณ์ก่อนหน้า (HR)

ผู้ป่วยรายใหม่

วันนี้ +1 ราย

ละสลม 3 ราย
 รายแรก 15777-15778 หัวหิน
 พนง. QPP พบเชื้อ 28 ตค
16382 หัวหิน ช เมียนมาร์ 30 ปี พนง. QPP
 (เพื่อนร่วมงานของ 15777)

วันนี้ +2 ราย

ละสลม 7 ราย
 รายแรก 15915 ค่ายชาย/15916/15917/15918
 เครื่องญาติ หัวหิน พบเชื้อ 29 ตค
16390 หัวหิน ช ไทย 15 ปี
 (หลานของ 15915)/
16391 หัวหิน ช ไทย 17 ปี
 (หลานของ 15915)

วันนี้ +2 ราย

ติดต่างประเทศ
ละสลม 3 ราย
 รายแรก 16221-16224 หลบหนีเข้าเมือง
 พบเชื้อ 31 ตค
16315-16316 เมือง
 เพศหญิง 2 ราย เมียนมาร์ ไม่มีอาการ
 30 ต.ค.64 กรณีชาวเมียนมา หลบหนีเข้าเมือง เดินทางมาจาก
 เมะล่าย 11 ราย ทวาย 5 ราย มะริด 5 ราย เมบ็ดอ 7 ราย
 ยะไข่ 12 ราย มูดอง 1 ราย เข้าทางช่องทางธรรมชาติ หุบยาง
 หลังตลาดกำนันเล็ก ตำนลิ่งขธ ต.คลองวาฬ อ.เมือง ผู้นำพา
 5 ราย ส่งตรวจ PCR จำนวน 46 ราย พบเชื้อ 4 ราย
 1 พย ผลพบเชื้อเพิ่ม 2 ราย รวมพบเชื้อ 6 ราย

วันนี้ +1 ราย

วงที่ 1
ละสลม 12 ราย
 รายแรก 14049 ช ไทย 25 ปี/
 14050 หญิง ไทย 25 ปี **ปราณบุรี** พบเชื้อ 21 ตค

วันนี้ +1 ราย

วงที่ 2 ละสลม 2 ราย
16389 หัวหิน หญิง ไทย 56 ปี รับจ้าง
 (แม่ของ 16051)

วันนี้ +1 ราย

วงที่ 1
ละสลม 3 ราย
 รายแรก 14378 หัวหิน หญิง ไทย 35 ปี
 พนง.เสิร์ฟ ข้าวมันไก่สิงหนคร ตาลเดี่ยว
 พบเชื้อ 21 ตค
16379 หัวหิน ช ไทย 27 ปี
 พนักงานเสิร์ฟ ร้านสิงหนครเตาข้าวมันไก่
 (แฟนของ 14378)

วงที่ 2
ละสลม 1 ราย

วันนี้ +1 ราย

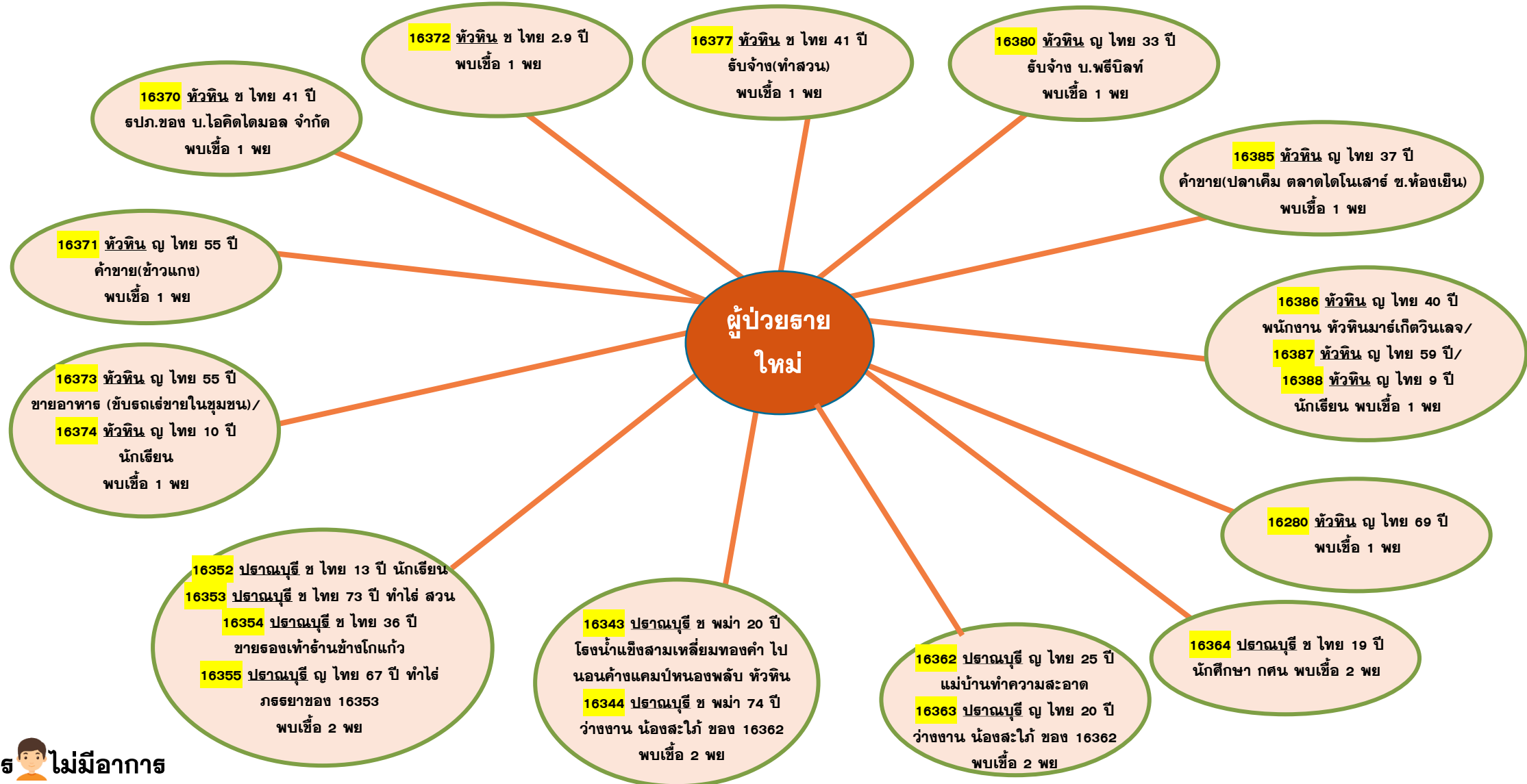
วงที่ 1
ละสลม 3 ราย
 รายแรก 16233(ช่างซ่อมรถ), 16234 (พนง.ร้านฟ้ามุ่ย)
 หัวหิน พบเชื้อ 31 ตค
16383 หัวหิน ช ไทย 43 ปี ทำขนมสังขยา
 (เพื่อนของ 16233)

วันนี้ +1 ราย

วงที่ 2
16384 หัวหิน หญิง ไทย 43 ปี
 ทำขนมสังขยา(ภรรยาของ 16383)

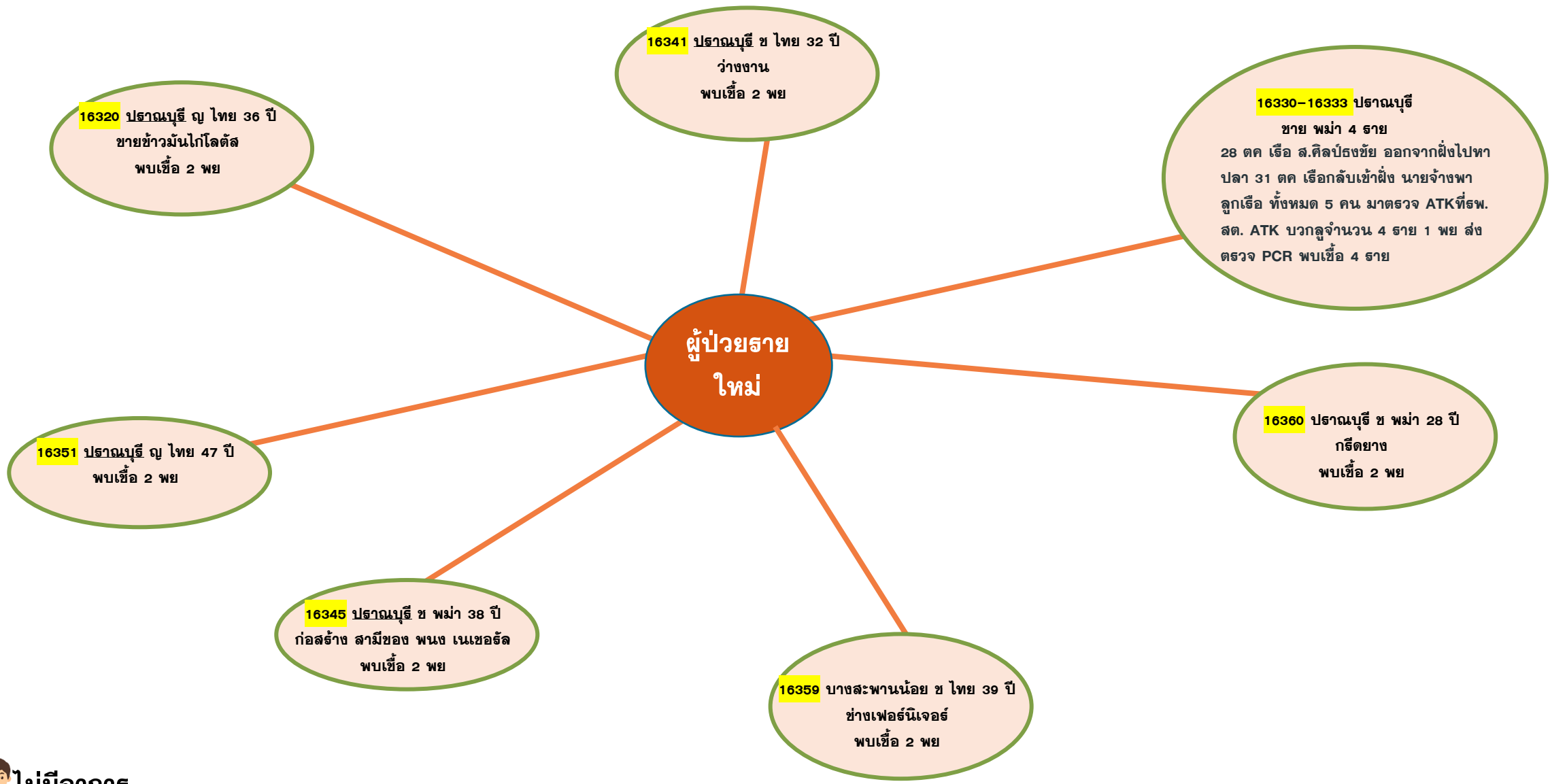
ความเชื่อมโยงผู้ป่วยรายใหม่วันที่ 3 พ.ย.64 จ.ประจวบคีรีขันธ์

ผู้ป่วยที่ตรวจพบใหม่จากการเฝ้าระวัง

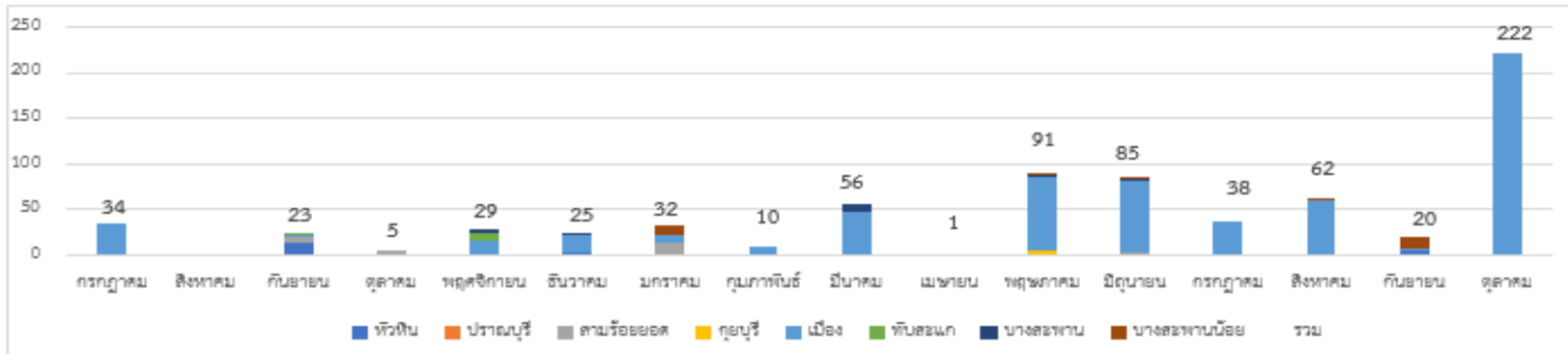


ความเชื่อมโยงผู้ป่วยรายใหม่วันที่ 3 พ.ย.64 จ.ประจวบคีรีขันธ์

ผู้ป่วยที่ตรวจพบใหม่จากการเฝ้าระวัง



ตรวจชาวต่างด้าวที่ถูกจับกุมกรณีหลบหนีเข้าเมือง เร่ร่อน และชาวไทยลักลอบข้ามแดนจากเมียนมา



ตั้งแต่ 13 ก.ค 63-30 ต.ค.64

จำนวน 101 เหตุการณ์

จำนวน 733 ราย




พบผู้ติดเชื้อ 88 ราย (ระลอกใหม่ 84 ราย)

เหตุการณ์ล่าสุด เดือน ตุลาคม 2564	ตรวจ RT-PCR	ผลตรวจ
3 ต.ค.64 กรณีชาวเมียนมา หลบหนีเข้าเมือง เดินทางมาจากมูดอง 11 คน เข้าทางช่องทางธรรมชาติช่องท่าหมี ม.3 บ้านวังมะเดื่อ ต.ห้วยทราย อ.เมือง	11	พบเชื้อ 2 ราย
4 ต.ค.64 กรณีชาวเมียนมา หลบหนีเข้าเมือง เดินทางมาจากมูดอง 58 คน เข้าทางช่องทางธรรมชาติ ม.5 บ้านเนินแก้ว ต.อ่าวน้อย อ.เมือง	58	พบเชื้อ 16 ราย
6 ต.ค.64 กรณีชาวเมียนมา หลบหนีเข้าเมือง เดินทางมาจากมูดอง 3 คน เมาะลำไย 3 คน ย่างกุ้ง 2 คน เข้าทางช่องทางธรรมชาติ ม.9 มะขามโพรง ต.เกาะหลัก อ.เมือง	8	พบเชื้อ 5 ราย
9 ต.ค.64 กรณีชาวเมียนมา หลบหนีเข้าเมือง เดินทางมาจากทวาย 19 คน มะริด 2 คน เข้าทางช่องทางธรรมชาติ ม.9 มะขามโพรง ต.เกาะหลัก อ.เมือง	21	พบเชื้อ 13 ราย
14 ต.ค.64 กรณีชาวเมียนมา หลบหนีเข้าเมือง เดินทางมาจากมูดอง 1 คน ปล่อย 18 คน มะริด 4 คน เมาะลำไย 5 คน มั่นดาลา 3 คน ปาโก 1 คน มะกูด 1 คน ทวาย 1 คน เข้าทางช่องทางธรรมชาติ ม.5 บ้านเนินแก้ว ต.อ่าวน้อย อ.เมือง	34	พบเชื้อ 9 ราย
26 ต.ค.64 กรณีชาวเมียนมา หลบหนีเข้าเมือง เดินทางมาจากตะตุง 2 ราย ทวาย 5 ราย เมาะลำไย 7 ราย มะโค 13 ราย เข้าทางช่องทางธรรมชาติ ม.4 ต.เกาะหลัก อ.เมือง	27	พบเชื้อ 6 ราย
28 ต.ค.64 กรณีชาวเมียนมา หลบหนีเข้าเมือง เดินทางมาจากทวาย 1 ราย เมาะละหมั่ง 1 ราย ย่างกุ้ง 3 ราย มะโค 12 ราย เจ้าเทิ้ง 2 ราย ปล่อย 1 ราย มะกูด 1 ราย มูดอง 1 ราย เข้าทางช่องทางธรรมชาติ เขาขันหอก ม.6 ตำบลสิงขร ต.คลองวาฬ อ.เมือง	22	ไม่พบเชื้อ
30 ต.ค.64 กรณีชาวเมียนมา หลบหนีเข้าเมือง เดินทางมาจาก เมาะลำไย 11 ราย ทวาย 5 ราย มะริด 5 ราย เมบีดอง 7 ราย ยะไซ 12 ราย มูดอง 1 ราย เข้าทางช่องทางธรรมชาติ หุบยาง หลังตลาดกำนันเล็ก ตำบลสิงขร ต.คลองวาฬ อ.เมือง	41	พบเชื้อ 6 ราย



สรุปผลการฉีดวัคซีนโควิด 19 จังหวัดประจวบคีรีขันธ์

ผลการให้บริการวัคซีน ณ วันที่ 2 พฤศจิกายน 2564 เวลา 22.00 น.

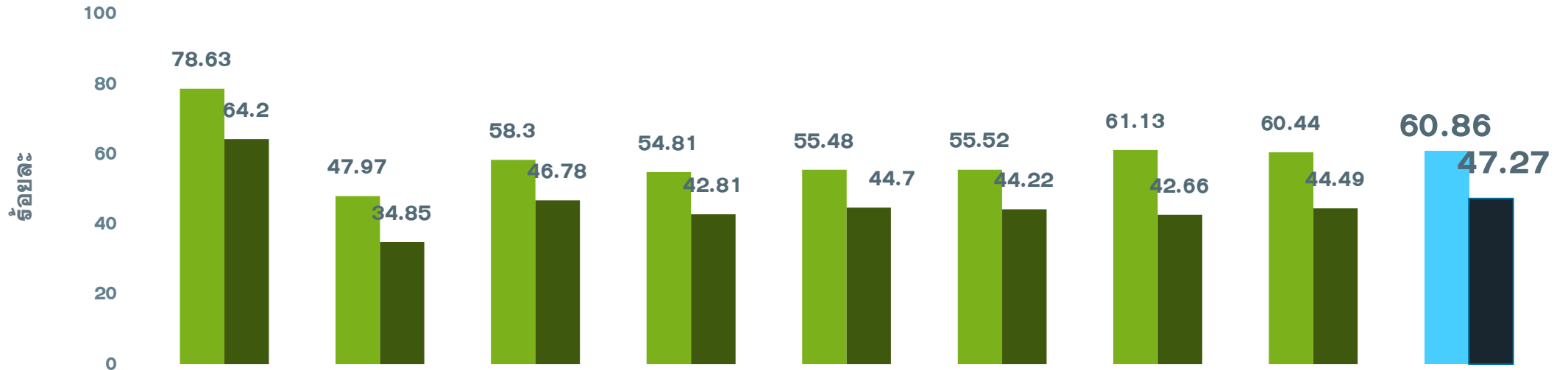
จำนวนผู้ได้รับวัคซีน	ยอดฉีดวานนี้				ยอดฉีดสะสมตั้งแต่วันที่ 1 เมษายน 2564		
	เพิ่มขึ้น	+		โดส	สะสม		โดส
 เข็มที่ 1	รายใหม่	+	5,920	โดส	สะสม	644,122	โดส
 Sinovac			4,924		สะสม	351,805	ราย
 AstraZeneca			0			197,621	
 Sinopharm			12			35,283	
 PfiZer			76			85,659	
 เข็มที่ 2	รายใหม่	+	907	ราย	สะสม	33,242	ราย
 Sinovac			1			273,241	ราย
 AstraZeneca			2			23,332	
 Sinopharm			7			167,439	
 PfiZer			897			78,512	
Johnson & Johnson			0			3,514	
 เข็มที่ 3	รายใหม่	+	1	ราย	สะสม	444	ราย
 Sinovac			0			19,076	ราย
 AstraZeneca			0			0	
 Sinopharm			0			14,842	
 PfiZer			1			0	
						4,234	

จำแนก
รายเข็ม
และ
ชนิดวัคซีน

ร้อยละความครอบคลุมของการได้รับวัคซีน COVID-19 รายอำเภอ

เป้าหมายประชาชนควรได้รับวัคซีน เพื่อให้เกิดภูมิคุ้มกันระดับจังหวัด 404,665 คน

ข้อมูล 3 พ.ย.64



	หัวหิน	ปราณบุรี	300 ยอด	กุยบุรี	เมือง	ทับสะแก	บางพาน	พานน้อย	จังหวัด
ประชากรทั้งหมด	126905	82872	52915	45676	94233	51433	81533	42527	578094
จำนวนโดสทั้งหมด เข็ม1+2+3	187039	71079	57141	45648	98161	52655	86777	45622	644122
จำนวนได้รับเข็ม 1	99785	39755	30849	25037	52283	28554	49839	25703	351805
ร้อยละความครอบคลุม	78.63	47.97	58.30	54.81	55.48	55.52	61.13	60.44	60.86
จำนวนได้รับเข็ม 2 ครบเกณฑ์	81479	28879	24752	19556	42126	22743	34784	18922	273241
ร้อยละความครอบคลุม	64.20	34.85	46.78	42.81	44.70	44.22	42.66	44.49	47.27
จำนวนได้รับเข็ม 3 กระตุ้น	5775	2445	1540	1055	3752	1358	2154	997	19076

ผลงานการฉีดวัคซีน COVID-19 ตามกลุ่มเป้าหมาย จ.ประจวบคีรีขันธ์

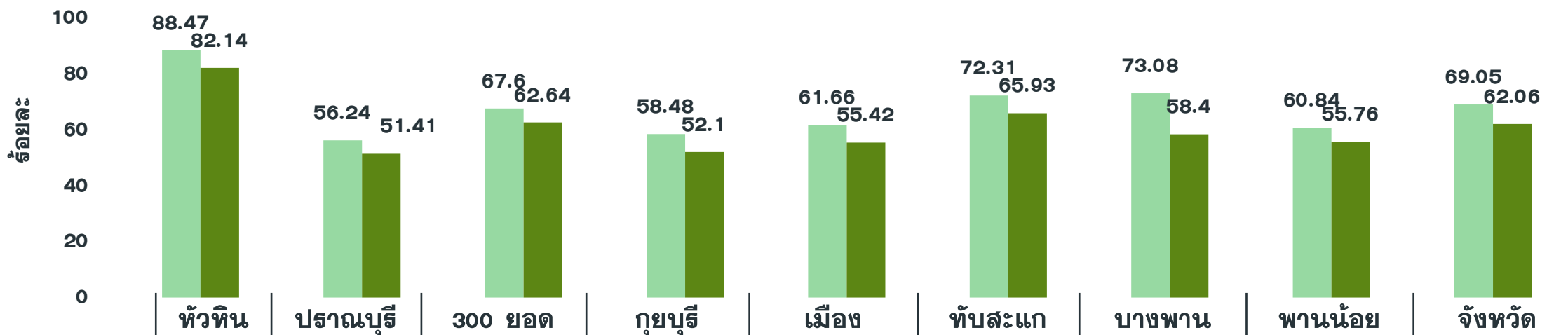
ข้อมูล 3 พ.ย.64

	บุคลากร การแพทย์		อสม.		จนท. ด้านหน้า		7 กลุ่มโรค		60 ปีขึ้นไป		หญิง ตั้งครรภ์		ปชช.ทั่วไป		นักเรียน อายุ 12-17 ปี	
ประชากรเป้าหมาย	5839	+เพิ่ม	7200	+เพิ่ม	12725	+เพิ่ม	42486	+เพิ่ม	87976	+เพิ่ม	2292	+เพิ่ม	385972	+เพิ่ม	33604	+เพิ่ม
จำนวนโดสทั้งหมด เข็ม1+2+3	17349	3	14422	5	36472	20	67,912	299	106,400	208	755	17	373328	4467	27484	899
จำนวนได้รับเข็ม 1	6150	2	5971	5	15353	19	35,694	230	55,554	207	420	17	206279	4455	26382	75
ร้อยละความ ครอบคลุม	105.33		82.93		120.65		84.01		63.15		18.32		53.44		78.51	
จำนวนได้รับเข็ม 2 ครบเกณฑ์	6029	0	5679	0	14983	1	31,344	69	50,715	1	332	0	163075	12	1084	824
ร้อยละความ ครอบคลุม	103.25		78.88		117.74		73.77		57.65		14.49		42.25		3.23	
จำนวนได้รับเข็ม 3 กระตุ้น	5170	1	2772	0	6136	0	874	0	131	0	3	0	3974	0	18	0

ผลงานการฉีดกลุ่ม 608 จำนวน 91,668 คน คิดเป็นร้อยละ 69.05

ผลงานการฉีดวัคซีน COVID-19 กลุ่มเป้าหมาย 608 รายอำเภอ จ.ประจวบคีรีขันธ์

ข้อมูล 3 พ.ย.64



	หัวหิน	ปราณบุรี	300 ยอด	กุยบุรี	เมือง	ทับสะแก	บางพาน	พานน้อย	จังหวัด
กลุ่มเป้าหมาย 608	25,857	18,309	13,619	12,044	21,028	14,277	17,594	10,026	132,754
เข็มที่ 1 (วานนี้)	188	66	16	37	0	44	45	58	454
เข็มที่ 1 (สะสม)	22,876	10,297	9,206	7,043	12,965	10,324	12,857	6,100	91,668
ร้อยละความครอบคลุม	88.47	56.24	67.60	58.48	61.66	72.31	73.08	60.84	69.05
เข็มที่ 2 (วานนี้)	1	0	0	0	69	0	0	0	70
เข็มที่ 2 (สะสม)	21240	9413	8531	6275	11654	9413	10275	5590	82,391
ร้อยละความครอบคลุม	82.14	51.41	62.64	52.10	55.42	65.93	58.40	55.76	62.06



V-U-C-A

Vaccine

ฉีดให้ครบ ลดป่วยหนัก

Universal Prevention

ป้องกันตัวตลอดเวลา ห่างไกลจาก COVID

COVID Free Setting

สถานที่ให้บริการพร้อม
ผู้ให้บริการได้วัคซีนครบ
ตรวจ ATK ทุกสัปดาห์

ATK (Antigen Test Kit)

พร้อมตรวจเสมอเมื่อใกล้ชิดคนติดเชื้อ
หรือมีอาการทางเดินหายใจ