



ศูนย์ปฏิบัติการภาวะฉุกเฉินด้านการแพทย์และสาธารณสุข สำนักงานสาธารณสุขจังหวัดพระจวบคีรีขันธ์ กรณี โรคติดเชื้อไวรัสโคโรนา 2019

ฉบับที่ 636 EOC ครั้งที่ 397 วันที่ 16 พฤศจิกายน 2564 เวลา 09.00 น.

ในการแพร่ระบาดระลอกใหม่

ตั้งแต่ 1 เมษายน 2564



รายงานสถานการณ์ COVID-19 ประจวบคีรีขันธ์

ระลอกใหม่ ประจวบคีรีขันธ์ ตั้งแต่ 1 เม.ย.-16 พ.ย.64

รายใหม่วันนี้

ยืนยันสะสม

สถานะผู้ป่วย

อยู่ระหว่างการรักษา

+60 ในจังหวัด 53 นอกจังหวัด 7	17,019	ในจังหวัด 15,531
		นอกจังหวัด 1,488
เรือนจำ 0	เรือนจำสะสม 568	
หลบหนีเข้าเมือง 2	หลบหนีเข้าเมืองสะสม 79	

รักษาหาย 16,222 (91.8%)	1,335 ราย
	ไม่มีอาการถึงอาการเล็กน้อย 1,158 ราย
เสียชีวิต 109 (+0) (0.6%)	อาการรุนแรง 28 ราย
	ใส่เครื่องช่วยหายใจ 3 ราย
	อาการปานกลาง 149 ราย

ไทย 12,362 ต่างชาติ 5,304

สถานการณ์ฉีดวัคซีนวันนี้ (+2,252)

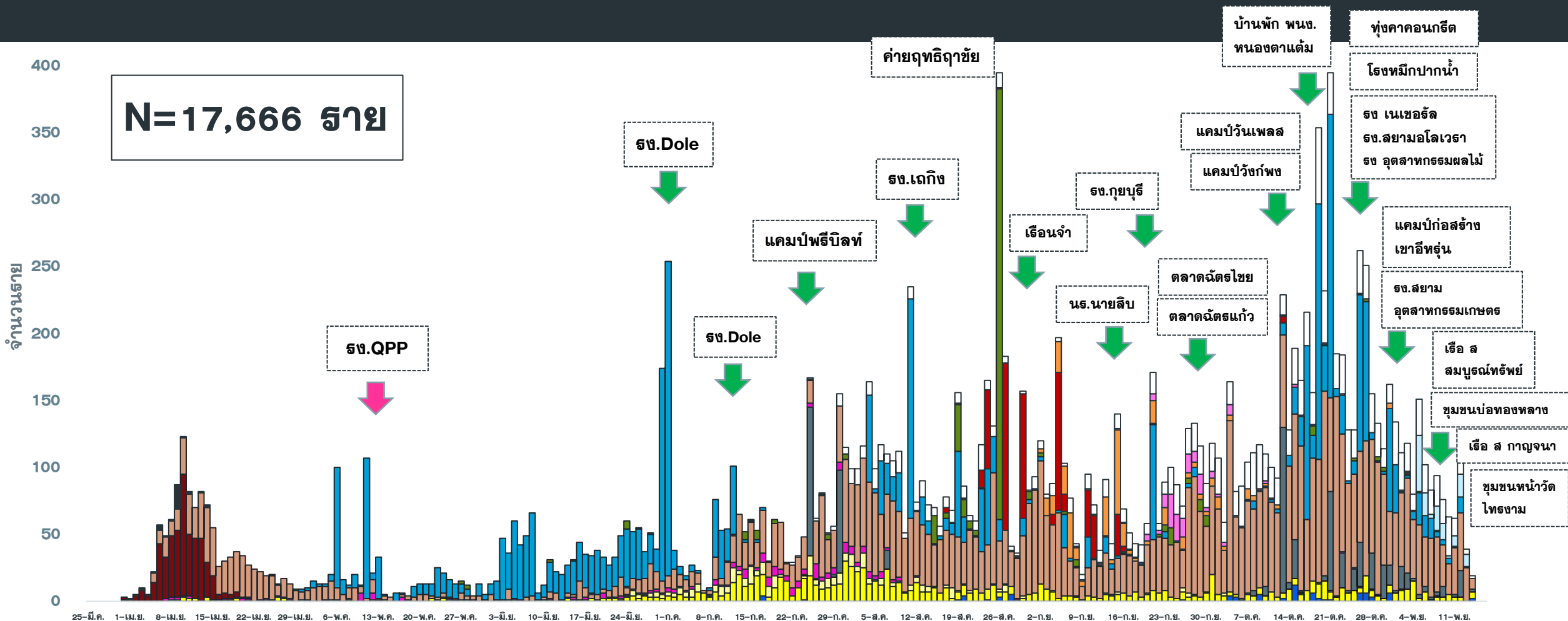
ผลงานการเฝ้าระวัง	
ระบบเฝ้าระวัง/บริการ ตรวจ 78,092 ราย พบเชื้อ 14,375 ราย (18.4%)	
ค้นหาเชิงรุก ตรวจ 24,935 ราย พบเชื้อ 3,291 ราย (13.2%)	
ผู้สัมผัสเสี่ยงสูงที่อยู่ระหว่างการกักตัว จำนวน 1,532 คน	

Sinovac (โตส)	AstraZeneca (โตส)	Sinopharm (โตส)	Johnson & Johnson	Pfizer (โตส)	เข็มที่	รวม (โตส)	ครอบคลุมประชากร
211,354	36,585	85,926		37,877	1	371,742	64.3%
23,350	180,770	81,217	444	25,075	2	310,856	53.8%
	15,448			4,269	3	19,717	3.4%
234,704	232,803	167,143	444	67,221	รวม	702,315	

แนวโน้มผู้ป่วย COVID-19 ตามวันเริ่มป่วย จำแนกประเภทความเสี่ยง

ตั้งแต่ 25 มี.ค.-16 พ.ย.64

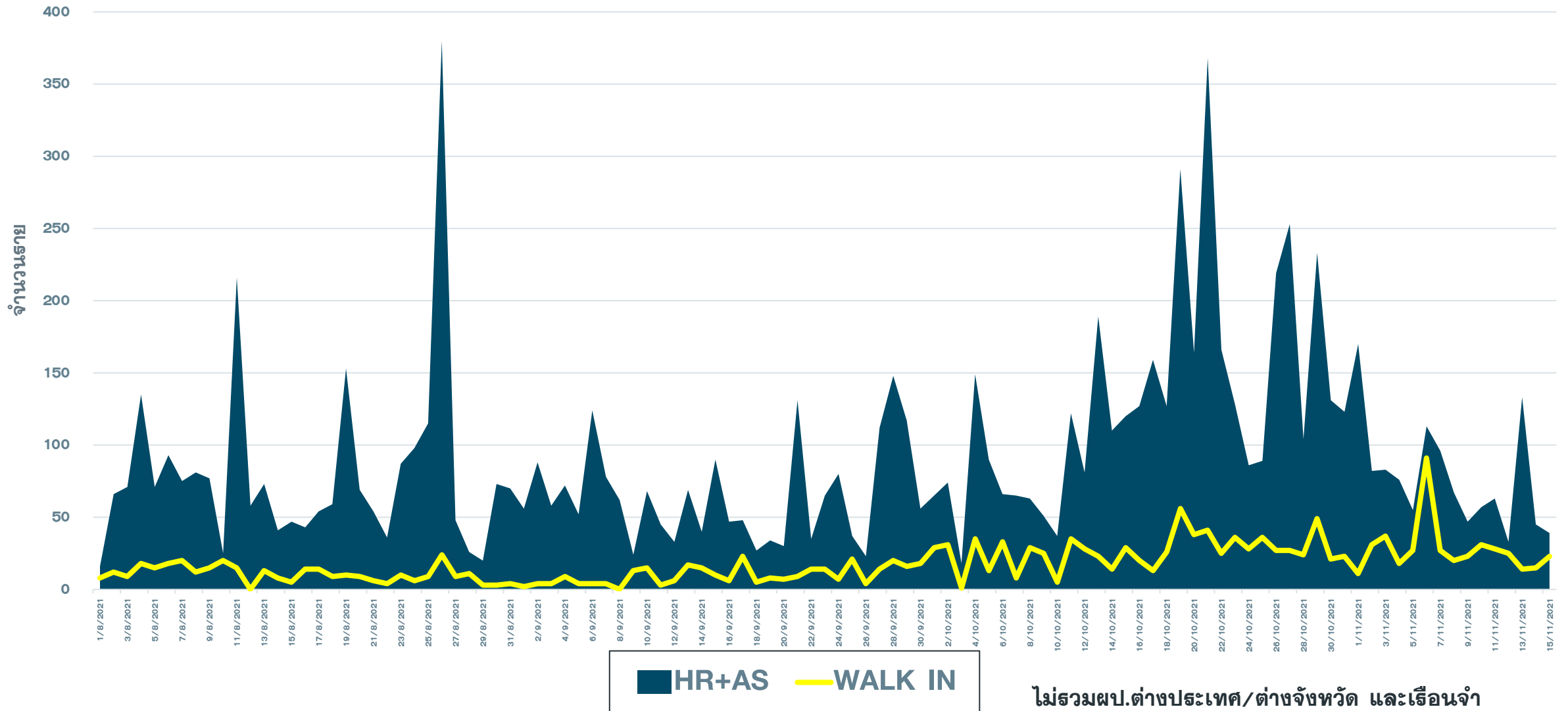
N=17,666 ราย



- | | | |
|--------------------------------------|--|------------------------------|
| ■ ติดเชื้อจาก ตปท | ■ ติดเชื้อจากต่างจังหวัด | ■ รับจาก ตจว |
| ■ แคมป์คนงาน | ■ ไปสถานที่ที่ชุมชน เช่น สถานที่ท่องเที่ยว ตลาด ห้างสรรพสินค้า | ■ สถานบันเทิง |
| ■ สัมผัสใกล้ชิดผู้ป่วยยืนยันก่อนหน้า | ■ อาชีพเสี่ยง เช่น ทำงานในสถานที่แออัด | ■ รวมโรงงาน |
| ■ AS ACF | ■ เรือนจำ | ■ ค่ายทหาร |
| ■ ตลาด | ■ ประมง | ■ ติดเชื้อในชุมชน/ระหว่างลอบ |

แนวโน้มพบ. COVID-19 ที่ WALK IN รพ. เปรียบเทียบ ผู้ป่วย HR+AS จ.ประจวบ

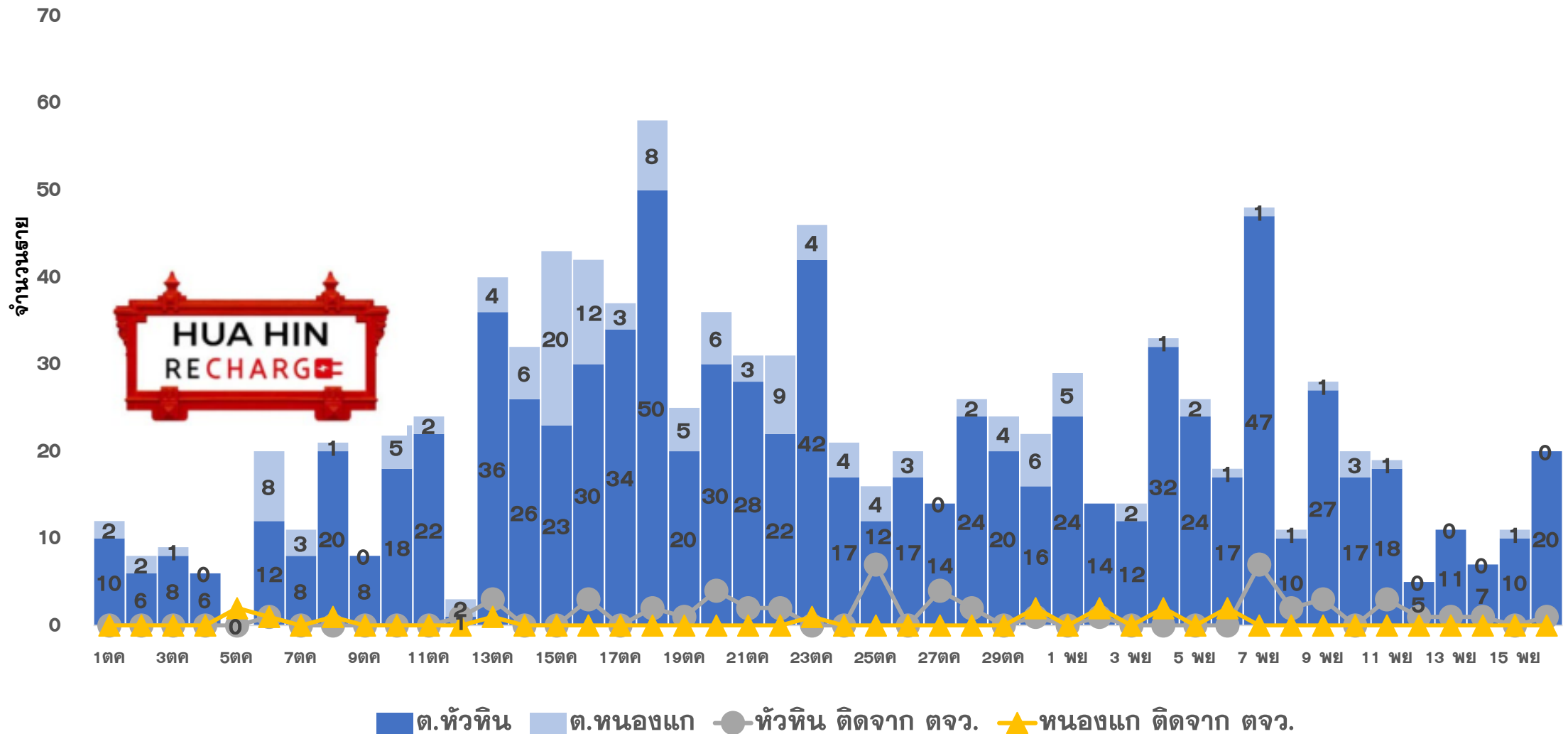
ตั้งแต่ 1 ส.ค.-16 พ.ย.64



แนวโน้มผู้ป่วยรายวัน COVID-19 ตำบลพื้นที่ HUAHIN RECHARGE

(ต.หัวหิน และ ต.หนองแก) ตั้งแต่ 1 ตุลาคม 64

ข้อมูล 16 พ.ย.64

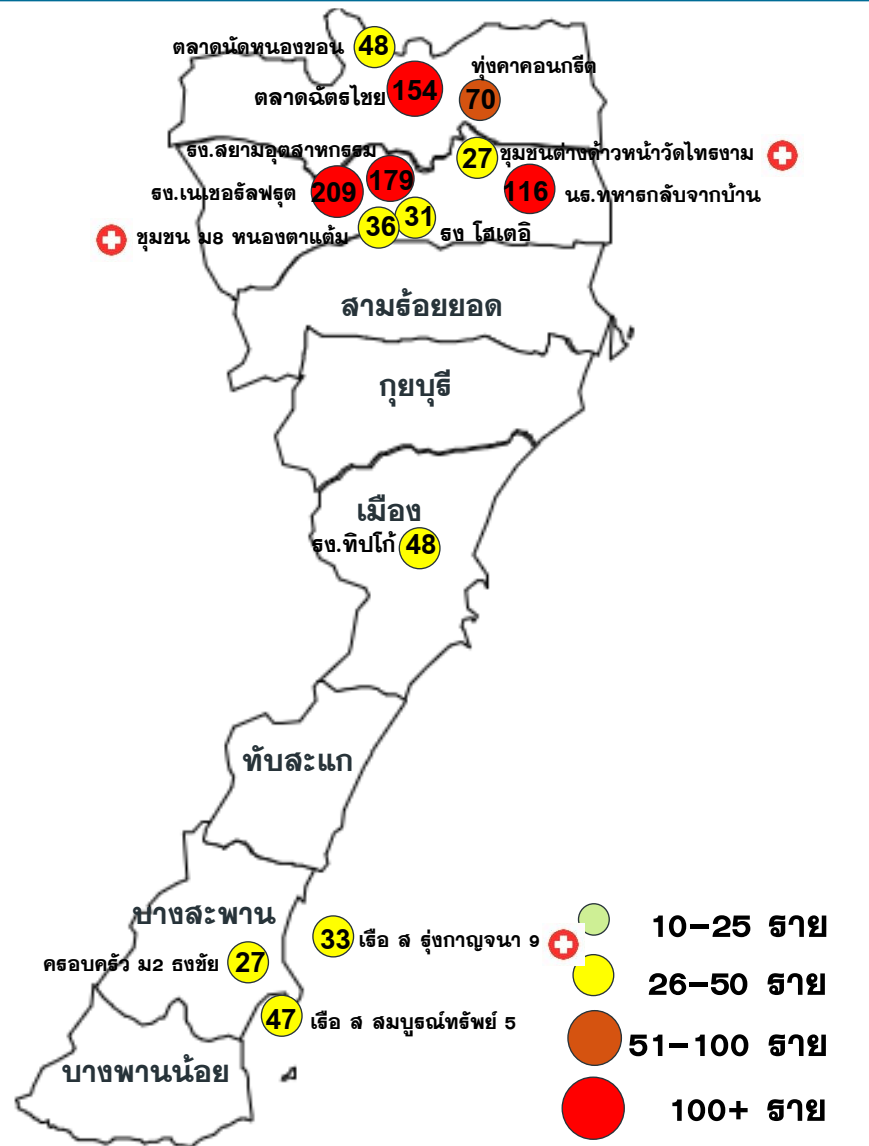


คลัสเตอร์สะสมของพบ COVID-19 ตั้งแต่ 1 เม.ย.-16 พ.ย.64 จ.ประจวบคีรีขันธ์

อำเภอ	จำนวน Cluster สะสม (10 ราย+)	ควบคุมได้ ภายใน 28 วัน	ร้อยละที่ ควบคุม ได้	Cluster ควบคุมไม่ได้ ใน 28 วัน	จำนวน Cluster ที่พบผู้ป่วยรายสุดท้าย อยู่ในช่วง 14 วัน ก่อนหน้า				
					จำนวน	ควบคุมได้ ภายใน 14 วัน	ร้อยละ	เกิน 14 วัน ไม่ถึง 28 วัน	เกิน 28 วัน
หัวหิน	42	38	90.5	รง.โดล/ชุมชนเนपाल-ไต้สูง /นธ.นายสิบ/ตลาดฉัตรชัย	8	6	75.0	1 ตลาดนัดหนองซอน	1 ตลาดฉัตรไชย
ปราณบุรี	32	29	90.6	ตลาดฉัตรแก้ว/รง.สยาม รง.เนเขอรัล	10	7	70.0	1 ชุมชน ม8 หนองตาแต่ม	2 รง.สยามฯ รง.เนเขอรัล
สามร้อยยอด	10	10	100.0	-	2	2	100.0	0	0
กุยบุรี	8	6	75.0	บ้านเพื่อนกุยบุรี/รง.กุยบุรี	1	1	100.0	0	0
เมือง	21	20	95.2	เรือนจำ	4	3	75.0	1 รง.ทিপโก้	0
ทับสะแก	0	0	0.0	-	0	0	0.0	0	0
บางสะพาน	20	20	100.0	-	7	7	100.0	0	0
บางพานน้อย	7	7	100.0	-	1	1	100.0	0	0
รวม	140	130	92.9	10	33	27	81.8	3	3

แผนที่แสดงคลัสเตอร์ COVID-19 ในจังหวัดประจวบคีรีขันธ์ ข้อมูล 16 พ.ย. 64

คลัสเตอร์ที่พบผู้ป่วยในช่วง 14 วันล่าสุด



คลัสเตอร์ขนาด 26-100 ราย ขึ้นไป

คลัสเตอร์	ประเภท	จำนวนผู้ป่วย	ผป.รายสุดท้าย	คลัสเตอร์	ประเภท	จำนวนผู้ป่วย	ผป.รายสุดท้าย
ตลาดนัดไชย*	ตลาด	154	7 พย	ธง ไชยเดลี	โรงงาน	31	5 พย
ธง เนเชอรัลฟรุต*	โรงงาน	209	9 พย	ตลาดนัดหนองซอน	ตลาด	48	12 พย
ธง สยามอุตสาหกรรม*	โรงงาน	179	13 พย	ชุมขนม 8 หนองตาแต้ม	ชุมชน	36(+1)	15 พย
น.ส.พาทกลับจากบ้าน	ค้าขาย	116	6 พย	ชุมขนมต่างตัวหน้าวัดไทรงาม	ชุมชนต่างตัว	27(+1)	15 พย
บ ท่าศาลา	แคมป์ก่อสร้าง	70	8 พย	เชือ ส รุ่งกาญจนา 9	เรือประมง	33(+1)	14 พย
ธง ทูปโก้	โรงงาน	48	5 พย	ครอบครัว ม2 ธงชัย	เคอิจูชาติ	27	13 พย
เชือ ส สมบูรณ์ทรัพย์ 5	เรือประมง	47	12 พย				

* หมายถึง พบการระบาดมากกว่า 28 วัน

คลัสเตอร์ที่พบการติดเชื้อส่วนใหญ่เป็น
ชาวต่างด้าว จำนวน 8 แห่ง
จาก 13 แห่ง
ร้อยละ 61.5

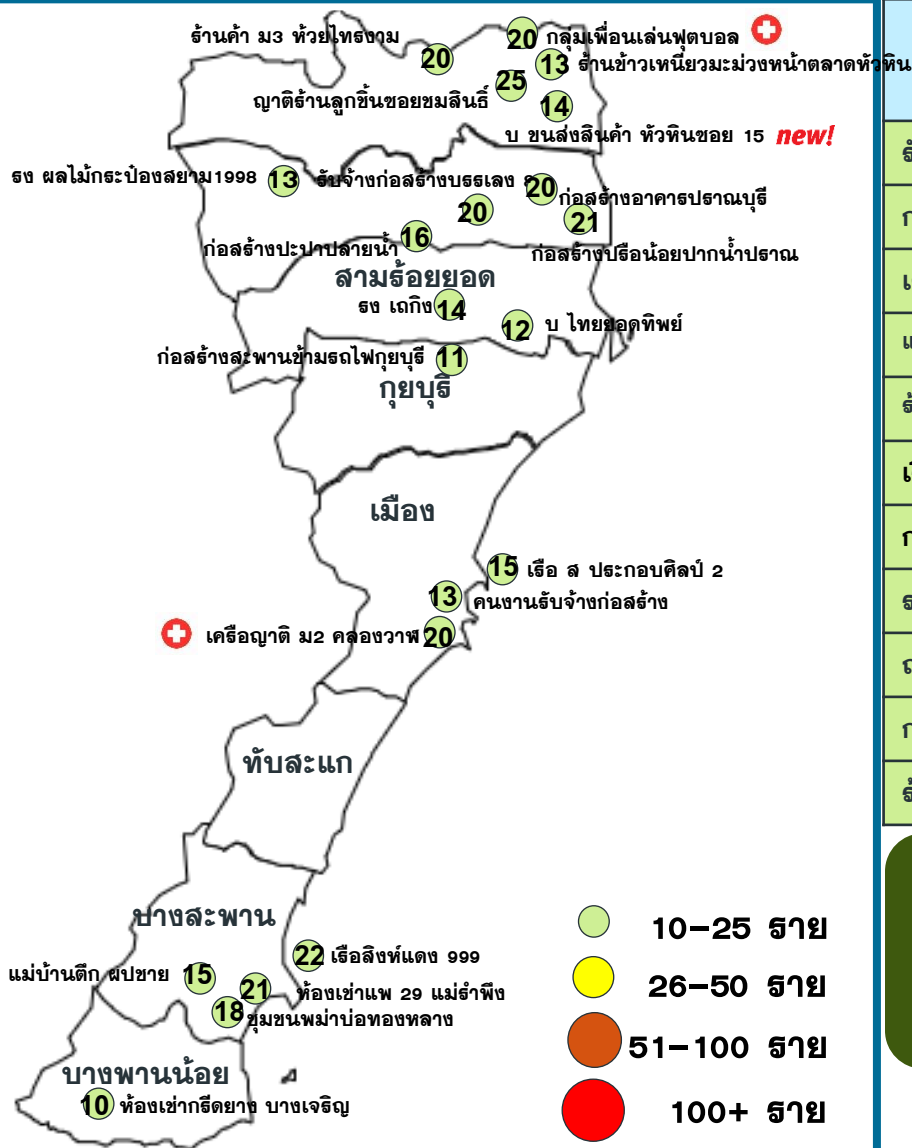
จำนวนทั้งหมด 13 คลัสเตอร์
ควบคุมได้ ภายใน 28 วัน
10 คลัสเตอร์

โรงงาน 4 แห่ง แคมป์ก่อสร้าง 1 แห่ง
ตลาด 2 แห่ง เรือประมง/โรงหมัก 2 แห่ง
ชุมชนต่างตัว 1 แห่ง ค้าขาย 1 แห่ง
ชุมชน/เคอิจูชาติ 2 แห่ง

แผนที่แสดงคลัสเตอร์ COVID-19 ในจังหวัดประจวบคีรีขันธ์

ข้อมูล 16 พ.ย. 64

คลัสเตอร์ที่พบผู้ป่วยในช่วง 14 วันล่าสุด



คลัสเตอร์ขนาด 10-25 ราย

คลัสเตอร์	ประเภท	จำนวนผู้ป่วย	ผป.รายสุดท้าย	คลัสเตอร์	ประเภท	จำนวนผู้ป่วย	ผป.รายสุดท้าย
รับจ้างก่อสร้างบรตเลข 8	ก่อสร้าง	20	11 พย	ห้องเช่าแพ 29 แม่รำพึง	ชุมชน	21	12 พย
ก่อสร้างปรีณ้อยปากน้ำ	ก่อสร้าง	22	5 พย	บ.ไทยยุคทิพย์	โรงงาน	12	12 พย
เคเรือญาติ ม 2 คลองวาฬ	เคเรือญาติ	20(+1)	14 พย	ชุมชนพม่า อ่าวทองกลาง	ชุมชนต่างดาว	18	9 พย
แคมป์ก่อสร้างปะปาปลายน้ำ	ก่อสร้าง	16	7 พย	เรือประมงสิงห์แดง 999	เรือประมง	22	12 พย
ร้านข้าวเหนียวมะม่วงหัวหิน	ร้านค้า	13	9 พย	คนงานรับจ้างก่อสร้าง	ก่อสร้าง	13	10 พย
เรือ ส.ประกอบศิลป์ 2	เรือประมง	15	11 พย	ห้องเช่ากิตติยาง บางเจริญ	ชุมชน	11(+1)	15 พย
ก่อสร้างสะพานรถไฟกุยบุรี	ก่อสร้าง	11	5 พย	แม่บ้านตึก ผป. ชาย	หน่วยงาน	15	13 พย
รถ เถกิง	โรงงาน	14	8 พย	รถ ผลไม้กระป๋องสยาม1998	โรงงาน	14	14 พย
ญาติร้านลูกชิ้นซอยขมลินทร์	เคเรือญาติ	25	13 พย	บ.ขนส่งสินค้าหัวหิน ซอย NEW! บ.ขนส่ง		14	15 พย
กลุ่มเพื่อนเล่นฟุตบอล	รวมกลุ่ม	20(+1)	14 พย				
ร้านค้าม3 ห้วยไทรงาม	ร้านค้า	20	7 พย				

จำนวนทั้งหมด 20 คลัสเตอร์
ควบคุมได้ ภายใน 28 วัน
20 คลัสเตอร์

ความเชื่อมโยงผู้ป่วยรายใหม่วันที่ 16 พ.ย.64 จ.ประจวบคีรีขันธ์

CLUSTER ที่ต้องเฝ้าระวังเป็นพิเศษ

จำนวนผู้ป่วยรายใหม่	62 ราย
เพศชาย	29 ราย
เพศหญิง	33 ราย
สัญชาติไทย	56 ราย
เมียนมาร์	5 ราย
เยอรมัน	1 ราย
มีอาการ	49 ราย
ไม่มีอาการ	13 ราย
ติดเชื้อในจังหวัด	53 ราย
ติดเชืวนอกจังหวัด	7 ราย
ติดจากต่างประเทศ	2 ราย

Cluster กลุ่มเพื่อนเล่นฟุตบอล

จำนวนผู้ป่วยที่เชื่อมโยงทั้งหมด 20 ราย



วงที่ 3
สะสม 2 ราย

วงที่ 2 สะสม 6 ราย

วันนี้ +1 ราย

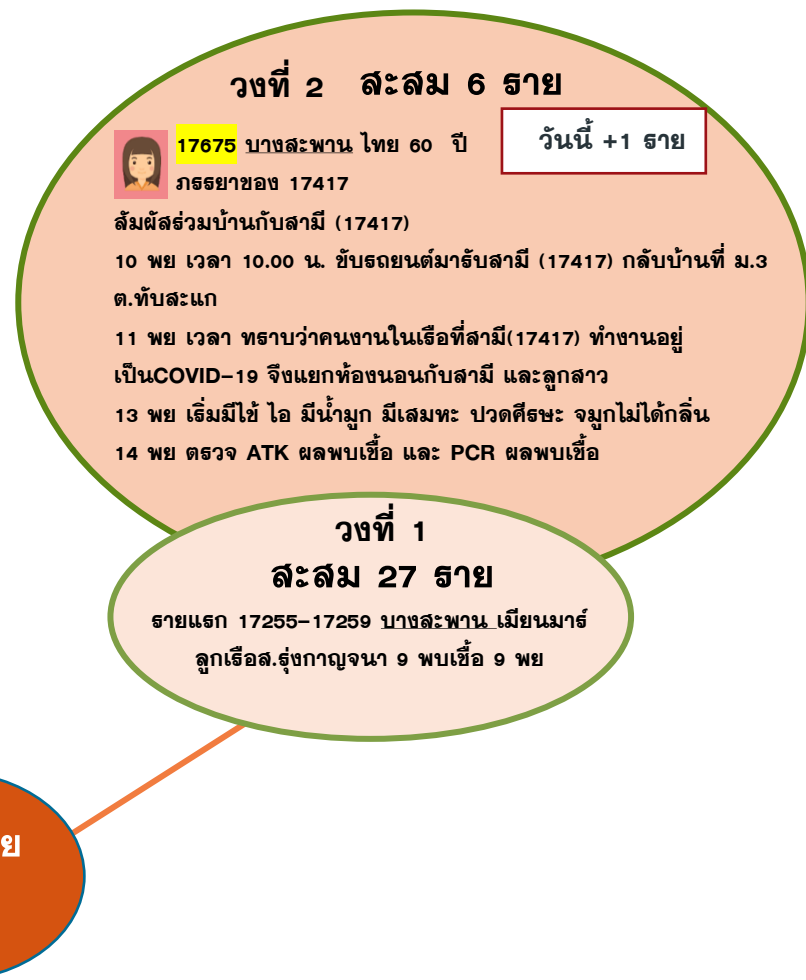
17647 หัวหิน ไทย 9 ปี
นักเรียน

ผู้ป่วยอาศัยอยู่ อ.ชะอำ จ.เพชรบุรี อาศัยอยู่กับครอบครัว 3 คน (17068,17132)
3 พ.ย. 64 ไปห้างมาร์เก็ตวิลเลจกับครอบครัว
6 พ.ย. 64 ไปไทยวัลด์กับครอบครัว
8 พ.ย. 64 ทราบผลตรวจของพ่อ(ผู้ป่วยรายที่ 17068) จึงเดินทางมาตรวจหาเชื้อที่รพ.หัวหิน ไม่พบเชื้อ
10-13 พ.ย. 64 เริ่มมีอาการไอ มีเสมหะ
14 พ.ย. 64 มาตรวจ RT-PCR ตามนัด
15 พ.ย. 64 เจ้าหน้าที่โทรแจ้งผลพบเชื้อ

วงที่ 1
สะสม 12 ราย
รายแรก 15373 พนักงานเทศบาลเมืองหัวหิน
พบเชื้อ 26 ตค

Cluster เจ๊อ ส.รุ่งกาญจนา 9

จำนวนผู้ป่วยที่เชื่อมโยงทั้งหมด 33 ราย



วงที่ 2 สะสม 6 ราย

วันนี้ +1 ราย

17675 บางสะพาน ไทย 60 ปี
ภรรยาของ 17417

สัมผัสร่วมบ้านกับสามี (17417)
10 พย เวลา 10.00 น. ขับรถยนต์มาจับสามี (17417) กลับบ้านที่ ม.3 ต.ทับสะแก
11 พย เวลา ทราบว่าคนงานในเรือที่สามี(17417) ทำงานอยู่ เป็น COVID-19 จึงแยกห้องนอนกับสามี และลูกสาว
13 พย เริ่มมีไข้ ไอ มีน้ำมูก มีเสมหะ ปวดศีรษะ จมูกไม่ได้กลิ่น
14 พย ตรวจ ATK ผลพบเชื้อ และ PCR ผลพบเชื้อ

วงที่ 1
สะสม 27 ราย
รายแรก 17255-17259 บางสะพาน เมียนมาร์
ลูกเจ๊อ.รุ่งกาญจนา 9 พบเชื้อ 9 พย

ผู้ป่วยรายใหม่

มีอาการ ไม่มีอาการ

ความเชื่อมโยงผู้ป่วยรายใหม่วันที่ 16 พ.ย.64 จ.ประจวบคีรีขันธ์ CLUSTER ที่ต้องเฝ้าระวังเป็นพิเศษ

Cluster บริษัทขนส่งสินค้า หัวหิน ขอย 15

จำนวนผู้ป่วยที่เชื่อมโยงทั้งหมด 14 ราย

วงที่ 2
สะสม 8 ราย

วงที่ 3
สะสม 1 ราย

วันนี้ +3 ราย

17649 หัวหิน ไทย 65 ปี
17650 หัวหิน ไทย 70 ปี
ผู้ป่วยติดเตียง (สามีของ 16749)

พักอาศัยอยู่กับครอบครัว(17079,17133,17134,17650,17651)
ปกติผู้ป่วยรายที่ 17649 อยู่บ้านเลี้ยงหลาน (17134) และดูแลสามี (17650)
9 พ.ย.64 ทราบข่าวว่าลูกสาว (17133) หลาน (17134) ติดเชื้อโควิด-19 เดินทางไป รพ.หัวหิน เพื่อตรวจหาเชื้อโควิด-19
10 พ.ย.64 ทราบผลไม่พบเชื้อ
11-13 พ.ย.64 กักตัวอยู่บ้านไม่ได้ออกไปไหน
14 พ.ย.64 เดินทางไป ตรวจหาเชื้อโควิด-19 ทราบผลพบเชื้อ

วันนี้ +1 ราย

17651 หัวหิน ไทย 28 ปี
ค้าขาย(ขายลอตเตอรี่ (ลูกของ 17649,17650)

พักอาศัยกับครอบครัว (17079,17133,17134,17649,17650)
1-7 พ.ย.64 ขายลอตเตอรี่ เสร็จขายบริเวณหาดตะเกียบ
8 พ.ย.64 ทราบข่าวว่าสามี (17079) ติดเชื้อโควิด-19 เดินทางไปตรวจหาเชื้อที่รพ.หัวหิน ผลไม่พบเชื้อ
10 พ.ย.64 06.00 น. ออกไปซื้อของที่ตลาดฉัตรไชย
13 พ.ย.64 เริ่มมีอาการจุกไม่ไต่กลืน ลื่นไม่รับรส
14 พ.ย.64 เดินทางไป รพ.หัวหิน เพื่อตรวจหาเชื้อโควิด-19
รอบที่ 2
15 พ.ย.64 ทราบผลพบเชื้อ

วงที่ 1
สะสม 5 ราย

รายแรก 16526 ปราณบุรี ช ไทย พบเชื้อ 5 พย

ผู้ป่วยรายใหม่

Cluster ชุมชนหมู่ 8 หนองตาแต่ม

จำนวนผู้ป่วยที่เชื่อมโยงทั้งหมด 36 ราย

วงที่ 2
สะสม 5 ราย

วันนี้ +1 ราย

วงที่ 1 สะสม 31 ราย

รายแรก 13014 ปราณบุรี ญ ไทย 39 ปี
พบเชื้อ 16 ตค
17261 ปราณบุรี ไทย 21 ปี
รับจ้าง

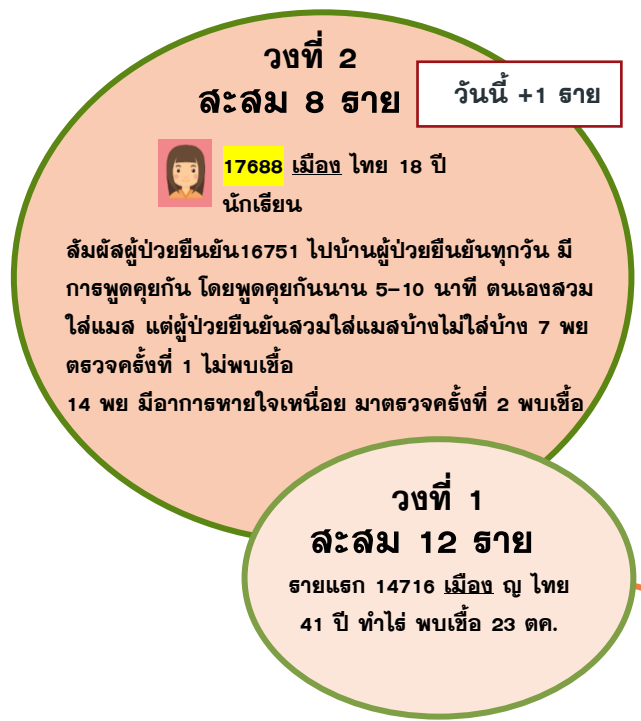
29 ต.ค 64 ไปทำงานก่อสร้างร่วมกับ 15988 ที่ ป่าละอู
3 พ ย 64 เดินทางไปตรวจโควิดที่รพ.ปราณบุรี
4 พ ย 64 ทราบผลไม่พบเชื้อ
11 พ.ย.64 เริ่มมีอาการปวดหัว
14 พ.ย.64 เดินทางไปตรวจโควิดที่รพ.ปราณบุรี
15 พ.ย.64 ทราบผลพบเชื้อ

ความเชื่อมโยงผู้ป่วยรายใหม่วันที่ 16 พ.ย.64 จ.ประจวบคีรีขันธ์

CLUSTER ที่ต้องเฝ้าระวังเป็นพิเศษ

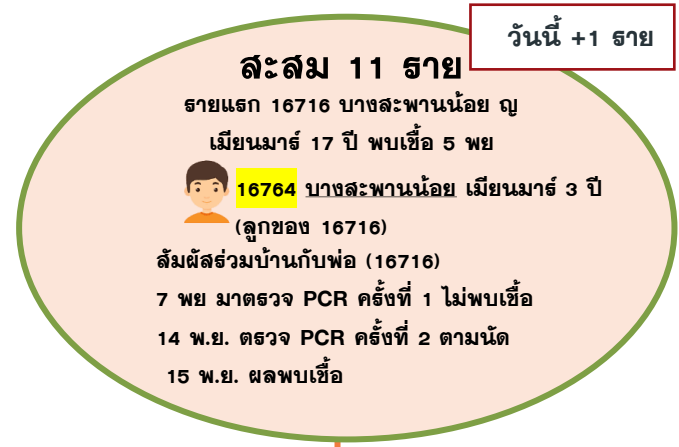
Cluster เครือญาติ ม.2 คลองวาฬ

จำนวนผู้ป่วยที่เชื่อมโยงทั้งหมด 20 ราย



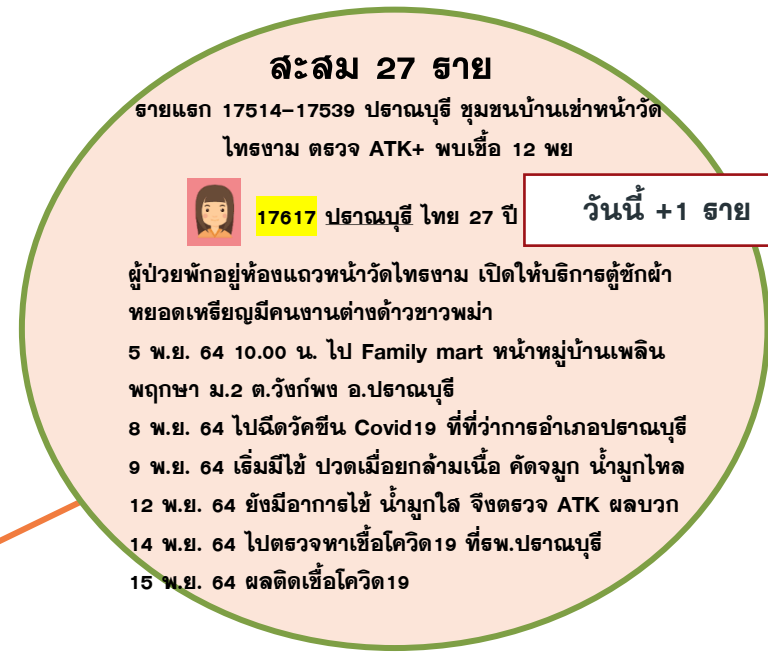
Cluster ห้องเช่า คนกีดขวาง บางเจ็ดถุ

จำนวนผู้ป่วยที่เชื่อมโยงทั้งหมด 11 ราย



Cluster ชุมชนบ้านเช่าหน้าวัดไทรงาม

จำนวนผู้ป่วยที่เชื่อมโยงทั้งหมด 27 ราย



ผู้ป่วยรายใหม่

ความเชื่อมโยงผู้ป่วยรายใหม่วันที่ 16 พ.ย.64 จ.ประจวบคีรีขันธ์

ผู้ป่วยสัมพันธ์กับเหตุการณ์ก่อนหน้า (HR)

ผู้ป่วยรายใหม่

ละสลม 6 ราย
 รายแรก 17475 หัวหิน ญ เมียนมาร์ 36 ปี
 รั้งจ้าง พบเชื้อ 13 พย

17632 หัวหิน ช ไทย 67 ปี รั้งเบญญ
 17633 หัวหิน ญ พม่า 28 ปี พนง คัดแยกไซโก

17634 หัวหิน ช พม่า 40 ปี รั้งขายของเก่าป้อมฝ้าย
 ลามีของ 17475

17635 หัวหิน ช ไทย 39 ปี
 เพื่อนของ 17475

วันนี้ +4 ราย

ละสลม 3 ราย
 รายแรก 17144 หัวหิน ญ ไทย 39 ปี
 17145 หัวหิน ช เยอรมัน 65 ปี พบเชื้อ 8 พย

17648 หัวหิน ญ เยอรมัน 65 ปี
 ภรรยาของ 17144 พบเชื้อ 15 พย

วันนี้ +1 ราย

ละสลม 2 ราย
 รายแรก 17422 บางสะพาน ญ
 ไทย 78 ปี พบเชื้อ 12 พย

17674 บางสะพานน้อย ญ ไทย 27 ปี
 พนง.บริษัท (หลานของ 17422)

วันนี้ +1 ราย

ละสลม 2 ราย
 รายแรก 17588 หัวหิน ญ ไทย 49 ปี
 รั้งจ้าง พบเชื้อ 13 พย

17638 หัวหิน ช ไทย 38 ปี
 รั้งจ้างทั่วไป แพนของ 17588
 พบเชื้อ 14 พย

วันนี้ +1 ราย

ละสลม 6 ราย
 รายแรก 17265-17267 รั้งจ้าง
 หัวหิน พบเชื้อ 10 พย

17678 ทับสะแก ช ไทย 51 ปี รั้งจ้าง
 (เพื่อนร่วมงานของ 17265-17266)

17679 ทับสะแก ญ ไทย 50 ปี รั้งจ้าง
 (เพื่อนร่วมงานของ 17265-17266)

วันนี้ +2 ราย

ละสลม 5 ราย
 รายแรก 17585 หัวหิน ญ ไทย 51 ปี
 17586 หัวหิน ช ไทย 62 ปี
 ค้าขายลืมตำหนำบ้าน พบเชื้อ 13 พย

17652 หัวหิน ญ ไทย 28 ปี
 รั้งลืมตำป้าเลาะ ลูก 17586 17585

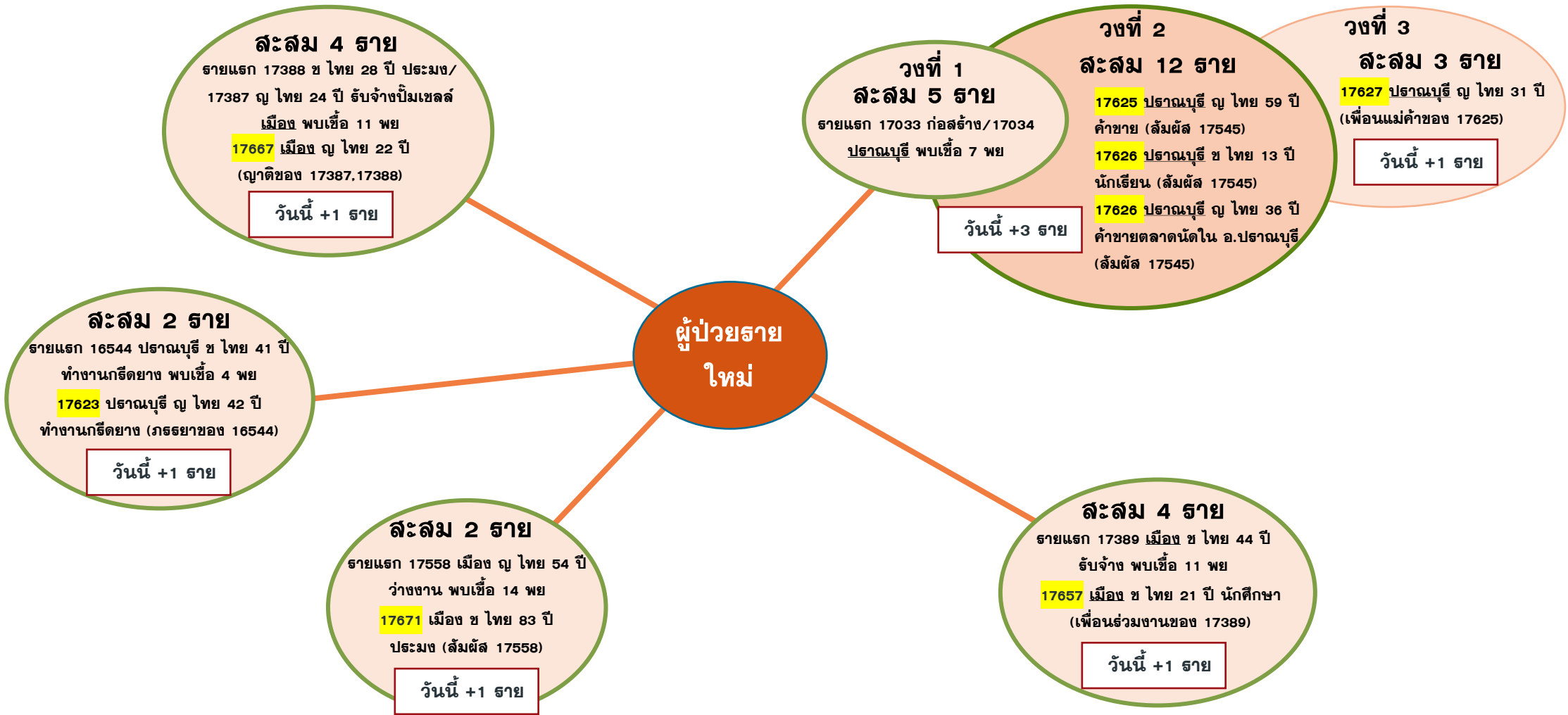
17653 หัวหิน ญ ไทย 4 ปี
 หลาน 17586 17585

17654 หัวหิน ญ ไทย 4 เดือน
 หลาน 17586 17585

วันนี้ +3 ราย

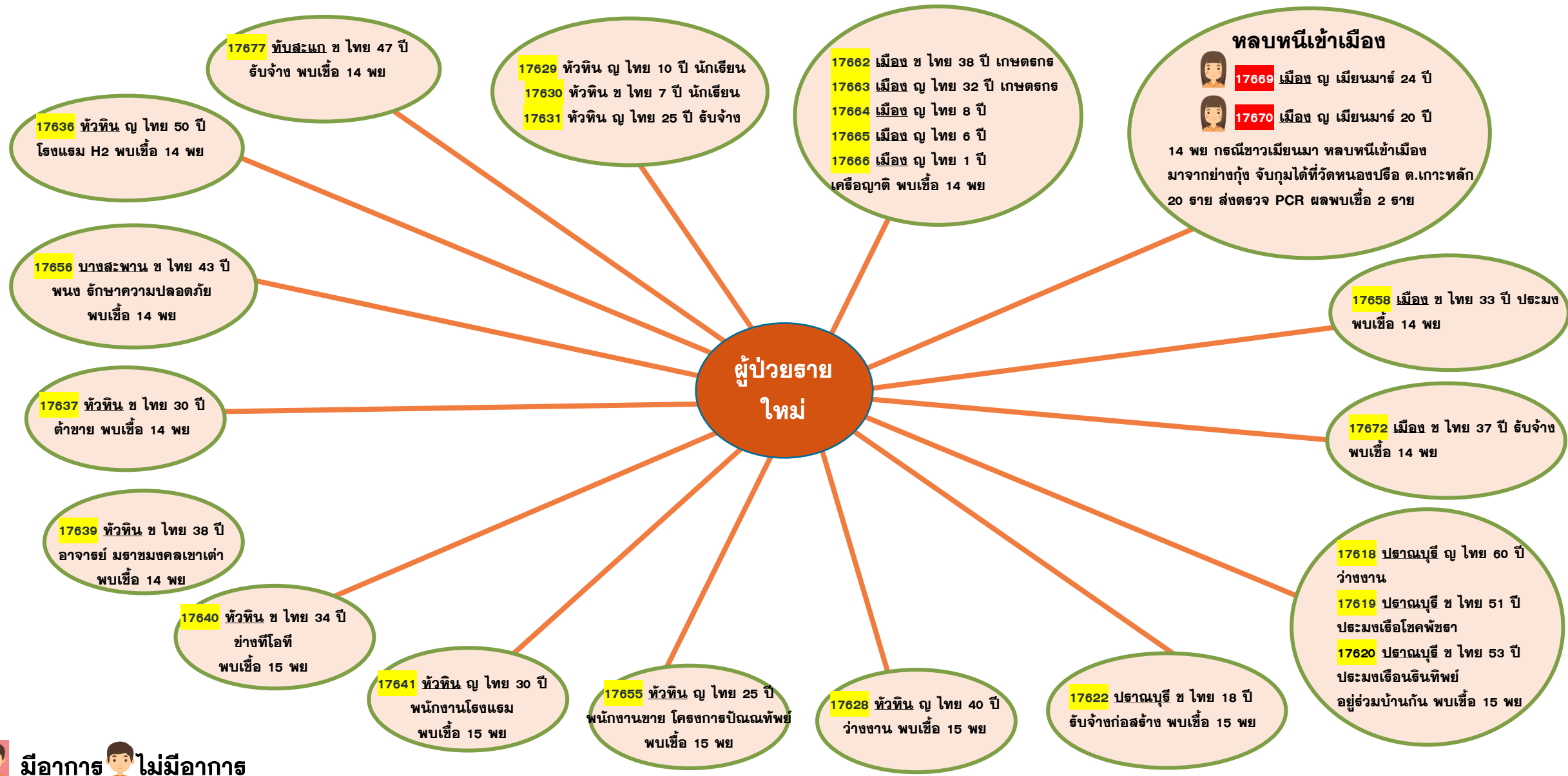
ความเชื่อมโยงผู้ป่วยรายใหม่วันที่ 16 พ.ย.64 จ.ประจวบคีรีขันธ์

ผู้ป่วยสัมพันธ์กับเหตุการณ์ก่อนหน้า (HR)



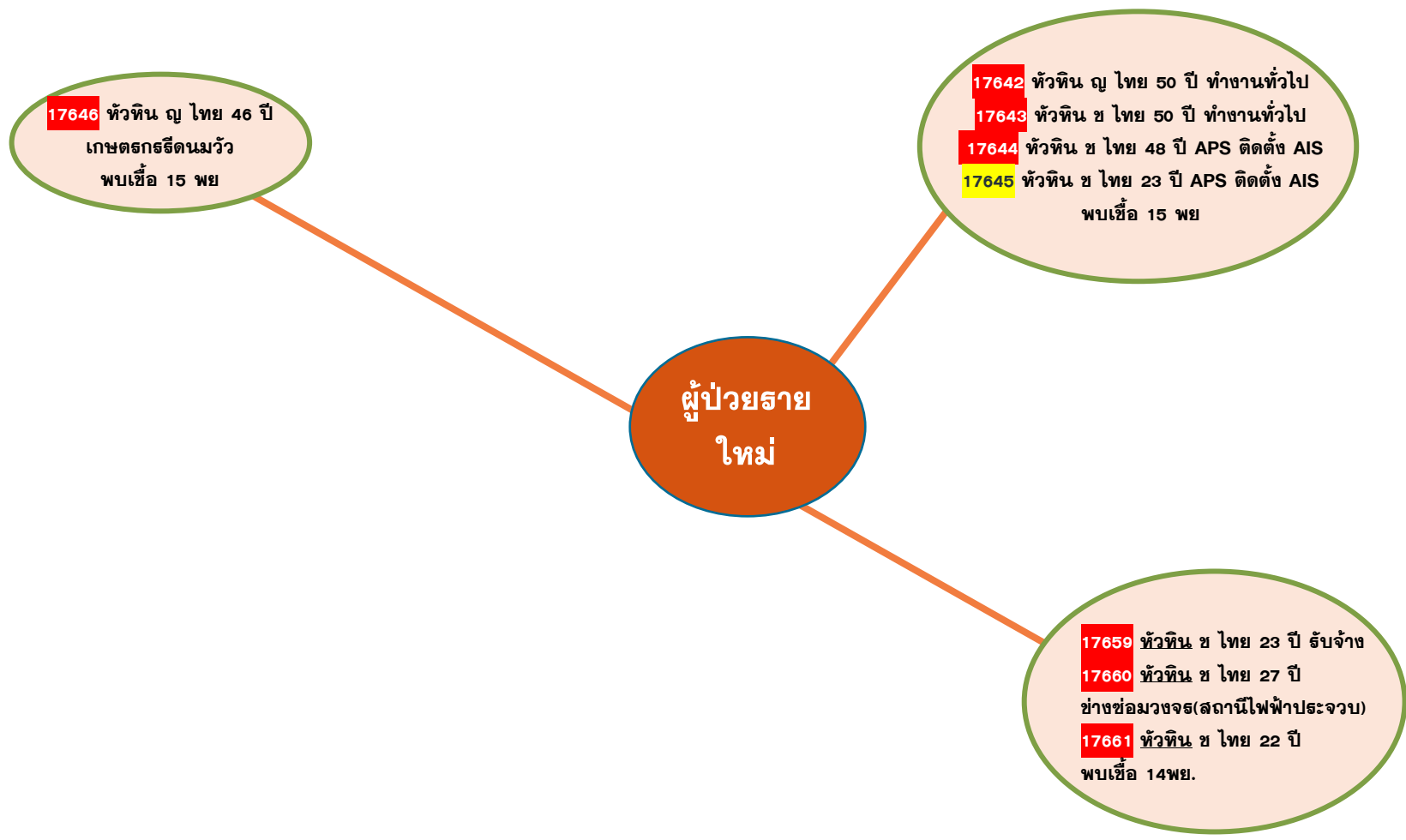
ความเชื่อมโยงผู้ป่วยรายใหม่วันที่ 16 พ.ย.64 จ.ประจวบคีรีขันธ์

ผู้ป่วยที่ตรวจพบใหม่จากการเฝ้าระวัง

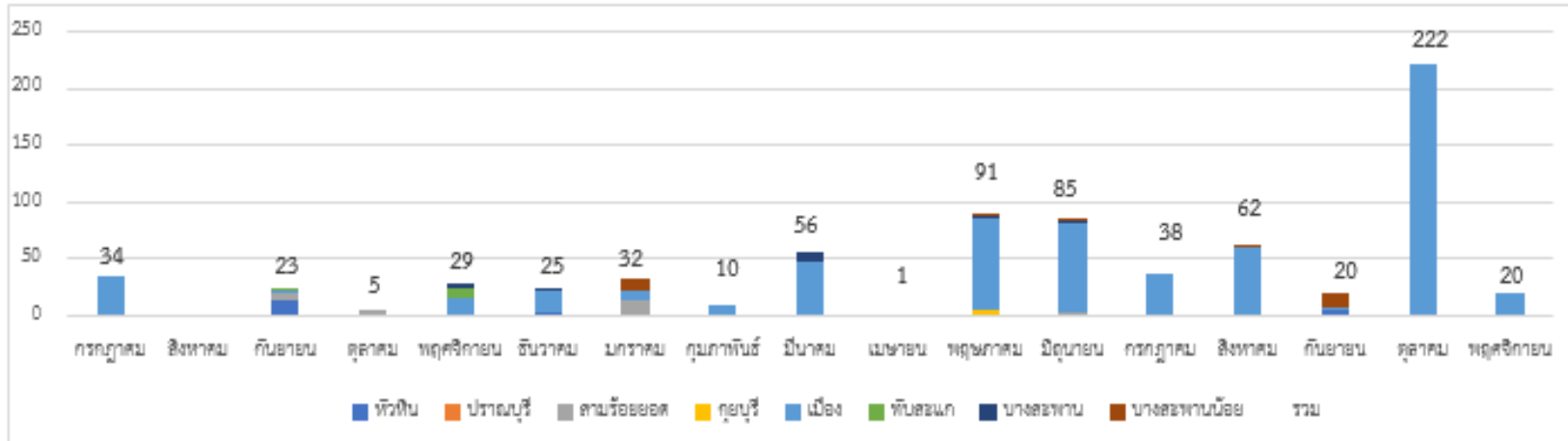


ความเชื่อมโยงผู้ป่วยรายใหม่วันที่ 16 พ.ย.64 จ.ประจวบคีรีขันธ์

ผู้ป่วยที่พบใหม่ติดต่อจากต่างจังหวัด



ตรวจชาวต่างด้าวที่ถูกจับกุมกรณีหลบหนีเข้าเมือง เร่ร่อน และชาวไทยลักลอบข้ามแดนจากเมียนมา



ตั้งแต่ 13 ก.ค 63-14 พ.ย.64

จำนวน 102 เหตุการณ์

จำนวน 753 ราย

พบผู้ติดเชื้อ 90 ราย (ระลอกใหม่ 86 ราย)

เหตุการณ์ล่าสุด เดือน พฤศจิกายน 2564

14 พ.ย.64 กรณีชาวเมียนมา หลบหนีเข้าเมือง เดินทางมาจากเกาะลำไย 2 คน ตะเนนต้ายี่ 1 คน ย่างกุ้ง 4 คน บีแหลน 2 คน ปะโค 8 คน เอียววดี 1 คน พะอั้น 2 คน เข้าทางช่องทางธรรมชาติช่องท่าหมี่ จับได้ที่ หน้าวัดหนองปรือ ต.เกาะหลัก อ.เมือง

ตรวจ RT-PCR

20







ผลตรวจ

พบเชื้อ 2 ราย



สรุปผลการฉีดวัคซีนโควิด 19 จังหวัดประจวบคีรีขันธ์

ผลการให้บริการวัคซีน ณ วันที่ 15 พฤศจิกายน 2564 เวลา 22.00 น.

จำนวนผู้ได้รับวัคซีน		ยอดฉีดวานนี้				ยอดฉีดสะสมตั้งแต่วันที่ 1 เมษายน 2564		
		เพิ่มขึ้น	+		โดส	สะสม		โดส
จำแนก รายเข็ม และ ชนิดวัคซีน	 เข็มที่ 1	รายใหม่	+	2,252	โดส	สะสม	702,315	โดส
	 Sinovac			220	ราย	สะสม	371,742	ราย
	 AstraZeneca			97			211,354	
	 Sinopharm			119			36,585	
	 PfiZer			4			85,926	
	 PfiZer			0			37,877	
	 เข็มที่ 2	รายใหม่	+	2,026	ราย	สะสม	310,856	ราย
	 Sinovac			1			23,350	
	 AstraZeneca			1,597			180,770	
	 Sinopharm			428			81,217	
	 PfiZer			0			25,075	
	Johnson & Johnson			0			444	
	 เข็มที่ 3	รายใหม่	+	6	ราย	สะสม	19,717	ราย
	 Sinovac			0			0	
	 AstraZeneca			6			15,448	
	 Sinopharm			0			0	
 PfiZer			0			4,269		

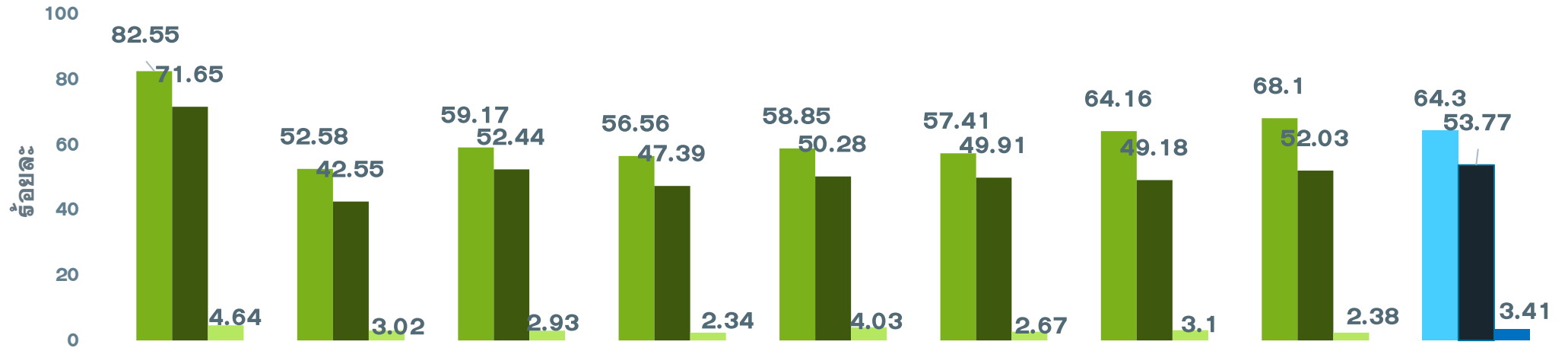
จำนวนวัคซีน COVID-19 คงคลัง รายโรงพยาบาล จ.ประจวบคีรีขันธ์

ข้อมูล ณ วันที่ 15 พ.ย.64 เวลา 16.30 น.

หน่วยฉีด (รพ.)	จำนวนวัคซีนที่ได้รับ (Dose)	จำนวนวัคซีนคงเหลือ (Dose)	จำนวนวัคซีนคงเหลือ (Dose)	ชนิด/วัคซีนคงเหลือ								
	MOPH IC	คงคลัง รพ.	MOPH IC	Sinovac		AstraZeneca		Sinopharm		Pfizer		
				คงคลัง รพ.	MOPH IC	คงคลัง รพ.	MOPH IC	คงคลัง รพ.	MOPH IC	คงคลัง รพ.	MOPH IC	
หัวหิน	216,162	18,653	24,914	2,796	2,767	926	11,109	2,367	10,424	705	614	
ปราณบุรี	81,628	12,695	21,739	704	733	819	8,813	2,061	11,666	290	527	
สามร้อยยอด	61,772	5,389	1,163	152	152	383	120	561	578	141	313	
กุยบุรี	49,043	5,553	503	125	949	449	440	230	-376	118	-510	
ประจวบคีรีขันธ์	114,930	14,019	8,588	2,027	2,551	719	-6,316	2,342	11,527	410	826	
ทับสะแก	66,246	7,658	7,405	908	916	424	4,067	674	696	306	1,726	
บางสะพาน	111,743	10,624	17,262	628	2,635	594	7,452	1,230	6,671	471	504	
บางสะพานน้อย	56,864	4,834	5,395	640	9	343	5,169	8	5	126	212	
กองบิน 5	220	0	-189	0	0	0	-189	0	0	0	0	
ค่ายธนะรัชต์	25,145	1,616	4,955	738	4,203	77	103	0	0	18	649	
ซานเปาโลหัวหิน	599	0	-558	0	-571	0	2	0	4	0	7	
กรุงเทพหัวหิน	10,875	36	9	0	0	0	0	0	-3	6	12	
	795,227	81,077	91,186	8,718	14,344	4,734	30,770	9,473	41,192	2,591	4,880	
				หน่วย : โดส	หน่วย : โดส	หน่วย : ขวด	หน่วย : โดส	หน่วย : โดส	หน่วย : โดส	หน่วย : ขวด	หน่วย : โดส	
รายงานข้อมูล คงคลังวัคซีน รพ. 15 พ.ย. 64 ณ เวลา 16.30 น.												
ข้อมูล คงคลังวัคซีน MOPH IC 15 พ.ย. 64 ณ เวลา 16.30 น.												
ไม่รวมเอกชน				8,718		4,734						
คงคลังกลาง				0	รพ.ประจวบฯ	3,290	รพ.ประจวบฯ	AZ2 = 361 AZ1 = 2,929			117	รพ.ประจวบฯ
				0	รพ.หัวหิน	0	รพ.หัวหิน				0	รพ.หัวหิน
รวม				8,718		8,024				2,708		

ร้อยละความครอบคลุมของการได้รับวัคซีน COVID-19 รายอำเภอ

ข้อมูล 16 พ.ย.64



	ทวีติน	ปราณบุรี	300 ยอด	กุยบุรี	เมือง	ทับสะแก	บางพาน	พานน้อย	จังหวัด
ประชากรทั้งหมด	126905	82872	52915	45676	94233	51433	81533	42527	578094
จำนวนโดสทั้งหมด เข็ม 1+2+3	201576	81340	60609	48547	106636	56568	94939	52100	702315
จำนวนได้รับเข็ม 1	104766	43572	31310	25834	55458	29527	52312	28963	371742
ร้อยละความครอบคลุม	82.55	52.58	59.17	56.56	58.85	57.41	64.16	68.10	64.30
จำนวนได้รับเข็ม 2 ครบเกณฑ์	90922	35264	27747	21644	47383	25669	40101	22126	310856
ร้อยละความครอบคลุม	71.65	42.55	52.44	47.39	50.28	49.91	49.18	52.03	53.77
จำนวนได้รับเข็ม 3 กระตุ้น	5888	2504	1552	1069	3795	1372	2526	1011	19717
ร้อยละความครอบคลุม	4.64	3.02	2.93	2.34	4.03	2.67	3.10	2.38	3.41

ที่มา: รายงานข้อมูล MOPH-IC กระทรวงสาธารณสุข ณ เวลา 22.00 น.

ผลงานการฉีดวัคซีน COVID-19 ตามกลุ่มเป้าหมาย จ.ประจวบคีรีขันธ์

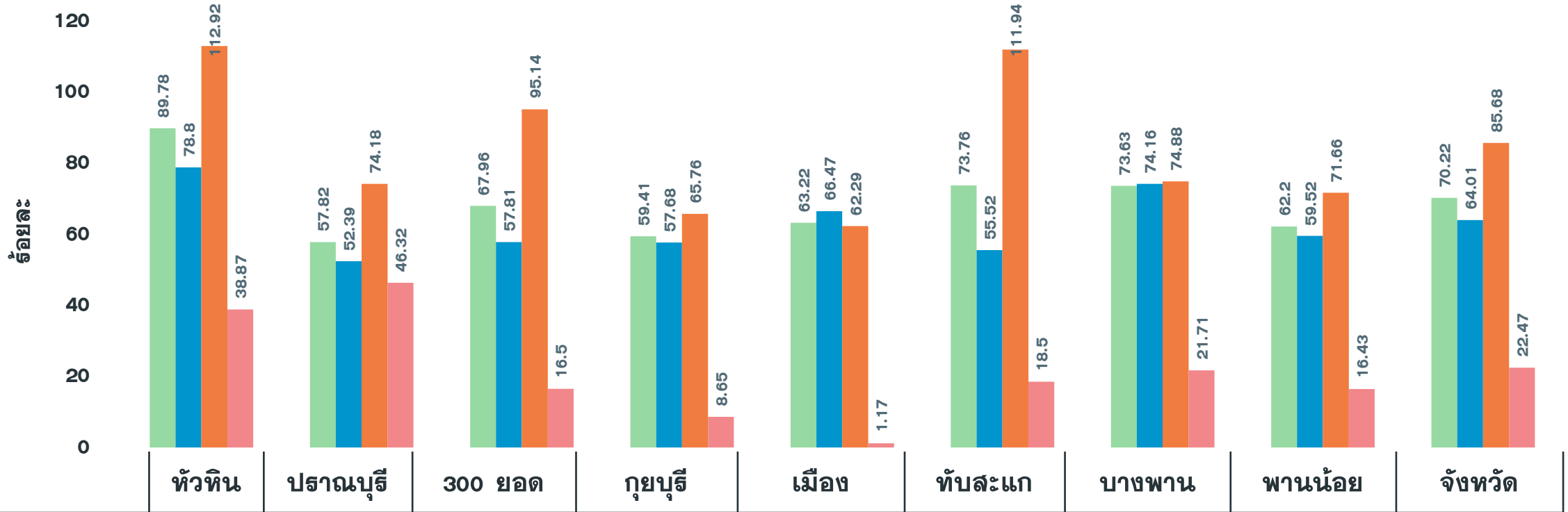
ข้อมูล 16 พ.ย.64

	บุคลากร การแพทย์		อสม.		จนท. ด่านหน้า		7 กลุ่มโรค		60 ปีขึ้นไป		หญิง ตั้งครรภ์		ปชช.ทั่วไป		นักเรียน อายุ 12-17 ปี	
ประชากรเป้าหมาย	5839	+เพิ่ม	7200	+เพิ่ม	12725	+เพิ่ม	42486	+เพิ่ม	87976	+เพิ่ม	2292	+เพิ่ม	385972	+เพิ่ม	33604	+เพิ่ม
จำนวนโดสทั้งหมด เข็ม1+2+3	17337	0	14538	7	36814	7	70,390	85	108,338	159	876	4	403836	1987	50186	3
จำนวนได้รับเข็ม 1	6140	0	5995	0	15379	1	36,401	22	56,310	20	515	0	220539	175	30463	2
ร้อยละความ ครอบคลุม	105.15		83.26		120.86		85.68		64.01		22.47		57.14		90.65	
จำนวนได้รับเข็ม 2 ครบเกณฑ์	6019	0	5725	5	15040	4	33,076	63	51,877	139	358	4	179069	1810	19692	1
ร้อยละความ ครอบคลุม	103.08		79.51		118.19		77.85		58.97		15.62		46.39		58.60	
จำนวนได้รับเข็ม 3 กระตุ้น	5178	0	2818	2	6395	2	913	0	151	0	3	0	4228	2	31	0

ผลงานการฉีดกลุ่ม 608 จำนวน 93,226 คน คิดเป็นร้อยละ 70.22

ผลงานฉีดวัคซีน COVID-19 กลุ่มเป้าหมาย 608 รายอำเภอ เข็มที่ 1 จ.ประจวบคีรีขันธ์

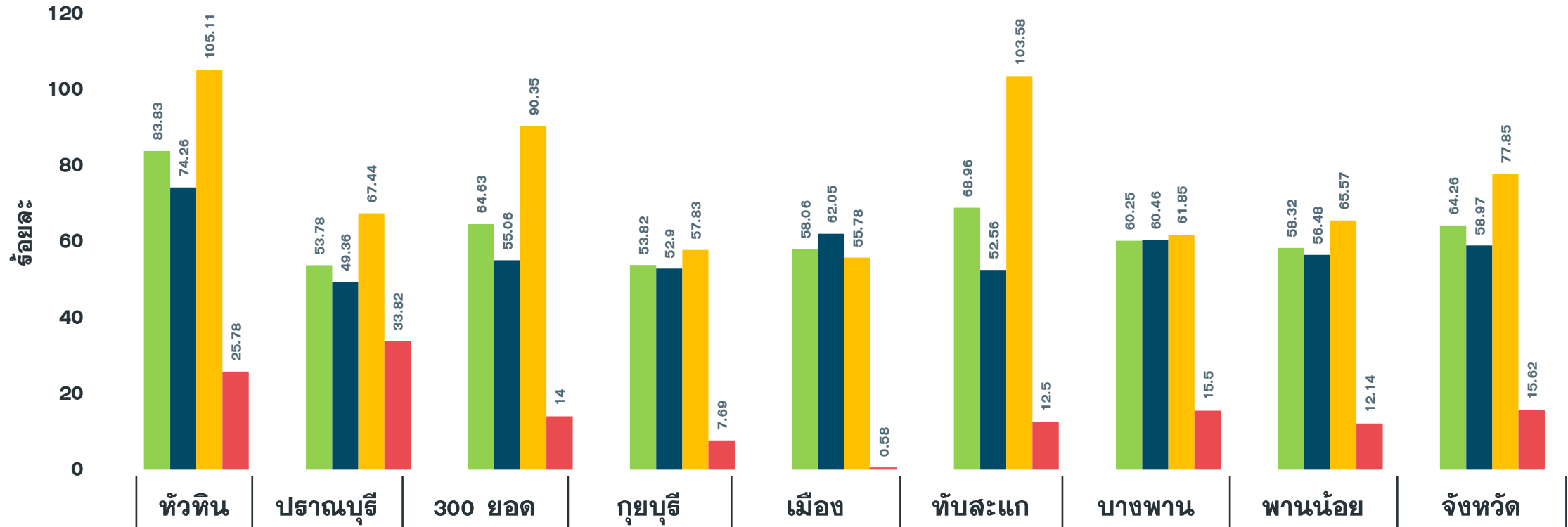
ข้อมูล 16 พ.ย.64



พื้นที่	รวมกลุ่ม 608 เข็ม 1	ผู้มีอายุ 60 ปี	ผู้ป่วย 7 กลุ่มโรค	หญิงตั้งครรภ์
หัวหิน	89.78	78.80	112.92	38.87
ปราณบุรี	57.82	52.39	74.18	46.32
300 ยอด	67.96	57.81	95.14	16.50
กุยบุรี	59.41	57.68	65.76	8.65
เมือง	63.22	66.47	62.29	1.17
ทับสะแก	73.76	55.52	111.94	18.50
บางพาน	73.63	74.16	74.88	21.71
พานน้อย	62.20	59.52	71.66	16.43
จังหวัด	70.22	64.01	85.68	22.47

ผลงานฉีดวัคซีน COVID-19 กลุ่มเป้าหมาย 608 รายอำเภอ เข็มที่ 2 จ.ประจวบคีรีขันธ์

ข้อมูล 16 พ.ย.64



กลุ่มเป้าหมาย	หัวหิน	ปราณบุรี	300 ยอด	กุยบุรี	เมือง	ทับสะแก	บางพาน	พานน้อย	จังหวัด
รวมกลุ่ม 608 เข็ม 2	83.83	53.78	64.63	53.82	58.06	68.96	60.25	58.32	64.26
ผู้มีอายุ 60 ปี	74.26	49.36	55.06	52.90	62.05	52.56	60.46	56.48	58.97
ผู้ป่วย 7 กลุ่มโรค	105.11	67.44	90.35	57.83	55.78	103.58	61.85	65.57	77.85
หญิงตั้งครรภ์	25.78	33.82	14.00	7.69	0.58	12.50	15.50	12.14	15.62

ที่มา: ฐานข้อมูล MOPH-IC กระทรวงสาธารณสุข ณ เวลา 22.00 น.

เปิดบ้าน เปิดเมือง เปิดประเทศ

Universal Prevention

ด้วย
มาตรการเข้ม ป้องกันโควิด-19 แบบครบวงจร

COVID Free Setting
THAI STOP COVID 2 PLUS



เลือกไปสถานที่
ที่มีสัญลักษณ์
CFS, SHA+



แสดงการได้รับวัคซีน
หรือผลการตรวจ
ว่าไม่ติดเชื้อ
ก่อนเข้าสถานที่

ให้ปฏิบัติตามมาตรการ DMH

- เว้นระยะห่างอย่างน้อย 1 - 2 เมตร ในทุกสถานที่ หลีกเลี่ยงการเข้าไปยังสถานที่แออัด หรือระบายอากาศไม่ดี และงดใช้ของใช้ส่วนตัวร่วมกัน
- สวมหน้ากาก (ถูกต้อง) ตลอดเวลา ทั้งขณะออกนอกที่พัก และอยู่ในที่พัก ร่วมกับนักท่องเที่ยวอื่น ๆ
- ล้างมือบ่อย ๆ ทุกครั้ง ก่อน/หลังรับประทานอาหาร เข้าห้องน้ำ ไอจาม หรือสัมผัสสิ่งของที่ใช้ร่วมกัน



หากสงสัยว่ามีความเสี่ยง
หรือมีอาการ
ควรออกจากที่พัก
ตรวจตนเอง
ด้วย ATK และปรึกษา
สถานพยาบาลใกล้เคียง

กรมอนามัยส่งเสริมให้คนไทยสุขภาพดี

จัดทำโดย : กองส่งเสริมความรอบรู้และสื่อสารสุขภาพ

สแกนคิวอาร์โค้ด
รับความรู้เรื่อง COVID-19

เผยแพร่ :



Reopening Houses, Cities,
and Country with Strict

Universal Prevention

Measures to Prevent COVID-19 transmission

COVID Free Setting
THAI STOP COVID 2 PLUS



Visit places with CFS,
SHA+ symbols.



Show vaccine passports/
records or results of the negative
test of COVID-19 before entering
the place.

Follow the DMH measures.



1-2 m.

Maintain a distance of at
least 1-2 meters in all places
and avoid entering crowded
places or poor ventilation
areas, and refrain from
sharing personal items.



Wear a mask (correctly)
at all the time both outside
and inside the accommodation
while staying with others.



Wash your hands often
before/after eating, using the
toilet, coughing, or touching
shared items.



If you are suspected
of risk or noticing any
symptoms, you should
refrain from the
accommodation, conduct
self-examination with ATK,
and consult a nearby
hospital.

COVID Free Setting
THAI STOP COVID 2 PLUS

