



# ศูนย์ปฏิบัติการภาวะฉุกเฉินด้านการแพทย์และสาธารณสุข สำนักงานสาธารณสุขจังหวัดประจวบคีรีขันธ์ กรณี โรคติดเชื้อไวรัสโคโรนา 2019

ฉบับที่ 49 ประจำวันที่ 2 มีนาคม 2563 เวลา 09.00 น.

## สถานการณ์ต่างประเทศ

พบผู้ป่วยยืนยัน ใน 64 ประเทศ 2 เขตการปกครองพิเศษ

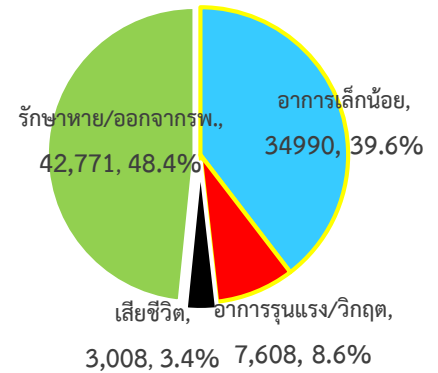
ประเทศพบใหม่ 3 ประเทศ สาธารณรัฐเช็ก อาร์เจนตินา สาธารณรัฐโดมินิกัน

รวมพบผู้ป่วยทั่วโลก 88,377 ราย เสียชีวิต 3,008 ราย อัตราป่วยตายร้อยละ 3.4

รักษาหาย/ออกจาก รพ. 42,771 ราย ร้อยละ 48.4

ผู้ป่วยที่กำลังรักษา อาการเล็กน้อย ร้อยละ 39.6 อาการรุนแรง/วิกฤติ ร้อยละ 8.6

10 อันดับประเทศ ที่พบโรคติดเชื้อไวรัสโคโรนา 2019 สูงสุด ดังนี้



ประเทศ/อื่นๆ	รวมป่วย	ป่วยใหม่	รวมเสียชีวิต	เสียชีวิตใหม่	รักษาหาย	อาการรุนแรง	หมายเหตุ
จีน	79,828	+4	2,870/3.6%		42,147/52.8%	7,365	พบผู้เสียชีวิตนอกประเทศจีน 11 ประเทศ จำนวน 138 ราย ได้แก่ อิหร่าน 54 อิตาลี 41 เกาหลีใต้ 21 ญี่ปุ่น 13 (Diamond Princess 7) ฮองกง 2 ฝรั่งเศส 2 ไต้หวัน 1 ฟิลิปปินส์ 1 สหรัฐอเมริกา 1 ออสเตรเลีย 1 ไทย 1
เกาหลีใต้	3,736	+586	21/0.6%	+4	30/0.8%	10	
อิตาลี	1,694	+566	41/2.4%	+12	83/4.9%	140	
อิหร่าน	978	+385	54/5.5%	+11	175/17.9%		
Diamond Princess	705		7/1.0%	+1	10/1.4%	36	
ญี่ปุ่น	256	+15	6/2.3%	+1	42/16.4%	19	
ฝรั่งเศส	130	+30	2/1.5%		12/9.2%	9	
เยอรมัน	130	+51			16/12.3%	2	
สิงคโปร์	106	+4			74/69.8%	7	
ฮองกง	100	+5	2/2.0%		36/36.0%	6	
สเปน	84	+26			2/2.4%	3	
สหรัฐอเมริกา	75	+7	1/1.3%		9/12.0%	4	
บาร์เรน	47	+6					
คูเวต	46	+1					
ไทย	42		1/2.3%	+1	30/71.4%	1	

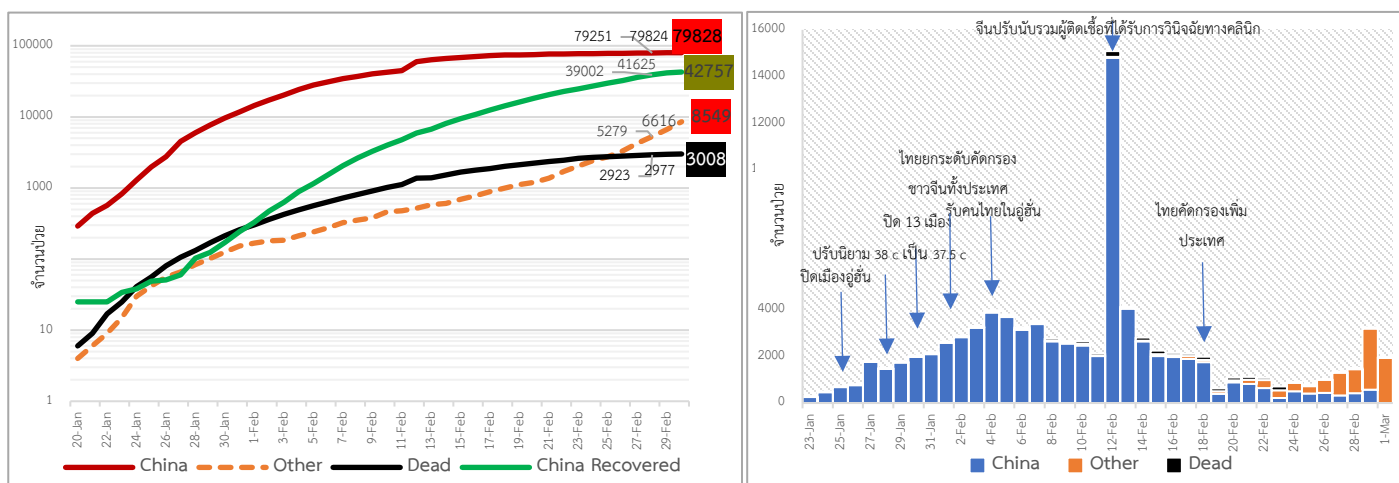
ที่มา : <https://www.worldometers.info/coronavirus/> 07.00 น.

พื้นที่ที่มีการระบาดอย่างต่อเนื่อง และพื้นที่ที่ควรหลีกเลี่ยงการเข้าไปในสถานที่คนแออัด (ข้อมูล ณ วันที่ 25 กุมภาพันธ์ 2563 เวลา 12.00 น.)

**จีน ไต้หวัน มาเก๊า ฮองกง สิงคโปร์ เกาหลีใต้ (ดูรายชื่อเมืองที่ตารางที่ 1) ญี่ปุ่น (ดูรายชื่อเมืองที่ตารางที่ 2) อิตาลี อิหร่าน**



## แนวโน้มจำนวนผู้ป่วย ผู้เสียชีวิตโรคติดเชื้อไวรัสโคโรนา 2019 ประเทศจีน และ นอกประเทศจีน



**จีน :** ผู้ป่วย COVID-19 ในจีนหายดีและออกจาก รพ. เพิ่มขึ้นวันละมากกว่า 1,000ราย ติดต่อกัน 18 วัน นับตั้งแต่ 12 ก.พ. ถึง 29 ก.พ.63 จำนวนผู้ต้องสงสัยว่าติดเชื้อ ลดต่ำกว่าหลักพันแล้ว โดยข้อมูลล่าสุดตอนนี้ จำนวนผู้ต้องสงสัยว่าติดเชื้อ ทั่วจีน 851ราย (มณฑลหูเป่ย์รวมอุฮั่น 646ราย)

- ซิงไห่ และทิเบต เป็น 2 พื้นที่ระดับมณฑล-เขตการปกครองตนเอง ที่ไม่มีผู้ป่วยรักษาตัวในรพ.แล้ว เพราะรักษาหายหมดแล้ว รวมถึงไม่มีรายงานผู้ติดเชื้อรายใหม่เพิ่มขึ้นด้วย ทำให้ขณะนี้ เป็น "พื้นที่สีขาว"
- พื้นที่มณฑลหูเป่ย์รวมอุฮั่น ยังมีจำนวนผู้ติดเชื้อเพิ่มขึ้นทุกวัน เมืองต่างๆ ในจีนยังคงมีมาตรการสำหรับป้องกันและควบคุม COVID-19 โดยเฉพาะผู้ที่มาจากพื้นที่เสี่ยงอย่างมณฑลหูเป่ย์รวมอุฮั่น อย่างเช่น กรุงปักกิ่ง ออกกฎให้คนที่มาจากหูเป่ย์-อุฮั่น ยังคงต้องกักตัว14วัน
- สถานการณ์ในจีนมีแนวโน้มดีขึ้น โดยเฉพาะมณฑลอื่นๆนอกหูเป่ย์ แต่ประเทศอื่นๆนอกจีนกลับมีสถานการณ์รุนแรงขึ้น เช่น เกาหลีใต้ อิหร่าน อิตาลี ญี่ปุ่น สิงคโปร์ จีนเลยมีมาตรการเข้มงวดสำหรับคนที่เดินทางมาจากประเทศเหล่านี้ เช่น การกักตัวเฝ้าระวัง 14 วัน

**ออสเตรเลีย :** นายแอนดรูว์ โรเบิร์ตสัน หัวหน้าสาธารณสุขประจำรัฐเวสเทิร์น ออสเตรเลีย ยืนยันวันนี้ (1 มี.ค.) ว่า มีผู้ติดเชื้อไวรัสโคโรนา เสียชีวิตเป็นรายแรกในออสเตรเลีย โดยเป็นชายชาวเมืองเพิร์ธ อายุ 78 ปี ติดเชื้อขณะที่อยู่ในเรือสำราญโดมอนด์ บรินเชสและถูกนำตัวขึ้นฝั่งเพื่อเข้ารับการรักษาที่ญี่ปุ่น จากนั้นผู้เสียชีวิตและภรรยาวัย 79 ปี ได้เดินทางกลับมาถึงเมืองเพิร์ธเมื่อสัปดาห์ที่แล้ว และถูกกักตัวที่โรงพยาบาล ส่วนภรรยา ซึ่งได้รับการยืนยันเมื่อเร็วๆ นี้ว่า ติดเชื้อเช่นกัน มีอาการทรงตัว และยังคงอยู่ระหว่างการเข้ารับการรักษาในโรงพยาบาล

**อิหร่าน :** กระทรวงสาธารณสุขอิหร่านรายงานวันนี้ มีผู้เสียชีวิตจากไวรัสโคโรนา เพิ่มขึ้นอีกจำนวน 11 ราย ในรอบ 24 ชั่วโมงที่ผ่านมา ส่งผลให้ยอดรวมผู้เสียชีวิตจากโรคนี้เพิ่มขึ้นเป็น 54 ราย และพบผู้ติดเชื้อรายใหม่ 385 คน ทำให้อยอดรวมจำนวนผู้ติดเชื้ออยู่ที่ 978 คน ทั้งนี้ นับตั้งแต่อิหร่านประกาศมีผู้เสียชีวิตจากไวรัสชนิดนี้ ได้ออกมาตรการสั่งปิดโรงเรียน ระงับการจัดงานทางวัฒนธรรมและมหรหรรรมกีฬา รวมทั้งพักการประชุมคณะรัฐมนตรีและรัฐสภาด้วย ก่อนหน้านี้ ทางการอิหร่านถูกวิพากษ์วิจารณ์ในเรื่องพยายามปกปิดข้อมูลความจริงเกี่ยวกับการระบาดของไวรัสโคโรนาที่ทำให้มีผู้เสียชีวิตและติดเชื้อในอิหร่าน และรัฐบาลสหรัฐแสดงความวิตกกังวลที่ทางการอิหร่านอาจไม่แจ้งข้อมูลที่แท้จริงเกี่ยวกับสถานการณ์การระบาดของไวรัสโคโรนาในประเทศแก่สาธารณสุข

**อิตาลี :** ตรวจพบผู้ติดเชื้อไวรัสโคโรนาสายพันธุ์ใหม่ (โควิด-19) ในอิตาลีทั้งสิ้น 1,049 ราย และยอดผู้เสียชีวิตเพิ่มเป็น 29 ราย ผู้ติดเชื้อ 543 ราย หรือ 52% ถูกกักตัวอยู่ในบ้านเนื่องจากยังไม่แสดงอาการของโรคหรือมีอาการเพียงเล็กน้อย และยังไม่จำเป็นต้องรับการรักษาในโรงพยาบาล ขณะที่อีก 401 ราย หรือ 38% ต้องรับการรักษาในโรงพยาบาล และมี 105 ราย หรือ 10% ที่ต้องได้รับการดูแลอย่างใกล้ชิด ขณะที่ผู้ได้รับการรักษาจนหายดีนั้นเพิ่มจาก 46 รายเป็น 50 ราย และผู้เสียชีวิตเพิ่มจาก 21 รายเป็น 29 ราย ผู้ติดเชื้อส่วนใหญ่มาจากแคว้นแคว้นลอมบาร์เดีย แคว้นเอมีเลีย โรมานยา และแคว้นเวเนโต โดยมีรายงานจำนวนผู้ติดเชื้อ 615 ราย 217 ราย และ 191 รายตามลำดับ ทั้งนี้ เมื่อนับจำนวนรวมทั้งผู้ติดเชื้อ ผู้เสียชีวิต และผู้ได้รับการรักษาจนหาย จำนวนรวมของผู้ติดเชื้อในอิตาลีจะอยู่ที่ 1,128 ราย

**ไทย :** สธ.ย้ำหากพบผู้ป่วยและสงสัยว่าติดเชื้อไวรัสโคโรนา 2019 ให้แจ้งต่อเจ้าพนักงานควบคุมโรคติดต่อภายใน 3 ชั่วโมง กระทรวงสาธารณสุขย้ำ พบ.โรคติดต่อ มีผลบังคับใช้ในวันนี้ หากพบผู้ป่วยและสงสัยว่าติดเชื้อไวรัสโคโรนา 2019 ให้แจ้งต่อเจ้าพนักงานควบคุมโรคติดต่อภายใน 3 ชั่วโมง หากฝ่าฝืนมีโทษปรับไม่เกิน 20,000 บาท เผย ผู้ป่วยยืนยันกลับบ้านได้ 2 ราย ผู้ป่วยอาการหนักเสียชีวิต 1 ราย นายแพทย์สุวรรณชัย วัฒนายิ่งเจริญชัย อธิบดีกรมควบคุมโรค นายแพทย์ทวีศิลป์ วิษณุโยธิน สาธารณสุขนิเทศก์และโฆษกกระทรวงสาธารณสุข และนายแพทย์โสภณ เอี่ยมศิริถาวร ผู้อำนวยการกองโรคติดต่อทั่วไป แถลงข่าวความคืบหน้าสถานการณ์โรคติดเชื้อไวรัสโคโรนา 2019 ว่า ประกาศกระทรวงสาธารณสุขที่กำหนดให้โรคติดเชื้อไวรัสโคโรนา 2019 หรือโควิด-19 เป็นโรคติดต่ออันตรายลำดับที่ 14 ตาม พ.ร.บ. โรคติดต่อ พ.ศ.2558 มีผลบังคับใช้ในวันนี้ ย้ำให้มีการเฝ้าระวังและการแจ้งต่อเจ้าพนักงานควบคุมโรคติดต่อ กรณีพบผู้ป่วยหรือสงสัยว่าป่วย ตามหลักเกณฑ์และวิธีการที่กระทรวงสาธารณสุขกำหนด ซึ่งต้องรายงานภายใน 3 ชั่วโมง หากฝ่าฝืนจะมีความผิด โดยปรับไม่เกิน 20,000 บาท สำหรับกรณีที่เป็นข่าวการพบเชื้อไวรัสโคโรนาในสุนัขยังไม่มีรายงานในประเทศไทยแต่อย่างใด อยู่ระหว่างเฝ้าระวังและค้นหาข้อมูลทางวิชาการเพิ่มเติม ขอแนะนำให้เจ้าของ ผู้ดูแลสุนัข รักษาความสะอาดของทั้งผู้เลี้ยงและสุนัข และหมั่นล้างมือบ่อยๆ หลังสัมผัสสุนัข

**สถานการณ์การคัดกรองผู้ป่วยสงสัยโรคติดเชื้อไวรัสโคโรนา 2019 ในประเทศไทย ตามอาการ**

วันที่ 29 กุมภาพันธ์ 2563 ณ เวลา 18.00 น. พบผู้ป่วยที่มีอาการตามนิยามเฝ้าระวังโรคเพิ่มขึ้น จำนวน 155 ราย

สถานการณ์	ผู้ป่วย PUI สะสม
<b>จำนวนผู้ป่วยที่มีอาการเข้าได้ตามนิยาม</b>	<b>2,953</b>
<ul style="list-style-type: none"> <li>● คัดกรองพบที่สนามบิน</li> <li>● คัดกรองที่ทำเรือ</li> <li>● เข้ารับการรักษาที่โรงพยาบาลด้วยตนเอง</li> </ul> (รพ.เอกชน 1,456 ราย รพ.รัฐ 1,380 ราย)	90 2 2,836
<ul style="list-style-type: none"> <li>● รับแจ้งจากโรงแรม ศูนย์เฮอร์วอล์ท มหาวิทยาลัยและมัคคุเทศก์</li> </ul>	25
<b>จำนวนผู้ป่วยที่มีอาการเข้าได้ตามนิยาม</b>	<b>2,953</b>
<ul style="list-style-type: none"> <li>● พักรักษาตัวเป็นผู้ป่วยใน</li> </ul> (รพ. เอกชน 589 ราย รพ.รัฐ 616 ราย)	1,205
<ul style="list-style-type: none"> <li>● อาการดีขึ้นและออกจากโรงพยาบาลแล้ว</li> <li>● สังเกตอาการที่แผนกผู้ป่วยนอกและที่บ้าน</li> </ul>	1,719 29

● จำนวนผู้ป่วยยืนยัน	42
● หายป่วยและแพทย์อนุญาตให้ออกจากโรงพยาบาล	30
● อยู่ระหว่างการรักษาพยาบาล	11
● ผู้ป่วยยืนยันที่มีอาการรุนแรง	1
● เสียชีวิต	1

รายงานผู้ป่วยยืนยันรักษาหายกลับบ้านได้ 2 ราย รายที่ 1 เป็นชายชาวจีน อายุ 33 ปี รายที่ 2 เป็นเด็กหญิงไทย อายุ 3 ขวบ ทั้งคู่รักษาอยู่สถาบันบำราศนราดูร ในส่วนผู้ป่วยอาการหนัก 2 ราย ขณะนี้เสียชีวิต 1 ราย เป็นชายไทย อายุ 35 ปี ผู้ป่วยรายนี้ ป่วยด้วยโรคไข้เลือดออก ต่อมาเกิดการติดเชื้อโควิด-19 ร่วมด้วย ถูกส่งต่อมาจาก รพ.เอกชน รักษาที่ สถาบันบำราศนราดูร ทำการรักษาด้วยยาต้านไวรัสที่ดีที่สุด ตรวจไม่พบเชื้อโควิด-19 ตั้งแต่ 16 กุมภาพันธ์ 2563 หลังจากรักษาเป็นเวลาเกือบ 1 เดือน ด้วยสภาพปอดที่เสื่อมแต่เดิม หัวใจและอวัยวะภายในทำงานหนัก ทำให้อวัยวะภายในหลายระบบล้มเหลว (Multiorgan failure) จึงเสียชีวิตในที่สุดทั้งนี้ เนื่องจากตรวจไม่พบเชื้อแล้ว ดังนั้น สาเหตุแห่งการเสียชีวิตจะเกี่ยวกับโควิด-19 หรือไม่ จะนำเข้าสู่การพิจารณาของคณะกรรมการวิชาการ (ภายใต้คณะกรรมการโรคติดต่อแห่งชาติ) ต่อไป

### ผลงานการคัดกรองผู้ป่วยสงสัยโรคติดเชื้อไวรัสโคโรนา 2019 ในจังหวัดประจวบคีรีขันธ์

#### 1.การคัดกรองผู้โดยสารท่าอากาศยานบินหัวหิน อ.หัวหิน จ.ประจวบคีรีขันธ์

วันที่	จำนวนผู้โดยสาร	สัญชาติจีน/หรือเดินทางมาจากพื้นที่ระบาด	จำนวนที่ได้รับการคัดกรอง	ผู้มีอาการตามนิยาม
5 ม.ค.-28 ก.พ. 2563	4,055	12	4,055	0
1 มี.ค.2563	79	8	79	0
รวม	4,134	20	4,134	0

จำนวนผู้โดยสารเที่ยวบิน AIR ASIA จำนวน 71 คน ไม่พบผู้มีสัญชาติจีนหรือเดินทางจากพื้นที่ระบาด และ เครื่องบินส่วนตัวเดินทางมาจาก เมืองชานย่า ประเทศจีน จำนวน 8 คน ทั้งหมด เข้าพักที่โรงแรมแมริออท หัวหิน ไม่พบผู้มีอาการเข้าตามนิยาม เฝ้าระวัง จำนวนคัดกรอง ตั้งแต่วันที่ 5 มกราคม-1 มีนาคม 2563 จำนวนผู้โดยสารทั้งสิ้น 4,055 ราย เป็นชาวจีน 20 ราย ไม่พบผู้มีอาการเข้านิยามการเฝ้าระวัง

#### 2.การคัดกรองผู้เดินทางเข้าประเทศที่จุดผ่อนปรนพิเศษชายแดนไทย-พม่า ช่องทางด่านสิงขร อ.เมือง จ.ประจวบคีรีขันธ์

จำนวนคัดกรองวันที่ 1 มีนาคม 2563 ผู้เดินทางเข้าประเทศเป็น ชาวพม่า 159 คน ไม่พบผู้มีอาการเข้านิยามการเฝ้าระวัง จำนวนคัดกรองสะสม ตั้งแต่วันที่ 1 กุมภาพันธ์ 2563 ผู้เดินทางเข้าประเทศเป็นชาวไทย 542 คน ชาวพม่า 3,709 คน รวม 4,251 คน ไม่พบผู้มีอาการเข้านิยามการเฝ้าระวัง

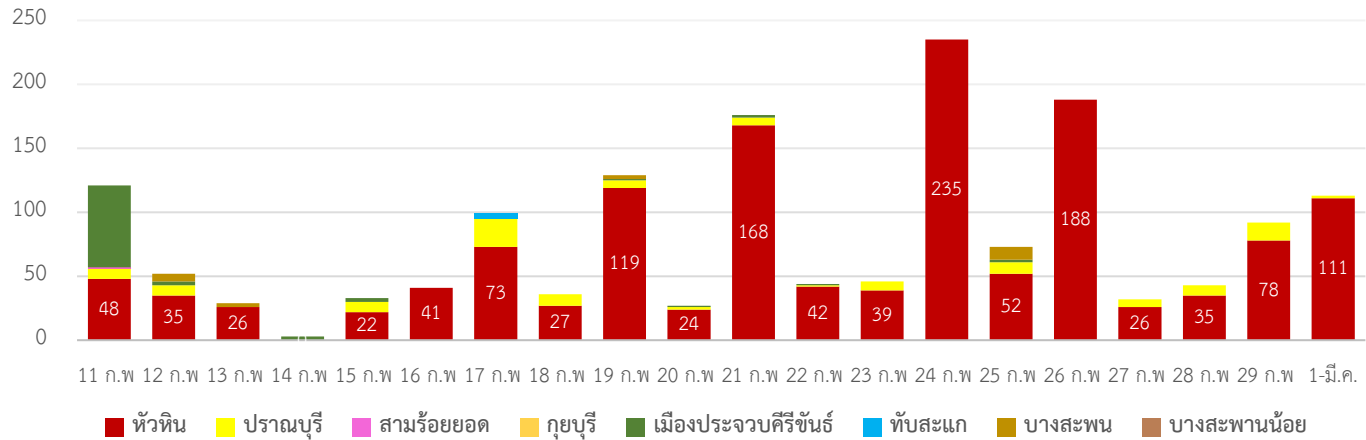
#### 3.การคัดกรองท่าเรือบางสะพาน

ตั้งแต่วันที่ 31 มกราคม ถึงวันที่ 24 กุมภาพันธ์ 2563 คัดกรองทั้งหมด 2,107 คน ชาวจีน 185 คน ไม่พบผู้เข้านิยามเฝ้าระวัง

# กิจกรรมการเฝ้าระวัง ค้นหาผู้ป่วยสงสัยโรคติดเชื้อไวรัสโคโรนา 2019 ในพื้นที่

จำนวนนักท่องเที่ยวต่างชาติพื้นที่ระบาด (จีน ฮองกง ไต้หวัน มาเก๊า ไทยเป สิงคโปร์ ญี่ปุ่น) รายใหม่ที่เข้าพักในแต่ละวัน รายอำเภอ

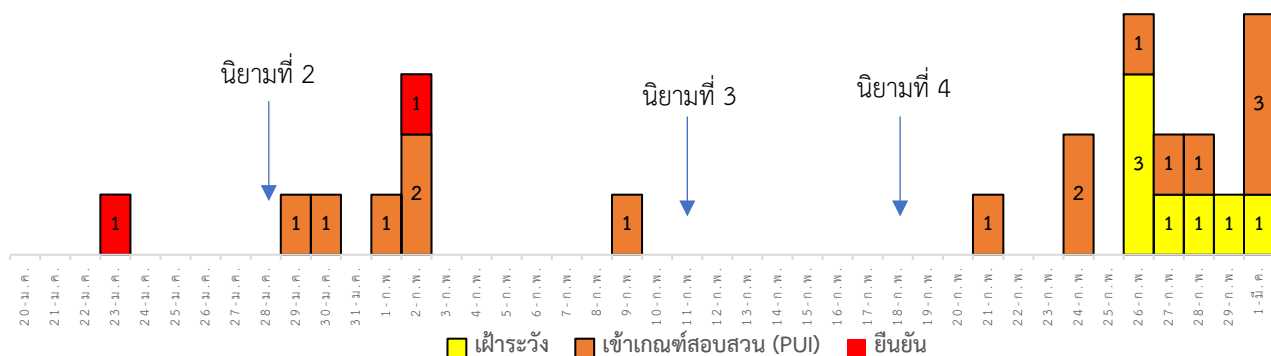
จำนวนนักท่องเที่ยวที่เข้าพักรายใหม่ (สัญชาติจีน + ฮองกง+ไต้หวัน+มาเก๊า+ไทยเป+ญี่ปุ่น+สิงคโปร์) (ราย)



## ผลงานการคัดกรองนักท่องเที่ยวต่างชาติที่ต้องเฝ้าระวังรายอำเภอ

อำเภอ	จำนวนนักท่องเที่ยวที่เข้าพักรายใหม่ (สัญชาติจีน ฮองกง ไต้หวัน มาเก๊า ไทยเป ญี่ปุ่น สิงคโปร์)	รวมที่ยังอยู่ในพื้นที่ รายใหม่+รายเก่า (สัญชาติจีน ฮองกง ไต้หวัน มาเก๊า ไทยเป ญี่ปุ่น สิงคโปร์)	ได้รับการคัดกรอง/หรือ ได้รับแจ้งจาก โรงแรม (ราย)	สะสมคัดกรอง	ผลการคัดกรอง (ราย)		
					ผู้ที่มีอาการเข้าตามนิยาม	ส่งต่อ รพ.	ปกติ
หัวหิน	111	143	143	1,389	0	0	143
ปราณบุรี	2	2	2	116	0	0	2
สามร้อยยอด	0	0	0	1	0	0	0
กุยบุรี	0	0	0	0	0	0	0
เมือง	0	0	0	122	0	0	0
ทับสะแก	0	0	0	4	0	0	0
บางสะพาน	0	0	0	22	0	0	0
บางสะพานน้อย	0	0	0	0	0	0	0
รวม	113	145	145	1,654	0	0	145

จำนวนผู้ป่วยเฝ้าระวัง เข้าเกณฑ์สอบสวน (PUI) และ ผู้ป่วยยืนยันโรคติดเชื้อไวรัสโคโรนา 2019 จังหวัดประจวบคีรีขันธ์



การรับแจ้งผู้ป่วยที่ต้องเฝ้าระวังประจำวัน ที่ 1 มีนาคม 2563 จำนวน 4 ราย

1. อำเภอปราณบุรี จำนวน 2 ราย

รายที่ 1 รพ.ค่ายธนระริชต์ 1 ราย เพศชาย สัญชาติไทย อายุ 28 ปี ข้าราชการทหารอยู่ค่ายสุรนารี จังหวัดนครราชสีมา มาอบรบหลักสูตรส่งทางอากาศที่ค่ายธนระริชต์เมื่อวันที่ 29 ก.พ.63 ประวัติเดินทางไปประเทศญี่ปุ่นเมื่อวันที่ 9 – 14 ก.พ.63 อาการไข้ 37.4 ไม่มีอาการ URI **ได้รับส่งตรวจทางห้องปฏิบัติการ ผลไม่พบเชื้อ**

รายที่ 2 รพ.ค่ายธนระริชต์ 1 ราย เพศชาย สัญชาติไทย อายุ 72 ปี มาด้วยอาการ ไข้ ไอ น้ำมูก ถ่ายเหลว 4 ครั้ง ประวัติเดินทางไปประเทศอินเดีย เมื่อวันที่ 17-25 ก.พ.63 **ไม่ได้รับส่งตรวจ อำเภอติดตามเฝ้าระวังจนครบ 14 วัน**

2. อำเภอหัวหิน จำนวน 1 ราย เพศหญิง สัญชาติไทย อายุ 43 ปี อาชีพพนักงานนวดสปา ที่ห้างแห่งหนึ่ง มาด้วยอาการไข้ 37.8 มีน้ำมูก คัดจมูก ไอมีเสมหะ มีประวัติให้บริการนวดกับชาวจีนและชาวเกาหลีเป็นส่วนใหญ่ ใส่หน้ากากอนามัยตลอดการทำงาน ผล x-ray ปกติ URI **ได้รับส่งตรวจทางห้องปฏิบัติการ ผลไม่พบเชื้อ**

3. อำเภอเมือง จำนวน 1 ราย เพศชาย อายุ 23 ปี อาชีพพนักงานเสิร์ฟโรงแรมแห่งหนึ่ง มาด้วยอาการไข้ 39.0 หนาวสั่น หอบเหนื่อย ปวดเมื่อยตามตัว เจ็บคอ ปวดศีรษะเล็กน้อย ไม่มีประวัติเดินทางไปต่างประเทศ แยกที่มาพักชาวยุโรป ฝรั่งเศส เคนมาร์ค และจีน **ได้รับส่งตรวจทางห้องปฏิบัติการ รอผลการตรวจ**

รายงานผู้ป่วยสงสัย/ยืนยันโรคติดเชื้อไวรัสโคโรนา 2019 ในจังหวัดประจวบคีรีขันธ์

No.	ประเภท	รพ.	เพศ	อายุ	สัญชาติ	วันเริ่มป่วย	วันรักษา	ผู้สัมผัส		สถานะผู้ป่วย
								High	low	
1	ยืนยัน	กท.หัวหิน	หญิง	73	จีน	21 ม.ค.63	23 ม.ค.63	0	0	<ul style="list-style-type: none"> <li>ออกจาก รพ. 18 ก.พ.63</li> <li>ติดตามผู้สัมผัส 43 ราย จบการติดตาม</li> <li>ผู้สัมผัส <b>พบเชื้อ 1 ราย (Number 2)</b></li> </ul>
2	ยืนยัน	หัวหิน	ชาย	45	ไทย	23 ม.ค.63	2 ก.พ.63	0	0	<ul style="list-style-type: none"> <li>ออกจาก รพ. 14 ก.พ.63</li> <li>ติดตามผู้สัมผัส 31 ราย จบการติดตาม 31 ราย</li> </ul>
3	เข้าเกณฑ์สอบสวน	ประจวบ	หญิง	39	ไทย	28 ม.ค.63	29 ม.ค.63	0	0	ออกจาก รพ. 1 ก.พ.63 <b>ผลไม่พบเชื้อ</b>
4	เข้าเกณฑ์สอบสวน	หัวหิน	ชาย	39	จีน HK	29 ม.ค.63	30 ม.ค.63	0	0	ออกจาก รพ. 31 ม.ค.63 <b>ผลไม่พบเชื้อ</b>
5	เข้าเกณฑ์สอบสวน	ประจวบ	ชาย	21	ไทย	27 ม.ค.63	1 ก.พ.63	0	0	ออกจาก รพ. 5 ก.พ.63 <b>ผลไม่พบเชื้อ</b>
6	เข้าเกณฑ์สอบสวน	กท.หัวหิน	หญิง	6	จีน	1 ก.พ.63	2 ก.พ.63	0	0	ออกจาก รพ. 7 ก.พ.63 <b>ผลไม่พบเชื้อ</b>
7	เข้าเกณฑ์สอบสวน	กท.หัวหิน	ชาย	32	อังกฤษ	31 ม.ค.63	2 ก.พ.63	0	0	ออกจาก รพ. 3 ก.พ.63 <b>ผลไม่พบเชื้อ</b>
8	เข้าเกณฑ์สอบสวน	ประจวบ	หญิง	53	ไทย	8 ก.พ.63	9 ก.พ.63	0	0	แยกรักษาตัวที่บ้าน <b>ผลไม่พบเชื้อ</b>
9	เข้าเกณฑ์สอบสวน	หัวหิน	ชาย	31	ไทย	19 ก.พ.63	21 ก.พ.63	0	0	แยกรักษาตัวที่บ้าน <b>ผลไม่พบเชื้อ</b>

10	เข้าเกณฑ์ สอบสวน	ปราณ บุรี	ชาย	54	ไทย	22 ก.พ.63	24 ก.พ.63	0	0	ยังรักษาอยู่ รักษาโรคหอบ ผลไม่พบเชื้อ
11	เข้าเกณฑ์ สอบสวน	บาง สะพาน	ชาย	32	พม่า	19 ก.พ.63	24 ก.พ.63	0	0	ผลไม่พบเชื้อ
12	เข้าเกณฑ์ สอบสวน	หัวหิน	หญิง	20	ไทย	12 ก.พ.63	26 ก.พ.63	0	0	ออกจากรพ. 27 ก.พ.63 ผลไม่พบเชื้อ
13	เข้าเกณฑ์ สอบสวน	ทับ สะแก	ชาย	2	ไทย	26 ก.พ.63	26 ก.พ.63	0	0	ยังรักษาอยู่ plan D/C 3 มี.ค.63 ผลไม่ พบเชื้อ
14	เข้าเกณฑ์ สอบสวน	ประ จวบ	ชาย	62	เกาหลี	25 ก.พ.63	25 ก.พ.63	0	0	ยังรักษาอยู่ อุบัติเหตุ ผลไม่พบเชื้อ
15	เข้าเกณฑ์ สอบสวน	ค่าย ธนรัชต์	ชาย	28	ไทย	27 ก.พ.63	28 ก.พ.63	0	0	ยังรักษาอยู่ ผลไม่พบเชื้อ
16	เข้าเกณฑ์ สอบสวน	หัวหิน	หญิง	43	ไทย	28 ก.พ.63	1 มี.ค.63	0	0	ออกจากรพ. 2 มี.ค.63 ผลไม่พบเชื้อ
17	เข้าเกณฑ์ สอบสวน	ประจวบ	ชาย	23	ไทย	27 ก.พ.63	1 มี.ค.63	0	0	ยังรักษาอยู่ รอผลการตรวจ

### มาตรการภายในจังหวัดประจวบคีรีขันธ์

1. ทุกโรงพยาบาล/โรงพยาบาลส่งเสริมสุขภาพตำบล จัดทำป้ายคัดกรองไว้ที่ OPD/ ER ทั้งในเวลาและนอกเวลา
2. ทุกโรงพยาบาลกำหนดเส้นทางเคลื่อนย้ายผู้ป่วยที่เข้าเกณฑ์สอบสวนโรคและซุ่มการเคลื่อนย้ายผู้ป่วย
3. กำหนดห้องแยกผู้ป่วย(ห้องพิเศษ) และเตรียม Cohort Ward
4. กำหนดทีมงาน/ ฝึกซ้อมการใส่ชุด PPE และการทำลายเชื้อ
  - ทีมแพทย์รักษา - ทีมพยาบาล
  - ทีม Lab - ทีมสอบสวนโรค
  - ทีมทำความสะอาด - ทีม IC ที่คอยกำกับ
5. จัดเตรียมยา เวชภัณฑ์ และทรัพยากร ให้เหมาะสมและเพียงพอ
6. หากพบผู้ที่เข้าเกณฑ์การสอบสวนโรคให้รักษาไว้ที่ รพ.นั้นๆ
7. ถ้าผู้ป่วย มีอาการหนักขึ้น ให้ส่งต่อตามระบบเดิม โดยต้องรับรักษาภายในจังหวัด ถ้าจะออกนอกจังหวัดจะอยู่ในความรับผิดชอบของ เขตสุขภาพที่ 5/ กระทรวงสาธารณสุข
8. สำนักงานสาธารณสุขจังหวัดประจวบคีรีขันธ์ พัฒนาทีม CDCU การใช้ PPE, การทำลายเชื้อ, การสอบสวน, เก็บตัวอย่าง
9. ประชาสัมพันธ์เชิงรุกและการให้ข้อมูลแก่สาธารณะ
  - ให้ประชาชนมีการสวมใส่หน้ากากอนามัยชนิดกระดาษหรือผ้า ในกรณีเข้าไปที่มีคนจำนวนมาก ได้แก่ ตลาด ห้างสรรพสินค้า โรงภาพยนตร์ โรงพยาบาล รถตู้ รถแท็กซี่ เครื่องบิน เป็นต้น
  - การกำจัดหน้ากากอนามัย สำหรับประชาชนให้ใส่ในถุงพลาสติกมัดปากถุงให้แน่นแล้วนำไปให้รพ.สต.ในพื้นที่กำจัดที่เตาเผาขยะติดเชื้อ สำหรับหน่วยงาน ให้มีถังขยะติดเชื้อเพื่อทิ้งหน้ากากอนามัยที่ใช้แล้ว
  - ล้างมือด้วยสบู่บ่อยๆหรือ 70% แอลกอฮอล์แฮนด์เจล
  - กินร้อน ช้อนกลาง ใช้ของใช้ส่วนตัว ไม่ใช้ร่วมกับคนอื่น รวมทั้งคนในบ้านด้วยกัน
  - จัดทำและให้ข้อมูลวิทยุ, สื่อสาธารณะต่างๆ ตามระบบการสื่อสารของกระทรวงสาธารณสุข