



ศูนย์ปฏิบัติการภาวะฉุกเฉินด้านการแพทย์และสาธารณสุข  
สำนักงานสาธารณสุขจังหวัดพระจวบคีรีขันธ์  
กรณี โรคติดเชื้อไวรัสโคโรนา 2019

ฉบับที่ 684 EOC ครั้งที่ 406 วันที่ 2 มกราคม 2565 เวลา 09.00 น.

**OMICRON**  
SARS-COV-2 VARIANT

code: B.1.1.529





# รายงานสถานการณ์ COVID-19 ประจวบคีรีขันธ์

## ประจวบคีรีขันธ์ ตั้งแต่ 1 เม.ย.64 - 2 ม.ค.65

รายใหม่วันนี้		จำนวนผู้ป่วยสะสม	
<b>+33</b>	20,055	ในจังหวัด	18,337
		นอกจังหวัด	1,718
ในจังหวัด 30 นอกจังหวัด 3			
เงื่อนไข	0	เงื่อนไขสะสม	572
หลบหนีเข้าเมือง	0	หลบหนีเข้าเมืองสะสม	80
ติดจากต่างประเทศ	+2	ติดเชื้อจากต่างประเทศสะสม	12

อัตราครองเตียง ร้อยละ 29.1	ไทย 14,747 ต่างชาติ 5,972	
	ทั้งหมด/ใช้ไป	ร้อยละ
แดง	36/11	30.5
เหลือง	194/97	50.0
เขียว	1181/302	25.6

สถานะผู้ป่วย	
รักษาหาย	เสียชีวิต
20,199	122
(97.5%)	(0.6%)

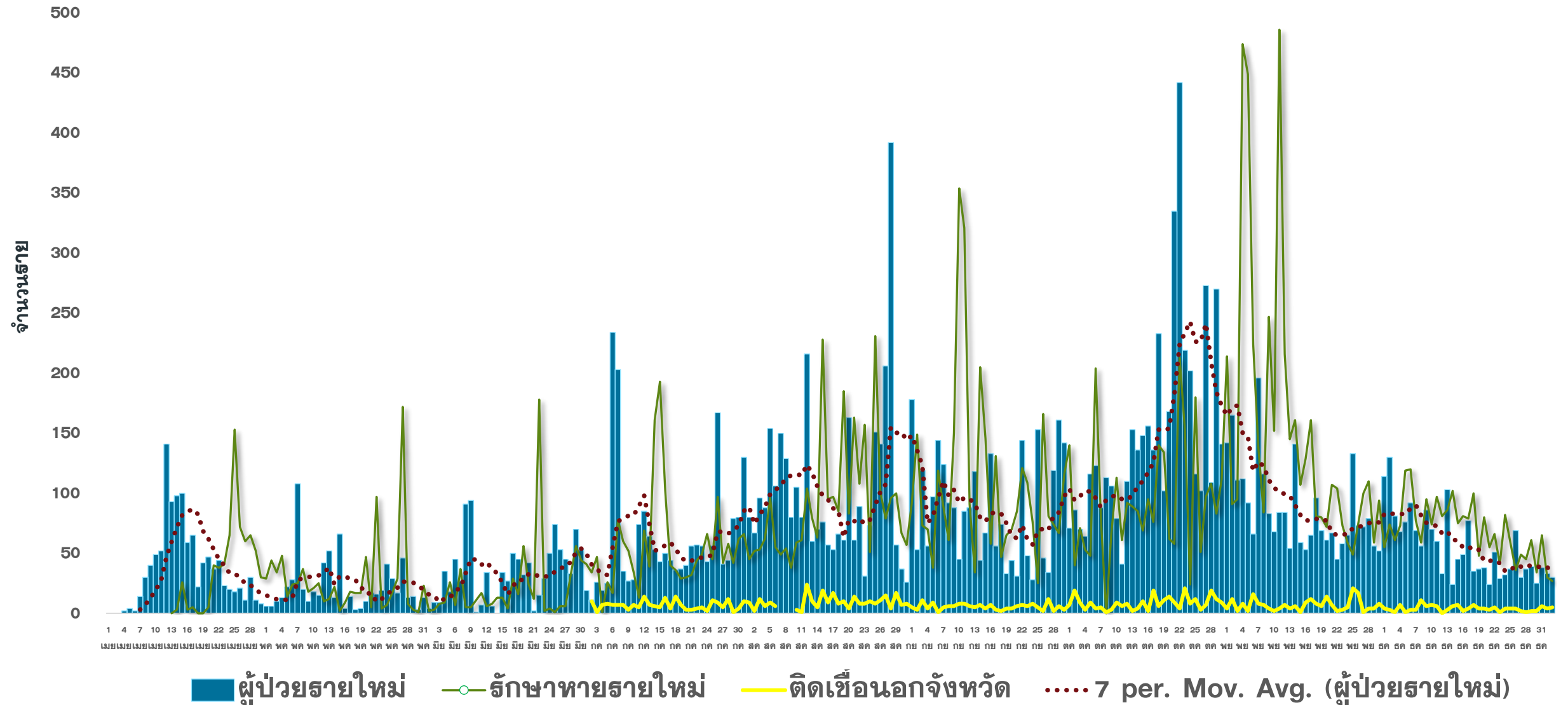
อยู่ระหว่างการรักษา	
398 ราย	
ไม่มีอาการถึงอาการเล็กน้อย 294 ราย	
อาการรุนแรง	อาการปานกลาง
7 ราย	97 ราย
ใส่เครื่องช่วยหายใจ 0 ราย	

### สถานการณ์ฉีดวัคซีนวันนี้ (+0)

Sinovac	AstraZeneca	Sinopharm	Johnson	Pfizer	Moderna	เข็มที่	รวม (โดส)	ครอบคลุม ประชากร
218,936	53,400	89,929		45,648	1,506	1	409,419	70.8%
23,422	220,759	85,461	444	45,925	4,759	2	380,770	65.9%
	24,251			5,046	1,388	3	30,685	5.3%
242,358	298,410	175,390	444	96,619	7,653	รวม	820,874	

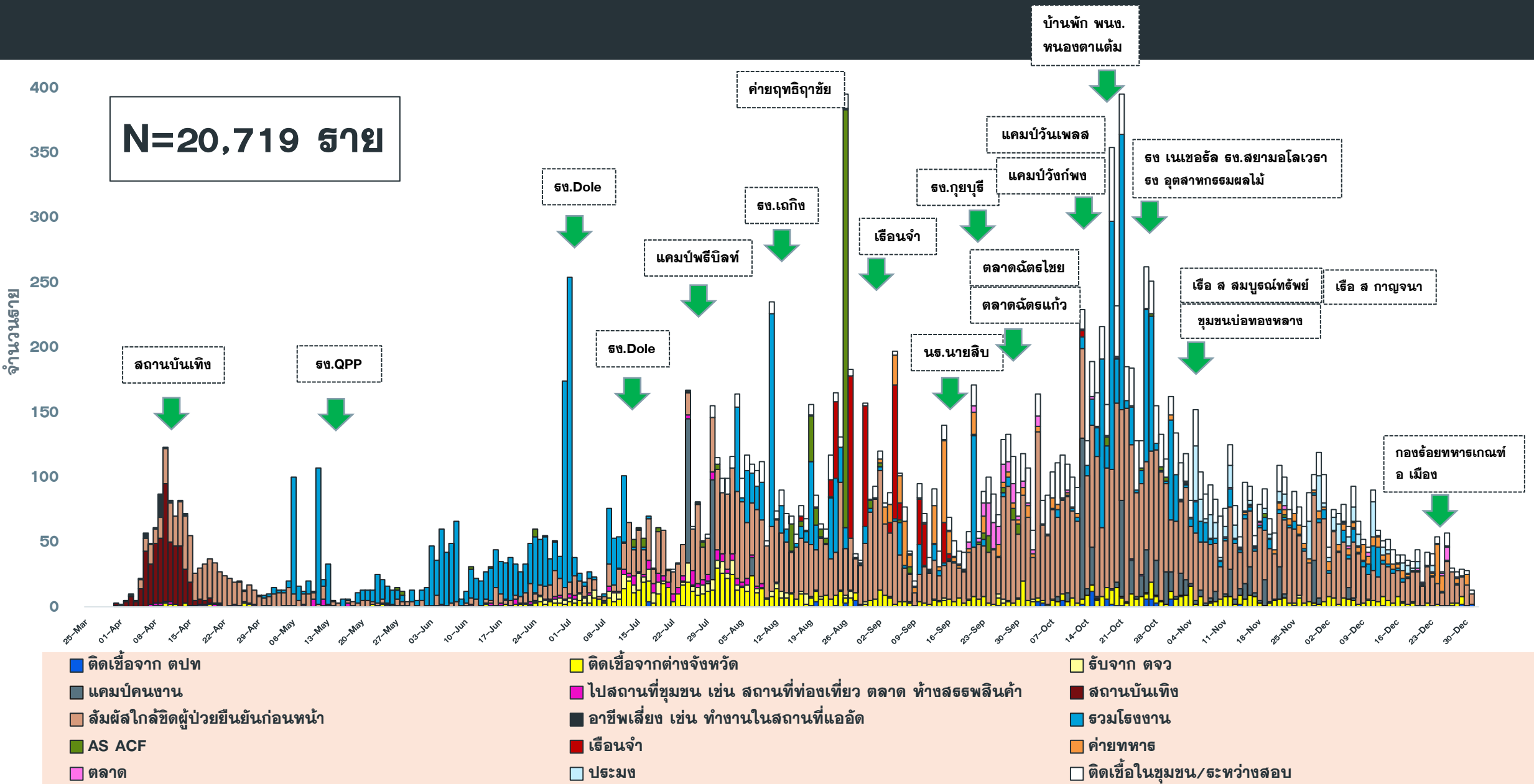
# แนวโน้มการพบผู้ป่วย COVID-19 ตามวันที่รายงาน จ.ประจวบคีรีขันธ์

ณ 2 ม.ค.65



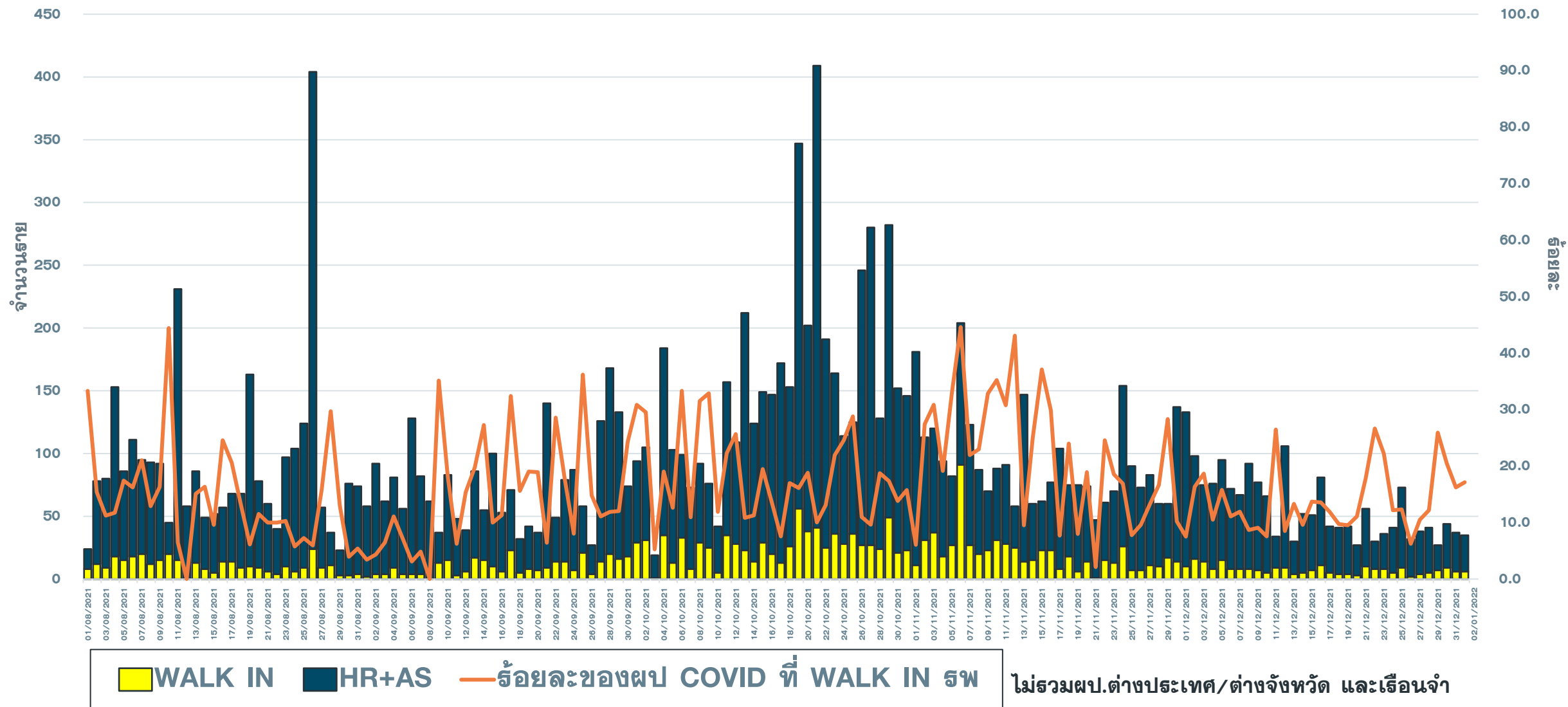
# แนวโน้มผู้ป่วย COVID-19 ตามวันเริ่มป่วย จำแนกประเภทความเสี่ยง

ตั้งแต่ 25 มี.ค.-2 ม.ค.65



# แนวโน้มพบ. COVID-19 ที่ WALK IN รพ. เปรียบเทียบ ผู้ป่วย HR+AS จ.ประจวบ

ตั้งแต่ 1 ส.ค.64-2 ม.ค.65



# จำนวนผู้ป่วย COVID-19 รายอำเภอ จ.ประจวบคีรีขันธ์ ตามวันที่รายงาน

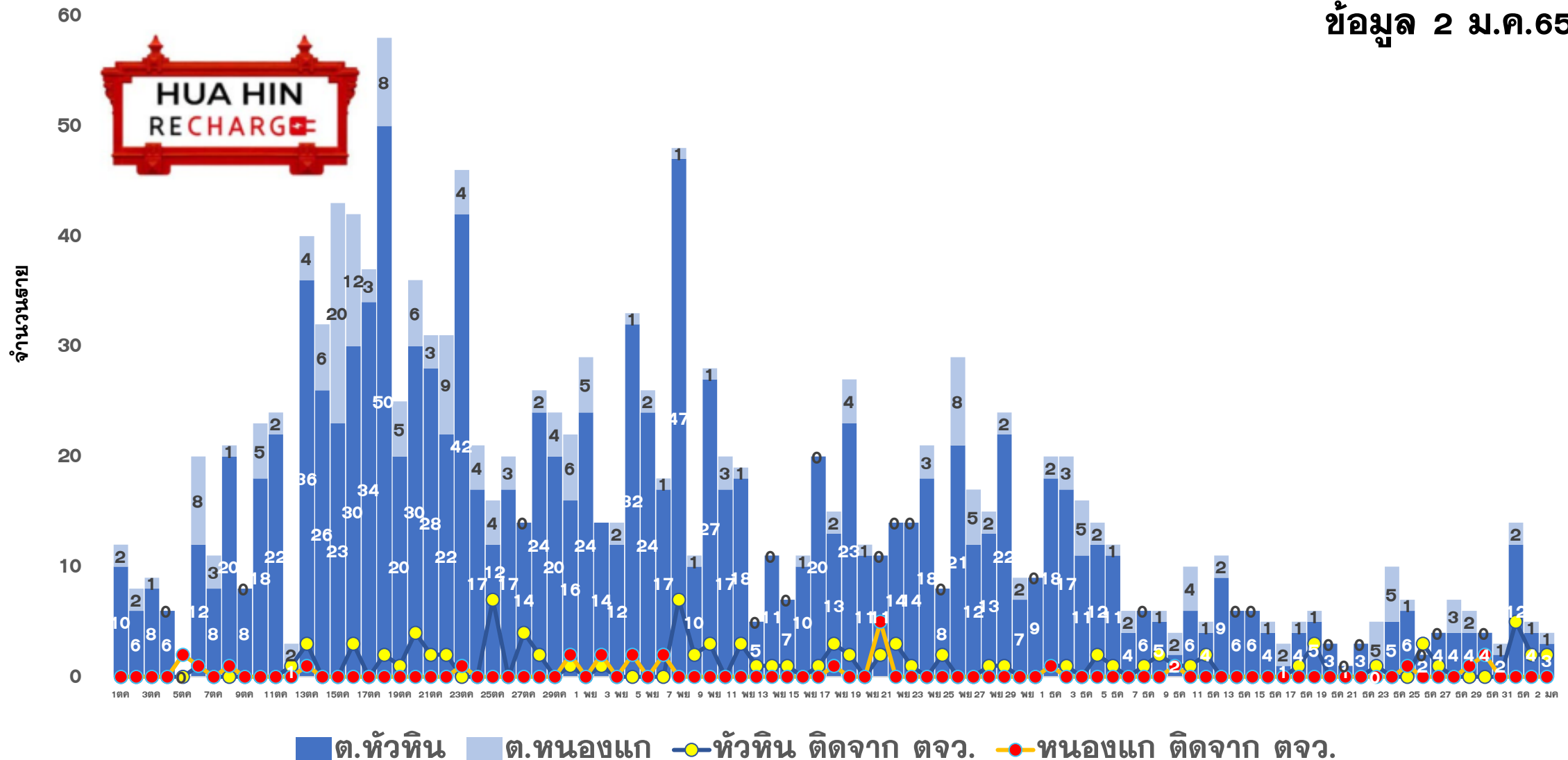
ข้อมูล 2 ม.ค. 65

อำเภอ	ผป.สะสม ตั้งแต่ เม.ย.	จำนวนผู้ป่วยในช่วง 14 วันล่าสุด								
		ผป.สะสม 7 วัน ก่อนหน้า <small>19-25 ธ.ค.</small>	26 ธ.ค.	27 ธ.ค.	28 ธ.ค.	29 ธ.ค.	30 ธ.ค.	31 ธ.ค.	1 ม.ค.65	ผป.สะสม 14 วัน ล่าสุด
หัวหิน	8229(24)	99	9	8	10	7	21	11	11	176
ปราณบุรี	5261(56)	30	3	3	8	7	1	6	4	62
สามร้อยยอด	1356(40)	54	10	13	12	6	7	3	11	116
กุยบุรี	1072(11)	2	0	1	6	1	3	3	1	17
เมือง	1883(44)	53	8	8	0	1	4	10	1	85
ทับสะแก	278(31)	2	0	1	0	0	0	0	0	3
บางสะพาน	1447(68)	49	2	2	4	3	4	3	4	71
บางพานน้อย	529(53)	15(2)	0	1	0	1	2	0	1	20(2)
เรื่อนจำ	572	1	0	0	0	1	0	0	0	2
หลบหนีเข้าเมือง	80	0	0	0	0	0	0	1	0	1
ต่างประเทศ	12	0	0	1	1	0	2	0	2	6
<b>รวม</b>	<b>20719(327)</b>	<b>305(2)</b>	<b>32</b>	<b>38</b>	<b>41</b>	<b>27</b>	<b>44</b>	<b>37</b>	<b>35</b>	<b>559(2)</b>

# แนวโน้มผู้ป่วยรายวัน COVID-19 ตำบลพื้นที่ HUAHIN RECHARGE

(ต.หัวหิน และ ต.หนองแก) ตั้งแต่ 1 ตุลาคม 64

ข้อมูล 2 ม.ค.65





# ผลการดำเนินการรับนักท่องเที่ยวต่างชาติ อ.หัวหิน จ.ประจวบคีรีขันธ์



## สถานการณ์ COVID-19

ผู้ป่วยวันนี้ ผู้ป่วยสะสม รักษาหาย

33

20,055

19,535



## ร้อยละความครอบคลุมวัคซีน

จังหวัด

หัวหิน

เข็ม 1

70.8

89.2

เข็ม 2

65.9


84.9



## อัตราการครองเตียง

จังหวัด 29.1% หัวหิน 49.8%

รวมเตียงจังหวัด	ทั้งหมด/ใช้ไป	ร้อยละ
แดง	36/11	30.5
เหลือง	194/97	50.0
เขียว	1181/302	25.6



**จำนวนนักท่องเที่ยวอำเภอหัวหิน สะสม**  
ตั้งแต่ 1 พ.ย.-1 ม.ค.65

เข้าพักโรงแรม	6,459
ที่มาจากสนามบินต่างๆ	112
จากแบบ ธ.ธ.4	7,263
จำนวนจองห้องพัก Sandbox (คืน)	1,617

## ผลการตรวจ COVID-19 นักท่องเที่ยวต่างชาติ

จำนวนนักท่องเที่ยว รับการตรวจวันนี้	ติดเชื้อจากการตรวจ ครั้งแรก		ติดเชื้อจากการตรวจ ครั้งที่ 2	
	Test & Go	Sandbox	Test & Go	Sandbox
83	56	0	1	0
จำนวนตรวจสะสม	ยอดสะสมตรวจติดเชื้อ ครั้งแรก		ยอดสะสมตรวจติดเชื้อ ครั้งที่ 2	
341	667	0	2	10



5 ลำดับสูงสุด นทท.  
กลุ่ม Sandbox

RUSSIAN	473
DANISH	42
BRITISH	37
AUSTRALIAN	15
AMERICAN	14

มาตรฐานความปลอดภัย  
ด้านสุขอนามัยหัวหิน (แห่ง)



132



208

จัดทำโดย  
สำนักงานสาธารณสุขจังหวัดประจวบคีรีขันธ์

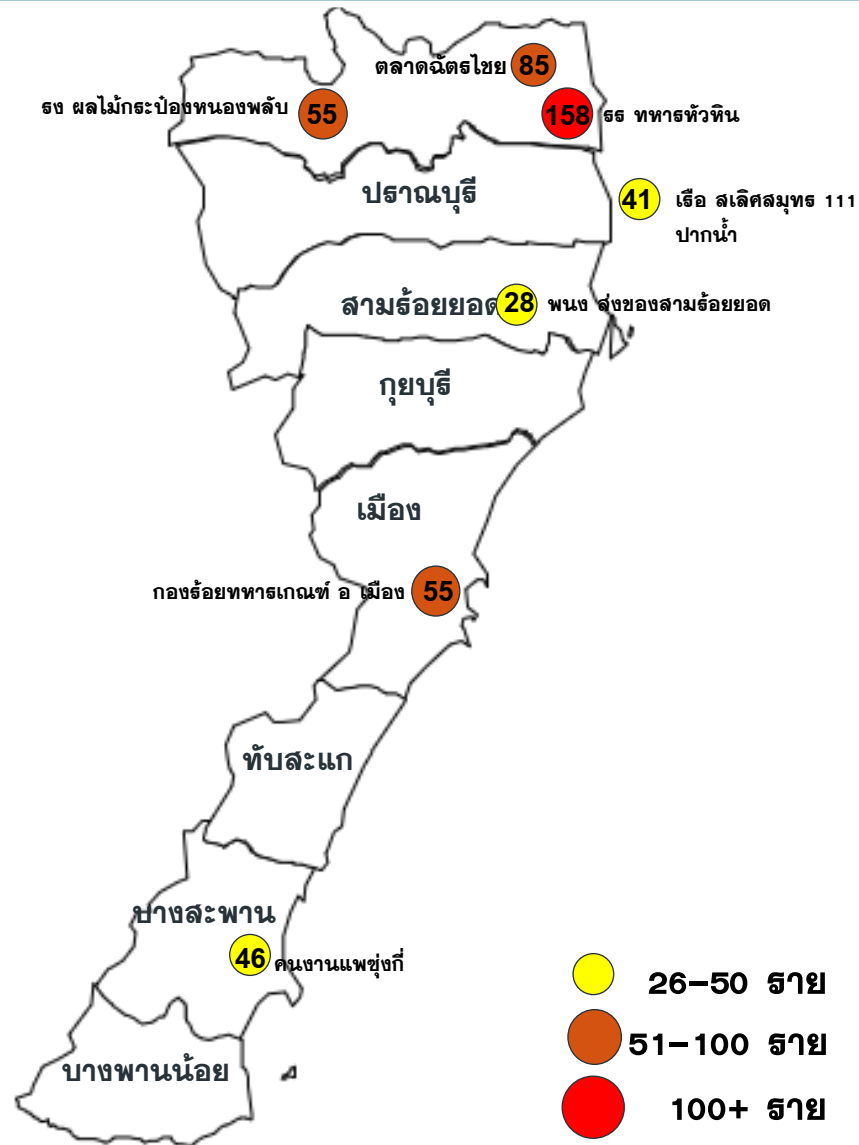


# คลัสเตอร์สะสมของพบ COVID-19 ตั้งแต่ 1 เม.ย.-2 ม.ค.65 จ.ประจวบคีรีขันธ์

อำเภอ	จำนวน Cluster สะสม (10 ราย+)	ควบคุมได้ ภายใน 28 วัน	ร้อยละที่ ควบคุม ได้	Cluster ควบคุมไม่ได้ ใน 28 วัน	จำนวน Cluster ที่พบผู้ป่วยรายสุดท้าย อยู่ในช่วง 14 วัน ก่อนหน้า				
					จำนวน	ควบคุมได้ ภายใน 14 วัน	ร้อยละ	เกิน 14 วัน ไม่ถึง 28 วัน	เกิน 28 วัน
หัวหิน	55	50	90.9	รง.โตล/ชุมชนเนपाल-ไต้รุ่ง / นธ.นายสิบ/ต.ฉัตรไชย/ธธ.ทหาร	6	3	50.0	1 รง ผลไม่กระทบ	2 ตลาดฉัตรไชย ธธ ทหารหัวหิน
ปราณบุรี	38	34	89.5	ตลาดฉัตรแก้ว/รง.สยาม รง.เนเชอรัล/รง.ไฮเดอิก	3	1	33.3	2 เรือ ส เลิศสมุทร เรือปลาทุทอง	0
สามร้อยยอด	17	17	100.0	—	3	3	100.0	0	0
กุยบุรี	9	7	77.8	บ้านเพื่อนกุยบุรี/รง.กุยบุรี	1	1	100.0	0	0
เมือง	32	31	96.9	เรือนจำ	1	1	100.0	0	0
ทับสะแก	0	0	0.0	—	0	0	0.0	0	0
บางสะพาน	27	27	100.0	—	2	2	100.0	0	0
บางพานน้อย	10	10	100.0	—	0	0	0.0	0	0
<b>รวม</b>	<b>188</b>	<b>176</b>	<b>93.6</b>	<b>12</b>	<b>16</b>	<b>11</b>	<b>68.8</b>	<b>3</b>	<b>2</b>

# แผนที่แสดงคลัสเตอร์ COVID-19 ในจังหวัดประจวบคีรีขันธ์ ข้อมูล 2 ม.ค. 65

## คลัสเตอร์ที่พบผู้ป่วยในช่วง 14 วันล่าสุด



## คลัสเตอร์ขนาด 26-100 ราย ขึ้นไป

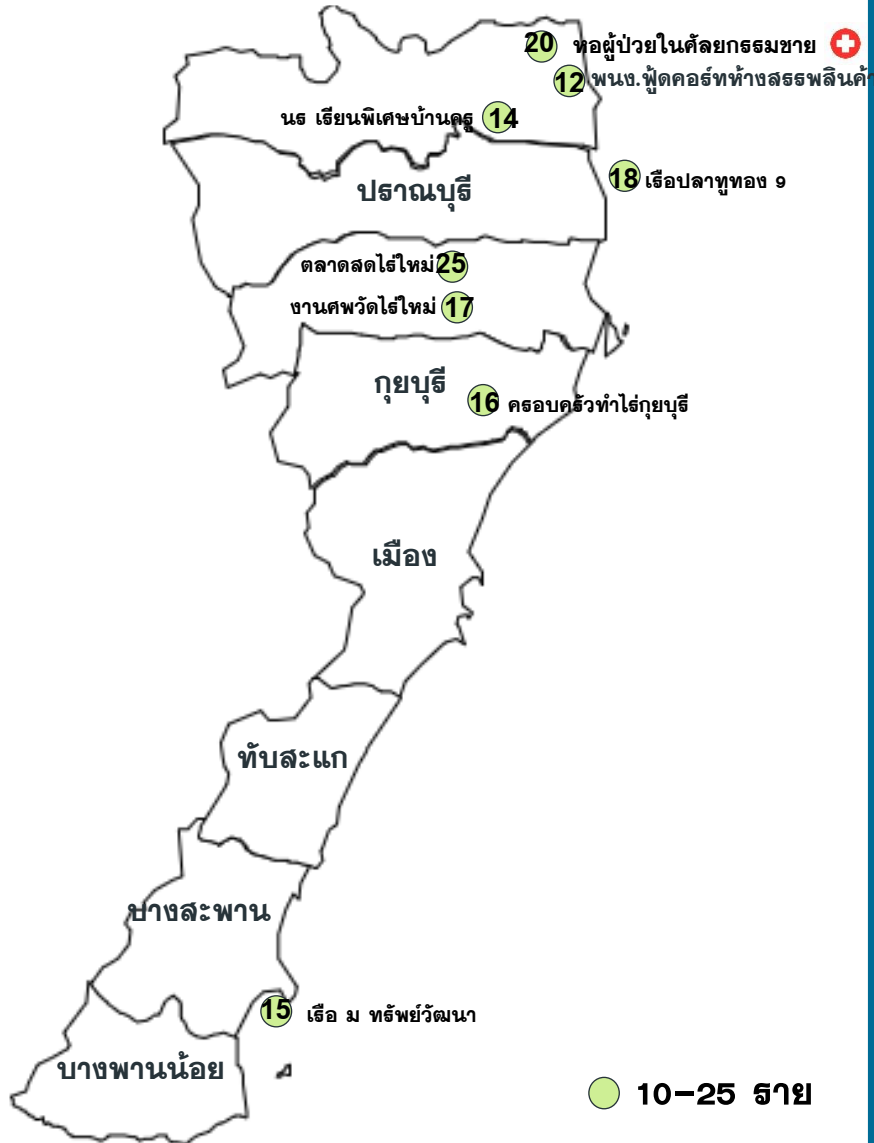
คลัสเตอร์	ประเภท	จำนวนผู้ป่วย	ศพ.รายสุดท้าย	คลัสเตอร์	ประเภท	จำนวนผู้ป่วย	ศพ.รายสุดท้าย
ธงชัย*	ค่ายทหาร	158	24 ศค	เรือ สเลิศสมุทร 111 ปากน้ำ	เรือประมง	41	24 ศค
ตลาดฉัตรไชย*	ตลาด	84	23 ศค	ธงชัย	โรงงาน	55	28 ศค
* หมายถึง พบการระบาดมากกว่า 28 วัน							
<b>คลัสเตอร์ที่พบการติดเชื้อส่วนใหญ่เป็นชาวต่างดาว จำนวน 3 แห่ง จาก 7 แห่ง ร้อยละ 33.3</b>				คนงานแพชุงกี 46 27 ศค			
กองร้อยทหารเกณฑ์ อ เมือง 55 30 ศค				พนง ส่งของ สามร้อยยอด 28 28 ศค			

- ตลาด 1 แห่ง
- โรงงาน 1 แห่ง
- ประมง/โรงแรม 2 แห่ง
- ค่ายทหาร 2 แห่ง
- สถานประกอบการ 1 แห่ง

# แผนที่แสดงคลัสเตอร์ COVID-19 ในจังหวัดประจวบคีรีขันธ์

ข้อมูล 2 ม.ค.65

## คลัสเตอร์ที่พบผู้ป่วยในช่วง 14 วันล่าสุด



## คลัสเตอร์ขนาด 10-25 ราย

คลัสเตอร์	ประเภท	จำนวนผู้ป่วย	ผป. รายสุดท้าย	คลัสเตอร์	ประเภท	จำนวนผู้ป่วย	ผป. รายสุดท้าย
ครอบครัวยุ้ยกุยบุรี	เครือญาติ	16	21 ธค	พนง. ฟู๊ดคอร์ทห้างสรรพสินค้า	ห้างร้าน	12	22 ธค
เรือปลาหูทอง 9	เรือประมง	18	27 ธค	ลูกเรือ ม ทรัพย์วัฒนา	เรือประมง	15	23 ธค
				นธ. เรียนพิเศษบ้านครู	รวมกลุ่ม	14	27 ธค
				งานศพวัดไร่ใหม่	งานศพ	17	29 ธค
				ตลาดสดไร่ใหม่	ตลาด	25	31 ธค
				หอผู้ป่วยในคัลยกรรมชาย	หน่วยงาน	20(+3)	1 มค

จำนวนทั้งหมด 8 คลัสเตอร์  
ควบคุมได้ ภายใน 14 วัน  
8 คลัสเตอร์

แนวโน้มพบใน กิจกรรมที่มีการรวมกลุ่ม เช่น งานศพ และในหน่วยงาน ห้าง ร้านค้า เช่น ค่ายทหาร ห้างสรรพสินค้า ตลาด

# ความเชื่อมโยงผู้ป่วยรายใหม่วันที่ 2 ม.ค.65 จ.ประจวบคีรีขันธ์

CLUSTER ที่ต้องเฝ้าระวังเป็นพิเศษ

จำนวนผู้ป่วยรายใหม่	35 ราย
เพศชาย	14 ราย
เพศหญิง	21 ราย
สัญชาติไทย	32 ราย
เมียนมาร์	1 ราย
รัสเซีย	1 ราย
สวีเดน	1 ราย
มีอาการ	26 ราย
ไม่มีอาการ	9 ราย
ติดเชื้อในจังหวัด	30 ราย
ติดเชืวนอกจังหวัด	3 ราย
ติดเชื้อต่างประเทศ	2 ราย

## Cluster หอผู้ป่วยในคัลยกกรรมชาย รพ.หัวหิน

จำนวนผู้ป่วยที่เชื่อมโยงทั้งหมด 20 ราย

### ละสม 20 ราย

รายแรก 20413 หัวหิน ญ ไทย 66 ปี  
พบเชื้อ 24 ธค

วันนี้ +3 ราย



20725 หัวหิน เมียนมาร์ 31 ปี  
รับจ้าง

ผู้ป่วยเดินทางมาเฝ้าเพื่อน(ผู้ป่วยรายที่ 20565)ที่รพ.หัวหิน  
ตั้งแต่วันที่ 5 ก.ย. 64

18-26 ธ.ค. 64 อยู่เฝ้าไข้เพื่อน(ผู้ป่วยรายที่ 20565)

27 ธ.ค. 64 เจ้าหน้าที่พบเชื้อโควิดจึงตรวจ RT-PCR ทั้งWard  
ผลไม่พบเชื้อ แต่เพื่อน(ผู้ป่วยรายที่ 20565)พบเชื้อ

28-30 ธ.ค. 64 กักตัวอยู่ในรพ.

31 ธ.ค. 64 ตรวจRT-PCRครั้งที่ 2

1 ม.ค. 65 เจ้าหน้าที่แจ้งผลพบเชื้อ



20727 หัวหิน ไทย 72 ปี

ผู้ป่วยอาศัยอยู่บ้านกับผู้ป่วยรายที่ 20564

18-20 ธ.ค. 64 อยู่บ้าน

21-26 ธ.ค. 64 มาอนที่รพ.หัวหินเพื่อผ่าตัด

27 ธ.ค. 64 เจ้าหน้าที่พบเชื้อโควิดจึงตรวจRT-PCRทั้งWard  
ผลไม่พบเชื้อ แต่ญาติ(ผู้ป่วยรายที่ 20564)พบเชื้อ

28-30 ธ.ค. 64 กักตัวอยู่ในรพ.

31 ธ.ค. 64 ตรวจRT-PCRครั้งที่ 2

1 ม.ค. 65 เจ้าหน้าที่แจ้งผลพบเชื้อ



20726 หัวหิน ไทย 26 ปี  
ผู้ช่วยเหลือคนไข้

20 ธ.ค. 64 อยู่เวรเช้า บ่าย ดึก ที่ตึกคัลยกกรรมชาย

21 ธ.ค. 64 เวรบ่าย จากนั้นกลับบ้าน

22 ธ.ค. 64 เข้าเวรเช้า ดึก ตึกคัลยกกรรมชาย

23 ธ.ค. 64 อยู่เวรดึก ที่ตึกคัลยกกรรมชาย

24 ธ.ค. 64 หยุดอยู่บ้าน

25 ธ.ค. 64 อยู่เวรเช้า ที่ตึกคัลยกกรรมชาย

26 ธ.ค. 64 อยู่เวรเช้า บ่าย ดึก ที่ตึกคัลยกกรรมชาย

ทราบผลตรวจของเพื่อนร่วมงาน(ผู้ป่วยรายที่ 20520)

27 ธ.ค. 64 ตรวจRT-PCRครั้งที่ 1 ไม่พบเชื้อ

28 ธ.ค. 64 อยู่เวรบ่ายดึก

29 ธ.ค. 64 หยุดอยู่บ้าน

30 ธ.ค. 64 มีอาการเจ็บคอ จึงซื้อATKมาตรวจ

เบื้องต้นผลพบเชื้อ/31 ธ.ค. 64 ตรวจRT-PCRครั้งที่ 2

1 ม.ค. 65 ทราบผลตรวจพบเชื้อ

ผู้ป่วยรายใหม่

มีอาการ ไม่มีอาการ

# ความเชื่อมโยงผู้ป่วยรายใหม่วันที่ 2 ม.ค.65 จ.ประจวบคีรีขันธ์

## CLUSTER ที่ต้องเฝ้าระวังเป็นพิเศษ

Cluster ตลาดสดไร่ใหม่  
จำนวนผู้ป่วยที่เชื่อมโยงทั้งหมด 41 ราย

วันที่ 1  
สะสม 25 ราย  
รายแรก 20285 สามร้อยยอด ช ไทย 25 ปี  
ค้าขาย พบเชื้อ 20 ธค

ผู้ป่วยรายใหม่

**วันที่ 2**  
**สะสม 16 ราย**  
**วันนี้ +5 ราย**

 **20702** |สามร้อยยอด ไทย 17 ปี  
ค้าขาย ตลาดไร่ใหม่  
มีประวัติเดินทางซื้อของที่ตลาดสดไร่ใหม่ วันที่ 27 ธ.ค.64  
31 ธ.ค. 64 ผู้ป่วยต้องเข้าเฝ้าฯมกธรษาที่ห้องคลอด  
รพ.สามร้อยยอด เจ้าหน้าที่จึงตรวจคัดกรองด้วยวิธี ATK  
พบผลPositive และตรวจซ้ำด้วยวิธี RT-PCR ที่ รพ.สาม  
ร้อยยอด วันที่ 1 ม.ค. 65 ทราบผลตรวจพบเชื้อ

 **20704** |สามร้อยยอด ไทย 45 ปี  
ธุรกิจส่วนตัว  
มีประวัติเดินทางมาซื้อของที่ตลาดสดไร่ใหม่ 2-3วัน/สัปดาห์  
26 ธ.ค. 64 มีอาการไอ  
29 ธ.ค.64 เป็นครั้งสุดท้ายที่มาซื้อของที่ตลาดสดไร่ใหม่  
30 ธ.ค. 64 ตรวจ ATK เองพบผล Positive  
31 ธ.ค. 64 รับการตรวจคัดกรอง Covid19 ด้วยวิธี RT-PCR  
ที่ รพ.สามร้อยยอด  
1 ม.ค. 65 ทราบผลตรวจพบเชื้อ

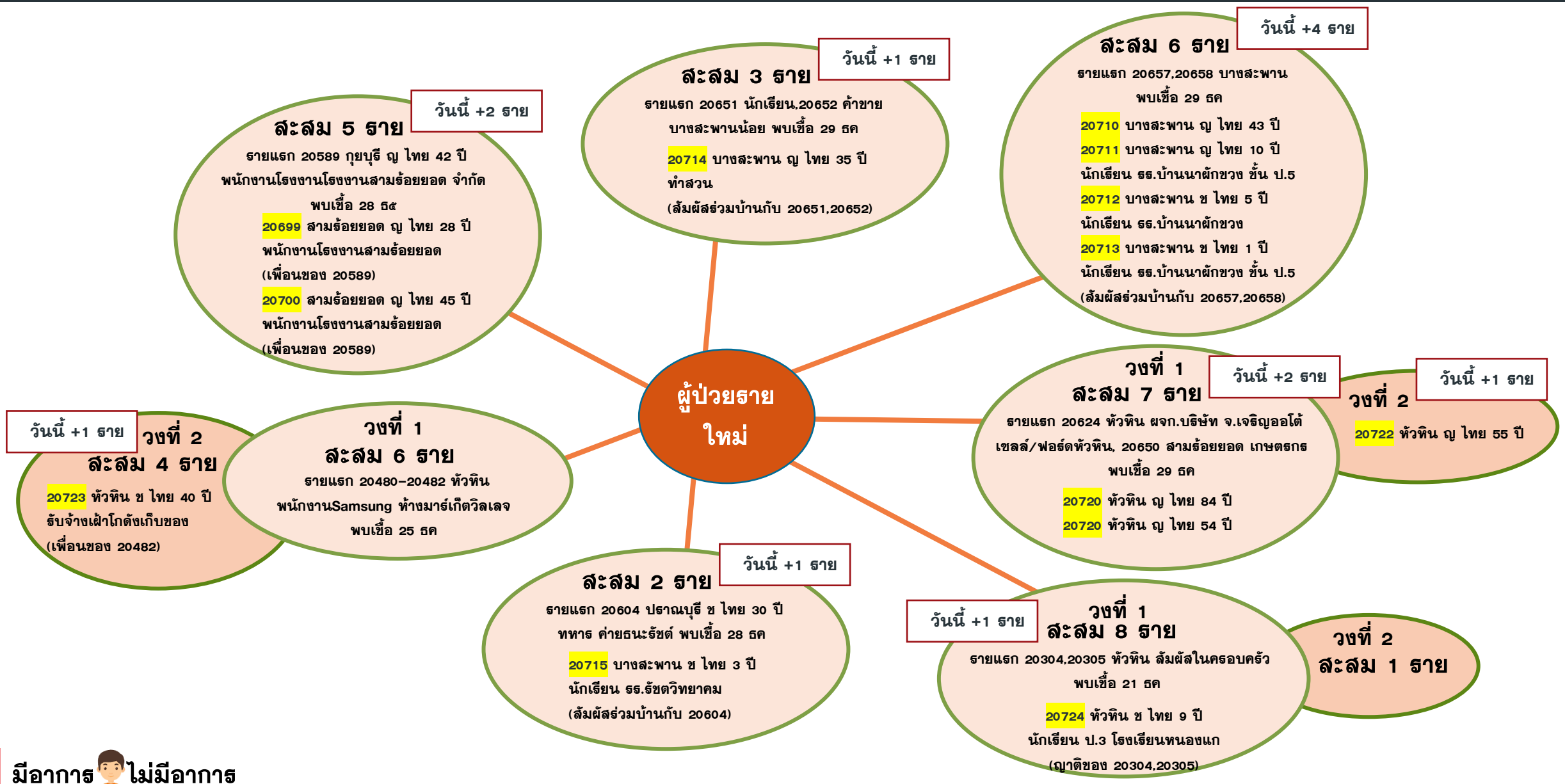
 **20706** |สามร้อยยอด ไทย 36 ปี  
ค้าขาย อ้านของชำ  
มีประวัติไปเดินตลาดไร่ใหม่ วันที่ 25 ธ.ค.64  
29 ธ.ค.64 มีอาการไอ มีน้ำมูก  
30 ธ.ค.64 จึงมารับการรักษา ที่ รพ.สามร้อยยอด และหมอนัดคัดกรอง Covid19  
ด้วยวิธี RT-PCR ที่ รพ.สามร้อยยอด  
31 ธ.ค.64 รับการตรวจคัดกรอง Covid19 ด้วยวิธี RT-PCR ที่ รพ.สามร้อยยอด  
1 ม.ค.65 ทราบผลพบเชื้อ

 **20703** |สามร้อยยอด ไทย 38 ปี  
ธุรกิจส่วนตัว  
ผู้ป่วยมีประวัติเดินทางมาซื้อของที่ตลาดสดไร่ใหม่ วันที่ 26 ธ.ค.64  
เป็นครั้งสุดท้ายที่มาซื้อของที่ตลาดสดไร่ใหม่  
27 ธ.ค. 64 มีอาการไอ มีน้ำมูก  
30 ธ.ค. 64 ตรวจ ATK เองพบผล Positive มีอาการไอ มีเสมหะ  
31 ธ.ค. 64 รับการตรวจคัดกรอง Covid19 ด้วยวิธี RT-PCR ที่  
รพ.สามร้อยยอด  
1 ม.ค. 65 ทราบผลตรวจพบเชื้อ

 **20705** |สามร้อยยอด ไทย 66 ปี  
ผู้ป่วยมีประวัติเดินทางมาซื้อของที่ตลาดสดไร่ใหม่เป็นประจำวัน  
26 ธ.ค.64 เป็นครั้งสุดท้ายที่มาซื้อของที่ตลาดสดไร่ใหม่  
30 ธ.ค. 64 มีอาการไอ ไอ เจ็บคอ  
31 ธ.ค. 64 รับการตรวจคัดกรอง Covid-19 ด้วยวิธี RT-PCR ที่  
รพ.สามร้อยยอด  
1 ม.ค. 65 ทราบผลตรวจพบเชื้อ

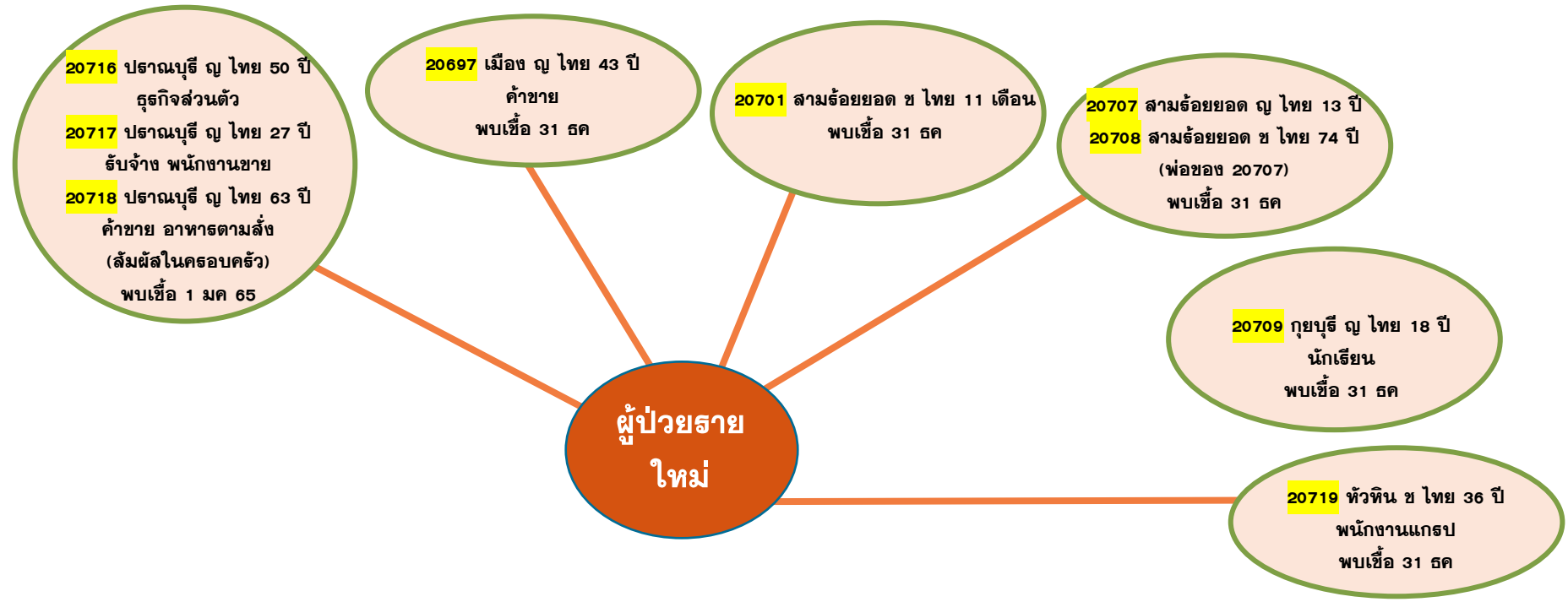
# ความเชื่อมโยงผู้ป่วยรายใหม่วันที่ 2 ม.ค.65 จ.ประจวบคีรีขันธ์

ผู้ป่วยสัมพันธ์กับเหตุการณ์ก่อนหน้า (HR)



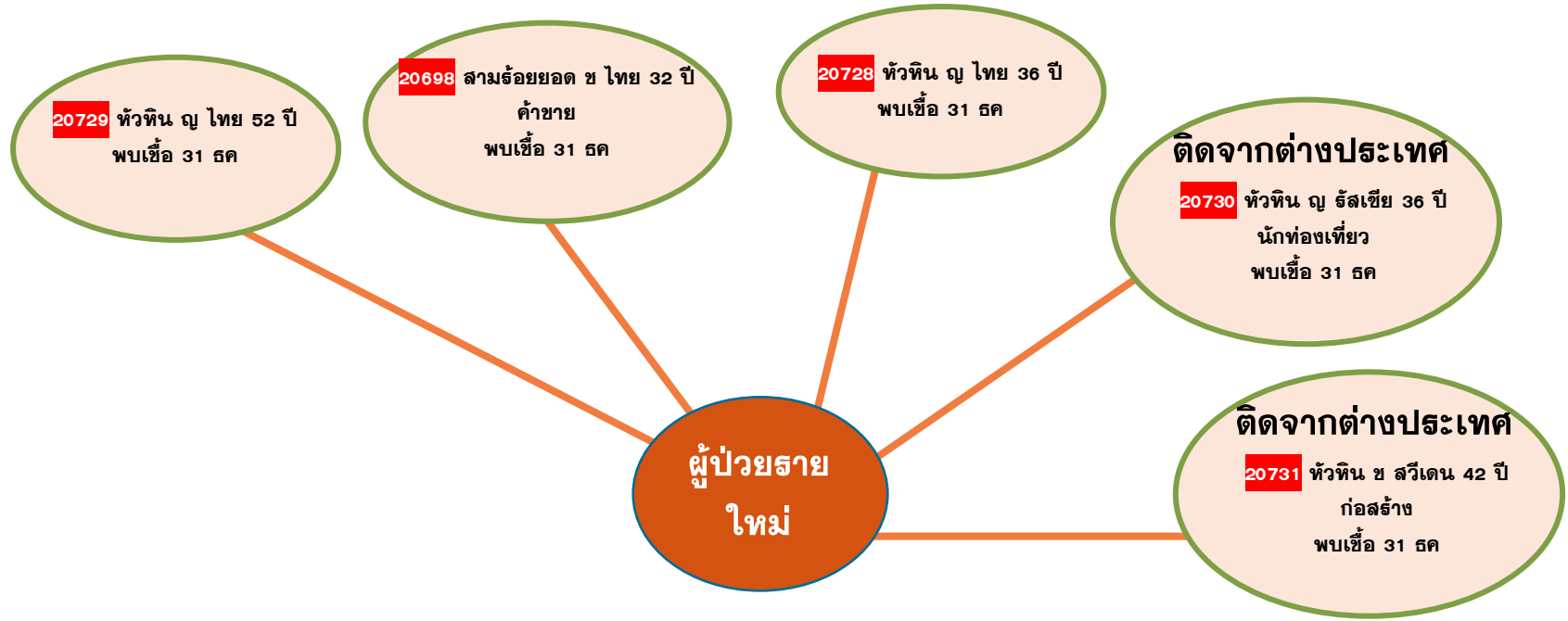
# ความเชื่อมโยงผู้ป่วยรายใหม่วันที่ 1 ม.ค.65 จ.ประจวบคีรีขันธ์

ผู้ป่วยที่ตรวจพบใหม่จากการเฝ้าระวัง



# ความเชื่อมโยงผู้ป่วยรายใหม่วันที่ 2 ม.ค.65 จ.ประจวบคีรีขันธ์

ผู้ป่วยที่พบใหม่ติดต่อจากต่างจังหวัด





# ผลการติดตามผู้สัมผัสเสี่ยงสูง HIGH RISK รายอำเภอ จ.ประจวบคีรีขันธ์

ข้อมูล 2 ม.ค. 65

อำเภอ/กลุ่มเสี่ยง	วันนี้ (ราย)		สะสม ตั้งแต่ 1 เมย. 64			การติดตามที่ยังอยู่ในระยะ 14 วัน		คงเหลือติดตาม	ร้อยละ
	HCW	NON HCW	HCW	NON HCW	รวม	HCW	NON HCW		
หัวหิน	0	24	306	15362	15668	3	102	105	0.7
ปราณบุรี	0	10	75	8577	8652	0	151	151	1.7
สามร้อยยอด	0	0	43	2665	2708	0	303	303	11.2
กุยบุรี	0	10	7	1983	1990	0	62	62	3.1
เมือง	0	7	67	8693	8760	0	328	328	3.7
ทับสะแก	0	1	9	991	1000	0	7	7	0.7
บางสะพาน	0	5	44	4231	4275	0	75	75	1.8
บางสะพานน้อย	0	5	7	1297	1304	0	95	95	7.3
<b>รวม</b>	<b>0</b>	<b>62</b>	<b>558</b>	<b>43799</b>	<b>44357</b>	<b>3</b>	<b>1123</b>	<b>1126</b>	<b>2.5</b>

HCW = บุคลากรทางการแพทย์

NON HCW = ไม่ใช่บุคลากรทางการแพทย์



# ปีใหม่กับครอบครัว

2565 ปลอดภัยสุขภาพดี...ตลอดปี ตลอดไป

**ตรวจ ATK**  
ก่อนพบครอบครัว



**สวมหน้ากาก**  
เมื่อต้องใกล้ชิดผู้สูงอายุ



**สถานที่จัดงานที่โล่ง/อากาศถ่ายเทได้ดี**

\*ผู้สูงอายุที่ยังไม่ได้รับวัคซีน ควรร่วมงาน