



# ศูนย์ปฏิบัติการภาวะฉุกเฉินด้านการแพทย์และสาธารณสุข สำนักงานสาธารณสุขจังหวัดพระนครศรีอยุธยา กรณี โรคติดเชื้อไวรัสโคโรนา 2019

ฉบับที่ 51 ประจำวันที่ 4 มีนาคม 2563 เวลา 09.00 น.

สถานการณ์ต่างประเทศ

พบผู้ป่วยยืนยัน ใน 77 ประเทศ 2 เขตการปกครองพิเศษ

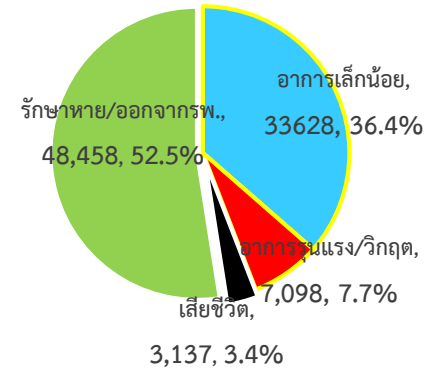
ประเทศพบใหม่ 1 ประเทศ ยูเครน

รวมพบผู้ป่วยทั่วโลก 92,321 ราย เสียชีวิต 3,137 ราย อัตราป่วยตายเป็นร้อยละ 3.4

รักษาหาย/ออกจาก รพ. 48,458 ราย ร้อยละ 52.5

ผู้ป่วยที่กำลังรักษา อาการเล็กน้อย ร้อยละ 36.4 อาการรุนแรง/วิกฤติ ร้อยละ 7.7

10 อันดับประเทศ ที่พบโรคติดเชื้อไวรัสโคโรนา 2019 สูงสุด ดังนี้



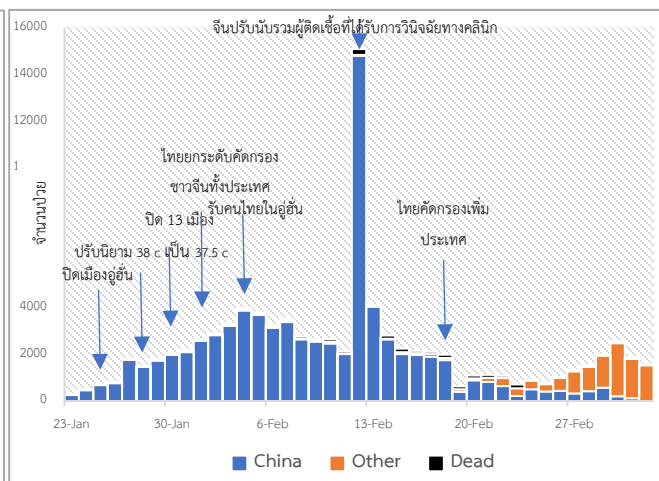
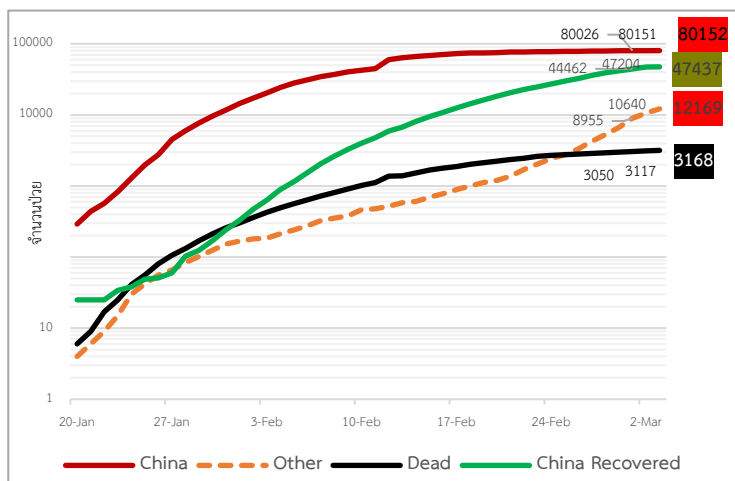
ประเทศ/อื่นๆ	รวมป่วย	ป่วยใหม่	รวมเสียชีวิต	เสียชีวิตใหม่	รักษาหาย	อาการรุนแรง	หมายเหตุ
จีน	80,152	+126	2,945/3.7%	+33	47,398/59.1%	6,806	พบผู้เสียชีวิตนอกประเทศจีน 12 ประเทศ จำนวน 192 ราย ได้แก่ อิหร่าน 77 อิตาลี 52 เกาหลีใต้ 34 ญี่ปุ่น 12 (Diamond Princess 6) สหรัฐอเมริกา 6 ฝรั่งเศส 4 ฮองกง 2 ไต้หวัน 1 ฟิลิปปินส์ 1 ออสเตรเลีย 1 ไทย 1 ซานมารีโน 1
เกาหลีใต้	5,186	+851	34/0.7%	+6	34/0.7%	27	
อิหร่าน	2,336	+835	77/3.3%	+11	435/18.6%		
อิตาลี	2,036		52/2.6%		149/7.3%	166	
Diamond Princess	705		6/0.9%		100/14.2%	36	
ญี่ปุ่น	290	+16	6/2.1%		43/14.8%	23	
ฝรั่งเศส	204	+13	4/2.0%	+1	12/5.9%	8	
เยอรมัน	188	+23			16/8.5%	2	
สเปน	153	+33			2/1.3%	3	
สิงคโปร์	110	+2			78/70.9%	6	
สหรัฐอเมริกา	103	+3	6/5.8%		9/8.7%	7	
ฮองกง	101	+1	2/2.0%		37/36.6%	6	
คูเวต	56						
อังกฤษ	51	+12			8/15.7%		
บาร์เรน	49						
สวีตเซอร์แลนด์	47	+17			2/4.3%		
17 ไทย	43		1/2.3%		30/69.8%	1	

พื้นที่ที่มีการระบอบอย่างต่อเนื่อง และพื้นที่ที่ควรหลีกเลี่ยงการเข้าไปในสถานที่คนแออัด (ข้อมูล ณ วันที่ 3 มีนาคม 2563 เวลา 21.00 น.)

จีน (รวมมาเก๊า ฮองกง) ไต้หวัน สิงคโปร์ เกาหลีใต้ (รายชื่อตาราง 1) ญี่ปุ่น (รายชื่อตาราง 2) อิตาลี อิหร่าน ฝรั่งเศส เยอรมัน



## แนวโน้มจำนวนผู้ป่วย ผู้เสียชีวิตโรคติดเชื้อไวรัสโคโรนา 2019 ประเทศจีน และ นอกประเทศจีน



**องค์การอนามัยโลก :** รายงานสถานการณ์การแพร่ระบาดของโควิด 19 ว่าขณะนี้ยอดผู้เสียชีวิตและผู้ป่วยติดเชื้อในจีนมีแนวโน้มที่จะลดลง แต่ที่น่าเป็นห่วงก็คือสถานการณ์การแพร่ระบาดในประเทศอื่นๆ นอกจีน ที่ล่าสุด พบรายงานผู้ป่วยติดเชื้อใหม่มากกว่าที่พบในจีนแผ่นดินใหญ่ถึงเกือบ 9 เท่าของที่พบในจีน ตลอดระยะเวลา 24 ชั่วโมงที่ผ่านมา ซึ่งอิตาลี, อิหร่าน, ญี่ปุ่น และเกาหลีใต้ เป็นประเทศที่ต้องจับตาและเฝ้าระวังการแพร่ระบาดของโควิด 19 เป็นพิเศษ สถานการณ์การแพร่ระบาดของเชื้อไวรัสโคโรนา-19 หรือไวรัสโคโรนาสายพันธุ์ใหม่ 2019 ในเวลานี้ได้เข้าสู่ภาวะระบาด “ไร้พรมแดนแล้ว (Uncharted territory)” แต่ยังไม่ถึงขั้นการแพร่ระบาดเป็นวงกว้างที่เกินต่อการควบคุม หรือ “แพนเดมิก (Pandemic)”

**เกาหลีใต้ :** ผู้ติดเชื้อไวรัสโคโรนาสายพันธุ์ใหม่ในเกาหลีใต้เพิ่มเป็นมากกว่า 5,000 คน และเสียชีวิตแล้ว 34 คน ด้านรัฐบาลประกาศตั้งศูนย์ปฏิบัติการเฉพาะกิจ ทำงานตลอด 24 ชั่วโมง ทั้งนี้ 56.1% ของผู้ป่วยสะสมทั้งหมดมีความเชื่อมโยงกับโบสถ์ของลัทธิชินซอนจิ ที่เมืองแทกู โดยโบสถ์แห่งนี้เป็นสถานที่ซึ่ง “ผู้ป่วยคนที่ 31” เป็นหญิงอายุ 61 ปี มีอาการต้องสงสัยป่วยโรคโควิด-19 ตั้งแต่วันที่ 10 ก.พ. แต่เธอหลบเลี่ยงเข้ารับการตรวจโรค ซึ่งนานถึง 1 สัปดาห์กว่าเจ้าหน้าที่จะสามารถนำตัวหญิงคนดังกล่าวไปตรวจได้ และผลยืนยันว่าติดเชื้อ อย่างไรก็ตาม ช่วงเวลาที่เธอยังมาเข้าร่วมกิจกรรมที่โบสถ์แห่งนี้อีกอย่างน้อย 4 ครั้ง ส่งผลให้เกิดภาวะ “ซูเปอร์สเปรดเดอร์” คือพาหะที่ทำให้เกิดการแพร่ระบาดเป็นวงกว้าง ด้านประธานาธิบดีมุน แจ-อิน สั่งเพิ่มการผลิตหน้ากากอนามัยจาก 10 ล้านชิ้นต่อวัน เป็น 13 ล้านชิ้น และประกาศการตั้ง “วอร์รูม” เฝ้าระวังสถานการณ์ตลอด 24 ชั่วโมง และส่งชุดตรวจโรคเพิ่มเติมไปยังเมืองแทกูเป็นการด่วนที่สุด และก่อสร้างโรงพยาบาลสนามเพิ่มอีก หลังเทศบาลเมืองแทกูเผยว่า จากจำนวนผู้ป่วยมากกว่า 3,600 คนในท้องถิ่นนั้น มีประมาณ 2,300 คนเกี่ยวข้องกับลัทธิชินซอนจิ นอกจากนี้ เจ้าหน้าที่ตรวจคัดกรองประชาชนทั่วไปซึ่งมีอาการต้องสงสัยแล้ว 11,000 คน พบการติดเชื้อในประชาชน 1,300 คน ขณะที่กรุงโซล เปิดจุดตรวจคัดกรองโควิด ไนน์ทีนแบบขับรถผ่าน หรือ ไดรฟ์ทรู (Drive-Thru) เพื่อให้ผู้ต้องสงสัยติดเชื้อหรือผู้ที่กังวลต่อสุขภาพของตนเอง ได้ตรวจร่างกายอย่างลดการสัมผัสกับมนุษย์ให้เหลือน้อยที่สุด ป้องกันการแพร่ระบาดเพิ่ม

**ไทย :** เรื่องแรงงานไทยในประเทศเกาหลีใต้ขึ้นกระทรวงสาธารณสุขกำลังประสานข้อมูลกับหน่วยงานที่เกี่ยวข้อง เช่น กระทรวงการต่างประเทศ กระทรวงแรงงาน กระทรวงคมนาคม สำนักงานตรวจคนเข้าเมือง และฝ่ายความมั่นคง เพื่อวางแผนร่วมกัน ในส่วนของกระทรวงสาธารณสุขจะดูแลป้องกันการระบาด ดำเนินการตามหน้าที่ และพร้อมที่จะดำเนินการตามข้อสั่งการต่อไป



กระทรวงสาธารณสุขได้ออกประกาศให้เชื้อไวรัสโคโรนา 2019 เป็นเชื้อโรคที่ต้องควบคุมตามมาตรา 18 แห่ง พ.ร.บ. เชื้อโรคและพิษจากสัตว์ พ.ศ.2558 กำหนดให้เป็นเชื้อโรคควบคุมในกลุ่มที่ 3 หากผู้ใดต้องการครอบครอง ต้องขออนุญาต เพื่อให้เป็นไปตาม พ.ร.บ.เชื้อโรค

**รัฐมนตรีว่าการกระทรวงสาธารณสุข ลงนามประกาศ กำหนดให้ 9 ประเทศ และ 2 เขตปกครอง เป็นเขตติดโรคติดต่ออันตราย ทุกคนที่เดินทางมา จะต้องกักตัว 14 วัน โดยไม่มีข้อยกเว้น เพื่อสกัดเชื้อไวรัสโควิด-19**

วันที่ 3 มีนาคม 2563 นายอนุทิน ชาญวีรกูล รองนายกรัฐมนตรี และรัฐมนตรีว่าการกระทรวงสาธารณสุข ลงนาม ประกาศ กระทรวงสาธารณสุข เรื่องท้องที่นอกราชอาณาจักร ที่เป็นเขตติดโรคติดต่ออันตราย กรณีโรคติดเชื้อไวรัสโคโรนา 2019 หรือ โครonavirus Disease 2019 (COVID-19) พ.ศ.2563 โดยกำหนดให้ 9 ประเทศ เป็นเขตติดโรคติดต่ออันตราย ประกอบด้วย ญี่ปุ่น สหพันธ์สาธารณรัฐเยอรมนี สาธารณรัฐเกาหลี สาธารณรัฐประชาชนจีน (รวมถึงเขตบริหารพิเศษมาเก๊า และเขตบริหารพิเศษฮ่องกง) ไต้หวัน สาธารณรัฐฝรั่งเศส สาธารณรัฐสิงคโปร์ สาธารณรัฐอิตาลี และสาธารณรัฐอิสลามอิหร่าน ทุกคนที่เดินทางมาจาก 9 ประเทศดังกล่าว จะต้องกักตัว 14 วัน โดยไม่มีข้อยกเว้น หากสภาวะการณ์ของโรคดังกล่าวสงบลง หรือมีเหตุอันสมควร จะได้มีการประกาศยกเลิกเขตติดโรคติดต่ออันตรายต่อไป ทั้งนี้ ตาม พ.ร.บ.โรคติดต่อ พ.ศ.2558 ผู้ที่ฝ่าฝืน ต้องระวางโทษจำคุกไม่เกิน 1 ปี หรือปรับไม่เกิน 1 แสนบาทหรือทั้งจำทั้งปรับ

- ผู้ต้องหารีไซเคิล 'หน้ากากมือสอง' ยอมรับ ขายไปกว่า 2 แสนชิ้น
- กรม.อนมัตติงกลางผลิตหน้ากากผ้า 225 ล้านบาท

**สถานการณ์การคัดกรองผู้ป่วยสงสัยโรคติดเชื้อไวรัสโคโรนา 2019 ในประเทศไทย ตามอาการ**

วันที่ 2 มีนาคม 2563 ณ เวลา 18.00 น. พบผู้ป่วยที่มีอาการตามนิยามเฝ้าระวังโรครายใหม่ จำนวน 267 ราย

สถานการณ์	ผู้ป่วย PUI สะสม
<b>จำนวนผู้ป่วยที่มีอาการเข้าได้ตามนิยาม</b>	<b>3,519</b>
<ul style="list-style-type: none"> <li>● คัดกรองพบที่สนามบิน</li> <li>● คัดกรองที่ทำเรือ</li> <li>● เข้ารับการรักษาที่โรงพยาบาลด้วยตนเอง (รพ.เอกชน 1,756 ราย รพ.รัฐ 1,638 ราย)</li> <li>● รับแจ้งจากโรงแรม ศูนย์เฝ้าระวัง มหาวิทยาลัยและมัคคุเทศก์และอยู่ตะเภา</li> </ul>	<p>95</p> <p>2</p> <p>3,394</p> <p>28</p>
<b>จำนวนผู้ป่วยที่มีอาการเข้าได้ตามนิยาม</b>	<b>3,519</b>
<ul style="list-style-type: none"> <li>● พักรักษาตัวเป็นผู้ป่วยใน (รพ. เอกชน 810 ราย รพ.รัฐ 610 ราย)</li> <li>● อาการดีขึ้นและออกจากโรงพยาบาลแล้ว</li> <li>● สังเกตอาการที่แผนกผู้ป่วยนอกและที่บ้าน</li> </ul>	<p>1,420</p> <p>2,044</p> <p>55</p>
<ul style="list-style-type: none"> <li>● จำนวนผู้ป่วยยืนยัน</li> <li>● หายป่วยและแพทย์อนุญาตให้ออกจากโรงพยาบาล</li> <li>● อยู่ระหว่างการรักษาพยาบาล</li> <li>● ผู้ป่วยยืนยันที่มีอาการรุนแรง</li> <li>● เสียชีวิต</li> </ul>	<p>43</p> <p>31</p> <p>11</p> <p>1</p> <p>1</p>

# ผลงานการคัดกรองผู้ป่วยสงสัยโรคติดเชื้อไวรัสโคโรนา 2019 ในจังหวัดประจวบคีรีขันธ์

## 1.การคัดกรองผู้โดยสารด่านสนามบินหัวหิน อ.หัวหิน จ.ประจวบคีรีขันธ์

วันที่	จำนวนผู้โดยสาร	สัญชาติจีน/หรือเดินทางมาจากพื้นที่ระบาด	จำนวนที่ได้รับการคัดกรอง	ผู้มีอาการตามนิยาม
5 ม.ค.-1 มี.ค. 2563	4,134	20	4,134	0
2 มี.ค.2563	89	0	89	0
รวม	4,223	20	4,223	0

จำนวนคัดกรอง ตั้งแต่วันที่ 5 มกราคม-2 มีนาคม 2563 จำนวนผู้โดยสารทั้งสิ้น 4,223 ราย เป็นชาวจีน 20 ราย ไม่พบผู้มีอาการเข้านิยามการเฝ้าระวัง

## 2.การคัดกรองผู้เดินทางเข้าประเทศที่จุดผ่อนปรนพิเศษชายแดนไทย-พม่า ช่องทางด่านสิงขร อ.เมือง จ.ประจวบคีรีขันธ์

จำนวนคัดกรองวันที่ 3 มีนาคม 2563 ผู้เดินทางเข้าประเทศ ชาวพม่า 75 คน ไม่พบผู้มีอาการเข้านิยามการเฝ้าระวัง

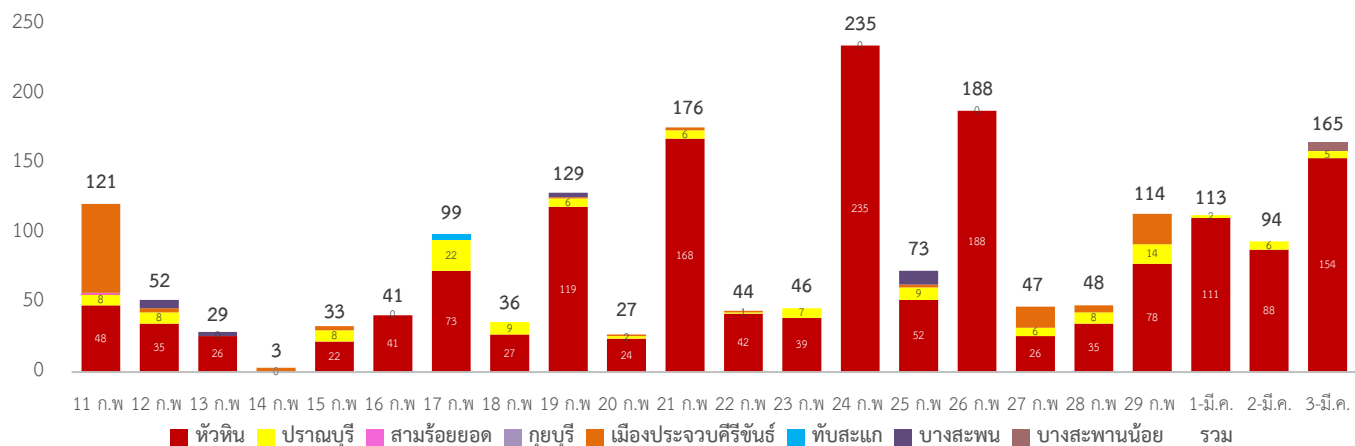
จำนวนคัดกรองสะสม ตั้งแต่วันที่ 1 กุมภาพันธ์ 2563 ผู้เดินทางเข้าประเทศเป็นชาวไทย 542 คน ชาวพม่า 3,784 คน รวม 4,326 คน ไม่พบผู้มีอาการเข้านิยามการเฝ้าระวัง

## 3.การคัดกรองท่าเรือบางสะพาน

ตั้งแต่วันที่ 31 มกราคม ถึงวันที่ 24 กุมภาพันธ์ 2563 คัดกรองทั้งหมด 2,107 คน ชาวจีน 185 คน ไม่พบผู้เข้านิยามเฝ้าระวัง

## กิจกรรมการเฝ้าระวัง ค้นหาผู้ป่วยสงสัยโรคติดเชื้อไวรัสโคโรนา 2019 ในพื้นที่

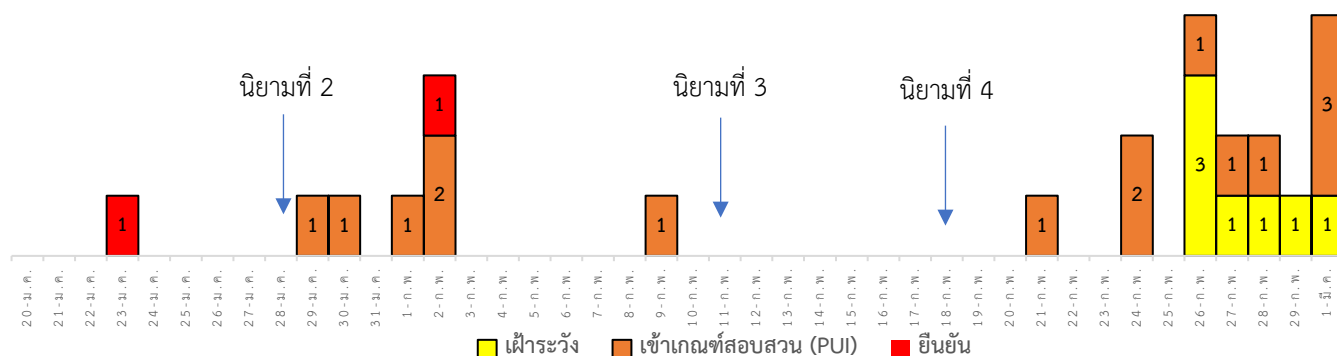
จำนวนนักท่องเที่ยวต่างชาติพื้นที่ระบาด (จีน ฮองกง ไต้หวัน มาเก๊า ไทเป สิงคโปร์ ญี่ปุ่น) รายใหม่ที่เข้าพักในแต่ละวัน รายอำเภอ



ผลงานการคัดกรองนักท่องเที่ยวต่างชาติที่ต้องเฝ้าระวังรายอำเภอ

อำเภอ	จำนวนนักท่องเที่ยว ที่เข้าพักรายใหม่ (สัญชาติจีน ฮองกง ไต้หวัน มาเก๊า ไทเป ญี่ปุ่น สิงคโปร์)	รวมที่ยังอยู่ในพื้นที่ รายใหม่+รายเก่า (สัญชาติจีน ฮองกง ไต้หวัน มาเก๊า ไทเป ญี่ปุ่น สิงคโปร์)	ได้รับการคัด กรอง/หรือ ได้รับแจ้งจาก โรงแรม (ราย)	สะสมคัด กรอง	ผลการคัดกรอง (ราย)		
					ผู้ที่มี อาการเข้า ตามนิยาม	ส่งต่อ รพ.	ปกติ
หัวหิน	154	188	188	1,631	0	0	188
ปราณบุรี	5	5	5	127	0	0	5
สามร้อยยอด	0	0	0	1	0	0	0
กุยบุรี	0	0	0	0	0	0	0
เมือง	0	0	0	122	0	0	0
ทับสะแก	0	0	0	4	0	0	0
บางสะพาน	0	0	0	22	0	0	0
บางสะพานน้อย	6	6	6	6	0	0	6
รวม	165	199	199	1,913	0	0	199

จำนวนผู้ป่วยเฝ้าระวัง เข้าเกณฑ์สอบสวน (PUI) และ ผู้ป่วยยืนยันโรคติดเชื้อไวรัสโคโรนา 2019 จังหวัดประจวบคีรีขันธ์



การรับแจ้งผู้ป่วยที่ต้องเฝ้าระวังประจำวัน ที่ 3 มีนาคม 2563

ไม่มีรายงานผู้มีอาการเข้าตามนิยาม

รายงานผู้ป่วยสงสัย/ยืนยันโรคติดเชื้อไวรัสโคโรนา 2019 ในจังหวัดประจวบคีรีขันธ์

No.	รพ.	เพศ	อายุ	สัญชาติ	วันเริ่มป่วย	วันรักษา	ผู้สัมผัส		สถานะผู้ป่วย
							High	low	
<b>ผู้ป่วยยืนยัน</b>									
1	กรุงเทพหัวหิน ไทย รายที่ 8	หญิง	73	จีน	21 ม.ค.63	23 ม.ค.63	0	0	<ul style="list-style-type: none"> <li>ออกจาก รพ. 18 ก.พ.63</li> <li>ติดตามผู้สัมผัส 43 ราย จบการติดตาม</li> <li>ผู้สัมผัส พบเชื้อ 1 ราย (Number 2)</li> </ul>
2	หัวหิน ไทย รายที่ 22	ชาย	45	ไทย	23 ม.ค.63	2 ก.พ.63	0	0	<ul style="list-style-type: none"> <li>ออกจาก รพ. 14 ก.พ.63</li> <li>ติดตามผู้สัมผัส 31 ราย จบการติดตาม</li> </ul>

ผู้ป่วยเข้าเกณฑ์สอบสวนโรค (PUI)									
1	ประจวบ	หญิง	39	ไทย	28 ม.ค.63	29 ม.ค.63	0	0	ออกจาก รพ. 1 ก.พ.63 ผลไม่พบเชื้อ
2	หัวหิน	ชาย	39	จีน HK	29 ม.ค.63	30 ม.ค.63	0	0	ออกจาก รพ. 31 ม.ค.63 ผลไม่พบเชื้อ
3	ประจวบ	ชาย	21	ไทย	27 ม.ค.63	1 ก.พ.63	0	0	ออกจาก รพ. 5 ก.พ.63 ผลไม่พบเชื้อ
4	กรุงเทพหัวหิน	หญิง	6	จีน	1 ก.พ.63	2 ก.พ.63	0	0	ออกจาก รพ. 7 ก.พ.63 ผลไม่พบเชื้อ
5	กรุงเทพหัวหิน	ชาย	32	อังกฤษ	31 ม.ค.63	2 ก.พ.63	0	0	ออกจากรพ. 3 ก.พ.63 ผลไม่พบเชื้อ
6	ประจวบ	หญิง	53	ไทย	8 ก.พ.63	9 ก.พ.63	0	0	แยกรักษาตัวที่บ้าน ผลไม่พบเชื้อ
7	หัวหิน	ชาย	31	ไทย	19 ก.พ.63	21 ก.พ.63	0	0	แยกรักษาตัวที่บ้าน ผลไม่พบเชื้อ
8	ปราณบุรี	ชาย	54	ไทย	22 ก.พ.63	24 ก.พ.63	0	0	ยังรักษาอยู่ รักษาโรคหอบ plan D/C 4 มี.ค.63 ผลไม่พบเชื้อ
9	บางสะพาน	ชาย	32	พม่า	19 ก.พ.63	24 ก.พ.63	0	0	ผลไม่พบเชื้อ
10	หัวหิน	หญิง	20	ไทย	12 ก.พ.63	26 ก.พ.63	0	0	ออกจากรพ. 27 ก.พ.63 ผลไม่พบเชื้อ
11	ทับสะแก	ชาย	2	ไทย	26 ก.พ.63	26 ก.พ.63	0	0	ออกจากรพ. 3 มี.ค.63 ผลไม่พบเชื้อ
12	ประจวบ	ชาย	62	เกาหลี	25 ก.พ.63	25 ก.พ.63	0	0	ยังรักษาอยู่ อุบัติเหตุ หอบ ผลไม่พบเชื้อ
13	ค่ายธงรัชต์	ชาย	28	ไทย	27 ก.พ.63	28 ก.พ.63	0	0	ออกจากรพ. 4 มี.ค.63 ผลไม่พบเชื้อ
14	หัวหิน	หญิง	43	ไทย	28 ก.พ.63	1 มี.ค.63	0	0	ออกจากรพ. 2 มี.ค.63 ผลไม่พบเชื้อ
15	ประจวบ	ชาย	23	ไทย	27 ก.พ.63	1 มี.ค.63	0	0	ยังรักษาอยู่ ผลไม่พบเชื้อ

### มาตรการภายในจังหวัดประจวบคีรีขันธ์

1. ทุกโรงพยาบาล/โรงพยาบาลส่งเสริมสุขภาพตำบล จัดทำป้ายคัดกรองไว้ที่ OPD/ ER ทั้งในเวลาและนอกเวลา
2. ทุกโรงพยาบาลกำหนดเส้นทางเคลื่อนย้ายผู้ป่วยที่เข้าเกณฑ์สอบสวนโรคและซ้อมการเคลื่อนย้ายผู้ป่วย
3. กำหนดห้องแยกผู้ป่วย(ห้องพิเศษ) และเตรียม Cohort Ward
4. กำหนดทีมงาน/ ฝึกซ้อมการใส่ชุด PPE และการทำลายเชื้อ
  - ทีมแพทย์รักษา - ทีมพยาบาล
  - ทีม Lab - ทีมสอบสวนโรค
  - ทีมทำความสะอาด - ทีม IC ที่คอยกำกับ
5. จัดเตรียมยา เวชภัณฑ์ และทรัพยากร ให้เหมาะสมและเพียงพอ
6. หากพบผู้ที่เข้าเกณฑ์การสอบสวนโรคให้รักษาไว้ที่ รพ.นั้นๆ
7. ถ้าผู้ป่วย มีอาการหนักขึ้น ให้ส่งต่อตามระบบเดิม โดยต้องรับรักษาภายในจังหวัด ถ้าจะออกนอกจังหวัดจะอยู่ในความรับผิดชอบของ เขตสุขภาพที่ 5/ กระทรวงสาธารณสุข
8. สำนักงานสาธารณสุขจังหวัดประจวบคีรีขันธ์ พัฒนาคัดทีม CDCU การใช้ PPE, การทำลายเชื้อ, การสอบสวน, เก็บตัวอย่าง
9. ประชาสัมพันธ์เชิงรุกและการให้ข้อมูลแก่สาธารณะ
  - ให้ประชาชนมีการสวมใส่หน้ากากอนามัยชนิดกระดาษหรือผ้า ในกรณีเข้าไปที่มีคนจำนวนมาก ได้แก่ ตลาด ห้างสรรพสินค้า โรงภาพยนตร์ โรงพยาบาล รถตู้ รถแท็กซี่ เครื่องบิน เป็นต้น
  - การกำจัดหน้ากากอนามัย สำหรับประชาชนให้ใส่ในถุงพลาสติกมัดปากถุงให้แน่นแล้วนำไปให้รพ.สต.ในพื้นที่กำจัดที่เตาเผาขยะติดเชื้อ สำหรับหน่วยงาน ให้มีถังขยะติดเชื้อเพื่อทิ้งหน้ากากอนามัยที่ใช้แล้ว
  - ล้างมือด้วยสบู่บ่อยๆหรือ 70% แอลกอฮอล์แฮนด์เจล

- กินร้อน ช้อนกลาง ใช้ของใช้ส่วนตัว ไม่ใช้ร่วมกับคนอื่น รวมทั้งคนในบ้านด้วยกัน
- จัดทำและให้ข้อมูลวิทยุ, สื่อสาธารณะต่างๆ ตามระบบการสื่อสารของกระทรวงสาธารณสุข

ทีมตระหนักรู้สถานการณ์จังหวัดประจวบคีรีขันธ์