



ศูนย์ปฏิบัติการภาวะฉุกเฉินด้านการแพทย์และสาธารณสุข
สำนักงานสาธารณสุขจังหวัดพระจวบคีรีขันธ์
กรณี โรคติดเชื้อไวรัสโคโรนา 2019

ฉบับที่ 726 EOC ครั้งที่ 412 วันที่ 13 กุมภาพันธ์ 2565 เวลา 09.00 น.

OMICRON
SARS-COV-2 VARIANT

code: B.1.1.529





รายงานสถานการณ์ COVID-19 ประจวบคีรีขันธ์

ประจวบคีรีขันธ์ ตั้งแต่ 1 ม.ค.-13 ก.พ.2565

รายใหม่วันนี้

จำนวนผู้ป่วยสะสม

รักษาหาย

เสียชีวิต

ผลงานการฉีดวัคซีน

+156

3,432

2,181

6(+1)



รวมฉีดเพิ่ม 0 โดส
รวมฉีดแล้ว 947,026 โดส

ในจังหวัด 151 นอกจังหวัด 5

(63.5%)

(0.17%)

ระบบเฝ้าระวังฯ **155**

ระบบเฝ้าระวังและ
บริการสะสม **3,315**



การใช้เตียงรักษาผู้ป่วย

เรือนจำ **0**

เรือนจำสะสม **3**

ทั้งหมด ใช้ไป คงเหลือ อัตราครองเตียง

หลบหนีเข้าเมือง **0**

หลบหนีเข้าเมืองสะสม **5**

1,378 804 574 58.4

ติดจากต่างประเทศ **1**

ติดจากต่างประเทศสะสม **109**

ระดับเตียงตามความรุนแรงของโรค

สาย

ระดับ 0 (Home isolation&community isolation) 413

ระดับ 1 (ไม่ใช้ Oxygen) 798

ระดับ 2.1 (ใช้ oxygen low flow) 6

ระดับ 2.2 (ใช้ oxygen high flow) 0

ระดับ 3 (ใส่ท่อ & เครื่องช่วยหายใจ) 0



เข็มที่ 1 +351 สาย



ร้อยละ 72.4 ของประชากร สะสม 418,436 สาย



เข็มที่ 2 +229 สาย



ร้อยละ 68.5 ของประชากร สะสม 395,822 สาย



เข็มที่ 3 +483 สาย



ร้อยละ 21.2 ของประชากร สะสม 122,735 สาย



เข็มที่ 4 +61 สาย



ร้อยละ 1.7 ของประชากร สะสม 10,033 สาย

จำนวนผู้ป่วยสะสมตั้งแต่ปี 2563

ป่วย

รักษาหาย

เสียชีวิต

24,104 | **22,766** (94.4%) | **130** (0.5%)

ตรวจ ATK พบเชื้อวันนี้

จำนวน ATK พบเชื้อสะสม

48

1282

สรุปข้อมูลผู้เสียชีวิต COVID-19 ของ จ.ประจวบคีรีขันธ์ ตั้งแต่ 1 ม.ค.65

ลักษณะทางระบาดวิทยาผู้เสียชีวิต จำนวน 6 ราย (เสียชีวิตก่อนได้รับการรักษาในโรงพยาบาล 2 ราย)

เพศ  
3 ราย 3 ราย

อายุ

อายุสูงสุด	92 ปี
อายุน้อยสุด	54 ปี
อายุเฉลี่ย	77.0 ปี
ค่ากลาง	80 ปี

ที่อยู่ผู้เสียชีวิต

ตัวกิน	3
ปศุสัตว์	1
สามล้อจอด	
กุยบุรี	
เมือง	2
ทับสะแก	
บางสะพาน	
บางสะพานน้อย	

สัญชาติ ไทย 6 คน

โรคประจำตัว/ปัจจัยเสี่ยงต่อความรุนแรงของโรค



อายุ 60 ปี ขึ้นไป มีโรคเรื้อรัง	4 ราย (67.0%)
อายุ 60 ปี ขึ้นไป ไม่มีโรค	1 ราย (16.0%)
อายุน้อยกว่า 60 ปี มีโรคเรื้อรัง	1 ราย (17.0%)
รวม 6 ราย ร้อยละ 100.0	

โรคเรื้อรังที่พบ ความดันโลหิตสูง เบาหวาน อัมพาต ไตเรื้อรัง ปอดอุดกั้นเรื้อรัง หัวใจขาดเลือด

ค่ากลางระยะเวลา (วันที่ทราบผล-วันที่เสียชีวิต) 3 วัน
นานสุด 12 วัน เสียชีวิตก่อนรักษา 2 ราย 1-5 วัน 3 ราย,
11-15 วัน 1 ราย

แนวโน้มจำนวนผู้เสียชีวิตรายเดือน



JAN-65 FEB-65

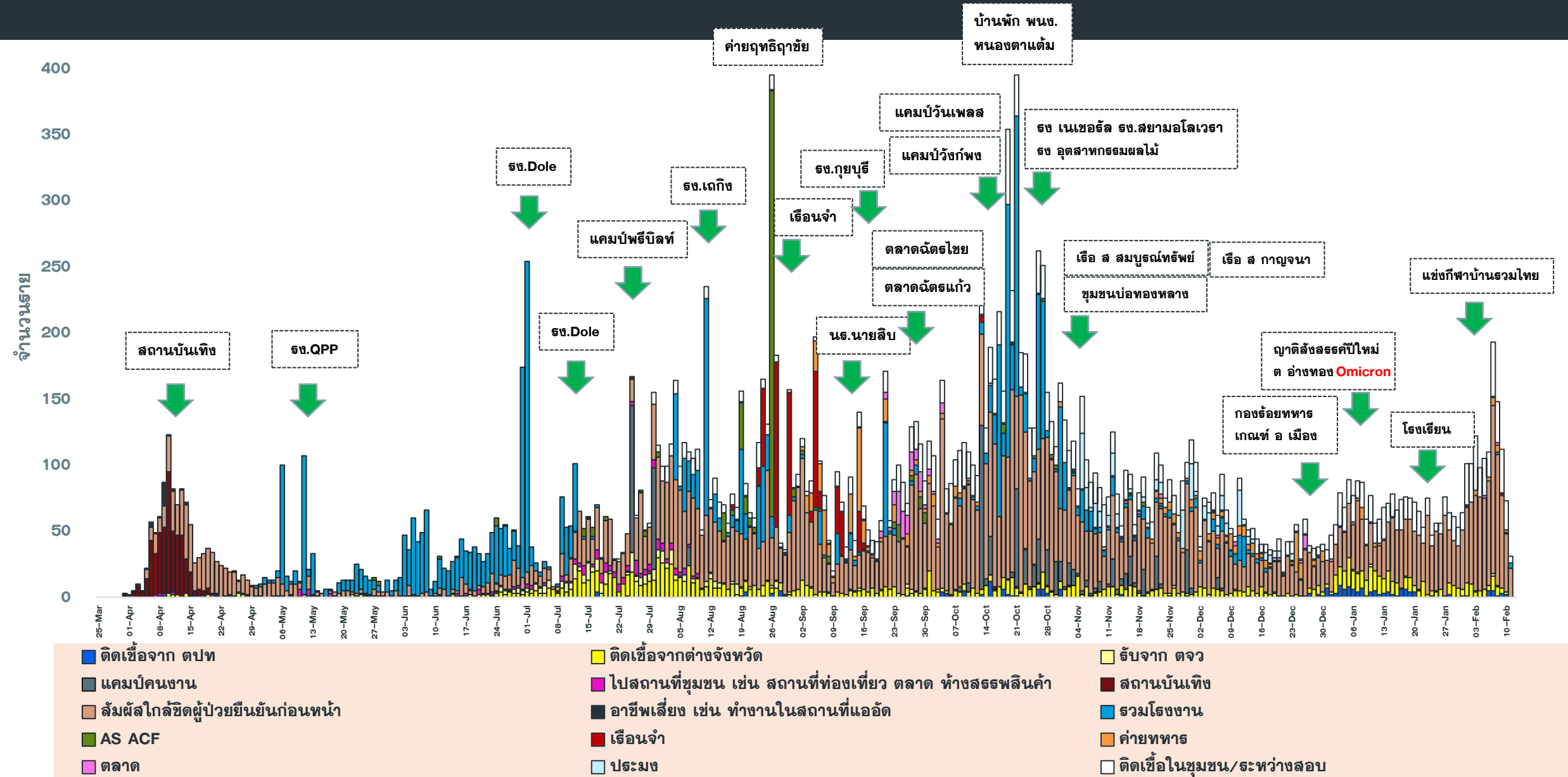
ปัจจัยเสี่ยงต่อการติดเชื้อ

สัมผัสญาติ/บุคคลในครอบครัว	2 ราย
สัมผัสเพื่อน/ที่ทำงาน/ผ.พบเชื้อ	0 ราย
เดินทางไปพื้นที่ชุมชนพื้นที่เสี่ยง	4 ราย

ประวัติการได้รับวัคซีน COVID-19
ไม่ได้รับ 3 ราย ได้รับ 3 ราย*
(ครบชุด 3 ราย)
(SV-AZ ครบชุด จำนวน 2 ราย AZ ครบชุด 1 ราย)

แนวโน้มผู้ป่วย COVID-19 ตามวันเริ่มป่วย จำแนกประเภทความเสี่ยง

ตั้งแต่ 25 มี.ค.-13 ก.พ.65



จำนวนผู้ป่วย COVID-19 รายอำเภอ จ.ประจวบคีรีขันธ์ ตามวันที่รายงาน

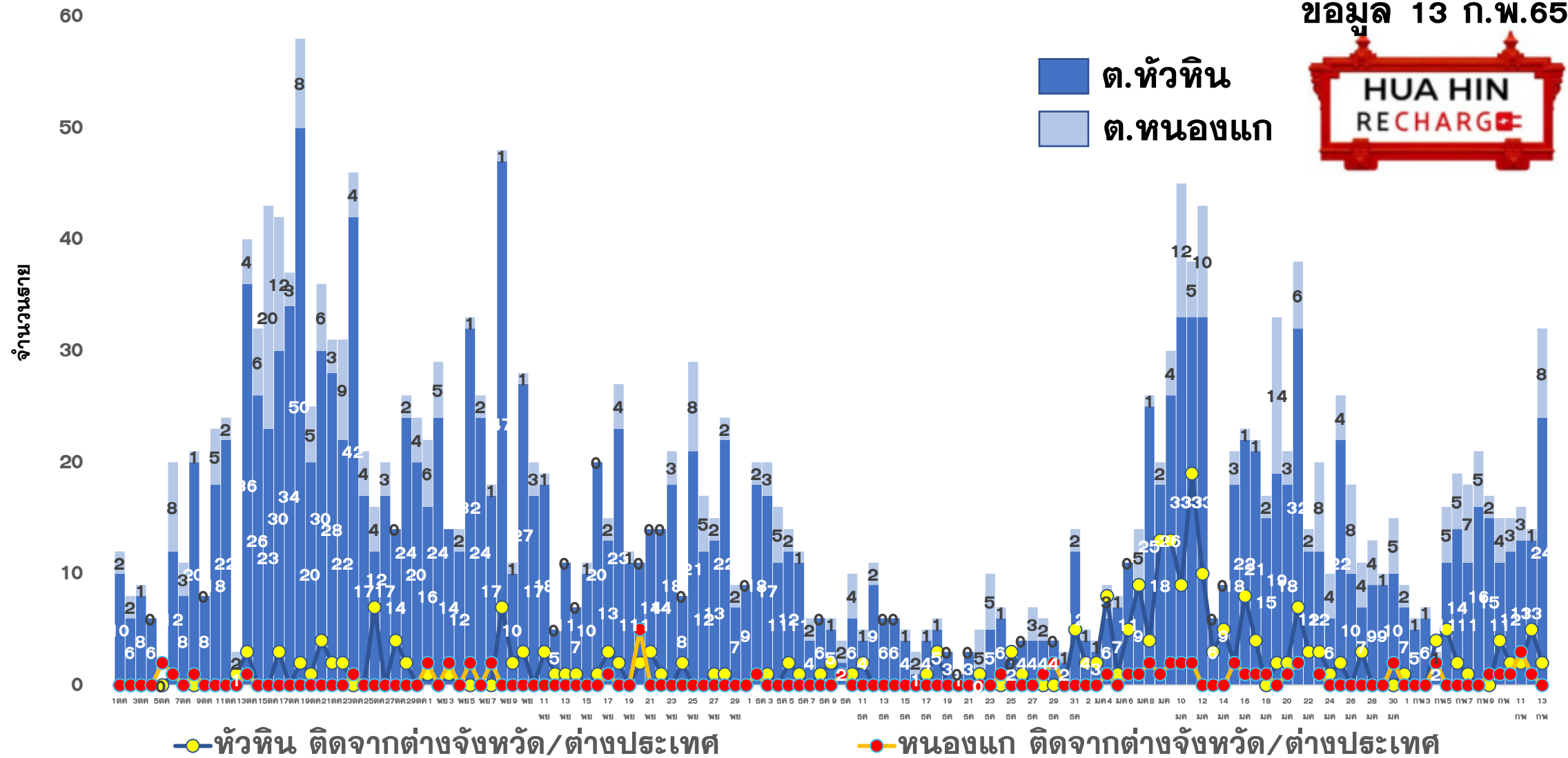
ข้อมูล 13 ก.พ. 65

อำเภอ	ผ.สะสม ตั้งแต่ ม.ค.	จำนวนผู้ป่วยในช่วง 14 วันล่าสุด								
		ผ.สะสม 7 วัน ก่อนหน้า <small>30มค-5กพ</small>	6 ก.พ.	7 ก.พ.	8 ก.พ.	9 ก.พ.	10 ก.พ.	11 ก.พ.	12 ก.พ.	ผ.สะสม 14 วัน ล่าสุด
หัวหิน	1336	144	41	29	27	29	38	27	42	377
ปราณบุรี	510	101	24	16	18	41	36	28	26	290
สามร้อยยอด	273	58	12	0	11	3	8	6	20	118
กุยบุรี	236	43	0	0	23	56	17	26	17	182
เมือง	414	54	6	15	23	34	14	18	15	179
ทับสะแก	182	11	6	12	3	22	9	13	18	94
บางสะพาน	304	84	12	17	27	17	13	10	13	193
บางพานน้อย	60	4	0	0	1	3	2	8	4	22
เรื่อนจำ	3	1	0	0	0	0	0	2	0	3
หลบหนีเข้าเมือง	5	0	0	0	0	1	0	1	0	2
ต่างประเทศ	109	2	0	1	4	2	3	3	1	16
รวม	3,432	502	101	90	137	208	140	142	156	1,476

แนวโน้มผู้ป่วยรายวัน COVID-19 ตำบลพื้นที่ HUAHIN RECHARGE

(ต.หัวหิน และ ต.หนองแก) ตั้งแต่ 1 ตุลาคม 64

ข้อมูล 13 ก.พ.65





ผลการดำเนินการรับนักท่องเที่ยวต่างชาติ อ.หัวหิน จ.ประจวบคีรีขันธ์



สถานการณ์ COVID-19

ตั้งแต่ 1 ม.ค.65

ผู้ป่วยวันนี้ ผู้ป่วยสะสม รักษาหาย

156

3,432

2,181



ร้อยละความครอบคลุมวัคซีน

จังหวัด

หัวหิน

เข็ม 1

72.4

91.1

เข็ม 2

68.5

87.7



การใช้เตียงรักษาผู้ป่วย

ทั้งหมด ไข้ไป คงเหลือ อัตราครองเตียง

จังหวัด
1378 804 574 58.4

หัวหิน
66 50 16 75.8



จำนวนนักท่องเที่ยวอำเภอหัวหิน สะสม

ตั้งแต่ 1 พ.ย.-12 ก.พ.65

เข้าพักโรงแรม 17,450

จากแบบ 5.5.4 16,643

จำนวนจองห้องพัก Sandbox (คืน) 3,019



ผลการตรวจ COVID-19 นักท่องเที่ยวต่างชาติ

จำนวนนักท่องเที่ยว
รับการตรวจวันนี้

ติดเชื้อจากการตรวจ
ครั้งแรก

ติดเชื้อจากการตรวจ
ครั้งที่ 2

Test & Go Sandbox

Test & Go Sandbox

Test & Go Sandbox

1

0

1

0

0

0

จำนวนตรวจสะสม

ยอดสะสมตรวจติดเชื้อ
ครั้งแรก

ยอดสะสมตรวจติดเชื้อ
ครั้งที่ 2

2,829 1091

12

6

97

5



5 ลำดับสูงสุด นทท.

กลุ่ม Sandbox

RUSSIAN 723

BRITISH 80

DANISH 51

SWEDISH 25

AUSTRALIAN 25

มาตรฐานความปลอดภัย
ด้านสุขอนามัยหัวหิน (แห่ง)



208



333



121

จัดทำโดย
สำนักงานสาธารณสุขจังหวัดประจวบคีรีขันธ์

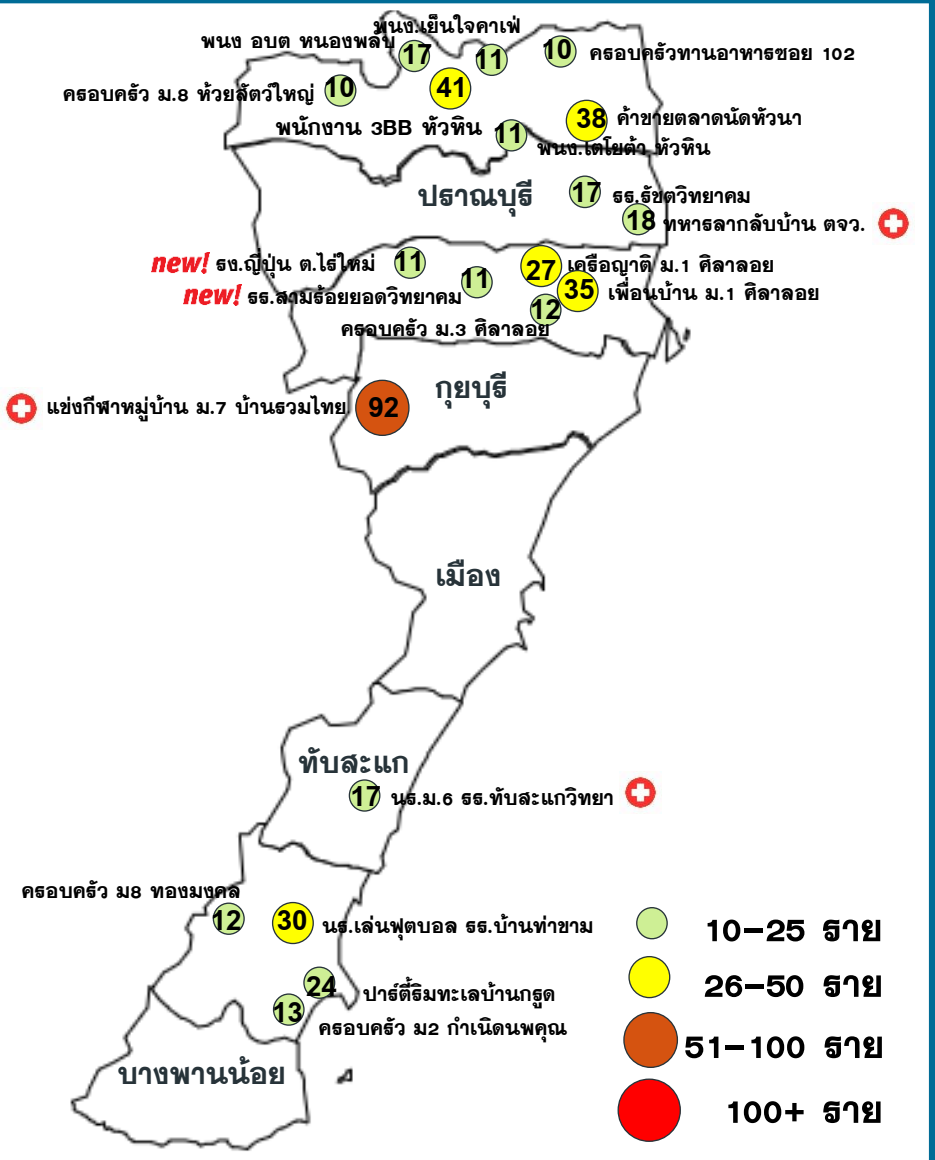
คลัสเตอร์สะสมของพบ COVID-19 ตั้งแต่ 1 เม.ย.-13 ก.พ.65 จ.ประจวบคีรีขันธ์

อำเภอ	จำนวน Cluster สะสม (10 ราย+)	ควบคุมได้ ภายใน 28 วัน	ร้อยละที่ ควบคุม ได้	Cluster ควบคุมไม่ได้ ใน 28 วัน	จำนวน Cluster ที่พบผู้ป่วยรายสุดท้าย อยู่ในช่วง 14 วัน ก่อนหน้า				
					จำนวน	ควบคุมได้ ภายใน 14 วัน	ร้อยละ	เกิน 14 วัน ไม่ถึง 28 วัน	เกิน 28 วัน
หัวหิน	65	60	92.3	รง.โตล/ชุมชนเนपाल-ใต้รุ่ง / นธ.นายสิบ/ต.ฉัตรไชย/ธธ.ทหาร	7	7	100.0	0	0
ปราณบุรี	40	36	89.7	ตลาดฉัตรแก้ว/รง.สยาม รง.เนเชอรัล/รง.ไฮเดอิก	2	2	100.0	0	0
สามร้อยยอด	26	26	100.0	-	5	4	80.0	1 เพื่อนบ้าน ม.1 ตีลาลอย	0
กุยบุรี	12	10	83.3	บ้านเพื่อนกุยบุรี/รง.กุยบุรี	1	1	100.0	0	0
เมือง	33	32	97.0	เรือนจำ	0	0	0.0	0	0
ทับสะแก	4	4	100.0	-	1	1	100.0	0	0
บางสะพาน	32	32	100.0	-	4	4	100.0	0	0
บางพานน้อย	10	10	100.0	-	0	0	0.0	0	0
รวม	222	210	94.6	12	20	19	95.0	1	0

แผนที่แสดงคลัสเตอร์ COVID-19 ในจังหวัดประจวบคีรีขันธ์

ข้อมูล 13 ก.พ.65

คลัสเตอร์ที่พบผู้ป่วยในช่วง 14 วันล่าสุด



คลัสเตอร์	ประเภท	จำนวนผู้ป่วย	ผป.รายสุดท้าย
แข่งกีฬาหมู่บ้าน ม.7รวมไทย	เล่นกีฬา	92(+4)	12 กพ
เครือญาติ ม 1 ตีลาลอย	เครือญาติ	27	4 กพ
เพื่อนบ้าน ม 1 ตีลาลอย	เครือญาติ	35	6 กพ
พนักงาน 3BB หัวหิน	บริษัท	41	11 กพ
นรเล่นฟุตบอล.บ้านท่าขาม	เล่นกีฬา	30	10 กพ
ค้าขายตลาดนัดหัวนา	ตลาด	38	10 กพ
โรงเรียนรัชชวิทยาคม	โรงเรียน	17	3 กพ
ปาร์ตี้ริมทะเลบ้านกรูด	สังสรรค์	24	6 กพ
ครอบครัวม.8 ห้วยสัตว์ใหญ่	เครือญาติ	10	1 กพ
พณง.อบต.หนองพลับ	หน่วยงาน	17	7 กพ
ครอบครัว ม3 ตีลาลอย	เครือญาติ	12	6 กพ
ครอบครัวทานอาหาร ช 102	เครือญาติ	10	5 กพ
ครอบครัว ม8 ทองมั่งคด	เครือญาติ	12	9 กพ
ครอบครัว ม.2 กำเนิดนพคุณ	เครือญาติ	13	5 กพ
พณง.โตโยต้า หัวหิน	บริษัท	11	6 กพ
พณง.เย็นใจ คาเฟ่	ร้านค้า	11	5 กพ
ทหารลากลับบ้าน ตจว.	ค่ายทหาร	18(+2)	11 กพ
นร.ม.6 ธร.ทับสะแกวิทยา	โรงเรียน	17(+3)	11 กพ

จำนวนทั้งหมด 20 คลัสเตอร์
ควบคุมได้ ภายใน 28 วัน
จำนวน 20 คลัสเตอร์

ประเภทสถานที่/กิจกรรม
โรงเรียน 3 แห่ง
เครือญาติ 7 แห่ง
บริษัท 2 แห่ง ร้านค้า ค้าขาย 1 แห่ง
กิจกรรมรวมกลุ่มเล่นกีฬา 2 แห่ง
สังสรรค์ ตลาด หน่วยงาน ค่ายทหาร
โรงงาน อย่างละ 1 แห่ง

ความเชื่อมโยงผู้ป่วยรายใหม่วันที่ 13 ก.พ.65 จ.ประจวบคีรีขันธ์

CLUSTER ที่ต้องเฝ้าระวังเป็นพิเศษ

จำนวนผู้ป่วยรายใหม่	156 ราย
เพศชาย	69 ราย
เพศหญิง	87 ราย
สัญชาติไทย	144 ราย
สัญชาติเมียนมาร์	11 ราย
สัญชาติเดนมาร์ก	1 ราย
มีอาการ	125 ราย
ไม่มีอาการ	31 ราย
ติดเชื้อในจังหวัด	151 ราย
ติดเชื้อนอกจังหวัด	4 ราย
ติดเชื้อต่างประเทศ	1 ราย

Cluster โรงงานญี่ปุ่น ต.ไร่ใหม่

จำนวนผู้ป่วยที่เชื่อมโยงทั้งหมด 11 ราย

วงที่ 1
สะสม 11 ราย

รายแรก 23125 23126 สามร้อยยอด
พนักงานบริษัท เจริญอุตสาหกรรม จำกัด
พบเชื้อ 6 กพ

วันนี้ + 7 ราย

ชาย 1 ราย หญิง 6 ราย
23980-23984 กุญบุรี 23989,24002 สามร้อยยอด
สัญชาติไทย มีอาการ 6 ราย ไม่มีอาการ 1 ราย

มีประวัติสัมผัส เพื่อนร่วมงานในแผนก
10 ก.พ. 65 ตรวจ ATK ผล Positive
11 ก.พ. 65 เดินทางเข้ารับการตรวจคัดกรองด้วยวิธี RT-PCR ที่รพ. สามร้อยยอด
12 ก.พ. 65 ทราบผลพบเชื้อ เป็นพนักงานแผนกปิดผนึก 5 ราย
แผนกปอกวุ้น 1 ราย แผนก QC 1 ราย

Cluster โรงเรียนสามร้อยยอดวิทยาคม

จำนวนผู้ป่วยที่เชื่อมโยงทั้งหมด 11 ราย

วงที่ 1
สะสม 11 ราย

รายแรก 23312 สามร้อยยอด
นักเรียน ร.ร.สามร้อยยอดวิทยาคม ชั้น ม.4/6
พบเชื้อ 7 กพ

วันนี้ + 8 ราย

ชาย 5 ราย หญิง 3 ราย
23987,23988,23990,23991,23995,23999,24001,24003 สามร้อยยอด
สัญชาติไทย มีอาการ

มีประวัติสัมผัสเพื่อนที่เป็นผู้ป่วยยืนยันก่อนหน้า
10 กพ ตรวจ ATK ผลบวก
11 กพ ไปตรวจ RT-PCR ทราบผลตรวจยืนยันพบเชื้อ COVID-19
เป็นนักเรียนร.ร.สามร้อยยอดวิทยาคม ชั้น ม.3/7 จำนวน 5 คน
ชั้นม.3/5 จำนวน 2 คน ชั้นม.2/7 จำนวน 1 คน

ผู้ป่วยรายใหม่

ความเชื่อมโยงผู้ป่วยรายใหม่วันที่ 13 ก.พ.65 จ.ประจวบคีรีขันธ์


CLUSTER ที่ต้องเฝ้าระวังเป็นพิเศษ

Cluster นักเรียนชั้น ม.6 โรงเรียนทับสะแกวิทยา

จำนวนผู้ป่วยที่เชื่อมโยงทั้งหมด 17 ราย

วงที่ 1
สะสม 17 ราย

รายแรก 23637, 23638, 23638 ทับสะแก
นักเรียน สร.ทับสะแกวิทยา ชั้นม.6/3
พบเชื้อ 9 กพ วันนี้ + 3 ราย



หญิง 3 ราย
24032-24034 ทับสะแก
สัญชาติไทย มีอาการ

เป็นนักเรียนโรงเรียนทับสะแกวิทยา ชั้นม.6/1 จำนวน 2 คน
ชั้นม.6/2 จำนวน 1 คน

1-4 กพ ไป สร.ติว GAP PAT ที่โรงเรียน
9 กพ ตรวจ ATK ผลบวก
10 กพ ไปตรวจ RT-PCR ที่ รพ.ทับสะแก
11 กพ ทราบผลตรวจยืนยันพบเชื้อ COVID-19

Cluster ทหารลากลับบ้านต่างจังหวัด

จำนวนผู้ป่วยที่เชื่อมโยงทั้งหมด 18 ราย

วงที่ 1
สะสม 18 ราย วันนี้ +2 ราย

รายแรก 23392 23393 หัวหิน ทหาร ค่ายธนะรัชต์ พบเชื้อ 7 กพ



24026 ปราณบุรี 25 ปี
นักเรียนนายสิบ

28 มค-5กพ อยู่บ้านที่จ.ลำปาง
5กพ เดินทางกลับค่ายธนะรัชต์
6กพ ตรวจ ATK ผลเป็นลบ
7 กพ พุดคุยกับเพื่อนที่ติดเชื้อ
10 กพ มีอาการ ไข้ถ่ายเหลว อาเจียน ท้องเสีย
11 กพ ตรวจ PCR พบเชื้อ



24028 ปราณบุรี 28 ปี
ทหารประจำการ

28-30 มค เดินทางกลับบ้านที่จ.นครสวรรค์
31มค-1กพ อยู่ที่ปราณบุรี

2 กพ ATK เป็นลบ
3-5 กพ ฝ้าเพื่อนผู้ป่วยติดเชื้อ (23392)
6 กพ ผลตรวจเพื่อน (23392) ATK positive
7-10 กพ กักตัว
11 กพ ตรวจ PCR พบเชื้อ

ผู้ป่วยรายใหม่

ความเชื่อมโยงผู้ป่วยรายใหม่วันที่ 13 ก.พ.65 จ.ประจวบคีรีขันธ์

CLUSTER ที่ต้องเฝ้าระวังเป็นพิเศษ

Cluster แข่งกีฬาหมู่บ้าน ม.7 บ้านรวมไทย

จำนวนผู้ป่วยที่เชื่อมโยงทั้งหมด 92 ราย

ผู้ป่วยรายใหม่



ผลการติดตามผู้สัมผัสเสี่ยงสูง HIGH RISK รายอำเภอ จ.ประจวบคีรีขันธ์

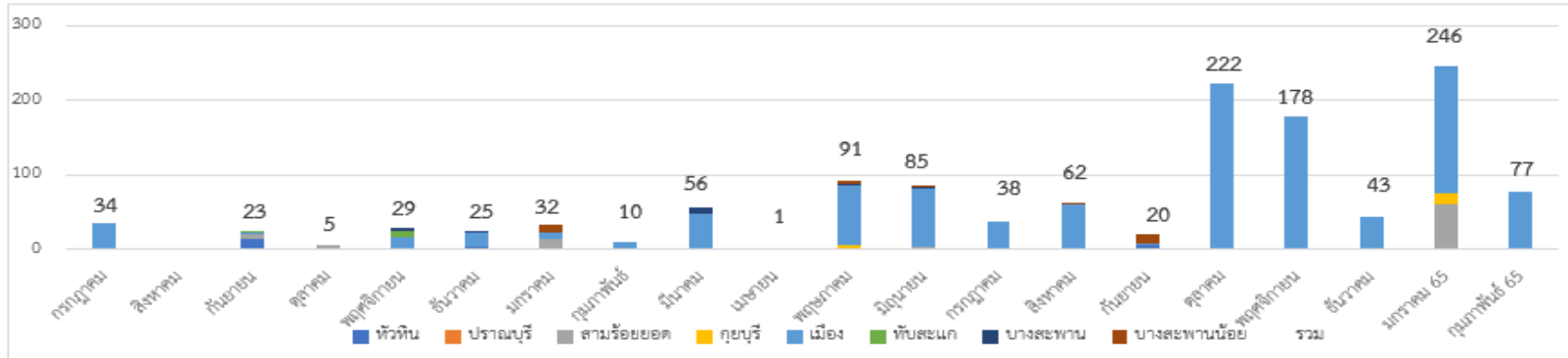
ข้อมูล 13 ก.พ. 65

อำเภอ/กลุ่มเสี่ยง	วันนี้ (สาย)		สะสม ตั้งแต่ 1 เมย. 64			การติดตามที่ยังอยู่ในระยะ 10 วัน		คงเหลือติดตาม	ร้อยละ
	HCW	NON HCW	HCW	NON HCW	รวม	HCW	NON HCW		
หัวหิน	0	136	332	18732	19064	0	861	861	4.5
ปราณบุรี	0	28	75	9347	9422	0	206	206	2.2
สามร้อยยอด	0	13	43	3123	3166	0	256	256	8.1
กุยบุรี	0	22	10	2340	2350	0	216	216	9.2
เมือง	0	55	67	10095	10162	0	62	62	0.6
ทับสะแก	0	120	9	1425	1434	0	220	220	15.3
บางสะพาน	0	3	47	4766	4813	0	44	44	0.9
บางสะพานน้อย	0	0	8	1426	1434	0	75	75	5.2
รวม	0	377	591	51254	51845	0	1940	1940	3.7

HCW = บุคลากรทางการแพทย์

NON HCW = ไม่ใช่บุคลากรทางการแพทย์

ตรวจชาวต่างด้าวที่ถูกจับกุมกรณีหลบหนีเข้าเมือง เร่ร่อน และชาวไทยลักลอบข้ามแดนจากเมียนมา



ตั้งแต่ 13 ก.ค 63-12 ก.พ.65

จำนวน 130 เหตุการณ์

จำนวน 1,277 ราย

พบผู้ติดเชื้อ 96 ราย (ระลอกใหม่ 92 ราย)

เหตุการณ์ล่าสุด เดือน กุมภาพันธ์ 2565	ตรวจ RT-PCR	ผลตรวจ
3 ก.พ.65 กรณีชาวเมียนมา หลบหนีเข้าเมือง เข้าช่องทางธรรมชาติ ม.12 บ้านน้ำโจน ต.อ่าวน้อย อ.เมือง จำนวน 25 ราย	25	ไม่พบเชื้อ
10 ก.พ.65 กรณีชาวเมียนมา หลบหนีเข้าเมือง จับได้ที่บริเวณสี่แยกบ้านห้วยใหญ่ ม.5 ต.คลองวาฬ ต.อ่าวน้อย อ.เมือง เดินทางมาจากเกาะลำไย 4 ราย มะกุก 2 ราย ผู้นำพา 3 ราย	9	พบเชื้อ 1 ราย
12 ก.พ.65 กรณีชาวเมียนมา หลบหนีเข้าเมือง เข้าช่องทางธรรมชาติ บริเวณสี่แยกบ้านห้วยใหญ่ ม.5 ต.คลองวาฬ ต.อ่าวน้อย อ.เมือง เดินทางมาจาก ย่างกุ้ง 4 ราย ยะไข่ 34 ราย และเมืองเย 3 ราย ผู้นำพา 2 ราย	43	รอผล



เราจะปกป้องตนเองและผู้อื่น จากโอมิครอนได้อย่างไร

การรับวัคซีนช่วยลดความเสี่ยงของการป่วยรุนแรงจากสายพันธุ์โอมิครอนและสายพันธุ์อื่น ๆ และยังสามารถช่วยป้องกันไม่ให้เกิดไวรัสสายพันธุ์ใหม่ด้วย

วัคซีนต้านโควิด 19 มีประสิทธิภาพในการป้องกันการป่วยรุนแรง การเข้าโรงพยาบาล และการเสียชีวิตจากสายพันธุ์โอมิครอน และยังช่วยลดโอกาสการติดเชื้อ และการแพร่เชื้อไปสู่ผู้อื่น

สิ่งที่สำคัญนอกจากการรับวัคซีนคือการรักษาระยะห่าง สวมหน้ากากอนามัยที่กระชับพอดี การระบายอากาศภายในอาคาร ล้างมือ และไอ/จามใส่ข้อพับแขนด้านในหรือกระดาษทิชชู เพื่อหลีกเลี่ยงการรับและแพร่เชื้อไวรัส

ทำทุกข้อเพื่อปกป้องตนเองและผู้อื่นจากโควิด 19



เราเรียนรู้เกี่ยวกับโอมิครอนมากขึ้นในทุก ๆ วัน
ติดตามข้อมูลล่าสุดได้ที่ [who.int](https://www.who.int)