



ศูนย์ปฏิบัติการภาวะฉุกเฉินด้านการแพทย์และสาธารณสุข
สำนักงานสาธารณสุขจังหวัดพระจวบคีรีขันธ์
กรณี โรคติดเชื้อไวรัสโคโรนา 2019

ฉบับที่ 728 EOC ครั้งที่ 413 วันที่ 15 กุมภาพันธ์ 2565 เวลา 09.00 น.

OMICRON
SARS-COV-2 VARIANT

code: B.1.1.529





รายงานสถานการณ์ COVID-19 ประจวบคีรีขันธ์

ประจวบคีรีขันธ์ ตั้งแต่ 1 ม.ค.-15 ก.พ.2565

รายใหม่วันนี้

จำนวนผู้ป่วยสะสม

รักษาหาย

เสียชีวิต

ผลงานการฉีดวัคซีน

+181

3,790

2,364

6(+0)



รวมฉีดเพิ่ม 3,360 โดส
รวมฉีดแล้ว 952,222 โดส

ในจังหวัด 158 นอกจังหวัด 23

(62.4%)

(0.16%)

ระบบเฝ้าระวังฯ

171

ระบบเฝ้าระวังและ

บริการสะสม

3,656



การใช้เตียงรักษาผู้ป่วย

เรือนจำ

0

เรือนจำสะสม

3

ทั้งหมด

ใช้ไป

คงเหลือ

อัตราครองเตียง

หลบหนีเข้าเมือง

10

หลบหนีเข้าเมืองสะสม

22

1,461

873

588

59.8

ติดจากต่างประเทศ

0

ติดจากต่างประเทศสะสม

109

ระดับเตียงตามความรุนแรงของโรค

สาย

ระดับ

0

(Home isolation&community isolation)

518

ระดับ

1

(ไม่ใช้ Oxygen)

868

ระดับ

2.1

(ใช้ oxygen low flow)

5

ระดับ

2.2

(ใช้ oxygen high flow)

0

ระดับ

3

(ใส่ท่อ & เครื่องช่วยหายใจ)

0

จำนวนผู้ป่วยสะสมตั้งแต่ปี 2563

ป่วย

รักษาหาย

เสียชีวิต

24,462

22,949 (93.8%)

130 (0.5%)

ตรวจ ATK พบเชื้อวันนี้

47

จำนวน ATK พบเชื้อสะสม

1370



เข็มที่ 1

+443 สาย



ร้อยละ 72.5 ของประชากร

สะสม 419,018 สาย



เข็มที่ 2

+605 สาย



ร้อยละ 68.7 ของประชากร

สะสม 397,168 สาย



เข็มที่ 3

+2,127 สาย



ร้อยละ 21.8 ของประชากร

สะสม 125,722 สาย



เข็มที่ 4

+185 สาย

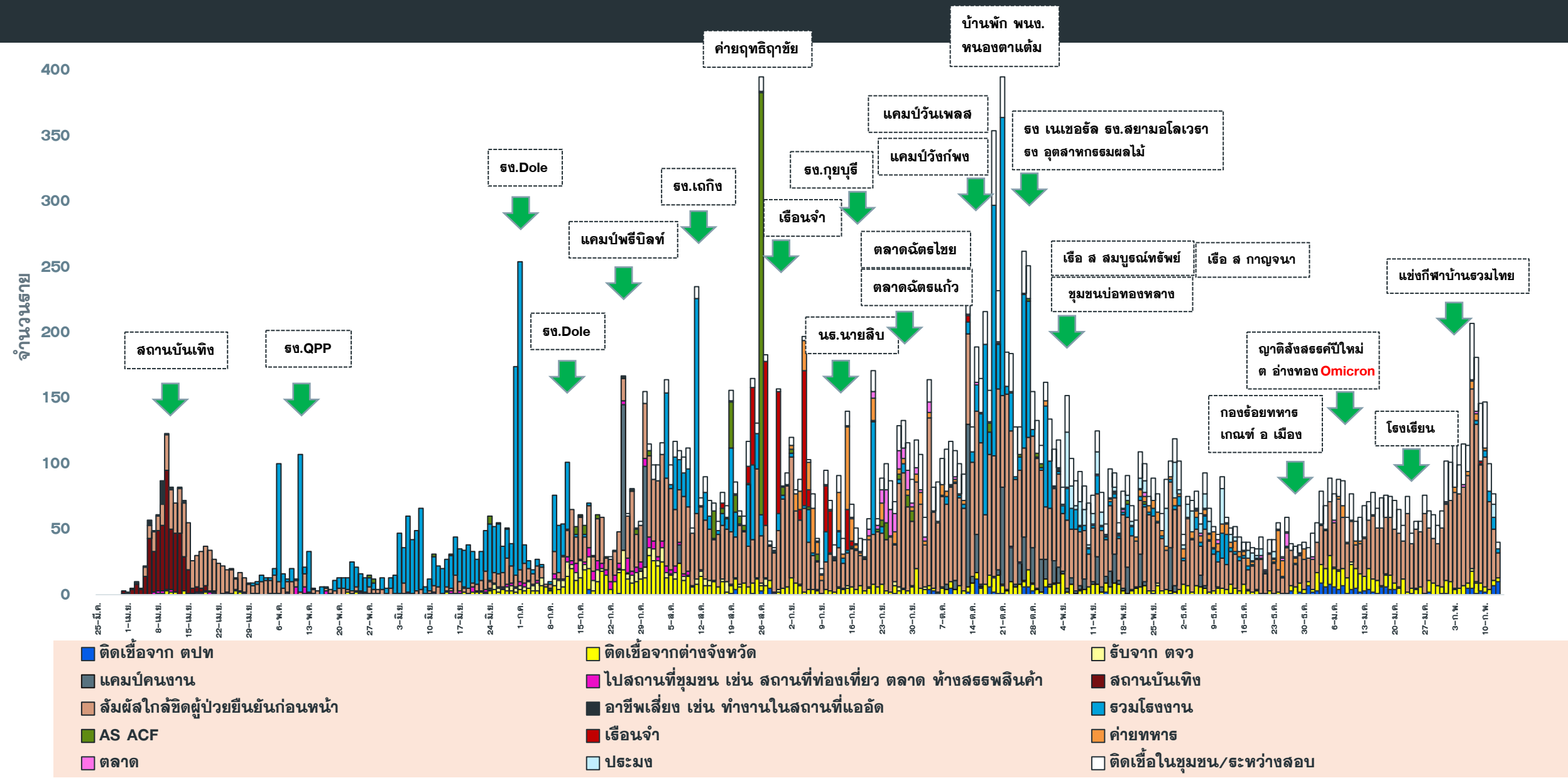


ร้อยละ 1.8 ของประชากร

สะสม 10,314 สาย

แนวโน้มผู้ป่วย COVID-19 ตามวันเริ่มป่วย จำแนกประเภทความเสี่ยง

ตั้งแต่ 25 มี.ค.-15 ก.พ.65





จำนวนผู้ป่วย COVID-19 รายอำเภอ จ.ประจวบคีรีขันธ์ ตามวันที่รายงาน

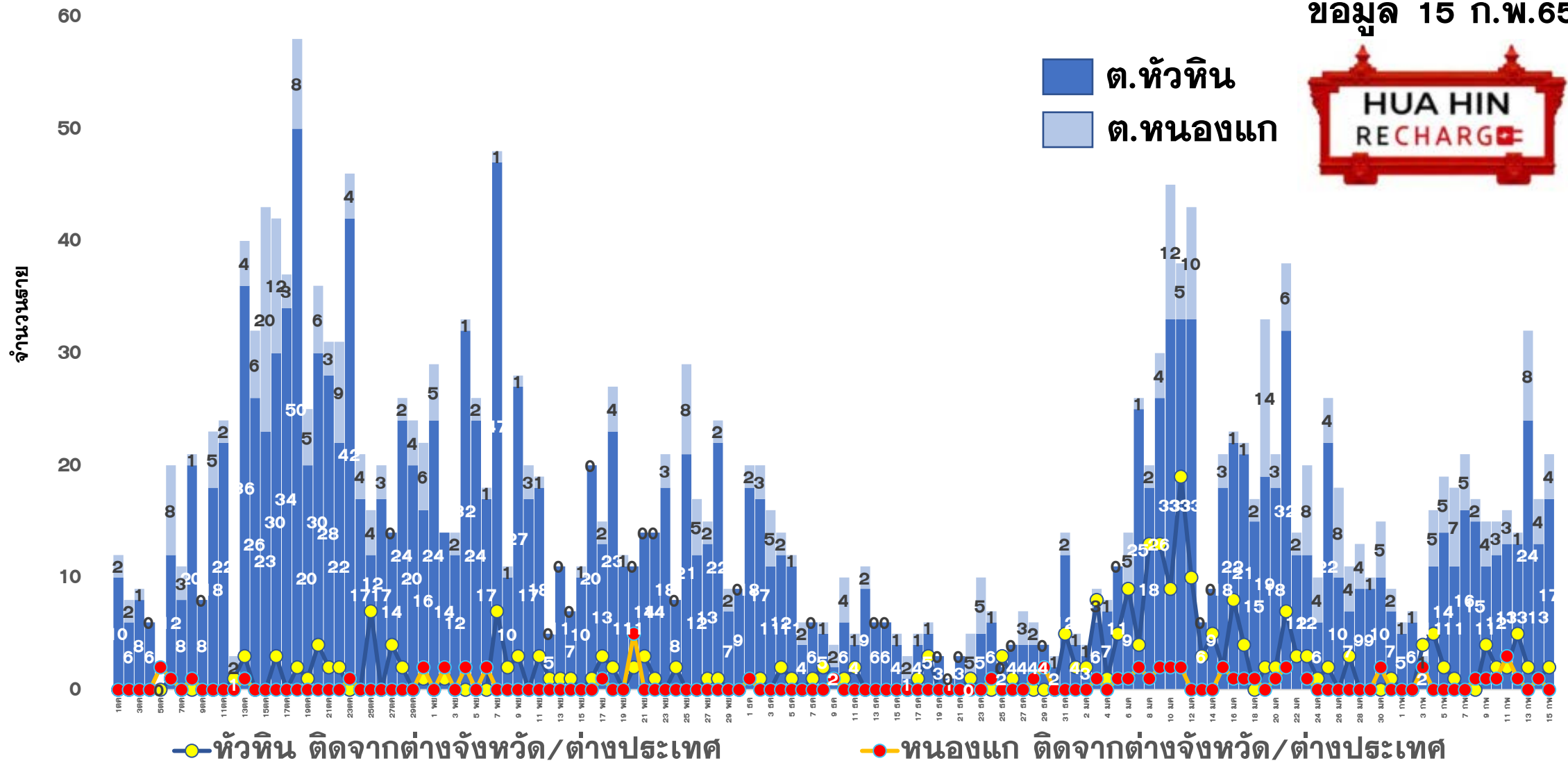
ข้อมูล 15 ก.พ. 65

อำเภอ	ผป.สะสม ตั้งแต่ ม.ค.	จำนวนผู้ป่วยในช่วง 14 วันล่าสุด								
		ผป.สะสม 7 วัน ก่อนหน้า 6-12กพ	13 ก.พ.	14 ก.พ.	15 ก.พ.	16 ก.พ.	17 ก.พ.	18 ก.พ.	19 ก.พ.	ผป.สะสม 14 วัน ล่าสุด
หัวหิน	1400	233	33	31						297
ปราณบุรี	559	189	38	11						238
สามร้อยยอด	310	60	17	20						97
กุยบุรี	270	139	16	18						173
เมือง	472	125	22	36						183
ทับสะแก	226	83	17	27						127
บางสะพาน	333	109	10	19						138
บางพานน้อย	86	18	17	9						44
เรื่อนจำ	3	2	0	0						9
หลบหนีเข้าเมือง	22	2	7	10						12
ต่างประเทศ	109	14	0	0						14
รวม	3,790	974	177	181						1,332

แนวโน้มผู้ป่วยรายวัน COVID-19 ตำบลพื้นที่ HUAHIN RECHARGE

(ต.หัวหิน และ ต.หนองแก) ตั้งแต่ 1 ตุลาคม 64

ข้อมูล 15 ก.พ.65





ผลการดำเนินการรับนักท่องเที่ยวต่างชาติ อ.หัวหิน จ.ประจวบคีรีขันธ์



สถานการณ์ COVID-19

ตั้งแต่ 1 ม.ค.65

ผู้ป่วยวันนี้ ผู้ป่วยสะสม รักษาหาย

181

3,790

2,364



ร้อยละความครอบคลุมวัคซีน

จังหวัด

หัวหิน

เข็ม 1

72.5

91.2

เข็ม 2


68.7

87.9



การใช้เตียงรักษาผู้ป่วย

ทั้งหมด	ไข้ไป	คงเหลือ	อัตราครองเตียง	
จังหวัด	1461	873	588	59.8
หัวหิน	66	53	13	80.3



จำนวนนักท่องเที่ยวอำเภอหัวหิน สะสม
ตั้งแต่ 1 พ.ย.-14 ก.พ.65

เข้าพักโรงแรม	17,450
จากแบบ 5.5.4	16,989
จำนวนจองห้องพัก Sandbox (คืน)	3,019



ผลการตรวจ COVID-19 นักท่องเที่ยวต่างชาติ

จำนวนนักท่องเที่ยว รับการตรวจวันนี้	ติดเชื้อจากการตรวจ ครั้งแรก		ติดเชื้อจากการตรวจ ครั้งที่ 2	
	Test & Go	Sandbox	Test & Go	Sandbox
	2	0	0	0
จำนวนตรวจสะสม	ยอดสะสมตรวจติดเชื้อ ครั้งแรก		ยอดสะสมตรวจติดเชื้อ ครั้งที่ 2	
	2,837	1091	12	6
			97	5



5 ลำดับสูงสุด นทท.
กลุ่ม Sandbox

RUSSIAN	723
BRITISH	80
DANISH	51
SWEDISH	25
AUSTRALIAN	25

มาตรฐานความปลอดภัย
ด้านสุขอนามัยหัวหิน (แห่ง)



208



333



121

จัดทำโดย
สำนักงานสาธารณสุขจังหวัดประจวบคีรีขันธ์

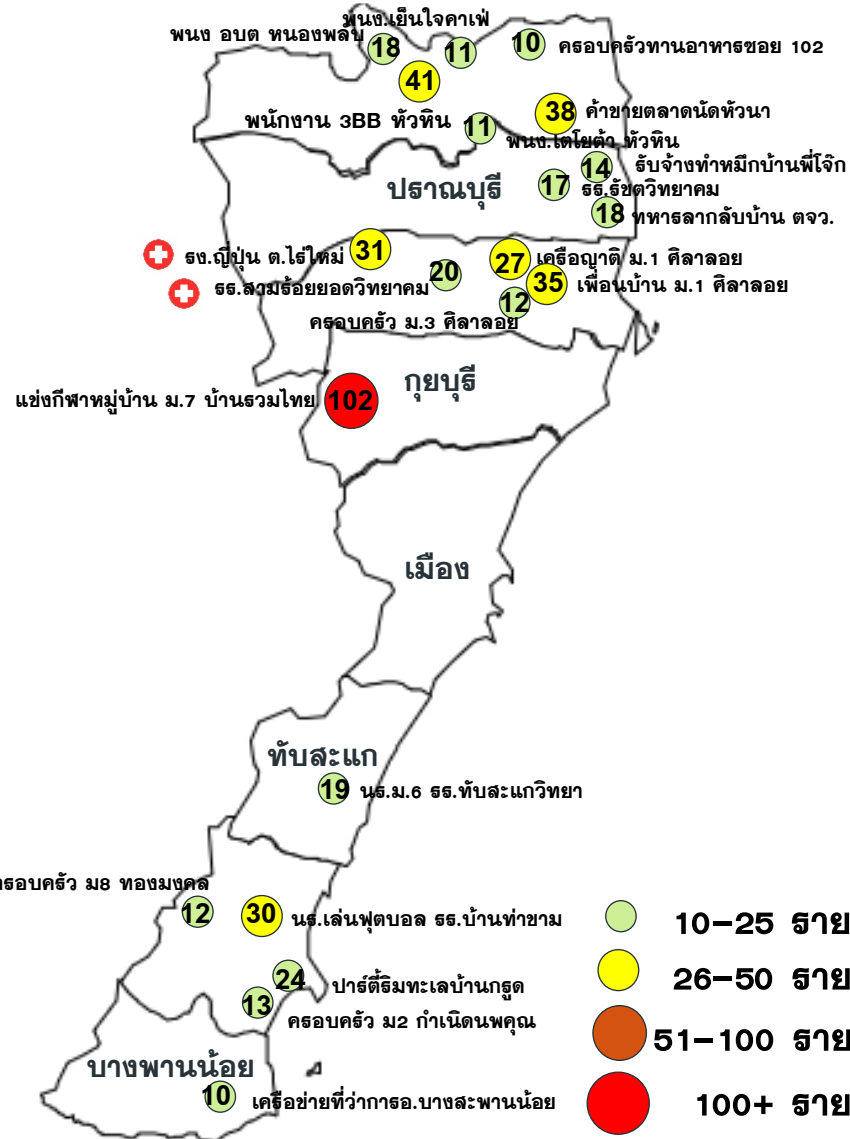
คลัสเตอร์สะสมของพบ COVID-19 ตั้งแต่ 1 เม.ย.-15 ก.พ.65 จ.ประจวบคีรีขันธ์

อำเภอ	จำนวน Cluster สะสม (10 ราย+)	ควบคุมได้ ภายใน 28 วัน	ร้อยละที่ ควบคุม ได้	Cluster ควบคุมไม่ได้ ใน 28 วัน	จำนวน Cluster ที่พบผู้ป่วยรายสุดท้าย อยู่ในช่วง 14 วัน ก่อนหน้า				
					จำนวน	ควบคุมได้ ภายใน 14 วัน	ร้อยละ	เกิน 14 วัน ไม่ถึง 28 วัน	เกิน 28 วัน
หัวหิน	65	60	92.3	ธง.โตล/ชุมชนเนपाल-ใต้รุ่ง / นธ.นายสิบ/ต.ฉัตรไชย/ธธ.ทหาร	6	5	100.0	1 พนักงานอบต.หนองพลับ	0
ปราณบุรี	41	37	90.2	ตลาดฉัตรแก้ว/ธง.สยาม ธง.เนเชอรัล/ธง.ไฮเดอิก	3	3	100.0	0	0
สามร้อยยอด	26	26	100.0	-	5	4	80.0	1 เพื่อนบ้าน ม.1 ตีลาLOY	0
กุยบุรี	12	10	83.3	บ้านเพื่อนกุยบุรี/ธง.กุยบุรี	1	1	100.0	0	0
เมือง	33	32	97.0	เรือนจำ	0	0	0.0	0	0
ทับสะแก	4	4	100.0	-	1	1	100.0	0	0
บางสะพาน	32	32	100.0	-	4	4	100.0	0	0
บางพานน้อย	11	11	100.0	-	1	1	100.0	0	0
รวม	224	212	94.6	12	21	19	95.5	2	0

แผนที่แสดงคลัสเตอร์ COVID-19 ในจังหวัดประจวบคีรีขันธ์

ข้อมูล 15 ก.พ.65

คลัสเตอร์ที่พบผู้ป่วยในช่วง 14 วันล่าสุด



คลัสเตอร์	ประเภท	จำนวนผู้ป่วย	ผป.รายสุดท้าย	คลัสเตอร์	ประเภท	จำนวนผู้ป่วย	ผป.รายสุดท้าย
แข่งกีฬาหมู่บ้าน ม.7รวมไทย	เล่นกีฬา	102(+8)	13 กพ	นธ.ม.6 ธร.ทับสะแกวิทยา	โรงเรียน	19	12 กพ
เครือญาติ ม.1 ตีลาลอย	เครือญาติ	27	4 กพ	ธร.สามร้อยยอดวิทยา	โรงเรียน	20(+4)	14 กพ
เพื่อนบ้าน ม.1 ตีลาลอย	เครือญาติ	35	6 กพ	เครือข่ายที่ว่าการอ.บางสะพานน้อย	หน่วยงาน	10	12 กพ
พนักงาน 3BB หัวหิน	บริษัท	41	11 กพ	รับจ้างทำหมึกบ้านโจ๊กปากน้ำ	ทำหมึก	14	13 กพ
นธ.เล่นฟุตบอล ธร.บ้านท่าขาม	เล่นกีฬา	30	10 กพ				
ค่ายชายตลาดนัดหัวนา	ตลาด	38	10 กพ				
โรงงานญี่ปุ่น ต.ไร่ใหม่	โรงงาน	31(+18)	14 กพ				
โรงเรียนรัชชวิทยาคม	โรงเรียน	17	3 กพ				
ปาร์ตี้ริมทะเลบ้านกรูด	สังสรรค์	24	6 กพ				
พณง.อบต.หนองพลับ	หน่วยงาน	18	12 กพ				
ครอบครัว ม.3 ตีลาลอย	เครือญาติ	12	6 กพ				
ครอบครัวทานอาหาร ช 102	เครือญาติ	10	5 กพ				
ครอบครัว ม.8 ทองมั่งคด	เครือญาติ	12	9 กพ				
ครอบครัว ม.2 กำเนิดนพคุณ	เครือญาติ	13	5 กพ				
พณง.โตโยต้า หัวหิน	บริษัท	11	6 กพ				
พณง.เย็นใจ คาเฟ่	ร้านค้า	11	5 กพ				
ทหารลากลับบ้าน ตจว.	ค่ายทหาร	18	11 กพ				

จำนวนทั้งหมด 21 คลัสเตอร์
ควบคุมได้ ภายใน 28 วัน
จำนวน 21 คลัสเตอร์

ประเภทสถานที่/กิจกรรม

- โรงเรียน 3 แห่ง
- เครือญาติ 6 แห่ง
- บริษัท 2 แห่ง
- หน่วยงาน 2 แห่ง
- กิจกรรมรวมกลุ่มเล่นกีฬา 2 แห่ง
- ร้านค้า ค่ายชาย สังสรรค์ ตลาด ค่ายทหาร โรงงาน ประมง อย่างละ 1 แห่ง

ความเชื่อมโยงผู้ป่วยรายใหม่วันที่ 15 ก.พ.65 จ.ประจวบคีรีขันธ์

CLUSTER ที่ต้องเฝ้าระวังเป็นพิเศษ

จำนวนผู้ป่วยรายใหม่	181 ราย
เพศชาย	78 ราย
เพศหญิง	103 ราย
สัญชาติไทย	167 ราย
สัญชาติเมียนมาร์	11 ราย
สัญชาติกัมพูชา	2 ราย
สัญชาติออสเตรเลีย	1 ราย
มีอาการ	127 ราย
ไม่มีอาการ	54 ราย
ติดเชื้อในจังหวัด	158 ราย
ติดเชื่อนอกจังหวัด	13 ราย
ติดเชื้อต่างประเทศ	10 ราย

Cluster โรงงานญี่ปุ่น ต.ไร่ใหม่

จำนวนผู้ป่วยที่เชื่อมโยงทั้งหมด 31 ราย

วงที่ 1
สะสม 31 ราย

รายแรก 23125 23126 สามร้อยยอด
พนักงานบริษัท เจริญอุตสาหกรรม จำกัด
พบเชื้อ 6 กพ

วันนี้ + 18 ราย

ชาย 1 ราย หญิง 17 ราย

24387-24392 สามร้อยยอด, 24405-24408, 24412, 24416-24422 กุญบุรี
สัญชาติไทย 16 ราย กัมพูชา 2 ราย มีอาการ 15 ราย ไม่มีอาการ 3 ราย

มีประวัติสัมผัส เพื่อนร่วมงานในแผนก
12 ก.พ. 65 เจ้าหน้าที่โรงงานคัดกรอง ATK ให้ผล Positive
13 ก.พ. 65 เดินทางเข้ารับตรวจคัดกรองด้วยวิธี RT-PCR ที่รพ.สามร้อยยอด
14 ก.พ. 65 ทราบผลพบเชื้อ

Cluster โรงเรียนสามร้อยยอดวิทยาคม

จำนวนผู้ป่วยที่เชื่อมโยงทั้งหมด 20 ราย

วงที่ 1
สะสม 20 ราย

รายแรก 23312 สามร้อยยอด
นักเรียน ร.ร.สามร้อยยอดวิทยาคม ชั้น ม.4/6
พบเชื้อ 7 กพ

วันนี้ + 4 ราย

ชาย 2 ราย หญิง 2 ราย

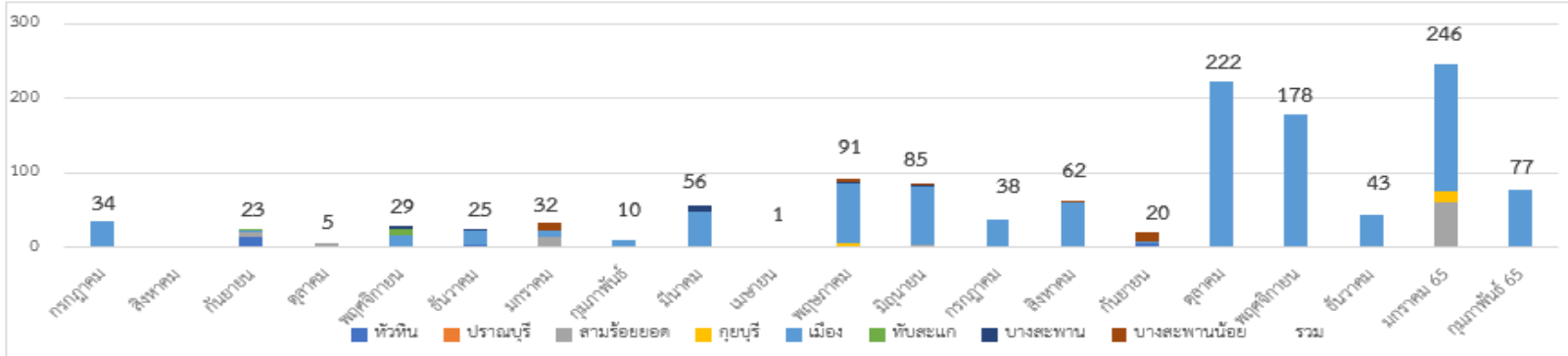
24395-24397 สามร้อยยอด, 24411 กุญบุรี
สัญชาติไทย มีอาการ

มีประวัติสัมผัสเพื่อนที่เป็นผู้ป่วยยืนยันก่อนหน้า (ร.ร.ปิตเสียนออนไลน์ตั้งแต่วันที่ 14-18 ก.พ.65)
12 ก.พ.65 ตรวจ ATK ผล Positive
13 ก.พ. 65 เก็บตัวอย่างซ้ำด้วยวิธี RT-PCR ที่ รพ.สามร้อยยอด
14 ก.พ.65 ทราบผลพบเชื้อ เป็นนักเรียนร.ร.สามร้อยยอดวิทยาคม ชั้นม.3/5 จำนวน 2 คน ชั้นม.4/3 จำนวน 1 คน ชั้นม.5/1 จำนวน 1 คน

ผู้ป่วยรายใหม่

มีอาการ ไม่มีอาการ

ตรวจชาวต่างด้าวที่ถูกจับกุมกรณีหลบหนีเข้าเมือง เร่ร่อน และชาวไทยลักลอบข้ามแดนจากเมียนมา



ตั้งแต่ 13 ก.ค 63-12 ก.พ.65

จำนวน 130 เหตุการณ์

จำนวน 1,277 ราย

พบผู้ติดเชื้อ 113 ราย (ระลอกใหม่ 109 ราย)

เหตุการณ์ล่าสุด เดือน กุมภาพันธ์ 2565	ตรวจ RT-PCR	ผลตรวจ
3 ก.พ.65 กรณีชาวเมียนมา หลบหนีเข้าเมือง เข้าช่องทางธรรมชาติ ม.12 บ้านน้ำโจน ต.อ่าวน้อย อ.เมือง จำนวน 25 ราย	25	ไม่พบเชื้อ
10 ก.พ.65 กรณีชาวเมียนมา หลบหนีเข้าเมือง จับได้ที่บริเวณสี่แยกบ้านห้วยใหญ่ ม.5 ต.คลองวาฬ ต.อ่าวน้อย อ.เมือง เดินทางมาจากเกาะลำไย 4 ราย มะกูด 2 ราย ผู้นำพา 3 ราย	9	พบเชื้อ 1 ราย
12 ก.พ.65 กรณีชาวเมียนมา หลบหนีเข้าเมือง เข้าช่องทางธรรมชาติ บริเวณสี่แยกบ้านห้วยใหญ่ ม.5 ต.คลองวาฬ ต.อ่าวน้อย อ.เมือง เดินทางมาจาก ย่างกุ้ง 4 ราย ยะไซ้ 34 ราย และเมืองเย 3 ราย ผู้นำพา 2 ราย	43	พบเชื้อ 17 ราย



ผลการติดตามผู้สัมผัสเสี่ยงสูง HIGH RISK รายอำเภอ จ.ประจวบคีรีขันธ์

ข้อมูล 15 ก.พ. 65

อำเภอ/กลุ่มเสี่ยง	วันนี้ (สาย)		สะสม ตั้งแต่ 1 เมย. 64			การติดตามที่ยังอยู่ในระยะ 10 วัน		คงเหลือติดตาม	ร้อยละ
	HCW	NON HCW	HCW	NON HCW	รวม	HCW	NON HCW		
หัวหิน	0	111	341	18927	19268	9	883	892	4.6
ปราณบุรี	0	7	75	9388	9463	0	253	253	2.7
สามร้อยยอด	0	15	43	3143	3186	0	271	271	8.5
กุยบุรี	0	44	10	2399	2409	0	275	275	11.4
เมือง	0	70	67	10235	10302	0	83	83	0.8
ทับสะแก	0	26	9	1451	1460	0	220	220	15.1
บางสะพาน	0	8	47	4785	4832	0	35	35	0.7
บางสะพานน้อย	0	5	8	1466	1474	0	80	80	5.4
รวม	0	286	600	51794	52394	9	2100	2109	4.0

HCW = บุคลากรทางการแพทย์

NON HCW = ไม่ใช่บุคลากรทางการแพทย์

สรุปผลการฉีดวัคซีนโควิด 19 จังหวัดประจวบคีรีขันธ์

ผลการให้บริการวัคซีน ณ วันที่ 14 กุมภาพันธ์ 2565 เวลา 22.00 น.



ฉีดวัคซีนทั้งหมด
952,222

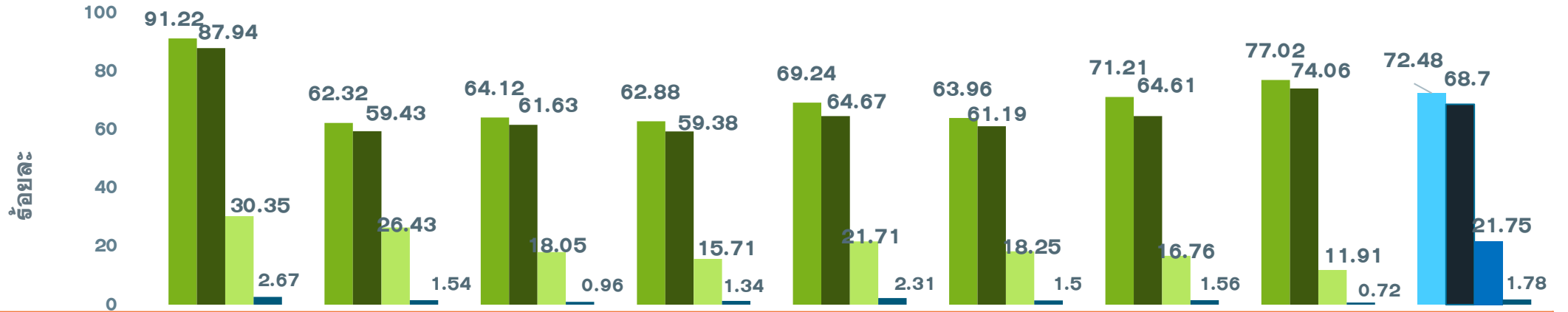
+ เพิ่มวันนี้
3,360



จำนวนผู้ได้รับวัคซีน จำแนกรายเข็มและชนิด วัคซีน	เข็มที่ 1					เข็มที่ 2					
	sinovac 	AstraZeneca 	Sinopharm 	Pfizer 	Moderna 	sinovac 	AstraZeneca 	Sinopharm 	Pfizer 	Moderna 	Johnson & Johnson
+เพิ่มขึ้นวานนี้ (โดส)	1	16	3	423	0	0	18	71	512	4	0
รวมสายใหม่ (สาย)	443					605					
ตั้งแต่วันที่ 1 เมษายน 2564	219,855	57,992	90,974	47,843	2,354	23,483	225,133	87,958	53,639	6,511	444
สะสม (สาย)	419,018					397,168					
จำนวนผู้ได้รับวัคซีน จำแนกรายเข็มและชนิด วัคซีน	เข็มที่ 3					เข็มที่ 4					
	sinovac 	AstraZeneca 	Sinopharm 	Pfizer 	Moderna 	sinovac 	AstraZeneca 	Sinopharm 	Pfizer 	Moderna 	
+เพิ่มขึ้นวานนี้ (โดส)	0	164	0	1,939	24	0	5	0	178	2	
รวมสายใหม่(สาย)	2,127					185					
ตั้งแต่วันที่ 1 เมษายน 2564	21	77,682	44	33,916	14,059	0	610	0	6,443	3,261	
สะสม (สาย)	125,722					10,314					

ร้อยละความครอบคลุมของการได้รับวัคซีน COVID-19 รายอำเภอ

ข้อมูล 15 ก.พ.65



	หัวหิน	ปราณบุรี	300 ยอด	กุยบุรี	เมือง	ทับสะแก	บางพาน	พานน้อย	จังหวัด
ประชากรทั้งหมด	126905	82872	52915	45676	94233	51433	81533	42527	578094
จำนวนโดสทั้งหมด เข็ม 1+2+3	269254	124086	76600	63632	148822	74532	125671	69625	952222
จำนวนได้รับเข็ม 1	115757	51649	33931	28722	65247	32899	58057	32756	419018
ร้อยละความครอบคลุม	91.22	62.32	64.12	62.88	69.24	63.96	71.21	77.02	72.48
จำนวนได้รับเข็ม 2 ครบเกณฑ์	111595	49252	32613	27122	60942	31472	52677	31495	397168
ร้อยละความครอบคลุม	87.94	59.43	61.63	59.38	64.67	61.19	64.61	74.06	68.70
จำนวนได้รับเข็ม 3 กระตุ้น	38517	21906	9549	7176	20456	9389	13662	5067	125722
ร้อยละความครอบคลุม	30.35	26.43	18.05	15.71	21.71	18.25	16.76	11.91	21.75
จำนวนได้รับเข็ม 4 กระตุ้น	3385	1279	507	612	2177	772	1275	307	10314
ร้อยละความครอบคลุม	2.67	1.54	0.96	1.34	2.31	1.50	1.56	0.72	1.78

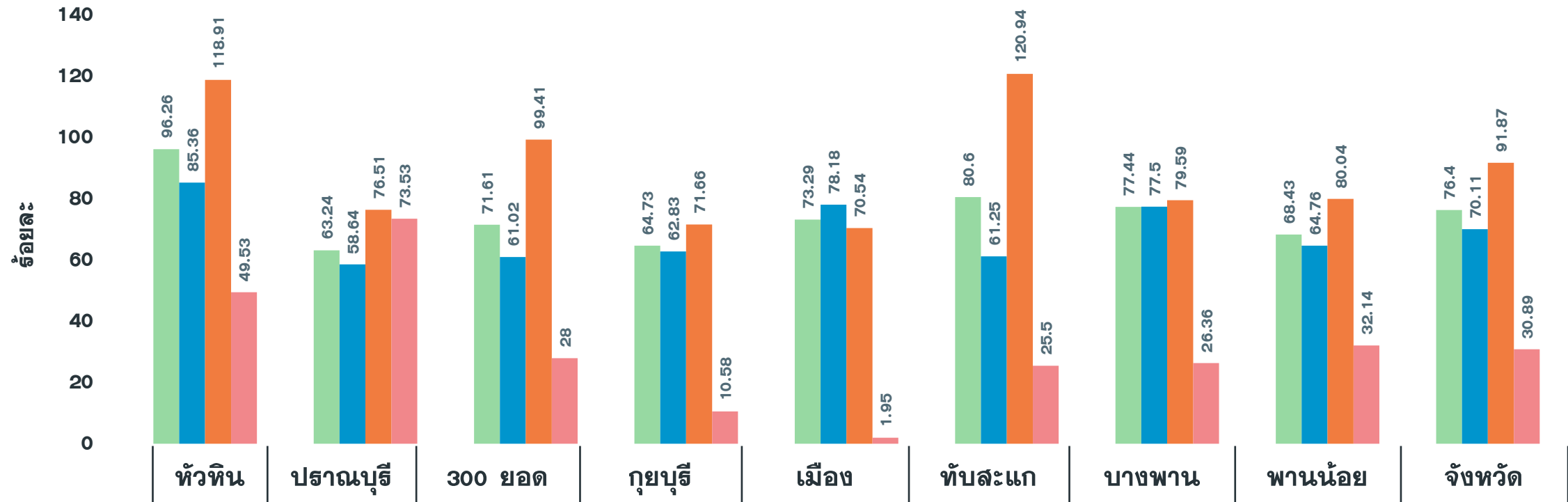
ผลงานการฉีดวัคซีน COVID-19 ตามกลุ่มเป้าหมาย จ.ประจวบคีรีขันธ์

ข้อมูล 15 ก.พ.65

กลุ่มเป้าหมาย	เป้าหมาย	เข็มที่ 1 (คน)	+เพิ่ม	ร้อยละ	เข็มที่ 2 (คน)	+เพิ่ม	ร้อยละ	เข็มที่ 3 (คน)	+เพิ่ม	ร้อยละ	เข็มที่ 4 (คน)	+เพิ่ม	ร้อยละ
1. ผู้ที่มีอายุ 60 ปีขึ้นไป	87,976	61,731	47	70.17	59,023	53	67.09	21,010	210	23.88	86	4	0.10
2. ผู้ที่มีโรคประจำตัว 7 กลุ่ม	42,486	39,062	35	91.94	37,590	31	88.48	13,190	197	31.05	372	14	0.88
3. หญิงตั้งครรภ์	2,292	710	2	30.98	649	9	28.32	101	4	4.41	0	0	0.00
รวม 608	132,754	101,503	84	76.46	97,262	93	73.26	34,301	411	25.84	458	18	0.34
4. บุคลากรทางการแพทย์ฯ	5,839	6,060	0	103.78	6,037	0	103.39	5,643	0	96.64	4,405	5	75.44
5. อสม.	7,200	5,839	1	81.10	5,720	1	79.44	3,943	13	54.76	1,206	21	16.75
6. জনত.দাঁহনহাঁ	12,725	15,398	3	121.01	15,275	11	120.04	11,049	55	86.83	2,340	59	18.39
7. ประชาชนทั่วไป 18-59 ปี	240,814	256,090	284	106.34	242,576	405	100.73	70,156	1,629	29.13	1,890	77	0.78
8. นักเรียน อายุ 12-17 ปี	33,604	33,459	72	99.57	29,918	103	89.03	314	16	0.93	10	0	0.03

ผลงานฉีดวัคซีน COVID-19 กลุ่มเป้าหมาย 608 รายอำเภอ เข็มที่ 1 จ.ประจวบคีรีขันธ์

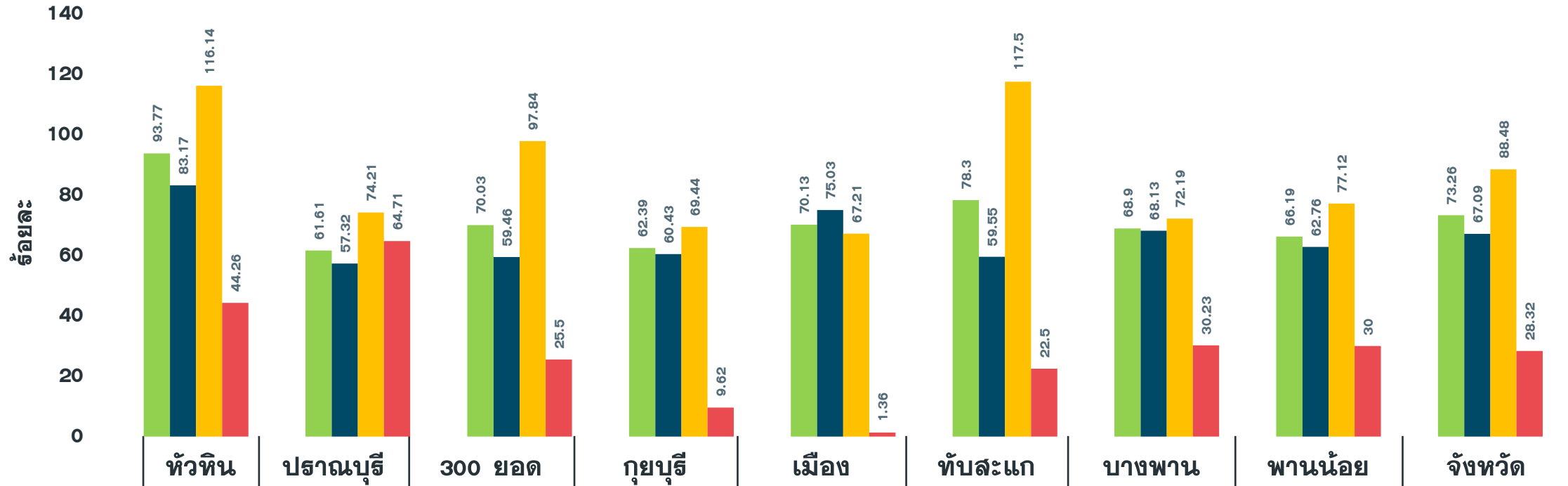
ข้อมูล 15 ก.พ.65



จำนวนเข็มที่ 1 (สะสม)	24,905	11,578	9,760	7,802	15,445	11,530	13,621	6,862	101,503
รวมกลุ่ม 608 เข็ม 1	96.32	63.24	71.66	64.78	73.45	80.76	77.42	68.44	76.46
ผู้มีอายุ 60 ปี	85.41	58.66	61.06	62.88	78.34	61.41	77.48	64.76	70.17
ผู้ป่วย 7 กลุ่มโรค	118.98	76.45	99.52	71.72	70.72	121.10	79.59	80.04	91.94
หญิงตั้งครรภ์	49.66	73.53	28.00	10.58	1.95	25.50	26.36	32.86	30.98

ผลงานฉีดวัคซีน COVID-19 กลุ่มเป้าหมาย 608 รายอำเภอ เข็มที่ 2 จ.ประจวบคีรีขันธ์

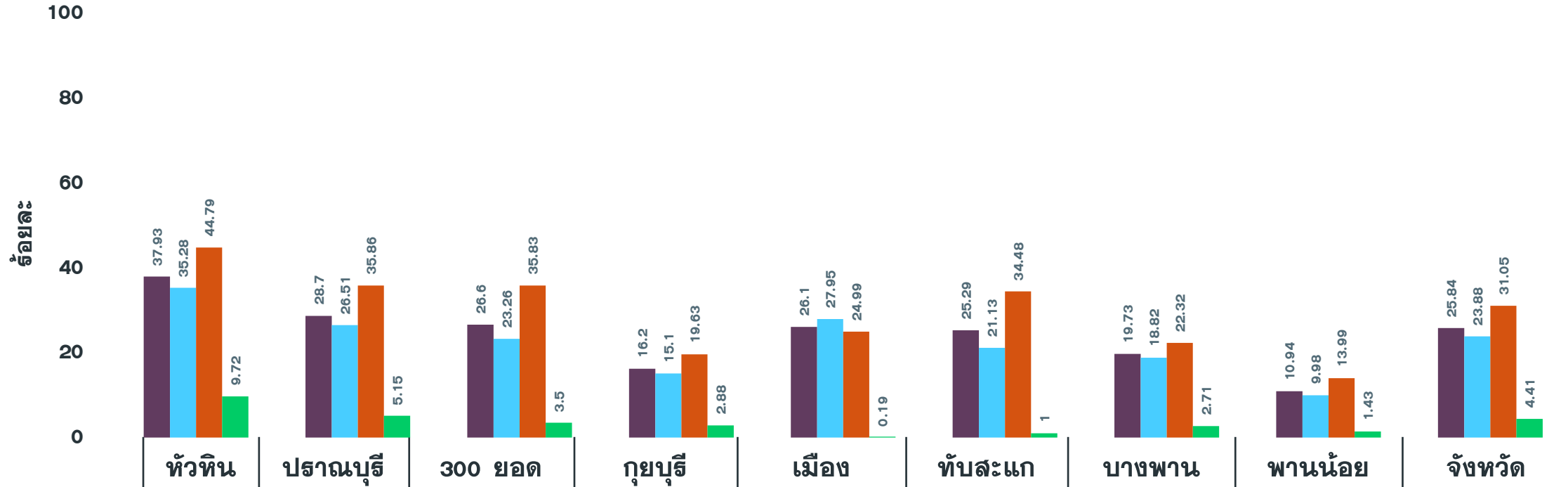
ข้อมูล 15 ก.พ.65



จำนวนเข็มที่ 2 (สะสม)	24,246	11,281	9,537	7,514	14,747	11,179	12,122	6,636	97,262
รวมกลุ่ม 608 เข็ม 2	93.77	61.61	70.03	62.39	70.13	78.30	68.90	66.19	73.26
ผู้มีอายุ 60 ปี	83.17	57.32	59.46	60.43	75.03	59.55	68.13	62.76	67.09
ผู้ป่วย 7 กลุ่มโรค	116.14	74.21	97.84	69.44	67.21	117.50	72.19	77.12	88.48
หญิงตั้งครรภ์	44.26	64.71	25.50	9.62	1.36	22.50	30.23	30.00	28.32

ผลงานฉีดวัคซีน COVID-19 กลุ่มเป้าหมาย 608 รายอำเภอ เข็มที่ 3 จ.ประจวบคีรีขันธ์

ข้อมูล 15 ก.พ.65



จำนวนเข็มที่ 3 (สะสม)	9,807	5,255	3,622	1,951	5,488	3,610	3,471	1,097	34,301
รวมกลุ่ม 608 เข็ม 3	37.93	28.70	26.60	16.20	26.10	25.29	19.73	10.94	25.84
ผู้มีอายุ 60 ปี	35.28	26.51	23.26	15.10	27.95	21.13	18.82	9.98	23.88
ผู้ป่วย 7 กลุ่มโรค	44.79	35.86	35.83	19.63	24.99	34.48	22.32	13.99	31.05
หญิงตั้งครรภ์	9.72	5.15	3.50	2.88	0.19	1.00	2.71	1.43	4.41

เด็กอายุตั้งแต่ 5-17 ปี

เข้ารับการฉีดวัคซีนโควิด 19



ปัจจุบันพบการติดเชื้อโควิด 19 ในกลุ่มเด็กเพิ่มขึ้น โดยเฉพาะกลุ่มเด็กอายุ 5 - 11 ปี ซึ่งหากติดเชื้อแล้ว อาจพบการเกิด **ภาวะ MIS-C (มิสซี)** ซึ่งเป็นภาวะการอักเสบของอวัยวะหลายระบบ ที่เกิดตามหลังการติดเชื้อโควิด 19 ในกลุ่มผู้ป่วยเด็ก



ดังนั้น

ควรเร่งการฉีดวัคซีน
ในกลุ่มเป้าหมายดังกล่าว
เพื่อ **ป้องกันการแพร่ระบาด**
และสามารถเปิดโรงเรียน
ได้อย่างปลอดภัย



ผลการศึกษาความปลอดภัยในการฉีดวัคซีน Sinovac ในกลุ่มประชากร อายุ 3 - 17 ปี ในประเทศจีน พบว่า กลุ่มประชากรอายุ 3 - 17 ปี จำนวน 235 ล้านราย ที่ได้รับการฉีดวัคซีนชนิดเชื้อตาย พบว่ามีความปลอดภัยสูง