



ศูนย์ปฏิบัติการภาวะฉุกเฉินด้านการแพทย์และสาธารณสุข
สำนักงานสาธารณสุขจังหวัดพระนครศรีอยุธยา
กรณี โรคติดเชื้อไวรัสโคโรนา 2019

ฉบับที่ 699 EOC ครั้งที่ 409 วันที่ 17 มกราคม 2565 เวลา 09.00 น.

OMICRON
SARS-COV-2 VARIANT

code: B.1.1.529





รายงานสถานการณ์ COVID-19 ประจวบคีรีขันธ์

ประจวบคีรีขันธ์ ตั้งแต่ 1 เม.ย.64 - 17 ม.ค.65

รายใหม่วันนี้ จำนวนผู้ป่วยสะสม

+77 **21,710**
ไทย 15,495 ต่างชาติ 6,138

ระบบเฝ้าระวังฯ ระบบเฝ้าระวังและบริการสะสม

76 **20,976**
ในจังหวัด 57 นอกจังหวัด 19

เรือนจำ เรือนจำสะสม

0 **572**

หลบหนีเข้าเมือง หลบหนีเข้าเมืองสะสม

0 **81**

ติดจากต่างประเทศ ติดเชื้อจากต่างประเทศสะสม

1 **81**

อัตราครองเตียง ร้อยละ **35.9** ทั้งหมด/ใช้ไป ร้อยละ

ประเภทเตียงระดับ 3 36/1 2.8

ประเภทเตียงระดับ 2 192/96 50.0

ประเภทเตียงระดับ 1 987/340 34.4

สถานะผู้ป่วย

รักษาหาย เสียชีวิต

20,830 **123**
(96.0%) (0.6%)

อยู่ระหว่างการรักษา

757
ไม่มีอาการถึงอาการเล็กน้อย 669 ราย

อาการรุนแรง อาการปานกลาง

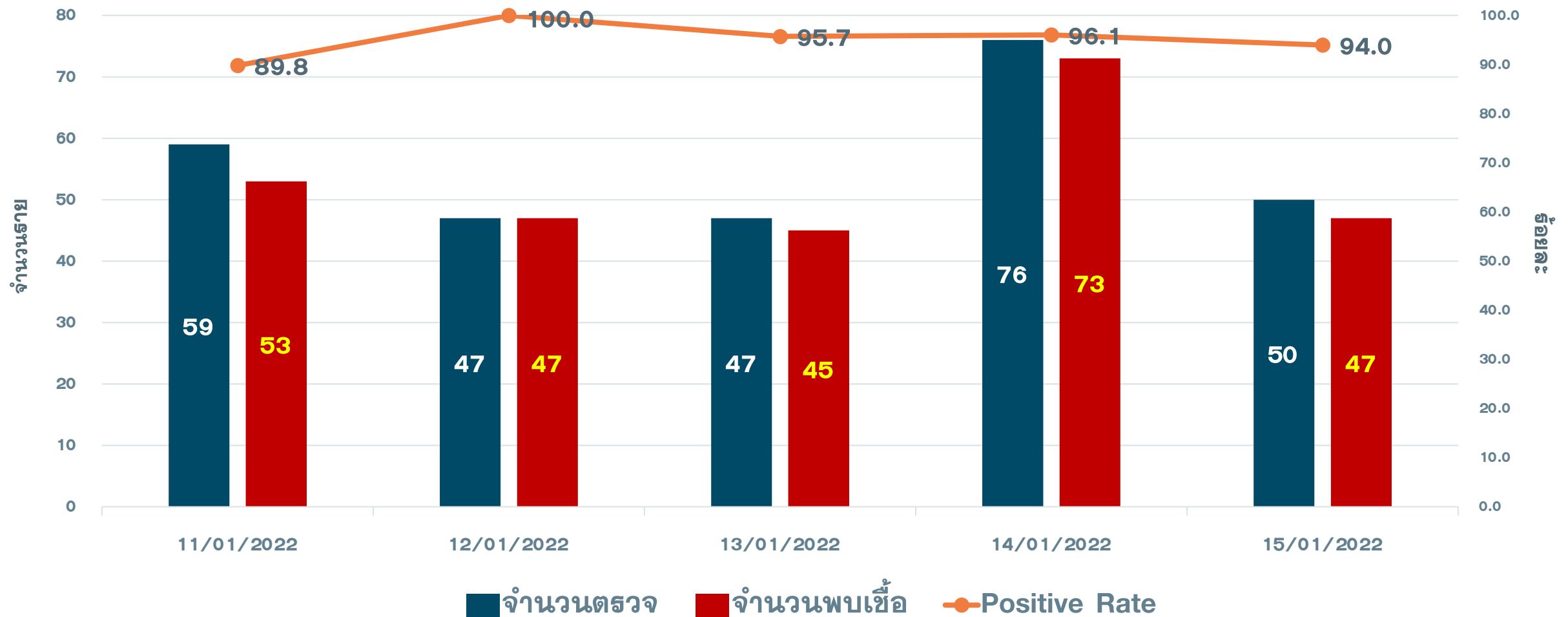
3 ราย **85** ราย
ใส่เครื่องช่วยหายใจ 0 ราย

สถานการณ์ฉีดวัคซีนวันนี้ (+0)

Sinovac	AstraZeneca	Sinopharm	Johnson	Pfizer	Moderna	เข็มที่	รวม (โดส)	ครอบคลุม ประชากร
219,287	54,824	90,451		45,982	1,861	1	412,405	71.3%
23,431	222,225	86,734	444	49,223	5,144	2	387,201	67.0%
20	48,972	38		17,704	4,151	3	70,885	12.3%
	147	1		1,458	1,051	4	2,657	0.5%
242,738	326,168	177,224	444	114,367	12,207	รวม	873,148	

จำนวนและสัดส่วนผลบวก ATK ที่เข้ารับการรักษาในโรงพยาบาล จ.ประจวบคีรีขันธ์

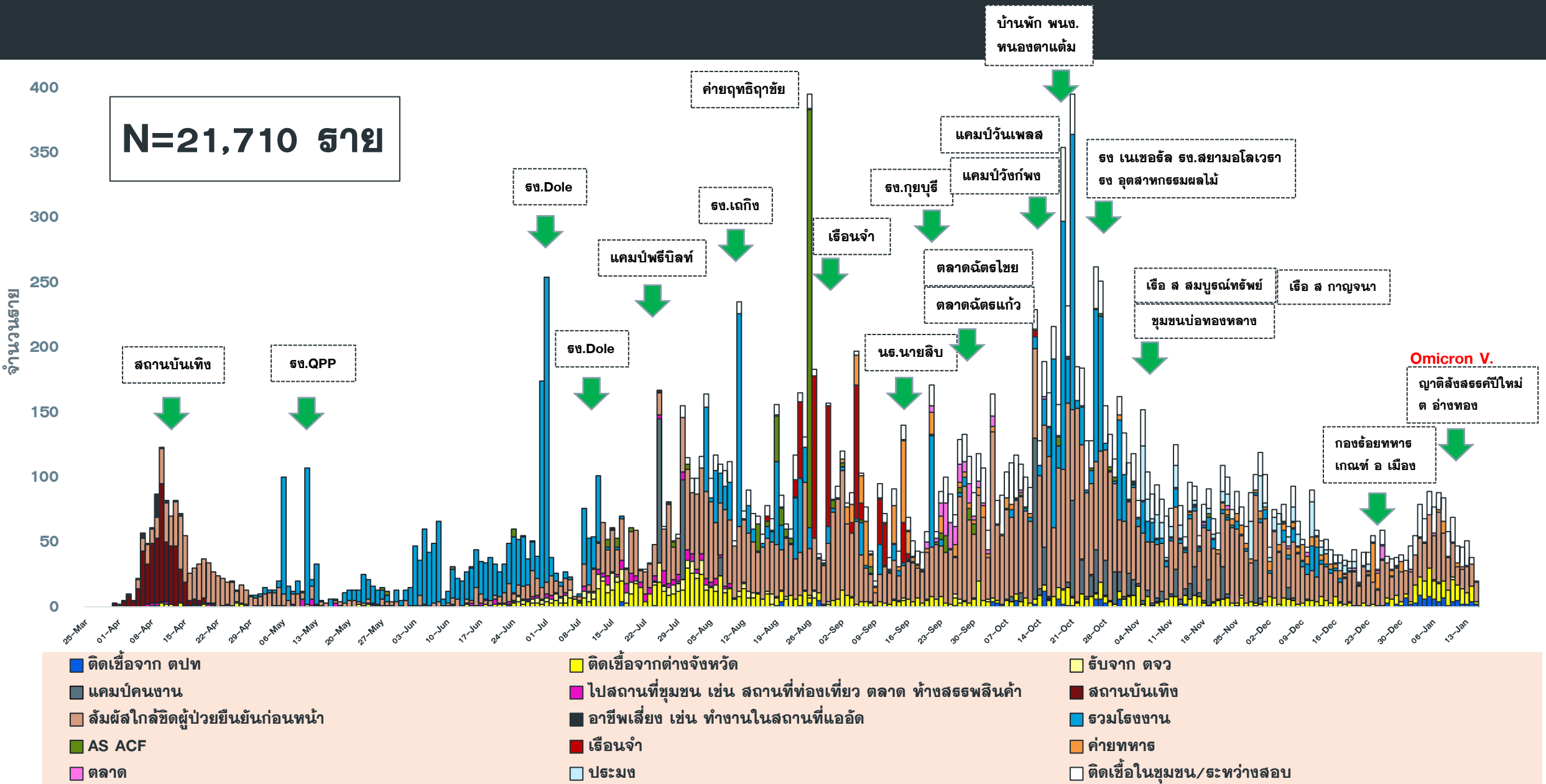
ตั้งแต่ 11-15 ม.ค.65



ข้อมูล เฉพาะโรงพยาบาลหัวหิน

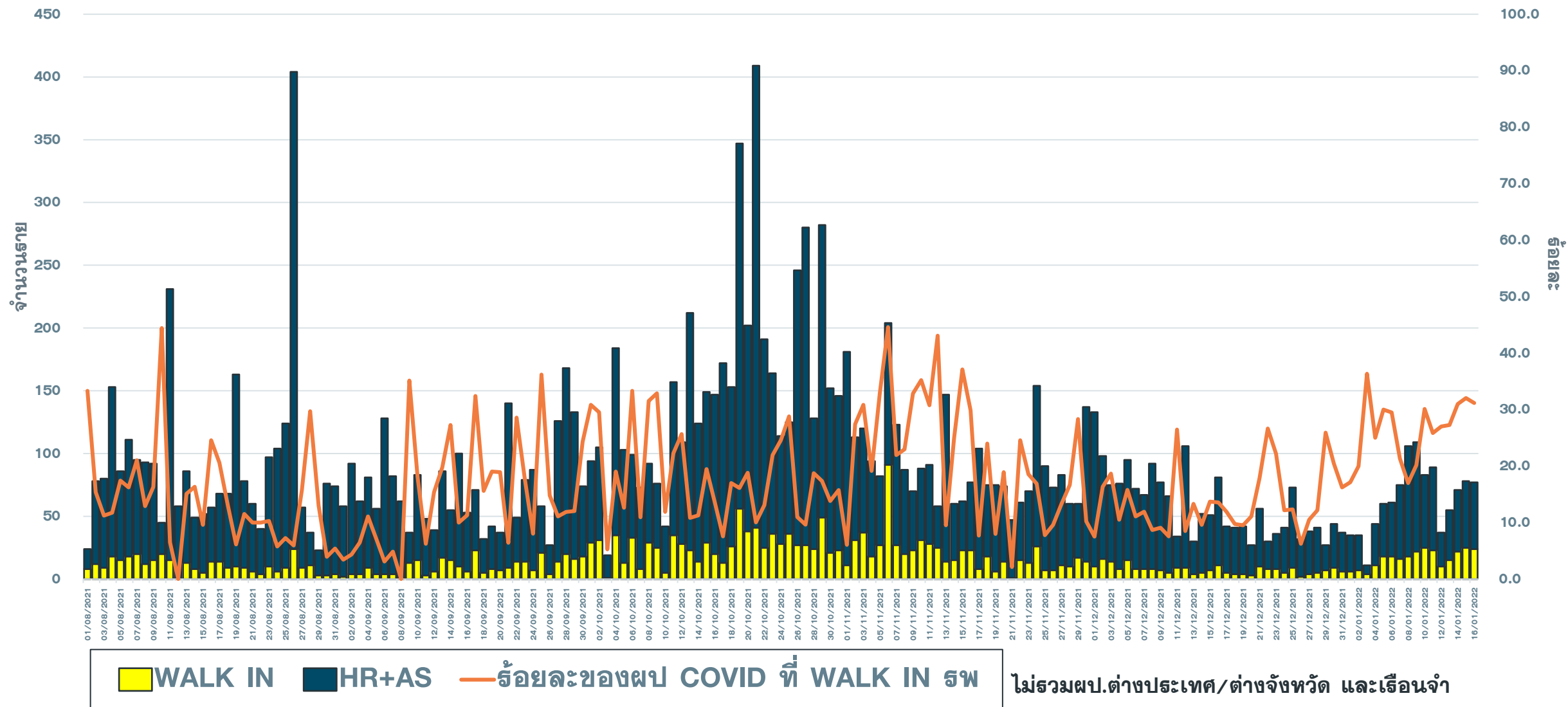
แนวโน้มผู้ป่วย COVID-19 ตามวันเริ่มป่วย จำแนกประเภทความเสี่ยง

ตั้งแต่ 25 มี.ค.-17 ม.ค.65



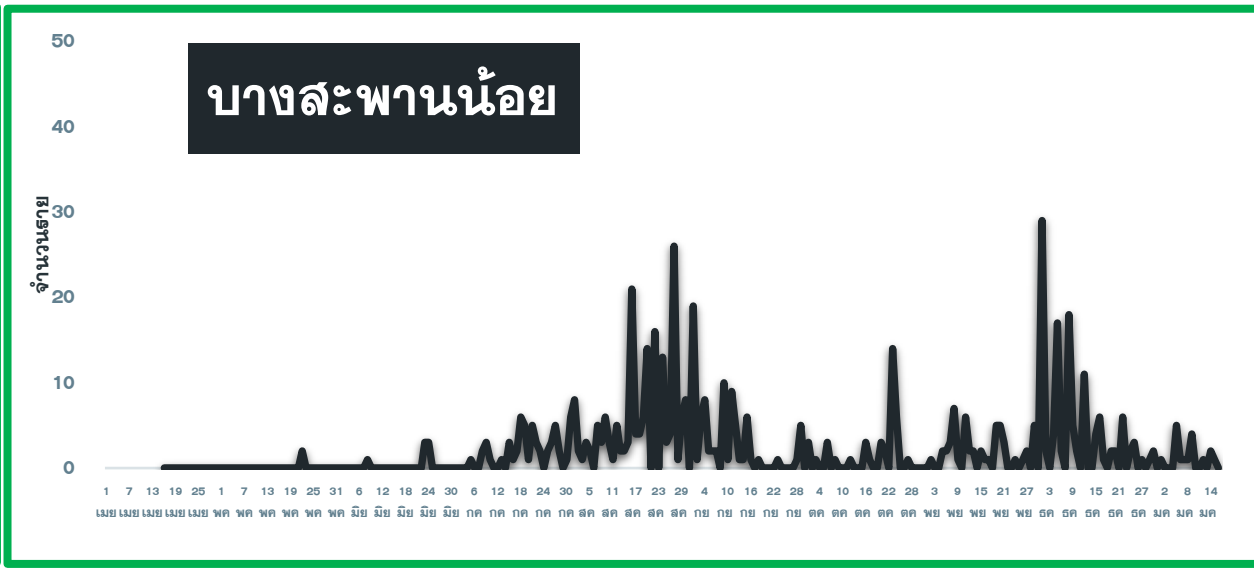
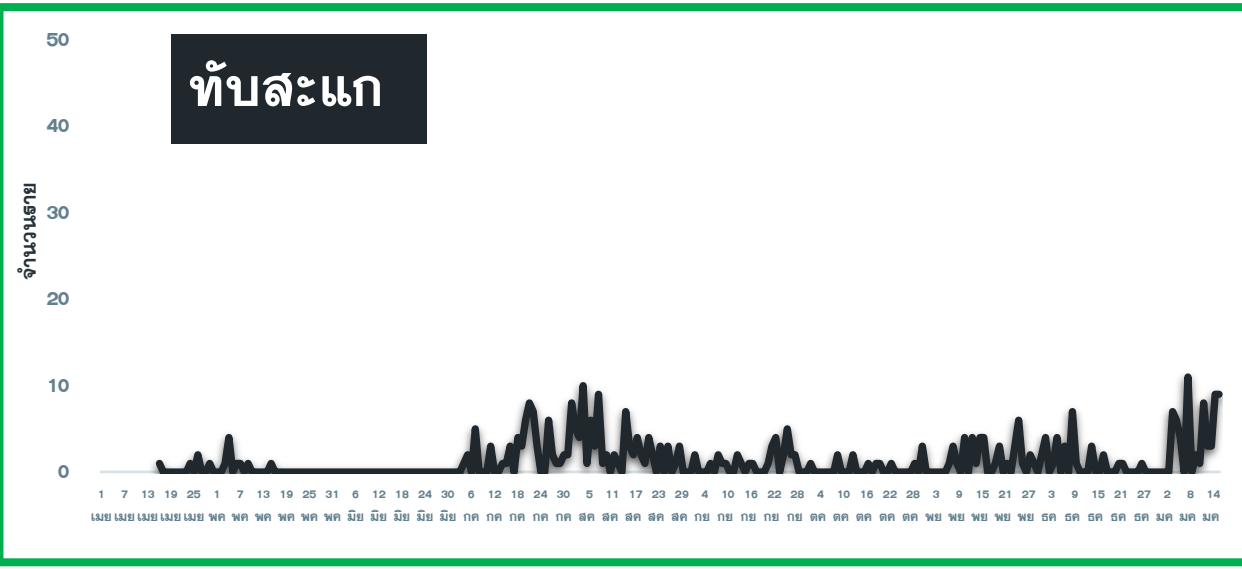
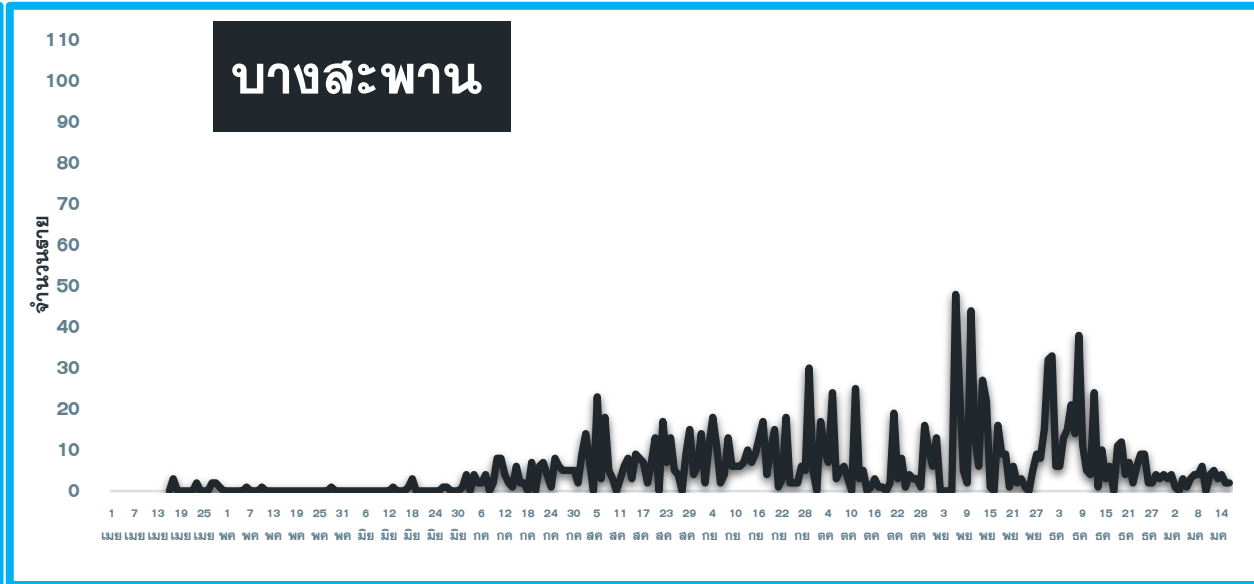
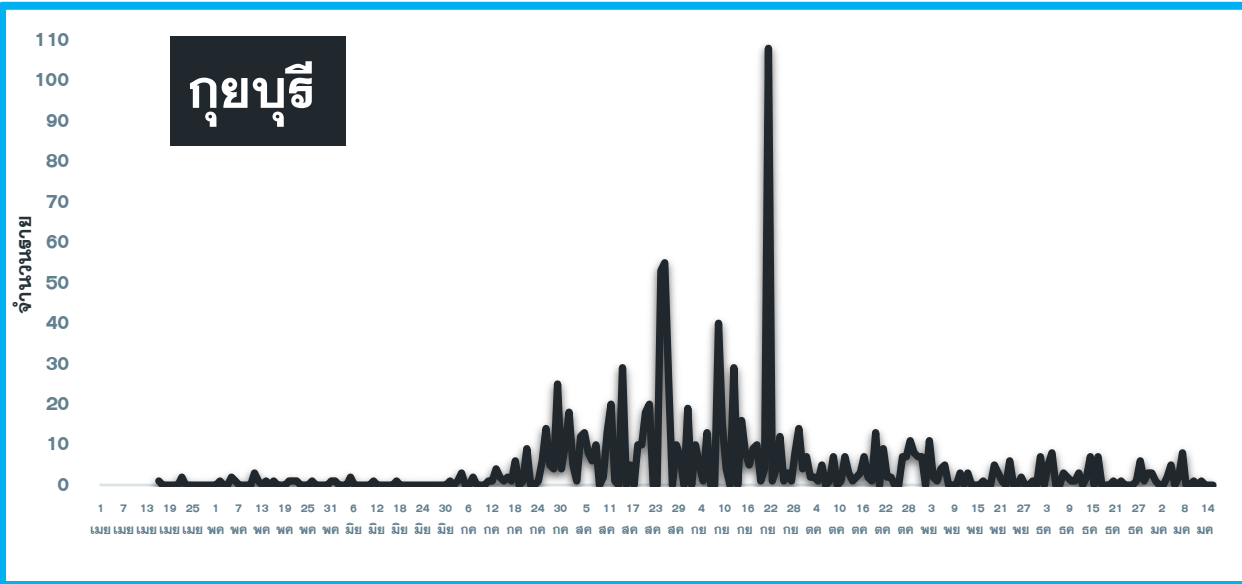
แนวโน้มผป. COVID-19 ที่ WALK IN รพ. เปรียบเทียบ ผู้ป่วย HR+AS จ.ประจวบ

ตั้งแต่ 1 ส.ค.64-17 ม.ค.65



แนวโน้มผู้ป่วย COVID-19 ตามวันที่รายงาน จ.ประจวบคีรีขันธ์

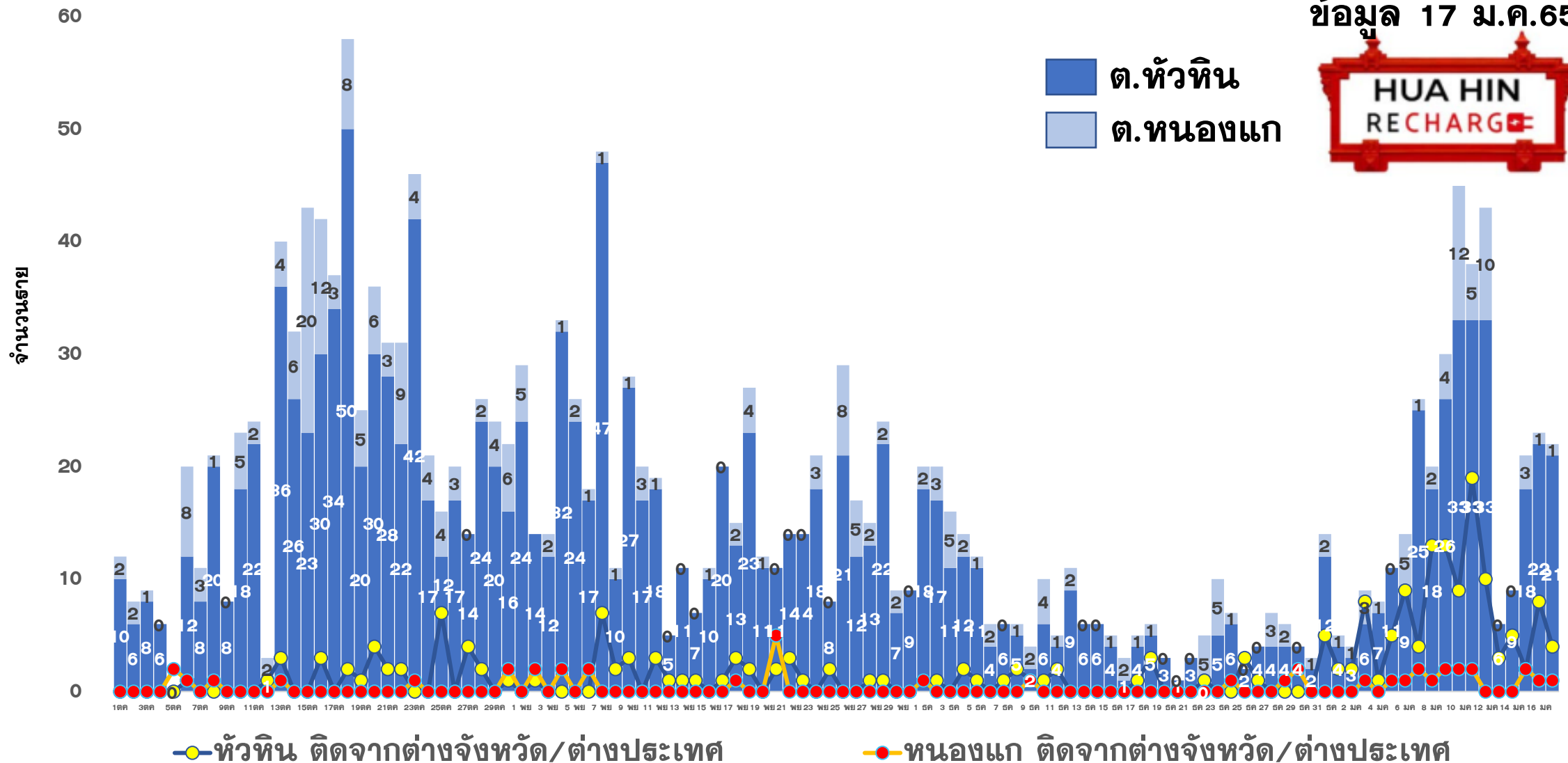
ข้อมูล 17 ม.ค. 65



แนวโน้มผู้ป่วยรายวัน COVID-19 ตำบลพื้นที่ HUAHIN RECHARGE

(ต.หัวหิน และ ต.หนองแก) ตั้งแต่ 1 ตุลาคม 64

ข้อมูล 17 ม.ค.65





ผลการดำเนินการรับนักท่องเที่ยวต่างชาติ อ.หัวหิน จ.ประจวบคีรีขันธ์



สถานการณ์ COVID-19

ผู้ป่วยวันนี้ ผู้ป่วยสะสม รักษาหาย

77

21,710

20,830



ร้อยละความครอบคลุมวัคซีน

จังหวัด

หัวหิน

เข็ม 1

71.3

89.8

เข็ม 2

67.0

86.4



อัตราการครองเตียง

จังหวัด 35.9%

หัวหิน 52.1%

รวมเตียงจังหวัด

ทั้งหมด/ใช้ไป

ร้อยละ

ประเภทเตียงระดับ 3

36/1

2.8

ประเภทเตียงระดับ 2

192/96

50.0

ประเภทเตียงระดับ 1

987/340

34.4



จำนวนนักท่องเที่ยวอำเภอหัวหิน สะสม

ตั้งแต่ 1 พ.ย.-16 ม.ค.65

เข้าพักโรงแรม

11,129

จากแบบ 5.5.4

12,161

จำนวนจองห้องพัก Sandbox (คืน)

2,797



ผลการตรวจ COVID-19 นักท่องเที่ยวต่างชาติ

จำนวนนักท่องเที่ยว
รับการตรวจวันนี้

ติดเชื้อจากการตรวจ
ครั้งแรก

ติดเชื้อจากการตรวจ
ครั้งที่ 2

Test & Go

Sandbox

Test & Go

Sandbox

Test & Go

Sandbox

64

6

0

0

1

0

จำนวนตรวจสะสม

ยอดสะสมตรวจติดเชื้อ
ครั้งแรก

ยอดสะสมตรวจติดเชื้อ
ครั้งที่ 2

2,126

1003

0

4

75

2



5 ลำดับสูงสุด นทท.

กลุ่ม Sandbox

RUSSIAN

680

BRITISH

69

DANISH

47

FINNISH

25

GERMAN

21

มาตรฐานความปลอดภัย
ด้านสุขอนามัยหัวหิน (แห่ง)



179



214



121

จัดทำโดย

สำนักงานสาธารณสุขจังหวัดประจวบคีรีขันธ์

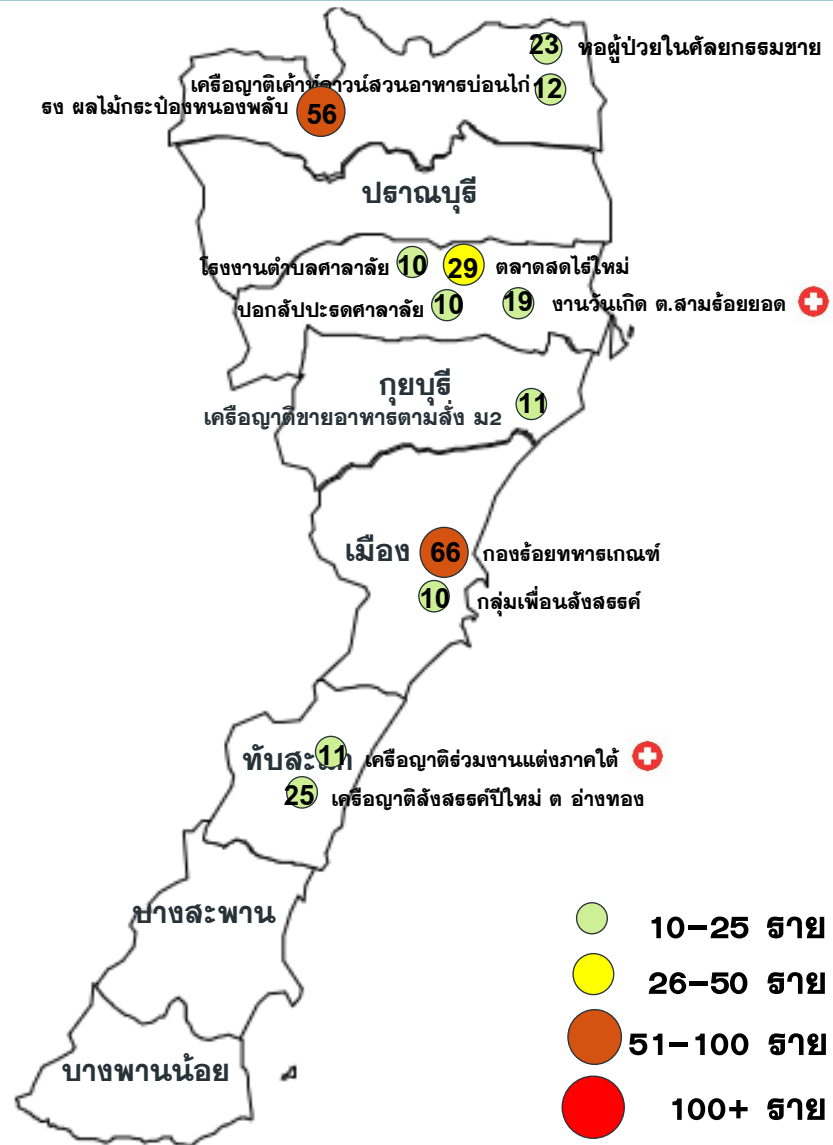
คลัสเตอร์สะสมของพบ COVID-19 ตั้งแต่ 1 เม.ย.-17 ม.ค.65 จ.ประจวบคีรีขันธ์

อำเภอ	จำนวน Cluster สะสม (10 ราย+)	ควบคุมได้ ภายใน 28 วัน	ร้อยละที่ ควบคุม ได้	Cluster ควบคุมไม่ได้ ใน 28 วัน	จำนวน Cluster ที่พบผู้ป่วยรายสุดท้าย อยู่ในช่วง 14 วัน ก่อนหน้า				
					จำนวน	ควบคุมได้ ภายใน 14 วัน	ร้อยละ	เกิน 14 วัน ไม่ถึง 28 วัน	เกิน 28 วัน
หัวหิน	56	51	91.1	รง.โตล/ชุมชนเนपाल-ใต้รุ่ง / นร.นายสิบ/ต.ฉัตรไชย/รช.ทหาร	3	2	66.7	1 รง ผลไม่กระทบ	0
ปราณบุรี	38	34	89.5	ตลาดฉัตรแก้ว/รง.สยาม รง.เนเชอรัล/รง.ไฮเดอิก	0	0	0.0	0	0
สามร้อยยอด	20	20	100.0	—	4	4	100.0	0	0
กุยบุรี	10	8	80.0	บ้านเพื่อนกุยบุรี/รง.กุยบุรี	1	1	100.0	0	0
เมือง	33	32	97.0	เรือนจำ	2	1	50.0	1 กองร้อยทหารเกณฑ์	0
ทับสะแก	2	2	100.0	—	2	2	100.0	0	0
บางสะพาน	27	27	100.0	—	0	0	0.0	0	0
บางพานน้อย	10	10	100.0	—	0	0	0.0	0	0
รวม	196	184	93.9	12	12	10	83.3	2	0

แผนที่แสดงคลัสเตอร์ COVID-19 ในจังหวัดประจวบคีรีขันธ์

ข้อมูล 17 ม.ค.65

คลัสเตอร์ที่พบผู้ป่วยในช่วง 14 วันล่าสุด



คลัสเตอร์	ประเภท	จำนวนผู้ป่วย	ผ.ร่ายสุดท้าย	คลัสเตอร์	ประเภท	จำนวนผู้ป่วย	ผ.ร่ายสุดท้าย
ธงผลไม้กระป๋องหนองพลับ	โรงงาน	56	4 มค	หอผู้ป่วยในศัลยกรรมชาย	หน่วยงาน	23	5 มค
กองร้อยทหารเกณฑ์ อ เมือง	ค่ายทหาร	66	8 มค	โรงงานตำบลศาลาลัย	โรงงาน	10	5 มค
ตลาดสดไร่ใหม่	ตลาด	29	7 มค	ญาติสังสรรค์ปีใหม่ อ่างทอง	สังสรรค์	25	15 มค
				เคหะตาวนสวนอาหารบ่อนไก่	สังสรรค์	12	8 มค
				เครือญาติชายอาหารตามสั่ง	เครือญาติ	11	11 มค
				งานวันเกิด ต.สามร้อยยอด	สังสรรค์	19(+2)	16 มค
				กลุ่มเพื่อนสังสรรค์ อ.เมือง	สังสรรค์	10	13 มค
				เครือญาติร่วมงานแต่งงานต่างภาคใต้	งานแต่ง	11(+1)	15 มค
				ปอกเล็บประต ต.ศาลาลัย	รวมกลุ่ม	10	15 มค

จำนวนทั้งหมด 12 คลัสเตอร์
ควบคุมได้ ภายใน 21-28 วัน
จำนวน 12 คลัสเตอร์

คลัสเตอร์ที่พบการติดเชื้อส่วนใหญ่เป็น
ชาวต่างดาว จำนวน 1 จาก 12 แห่ง
ร้อยละ 33.3

แนวโน้มพบในกลุ่มที่มีการเลี้ยงสังสรรค์ช่วงปีใหม่ งานเคหะตาวน งานวันเกิด
ในร้านอาหาร เครือญาติ และผู้ที่เดินทางกลับจากไปเที่ยวต่างจังหวัด เป็นต้น

ความเชื่อมโยงผู้ป่วยรายใหม่วันที่ 17 ม.ค.65 จ.ประจวบคีรีขันธ์ CLUSTER ที่ต้องเฝ้าระวังเป็นพิเศษ

จำนวนผู้ป่วยรายใหม่	77 ราย
เพศชาย	41 ราย
เพศหญิง	36 ราย
สัญชาติไทย	58 ราย
สัญชาติเมียนมาร์	6 ราย
สัญชาติลาว	1 ราย
สัญชาติอังกฤษ	1 ราย
สัญชาตินอร์เวย์	2 ราย
สัญชาติเบลเยียม	1 ราย
สัญชาติเยอรมัน	1 ราย
สัญชาติฟิลิปปินส์	2 ราย
สัญชาติสวีเดน	2 ราย
สัญชาติอเมริกา	1 ราย
สัญชาติฮ่องกง	1 ราย
ติดเชื้อในจังหวัด	57 ราย
ติดเชื้อนอกจังหวัด	19 ราย
ติดเชื้อต่างประเทศ	1 ราย

Clusterงานวันเกิด ต.สามร้อยยอด

จำนวนผู้ป่วยที่เชื่อมโยงทั้งหมด 19 ราย

วงที่ 1
วันนี้ +1 ราย
สะสม 11 ราย

ชายแรก 21038 สามร้อยยอด ช ไทย 28 ปี
 ชายของออนไลน์, 21052 ปราณบุรี ญ ไทย 22 ปีรับจ้าง โรงหมึก
 แม่จันทร์ บางปู พบเชื้อ 8 มค

21664 สามร้อยยอด ไทย 46 ปี
 รับจ้าง

มีประวัติสัมผัสใกล้ชิดผู้ป่วยยืนยันลำดับที่ 21038 (เพื่อนร่วมงาน)
 ลำดับที่ 21145 (ลูก)
 8 ม.ค.65 มีอาการปวดศีรษะ มีไข้ ทราบผลของผู้ป่วยยืนยันลำดับที่
 21038 (เพื่อนร่วมงาน) และเดินทางมาตรวจ คัดกรองด้วยวิธี RT-
 PCR ที่ รพ.สามร้อยยอด ผลไม่พบเชื้อ
 9 ม.ค.65 ทราบผลของผู้ป่วยยืนยันลำดับที่ 21145 (ลูก)
 15 ม.ค.65 เข้ารับการตรวจ RT-PCR ที่ รพ.สามร้อยยอด
 16 ม.ค.65 ทราบผลพบเชื้อ

วงที่ 2 **สะสม 8 ราย** **วันนี้ +1 ราย**

21674 ปราณบุรี ไทย 35 ปี
 รับจ้าง บ.ไทยน้ำทิพย์

อาศัยบ้านพักม.2ต.เขาน้อยพร้อมแฟนผู้ติดเชื้อ 21515
 6 ม.ค.65 เวลา 18.00น.ถึง23.00น.ไปซื้อมวลลเลยบอล
 พร้อมแฟนที่บางปู อ.สามร้อยยอด
 7 ม.ค.65 ทราบผลตรวจของเพื่อนที่ซัอมก็พาด้วยกันพบเชื้อ
 (ผู้ป่วยติดเชื้อ.สามร้อยยอด)
 7-15 ม.ค.65 อยู่บ้าน
 10 ม.ค.65 ทราบผลตรวจของแฟนพบเชื้อ)
 15ม.ค.65 เดินทางมาตรวจที่รพ.ปราณบุรี
 16ม.ค.65 เจ้าหน้าที่แจ้งผลพบเชื้อ

ผู้ป่วยรายใหม่

ความเชื่อมโยงผู้ป่วยรายใหม่วันที่ 17 ม.ค.65 จ.ประจวบคีรีขันธ์

ผู้ป่วยสัมพันธ์กับเหตุการณ์ก่อนหน้า (HR)

วันนี้ +2 ราย

สะสม 6 ราย

รายแรก 21448 นวก.สาธารณสุข, 21449 เกล็ดชกร
รพ.บางสะพาน พบเชื้อ 12 มค



21662 บางสะพาน ไทย 37 ปี
เกล็ดชกร รพ.บางสะพาน

สัมผัสผู้ป่วยยืนยัน รายที่ 21448 และรายที่ 21449 (สามี)
ไปร่วมงานแต่งงานด้วยกัน ตั้งแต่ วันที่ 8-9 ม.ค.65
11 มค มาทำงานวันสุดท้าย
15 ม.ค.65ตรวจ RT PCR ผลพบเชื้อ



21663 บางสะพาน ไทย 22 ปี
พนักงานเกล็ดชกร รพ.บางสะพาน

สัมผัสผู้ป่วยยืนยัน รายที่ 21448 และรายที่ 21449 ไปร่วมงาน
แต่งงานด้วยกัน เมื่อวันที่ 8-9 ม.ค.65
11 มค ทำงานวันสุดท้าย
14 ม.ค.65 ตรวจ ATK ผลบวก
15 ม.ค.65ตรวจ RT PCR ผลพบเชื้อ

Cluster เครือญาติร่วมงานแต่งภาคใต้

จำนวนผู้ป่วยที่เชื่อมโยงทั้งหมด 11 ราย

สะสม 11 ราย

รายแรก 21416-21421 ทับสะแก (ครอบครัว เดินทาง
ไปงานแต่งต่างจังหวัด) พบเชื้อ 12 มค



21673 ทับสะแก ไทย 9 เดือน

วันนี้ +1 ราย

อยู่บ้านกับแม่ ผป.รายที่ 21468 และครอบครัวอีก 2 คน
7 มค เดินทางไป จ.สุราษฎร์ รถยนต์ส่วนตัว
(นั่งรถไปกับผป.รายที่21468,21420,21421และญาติ
9 มค 08.30-14.00 ไปร่วมงานแต่ง ที่โรงแรมปิอปลายจ.สุราษฎร์
10 มค เดินทางกลับพร้อม ผป.รายที่ 21468,21417,21416และญาติ
13 มค เริ่มมีอาการมีน้ำมูก ไอ เจ็บคอ
15 มค ตรวจ PCR ผลพบเชื้อ

ผู้ป่วยรายใหม่

ความเชื่อมโยงผู้ป่วยรายใหม่วันที่ 17 ม.ค.65 จ.ประจวบคีรีขันธ์

ผู้ป่วยสัมพันธ์กับเหตุการณ์ก่อนหน้านี้ (HR)	ผู้ป่วย			
	วงที่ 1	วงที่ 2	วงที่ 3	สะสม (ราย)
รายแรก 21139 เมือง ช ไทย 28 ปี ค้าขาย พบเชื้อ 8 มค (+1)	PK21649			3
รายแรก 21246 เมือง ช ไทย 39 ปี ค้าขาย พบเชื้อ 9 มค (+1)	PK21652 PK21501 PK21502 PK21504 PK21443 PK21425			7
รายแรก 21499 เมือง ช ไทย 24 ปี พบเชื้อ 13 มค (+3)	PK21654 PK21655 PK21656			4
รายแรก 21507 21508 สวีเดน ทับสะแก โครงการ Test & Go พบเชื้อ 13 มค (+2)	PK21668 PK21669			4
รายแรก 21235 21236 21237 ปราณบุรี (สัมผัสในครอบครัว) พบเชื้อ 9 มค (+1)	PK21676			4
รายแรก 21458 ปราณบุรี ช ไทย 39 ปี พนักงานบริษัท บ.สยามสิวกาธ พบเชื้อ 12 มค (+4)	PK21680 PK21679 PK21678 PK21677 PK21592			6
รายแรก 21431 ปราณบุรี ญ ไทย 28 ปี รับจ้างร้านทองเยาวราชสินทวีโลดัลปธาน พบเชื้อ 12 มค (+1)	PK21682 PK21588 PK21526			4
รายแรก 21626 หัวหิน ไทย 35 ปี พนักงานช่วยเหลือคนไข้ รพ.หัวหิน พบเชื้อ 15 มค (+3)	PK21685 PK21686 PK21687			4
รายแรก 21567 หัวหิน ญ ไทย 51 ปี พบเชื้อ 14 มค (+1)	PK21696			2

ความเชื่อมโยงผู้ป่วยรายใหม่วันที่ 17 ม.ค.65 จ.ประจวบคีรีขันธ์

	ผู้ป่วย			
	วงที่ 1	วงที่ 2	วงที่ 3	สะสม (ราย)
ผู้ป่วยที่ตรวจพบใหม่จากการเฝ้าระวัง (+34)	PK21648, PK21650 PK21651, PK21653, PK21657, PK21670, PK21672, PK21684, PK21688 PK21689, PK21690, PK21692 PK21693, PK21694, PK21695, PK21697(ล้มผัส ฃป.ออสเตรเลีย), PK21698 PK21699 PK21700, PK21701, PK21702, PK21703, PK21704, PK21705, PK21708, PK21709 PK21710 PK21711 PK21712, PK21713, PK21717, PK21720 PK21721, PK21722			
ผู้ป่วยที่พบใหม่ติดเชื้จากต่างจังหวัด (+18)	PK21646, PK21647, PK21658 PK21659, PK21661, PK21665 PK21666 PK21667, PK21671, PK21675, PK21683, PK21691, PK21706 PK21707(ล้มผัสฃป.21706), PK21714, PK21715, PK21716, PK21718 PK21719,			
ผู้ป่วยที่พบใหม่ติดเชื้จากต่างประเทศ (+1)	PK21681			

ผลการติดตามผู้สัมผัสเสี่ยงสูง HIGH RISK รายอำเภอ จ.ประจวบคีรีขันธ์

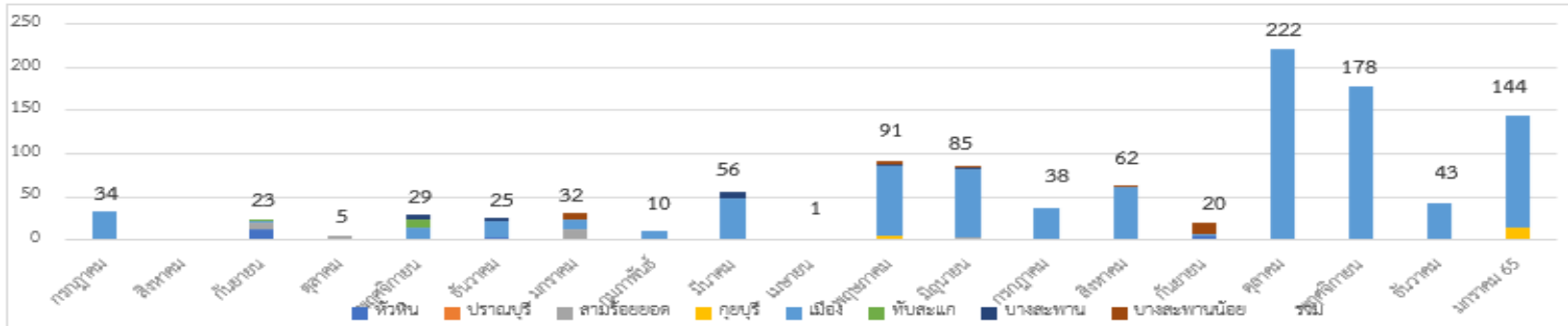
ข้อมูล 17 ม.ค. 65

อำเภอ/กลุ่มเสี่ยง	วันนี้ (สาย)		สะสม ตั้งแต่ 1 เมย. 64			การติดตามที่ยังอยู่ในระยะ 14 วัน		คงเหลือติดตาม	ร้อยละ
	HCW	NON HCW	HCW	NON HCW	รวม	HCW	NON HCW		
หัวหิน	0	61	313	16298	16611	6	562	568	3.4
ปราณบุรี	0	20	75	8778	8853	0	168	168	1.9
สามร้อยยอด	0	0	43	2889	2932	0	256	256	8.7
กุยบุรี	0	0	10	2014	2024	0	62	62	3.1
เมือง	0	30	67	9176	9243	0	150	150	1.6
ทับสะแก	0	39	9	1167	1176	0	134	134	11.4
บางสะพาน	0	19	47	4433	4480	1	61	62	1.4
บางสะพานน้อย	0	0	8	1328	1336	1	71	72	5.4
รวม	0	169	572	46083	46655	8	1464	1472	3.2

HCW = บุคลากรทางการแพทย์

NON HCW = ไม่ใช่บุคลากรทางการแพทย์

ตรวจชาวต่างด้าวที่ถูกจับกุมกรณีหลบหนีเข้าเมือง เร่ร้อน และชาวไทยลักลอบข้ามแดนจากเมียนมา



ตั้งแต่ 13 ก.ค 63-11 ม.ค.65

จำนวน 117 เหตุการณ์

จำนวน 1,098 ราย

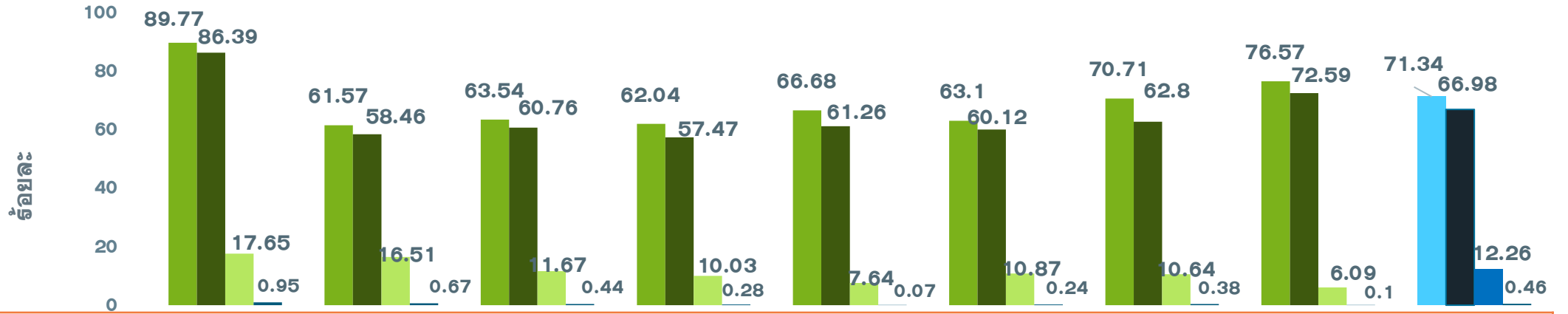
พบผู้ติดเชื้อ 92 ราย (ระลอกใหม่ 88 ราย)

เหตุการณ์ล่าสุด เดือน มกราคม 2565	ตรวจ RT-PCR	ผลตรวจ
2 ม.ค.65 กรณีชาวเมียนมา หลบหนีเข้าเมือง จับได้ที่ ม.10 บ้านคอกช้าง ต.บ่อนอก อ.เมือง เดินทางมาจาก ย่างกุ้ง 14 ราย ทวาย 21 ราย เมะล่าย 4 ราย มะโค 3 ราย ผู้นำพา 2 ราย	44	ไม่พบเชื้อ
5 ม.ค.65 กรณีชาวเมียนมา หลบหนีเข้าเมือง จับได้ที่ บริเวณหลังวัดด่านสิงขร ต.คลองวาฬ อ.เมือง เดินทางมาจาก มะริด 3 ราย ผู้นำพา 2 ราย	5	ไม่พบเชื้อ
8 ม.ค.65 กรณีชาวเมียนมา หลบหนีเข้าเมือง จับได้ที่ บริเวณหลังวัดรัตนวิเวก ม.6 ต.คลองวาฬ อ.เมือง เดินทางมาจาก มะริด 2 ราย ผู้นำพา 1 ราย	3	ไม่พบเชื้อ
8 ม.ค.65 กรณีแรงงานต่างด้าวชาวลาว เดินทางเข้าเมืองผิดกฎหมาย จับได้ที่ เส้นทางเข้าหมู่บ้านเกาะน่าน้อย ก่อนถึงด่านสามร้อยยอด ต.สามร้อยยอด อ.สามร้อยยอด สัญชาติลาว 24 ราย ผู้นำพาสัญชาติไทย 5 ราย ตรวจ ATK ผลเป็นลบ	29	ไม่พบเชื้อ
9 ม.ค.65 กรณีชาวเมียนมา หลบหนีเข้าเมือง จับได้ที่ไร่สับปะรด ทางไปวัดพุทธสิงขร ม.6 ต.คลองวาฬ อ.เมือง เดินทางมาจาก ทวาย 9 ราย พะโค 2 ราย เมะล่าย 11 ราย ยะไซ 4 ราย ยิวพิว 2 ราย ตะนาวศรี 1 ราย ผู้นำพา 2 ราย	31	ไม่พบเชื้อ
9 ม.ค.65 กรณีชาวเมียนมา หลบหนีเข้าเมือง จับได้ที่บริเวณแยกเขาหิน ม.9 ต.อ่าวน้อย อ.เมือง เดินทางมาจาก มุดอง 1 ราย มะกู 1 ราย ปะโค 3 ราย เนปิดอ 2 ราย ทวาย 1 ราย อิรวดี 1 ราย	9	ไม่พบเชื้อ
7 ม.ค.65 กรณีชาวเมียนมา หลบหนีเข้าเมือง จับได้ที่บริเวณถนนเพชรเกษม ใกล้กับโรงงานผลไม้กระป๋องประจำจุด อำเภอกุญบุรี จำนวน 14 ราย ตรวจ ATK ผลเป็นลบ 9 ม.ค.65 ส่งตรวจ PCR	14	ไม่พบเชื้อ
11 ม.ค.65 กรณีชาวเมียนมา หลบหนีเข้าเมือง เข้าทางช่องทางธรรมชาติ บ้านเขาหิน ม.9 ต.อ่าวน้อย อ.เมือง เดินทางมาจาก เนปิดอ 8 ราย ผู้นำพา 1 ราย	9	ไม่พบเชื้อ



ร้อยละความครอบคลุมของการได้รับวัคซีน COVID-19 รายอำเภอ

ข้อมูล 15 ม.ค.65



	หัวหิน	ปราณบุรี	300 ยอด	กุยบุรี	เมือง	ทับสะแก	บางพาน	พานน้อย	จังหวัด
ประชากรเป้าหมาย	126905	82872	52915	45676	94233	51433	81533	42527	578094
จำนวนโดสทั้งหมด เข็ม1+2+3+4	247156	113704	72178	59302	127814	69089	117836	66069	873148
จำนวนได้รับเข็ม 1	113921	51025	33624	28339	62830	32452	57650	32564	412405
ร้อยละความครอบคลุม	89.77	61.57	63.54	62.04	66.68	63.10	70.71	76.57	71.34
จำนวนได้รับเข็ม 2 ครบเกณฑ์	109639	48447	32149	26252	57726	30920	51199	30869	387201
ร้อยละความครอบคลุม	86.39	58.46	60.76	57.47	61.26	60.12	62.80	72.59	66.98
จำนวนได้รับเข็ม 3 กระตุ้น	22393	13680	6173	4583	7195	5591	8678	2592	70885
ร้อยละความครอบคลุม	17.65	16.51	11.67	10.03	7.64	10.87	10.64	6.09	12.26
จำนวนได้รับเข็ม 4 กระตุ้น	1203	552	232	128	63	126	309	44	2657
ร้อยละความครอบคลุม	0.95	0.67	0.44	0.28	0.07	0.24	0.38	0.10	0.46

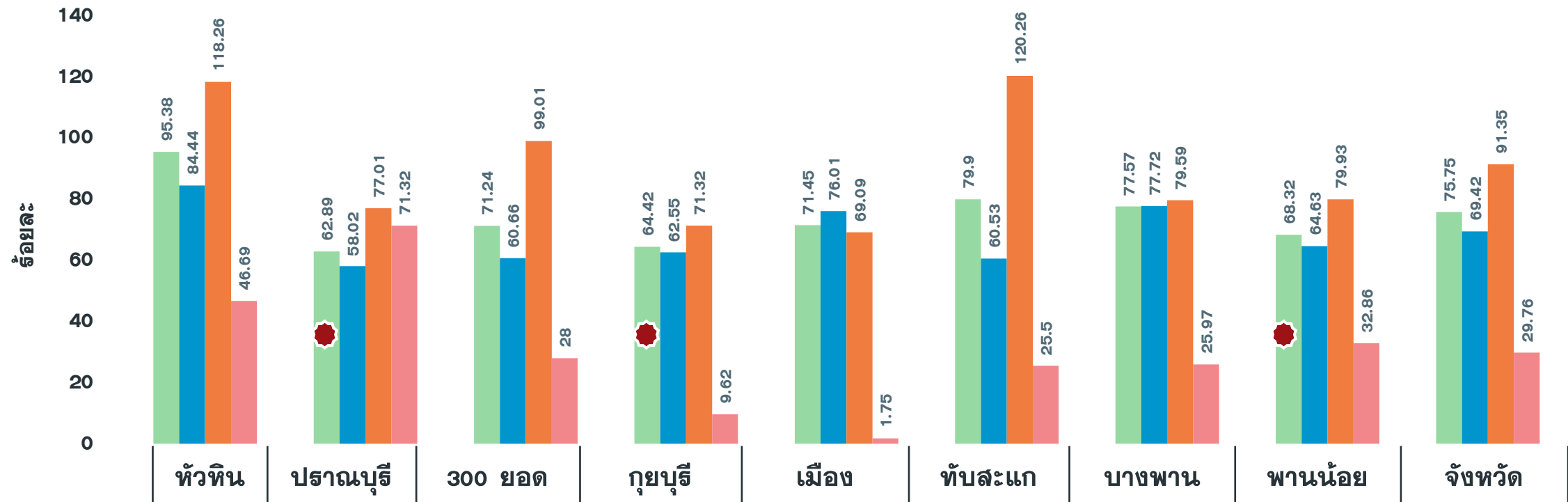
ผลงานการฉีดวัคซีน COVID-19 ตามกลุ่มเป้าหมาย จ.ประจวบคีรีขันธ์

ข้อมูล 15 ม.ค.65

กลุ่มเป้าหมาย	เป้าหมาย	เข็มที่ 1 (คน)	+เพิ่ม	ร้อยละ	เข็มที่ 2 (คน)	+เพิ่ม	ร้อยละ	เข็มที่ 3 (คน)	+เพิ่ม	ร้อยละ	เข็มที่ 4 (คน)	+เพิ่ม	ร้อยละ
1. ผู้ที่มีอายุ 60 ปีขึ้นไป	87,976	61,075	14	69.42	57,451	89	65.30	11,310	626	12.86	5	1	0.01
2. ผู้ที่มีโรคประจำตัว 7 กลุ่ม	42,486	38,810	15	91.35	36,976	44	87.03	7,004	407	16.49	16	4	0.04
3. หญิงตั้งครรภ์	2,292	682	2	29.76	615	8	26.83	44	6	1.92	0	0	0.00
รวม 608	132,754	100,567	31	75.75	95,042	141	71.59	18,358	1,039	13.83	21	5	0.02
4. บุคลากรทางการแพทย์ฯ	5,839	6,091	0	104.32	6,039	0	103.43	5,439	18	93.15	2,417	707	41.39
5. อสม.	7,200	5,876	0	81.61	5,637	2	78.29	3,312	25	46.00	40	7	0.56
6. জনท.ด่านหน้า	12,725	15,425	2	121.22	15,255	14	119.88	9,119	124	71.66	67	31	0.53
7. ประชาชนทั่วไป 18-59 ปี	240,814	251,270	161	104.34	235,469	578	97.78	34,273	2,311	14.23	109	17	0.05
8. นักเรียน อายุ 12-17 ปี	33,604	32,998	7	98.20	29,485	28	87.74	145	7	0.43	3	0	0.01

ผลงานฉีดวัคซีน COVID-19 กลุ่มเป้าหมาย 608 รายอำเภอ เข็มที่ 1 จ.ประจวบคีรีขันธ์

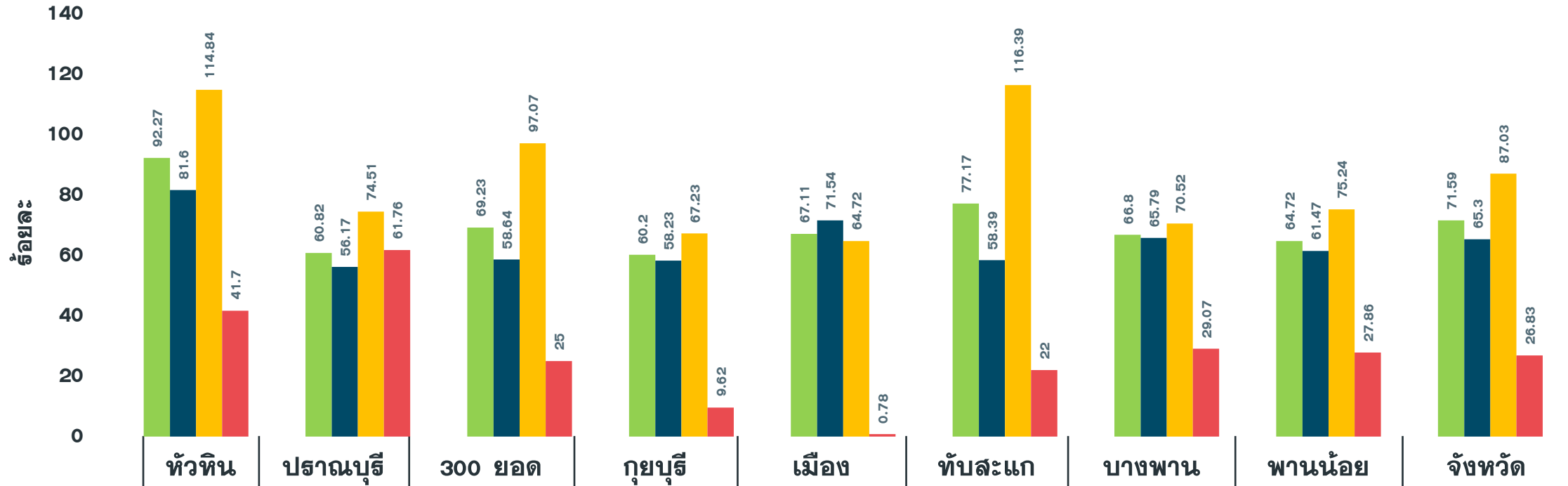
ข้อมูล 15 ม.ค.65



จำนวนเข็มที่ 1 (สะสม)	24,662	11,514	9,702	7,759	15,024	11,408	13,648	6,850	100,567
รวมกลุ่ม 608 เข็ม 1	95.38	62.89	71.24	64.42	71.45	79.90	77.57	68.32	75.75
ผู้มีอายุ 60 ปี	84.44	58.02	60.66	62.55	76.01	60.53	77.72	64.63	69.42
ผู้ปวย 7 กลุ่มโรค	118.26	77.01	99.01	71.32	69.09	120.26	79.59	79.93	91.35
หญิงตั้งครรภ์	46.69	71.32	28.00	9.62	1.75	25.50	25.97	32.86	29.76

ผลงานฉีดวัคซีน COVID-19 กลุ่มเป้าหมาย 608 รายอำเภอ เข็มที่ 2 จ.ประจวบคีรีขันธ์

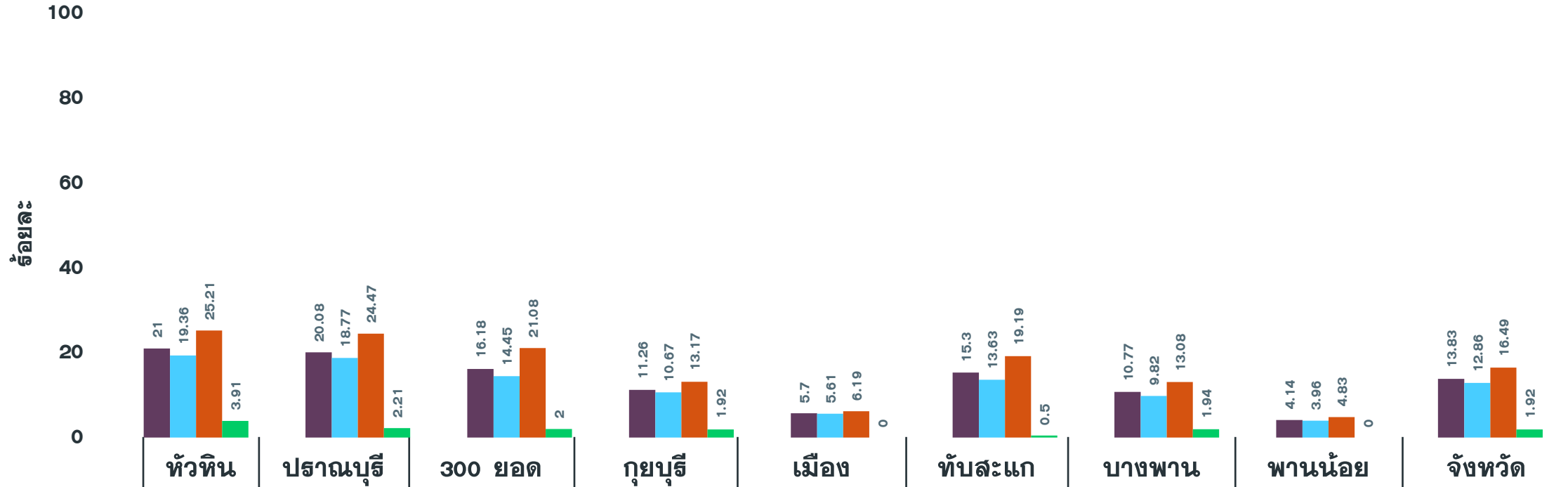
ข้อมูล 15 ม.ค.65



จำนวนเข็มที่ 2 (สะสม)	23,859	11,135	9,428	7,251	14,111	11,017	11,752	6,489	95,042
รวมกลุ่ม 608 เข็ม 2	92.27	60.82	69.23	60.20	67.11	77.17	66.80	64.72	71.59
ผู้มีอายุ 60 ปี	81.60	56.17	58.64	58.23	71.54	58.39	65.79	61.47	65.30
ผู้ป่วย 7 กลุ่มโรค	114.84	74.51	97.07	67.23	64.72	116.39	70.52	75.24	87.03
หญิงตั้งครรภ์	41.70	61.76	25.00	9.62	0.78	22.00	29.07	27.86	26.83

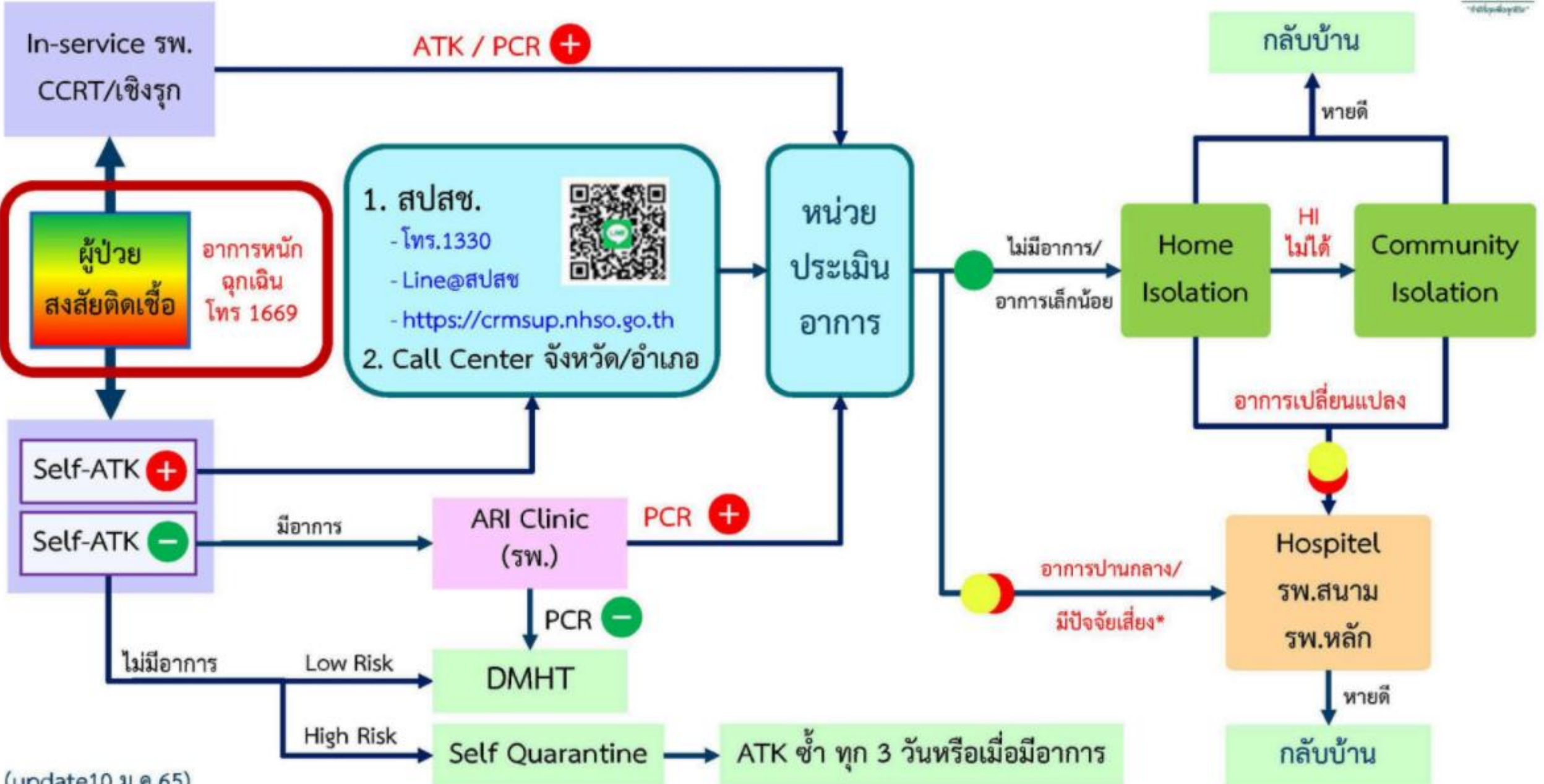
ผลงานฉีดวัคซีน COVID-19 กลุ่มเป้าหมาย 608 รายอำเภอ เข็มที่ 3 จ.ประจวบคีรีขันธ์

ข้อมูล 15 ม.ค.65



จำนวนเข็มที่ 3 (สะสม)	5,429	3,676	2,204	1,356	1,199	2,184	1,895	415	18,358
รวมกลุ่ม 608 เข็ม 3	21.00	20.08	16.18	11.26	5.70	15.30	10.77	4.14	13.83
ผู้มีอายุ 60 ปี	19.36	18.77	14.45	10.67	5.61	13.63	9.82	3.96	12.86
ผู้ป่วย 7 กลุ่มโรค	25.21	24.47	21.08	13.17	6.19	19.19	13.08	4.83	16.49
หญิงตั้งครรภ์	3.91	2.21	2.00	1.92	0.00	0.50	1.94	0.00	1.92

แนวทางการนำผู้ติดเชื้อเข้าสู่ระบบการรักษาพยาบาล



(update 10 ม.ค. 65)

3 ปัจจัยช่วยสร้าง ทางเลือกที่ปลอดภัยยิ่งขึ้น



กรมควบคุมโรค
Department of Disease Control

เมื่ออยู่ในพื้นที่การแพร่กระจายของ COVID-19

ตำแหน่งที่ตั้ง พื้นที่เปิดโล่งปลอดภัยกว่าพื้นที่ปิด



ความใกล้ชิด เว้นระยะห่างจากคนอื่นปลอดภัยกว่าอยู่ใกล้กัน



เวลา ใช้เวลาพบปะ พูดคุย สัมผัสกับผู้อื่นน้อยลง



วิธีป้องกันตัวเองและผู้อื่นจากโควิด 19



รู้ความเสี่ยง
ลด ความเสี่ยง

สวมหน้ากากต้อง

ป้องกันได้ประสิทธิภาพ



สวมหน้ากากผ้า/หน้ากากอนามัย **ทุกครั้ง**
ก่อนออกจากบ้าน หรือเมื่อต้องพบเจอผู้คน



กรมควบคุมโรค
Department of Disease Control