



ศูนย์ปฏิบัติการภาวะฉุกเฉินด้านการแพทย์และสาธารณสุข  
สำนักงานสาธารณสุขจังหวัดพระจวบคีรีขันธ์  
กรณี โรคติดเชื้อไวรัสโคโรนา 2019

ฉบับที่ 707 EOC ครั้งที่ 410 วันที่ 25 มกราคม 2565 เวลา 09.00 น.

**OMICRON**  
SARS-COV-2 VARIANT

code: B.1.1.529





# รายงานสถานการณ์ COVID-19 ประจวบคีรีขันธ์

## ประจวบคีรีขันธ์ ตั้งแต่ 1 ม.ค.-25 ม.ค.2565

รายใหม่วันนี้

**+67**

ในจังหวัด 55 นอกจังหวัด 12

จำนวนผู้ป่วยสะสม

**1,587**

รักษาหาย

**857**

เสียชีวิต

**3(+0)**

ผลงานการฉีดวัคซีน

รวมฉีดเพิ่มวานนี้ 5,607 โดส  
รวมฉีดแล้ว 910,661 โดส

ระบบเฝ้าระวังฯ

**67**

ระบบเฝ้าระวังและ  
บริการสะสม

**1,493**



การใช้เตียงรักษาผู้ป่วย

เรือนจำ

**0**

เรือนจำสะสม

**0**

ทั้งหมด

ใช้ไป

คงเหลือ

อัตราครองเตียง

หลบหนีเข้าเมือง

**0**

หลบหนีเข้าเมืองสะสม

**1**

1,315

394

921

30.0

ติดจากต่างประเทศ

**0**

ติดจากต่างประเทศสะสม

**93**

ระดับเตียงตามความรุนแรงของโรค

สาย

ระดับ

0

(Home isolation&community isolation)

312

ระดับ

1

(ไม่ใช้ Oxygen)

387

ระดับ

2.1

(ใช้ oxygen low flow)

3

ระดับ

2.2

(ใช้ oxygen high flow)

3

ระดับ

3

(ใส่ท่อ & เครื่องช่วยหายใจ)

1

จำนวนผู้ป่วยสะสมตั้งแต่ปี 2563

ป่วย

รักษาหาย

เสียชีวิต

**22,296**

**21,442** (96.2%)

**127** (0.6%)

ตรวจ ATK พบเชื้อวันนี้

**32**

จำนวน ATK พบเชื้อสะสม

**435**



เข็มที่ 1

+306 สาย



ร้อยละ 71.7  
ของประชากร

สะสม 414,562 สาย



เข็มที่ 2

+472 สาย



ร้อยละ 67.7  
ของประชากร

สะสม 391,240 สาย



เข็มที่ 3

+4,565 สาย



ร้อยละ 17.1  
ของประชากร

สะสม 98,963 สาย



เข็มที่ 4

+264 สาย

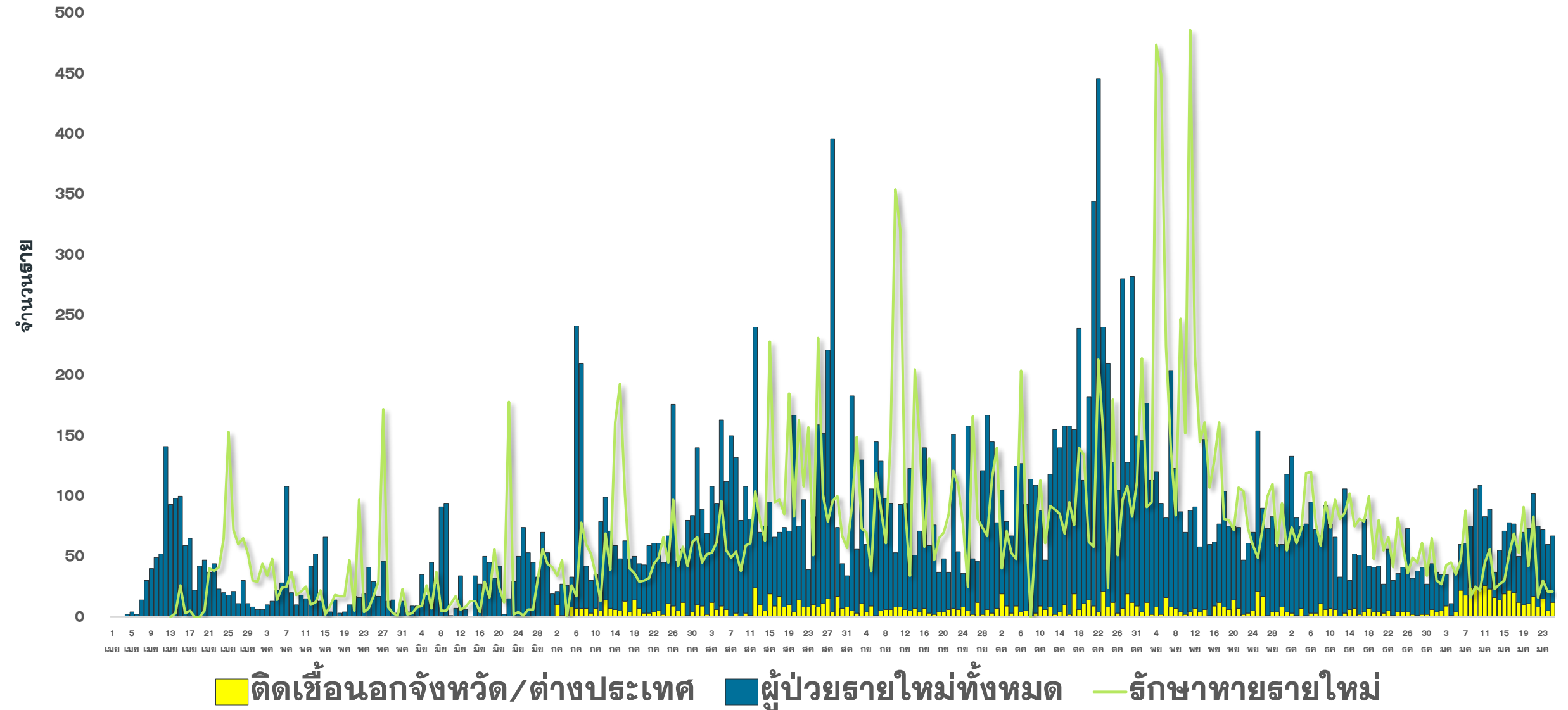


ร้อยละ 1.0  
ของประชากร

สะสม 5,896 สาย

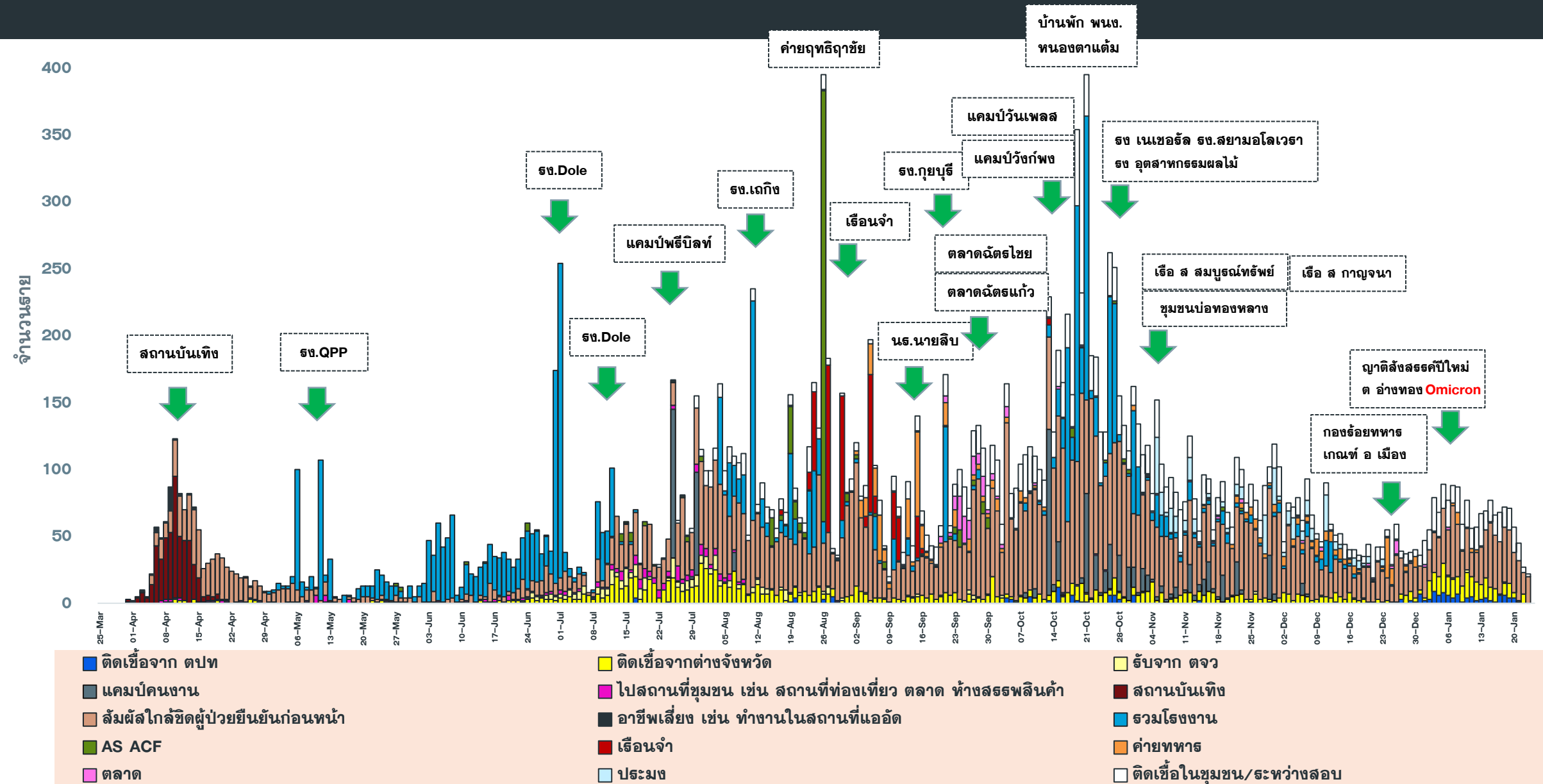
# แนวโน้มการพบผู้ป่วย COVID-19 ตามวันที่รายงาน จ.ประจวบคีรีขันธ์

ณ 25 ม.ค.65



# แนวโน้มผู้ป่วย COVID-19 ตามวันเริ่มป่วย จำแนกประเภทความเสี่ยง

ตั้งแต่ 25 มี.ค.-25 ม.ค.65

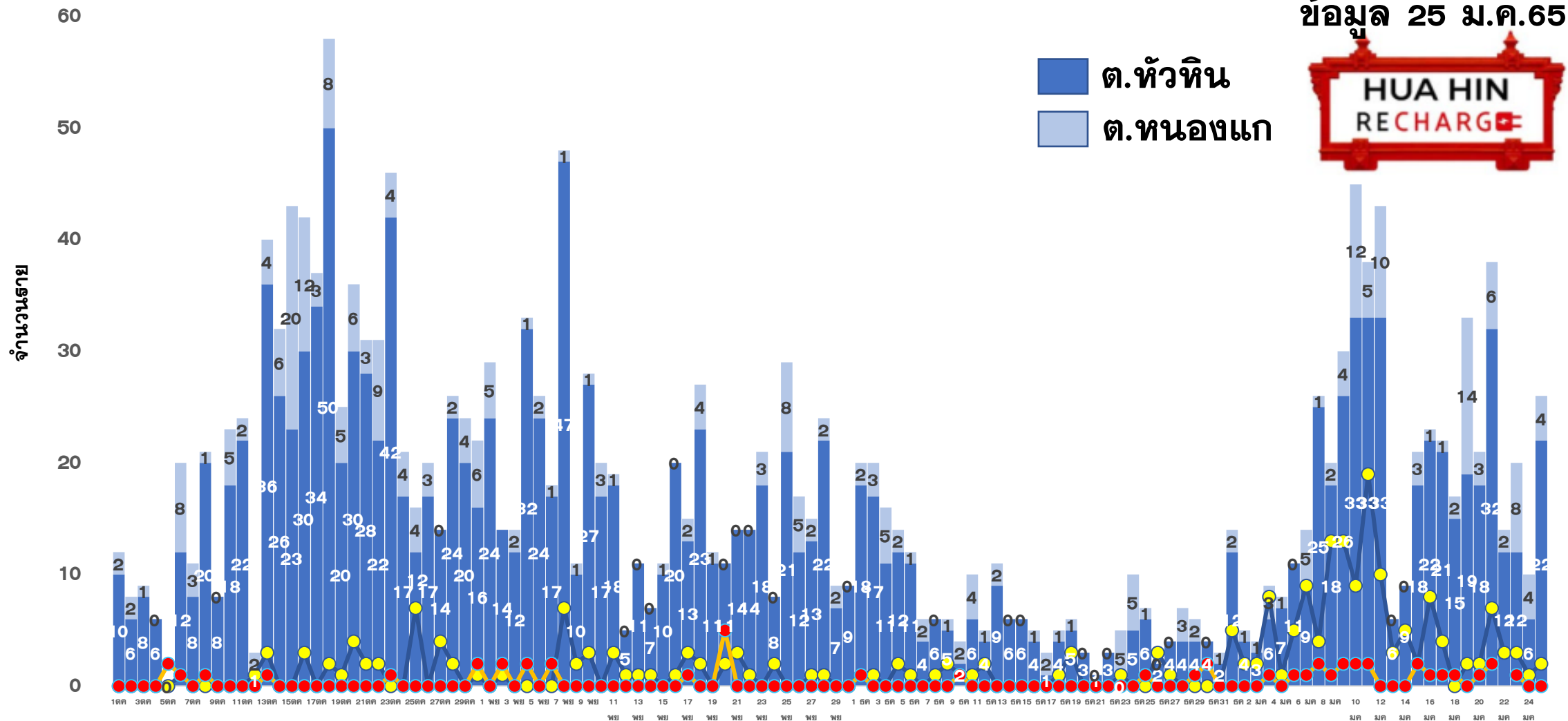




# แนวโน้มผู้ป่วยรายวัน COVID-19 ตำบลพื้นที่ HUAHIN RECHARGE

(ต.หัวหิน และ ต.หนองแก) ตั้งแต่ 1 ตุลาคม 64

ข้อมูล 25 ม.ค.65



● หัวหิน ติดจากต่างจังหวัด/ต่างประเทศ

● หนองแก ติดจากต่างจังหวัด/ต่างประเทศ



# ผลการดำเนินการรับนักท่องเที่ยวต่างชาติ อ.หัวหิน จ.ประจวบคีรีขันธ์



## สถานการณ์ COVID-19

ตั้งแต่ 1 ม.ค.65

ผู้ป่วยวันนี้    ผู้ป่วยสะสม    รักษาหาย

67

1,587

857



## ร้อยละความครอบคลุมวัคซีน

จังหวัด

หัวหิน

เข็ม 1

71.7

90.3

เข็ม 2

67.7

87.1



## การใช้เตียงรักษาผู้ป่วย

ทั้งหมด    ไข้ไป    คงเหลือ    อัตราครองเตียง

จังหวัด

1,315

394

921

30.0

หัวหิน

263

63

200

24.0



## จำนวนนักท่องเที่ยวอำเภอหัวหิน สะสม

ตั้งแต่ 1 พ.ย.-24 ม.ค.65

เข้าพักโรงแรม

14,222

จากแบบ ส.ส.4

13,594

จำนวนจองห้องพัก Sandbox (คืน)

2,950



## ผลการตรวจ COVID-19 นักท่องเที่ยวต่างชาติ

จำนวนนักท่องเที่ยว  
รับการตรวจวันนี้

ติดเชื้อจากการตรวจ  
ครั้งแรก

ติดเชื้อจากการตรวจ  
ครั้งที่ 2

Test & Go

Sandbox

Test & Go

Sandbox

Test & Go

Sandbox

30

10

0

0

0

0

จำนวนตรวจสะสม

ยอดสะสมตรวจติดเชื้อ  
ครั้งแรก

ยอดสะสมตรวจติดเชื้อ  
ครั้งที่ 2

2,612

1043

0

4

94

5



5 ลำดับสูงสุด นทท.

กลุ่ม Sandbox

RUSSIAN 708

BRITISH 74

DANISH 47

FINNISH 25

GERMAN 21

มาตรฐานความปลอดภัย  
ด้านสุขอนามัยหัวหิน (แห่ง)



175



312



121

จัดทำโดย

สำนักงานสาธารณสุขจังหวัดประจวบคีรีขันธ์

# คลัสเตอร์สะสมของพบ COVID-19 ตั้งแต่ 1 เม.ย.-24 ม.ค.65 จ.ประจวบคีรีขันธ์

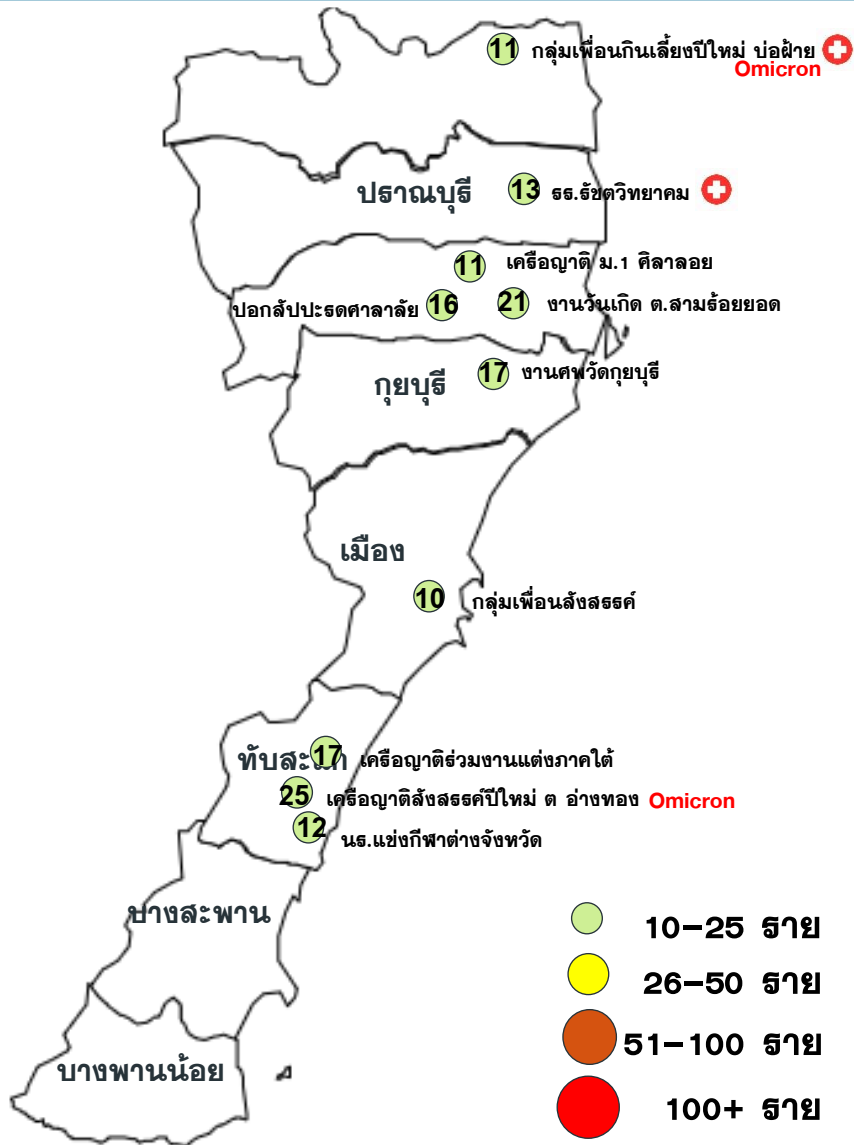
อำเภอ	จำนวน Cluster สะสม (10 ราย+)	ควบคุมได้ ภายใน 28 วัน	ร้อยละที่ ควบคุม ได้	Cluster ควบคุมไม่ได้ ใน 28 วัน	จำนวน Cluster ที่พบผู้ป่วยรายสุดท้าย อยู่ในช่วง 14 วัน ก่อนหน้า				
					จำนวน	ควบคุมได้ ภายใน 14 วัน	ร้อยละ	เกิน 14 วัน ไม่ถึง 28 วัน	เกิน 28 วัน
หัวหิน	57	52	91.2	รง.โตล/ชุมชนเนपाल-ใต้รุ่ง / นธ.นายสิบ/ต.ฉัตรไชย/ธธ.ทหาร	1	1	100.0	0	0
ปราณบุรี	39	35	89.7	ตลาดฉัตรแก้ว/รง.สยาม รง.เนเชอรัล/รง.ไฮเดอิก	1	1	100.0	0	0
สามร้อยยอด	21	21	100.0	—	3	3	100.0	0	0
กุยบุรี	11	9	81.8	บ้านเพื่อนกุยบุรี/รง.กุยบุรี	1	1	100.0	0	0
เมือง	33	32	97.0	เรือนจำ	1	1	100.0	0	0
ทับสะแก	3	3	100.0	—	3	3	100.0	0	0
บางสะพาน	27	27	100.0	—	0	0	0.0	0	0
บางพานน้อย	10	10	100.0	—	0	0	0.0	0	0
<b>รวม</b>	<b>201</b>	<b>189</b>	<b>94.0</b>	<b>12</b>	<b>10</b>	<b>10</b>	<b>100.0</b>	<b>0</b>	<b>0</b>



# แผนที่แสดงคลัสเตอร์ COVID-19 ในจังหวัดประจวบคีรีขันธ์

ข้อมูล 24 ม.ค.65

## คลัสเตอร์ที่พบผู้ป่วยในช่วง 14 วันล่าสุด



คลัสเตอร์	ประเภท	จำนวนผู้ป่วย	ผป.สายสุดท้าย
ญาติสังสรรค์ปีใหม่ อ่างทอง	สังสรรค์	25	15 มค
งานวันเกิด ต.สามร้อยยอด	สังสรรค์	21	23 มค
กลุ่มเพื่อนสังสรรค์ อ.เมือง	สังสรรค์	10	13 มค
เครือญาติร่วมงานแต่งงานภาคใต้	งานแต่ง	17	20 มค
ปอกลั้บประต ต.ศาลาลัย	รวมกลุ่ม	16	19 มค
เพื่อนกินเลี้ยงปีใหม่ บ่อฝ้าย	สังสรรค์	11(+1)	23 มค
เครือญาติ ม 1 ศีลาลอย	เครือญาติ	14	22 มค
งานศพวัดกุยบุรี	งานศพ	17	21 มค
นธ.แข่งกีฬาต่างจังหวัด	รวมกลุ่ม	12	22 มค
โรงเรียนรัชชวิทยาคม	โรงเรียน	13(+3)	23 มค

จำนวนทั้งหมด 10 คลัสเตอร์

ควบคุมได้ ภายใน 21-28 วัน

จำนวน 10 คลัสเตอร์

แนวโน้มพบในกลุ่มที่มีการเลี้ยงสังสรรค์ งานวันเกิด งานแต่งงาน งานศพ เครือญาติ ผู้ที่เดินทางกลับจากต่างจังหวัด โรงเรียน เป็นต้น

# ความเชื่อมโยงผู้ป่วยรายใหม่วันที่ 25 ม.ค.65 จ.ประจวบคีรีขันธ์ CLUSTER ที่ต้องเฝ้าระวังเป็นพิเศษ

จำนวนผู้ป่วยรายใหม่	67 ราย
เพศชาย	27 ราย
เพศหญิง	40 ราย
สัญชาติไทย	66 ราย
สัญชาติเบลเยียม	1 ราย
มีอาการ	53 ราย
ไม่มีอาการ	14 ราย
ติดเชื้อในจังหวัด	55 ราย
ติดเชืวนอกจังหวัด	12 ราย

## Cluster โรงเรียนรัชตวิทยาคม

จำนวนผู้ป่วยที่เชื่อมโยงทั้งหมด 13 ราย

### สะสม 13 ราย

วันนี้ +3 ราย

รายแรก 22039 ปราณบุรี ญ ไทย 15 ปี  
นักเรียน รัช.รัชตวิทยาคม ม.3/2 พบเชื้อ 20 มค

22223 ปราณบุรี ไทย 14 ปี  
นักเรียน รัช.รัชตวิทยาคม ม.3/2  
อยู่บ้าน ม.2 ต.วังก่พง กับสมาชิกในครอบครัวอีก 6 คน  
ไปPCRแล้ว 2 คน ไม่พบเชื้อ 1 คน อีก1คนรอผล มี  
เพื่อนสนิทที่เรียนด้วยกัน 3 คน รายที่ 22153, 22209  
17 ไปเรียน-กลับบ้าน  
18ม.ค. ไปเรียน-กลับบ้าน 18.00น.ไปเตะฟุตบอลที่  
สนามฟุตบอลTNK ต.ปากน้ำปราณ กับเพื่อนรายที่  
22153 เพื่อนที่ไปเตะด้วยกันทุกคนไปPCRแล้วรอผล  
19-20ม.ค. ไปเรียน-กลับบ้าน  
21ม.ค.อยู่บ้านทราบว่าเพื่อนในห้องติดเชื้อโควิด19จึง  
แยกกักตัวกับคนในครอบครัว  
23 ม.ค. เดินทางไปตรวจหาเชื้อโควิด19ที่รพ.ค่ายธนະ  
รัชต์ ช่วงเย็นทราบผลติดเชื้อโควิด19  
24 ม.ค. เข้ารับการรักษา

22224 ปราณบุรี ไทย 14 ปี  
นักเรียน รัช.รัชตวิทยาคม ม.3/2  
อยู่บ้านพัก สายพิเศษ 1 ศร. กับ พ่อ แม่ ตา พี่ชาย  
น้องสาวและน้องชาย ทานข้าวด้วยกัน ใช้ห้องน้ำ  
ร่วมกัน ไม่สวมแมส  
10 - 14 ม.ค.65 เรียนตามปกติ  
17 - 20 ม.ค.65 เรียนตามปกติ  
21 ม.ค.65 ทราบผลตรวจของเพื่อนร่วมชั้น 22039  
พบเชื้อหลายคน หยุดเรียน  
22 ม.ค.65 เริ่มมีอาการไข้ ปวดศีรษะ ตรวจด้วย ATK  
ผลเป็นบวก  
23 ม.ค.65 เดินทางไป รพ.ค่ายฯ เพื่อตรวจหาเชื้อ  
24 ม.ค.65 เจ้าหน้าที่ แจ้งผลตรวจ พบเชื้อ

22277 หัวหิน ไทย 14 ปี  
นักเรียน ม.2/1 รัช.รัชตวิทยาคม  
ผู้ป่วยอาศัยอยู่กับพ่อ แม่และพี่สาวที่ ม.11 ต.ทับใต้  
เรียนอยู่ชั้น ม.2 รัช.รัชตวิทยาคม อ.ปราณบุรี  
10,12,14,18 มค 65 ไปโรงเรียน  
19 ม.ค.65 หยุดไม่ไปเรียนจึงไปค้างที่บ้านเพื่อน  
(ผป.22150)  
20มค65 ไปโรงเรียนพร้อมกันกับเพื่อน เลิกเรียนครึ่ง  
วัน จึงไปตลาดนัดรถไฟกับเพื่อนซื้ออาหารมากินกันที่  
บ้านเพื่อน (ผป.22150) 15.00 น. ครูตามให้ไปตรวจ  
ATK ที่โรงเรียน เพื่อน (ผป.22150) มีผลตรวจเป็นบวก  
ส่วนตนเป็นผลลบ  
21มค65 อยู่บ้าน เริ่มมีอาการเจ็บคอ ไข้ ไอ ปวดศีรษะ  
22มค65 แม่พาไปตรวจหาเชื้อที่ รพ.ค่ายธนະรัชต์  
23มค65 ทราบผลพบเชื้อ รักษาตัว ที่ รพ.หัวหิน

ผู้ป่วยรายใหม่

# ความเชื่อมโยงผู้ป่วยรายใหม่วันที่ 25 ม.ค.65 จ.ประจวบคีรีขันธ์

CLUSTER ที่ต้องเฝ้าระวังเป็นพิเศษ

Clusterกลุ่มเพื่อนกินเลี้ยงปีใหม่ หมู่บ้านบ่อฝ้าย


จำนวนผู้ป่วยที่เชื่อมโยงทั้งหมด 11 ราย

วันนี้ +1 ราย

วงที่ 1  
สะสม 9 ราย

วงที่ 2  
สะสม 2 ราย

รายแรก 20859 หัวหิน ญ ไทย 26 ปี  
ค้าขายออนไลน์(กางเกง) พบเชื้อ 4 มค

 22222 ปราณบุรี ไทย 29 ปี  
พนักงานเสิร์ฟ ฟริแลนด์

อยู่บ้านม.3 ต.ปากน้ำปราณ คนเดียว วันที่ 14 มกราคม 2565 สัมผัส  
ผู้ป่วย 21882 กินอาหารด้วยกัน กับผู้ป่วยและเพื่อนอีก 3-4 คน ไม่ได้  
สวมแมสตลอดเวลา นั่งพูดคุยกันประมาณ 5 ชั่วโมง  
15 มกราคม 2565 ตรวจจ atk ผลเป็นลบ  
16 มกราคม 2565 ทราบผลเพื่อนที่กินอาหารร่วมกัน ติดเชื้อโควิด-19  
17 มกราคม 2565 อยู่บ้านไม่ได้ไปไหน  
18 มกราคม 2565 มีไข้ ปวดศีรษะ ไอ ปวดกล้ามเนื้อ หายใจลำบาก  
19 มกราคม ตรวจจ atk ผลบวก เริ่มไอ ปวดศีรษะ มากขึ้น  
20-22 มกราคม 2565 อยู่บ้าน  
23 มกราคม 2565 ตรวจ PCR ที่ รพ.ปราณ ทราบผลติดเชื้อโควิด-19

ผู้ป่วยราย  
ใหม่

# ความเชื่อมโยงผู้ป่วยรายใหม่วันที่ 25 ม.ค.65 จ.ประจวบคีรีขันธ์

ผู้ป่วยสัมพันธ์กับเหตุการณ์ก่อนหน้านี้ (HR)	ผู้ป่วย			
	วงที่ 1	วงที่ 2	วงที่ 3	สะสม (ราย)
รายแรก 22182 22183 22184 กุญบุรี ล้มตีสโนครอบคิ้ว พบเชื้อ 22 มค (+1)	PK22217			4
รายแรก 22040 ปราณบุรี ญ ไทย 69 ปี ข้าราชการบำนาญ พบเชื้อ 20 มค (+1)	PK22221			2
รายแรก 22023 ปราณบุรี ญ ไทย 19 ปี รับจ้าง ตามงานเลี้ยงต่างๆ พบเชื้อ 21 มค (+3)	PK22218 PK22219 PK22220			4
รายแรก 22094 บางสะพาน ญ ไทย 25 ปี ครู แผนกช่างไฟฟ้ากำลัง พบเชื้อ 21 มค (+3)	PK22226 PK22227 PK22228			4
รายแรก 22157 ค่ายาย 22158 รับจ้างร้านสมบัติการพิมพ์ เมือง พบเชื้อ 22 มค (+1)	PK22236			3
รายแรก 20822 เมือง ช ไทย 28 ปี สถาปนิก พบเชื้อ 4 มค (+1)	PK22237 PK21424 PK21242 PK21140 PK21040 PK21039 PK20953	PK21134 PK21135		10
รายแรก 22051 เมือง ญ ไทย 56 ปี ค้าขาย พบเชื้อ 20 มค (+2)	PK22238 PK22239			3
รายแรก 22045 เมือง ญ ไทย 38 ปี รับจ้าง พบเชื้อ 20 มค (+1)	PK22240 PK22161			3
รายแรก 22092 เมือง ญ ไทย 78 ปี พบเชื้อ 21 มค (+2)	PK22242 PK22241 PK22163 PK22164 PK22165			6

# ความเชื่อมโยงผู้ป่วยรายใหม่วันที่ 25 ม.ค.65 จ.ประจวบคีรีขันธ์

ผู้ป่วยสัมผัสกับเหตุการณ์ก่อนหน้า (HR)	ผู้ป่วย			
	วงที่ 1	วงที่ 2	วงที่ 3	สะสม (ราย)
รายแรก 21871 หัวหิน ญ ไทย 7 ปี นักเรียน ป.1/3(ธศ.เทศบาลหัวหิน พบเชื้อ 18 มค (+1))	PK22244			2
รายแรก 22208 หัวหิน ช ไทย 10 เดือน พบเชื้อ 22 มค (+2)	PK22247 PK22248			3
รายแรก 22201 หัวหิน ช ไทย 38 ปี เซลล์ขายของที่ กทม. พบเชื้อ 22 มค (+1)	PK22252			2
รายแรก 22216 หัวหิน ญ ไทย 45 ปี พบเชื้อ 22 มค (+1)	PK22262			2
รายแรก 21878 หัวหิน ญ ไทย 40 ปี พนักงานร้านวัตสัน มาร์เก็ต พบเชื้อ 18 มค (+1)	PK22267			2
รายแรก 21771 หัวหิน ช อิตาลี 46 ปี Engineer พบเชื้อ 16 มค (+2)	PK22275 PK22276			3
รายแรก 22074 หัวหิน ญ ไทย 30 ปี ธุรกิจส่วนตัว เจ้าของไร่ทิวากาญจน์ พบเชื้อ 20 มค (+1)	PK22278			2
รายแรก 22211 หัวหิน ช ไทย 34 ปี ข้าราชการ พบเชื้อ 22 มค (+1)	PK22279			2
รายแรก 21876 หัวหิน ญ ไทย 44 ปี พบเชื้อ 18 มค (+1)	PK22283			2

# ความเชื่อมโยงผู้ป่วยรายใหม่วันที่ 25 ม.ค.65 จ.ประจวบคีรีขันธ์

	ผู้ป่วย			
	วงที่ 1	วงที่ 2	วงที่ 3	สะสม (ราย)
ผู้ป่วยที่ตรวจพบใหม่จากการเฝ้าระวัง (+25)	PK22225(สัมผัสผป.เพชรบุรี), PK22234, PK22243, PK22245(สัมผัสผป.เข้าข่าย), PK22246(สัมผัสผป.เข้าข่าย), PK22253(สัมผัสผป.นครปฐม) PK22254 PK22255 PK22256, PK22249 PK22250 PK22251, PK22257(สัมผัสผป.เข้าข่าย), PK22263 PK22264, PK22265, PK22266, PK22268, PK22270, PK22271, PK22272, PK22273, PK22274(สัมผัสผป.เข้าข่าย), PK22280(สัมผัสผป.เข้าข่าย), PK22281			
ผู้ป่วยที่พบใหม่ติดต่อจากต่างจังหวัด (+12)	PK22229 PK22230, PK22231 PK22232, PK22233, PK22235, PK22258, PK22259, PK22260, PK22261, PK22269, PK22282(รับต่างจังหวัด)			

# ผลการติดตามผู้สัมผัสเสี่ยงสูง HIGH RISK รายอำเภอ จ.ประจวบคีรีขันธ์

ข้อมูล 25 ม.ค. 65

อำเภอ/กลุ่มเสี่ยง	วันนี้ (สาย)		สะสม ตั้งแต่ 1 เมย. 64			การติดตามที่ยังอยู่ในระยะ 14 วัน		คงเหลือติดตาม	ร้อยละ
	HCW	NON HCW	HCW	NON HCW	รวม	HCW	NON HCW		
หัวหิน	0	61	317	16928	17245	4	690	694	4.0
ปราณบุรี	0	27	75	8907	8982	0	155	155	1.7
สามร้อยยอด	0	19	43	2995	3038	0	286	286	9.4
กุยบุรี	0	0	10	2053	2063	0	56	56	2.7
เมือง	0	39	67	9448	9515	0	46	46	0.5
ทับสะแก	0	0	9	1187	1196	0	80	80	6.7
บางสะพาน	0	24	47	4525	4572	0	41	41	0.9
บางสะพานน้อย	0	11	8	1368	1376	0	90	90	6.5
<b>รวม</b>	<b>0</b>	<b>181</b>	<b>576</b>	<b>47411</b>	<b>47987</b>	<b>4</b>	<b>1444</b>	<b>1448</b>	<b>3.0</b>

HCW = บุคลากรทางการแพทย์ NON HCW = ไม่ใช่บุคลากรทางการแพทย์

# สรุปผลการฉีดวัคซีนโควิด 19 จังหวัดประจวบคีรีขันธ์

ผลการให้บริการวัคซีน ณ วันที่ 24 มกราคม 2565 เวลา 22.00 น.



ฉีดวัคซีนทั้งหมด  
**910,661**

+ เพิ่มวันนี้  
**5,607**



จำนวนผู้ได้รับวัคซีน จำแนกรายเข็มและชนิด วัคซีน	เข็มที่ 1					เข็มที่ 2					
	sinovac 	AstraZeneca 	Sinopharm 	Pfizer 	Moderna 	sinovac 	AstraZeneca 	Sinopharm 	Pfizer 	Moderna 	Johnson & Johnson 
+เพิ่มขึ้นวานนี้ (โตล)	8	227	25	44	2	0	69	2	264	137	0
รวมรายใหม่ (ราย)	306					472					
ตั้งแต่วันที่ 1 เมษายน 2564	219,534	55,862	90,635	46,362	2,169	23,440	223,048	87,365	50,790	6,153	444
สะสม (ราย)	414,562					391,240					
จำนวนผู้ได้รับวัคซีน จำแนกรายเข็มและชนิด วัคซีน	เข็มที่ 3					เข็มที่ 4					
	sinovac 	AstraZeneca 	Sinopharm 	Pfizer 	Moderna 	sinovac 	AstraZeneca 	Sinopharm 	Pfizer 	Moderna 	
+เพิ่มขึ้นวานนี้ (โตล)	0	2,927	0	560	1,078	0	8	0	112	144	
รวมรายใหม่(ราย)	4,565					264					
ตั้งแต่วันที่ 1 เมษายน 2564	22	64,131	41	25,565	9,204	0	287	1	2,919	2,689	
สะสม (ราย)	98,963					5,896					



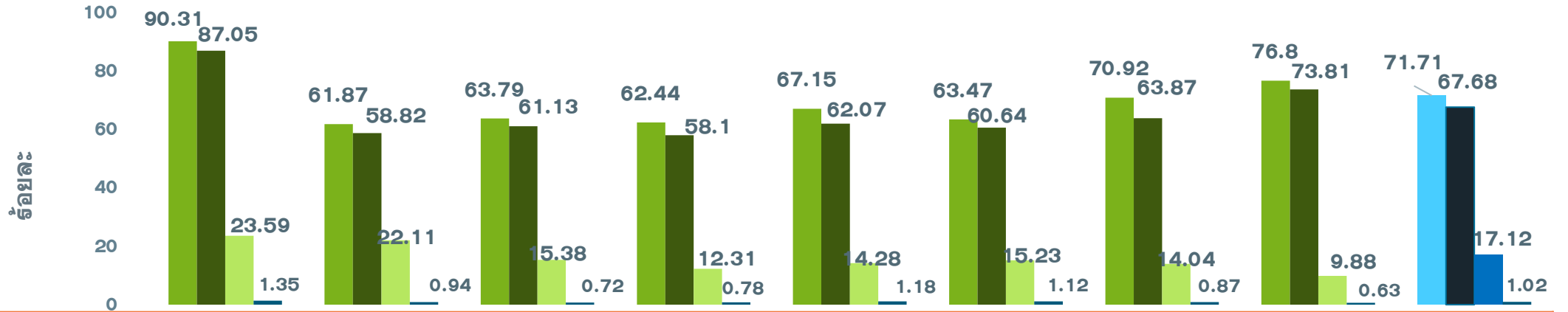
# จำนวนวัคซีน COVID-19 คงคลัง รายโรงพยาบาล จ.ประจวบคีรีขันธ์

ข้อมูล ณ วันที่ 24 ม.ค.65 เวลา 16.30 น.

หน่วยจัด (รพ.)	จำนวนวัคซีนที่ได้รับ (Dose)	จำนวนวัคซีนคงเหลือ (Dose)	จำนวนวัคซีนคงเหลือ (Dose)	ชนิด/วัคซีนคงเหลือ									
	MOPH IC	คงคลัง รพ.	MOPH IC	Sinovac		AstraZeneca		Sinopharm		Pfizer		Moderna	
				คงคลัง รพ.	MOPH IC	คงคลัง รพ.	MOPH IC	คงคลัง รพ.	MOPH IC	คงคลัง รพ.	MOPH IC	คงคลัง รพ.	MOPH IC
หัวหิน	248,688	7,434	4,775	48	-25	388	-1,080	640	8,961	375	-2,779	44	-302
ปราณบุรี	91,624	6,609	3,294	37	66	452	2,973	880	1,314	130	-1,468	28	409
สามร้อยยอด	76,228	1,537	4,051	91	103	66	2,201	62	86	88	1,231	14	430
กุยบุรี	61,057	3,044	2,248	18	745	166	578	68	-458	158	471	25	912
ประจวบคีรีขันธ์	147,524	3,203	13,758	155	443	62	-3,519	790	13,922	175	1,817	42	1,095
ทับสะแก	79,884	2,969	4,118	76	76	136	1,685	389	380	165	1,480	11	497
บางสะพาน	127,947	2,128	6,765	100	280	43	696	680	6,062	153	-890	0	617
บางสะพานน้อย	70,080	1,889	2,166	96	100	83	557	41	62	121	1,021	14	426
กองบิน 5	500	240	-6	0	191	24	-197	0	0	0	0	0	0
ค่ายชะร็ชต์	35,268	192	8,698	0	5,518	0	1,724	0	0	32	1,416	0	40
ซานเปาโลหัวหิน	1,298	92	-298	0	-574	0	0	0	7	6	28	4	241
กรุงเทพหัวหิน	15,084	0	1,566	0	1	0	0	0	-71	0	203	0	1,433
	<b>955,182</b>	<b>29,337</b>	<b>51,135</b>	<b>621</b>	<b>6,924</b>	<b>1,420</b>	<b>5,618</b>	<b>3,550</b>	<b>30,265</b>	<b>1,403</b>	<b>2,530</b>	<b>182</b>	<b>5,798</b>
				หน่วย : โดส	หน่วย : โดส	หน่วย : ขวด	หน่วย : โดส	หน่วย : โดส	หน่วย : โดส	หน่วย : ขวด	หน่วย : โดส	หน่วย : ขวด	หน่วย : โดส
รายงานข้อมูล คงคลังวัคซีน รพ. 24 ม.ค. 65 ณ เวลา 16.30 น.													
ข้อมูล คงคลังวัคซีน MOPH IC 24 ม.ค. 65 ณ เวลา 16.30 น.													
คงคลังกลาง				<b>1,543</b>	รพ.ประจวบฯ	<b>1,150</b>	รพ.ประจวบฯ			<b>3,579</b>	รพ.ประจวบฯ	<b>0</b>	รพ.ประจวบฯ
				<b>0</b>	รพ.หัวหิน	<b>0</b>	รพ.หัวหิน			<b>0</b>	รพ.หัวหิน	<b>0</b>	รพ.หัวหิน
รวม				<b>2,164</b>		<b>2,570</b>				<b>4,982</b>		<b>182</b>	
ค่ายชะร็ชต์ (รับจาก ศปม.)				<b>4,753</b>		<b>46</b>							

# ร้อยละความครอบคลุมของการได้รับวัคซีน COVID-19 รายอำเภอ

ข้อมูล 24 ม.ค.65



	หัวหิน	ปราณบุรี	300 ยอด	กุยบุรี	เมือง	ทับสะแก	บางพาน	พานน้อย	จังหวัด
ประชากรทั้งหมด	126905	82872	52915	45676	94233	51433	81533	42527	578094
จำนวนโดสทั้งหมด เข็ม 1+2+3	256729	119112	74620	61038	136342	72243	122062	68515	910661
จำนวนได้รับเข็ม 1	114602	51270	33753	28522	63281	32647	57826	32661	414562
ร้อยละความครอบคลุม	90.31	61.87	63.79	62.44	67.15	63.47	70.92	76.80	71.71
จำนวนได้รับเข็ม 2 ครบเกณฑ์	110469	48743	32349	26538	58489	31189	52075	31388	391240
ร้อยละความครอบคลุม	87.05	58.82	61.13	58.10	62.07	60.64	63.87	73.81	67.68
จำนวนได้รับเข็ม 3 กระตุ้น	29943	18320	8138	5623	13459	7832	11448	4200	98963
ร้อยละความครอบคลุม	23.59	22.11	15.38	12.31	14.28	15.23	14.04	9.88	17.12
จำนวนได้รับเข็ม 4 กระตุ้น	1715	779	380	355	1113	575	713	266	5896
ร้อยละความครอบคลุม	1.35	0.94	0.72	0.78	1.18	1.12	0.87	0.63	1.02

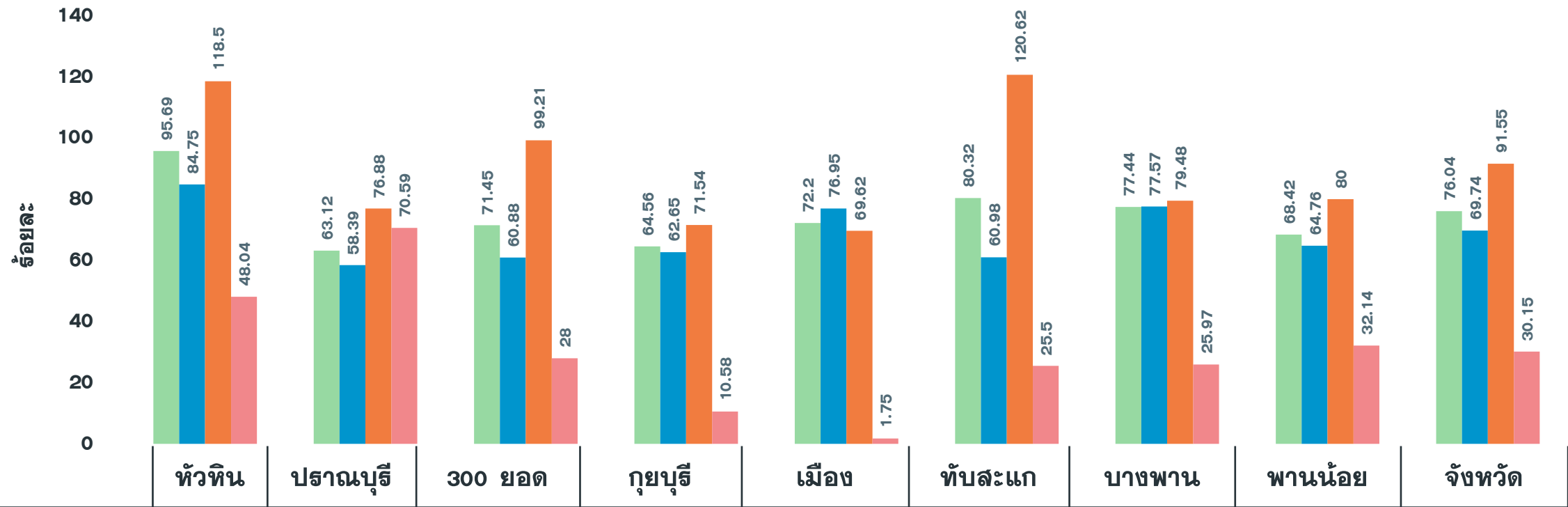
# ผลงานการฉีดวัคซีน COVID-19 ตามกลุ่มเป้าหมาย จ.ประจวบคีรีขันธ์

ข้อมูล 24 ม.ค.65

กลุ่มเป้าหมาย	เป้าหมาย	เข็มที่ 1 (คน)	+เพิ่ม	ร้อยละ	เข็มที่ 2 (คน)	+เพิ่ม	ร้อยละ	เข็มที่ 3 (คน)	+เพิ่ม	ร้อยละ	เข็มที่ 4 (คน)	+เพิ่ม	ร้อยละ
1. ผู้ที่มีอายุ 60 ปีขึ้นไป	87,976	61,353	47	69.74	58,298	127	66.27	17,212	610	19.56	33	2	0.04
2. ผู้ที่มีโรคประจำตัว 7 กลุ่ม	42,486	38,898	21	91.55	37,273	29	87.73	10,506	561	24.73	95	7	0.22
3. หญิงตั้งครรภ์	2,292	691	1	30.15	628	3	27.40	68	3	2.97	0	0	0.00
<b>รวม 608</b>	<b>132,754</b>	<b>100,942</b>	<b>69</b>	<b>76.04</b>	<b>96,199</b>	<b>159</b>	<b>72.46</b>	<b>27,786</b>	<b>1,174</b>	<b>20.93</b>	<b>128</b>	<b>9</b>	<b>0.10</b>
4. บุคลากรทางการแพทย์ฯ	5,839	6,068	0	103.92	6,039	0	103.43	5,571	10	95.41	3,957	16	67.77
5. อสม.	7,200	5,846	1	81.19	5,714	2	79.36	3,651	35	50.71	695	57	9.65
6. জনত.ด้านหน้า	12,725	15,421	2	121.19	15,267	6	119.98	10,215	141	80.28	659	133	5.18
7. ประชาชนทั่วไป 18-59 ปี	240,814	253,036	232	105.08	238,182	282	98.91	51,275	3,173	21.29	454	48	0.19
8. นักเรียน อายุ 12-17 ปี	33,604	33,075	3	98.43	29,631	26	88.18	210	12	0.62	3	0	0.01

# ผลงานฉีดวัคซีน COVID-19 กลุ่มเป้าหมาย 608 รายอำเภอ เข็มที่ 1 จ.ประจวบคีรีขันธ์

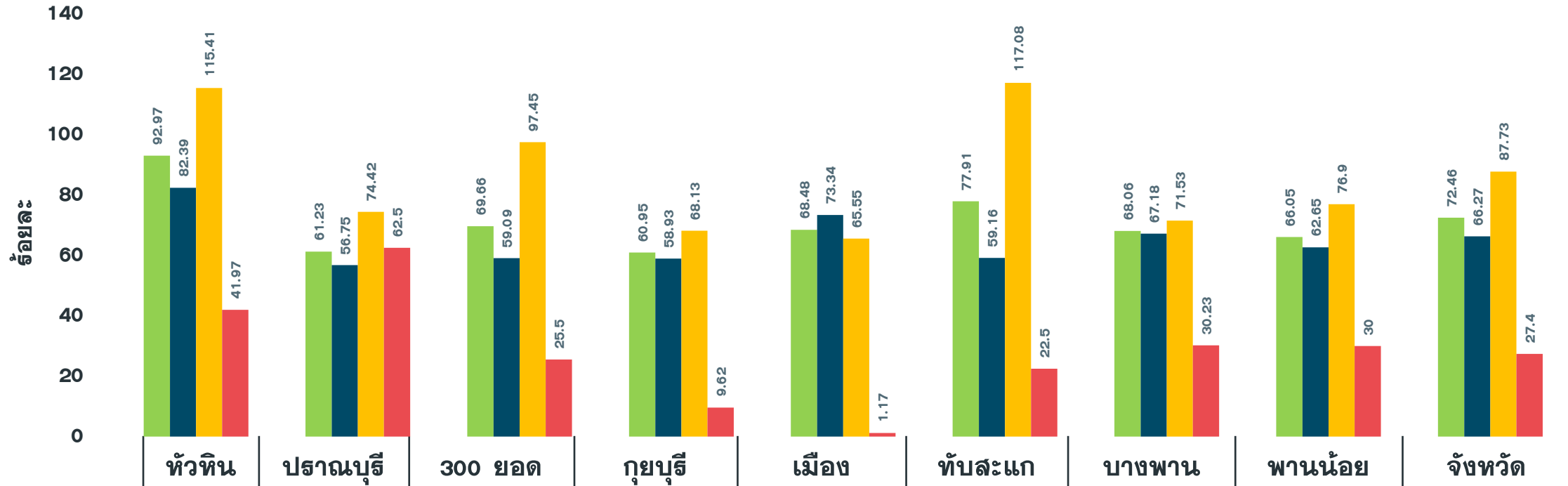
ข้อมูล 24 ม.ค.65



จำนวนเข็มที่ 1 (สะสม)	24,743	11,557	9,731	7,776	15,183	11,467	13,625	6,860	100,942
รวมกลุ่ม 608 เข็ม 1	95.69	63.12	71.45	64.56	72.20	80.32	77.44	68.42	76.04
ผู้มีอายุ 60 ปี	84.75	58.39	60.88	62.65	76.95	60.98	77.57	64.76	69.74
ผู้ป่วย 7 กลุ่มโรค	118.50	76.88	99.21	71.54	69.62	120.62	79.48	80.00	91.55
หญิงตั้งครรภ์	48.04	70.59	28.00	10.58	1.75	25.50	25.97	32.14	30.15

# ผลงานฉีดวัคซีน COVID-19 กลุ่มเป้าหมาย 608 รายอำเภอ เข็มที่ 2 จ.ประจวบคีรีขันธ์

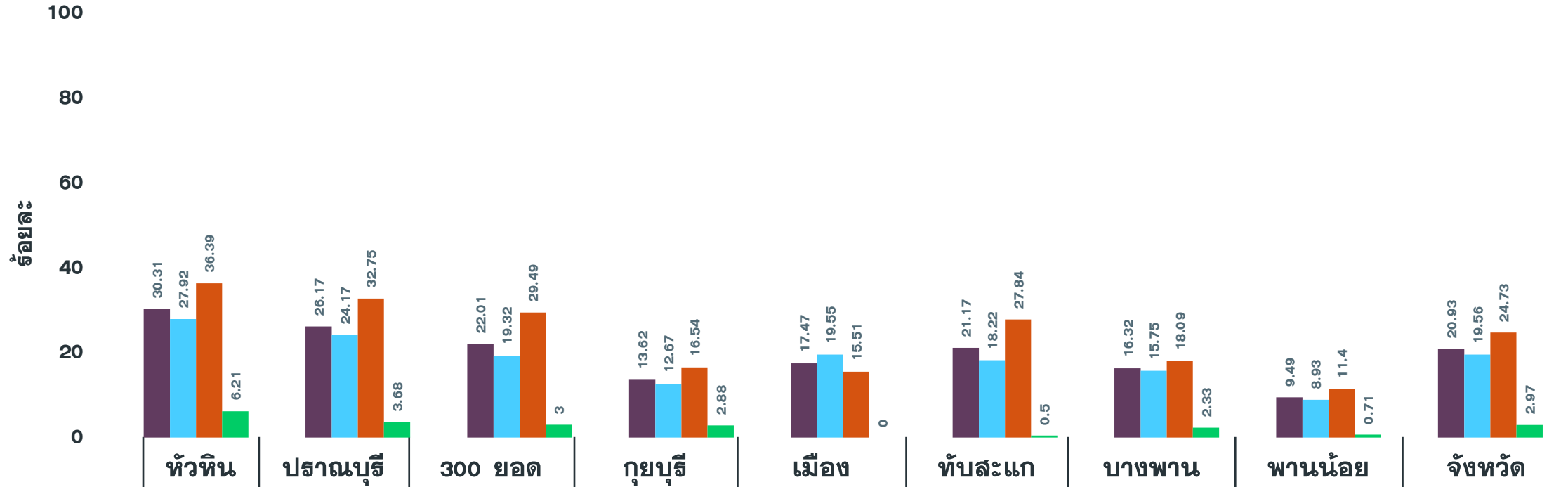
ข้อมูล 24 ม.ค.65



จำนวนเข็มที่ 2 (สะสม)	24,039	11,211	9,487	7,341	14,401	11,123	11,975	6,622	96,199
รวมกลุ่ม 608 เข็ม 2	92.97	61.23	69.66	60.95	68.48	77.91	68.06	66.05	72.46
ผู้มีอายุ 60 ปี	82.39	56.75	59.09	58.93	73.34	59.16	67.18	62.65	66.27
ผู้ป่วย 7 กลุ่มโรค	115.41	74.42	97.45	68.13	65.55	117.08	71.53	76.90	87.73
หญิงตั้งครรภ์	41.97	62.50	25.50	9.62	1.17	22.50	30.23	30.00	27.40

# ผลงานฉีดวัคซีน COVID-19 กลุ่มเป้าหมาย 608 รายอำเภอ เข็มที่ 3 จ.ประจวบคีรีขันธ์

ข้อมูล 24 ม.ค.65



จำนวนเข็มที่ 3 (สะสม)	7,837	4,792	2,998	1,640	3,674	3,023	2,871	951	27,786
รวมกลุ่ม 608 เข็ม 3	30.31	26.17	22.01	13.62	17.47	21.17	16.32	9.49	20.93
ผู้มีอายุ 60 ปี	27.92	24.17	19.32	12.67	19.55	18.22	15.75	8.93	19.56
ผู้ป่วย 7 กลุ่มโรค	36.39	32.75	29.49	16.54	15.51	27.84	18.09	11.40	24.73
หญิงตั้งครรภ์	6.21	3.68	3.00	2.88	0.00	0.50	2.33	0.71	2.97



# มาตรการ VUCA

ประชาชนปลอดภัย ประเทศไทยเดินต่อได้ ทุกฝ่ายร่วมมือกัน



V

**Vaccine**

ฉีดวัคซีน  
เพิ่มภูมิต้านทาน  
ลดป่วยหนัก ลดเสียชีวิต



U

**Universal  
Prevention**

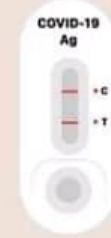
ป้องกันตนเอง  
กับทุกคน ทุกที่  
ทุกเวลา



C

**COVID Free  
Setting**

สถานที่ปลอดภัย  
ผู้ให้บริการฉีดวัคซีนครบ  
ตรวจ ATK ประจำ



A

**Antigen  
Test Kit**

ตรวจด้วย ATK  
เมื่อมีความเสี่ยง  
หรือมีอาการคล้ายไข้หวัด