



# ศูนย์ปฏิบัติการภาวะฉุกเฉินด้านการแพทย์และสาธารณสุข สำนักงานสาธารณสุขจังหวัดประจวบคีรีขันธ์ กรณี โรคติดเชื้อไวรัสโคโรนา 2019

สถานการณ์ต่างประเทศ พบผู้ป่วยยืนยัน ใน 102 ประเทศ 2 เขต

การปกครองพิเศษ 1 นครรัฐ 1 เรือสำราญ ประเทศพบใหม่ 1 ประเทศ

**บังคลาเทศ**

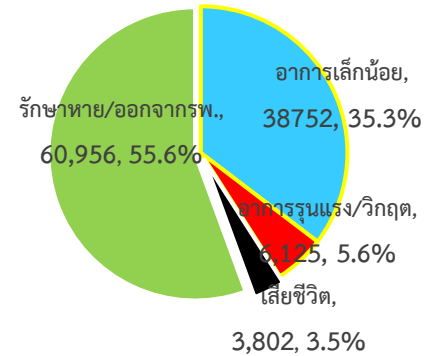
รวมพบผู้ป่วยทั่วโลก 109,635 ราย เสียชีวิต 3,802 ราย อัตราป่วยตายน้อยละ 3.5

รักษาหาย/ออกจาก รพ. 60,956 ราย ร้อยละ 55.6

ผู้ป่วยที่กำลังรักษา อาการเล็กน้อย ร้อยละ 35.3 อาการรุนแรง/วิกฤติ ร้อยละ 5.6

ลำดับประเทศ ที่พบโรคติดเชื้อไวรัสโคโรนา 2019 สูงสุด ดังนี้

ฉบับที่ 56 ประจำวันที่ 9 มีนาคม 2563 เวลา 09.00 น.



ประเทศ/อื่นๆ	รวมป่วย	ป่วยใหม่	รวมเสียชีวิต	%	เสียชีวิตใหม่	รักษาหาย	%	อาการรุนแรง	หมายเหตุ
จีน	80,703	52	3,098	3.8	28	57,333	71.0	5,264	พบผู้เสียชีวิตนอกประเทศจีน 19 ประเทศ จำนวน 704 ราย ได้แก่ อิตาลี 366 อิหร่าน 194 เกาหลีใต้ 50 ฝรั่งเศส 19 สเปน 19 ญี่ปุ่น 14 (Diamond Princess 7) อิรัก 6 เนเธอร์แลนด์ 3 ออสเตรเลีย 3 ฮังการี 3 สหราชอาณาจักร 2 สวิตเซอร์แลนด์ 2 ไต้หวัน 1 ฟิลิปปินส์ 1 ไทย 1 ซานมาริโน 1 อาร์เจนตินา 1 อียิปต์ 1
อิตาลี	7,375	1,492	366	5.0	133	622	8.4	650	
เกาหลีใต้	7,313	272	50	0.7	2	130	1.8	36	
อิหร่าน	6,566	743	194	3.0	49	2,134	32.5		
ฝรั่งเศส	1,126	177	19	1.7	3	12	1.1	45	
เยอรมัน	1,018	218		0.0		18	1.8	9	
Diamond Princess	696		7	1.0		245	35.2	32	
สเปน	613	88	17	2.8	7	30	4.9	9	
ญี่ปุ่น	502	41	7	1.4	1	76	15.1	28	
สหรัฐอเมริกา	464	29	19	4.1		15	3.2	8	
สวิตเซอร์แลนด์	337	69	2	0.6	1	3	0.9		
สหราชอาณาจักร	273	64	2	0.7		18	6.6		
เนเธอร์แลนด์	265	77	3	1.1	2		0.0	1	
สวีเดน	203	42		0.0		1	0.5		
เบลเยียม	200	31		0.0		1	0.5	1	
นอร์เวย์	173	17		0.0		1	0.6		
สิงคโปร์	150	12		0.0		90	60.0	9	
ฮ่องกง	114	6	3	2.6	1	55	48.2	6	
ออสเตรเลีย	104	23		0.0		2	1.9	1	
มาเลเซีย	99	6		0.0		24	24.2		
บาร์เรน	85			0.0		6	7.1		
ออสเตรเลีย	80	6	3	3.8		22	27.5	1	
กรีซ	73	7		0.0			0.0	1	
คูเวต	64	3		0.0		1	1.6	3	
แคนาดา	63	3		0.0		8	12.7	1	
28 ไทย	50		1	2.0		31	62.0	1	

■ พื้นที่ประกาศเขตติดโรค  
■ พื้นที่ระบอบต่อเนื่อง

**\*เขตติดโรคติดต่ออันตรายกรณี COVID-19 ผู้เดินทางจะได้รับการกักตัวในพื้นที่ที่รัฐกำหนดเป็นเวลา 14 วัน**  
**ภายหลังเข้ามาประเทศไทย**

- 1.สาธารณรัฐประชาชนจีน (รวมถึงเขตบริหารพิเศษมาเก๊า และ เขตบริหารพิเศษฮ่องกง)
- 2.เกาหลีใต้ 3.สาธารณรัฐอิตาลี 4.สาธารณรัฐอิสลามอิหร่าน

พื้นที่ที่มีการระบอบอย่างต่อเนื่อง และควรหลีกเลี่ยงการเดินทาง ผู้เดินทางต้องกักตัวไม่ออกจากบ้าน เป็นเวลา 14 วัน  
 ภายหลังเข้ามาประเทศไทย (ข้อมูล ณ วันที่ 6 มีนาคม 2563 เวลา 12.00 น.)

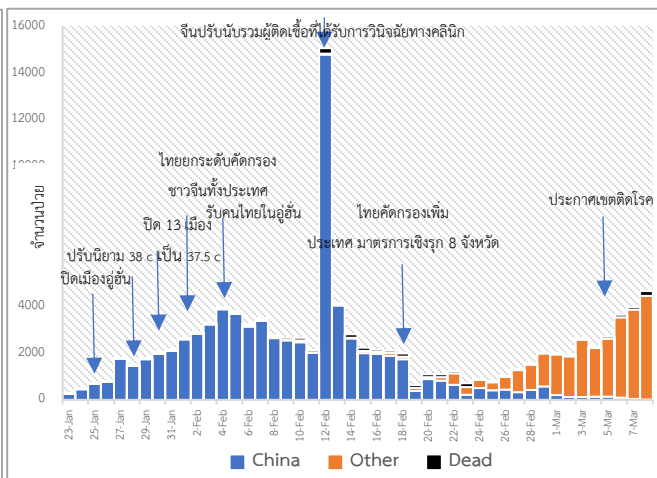
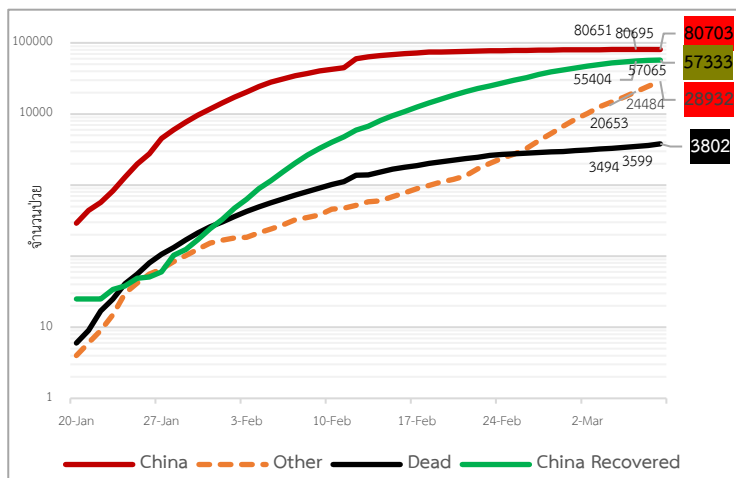
**1.ไต้หวัน 2.สิงคโปร์ 3.เยอรมัน 4.ฝรั่งเศส 5.ญี่ปุ่น (รายชื่อตาราง 1)**



ภาพที่ 1 รายชื่อเมืองประเทศญี่ปุ่นที่ควรหลีกเลี่ยงการเข้าไปในสถานที่คนแออัด

รายชื่อเมือง	
Hokkaido	โฮไกโด
Tokyo	โตเกียว
Aichi	ไอจิ
Wakayama	วากายามะ
Kanagawa	คานางาวะ
Chiba	ชิบะ
Okinawa	โอกินาวา
Kyoto	เกียวโต
Osaka	โอซากา

**แนวโน้มจำนวนผู้ป่วย ผู้เสียชีวิตโรคติดเชื้อไวรัสโคโรนา 2019 ประเทศจีน และ นอกประเทศจีน**



**ประเด็นที่น่าสนใจ ณ วันที่ 8 มีนาคม 2563**

**สาธารณรัฐประชาชนจีน :** อาคารกักตัวผู้สงสัยติดเชื้อไวรัสโคโรนา 2019 และผู้สัมผัสใกล้ชิดกลุ่ม เบื้องต้นมีผู้ติดอยู่ในอาคารประมาณ 70 คน เจ้าหน้าที่กู้ภัยสามารถช่วยเหลือออกมาได้แล้ว 32 คน ซึ่งยังไม่มีรายงานสาเหตุของอาคารกลุ่ม

**เวียดนาม :** กระทรวงสาธารณสุขของเวียดนามรายงานผู้ป่วยโรคติดเชื้อไวรัสโคโรนา 2019 เพิ่มขึ้น 21 คน หลังจากผู้ป่วยรายสุดท้ายออกจากโรงพยาบาลเมื่อวันที่ 25 กุมภาพันธ์ ที่ผ่านมา โดยหนึ่งในผู้ป่วยรายใหม่ มีประวัติการเดินทางไปยังเมืองแทงประเทศเกาหลีใต้และเข้ารับการรักษาตัวที่โรงพยาบาลทันทีหลังจากเดินทางกลับมาถึงเวียดนาม

**ประเทศกัมพูชา :** กระทรวงสาธารณสุขประกาศพบผู้ป่วยชาวกัมพูชารายแรกติดเชื้อไวรัสโคโรนา 2019 และนับเป็นผู้ป่วยรายที่ 2 ในประเทศ ผู้ป่วยรายนี้มีประวัติสัมผัสโดยตรงกับชายชาวญี่ปุ่นอายุ 40 ปี อีกทั้งมี ประวัติเดินทางไปหลายประเทศใน

เอเชียตะวันออกเฉียงใต้แต่ไม่ได้ระบุว่าเดินทางผ่านประเทศใดเป็นที่แรกและใช้ระยะเวลาในแต่ละประเทศนานเท่าใด และในขณะเดียวกันกระทรวงศึกษาธิการได้สั่งปิดโรงเรียนทุกแห่งในจังหวัด เสียมราฐเป็นการชั่วคราว

**อิตาลี :** รัฐบาลอิตาลีได้ประกาศกฎหมายจำกัดการเดินทางของประชาชนในแคว้นลอมบาร์เดีย โดยได้สั่งห้ามการเข้า-ออกพื้นที่การจัดกิจกรรมและการประชุมต่างๆจะถูกระงับ ในขณะที่โรงเรียน พิพิธภัณฑ์ สระว่ายน้ำ และโรงภาพยนตร์จะปิดให้บริการทั้งหมด ส่วนบาร์และร้านอาหารจะต้องตรวจสอบให้แน่ใจว่ามีลูกค้าอยู่ห่างกันอย่างน้อยหนึ่งเมตรในร้านหรือปิดให้บริการ หากผู้ใดไม่ปฏิบัติตามมาตรการดังกล่าวจะมีความผิดทางอาญา โดยจะมีผลบังคับใช้ในลอมบาร์เดียและใน 14 จังหวัดรอบเมืองรวมถึง เวนิส โมเดนา ปาร์มา มิลาโน และเทอร์วีซ

**อิหร่าน :** กระทรวงสาธารณสุขอิหร่านแถลงยอดผู้เสียชีวิตจากโควิด โน่นทีน ในประเทศ วันนี้ ว่าเพิ่มขึ้นถึง 49 คน หรือร้อยละ 30 ในเวลาเพียงหนึ่งวัน ทำให้ยอดผู้เสียชีวิตสะสมในอิหร่านล่าสุด อยู่ที่ 194 คน ส่วนผู้ติดเชื้อสะสม เพิ่มขึ้นเป็น 6 พัน 566 คน เพิ่มขึ้นถึง 743 คน โดยพบผู้ติดเชื้อมากที่สุดในกรุงเตหะราน เมืองหลวงของอิหร่าน และเมืองกอม (Qom) ที่พบการแพร่ระบาดเป็นพื้นที่แรกๆ ในประเทศ ขณะเดียวกันก็มีผู้ต้องสงสัยติดเชื้อ กักตัวเฝ้าระวังอยู่ในโรงพยาบาลมากถึง 1 หมื่น 6 พันคน

**ไทย :** กระทรวงสาธารณสุขได้ร่วมกับกองทัพเรือและหน่วยงานที่เกี่ยวข้องในพื้นที่ ร่วมกันจัดพื้นที่ควบคุมโรคเพื่อสังเกตอาการเริ่มป่วย (State Quarantine) รองรับแรงงานนอกระบบที่เดินทางมาจากประเทศเกาหลีใต้ ตามข้อสั่งการของ ฯพณฯ นายกรัฐมนตรี ที่ให้การดูแลคนไทยกลุ่มนี้อย่างดีที่สุด ให้รับตัวไว้เฝ้าสังเกตอาการเป็นเวลา 14 วัน จนพ้นระยะฟักตัวของโรค เพื่อป้องกันการแพร่ระบาด และความปลอดภัยของคนในประเทศ โดยจะนำแรงงานนอกระบบที่เดินทางมาจากทุกเมืองของเกาหลีใต้ หลังจากถูกคัดกรองที่สนามบิน หากมีไข้ มีอาการระบบทางเดินหายใจจะถูกส่งไปโรงพยาบาลที่กำหนดไว้ ที่เหลือจะส่งเข้ารับไว้สังเกตอาการที่พื้นที่ควบคุมโรคฐานทัพเรือสัตหีบ ซึ่งสามารถรองรับได้สูงสุด 750 คน ในส่วนแรงงานถูกกฎหมาย/ ผู้เดินทางอื่นๆ จากเกาหลีใต้ จะถูกคัดกรองที่สนามบินหากมีไข้ มีอาการระบบทางเดินหายใจจะถูกส่งไปโรงพยาบาลที่กำหนดไว้เช่นเดียวกัน ที่เหลือจะถูกส่งตัวไปพื้นที่ควบคุมโรค(Local Quarantine) ใกล้ภูมิลำเนา ที่ผู้ว่าราชการจังหวัด นายแพทย์สาธารณสุขจังหวัดและหน่วยงานที่เกี่ยวข้องได้จัดเตรียมไว้ โดยจะมีระบบเฝ้าระวังติดตามอาการจนครบ 14 วัน เช่นกัน นายแพทย์ธนรักษ์ ผลิพัฒน์ รองอธิบดีกรมควบคุมโรค กล่าวว่า มาตรการดังกล่าว เป็นมาตรการที่ลดความเสี่ยงทั้งกับประเทศไทย และ ลดความเสี่ยงกับครอบครัวของแรงงานไทย ที่กลับจากเกาหลีใต้ หากอยู่ในสถานที่ที่เราทำไว้สังเกตอาการ โอกาสแพร่เชื้อจะเป็นศูนย์ หากกลับไปที่บ้าน โดยที่ไม่รู้ว่าควรปฏิบัติตัวอย่างไร คนที่เสี่ยงที่สุดก็คือ คนในบ้าน ดังนั้น มาตรการนี้ไม่ได้เป็นมาตรการที่ทำไปด้วยเหตุผลอื่น แต่เป็นการลดความเสี่ยงการแพร่โรคในประเทศ อยากจะยืนยันทุกฝ่ายว่า เรารับคนที่เดินทางกลับมาสังเกตอาการ เขายังไม่ป่วย แต่ทันทีที่เขาป่วย เราจะรู้เร็วและรับมือได้ทันที โอกาสแพร่ออกจากสถานที่สังเกตอาการแทบไม่มีเลย สำหรับ 4 เที่ยวบิน ที่ดำเนินการไป ทุกคนให้ความร่วมมือเป็นอย่างดี ในส่วนของ 70-80 คนที่เป็นข่าวก่อนหน้านี้ เป็นกลุ่มที่กลับมาก่อนใช้มาตรการ ด้าน ดร.สาธิต ปิตุเตชะ กล่าวว่า “ ขอให้แรงงานนอกระบบจากเกาหลีใต้ ที่ยังไม่รับการเฝ้าระวังสังเกตอาการในพื้นที่ควบคุมโรคที่รัฐกำหนด ให้เข้ารายงานตัวที่สำนักงานสาธารณสุขจังหวัดตามภูมิลำเนา ภายใน 3 วัน ไม่เช่นนั้นจะถูกดำเนินการตามกฎหมาย ตาม พ.ร.บ.โรคติดต่อ 2558” สำหรับคนไทยกลุ่มแรกเริ่มทยอยเดินทางมาฐานทัพเรือสัตหีบ เมื่อเวลา 01.15 น. และเวลา 02.45 น. ของวันอาทิตย์ที่ 8 มีนาคม 2563 รวมทั้งสิ้น 60 คน เป็นผู้ชาย 27 คน ผู้หญิง 33 คน มีหญิงตั้งครรภ์ 3 คนที่ต้องดูแลเป็นพิเศษ และกลุ่มเสี่ยงสูง 2 คน จากเมืองแทกูและเมืองคยองซังเหนือ ทุกคนได้รับการตรวจคัดกรองสุขภาพ อาการปกติ ไม่มีไข้ โดยสัมผัสาระทุกชิ้นที่นำติดตัวมา รวมทั้ง รองเท้า และอุปกรณ์สื่อสารได้รับการทำความสะอาดด้วยแอลกอฮอล์เพื่อฆ่าเชื้อก่อนขึ้นห้องพัก

สถานการณ์การคัดกรองผู้ป่วยสงสัยโรคติดเชื้อไวรัสโคโรนา 2019 ในประเทศไทย ตามอาการ

วันที่ 8 มีนาคม 2563 ณ เวลา 18.00 น. พบผู้ป่วยที่มีอาการตามนิยามเฝ้าระวังโรครายใหม่ จำนวน 152 ราย

สถานการณ์	ผู้ป่วย PUI สะสม
จำนวนผู้ป่วยที่มีอาการเข้าได้ตามนิยาม	4,518
<ul style="list-style-type: none"> <li>คัดกรองพบที่สนามบิน</li> <li>คัดกรองที่ทำเรือ</li> <li>เข้ารับการรักษาที่โรงพยาบาลด้วยตนเอง (รพ.เอกชน 2,136 ราย รพ.รัฐ 2,119 ราย)</li> <li>รับแจ้งจากโรงแรม ศูนย์เฮอร์วีน มหาวิทยาลัยและมัคคุเทศก์และอยู่ตะเภา</li> </ul>	210 2 4,255 51
จำนวนผู้ป่วยที่มีอาการเข้าได้ตามนิยาม	4,518
<ul style="list-style-type: none"> <li>พักรักษาตัวเป็นผู้ป่วยใน (รพ. เอกชน 989 ราย รพ.รัฐ 800 ราย)</li> <li>อาการดีขึ้นและออกจากโรงพยาบาลแล้ว</li> <li>สังเกตอาการที่แผนกผู้ป่วยนอกและที่บ้าน</li> </ul>	1,789 2,675 54
<ul style="list-style-type: none"> <li>จำนวนผู้ป่วยยืนยัน</li> <li>หายป่วยและแพทย์อนุญาตให้ออกจากโรงพยาบาล</li> <li>อยู่ระหว่างการรักษาพยาบาล</li> <li>ผู้ป่วยยืนยันที่มีอาการรุนแรง</li> <li>เสียชีวิต</li> </ul>	50 33 16 1 1

ผู้ป่วยยืนยันโรคติดเชื้อไวรัสโคโรนา 2019 ที่พบในประเทศไทย มีฐานของอายุเท่ากับ 38 ปี (อายุตั้งแต่ 3-74 ปี)

เป็นเพศชาย 29 ราย เพศหญิง 21 ราย (ชาย:หญิง= 1.4:1)  
 สัญชาติจีน 26 ราย ไทย 22 ราย อิตาลี 1 ราย อังกฤษ 1 ราย  
 ประวัติโรคประจำตัวที่พบได้แก่ ความดันโลหิตสูง (4 ราย)  
 ความดันโลหิตสูงและหัวใจ (1 ราย) หลอดเลือดสมอง (1 ราย)  
 ไวรัสตับอักเสบบี (1 ราย) ประสาทหูเสื่อมและกระดูกพรุน  
 (1 ราย) ไม่มีโรคประจำตัว (42 ราย) พบผู้ป่วยจากการ

ประเทศ	ติดเชื้อจากต่างประเทศ	ติดเชื้อในไทย	รวม
จีน	26	0	26
ไทย	11	11	22
อิตาลี	1	0	1
อังกฤษ	1	0	1
รวม	39	11	50

คัดกรองที่สนามบิน 4 ราย เข้ารักษาในโรงพยาบาลด้วยตนเอง 29 ราย จากการติดตามผู้สัมผัส 16 ราย และคัดกรองพบในกลุ่ม  
 พลเมืองไทยที่รับกลับจากเมืองอู่ฮั่น 1 ราย

ผลงานการคัดกรองผู้ป่วยสงสัยโรคติดเชื้อไวรัสโคโรนา 2019 ในจังหวัดประจวบคีรีขันธ์

1.การคัดกรองผู้โดยสารท่าอากาศยานหัวหิน อ.หัวหิน จ.ประจวบคีรีขันธ์

วันที่	จำนวนผู้โดยสาร	เดินทางมาจากพื้นที่ ระบาด	จำนวนที่ได้รับการ คัดกรอง	ผู้มีอาการตาม นิยาม
5 ม.ค.-7 มี.ค. 2563	4,396	35	4,396	0
8 มี.ค.2563	67	อิตาลี 1	67	0
รวม	4,463	36	4,463	0

จำนวนคัดกรอง ตั้งแต่วันที่ 5 มกราคม - 8 มีนาคม 2563 จำนวนผู้โดยสารทั้งสิ้น 4,463 คน เป็นชาวจีน 32 คน ญี่ปุ่น 2 คน เยอรมัน 1 คน อิตาลี 1 ไม่พบผู้มีอาการเข้านิยามการเฝ้าระวัง

## 2.การคัดกรองผู้เดินทางเข้าประเทศที่จุดผ่อนปรนพิเศษชายแดนไทย-พม่า ช่องทางด่านสิงขร อ.เมือง จ.ประจวบคีรีขันธ์

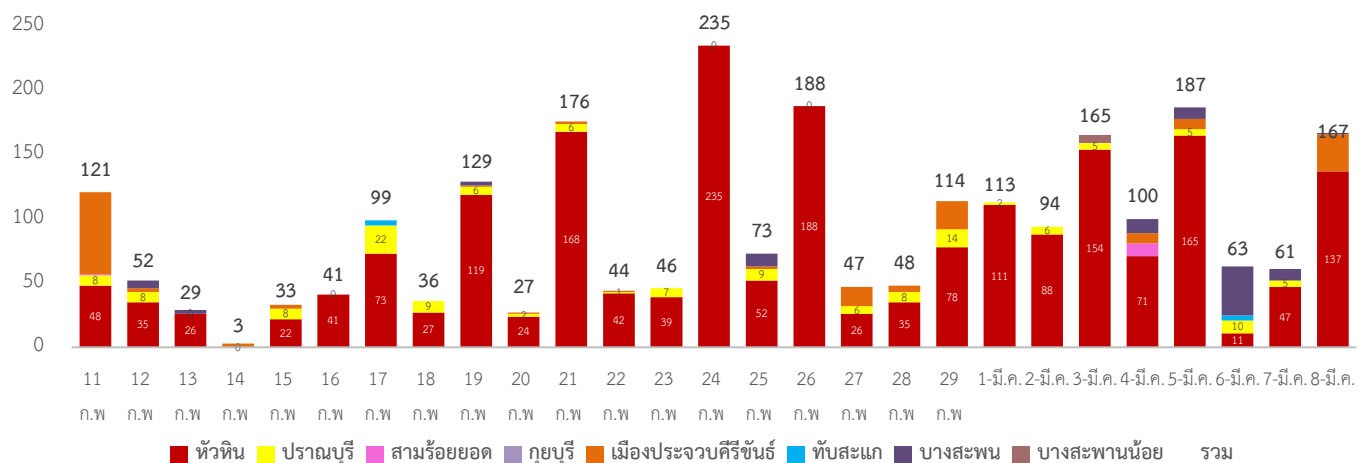
จำนวนคัดกรองวันที่ 8 มีนาคม 2563 ผู้เดินทางเข้าประเทศเป็นชาวไทย 32 คน ชาวพม่า 222 คน รวม 254 คน ไม่พบผู้มีอาการเข้านิยามการเฝ้าระวัง ตั้งแต่วันที่ 1 กุมภาพันธ์ – 8 มีนาคม 2563 จำนวนคัดกรองสะสม เป็นชาวไทย 633 คน ชาวพม่า 4,418 คน รวม 5,051 คน

## 3.การคัดกรองท่าเรือบางสะพาน

ตั้งแต่วันที่ 31 มกราคม ถึงวันที่ 24 กุมภาพันธ์ 2563 คัดกรองทั้งหมด 2,086 คน ชาวจีน 165 คน ไม่พบผู้เข้านิยามเฝ้าระวัง

## กิจกรรมการเฝ้าระวัง ค้นหาผู้ป่วยสงสัยโรคติดเชื้อไวรัสโคโรนา 2019 ในพื้นที่

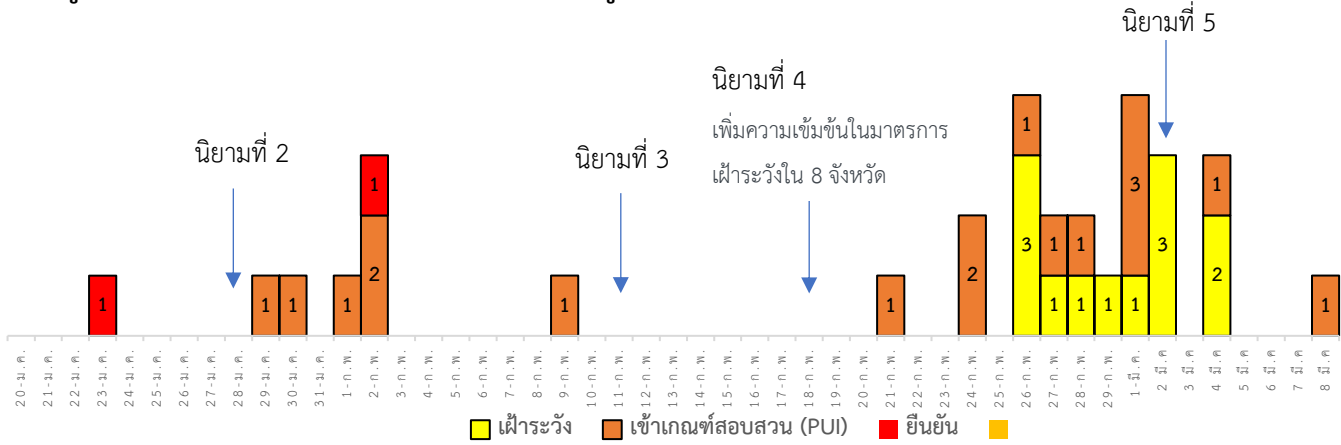
จำนวนนักท่องเที่ยวต่างชาติพื้นที่ระบาศ (จีน ฮองกง ไต้หวัน มาเก๊า ไทเป สิงคโปร์ ญี่ปุ่น) รายใหม่ที่เข้าพักในแต่ละวัน รายอำเภอ



## ผลการคัดกรองนักท่องเที่ยวต่างชาติที่ต้องเฝ้าระวังรายอำเภอ

อำเภอ	จำนวนนักท่องเที่ยว ที่เข้าพักรายใหม่ (จากพื้นที่ระบาศ)	รวมที่ยังอยู่ในพื้นที่ รายใหม่+รายเก่า (จากพื้นที่ระบาศ)	ได้รับการคัด กรอง/หรือ ได้รับแจ้งจาก โรงแรม (ราย)	สะสมคัด กรอง	ผลการคัดกรอง (ราย)		
					ผู้ที่มี อาการเข้า ตามนิยาม	ส่งต่อ รพ.	ปกติ
หัวหิน	137	137	137	2,062	0	0	137
ปราณบุรี	0	2	2	147	0	0	2
สามร้อยยอด	0	0	0	11	0	0	0
กุยบุรี	0	0	0	0	0	0	0
เมือง	29	29	29	167	0	0	29
ทับสะแก	0	4	4	8	0	0	4
บางสะพาน	1	55	55	90	0	0	55
บางสะพานน้อย	0	0	0	6	0	0	0
<b>รวม</b>	<b>167</b>	<b>227</b>	<b>227</b>	<b>2,491</b>	<b>0</b>	<b>0</b>	<b>227</b>

จำนวนผู้ป่วยเฝ้าระวัง เข้าเกณฑ์สอบสวน (PUI) และ ผู้ป่วยยืนยันโรคติดเชื้อไวรัสโคโรนา 2019 จังหวัดประจวบคีรีขันธ์



การรับแจ้งผู้ป่วยที่ต้องเฝ้าระวังประจำวัน ที่ 8 มีนาคม 2563

อำเภอปราณบุรี จำนวน 1 ราย

เพศหญิง อายุ 38 ปี สัญชาติไทย อาชีพพนักงานต้อนรับของโรงแรม 8 มี.ค.63 มารพ. ด้วยไข้ 37.5 ไอ เจ็บคอ มีเสมหะ เสียงแหบ ไม่ได้เดินทางไปต่างประเทศ สัมผัสนักท่องเที่ยวชาวต่างชาติที่เข้าพัก ลักษณะการพูดคุยกับลูกค้าระยะห่าง 1 เมตร มากกว่า 3 นาทีต่อครั้ง

. ติดตามแรงงานไทย ที่เดินทางมาจากประเทศเกาหลีใต้ 1 ราย มาจากกรุงโซล เพศหญิง อายุ 40 ปี ที่อยู่ ต.กุยบุรี อ.กุยบุรี

จ.ประจวบคีรีขันธ์ วันที่ 4 **อาการปกติ อุณหภูมิ 36.1**

รายงานผู้ป่วยสงสัย/ยืนยันโรคติดเชื้อไวรัสโคโรนา 2019 ในจังหวัดประจวบคีรีขันธ์

No.	รพ.	เพศ	อายุ	สัญชาติ	วันเริ่มป่วย	วันรักษา	ผู้สัมผัส		สถานะผู้ป่วย
							High	low	
<b>ผู้ป่วยยืนยัน</b>									
1	กรุงเทพหัวหินไทย รายที่ 8	หญิง	73	จีน	21 ม.ค.63	23 ม.ค.63	0	0	<ul style="list-style-type: none"> <li>ออกจาก รพ. 18 ก.พ.63</li> <li>ติดตามผู้สัมผัส 43 ราย จบการติดตาม</li> <li>ผู้สัมผัส พบเชื้อ 1 ราย (Number 2)</li> </ul>
2	หัวหินไทย รายที่ 22	ชาย	45	ไทย	23 ม.ค.63	2 ก.พ.63	0	0	<ul style="list-style-type: none"> <li>ออกจาก รพ. 14 ก.พ.63</li> <li>ติดตามผู้สัมผัส 31 ราย จบการติดตาม</li> </ul>
<b>ผู้ป่วยเข้าเกณฑ์สอบสวนโรค (PUI)</b>									
1	ประจวบ	หญิง	39	ไทย	28 ม.ค.63	29 ม.ค.63	0	0	ออกจาก รพ. 1 ก.พ.63 ผลไม่พบเชื้อ
2	หัวหิน	ชาย	39	จีน HK	29 ม.ค.63	30 ม.ค.63	0	0	ออกจาก รพ. 31 ม.ค.63 ผลไม่พบเชื้อ
3	ประจวบ	ชาย	21	ไทย	27 ม.ค.63	1 ก.พ.63	0	0	ออกจาก รพ. 5 ก.พ.63 ผลไม่พบเชื้อ
4	กรุงเทพหัวหิน	หญิง	6	จีน	1 ก.พ.63	2 ก.พ.63	0	0	ออกจาก รพ. 7 ก.พ.63 ผลไม่พบเชื้อ
5	กรุงเทพหัวหิน	ชาย	32	อังกฤษ	31 ม.ค.63	2 ก.พ.63	0	0	ออกจาก รพ. 3 ก.พ.63 ผลไม่พบเชื้อ
6	ประจวบ	หญิง	53	ไทย	8 ก.พ.63	9 ก.พ.63	0	0	แยกรักษาตัวที่บ้าน ผลไม่พบเชื้อ
7	หัวหิน	ชาย	31	ไทย	19 ก.พ.63	21 ก.พ.63	0	0	แยกรักษาตัวที่บ้าน ผลไม่พบเชื้อ
8	ปราณบุรี	ชาย	54	ไทย	22 ก.พ.63	24 ก.พ.63	0	0	ออกจาก รพ. 4 มี.ค. ผลไม่พบเชื้อ
9	บางสะพาน	ชาย	32	พม่า	19 ก.พ.63	24 ก.พ.63	0	0	ผลไม่พบเชื้อ

10	หัวหิน	หญิง	20	ไทย	12 ก.พ.63	26 ก.พ.63	0	0	ออกจากรพ. 27 ก.พ.63 ผลไม่พบเชื้อ
11	ทับสะแก	ชาย	2	ไทย	26 ก.พ.63	26 ก.พ.63	0	0	ออกจากรพ. 3 มี.ค.63 ผลไม่พบเชื้อ
12	ประจวบ	ชาย	62	เกาหลี	25 ก.พ.63	25 ก.พ.63	0	0	ออกจากรพ. 7 มี.ค.63 ผลไม่พบเชื้อ
13	ค่ายธนะรัชต์	ชาย	28	ไทย	27 ก.พ.63	28 ก.พ.63	0	0	ออกจากรพ. 4 มี.ค.63 ผลไม่พบเชื้อ
14	หัวหิน	หญิง	43	ไทย	28 ก.พ.63	1 มี.ค.63	0	0	ออกจากรพ. 2 มี.ค.63 ผลไม่พบเชื้อ
15	ประจวบ	ชาย	23	ไทย	27 ก.พ.63	1 มี.ค.63	0	0	ออกจากรพ. 4 มี.ค.63 ผลไม่พบเชื้อ
16	กรุงเทพหัวหิน	หญิง	4	เยอรมัน	4 มี.ค.63	4 มี.ค.63	0	0	แยกรักษาตัวโรงแรม ผลไม่พบเชื้อ
17	ปราณบุรี	หญิง	38	ไทย	7 มี.ค.63	8 มี.ค.63	4	3	ยังรักษาอยู่ รอผลตรวจ

### มาตรการภายในจังหวัดประจวบคีรีขันธ์

1. ทุกโรงพยาบาล/โรงพยาบาลส่งเสริมสุขภาพตำบล จัดทำป้ายคัดกรองไว้ที่ OPD/ ER ทั้งในเวลาและนอกเวลา
2. ทุกโรงพยาบาลกำหนดเส้นทางเคลื่อนย้ายผู้ป่วยที่เข้าเกณฑ์สอบสวนโรคและซ้อมการเคลื่อนย้ายผู้ป่วย
3. กำหนดห้องแยกผู้ป่วย(ห้องพิเศษ) และเตรียม Cohort Ward
4. กำหนดทีมงาน/ ฝึกซ้อมการใส่ชุด PPE และการทำลายเชื้อ
  - ทีมแพทย์รักษา - ทีมพยาบาล
  - ทีม Lab - ทีมสอบสวนโรค
  - ทีมทำความสะอาด - ทีม IC ที่คอยกำกับ
5. จัดเตรียมยา เวชภัณฑ์ และทรัพยากร ให้เหมาะสมและเพียงพอ
6. หากพบผู้ที่เข้าเกณฑ์การสอบสวนโรคให้รักษาไว้ที่ รพ.นั้นๆ
7. ถ้าผู้ป่วย มีอาการหนักขึ้น ให้ส่งต่อตามระบบเดิม โดยต้องรับรักษาภายในจังหวัด ถ้าจะออกนอกจังหวัดจะอยู่ในความรับผิดชอบของ เขตสุขภาพที่ 5/ กระทรวงสาธารณสุข
8. สำนักงานสาธารณสุขจังหวัดประจวบคีรีขันธ์ พัฒนาทีม CDCU การใช้ PPE, การทำลายเชื้อ, การสอบสวน, เก็บตัวอย่าง
9. ประชาสัมพันธ์เชิงรุกและการให้ข้อมูลแก่สาธารณะ
  - ให้ประชาชนมีการสวมใส่หน้ากากอนามัยชนิดกระดาษหรือผ้า ในกรณีเข้าไปที่มีคนจำนวนมาก ได้แก่ ตลาด ห้างสรรพสินค้า โรงภาพยนตร์ โรงพยาบาล รถตู้ รถแท็กซี่ เครื่องบิน เป็นต้น
  - การกำจัดหน้ากากอนามัย สำหรับประชาชนให้ใส่ในถุงพลาสติกมัดปากถุงให้แน่นแล้วนำไปให้รพ.สต.ในพื้นที่กำจัดที่เตาเผาขยะติดเชื้อ สำหรับหน่วยงาน ให้มีถังขยะติดเชื้อเพื่อทิ้งหน้ากากอนามัยที่ใช้แล้ว
  - ล้างมือด้วยสบู่บ่อยๆหรือ 70% แอลกอฮอล์แฮนด์เจล
  - กินร้อน ช้อนกลาง ใช้ของใช้ส่วนตัว ไม่ใช้ร่วมกับคนอื่น รวมทั้งคนในบ้านด้วยกัน
  - จัดทำและให้ข้อมูลวิทยุ, สื่อสาธารณะต่างๆ ตามระบบการสื่อสารของกระทรวงสาธารณสุข

ทีมตระหนักรู้สถานการณ์จังหวัดประจวบคีรีขันธ์