



ศูนย์ปฏิบัติการภาวะฉุกเฉินด้านการแพทย์และสาธารณสุข
สำนักงานสาธารณสุขจังหวัดบุรีรัมย์
กรณี โรคติดเชื้อไวรัสโคโรนา 2019

ฉบับที่ 751 EOC ครั้งที่ 416 วันที่ 10 มีนาคม 2565 เวลา 09.00 น.

OMICRON
SARS-COV-2 VARIANT

code: B.1.1.529





รายงานสถานการณ์ COVID-19 ประจวบคีรีขันธ์

ประจวบคีรีขันธ์ ตั้งแต่ 1 ม.ค.-10 มี.ค.2565

รายใหม่วันนี้

ผู้ป่วยยืนยันสะสม

รักษาหาย/ออกจากรพ.

เสียชีวิต

ผลงานการฉีดวัคซีน

+197

9,557

8,248

14(+0)



รวมฉีดเพิ่ม 1,451 โดส
รวมฉีดแล้ว 990,859 โดส

ในจังหวัด 184 นอกจังหวัด 13

(86.3%)

(0.15%)

ระบบเฝ้าระวังฯ **197**

ระบบเฝ้าระวังและ
บริการสะสม **9,219**



การใช้เตียงรักษาผู้ป่วย

เรือนจำ **0**

เรือนจำสะสม **15**

ทั้งหมด	ใช้ไป	คงเหลือ	อัตราครองเตียง
1,940	1,295	645	66.8

หลบหนีเข้าเมือง **0**

หลบหนีเข้าเมืองสะสม **202**

ติดจากต่างประเทศ **0**

ติดจากต่างประเทศสะสม **121**

ระดับเตียงตามความรุนแรงของโรค

ตาย

ระดับ **1** (ไม่มีอาการ/อาการเล็กน้อย) **1166**

ระดับ **1** (อาการปานกลาง) **95**

ระดับ **2.1** (ใช้ oxygen low flow) **25**

ระดับ **2.2** (ใช้ oxygen high flow) **8**

ระดับ **3** (ใส่ท่อ & เครื่องช่วยหายใจ) **1**



เข็มที่ 1 +1,372 ราย



ร้อยละ 74.9 ของประชากร สะสม 432,859 ราย



เข็มที่ 2 +15 ราย



ร้อยละ 69.4 ของประชากร สะสม 401,251 ราย



เข็มที่ 3 +54 ราย



ร้อยละ 25.1 ของประชากร สะสม 144,859 ราย



เข็มที่ 4 +10 ราย



ร้อยละ 2.1 ของประชากร สะสม 11,890 ราย

จำนวนผู้ป่วยยืนยันสะสมตั้งแต่ปี 2563

ป่วย

รักษาหาย

เสียชีวิต

30,229 | **28,833** (95.4%) | **138** (0.5%)

ตรวจ ATK พบเชื้อวันนี้

จำนวนผู้ป่วยเข้าข่ายสะสม

376

6,058

แนวโน้มการพบผู้ป่วย COVID-19 ตามวันที่รายงาน จ.ประจวบคีรีขันธ์

ณ 10 มี.ค.65

ผู้ป่วยยืนยันรายใหม่วันนี้

197 ราย

คลัสเตอร์

18 ราย

- โรงเรียน 1 ราย
- โรงงาน 6 ราย
- งานศพ 10 ราย
- ตลาด 1 ราย

สัมผัสผู้ป่วยก่อนหน้า

110 ราย

ติดเชื้อในชุมชน

56 ราย

ติดเชื้อจากต่างจังหวัด

13 ราย

เรือนจำ

- ราย

หลบหนีเข้าเมือง

- ราย

2,051 ราย/สัปดาห์
เฉลี่ย 293 ราย/วัน

1,844 ราย/สัปดาห์
เฉลี่ย 264 ราย/วัน

1,408 ราย/สัปดาห์
เฉลี่ย 201 ราย/วัน

974 ราย/สัปดาห์
เฉลี่ย 139 ราย/วัน

502 ราย/สัปดาห์
เฉลี่ย 72 ราย/วัน

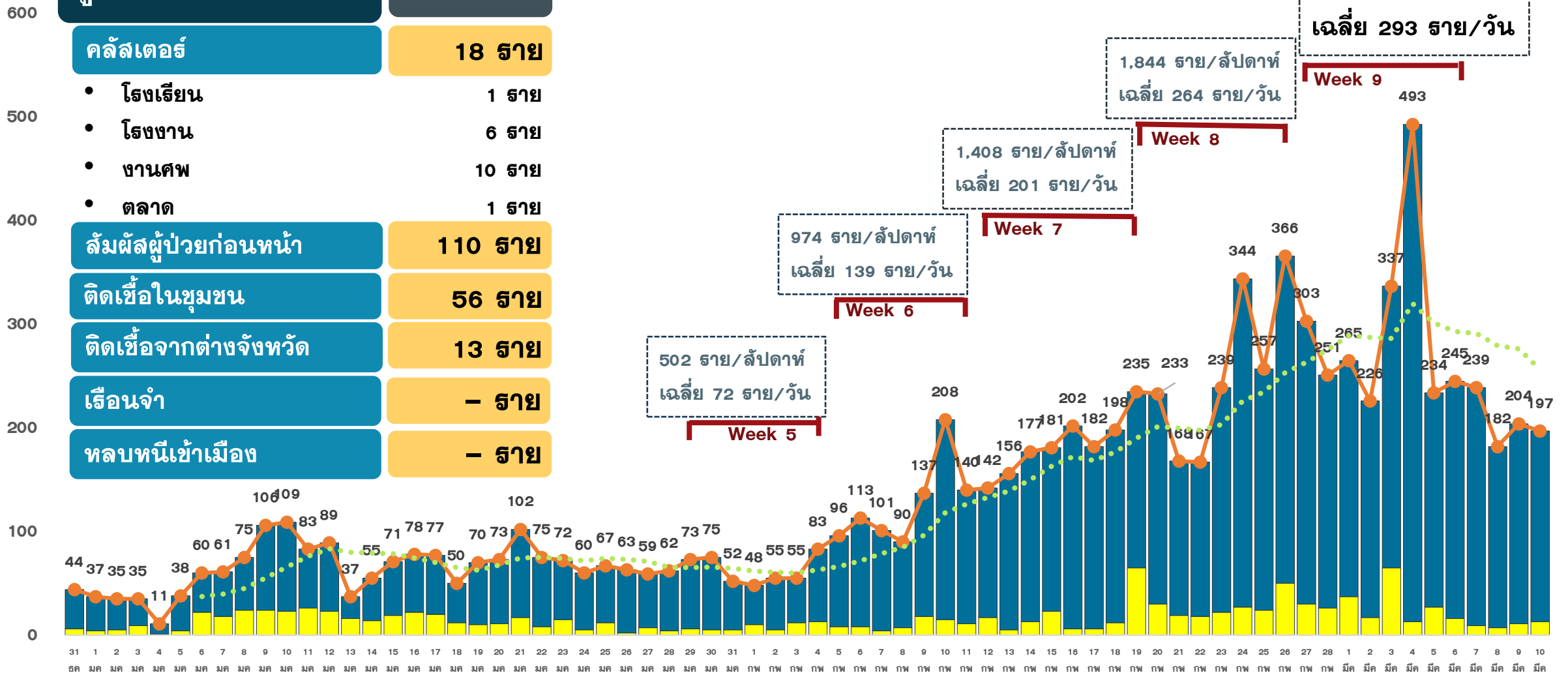
Week 9

Week 8

Week 7

Week 6

Week 5



ติดเชื้อมากต่างจังหวัด/ต่างประเทศ

ผู้ติดเชื้อในจังหวัด

รวมผู้ป่วยทั้งหมด

7 per. Mov. Avg. (รวมผู้ป่วยทั้งหมด)

จำนวนผู้ป่วย COVID-19 รายอำเภอ จ.ประจวบคีรีขันธ์ ตามวันที่รายงาน

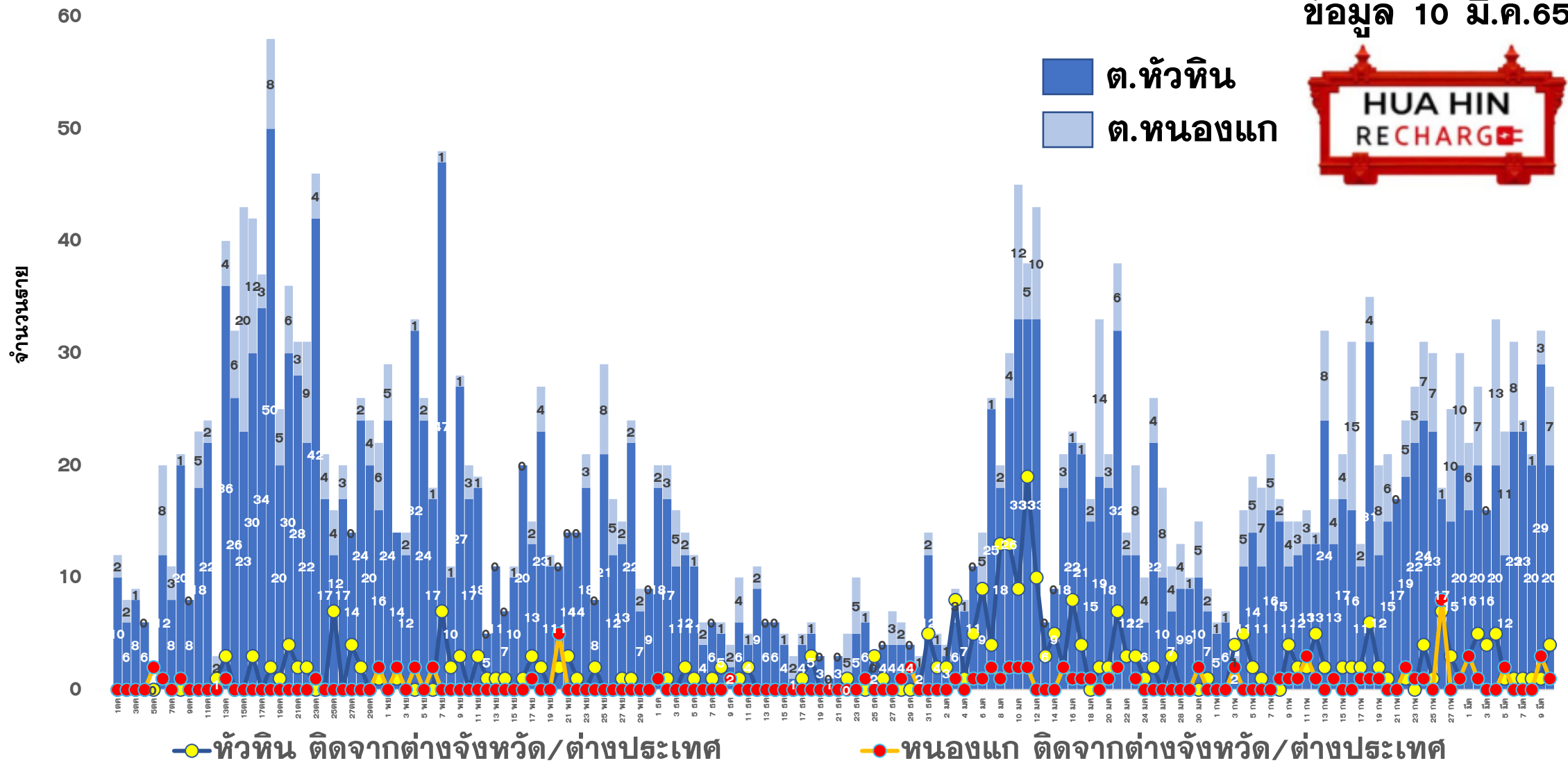
ข้อมูล 10 มี.ค.65

อำเภอ	ผ.สะสม ตั้งแต่ ม.ค.	จำนวนผู้ป่วยในช่วง 14 วันล่าสุด								
		ค่าเฉลี่ยผ.7 วัน 27 กพ-5 มีค	6 มี.ค.	7 มี.ค.	8 มี.ค.	9 มี.ค.	10 มี.ค.	11 มี.ค.	12 มี.ค.	ผ.สะสม 14 วัน ล่าสุด
หัวหิน	2599	56.9	57	35	48	49				587
ปราณบุรี	1398	57.7	31	27	30	34				526
สามร้อยยอด	852	24.9	26	1	43	35				279
กุยบุรี	520	2.4	0	0	4	1				22
เมือง	1762	72.7	76	60	22	25				692
ทับสะแก	692	23.6	16	24	19	14				238
บางสะพาน	736	13.3	8	17	11	10				139
บางพานน้อย	660	28.0	23	18	24	29				290
เรือนำ	15	1.1	0	0	3	0				11
หลบหนีเข้าเมือง	202	12.3	2	0	0	0				88
ต่างประเทศ	121	0.1	0	0	0	0				1
รวม	9,557	293.0	239	182	204	197				2873

แนวโน้มผู้ป่วยรายวัน COVID-19 ตำบลพื้นที่ HUAHIN RECHARGE

(ต.หัวหิน และ ต.หนองแก) ตั้งแต่ 1 ตุลาคม 64

ข้อมูล 10 มี.ค.65





ผลการดำเนินการรับนักท่องเที่ยวต่างชาติ อ.หัวหิน จ.ประจวบคีรีขันธ์



สถานการณ์ COVID-19

ตั้งแต่ 1 ม.ค.65

ผู้ป่วยวันนี้ ผู้ป่วยสะสม ออกจากรพ.

197

9,557

8,248



ร้อยละความครอบคลุมวัคซีน

จังหวัด

หัวหิน

เข็ม 1

74.9

94.7

เข็ม 2

69.4

88.8



การใช้เตียงรักษาผู้ป่วย

ทั้งหมด ใช้ไป คงเหลือ อัตราครองเตียง

จังหวัด

1940

1295

645

66.8

หัวหิน

206

67

139

32.5



จำนวนนักท่องเที่ยวอำเภอหัวหิน สะสม

ตั้งแต่ 1 พ.ย.-9 มี.ค.65

เข้าพักโรงแรม

24,148

จากแบบ ร.ร.4

21,505

จำนวนจองห้องพัก Sandbox (คืน)

7,860



ผลการตรวจ COVID-19 นักท่องเที่ยวต่างชาติ

จำนวนนักท่องเที่ยว
รับการตรวจวันนี้

57

ติดเชื้อจากการตรวจ
ครั้งแรก

0

ติดเชื้อจากการตรวจ
ครั้งที่ 2

0

จำนวนตรวจสะสม

6,697

ยอดสะสมตรวจติดเชื้อ
ครั้งแรก

25

ยอดสะสมตรวจติดเชื้อ
ครั้งที่ 2

107



5 ลำดับสูงสุด นทท.

กลุ่ม Sandbox

RUSSIAN 1073

SWEDISH 362

BRITISH 289

DANISH 259

GERMAN 252

มาตรฐานความปลอดภัย
ด้านสุขอนามัย (แห่ง)



318



473



121

จัดทำโดย
สำนักงานสาธารณสุขจังหวัดประจวบคีรีขันธ์

คลังเตอร์สะสมของพบ COVID-19 ตั้งแต่ 1 ม.ค-10 มี.ค.65 จ.ประจวบคีรีขันธ์

อำเภอ	จำนวน Cluster สะสม (10 ราย+)	ควบคุมได้ ภายใน 28 วัน	ร้อยละที่ ควบคุม ได้	Cluster ควบคุมไม่ได้ ใน 28 วัน	จำนวน Cluster ที่พบผู้ป่วยรายสุดท้าย อยู่ในช่วง 14 วัน ก่อนหน้า				
					จำนวน	ควบคุมได้ ภายใน 14 วัน	ร้อยละ	เกิน 14 วัน ไม่ถึง 28 วัน	เกิน 28 วัน
หัวหิน	18	18	100.0	-	6	5	83.3	1 <small>ตลาดนัดรถไฟ</small>	0
ปราณบุรี	11	11	100.0	-	9	9	100.0	0	0
สามร้อยยอด	13	13	100.0	-	5	5	100.0	0	0
กุยบุรี	3	3	100.0	-	0	0	0.0	0	0
เมือง	4	4	100.0	-	1	1	100.0	0	0
ทับสะแก	10	10	100.0	-	5	4	80.0	1 <small>รพ.เทพดุงพรเกษตรา</small>	0
บางสะพาน	8	8	100.0	-	3	3	100.0	0	0
บางพานน้อย	6	6	100.0	-	3	3	100.0	0	0
รวม	73	73	100.0	0	32	30	93.8	2	0

สอบสวนคลัสเตอร์โรงเรียนวันทามารีอา ต.เขาน้อย อ.ปรางค์บุรี จ.ประจวบคีรีขันธ์

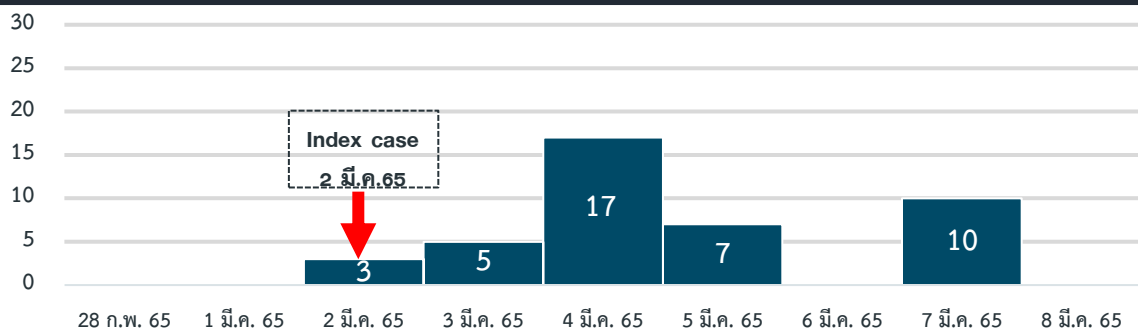
ความเป็นมา/TIMELINE

- 2 มี.ค.65 พบผู้ป่วยมีอาการปวดกล้ามเนื้อ มีน้ำมูก ปวดศีรษะ
- 4 มี.ค.65 ตรวจ ATK 10 ราย ผลเป็นบวกและตรวจยืนยัน ATK ที่ รพ.ปรางค์บุรี ผลตรวจพบเชื้อ จำนวน 7 ราย (สายที่ 4537,4551,4572,4588,4589,4591 และ4937) และรพ.สามร้อยยอด ผลตรวจพบเชื้อ จำนวน 3 ราย (สายที่ 4627,4629และ4631)
- 5 มี.ค.65 ตรวจ ATK 12 ราย ผลเป็นบวกและตรวจยืนยัน ATK และ PCR ที่ รพ.ปรางค์บุรี ผลตรวจพบเชื้อ จำนวน 7 ราย ,รพ.สามร้อยยอด ผลตรวจพบเชื้อ จำนวน 4 ราย และรพ.หัวหิน ผลตรวจพบเชื้อ จำนวน 1 ราย
- 6 มี.ค.65 ตรวจ ATK 10 ราย ผลเป็นบวกและตรวจยืนยัน ATK และ PCR ที่ รพ.ปรางค์บุรี ผลตรวจพบเชื้อ จำนวน 10 ราย
- 7 มี.ค.65 ตรวจ ATK 10 ราย ผลเป็นบวกและตรวจยืนยัน PCR ที่ รพ.ปรางค์บุรี ผลตรวจพบเชื้อ จำนวน 8 รายและรพ.สามร้อยยอด ผลตรวจพบเชื้อ จำนวน 2 ราย

ผลการสอบสวนโรค

- โรงเรียนวันทามารีอา มีการเรียนการสอน จะแบ่งการทำงานออกเป็น 3 ระดับ ระดับที่ 1 ปฐมวัย (ก่อนวัยเรียน – อนุบาล 3) ระดับที่ 2 ประถมศึกษา (ชั้น ป.1 – ป.6) ระดับที่ 3 มัธยมศึกษา (ชั้น ม.1 – ม.6)
- จำนวนผู้ป่วยทั้งสิ้น 42 ราย (นักเรียน 39 ราย ครู จำนวน 3 ราย)
- เพศชาย 19 ราย หญิง 23 ราย อายุสูงสุด 51 ปี ต่ำสุด 10 ปี ค่ามัธยฐาน=15
- ผู้ป่วย อาศัยอยู่ อ.ปรางค์บุรี 33 ราย แบ่งเป็นรายตำบล ดังนี้
1.ตำบลเขาน้อย 19 ราย 2.ตำบลวังก่พง 3 ราย
3.ตำบลปรางค์บุรี 3 ราย 4.ตำบลหนองตาแต้ม 8 ราย
อ.สามร้อยยอด 9 ราย พบผู้ป่วยสูงสุดในวันที่ 5 มี.ค.65 จำนวน 12 ราย
- จำนวน HR นักเรียน ครูและสมาชิกในครอบครัว 38 คน
- ผู้ป่วยอายุ 12 ปีขึ้นไปทั้งหมด 29 ราย ได้รับเข็ม 2 14 ราย (48.26%)

สถานการณ์และแนวโน้มการระบาด



ปัจจัยเสี่ยง

- พฤติกรรมของนักเรียนชอบร่วมกลุ่มคุยและเล่นกัน บางครั้งไม่สวมแมส
- ครูประจำชั้นบางรายถอดแมส ไม่สวมแมสตลอดเวลา
- ทำกิจกรรมร่วมกัน เช่น เล่นกีฬา กิจกรรมกลุ่ม

สอบสวนคลัสเตอร์โรงเรียนวันทามารีอา ต.เขาน้อย อ.ปรางค์บุรี จ.ประจวบคีรีขันธ์

มาตรการป้องกัน ควบคุม

- ฝ้าระวางกลุ่มผู้สัมผัสเสี่ยงสูงในครอบครัวของนักเรียน เพื่อนร่วมชั้นและครูที่สอนในชั้นเรียนที่พบผู้ติดเชื้อ โดยให้ดำเนินการตรวจด้วย ATK ในวันที่ 5 และ 10 หลังจากสัมผัสผู้ป่วย
- ผู้ที่สัมผัสเสี่ยงสูงที่มีอาการให้ตรวจด้วย ATK และยืนยันผลโดยเจ้าหน้าที่
- หยุดการเรียนการสอนตั้งแต่วันที่ 3 มี.ค.65 เป็นต้นไปและใช้การเรียนแบบออนไลน์
- เจ้าหน้าที่ควบคุมโรคตำบลเขาน้อย ออกหนังสือกักตัวผู้สัมผัสเสี่ยงสูงในโรงเรียนและครอบครัว ห้ามออกจากบ้านเป็นเวลา 7 วัน
- ทำความสะอาด ฟันทาลายเชื้อ ในบริเวณทั้งหมดของโรงเรียน
- ประชาสัมพันธ์ให้ความรู้แก่ชาวบ้าน ตำบลเขาน้อย เกี่ยวกับการดูแลและป้องกันตัวเองและสมาชิกในบ้านเพื่อห่างไกลจากการติดเชื้อโควิด-19



ผลการติดตามผู้สัมผัสเสี่ยงสูง HIGH RISK รายอำเภอ จ.ประจวบคีรีขันธ์

ข้อมูล 10 มี.ค.65

อำเภอ/กลุ่มเสี่ยง	วันนี้ (สาย)		สะสม ตั้งแต่ 1 เมย. 64			การติดตามที่ยังอยู่ในระยะ 10 วัน		คงเหลือติดตาม	ร้อยละ
	HCW	NON HCW	HCW	NON HCW	รวม	HCW	NON HCW		
หัวหิน	6	67	397	21626	22023	21	485	506	2.3
ปราณบุรี	0	91	75	10736	10811	0	617	617	5.7
สามร้อยยอด	0	39	48	3620	3668	0	358	358	9.8
กุยบุรี	0	8	10	2831	2841	0	270	270	9.5
เมือง	0	70	67	12137	12204	0	155	155	1.3
ทับสะแก	0	35	9	2656	2665	0	460	460	17.3
บางสะพาน	0	70	47	5292	5339	0	49	49	0.9
บางสะพานน้อย	0	6	8	1894	1902	0	183	183	9.6
รวม	6	386	661	60792	61453	21	2577	2598	4.2

HCW = บุคลากรทางการแพทย์

NON HCW = ไม่ใช่บุคลากรทางการแพทย์

สรุปผลการฉีดวัคซีนโควิด 19 จังหวัดประจวบคีรีขันธ์

ผลการให้บริการวัคซีน ณ วันที่ 9 มีนาคม 2565 เวลา 22.00 น.



ฉีดวัคซีนทั้งหมด
990,859

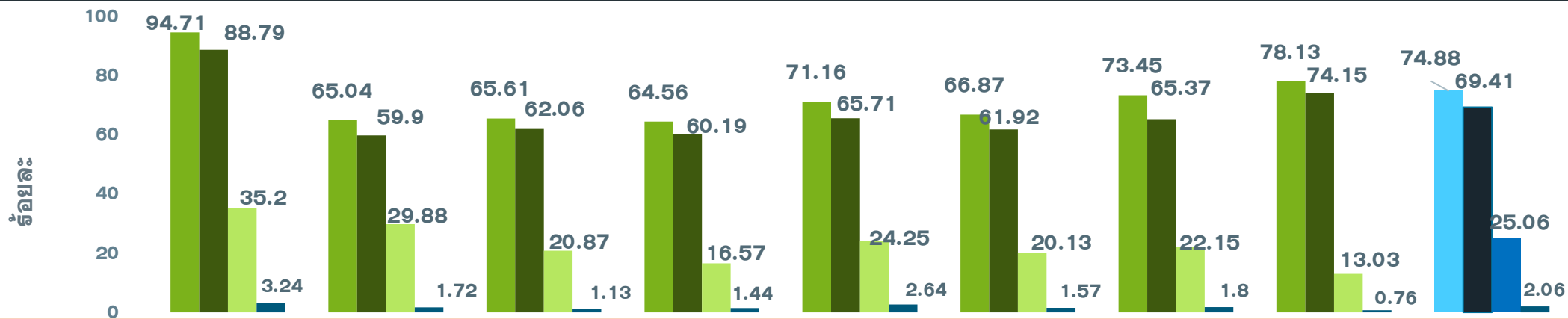
+ เพิ่มวันนี้
1,451



จำนวนผู้ได้รับวัคซีน จำแนกรายเข็มและชนิด วัคซีน	เข็มที่ 1					เข็มที่ 2					
	sinovac 	AstraZeneca 	Sinopharm 	Pfizer 	Moderna 	sinovac 	AstraZeneca 	Sinopharm 	Pfizer 	Moderna 	Johnson & Johnson
+เพิ่มขึ้นวานนี้ (โตล)	0	1	3	1,357	11	0	0	8	1	6	0
รวมรายใหม่ (ราย)	1,372					15					
ตั้งแต่วันที่ 1 เมษายน 2564	219,948	58,474	91,252	60,696	2,489	23,488	225,756	88,282	56,361	6,920	444
สะสม (ราย)	432,859					401,251					
จำนวนผู้ได้รับวัคซีน จำแนกรายเข็มและชนิด วัคซีน	เข็มที่ 3					เข็มที่ 4					
	sinovac 	AstraZeneca 	Sinopharm 	Pfizer 	Moderna 	sinovac 	AstraZeneca 	Sinopharm 	Pfizer 	Moderna 	
+เพิ่มขึ้นวานนี้ (โตล)	0	0	0	1	53	0	0	0	0	10	
รวมรายใหม่(ราย)	54					10					
ตั้งแต่วันที่ 1 เมษายน 2564	21	80,715	48	48,402	15,673	0	671	0	7,612	3,607	
สะสม (ราย)	144,859					11,890					

ร้อยละความครอบคลุมของการได้รับวัคซีน COVID-19 รายอำเภอ

ข้อมูล 10 มี.ค.65



	หัวหิน	ปราณบุรี	300 ยอด	กุยบุรี	เมือง	ทับสะแก	บางพาน	พานน้อย	จังหวัด
ประชากรทั้งหมด	126905	82872	52915	45676	94233	51433	81533	42527	578094
จำนวนโดสทั้งหมด เข็ม 1+2+3	281658	129739	79198	65207	154313	77401	132715	70628	990859
จำนวนได้รับเข็ม 1	120190	53901	34717	29487	67057	34394	59885	33228	432859
ร้อยละความครอบคลุม	94.71	65.04	65.61	64.56	71.16	66.87	73.45	78.13	74.88
จำนวนได้รับเข็ม 2 ครบเกณฑ์	112677	49643	32841	27493	61916	31847	53301	31533	401251
ร้อยละความครอบคลุม	88.79	59.90	62.06	60.19	65.71	61.92	65.37	74.15	69.41
จำนวนได้รับเข็ม 3 กระตุ้น	44676	24766	11041	7570	22852	10352	18060	5542	144859
ร้อยละความครอบคลุม	35.20	29.88	20.87	16.57	24.25	20.13	22.15	13.03	25.06
จำนวนได้รับเข็ม 4 กระตุ้น	4115	1429	599	657	2488	808	1469	325	11890
ร้อยละความครอบคลุม	3.24	1.72	1.13	1.44	2.64	1.57	1.80	0.76	2.06

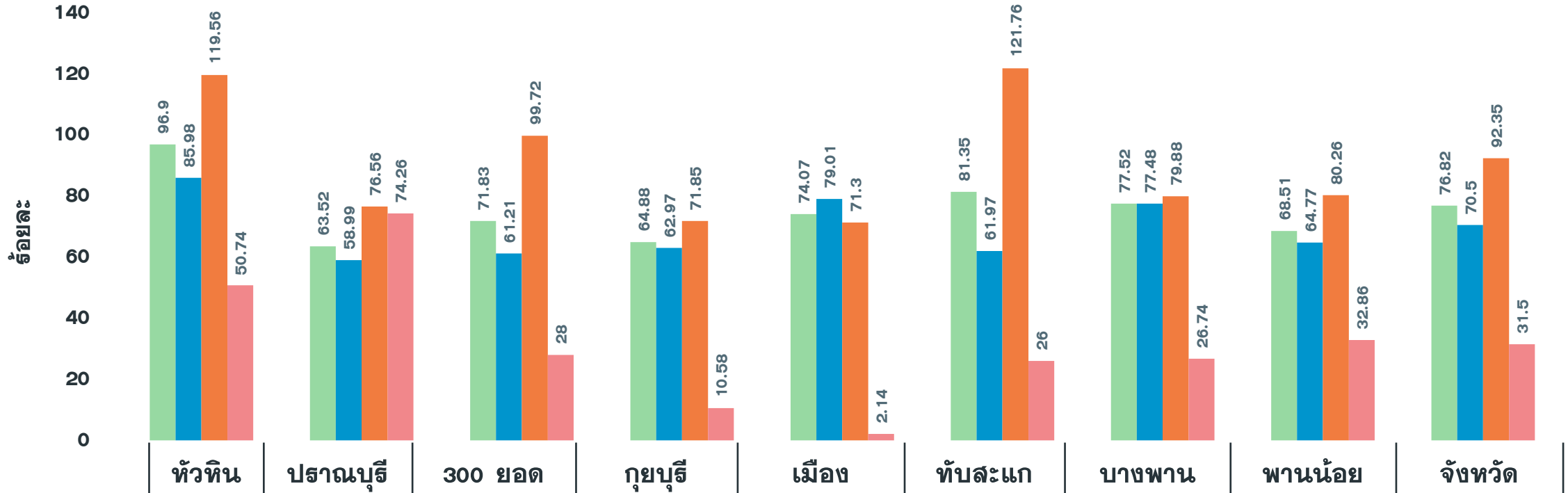
ผลงานการฉีดวัคซีน COVID-19 ตามกลุ่มเป้าหมาย จ.ประจวบคีรีขันธ์

ข้อมูล 10 มี.ค.65

กลุ่มเป้าหมาย	เป้าหมาย	เข็มที่ 1 (คน)	+เพิ่ม	ร้อยละ	เข็มที่ 2 (คน)	+เพิ่ม	ร้อยละ	เข็มที่ 3 (คน)	+เพิ่ม	ร้อยละ	เข็มที่ 4 (คน)	+เพิ่ม	ร้อยละ
1. ผู้ที่มีอายุ 60 ปีขึ้นไป	87,976	62,023	0	70.50	59,528	0	67.66	23,495	10	26.71	116	0	0.13
2. ผู้ที่มีโรคประจำตัว 7 กลุ่ม	42,486	39,234	2	92.35	37,857	0	89.10	15,122	4	35.59	483	2	1.14
3. หญิงตั้งครรภ์	2,292	722	0	31.50	664	0	28.97	128	0	5.58	0	0	0.00
รวม 608	132,754	101,979	2	76.82	98,049	0	73.86	38,745	14	29.19	599	2	0.45
4. บุคลากรทางการแพทย์ฯ	5,839	6,057	0	103.73	6,037	0	103.39	5,669	0	97.09	4,489	0	76.88
5. อสม.	7,200	5,843	0	81.15	5,736	0	79.67	4,082	0	56.69	1,368	0	19.00
6. জনত.দাঁহনহাঁ	12,725	15,355	0	120.67	15,250	1	119.84	11,396	2	89.56	2,846	2	22.37
7. ประชาชนทั่วไป 18-59 ปี	240,814	258,216	12	107.23	245,330	9	101.88	84,229	36	34.98	2,571	6	1.07
8. นักเรียน อายุ 12-17 ปี	33,604	34,348	0	102.21	30,459	4	90.64	415	1	1.23	11	0	0.03
9. เด็กอายุ 5-11 ปี	37,458	10,889	1,358	29.07	0	0	0	0	0	0	0	0	0

ผลงานฉีดวัคซีน COVID-19 กลุ่มเป้าหมาย 608 รายอำเภอ เข็มที่ 1 จ.ประจวบคีรีขันธ์

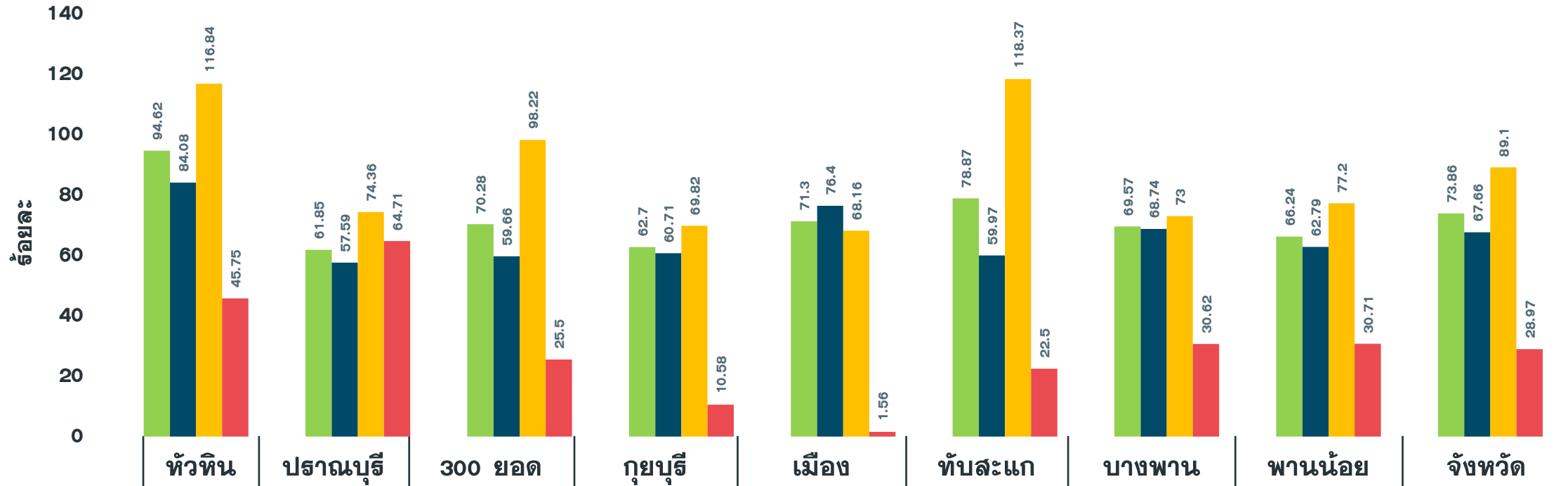
ข้อมูล 10 มี.ค.65



จำนวนเข็มที่ 1 (สะสม)	25,056	11,629	9,782	7,814	15,576	11,614	13,639	6,869	101,979
รวมกลุ่ม 608 เข็ม 1	96.90	63.52	71.83	64.88	74.07	81.35	77.52	68.51	76.82
ผู้มีอายุ 60 ปี	85.98	58.99	61.21	62.97	79.01	61.97	77.48	64.77	70.50
ผู้ป่วย 7 กลุ่มโรค	119.56	76.56	99.72	71.85	71.30	121.76	79.88	80.26	92.35
หญิงตั้งครรภ์	50.74	74.26	28.00	10.58	2.14	26.00	26.74	32.86	31.50

ผลงานฉีดวัคซีน COVID-19 กลุ่มเป้าหมาย 608 รายอำเภอ เข็มที่ 2 จ.ประจวบคีรีขันธ์

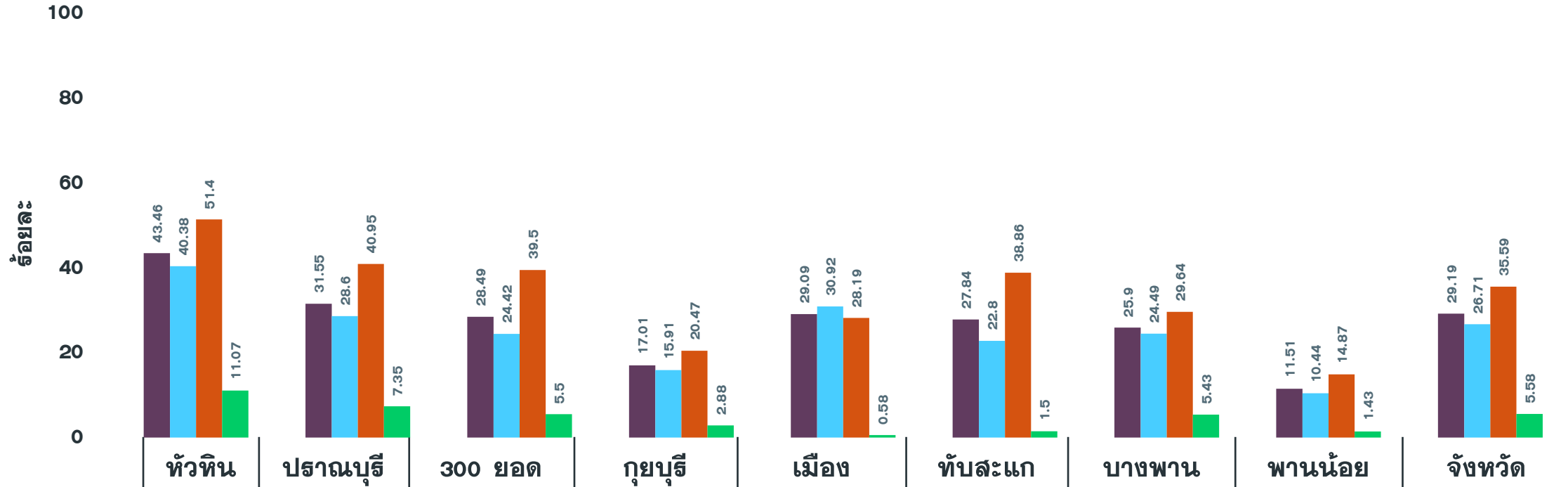
ข้อมูล 10 มี.ค.65



จำนวนเข็มที่ 2 (สะสม)	24,466	11,325	9,571	7,552	14,993	11,260	12,241	6,641	98,049
รวมกลุ่ม 608 เข็ม 2	94.62	61.85	70.28	62.70	71.30	78.87	69.57	66.24	73.86
ผู้มีอายุ 60 ปี	84.08	57.59	59.66	60.71	76.40	59.97	68.74	62.79	67.66
ผู้ป่วย 7 กลุ่มโรค	116.84	74.36	98.22	69.82	68.16	118.37	73.00	77.20	89.10
หญิงตั้งครรภ์	45.75	64.71	25.50	10.58	1.56	22.50	30.62	30.71	28.97

ผลงานฉีดวัคซีน COVID-19 กลุ่มเป้าหมาย 608 รายอำเภอ เข็มที่ 3 จ.ประจวบคีรีขันธ์

ข้อมูล 10 มี.ค.65



จำนวนเข็มที่ 3 (สะสม)	11,237	5,776	3,880	2,049	6,118	3,975	4,556	1,154	38,745
รวมกลุ่ม 608 เข็ม 3	43.46	31.55	28.49	17.01	29.09	27.84	25.90	11.51	29.19
ผู้มีอายุ 60 ปี	40.38	28.60	24.42	15.91	30.92	22.80	24.49	10.44	26.71
ผู้ป่วย 7 กลุ่มโรค	51.40	40.95	39.50	20.47	28.19	38.86	29.64	14.87	35.59
หญิงตั้งครรภ์	11.07	7.35	5.50	2.88	0.58	1.50	5.43	1.43	5.58



โควิดสายพันธุ์โอมิครอน

ผู้สูงอายุไทยกว่า 2 ล้านคน เสี่ยงเสียชีวิต

เพราะยังไม่ได้ฉีดวัคซีนโควิด 19

SAVE ญาติผู้ใหญ่ในบ้าน



- ผู้สูงอายุยังไม่ได้วัคซีน **ต้องฉีดวัคซีน**
- ผู้สูงอายุฉีดเข็ม 1 แล้ว **ต้องฉีดเข็ม 2 ตามนัด**
- ผู้สูงอายุฉีดเข็ม 2 เกิน 3 เดือน **ต้องรีบฉีดเข็ม 3**



#ผู้สูงอายุฉีดวัคซีนก่อนสงกรานต์

ลูกหลานกลับบ้านสบายใจ