



# ศูนย์ปฏิบัติการภาวะฉุกเฉินด้านการแพทย์และสาธารณสุข สำนักงานสาธารณสุขจังหวัดประจวบคีรีขันธ์ กรณี โรคติดเชื้อไวรัสโคโรนา 2019

ฉบับที่ 57 EOC ครั้งที่ 46 ประจำวันที่ 10 มีนาคม 2563

สถานการณ์ต่างประเทศ พบผู้ป่วยยืนยัน ใน 112 ประเทศ 2 เขต

การปกครองพิเศษ 1 นครรัฐ 1 เรือสำราญ ประเทศพบใหม่ 4 ประเทศ

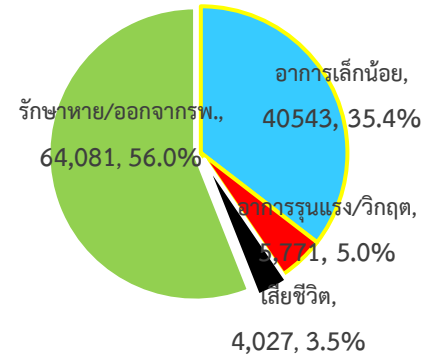
มองโกเลีย ปานามา บรูไน ไชปรัส

รวมพบผู้ป่วยทั่วโลก 114,422 ราย เสียชีวิต 4,027 ราย อัตราป่วยตายร้อยละ 3.5

รักษาหาย/ออกจาก รพ. 64,081 ราย ร้อยละ 56.0

ผู้ป่วยที่กำลังรักษา อาการเล็กน้อย ร้อยละ 35.4 อาการรุนแรง/วิกฤติ ร้อยละ 5.0

ลำดับประเทศ ที่พบโรคติดเชื้อไวรัสโคโรนา 2019 สูงสุด ดังนี้



ประเทศ/อื่นๆ	รวมป่วย	ป่วยใหม่	รวมเสียชีวิต	%	เสียชีวิตใหม่	รักษาหาย	%	อาการรุนแรง	หมายเหตุ
1.จีน	80,754	+19	3,136	3.9	17	59,905	74.2	4,794	พบผู้เสียชีวิตนอกประเทศจีน 21 ประเทศ จำนวน 891 ราย ได้แก่ อิตาลี 463 อิหร่าน 237 เกาหลีใต้ 54 ฝรั่งเศส 30 สเปน 30 สหรัฐอเมริกา 27 ญี่ปุ่น 16 (Diamond Princess 7) อิรัก 7 สหราชอาณาจักร 5 เนเธอร์แลนด์ 4 ออสเตรเลีย 3 ฮองกง 3 สหราชอาณาจักร 2 สวิตเซอร์แลนด์ 2 เยอรมัน 2 ชานมารีโน 2 ไต้หวัน 1 ฟิลิปปินส์ 1 ไทย 1 อาร์เจนตินา 1 อียิปต์ 1 <b>แคนาดา 1</b>
2.อิตาลี	9,172		463	5.0		724	7.9	733	
3.เกาหลีใต้	7,513	+35	54	0.7	1	247	3.3	36	
4.อิหร่าน	7,161		237	3.3		2,394	33.4		
5.ฝรั่งเศส	1,412		30	2.1		12	0.8	66	
6.สเปน	1,231		30	2.4		32	2.6	11	
7.เยอรมัน	1,224		2	0.2		18	1.5	9	
8.สหรัฐอเมริกา	708	+4	27	3.8	1	15	2.1	8	
9.Diamond Princess	696		7	1.0		245	35.2	32	
10.ญี่ปุ่น	530		9	1.7		101	19.1	33	
11.สวิตเซอร์แลนด์	374		2	0.5		3	0.8		
12.สหราชอาณาจักร	321		5	1.6		18	5.6		
13.เนเธอร์แลนด์	321		4	1.2				1	
14.สวีเดน	261					1	0.4		
15.เบลเยียม	239					1	0.4	2	
16.นอร์เวย์	227					1	0.4		
17.สิงคโปร์	160					93	58.1	10	
18.ออสเตรเลีย	131					2	1.5	1	
19.มาเลเซีย	117					24	20.5	2	
20.ฮ่องกง	116		3	2.6		59	50.9	6	
28 ไทย	53	+3	1	1.9		33	62.3	1	

■ พื้นที่ประกาศเขตติดโรค  
■ พื้นที่ระบอบาตต่อเนื่อง

**\*เขตติดโรคติดต่ออันตรายกรณี COVID-19 ผู้เดินทางจะได้รับการกักตัวในพื้นที่ที่รัฐกำหนดเป็นเวลา 14 วัน**  
**ภายหลังเข้ามาประเทศไทย**

- 1.สาธารณรัฐประชาชนจีน (รวมถึงเขตบริหารพิเศษมาเก๊า และ เขตบริหารพิเศษฮ่องกง)
- 2.เกาหลีใต้ 3.สาธารณรัฐอิตาลี 4.สาธารณรัฐอิสลามอิหร่าน

พื้นที่ที่มีการระบอบอย่างต่อเนื่อง และควรหลีกเลี่ยงการเดินทาง ผู้เดินทางต้องกักตัวไม่ออกจากบ้าน เป็นเวลา 14 วัน  
 ภายหลังเข้ามาประเทศไทย (ข้อมูล ณ วันที่ 6 มีนาคม 2563 เวลา 12.00 น.)

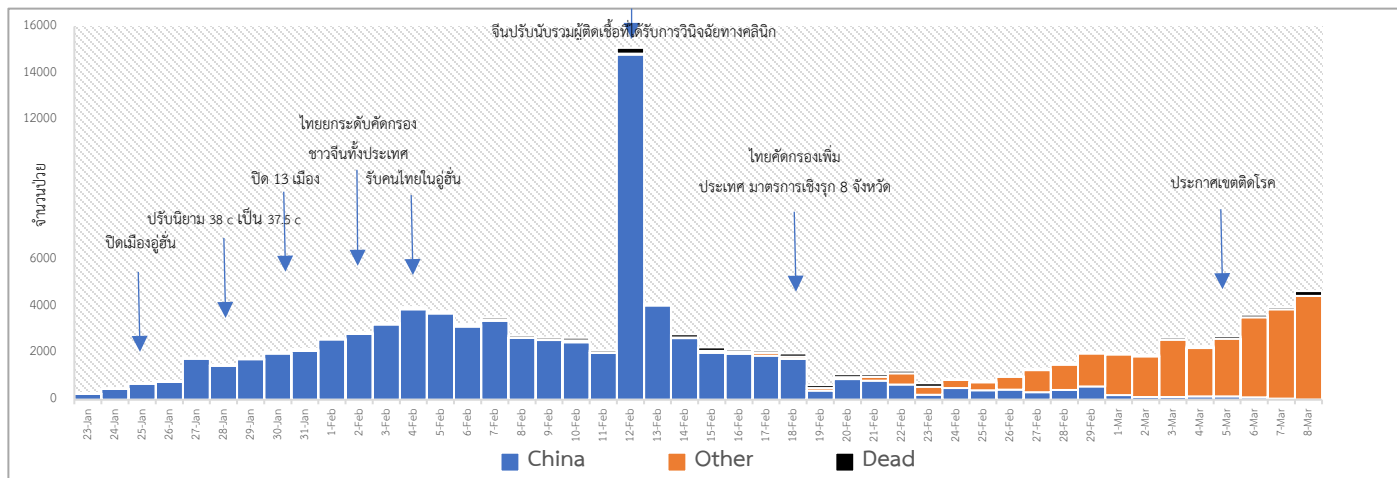
**1.ไต้หวัน 2.สิงคโปร์ 3.เยอรมัน 4.ฝรั่งเศส 5.ญี่ปุ่น (รายชื่อตาราง 1)**



ภาพที่ 1 รายชื่อเมืองประเทศญี่ปุ่นที่ควรหลีกเลี่ยงการเข้าไปในสถานที่คนแออัด

รายชื่อเมือง	
Hokkaido	โฮไกโด
Tokyo	โตเกียว
Aichi	ไอจิ
Wakayama	วากายามะ
Kanagawa	คานางาวะ
Chiba	ชิบะ
Okinawa	โอกินาวา
Kyoto	เกียวโต
Osaka	โอซากา

**แนวโน้มจำนวนผู้ป่วย ผู้เสียชีวิตโรคติดเชื้อไวรัสโคโรนา 2019 ประเทศจีน และ นอกประเทศจีน**



**ประเด็นที่น่าสนใจ ณ วันที่ 9 มีนาคม 2563**

**สาธารณรัฐประชาชนจีน :** สาธารณสุขจีนรายงานว่ามีผู้ยืนยันติดเชื้อไวรัสโควิด-19 เพิ่มขึ้น 19 ราย เป็น 80,754 ราย (เพิ่มขึ้นน้อยกว่าเมื่อวานนี้ที่ 40 ราย) โดยมีผู้เสียชีวิตเพิ่มขึ้น 17 ราย เป็น 3,136 ราย ทั้งนี้เจ้าหน้าที่ระบุว่าไม่พบผู้ป่วยติดเชื้อรายใหม่นอกเขตมณฑลหูเป่ย์ ติดต่อกันเป็นวันที่ 3 โดยตั้งแต่ต้นสัปดาห์นี้ รัฐบาลจีนทยอยปิดโรงพยาบาลชั่วคราวบางแห่งเนื่องจากจำนวนผู้ป่วยติดเชื้อลดลงอย่างต่อเนื่อง

**อิตาลี :** รัฐบาลอิตาลีประกาศควบคุมการเดินทางทั่วประเทศ ห้ามประชาชนเดินทางออกนอกบ้านโดยไม่จำเป็น รวมถึงห้ามจัดกิจกรรมชุมนุมต่างๆ เพื่อยับยั้งการแพร่ระบาดของไวรัสโคโรนาสายพันธุ์ใหม่ หลังมีผู้เสียชีวิตในประเทศแล้วกว่า 463 ราย

ไทย : แรงงานไทยนอกระบบจากเกาหลีใต้ที่ฐานทัพเรือสัตหีบ มีทั้งหมด 188 คน เป็นชาย 88 คน หญิง 100 คน (มาจากเมืองแทกูและคยองซังเหนือ 8 คน) มีกลุ่มดูแลพิเศษ 20 คน เป็นหญิงตั้งครรภ์ 5 คน เด็กเล็ก 4 คน มีโรคประจำตัว 11 คน ผลการคัดกรองไม่พบผู้อยู่ในเกณฑ์เฝ้าระวัง ทั้งหมดไม่มีไข้

ในส่วนเรื่องเจลแอลกอฮอล์ล้างมือถือเป็นผลิตภัณฑ์ทางเลือกหนึ่งในการทำความสะอาดมือเพื่อสุขลักษณะที่ดีในการป้องกันโรคติดเชื้อไวรัสโคโรนา 2019 กระทรวงสาธารณสุขได้กำหนดให้ผลิตภัณฑ์นี้เป็นเครื่องสำอางมีความเข้มข้นไม่น้อยกว่า 70% โดยปริมาตร

**สถานการณ์การคัดกรองผู้ป่วยสงสัยโรคติดเชื้อไวรัสโคโรนา 2019 ในประเทศไทย ตามอาการ**

วันที่ 9 มีนาคม 2563 ณ เวลา 18.00 น. พบผู้ป่วยที่มีอาการตามนิยามเฝ้าระวังโรครายใหม่ จำนวน 164 ราย

สถานการณ์	ผู้ป่วย PUI สะสม
จำนวนผู้ป่วยที่มีอาการเข้าได้ตามนิยาม	4,682
<ul style="list-style-type: none"> <li>● คัดกรองพบที่สนามบิน</li> <li>● คัดกรองที่ท่าเรือ</li> <li>● เข้ารับการรักษาที่โรงพยาบาลด้วยตนเอง (รพ.เอกชน 2,196 ราย รพ.รัฐ 2,221 ราย)</li> <li>● รับแจ้งจากโรงแรม ศูนย์เฮอร์วีน มหาวิทยาลัยและมัคคุเทศก์และอยู่ตะเภา</li> </ul>	<p>212</p> <p>2</p> <p>4,417</p> <p>51</p>
จำนวนผู้ป่วยที่มีอาการเข้าได้ตามนิยาม	4,682
<ul style="list-style-type: none"> <li>● แพทย์รักษาตัวเป็นผู้ป่วยใน (รพ. เอกชน 1,006 ราย รพ.รัฐ 832 ราย)</li> <li>● อาการดีขึ้นและออกจากโรงพยาบาลแล้ว</li> <li>● สังเกตอาการที่แผนกผู้ป่วยนอกและที่บ้าน</li> </ul>	<p>1,838</p> <p>2,807</p> <p>37</p>
<ul style="list-style-type: none"> <li>● จำนวนผู้ป่วยยืนยัน</li> <li>● หายป่วยและแพทย์อนุญาตให้ออกจากโรงพยาบาล</li> <li>● อยู่ระหว่างการรักษาพยาบาล</li> <li>● ผู้ป่วยยืนยันที่มีอาการรุนแรง</li> <li>● เสียชีวิต</li> </ul>	<p>53</p> <p>33</p> <p>19</p> <p>1</p> <p>1</p>

กระทรวงสาธารณสุข พบผู้ป่วยยืนยันโรคติดเชื้อไวรัสโคโรนา 2019 เพิ่ม 3 ราย ทำให้มีผู้ป่วยยืนยันที่รักษาหายแล้ว 33 ราย ยังรักษาตัวอยู่ในโรงพยาบาล 19 ราย เสียชีวิต 1 ราย ผู้ป่วยสะสมในประเทศไทยขณะนี้ 53 ราย

นายแพทย์ยงยศ ธรรมวุฒิ รองปลัดกระทรวงสาธารณสุข และคณะแถลงข่าวสถานการณ์โรคติดเชื้อไวรัสโคโรนา 2019 ว่า ในวันนี้พบผู้ป่วยยืนยันโรคติดเชื้อไวรัสโคโรนา 2019 เพิ่ม 3 ราย รายแรก เป็นหญิงไทย อายุ 41 ปี ไม่มีประวัติเดินทางไปต่างประเทศ เป็นผู้สัมผัสใกล้ชิดกับผู้ป่วยรายที่ 45 (ชายไทย พนักงานบริษัท ที่กลับจากประเทศอิตาลี) เริ่มป่วยวันที่ 7 มีนาคม 2563 ด้วยอาการ ไข้ รักษาตัวอยู่ที่ รพ.ราชวิถี (เป็นผู้ป่วยยืนยันรายที่ 51) รายที่ 2 และ 3 เป็นสามีภรรยา

ประเทศ	ติดเชื้อจากต่างประเทศ	ติดเชื้อในไทย	รวม
จีน	26	0	26
ไทย	13	12	25
อิตาลี	1	0	1
อังกฤษ	1	0	1
<b>รวม</b>	<b>41</b>	<b>12</b>	<b>53</b>

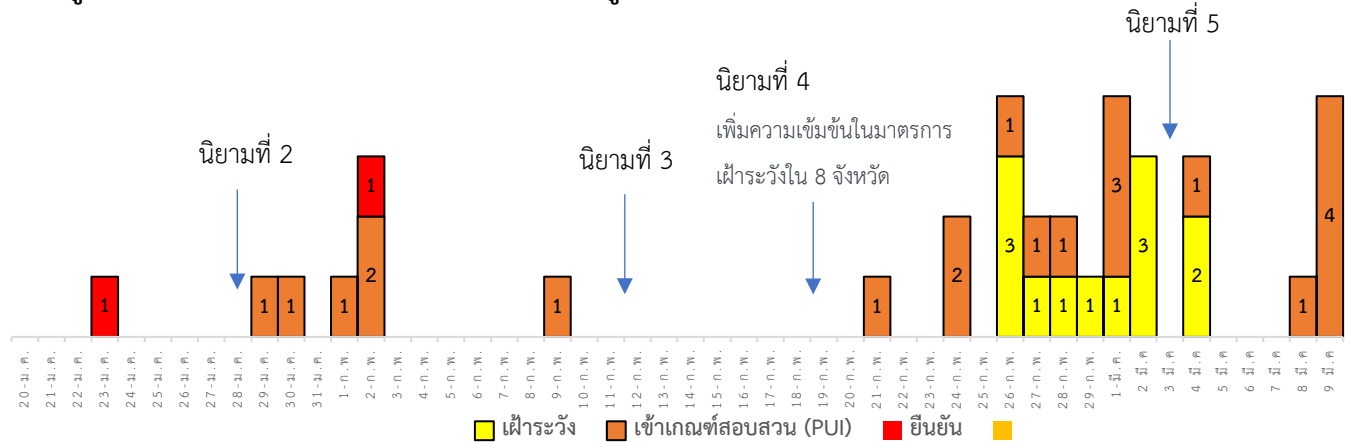
ประวัติเดินทางไปต่างประเทศ เป็นผู้สัมผัสใกล้ชิดกับผู้ป่วยรายที่ 45 (ชายไทย พนักงานบริษัท ที่กลับจากประเทศอิตาลี) เริ่มป่วยวันที่ 7 มีนาคม 2563 ด้วยอาการ ไข้ รักษาตัวอยู่ที่ รพ.ราชวิถี (เป็นผู้ป่วยยืนยันรายที่ 51) รายที่ 2 และ 3 เป็นสามีภรรยากัน ภรรยาอายุ 46 ปี (เป็นผู้ป่วยยืนยันรายที่ 52) มีประวัติเดินทางกลับจากประเทศอิตาลี กลับถึงเมืองไทยวันที่ 28 กุมภาพันธ์



ผลงานการคัดกรองนักท่องเที่ยวต่างชาติที่ต้องเฝ้าระวังรายอำเภอ

อำเภอ	จำนวนนักท่องเที่ยวที่เข้าพักรายใหม่ (จากพื้นที่ระบาด)	รวมที่ยังอยู่ในพื้นที่ รายใหม่+รายเก่า (จากพื้นที่ระบาด)	ได้รับการคัดกรอง/หรือ ได้รับแจ้งจาก โรงแรม (ราย)	สะสมคัดกรอง	ผลการคัดกรอง (ราย)		
					ผู้ที่มีอาการเข้าตามนิยาม	ส่งต่อ รพ.	ปกติ
หัวหิน	79	102	102	2,141	0	0	102
ปราณบุรี	7	7	7	154	0	0	7
สามร้อยยอด	3	3	3	14	0	0	3
กุยบุรี	0	0	0	0	0	0	0
เมือง	10	18	18	177	0	0	18
ทับสะแก	0	4	4	8	0	0	4
บางสะพาน	6	31	31	96	0	0	31
บางสะพานน้อย	0	0	0	6	0	0	0
รวม	105	165	165	2,596	0	0	165

จำนวนผู้ป่วยเฝ้าระวัง เข้าเกณฑ์สอบสวน (PUI) และ ผู้ป่วยยืนยันโรคติดเชื้อไวรัสโคโรนา 2019 จังหวัดประจวบคีรีขันธ์



การรับแจ้งผู้ป่วยที่ต้องเฝ้าระวังประจำวัน ที่ 9 มีนาคม 2563 จำนวน 4 ราย

อำเภอกุยบุรี จำนวน 3 ราย เป็นครอบครัวเดียวกัน

รายที่ 1 เพศชาย อายุ 37 ปี สัญชาติไทย อาชีพธุรกิจส่วนตัว

รายที่ 2 เพศหญิง อายุ 33 ปี สัญชาติไทย อาชีพธุรกิจส่วนตัว

รายที่ 3 เพศหญิง อายุ 8 ปี สัญชาติไทย เรียนอยู่ชั้นประถมศึกษาปีที่ 2

ประวัติการเดินทาง เดินทางไปประเทศญี่ปุ่น วันที่ 20 - 24 ก.พ.63 เจ้าหน้าที่สาธารณสุขลงไปให้คำแนะนำและติดตามวัด

อุณหภูมิ ตั้งแต่วันที่ 25 ก.พ. - 9 มี.ค.63 อุณหภูมิต่ำกว่า 37.5 และไม่พบอาการผิดปกติ

9 มี.ค.63 มาตรวจสุขภาพที่รพ. เพื่อขอใบรับรองแพทย์ ตรวจพบผลปอดผิดปกติทั้ง 3 ราย

ได้รับส่งตรวจทางห้องปฏิบัติการ ผลไม่พบเชื้อ ทั้ง 3 ราย

## อำเภอหัวหิน จำนวน 1 ราย

เพศชาย อายุ 59 ปี สัญชาติเยอรมัน 9 มี.ค.63 มารพ. ด้วยไข้ 38.9 ไอ มีน้ำมูก ปวดศีรษะ เดินทางมาจากเยอรมัน 26 ก.พ.63 เข้าพักในโรงแรมแห่งหนึ่ง ได้รับส่งตรวจทางห้องปฏิบัติการ **ผลไม่พบเชื้อ**

ติดตามแรงงานไทย ที่เดินทางมาจากต่างประเทศเกาหลีใต้ มาจากกรุงโซล เพศหญิง อายุ 40 ปี ที่อยู่ ต.กุยบุรี อ.กุยบุรี จ.ประจวบคีรีขันธ์ วันที่ 5 **อาการปกติ อุณหภูมิ 36.0**

## รายงานผู้ป่วยสงสัย/ยืนยันโรคติดเชื้อไวรัสโคโรนา 2019 ในจังหวัดประจวบคีรีขันธ์

No.	รพ.	เพศ	อายุ	สัญชาติ	วันเริ่มป่วย	วันรักษา	ผู้สัมผัส		สถานะผู้ป่วย
							High	low	
<b>ผู้ป่วยยืนยัน</b>									
1	กรุงเทพหัวหิน ไทย รายที่ 8	หญิง	73	จีน	21 ม.ค.63	23 ม.ค.63	0	0	<ul style="list-style-type: none"> <li>• <b>ออกจาก รพ. 18 ก.พ.63</b></li> <li>• ติดตามผู้สัมผัส 43 ราย จบการติดตาม</li> <li>• ผู้สัมผัส <b>พบเชื้อ 1 ราย (Number 2)</b></li> </ul>
2	หัวหิน ไทย รายที่ 22	ชาย	45	ไทย	23 ม.ค.63	2 ก.พ.63	0	0	<ul style="list-style-type: none"> <li>• <b>ออกจาก รพ. 14 ก.พ.63</b></li> <li>• ติดตามผู้สัมผัส 31 ราย จบการติดตาม</li> </ul>
<b>ผู้ป่วยเข้าเกณฑ์สอบสวนโรค (PUI)</b>									
1	ประจวบ	หญิง	39	ไทย	28 ม.ค.63	29 ม.ค.63	0	0	<b>ออกจาก รพ. 1 ก.พ.63 ผลไม่พบเชื้อ</b>
2	หัวหิน	ชาย	39	จีน HK	29 ม.ค.63	30 ม.ค.63	0	0	<b>ออกจาก รพ. 31 ม.ค.63 ผลไม่พบเชื้อ</b>
3	ประจวบ	ชาย	21	ไทย	27 ม.ค.63	1 ก.พ.63	0	0	<b>ออกจาก รพ. 5 ก.พ.63 ผลไม่พบเชื้อ</b>
4	กรุงเทพหัวหิน	หญิง	6	จีน	1 ก.พ.63	2 ก.พ.63	0	0	<b>ออกจาก รพ. 7 ก.พ.63 ผลไม่พบเชื้อ</b>
5	กรุงเทพหัวหิน	ชาย	32	อังกฤษ	31 ม.ค.63	2 ก.พ.63	0	0	<b>ออกจากรพ. 3 ก.พ.63 ผลไม่พบเชื้อ</b>
6	ประจวบ	หญิง	53	ไทย	8 ก.พ.63	9 ก.พ.63	0	0	<b>แยกรักษาตัวที่บ้าน ผลไม่พบเชื้อ</b>
7	หัวหิน	ชาย	31	ไทย	19 ก.พ.63	21 ก.พ.63	0	0	<b>แยกรักษาตัวที่บ้าน ผลไม่พบเชื้อ</b>
8	ปราณบุรี	ชาย	54	ไทย	22 ก.พ.63	24 ก.พ.63	0	0	<b>ออกจากรพ. 4 มี.ค. ผลไม่พบเชื้อ</b>
9	บางสะพาน	ชาย	32	พม่า	19 ก.พ.63	24 ก.พ.63	0	0	<b>ผลไม่พบเชื้อ</b>
10	หัวหิน	หญิง	20	ไทย	12 ก.พ.63	26 ก.พ.63	0	0	<b>ออกจากรพ. 27 ก.พ.63 ผลไม่พบเชื้อ</b>
11	ทับสะแก	ชาย	2	ไทย	26 ก.พ.63	26 ก.พ.63	0	0	<b>ออกจากรพ. 3 มี.ค.63 ผลไม่พบเชื้อ</b>
12	ประจวบ	ชาย	62	เกาหลี	25 ก.พ.63	25 ก.พ.63	0	0	<b>ออกจากรพ. 7 มี.ค.63 ผลไม่พบเชื้อ</b>
13	ค่ายธนะรัชต์	ชาย	28	ไทย	27 ก.พ.63	28 ก.พ.63	0	0	<b>ออกจากรพ. 4 มี.ค.63 ผลไม่พบเชื้อ</b>
14	หัวหิน	หญิง	43	ไทย	28 ก.พ.63	1 มี.ค.63	0	0	<b>ออกจากรพ. 2 มี.ค.63 ผลไม่พบเชื้อ</b>
15	ประจวบ	ชาย	23	ไทย	27 ก.พ.63	1 มี.ค.63	0	0	<b>ออกจากรพ. 4 มี.ค.63 ผลไม่พบเชื้อ</b>
16	กรุงเทพหัวหิน	หญิง	4	เยอรมัน	4 มี.ค.63	4 มี.ค.63	0	0	<b>แยกรักษาตัวโรงแรม ผลไม่พบเชื้อ</b>
17	ปราณบุรี	หญิง	38	ไทย	7 มี.ค.63	8 มี.ค.63	0	0	<b>ออกจากรพ. 9 มี.ค.63 ผลไม่พบเชื้อ</b>
18	กุยบุรี	ชาย	37	ไทย	9 มี.ค.63	9 มี.ค.63	0	0	<b>ออกจากรพ. 10 มี.ค.63 ผลไม่พบเชื้อ</b>
19	กุยบุรี	หญิง	33	ไทย	9 มี.ค.63	9 มี.ค.63	0	0	<b>ออกจากรพ. 10 มี.ค.63 ผลไม่พบเชื้อ</b>
20	กุยบุรี	หญิง	8	ไทย	9 มี.ค.63	9 มี.ค.63	0	0	<b>ออกจากรพ. 10 มี.ค.63 ผลไม่พบเชื้อ</b>
21	หัวหิน	ชาย	59	เยอรมัน	4 มี.ค.63	9 มี.ค.63	0	0	<b>ออกจากรพ. 10 มี.ค.63 ผลไม่พบเชื้อ</b>

## มาตรการภายในจังหวัดประจวบคีรีขันธ์

1. ทุกโรงพยาบาล/โรงพยาบาลส่งเสริมสุขภาพตำบล จัดทำป้ายคัดกรองไว้ที่ OPD/ ER ทั้งในเวลาและนอกเวลา
2. ทุกโรงพยาบาลกำหนดเส้นทางเคลื่อนย้ายผู้ป่วยที่เข้าเกณฑ์สอบสวนโรคและซุ่มการเคลื่อนย้ายผู้ป่วย
3. กำหนดห้องแยกผู้ป่วย(ห้องพิเศษ) และเตรียม Cohort Ward
4. กำหนดทีมงาน/ ฝึกซ้อมการใส่ชุด PPE และการทำลายเชื้อ
  - ทีมแพทย์รักษา           - ทีมพยาบาล
  - ทีม Lab                   - ทีมสอบสวนโรค
  - ทีมทำความสะอาด       - ทีม IC ที่คอยกำกับ
5. จัดเตรียมยา เวชภัณฑ์ และทรัพยากร ให้เหมาะสมและเพียงพอ
6. หากพบผู้เข้าเกณฑ์การสอบสวนโรคให้รักษาไว้ที่ รพ.นั้นๆ
7. ถ้าผู้ป่วย มีอาการหนักขึ้น ให้ส่งต่อตามระบบเดิม โดยต้องรับรักษากันภายในจังหวัด ถ้าจะออกนอกจังหวัดจะอยู่ในความรับผิดชอบของ เขตสุขภาพที่ 5/ กระทรวงสาธารณสุข
8. สำนักงานสาธารณสุขจังหวัดประจวบคีรีขันธ์ พัฒนาทีม CDCU การใช้ PPE, การทำลายเชื้อ, การสอบสวน, เก็บตัวอย่าง
9. ประชาสัมพันธ์เชิงรุกและการให้ข้อมูลแก่สาธารณะ
  - ให้ประชาชนมีการสวมใส่หน้ากากอนามัยชนิดกระดาษหรือผ้า ในกรณีเข้าไปที่มีคนจำนวนมาก ได้แก่ ตลาด ห้างสรรพสินค้า โรงภาพยนตร์ โรงพยาบาล รถตู้ รถแท็กซี่ เครื่องบิน เป็นต้น
  - การกำจัดหน้ากากอนามัย สำหรับประชาชนให้ใส่ในถุงพลาสติกมัดปากถุงให้แน่นแล้วนำไปให้รพ.สต.ในพื้นที่กำจัดที่เตาเผาขยะติดเชื้อ สำหรับหน่วยงาน ให้มีถังขยะติดเชื้อเพื่อทิ้งหน้ากากอนามัยที่ใช้แล้ว
  - ล้างมือด้วยสบู่บ่อยๆหรือ 70% แอลกอฮอล์แฮนด์เจล
  - กินร้อน ช้อนกลาง ใช้ของใช้ส่วนตัว ไม่ใช้ร่วมกับคนอื่น รวมทั้งคนในบ้านด้วยกัน
  - จัดทำและให้ข้อมูลวิทยุ, สื่อสาธารณะต่างๆ ตามระบบการสื่อสารของกระทรวงสาธารณสุข

ทีมตระหนักรู้สถานการณ์จังหวัดประจวบคีรีขันธ์