



ศูนย์ปฏิบัติการภาวะฉุกเฉินด้านการแพทย์และสาธารณสุข
สำนักงานสาธารณสุขจังหวัดบุรีรัมย์
กรณี โรคติดเชื้อไวรัสโคโรนา 2019

ฉบับที่ 757 EOC ครั้งที่ 417 วันที่ 16 มีนาคม 2565 เวลา 09.00 น.

OMICRON
SARS-COV-2 VARIANT

code: B.1.1.529





รายงานสถานการณ์ COVID-19 ประจวบคีรีขันธ์

ประจวบคีรีขันธ์ ตั้งแต่ 1 ม.ค.-16 มี.ค.2565

รายใหม่วันนี้

ผู้ป่วยยืนยันสะสม

รักษาหาย/ออกจากรพ.

เสียชีวิต

ผลงานการฉีดวัคซีน

+186

10,828

10,035

16(+0)



รวมฉีดเพิ่ม 1,839 โดส
รวมฉีดแล้ว 999,237 โดส

(92.7%)

(0.15%)

ในจังหวัด 178 นอกจังหวัด 8

ระบบเฝ้าระวังฯ

185

ระบบเฝ้าระวังและ

บริการสะสม

10,481



การใช้เตียงรักษาผู้ป่วยใน รพ.

เรือนจำ

0

เรือนจำสะสม

15

ทั้งหมด

ใช้ไป

คงเหลือ

อัตราครองเตียง

1,704

777

927

45.6

หลบหนีเข้าเมือง

1

หลบหนีเข้าเมืองสะสม

208

ระดับเตียงตามความรุนแรงของโรค

ตาย

ติดจากต่างประเทศ

0

ติดจากต่างประเทศสะสม

124

ระดับ

1

(ไม่มีอาการ/อาการเล็กน้อย)

652

ระดับ

1

(อาการปานกลาง)

102

ระดับ

2.1

(ใช้ oxygen low flow)

13

ระดับ

2.2

(ใช้ oxygen high flow)

3

ระดับ

3

(ใส่ท่อ & เครื่องช่วยหายใจ)

7

จำนวนผู้ป่วยยืนยันสะสมตั้งแต่ปี 2563

ป่วย

รักษาหาย

เสียชีวิต

31,500

30,620 (97.2%)

140 (0.4%)

ตรวจ ATK พบเชื้อวันนี้

684

จำนวนผู้ป่วยเข้าข่ายสะสม

9,104



เข็มที่ 1

+617 ราย



ร้อยละ 75.8

สะสม 438,227 ราย



เข็มที่ 2

+374 ราย



ร้อยละ 69.5

สะสม 401,975 ราย



เข็มที่ 3

+741 ราย



ร้อยละ 25.4

สะสม 146,907 ราย



เข็มที่ 4

+107 ราย

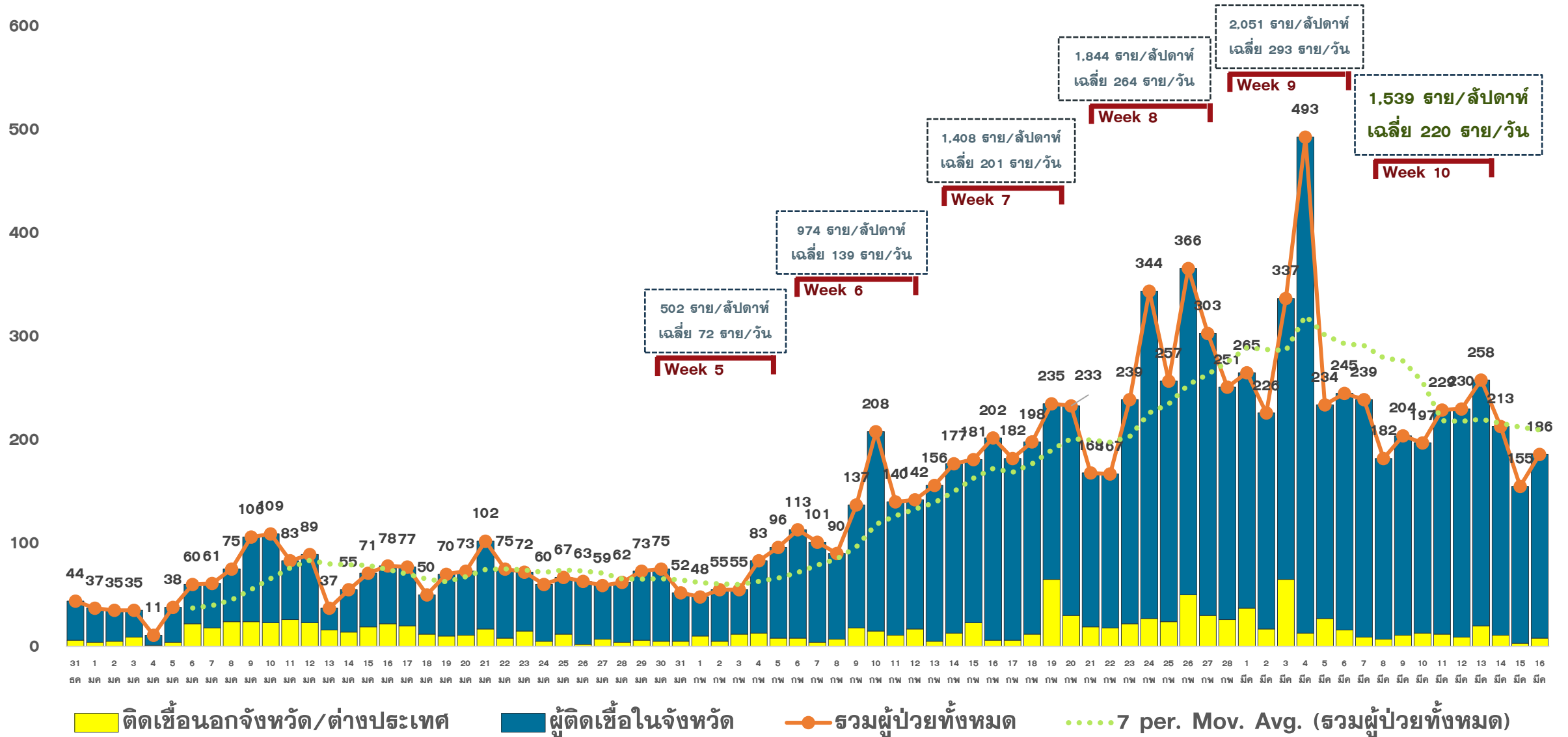


ร้อยละ 2.1

สะสม 12,128 ราย

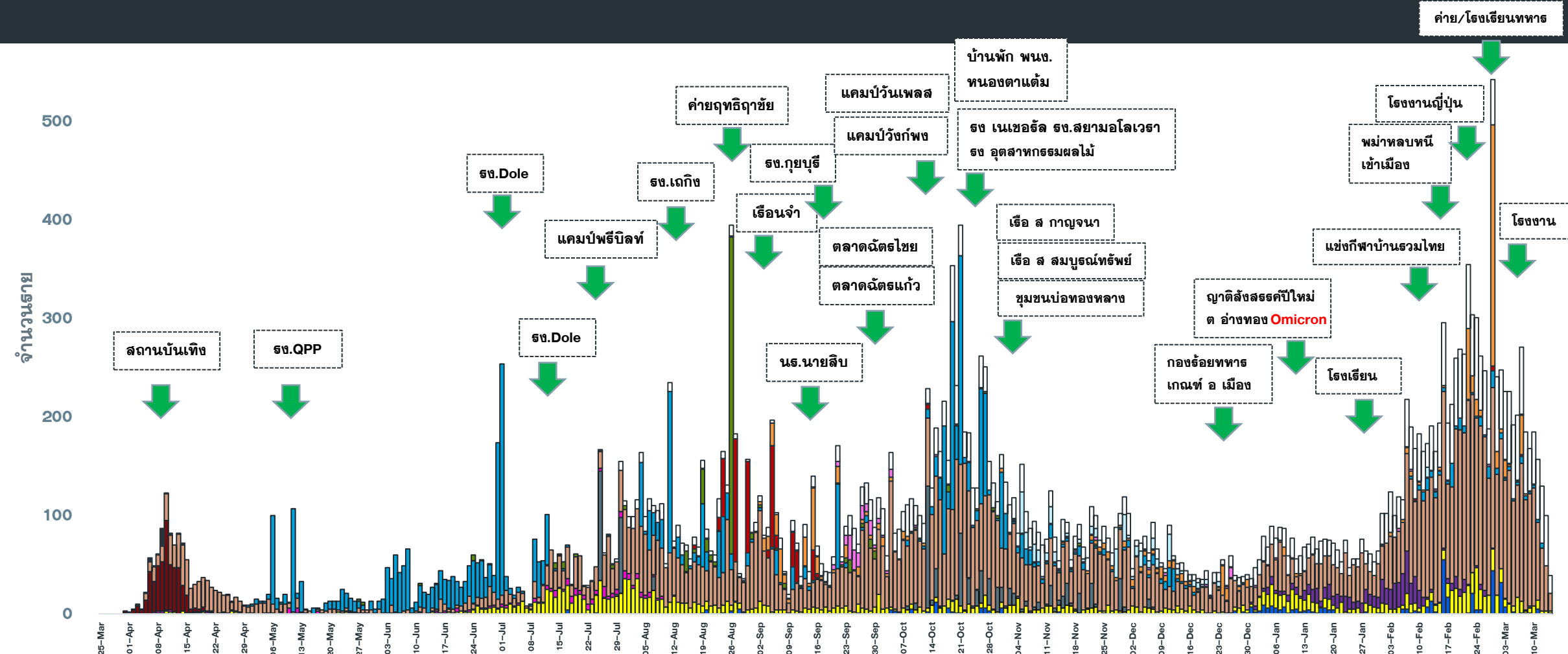
แนวโน้มการพบผู้ป่วย COVID-19 ตามวันที่รายงาน จ.ประจวบคีรีขันธ์

ณ 16 มี.ค.65



แนวโน้มผู้ป่วย COVID-19 ตามวันเริ่มป่วย จำแนกประเภทความเสี่ยง

ตั้งแต่ 25 มี.ค.–16 มี.ค.65



- | | | |
|--|---|--|
| <ul style="list-style-type: none"> ■ ติดเชื้อจาก ดตปท ■ แคมป์คนงาน ■ สัมผัสใกล้ชิดผู้ป่วยยืนยันก่อนหน้า ■ AS ACF ■ ตลาด | <ul style="list-style-type: none"> ■ ติดเชื้อจากต่างจังหวัด ■ ไปสถานที่ชุมชน เช่น สถานบันเทิง ท้องเที่ยว ตลาด ห้างสรรพสินค้า ■ อาชีพเสี่ยง เช่น ทำงานในสถานที่แออัด ■ เสิ่นจ่า ■ ประมง | <ul style="list-style-type: none"> ■ โรงเรือน ■ สถานบันเทิง ■ รวมโรงงาน ■ ค่ายทหาร ■ ติดเชื้อในชุมชน/ระหว่างสอบ |
|--|---|--|

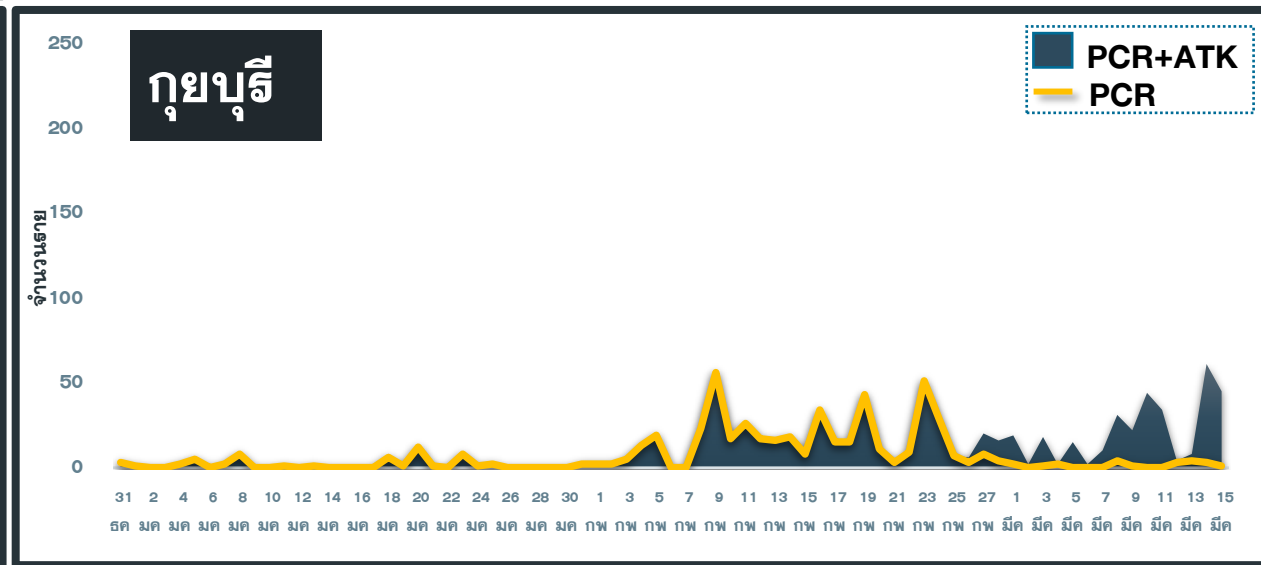
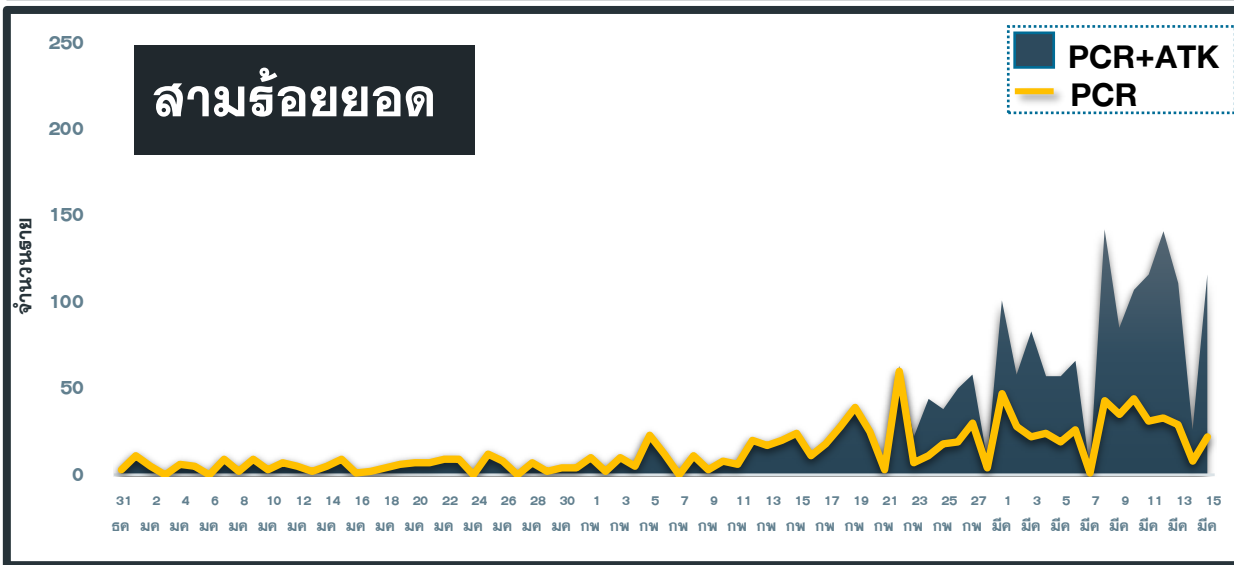
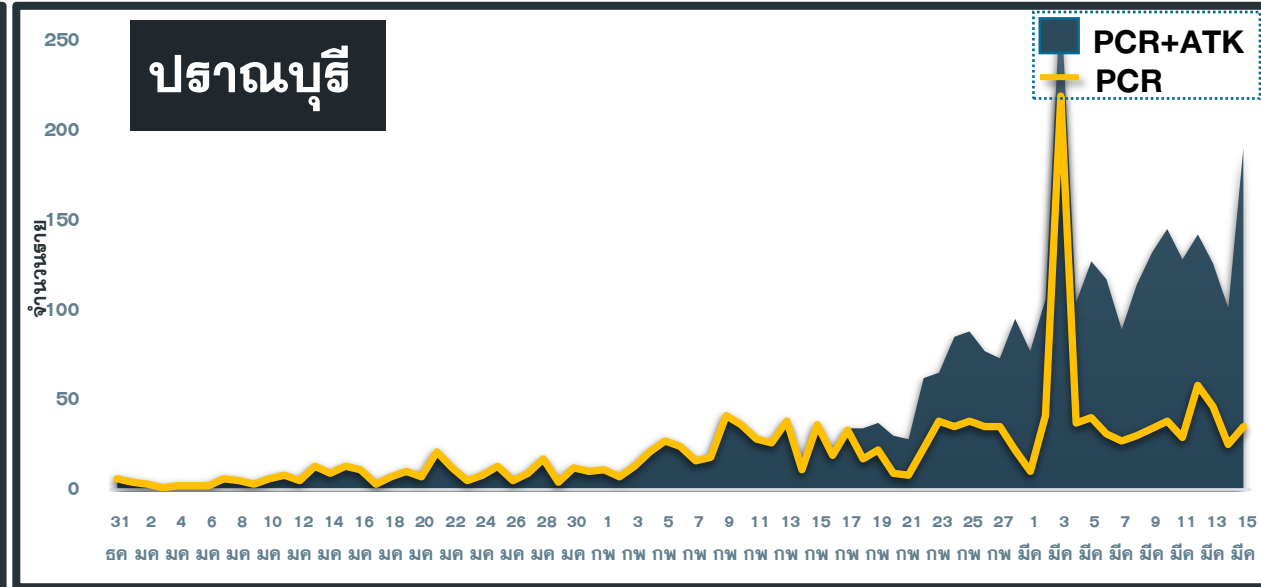
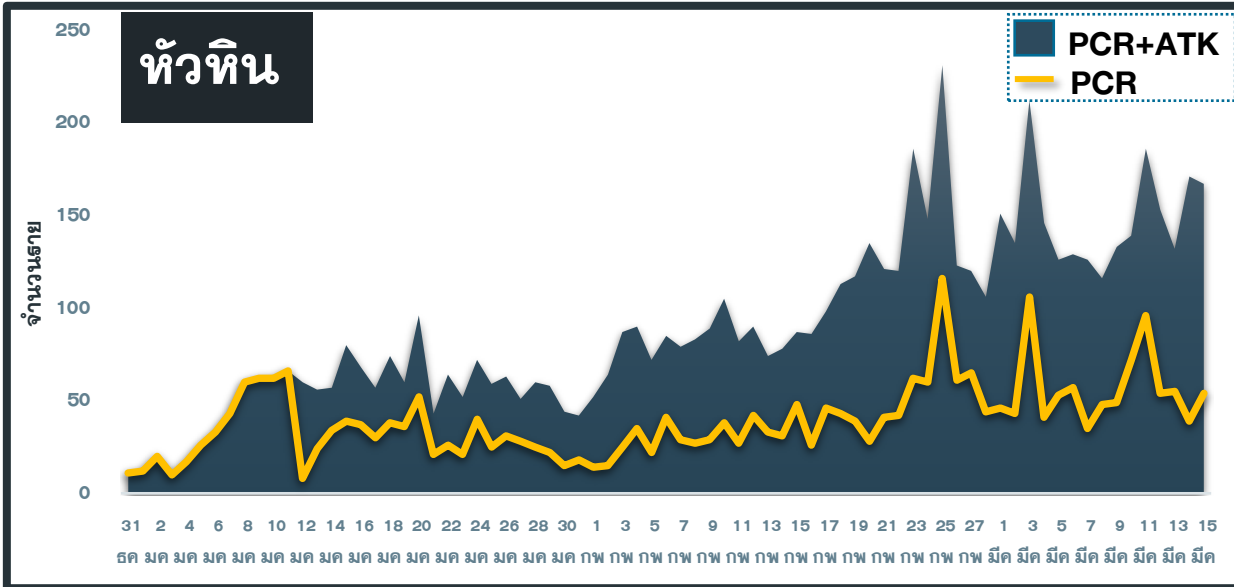
จำนวนผู้ป่วย COVID-19 รายอำเภอ จ.ประจวบคีรีขันธ์ ตามวันที่รายงาน

ข้อมูล 16 มี.ค.65

อำเภอ	ผป.สะสม ตั้งแต่ ม.ค.	จำนวนผู้ป่วยในช่วง 14 วันล่าสุด								
		ค่าเฉลี่ยผป.7 วัน 6-12 มีค	13 มี.ค.	14 มี.ค.	15 มี.ค.	16 มี.ค.	17 มี.ค.	18 มี.ค.	19 มี.ค.	ผป.สะสม 14 วัน ล่าสุด
หัวหิน	2966	58.3	55	39	54					556
ปราณบุรี	1629	35.3	46	25	35					353
สามร้อยยอด	1019	30.4	29	8	22					272
กุยบุรี	531	1.1	4	3	1					16
เมือง	2004	39.0	55	53	44					425
ทับสะแก	769	17.0	13	11	7					150
บางสะพาน	797	10.4	11	14	9					107
บางพานน้อย	766	26.4	0	2	13					200
เรื่อนจำ	15	0.4	0	0	0					3
หลบหนีเข้าเมือง	208	1.0	0	0	1					8
ต่างประเทศ	124	0.4	0	0	0					3
รวม	10,828	219.9	213	155	186					2093

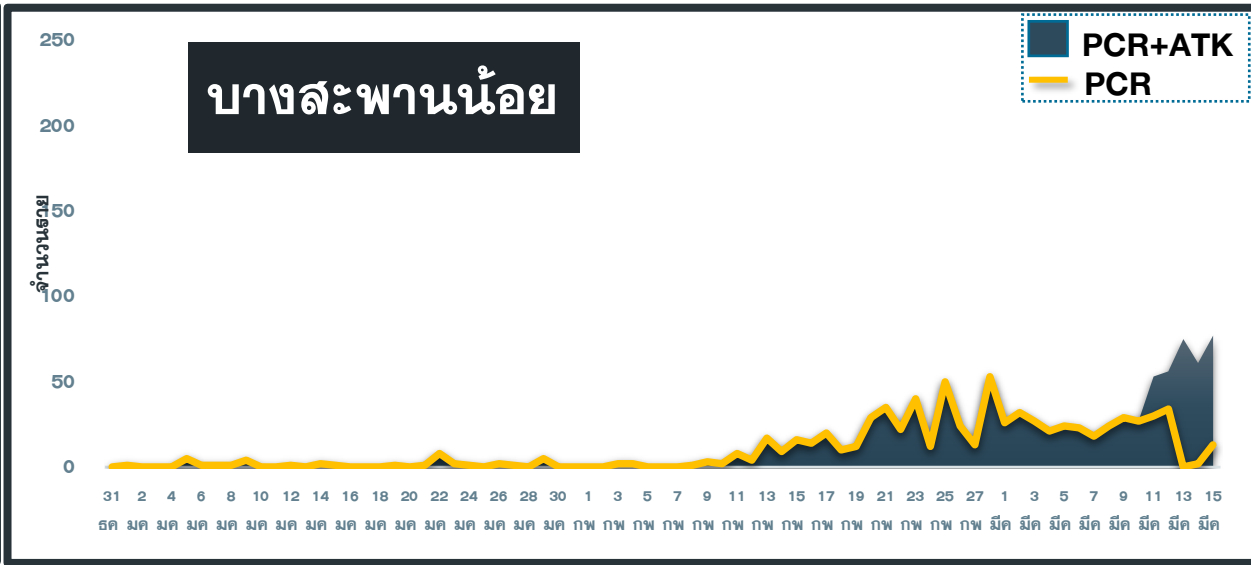
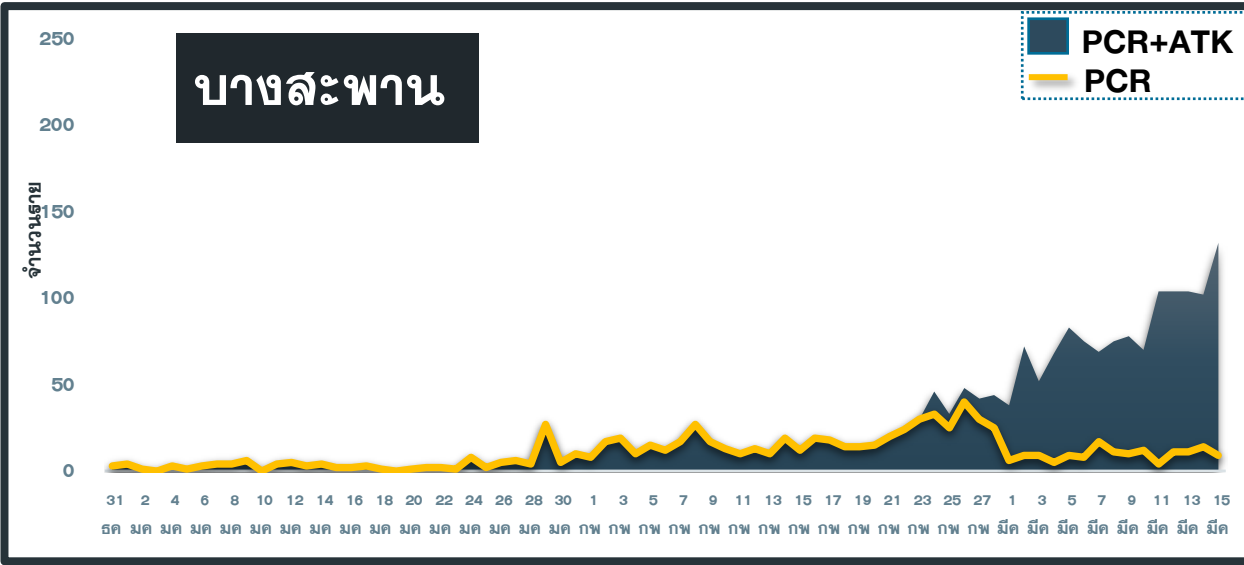
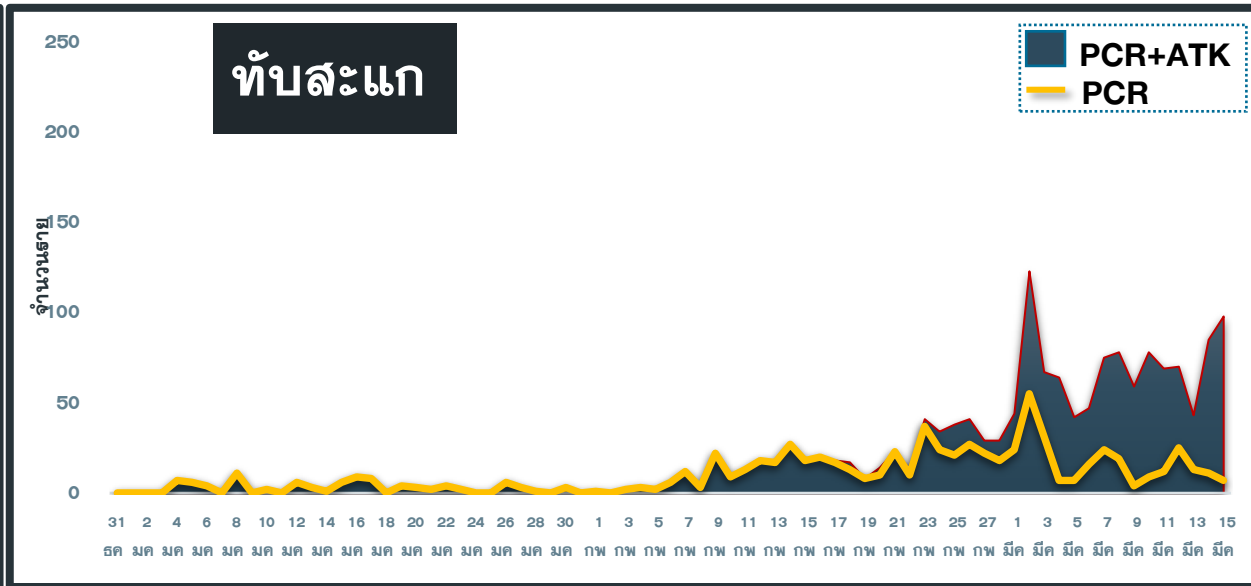
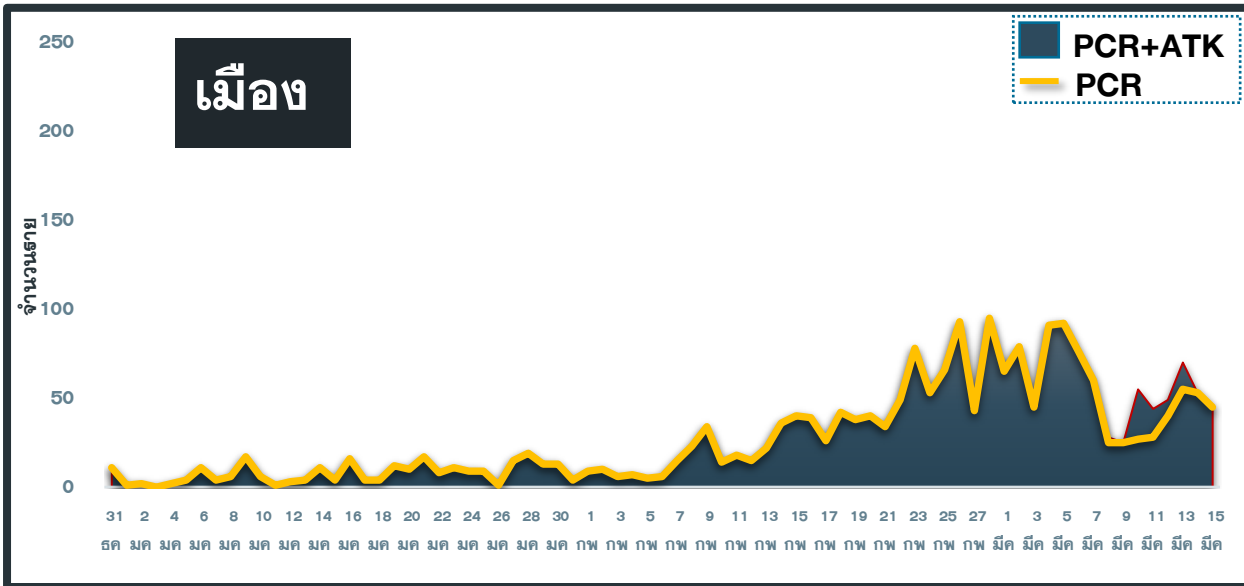
แนวโน้มผู้ป่วย COVID-19 ตามวันที่รายงาน จ.ประจวบคีรีขันธ์

ข้อมูล 16 มี.ค. 65



แนวโน้มผู้ป่วย COVID-19 ตามวันที่รายงาน จ.ประจวบคีรีขันธ์

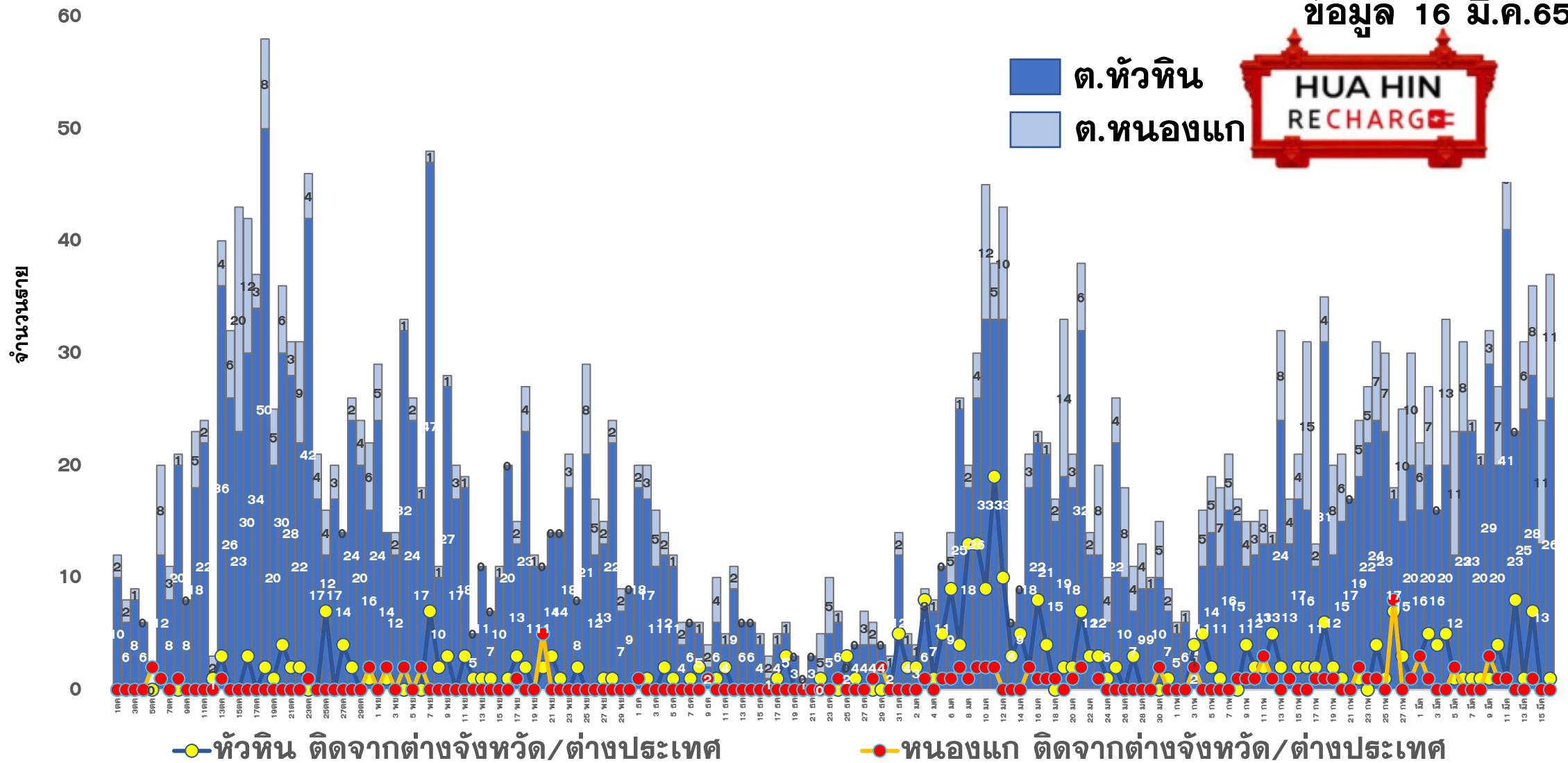
ข้อมูล 16 มี.ค. 65



แนวโน้มผู้ป่วยรายวัน COVID-19 ตำบลพื้นที่ HUAHIN RECHARGE

(ต.หัวหิน และ ต.หนองแก) ตั้งแต่ 1 ตุลาคม 64

ข้อมูล 16 มี.ค.65





ผลการดำเนินการรับนักท่องเที่ยวต่างชาติ อ.หัวหิน จ.ประจวบคีรีขันธ์



สถานการณ์ COVID-19

ตั้งแต่ 1 ม.ค.65

ผู้ป่วยวันนี้ ผู้ป่วยสะสม ออกจากรพ.

186

10,828

10,035



ร้อยละความครอบคลุมวัคซีน

จังหวัด

หัวหิน

เข็ม 1

75.8

96.7

เข็ม 2

69.5

89.0



การใช้เตียงรักษาผู้ป่วย

ทั้งหมด	ไข้ไป	คงเหลือ	อัตราครองเตียง	
จังหวัด	1704	777	927	49.6
หัวหิน	206	58	148	28.2



จำนวนนักท่องเที่ยวอำเภอหัวหิน สะสม

ตั้งแต่ 1 พ.ย.-15 มี.ค.65

เข้าพักโรงแรม

26,669

จากแบบ ร.ร.4

22,585

จำนวนจองห้องพัก Sandbox (คืน)

7,976



ผลการตรวจ COVID-19 นักท่องเที่ยวต่างชาติ

จำนวนนักท่องเที่ยว รับการตรวจวันนี้	ติดเชื้อจากการตรวจ ครั้งแรก	ติดเชื้อจากการตรวจ ครั้งที่ 2
60	0	0
จำนวนตรวจสะสม	ยอดสะสมตรวจติดเชื้อ ครั้งแรก	ยอดสะสมตรวจติดเชื้อ ครั้งที่ 2
6,947	28	107



5 ลำดับสูงสุด นทท.

กลุ่ม Sandbox

RUSSIAN	1114
SWEDISH	385
BRITISH	317
DANISH	281
GERMAN	266

มาตรฐานความปลอดภัย
ด้านสุขอนามัย (แห่ง)



318



473



121

จัดทำโดย
สำนักงานสาธารณสุขจังหวัดประจวบคีรีขันธ์

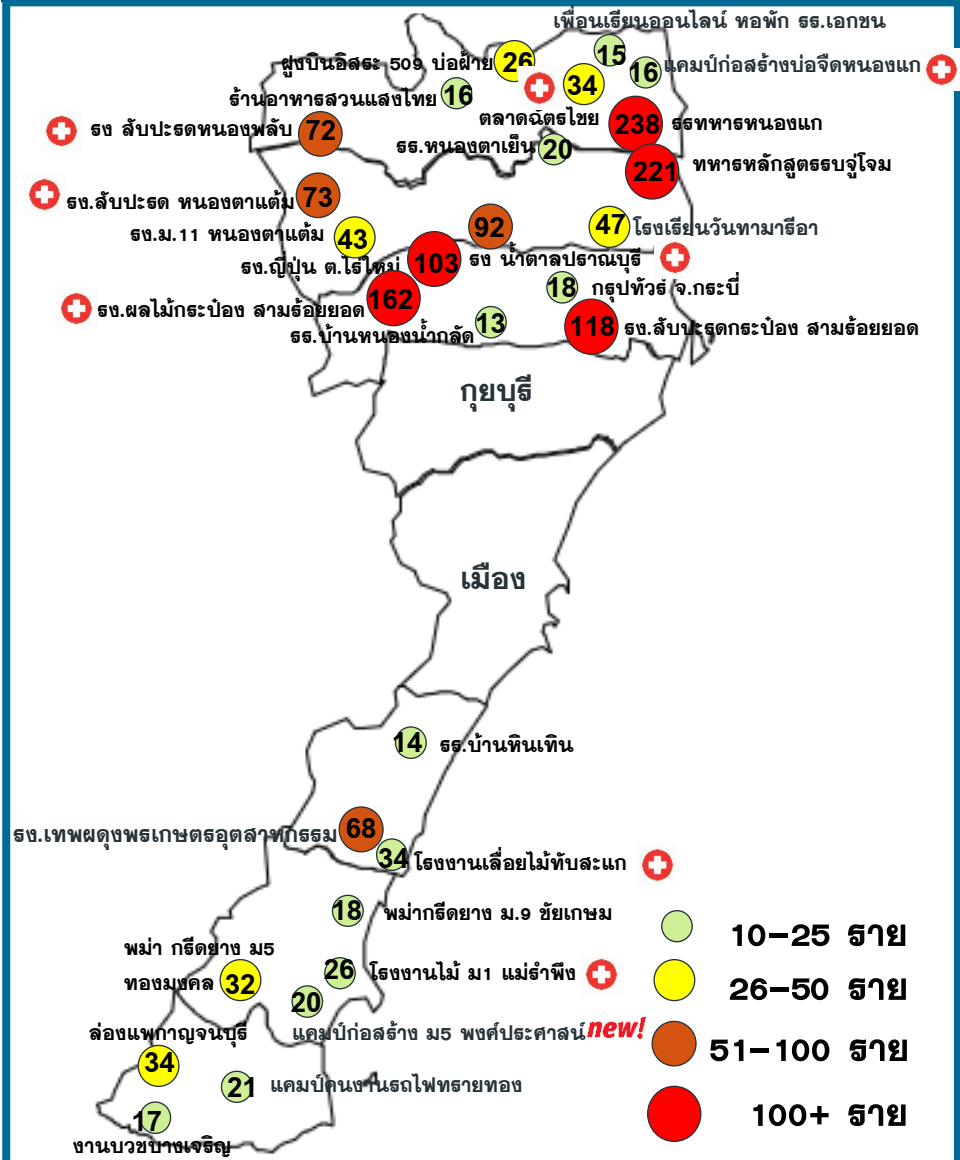
คลังเตอร์สะสมของพบ COVID-19 ตั้งแต่ 1 ม.ค-16 มี.ค.65 จ.ประจวบคีรีขันธ์

อำเภอ	จำนวน Cluster สะสม (10 ราย+)	ควบคุมได้ ภายใน 28 วัน	ร้อยละที่ ควบคุม ได้	Cluster ควบคุมไม่ได้ ใน 28 วัน	จำนวน Cluster ที่พบผู้ป่วยรายสุดท้าย อยู่ในช่วง 14 วัน ก่อนหน้า				
					จำนวน	ควบคุมได้ ภายใน 14 วัน	ร้อยละ	เกิน 14 วัน ไม่ถึง 28 วัน	เกิน 28 วัน
หัวหิน	19	18	94.7	ตลาดฉัตรไชย	7	6	85.7	0	1 ตลาดฉัตรไชย
ปราณบุรี	11	11	100.0	-	6	6	100.0	0	0
สามร้อยยอด	13	12	92.3	โรงงานญี่ปุ่น	5	4	80.0	0	1 โรงงานญี่ปุ่น
กุยบุรี	3	3	100.0	-	0	0	0.0	0	0
เมือง	4	4	100.0	-	0	0	0.0	0	0
ทับสะแก	10	10	100.0	-	3	2	66.7	1 รพ.เทพดุงพศเกษตรา	0
บางสะพาน	9	9	100.0	-	4	4	100.0	0	0
บางพานน้อย	8	8	100.0	-	3	3	100.0	0	0
รวม	77	75	97.4	2	28	25	89.3	1	2

แผนที่แสดงคลัสเตอร์ COVID-19 ในจังหวัดประจวบคีรีขันธ์

ข้อมูล 16 มี.ค.65

คลัสเตอร์ที่พบผู้ป่วยในช่วง 14 วันล่าสุด



คลัสเตอร์ (PCR+ATK)	ประเภท	จำนวนผู้ป่วย	ผป.ตายสุดท้าย	คลัสเตอร์ (PCR+ATK)	ประเภท	จำนวนผู้ป่วย	ผป.ตายสุดท้าย
ทหารหลักสูตรรบจูโจม	ค่ายทหาร	221	4 มี.ค.	พม่า กิติติยาง ม.5 ทองมั่งคด	แรงงาน	32	11 มีค
โรงเรียนทหารหนองแก	ค่ายทหาร	238	11 มีค	โรงงานเสื้อผ้าไม้ ทับสะแก	โรงงาน	34(+4)	15 มีค
ธง.ลับปะรดกระป๋อง สามร้อยยอด	โรงงาน	118	12 มีค	เรียนออนไลน์ หอพักธร.เอกชน	โรงเรียน	15	7 มีค
โรงงานญี่ปุ่น ต.โรใหม่	โรงงาน	103	11 มีค	โรงเรียนบ้านหินเทิน	โรงเรียน	14	8 มีค
ธง.ผลไม้กระป๋องสามร้อยยอด	โรงงาน	162(+7)	14 มีค	พม่า กิติติยาง ม. 9 ชัยเกษม	แรงงาน	18	11 มีค
ธง.เทพผดุงพรเกษตรฯ	โรงงาน	68	2 มีค	โรงเรียนหนองตาเย็น	โรงเรียน	20	9 มีค
โรงงานลับปะรดหนองพลับ	โรงงาน	72(+7)	14 มีค	โรงงานไม้ หมู่ 1 แม่รำพึง	โรงงาน	26(+1)	14 มีค
ธง.ลับปะรด หนองตาแต่ม	โรงงาน	73(+3)	14 มีค	งานบวชบางเจริญ	กิจกรรม	17	13 มีค
โรงงานน้ำตาลปรานบุรี	โรงงาน	92(+6)	14 มีค	แคมป์คนงานรถไฟทรายทอง	แคมป์	21	13 มีค
ห้องแพกาญจนบุรี	ห้องเที่ยว	34	4 มีค	แคมป์ก่อสร้างบ่อจัดหนองแก	แคมป์	16(+2)	14 มีค
ศูนย์บ่มิสิระ 509 บ่อฝ้าย	หน่วยงาน	26	3 มีค	แคมป์ก่อสร้าง ม.5 พงศ์ประศาล NEW!	แคมป์	20(+13)	14 มีค
ตลาตฉัตรไชย	ตลาด	34(+1)	14 มีค	จำนวนทั้งหมด 28 คลัสเตอร์			
ธง.ม.11 หนองตาแต่ม	โรงงาน	43	10 มีค	ประเภทสถานที/กิจกรรม โรงเรียน 5 แห่ง			
โรงเรียนวันทามารีอา	โรงเรียน	47	9 มีค	โรงงาน 10 แห่ง ค่ายทหาร 2 แห่ง			
ธง.บ้านหนองน้ำกลัด	โรงเรียน	13	3 มีค	ทัวร์ห้องเที่ยว 2 แห่ง ชุมชนต่างด้าว 2 แห่ง			
ร้านอาหารสวนแสงไทย	ร้านอาหาร	16	8 มีค	แคมป์คนงาน 3 แห่ง			
กรุ๊ปทัวร์ จังหวัดกระบี่	ห้องเที่ยว	18	7 มีค	หน่วยงาน ร้านค้า ตลาด งานบวช			

สอบสวนคลัสเตอร์งานบวชบางเจริญ ม.3 ต.ไชยราช อ.บางสะพานน้อย จ.ประจวบคีรีขันธ์

ความเป็นมา/TIMELINE

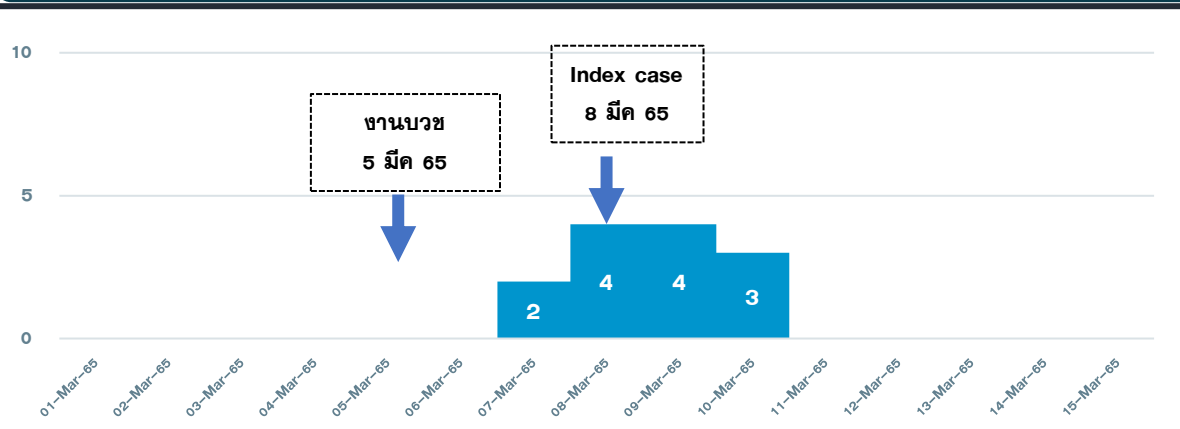
- 5 มี.ค. 65 มีการจัดงานเลี้ยงฉลองอุปสมบทที่บ้านบางเจริญ ม.3 ต.ไชยราช
- 8 มี.ค. 65 ผป 30699 30700 ตรวจ ATK บวก ส่งตรวจ RT-PCR ผลพบเชื้อ
- 9 มี.ค. 65 ผป 30697 30698 ตรวจ ATK บวก ส่งตรวจ RT-PCR ผลพบเชื้อ และ ผป (ATK) 7014 7015 7016 7017 7018 ตรวจ ATK บวก
- 10 มี.ค. 65 ผป 30701 ตรวจ ATK บวก ส่งตรวจ RT-PCR ผลพบเชื้อ



ผลการสอบสวนโรค

- การจัดงานเลี้ยงฉลองอุปสมบทจัดขึ้นเมื่อ 5 มี.ค. 65 ณ บ้านบางเจริญ ม.3 ต.ไชยราช มีผู้มาร่วมงานประมาณ 600 คน ทางเจ้าภาพได้ดำเนินการขออนุญาตการจัดงานจาก ศปก. อำเภอ และได้รับอนุญาตให้จัดงานภายใต้มาตรการของสาธารณสุข แต่ในวันงานบริเวณทางเข้างานมี อสม. ให้บริการวัดอุณหภูมิ ล้างมือ ไม่ได้ตรวจสอบประวัติการรับวัคซีนของผู้ร่วมงาน ทางเข้าและทางออกยังคงเป็นทางเดียวกัน ไม่ได้มีการแยก มีซุ้มประดับไฟเป็นจุดถ่ายรูป งานเลี้ยงมีโต๊ะจีนจำนวน 76 โต๊ะ มีการแสดงดนตรี ผู้มาร่วมงานนั่งรับประทานอาหารและเครื่องดื่ม โดยไม่มีการเว้นระยะห่าง พูดคุยกัน ไม่สวม Mask ถ่ายรูปร่วมกัน สวม Mask บ้างไม่สวมบ้าง
- จำนวนผู้ป่วยทั้งสิ้น 13 ราย เพศชาย 3 เพศหญิง 10 อายุสูงสุด 52 ปี ต่ำสุด 10 เดือน มัธยฐาน 41
- อาศัยอยู่ ม.3 ต.ไชยราช 9 ราย ม.6 ต.ไชยราช 1 ราย ม.6 ต.ช้างแรก 2 ราย ม.7 ต.บางสะพาน 1 ราย
- ผป ได้รับวัคซีนครบ 2 เข็ม 6 ราย (46.15%) 4 เข็ม 5 ราย (38.46%) ไม่ได้รับวัคซีน 2 ราย (15.38%)
- จำนวน HR รวมทั้งหมด 45 คน

สถานการณ์และแนวโน้มการระบาด



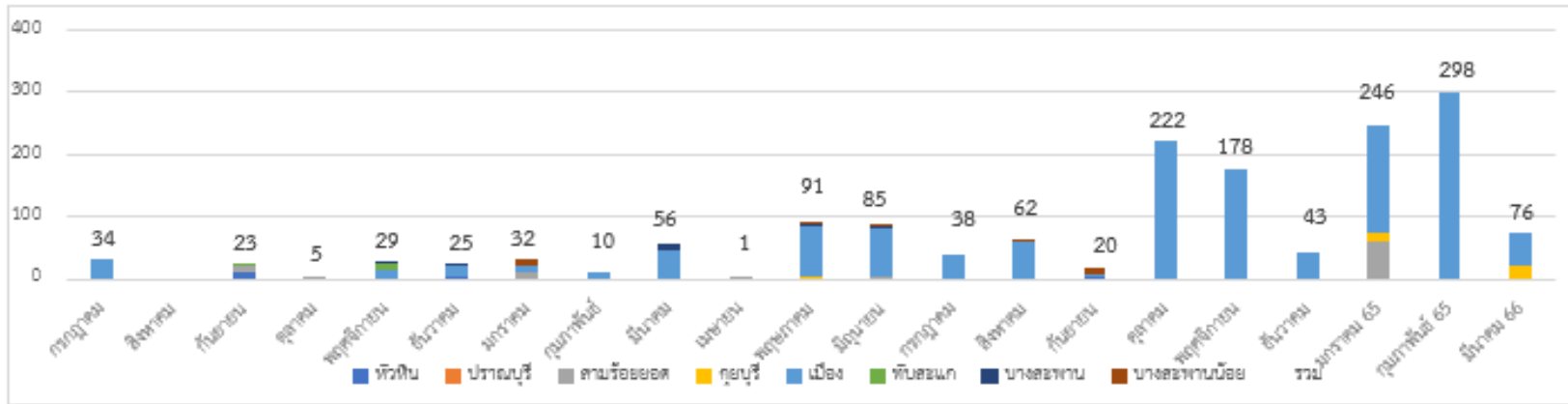
ปัจจัยเสี่ยง

- พูดคุยกัน ทานอาหารร่วมกัน ไม่สวม Mask
- สัมผัสบุคคลในครอบครัว อยู่ร่วมบ้านเดียวกัน

มาตรการป้องกัน ควบคุมโรค

- กักตัว HR 7 วัน และให้สังเกตอาการ 3 วัน ตั้งแต่ 9-18 มี.ค. 65
- ประชาสัมพันธ์ให้ผู้ไปร่วมงานบวชเฝ้าระวังสังเกตอาการตนเอง
- ค้นหาผู้ป่วยเพิ่มเติมในชุมชน

ตรวจชาวต่างด้าวที่ถูกจับกุมกรณีหลบหนีเข้าเมือง เร่ร่อน และชาวไทยลักลอบข้ามแดนจากเมียนมา



ตั้งแต่ 13 ก.ค 63-15 มี.ค.65

จำนวน 139 เหตุการณ์
จำนวน 1,574 ราย
พบผู้ติดเชื้อ 299 ราย

เหตุการณ์ล่าสุด เดือน มีนาคม 2565	ตรวจ RT-PCR	ผลตรวจ
1 มี.ค.65 กรณีชาวเมียนมา หลบหนีเข้าเมือง เข้าช่องทางธรรมชาติ บริเวณ บ้านหุบผึ้ง ม.5 ต.ห้วยทราย อ.เมือง เดินทางมาจาก เมะลำไย 10 ราย พะโค 12 ราย ยะไซ้ 1 ราย ย่างกุ้ง 6 ราย มะกุก 2 ราย ทวาย 5 ราย ปะโก 1 ราย ผู้นำพา 2 ราย	39	พบเชื้อ 25 ราย
3 มี.ค.65 กรณีชาวเมียนมา หลบหนีเข้าเมือง จับได้ที่ถนนสายรองวังไทรติ่ง ม.8 ต.อ่าวน้อย อ.เมือง เดินทางมาจาก ปะโก 7 ราย เนบิตอ 1 ราย	8	พบเชื้อ 7 ราย
3 มี.ค.65 กรณีชาวเมียนมา หลบหนีเข้าเมือง เดินทางมาจาก พะโค 2 ราย ย่างกุ้ง 2 ราย ทวาย 2 ราย	6	พบเชื้อ 2 ราย
15 มี.ค.65 กรณีชาวเมียนมา หลบหนีเข้าเมือง เข้าทางช่องทางธรรมชาติ จับได้ที่ข้างเขาพุ้ยแดง ม.9 บ้านย่านซื่อ ต.หาดขาม อ.กุยบุรี เดินทางมาจาก ย่างกุ้ง 1 ราย ปะโก 3 ราย มะกุก 10 ราย ยะไซ้ 6 ราย เมะละเมี้ย 1 ราย ผู้นำพา 2 ราย ตรวจ ATK ไม่พบเชื้อ	23	ไม่พบเชื้อ



ผลการติดตามผู้สัมผัสเสี่ยงสูง HIGH RISK รายอำเภอ จ.ประจวบคีรีขันธ์

ข้อมูล 16 มี.ค.65

อำเภอ/กลุ่มเสี่ยง	วันนี้ (ราย)		สะสม ตั้งแต่ 1 เมย. 64			การติดตามที่ยังอยู่ในระยะ 10 วัน		คงเหลือติดตาม	ร้อยละ
	HCW	NON HCW	HCW	NON HCW	รวม	HCW	NON HCW		
หัวหิน	0	85	404	22113	22517	15	333	348	1.5
ปราณบุรี	0	107	75	11163	11238	0	574	574	5.1
สามร้อยยอด	0	30	48	3812	3860	0	407	407	10.5
กุยบุรี	0	0	10	2846	2856	0	78	78	2.7
เมือง	0	42	67	12404	12471	0	221	221	1.8
ทับสะแก	0	74	9	3090	3099	0	446	446	14.4
บางสะพาน	0	95	47	5897	5944	0	89	89	1.5
บางสะพานน้อย	0	0	8	1894	1902	0	131	131	6.9
รวม	0	433	668	63219	63887	15	2279	2294	3.6

HCW = บุคลากรทางการแพทย์ NON HCW = ไม่ใช่บุคลากรทางการแพทย์

สรุปผลการฉีดวัคซีนโควิด 19 จังหวัดประจวบคีรีขันธ์

ผลการให้บริการวัคซีน ณ วันที่ 15 มีนาคม 2565 เวลา 22.00 น.



ฉีดวัคซีนทั้งหมด
999,237

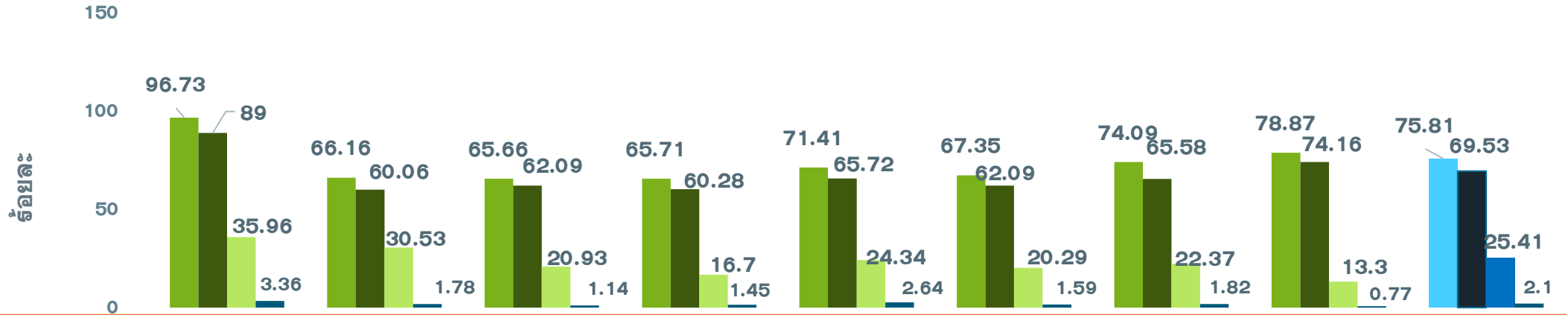
+ เพิ่มวันนี้
1,839



จำนวนผู้ได้รับวัคซีน จำแนกรายเข็มและชนิด วัคซีน	เข็มที่ 1					เข็มที่ 2					
	sinovac 	AstraZeneca 	Sinopharm 	Pfizer 	Moderna 	sinovac 	AstraZeneca 	Sinopharm 	Pfizer 	Moderna 	Johnson & Johnson
+เพิ่มขึ้นวานนี้ (โดส)	4	73	0	533	7	1	10	10	342	11	0
รวมรายใหม่ (ราย)	617					374					
ตั้งแต่วันที่ 1 เมษายน 2564	219,971	58,653	91,296	65,795	2,512	23,490	225,823	88,346	56,926	6,946	444
สะสม (ราย)	438,227					401,975					
จำนวนผู้ได้รับวัคซีน จำแนกรายเข็มและชนิด วัคซีน	เข็มที่ 3					เข็มที่ 4					
	sinovac 	AstraZeneca 	Sinopharm 	Pfizer 	Moderna 	sinovac 	AstraZeneca 	Sinopharm 	Pfizer 	Moderna 	
+เพิ่มขึ้นวานนี้ (โดส)	0	70	0	628	43	0	6	0	73	28	
รวมรายใหม่(ราย)	741					107					
ตั้งแต่วันที่ 1 เมษายน 2564	23	81,214	48	49,700	15,922	0	685	0	7,754	3,689	
สะสม (ราย)	146,907					12,128					

ร้อยละความครอบคลุมของการได้รับวัคซีน COVID-19 รายอำเภอ

ข้อมูล 16 มี.ค.65



	หัวหิน	ประจวบคีรีขันธ์	300 ยอด	กุยบุรี	เมือง	ทับสะแก	บางพาน	พานน้อย	จังหวัด
ประชากรทั้งหมด	126905	82872	52915	45676	94233	51433	81533	42527	578094
จำนวนโดสทั้งหมด เข็ม 1+2+3	285600	131380	79275	65836	154656	77832	133592	71066	999237
จำนวนได้รับเข็ม 1	122758	54831	34744	30014	67296	34640	60405	33539	438227
ร้อยละความครอบคลุม	96.73	66.16	65.66	65.71	71.41	67.35	74.09	78.87	75.81
จำนวนได้รับเข็ม 2 ครบเกณฑ์	112942	49772	32854	27534	61928	31937	53468	31540	401975
ร้อยละความครอบคลุม	89.00	60.06	62.09	60.28	65.72	62.09	65.58	74.16	69.53
จำนวนได้รับเข็ม 3 กระตุ้น	45637	25298	11076	7626	22941	10435	18236	5658	146907
ร้อยละความครอบคลุม	35.96	30.53	20.93	16.70	24.34	20.29	22.37	13.30	25.41
จำนวนได้รับเข็ม 4 กระตุ้น	4263	1479	601	662	2491	820	1483	329	12128
ร้อยละความครอบคลุม	3.36	1.78	1.14	1.45	2.64	1.59	1.82	0.77	2.10

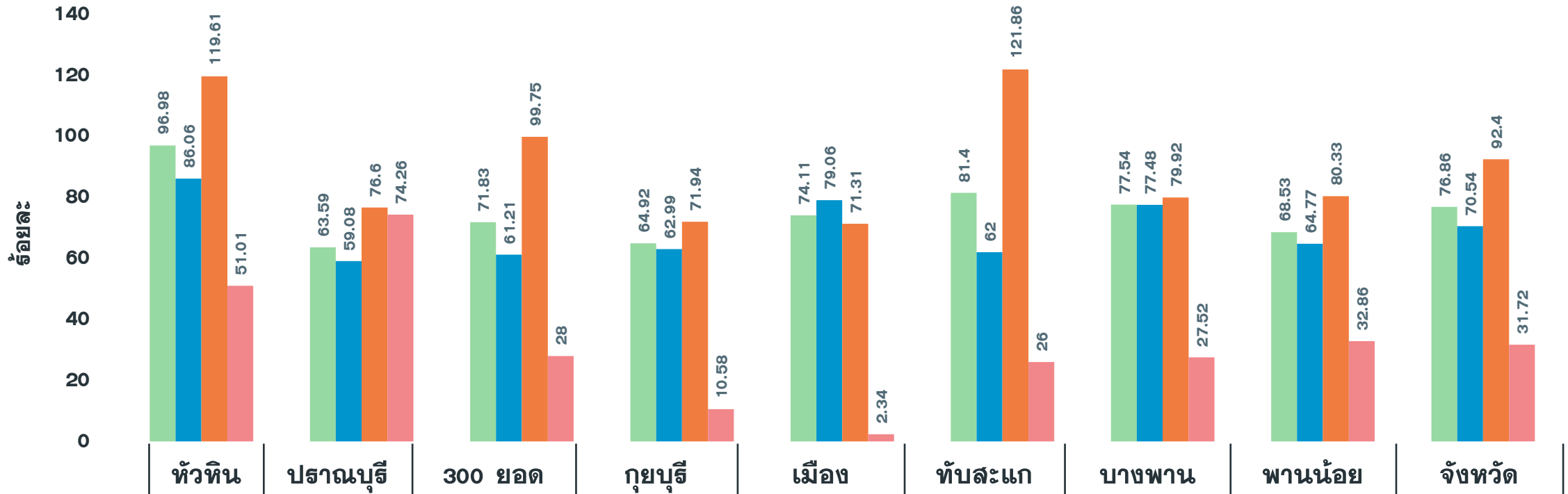
ผลงานการฉีดวัคซีน COVID-19 ตามกลุ่มเป้าหมาย จ.ประจวบคีรีขันธ์

ข้อมูล 16 มี.ค.65

กลุ่มเป้าหมาย	เป้าหมาย	เข็มที่ 1 (คน)	+เพิ่ม	ร้อยละ	เข็มที่ 2 (คน)	+เพิ่ม	ร้อยละ	เข็มที่ 3 (คน)	+เพิ่ม	ร้อยละ	เข็มที่ 4 (คน)	+เพิ่ม	ร้อยละ
1. ผู้ที่มีอายุ 60 ปีขึ้นไป	87,976	62,057	12	70.54	59,603	44	67.75	23,856	150	27.12	130	7	0.15
2. ผู้ที่มีโรคประจำตัว 7 กลุ่ม	42,486	39,255	13	92.40	37,901	25	89.21	15,313	84	36.04	501	10	1.18
3. หญิงตั้งครรภ์	2,292	727	4	31.72	667	2	29.10	129	1	5.63	0	0	0.00
รวม 608	132,754	102,039	29	76.86	98,171	71	73.95	39,298	235	29.60	631	17	0.48
4. บุคลากรทางการแพทย์ฯ	5,839	6,058	0	103.75	6,038	0	103.41	5,684	4	97.35	4,494	2	76.97
5. อสม.	7,200	5,842	0	81.14	5,738	0	79.69	4,092	3	56.83	1,391	4	19.32
6. জনত.দাঁহনহাঁ	12,725	15,359	5	120.70	15,255	3	119.88	11,416	8	89.71	2,888	20	22.70
7. ประชาชนทั่วไป 18-59 ปี	240,814	258,491	108	107.34	245,761	239	102.05	85,663	488	35.57	2,707	60	1.12
8. นักเรียน อายุ 12-17 ปี	33,604	34,572	86	102.88	30,578	37	91.00	430	4	1.28	11	0	0.03
9. เด็กอายุ 5-11 ปี	37,458	15,694	382	41.90	0	0	0	0	0	0	0	0	0

ผลงานฉีดวัคซีน COVID-19 กลุ่มเป้าหมาย 608 รายอำเภอ เข็มที่ 1 จ.ประจวบคีรีขันธ์

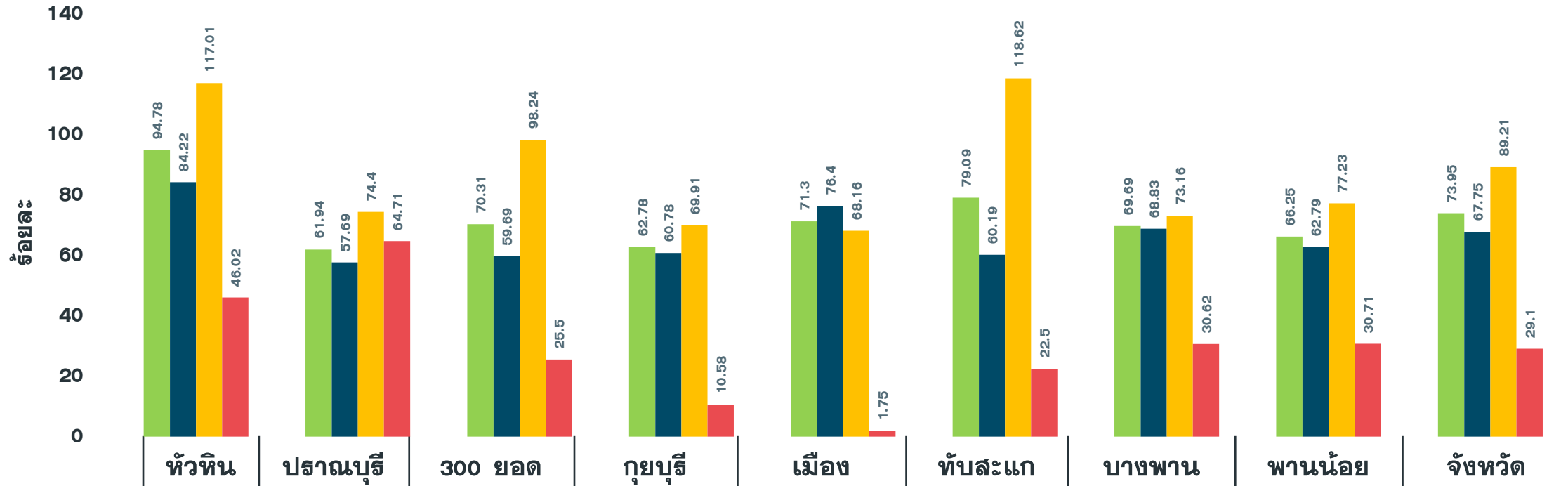
ข้อมูล 16 มี.ค.65



จำนวนเข็มที่ 1 (สะสม)	25,075	11,643	9,783	7,819	15,583	11,622	13,643	6,871	102,039
รวมกลุ่ม 608 เข็ม 1	96.98	63.59	71.83	64.92	74.11	81.40	77.54	68.53	76.86
ผู้มีอายุ 60 ปี	86.06	59.08	61.21	62.99	79.06	62.00	77.48	64.77	70.54
ผู้ป่วย 7 กลุ่มโรค	119.61	76.60	99.75	71.94	71.31	121.86	79.92	80.33	92.40
หญิงตั้งครรภ์	51.01	74.26	28.00	10.58	2.34	26.00	27.52	32.86	31.72

ผลงานฉีดวัคซีน COVID-19 กลุ่มเป้าหมาย 608 รายอำเภอ เข็มที่ 2 จ.ประจวบคีรีขันธ์

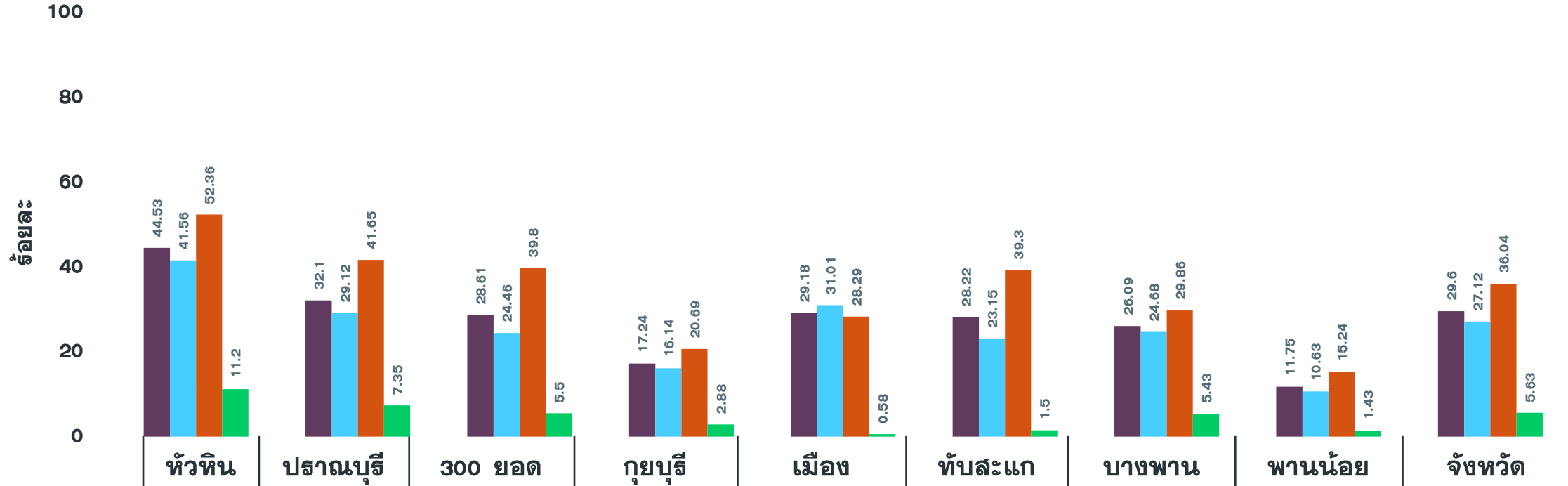
ข้อมูล 16 มี.ค.65



จำนวนเข็มที่ 2 (สะสม)	24,506	11,340	9,575	7,561	14,994	11,292	12,261	6,642	98,171
รวมกลุ่ม 608 เข็ม 2	94.78	61.94	70.31	62.78	71.30	79.09	69.69	66.25	73.95
ผู้มีอายุ 60 ปี	84.22	57.69	59.69	60.78	76.40	60.19	68.83	62.79	67.75
ผู้ป่วย 7 กลุ่มโรค	117.01	74.40	98.24	69.91	68.16	118.62	73.16	77.23	89.21
หญิงตั้งครรภ์	46.02	64.71	25.50	10.58	1.75	22.50	30.62	30.71	29.10

ผลงานฉีดวัคซีน COVID-19 กลุ่มเป้าหมาย 608 รายอำเภอ เข็มที่ 3 จ.ประจวบคีรีขันธ์

ข้อมูล 16 มี.ค.65



จำนวนเข็มที่ 3 (สะสม)	11,513	5,878	3,896	2,076	6,137	4,029	4,591	1,178	39,298
รวมกลุ่ม 608 เข็ม 3	44.53	32.10	28.61	17.24	29.18	28.22	26.09	11.75	29.60
ผู้มีอายุ 60 ปี	41.56	29.12	24.46	16.14	31.01	23.15	24.68	10.63	27.12
ผู้ป่วย 7 กลุ่มโรค	52.36	41.65	39.80	20.69	28.29	39.30	29.86	15.24	36.04
หญิงตั้งครรภ์	11.20	7.35	5.50	2.88	0.58	1.50	5.43	1.43	5.63

ทำไม?

ผู้สูงอายุต้องฉีด
วัคซีนโควิด 19



Let's Get
Vaccinated!



ฉีดวัคซีน 3 เข็ม



ป้องกันติดเชื้อได้ 68 %



ป้องกันป่วยหนัก/ เสียชีวิต 96%

ผู้สูงอายุไม่ได้ฉีดวัคซีน

เสียชีวิต 257 คน/ล้านคน (ม.ค. - ก.พ. 65)

ฉีด 2 เข็ม ลดเสียชีวิตลง 6 เท่า

ฉีดเข็ม 3 ลดเสียชีวิตลง 41 เท่า



#ผู้สูงอายุฉีดวัคซีนก่อนสงกรานต์
ลูกหลานกลับบ้านสบายใจ