



ศูนย์ปฏิบัติการภาวะฉุกเฉินด้านการแพทย์และสาธารณสุข
สำนักงานสาธารณสุขจังหวัดบุรีรัมย์
กรณี โรคติดเชื้อไวรัสโคโรนา 2019

ฉบับที่ 759 EOC ครั้งที่ 417 วันที่ 18 มีนาคม 2565 เวลา 09.00 น.

OMICRON
SARS-COV-2 VARIANT

code: B.1.1.529





รายงานสถานการณ์ COVID-19 ประจวบคีรีขันธ์

ประจวบคีรีขันธ์ ตั้งแต่ 1 ม.ค.-18 มี.ค.2565

รายใหม่วันนี้

+226

ในจังหวัด 212 นอกจังหวัด 14

ผู้ป่วยยืนยันสะสม

11,260

รักษาหาย/ออกจากรพ.

10,571

+266 (93.9%)

เสียชีวิต

16(+0)

(0.14%)

ผลงานการฉีดวัคซีน



รวมฉีดเพิ่ม 1,881 โดส

รวมฉีดแล้ว 1,003,112 โดส

ระบบเฝ้าระวังฯ

224

ระบบเฝ้าระวังและ

บริการสะสม

10,911

เรือนจำ

0

เรือนจำสะสม

15

หลบหนีเข้าเมือง

2

หลบหนีเข้าเมืองสะสม

210

ติดจากต่างประเทศ

0

ติดจากต่างประเทศสะสม

124



การใช้เตียงรักษาผู้ป่วยใน รพ.

ทั้งหมด

ใช้ไป

คงเหลือ

อัตราครองเตียง

1,623

673

950

41.5

ระดับเตียงตามความรุนแรงของโรค

สาย

ระดับ

1

(ไม่มีอาการ/อาการเล็กน้อย)

530

ระดับ

1

(อาการปานกลาง)

112

ระดับ

2.1

(ใช้ oxygen low flow)

17

ระดับ

2.2

(ใช้ oxygen high flow)

8

ระดับ

3

(ใส่ท่อ & เครื่องช่วยหายใจ)

6

จำนวนผู้ป่วยยืนยันสะสมตั้งแต่ปี 2563

ป่วย

รักษาหาย

เสียชีวิต

31,932

31,156 (97.6%)

140 (0.4%)

ตรวจ ATK พบเชื้อวันนี้

653

จำนวนผู้ป่วยเข้าข่ายสะสม

10,408



รักษา CI 747 สาย



รักษา HI/OP 2,701 สาย



เข็มที่ 1

+1,603 สาย



ร้อยละ 76.3 ของประชากร

สะสม 440,923 สาย



เข็มที่ 2

+76 สาย



ร้อยละ 69.6 ของประชากร

สะสม 402,131 สาย



เข็มที่ 3

+150 สาย



ร้อยละ 25.6 ของประชากร

สะสม 147,741 สาย



เข็มที่ 4

+52 สาย

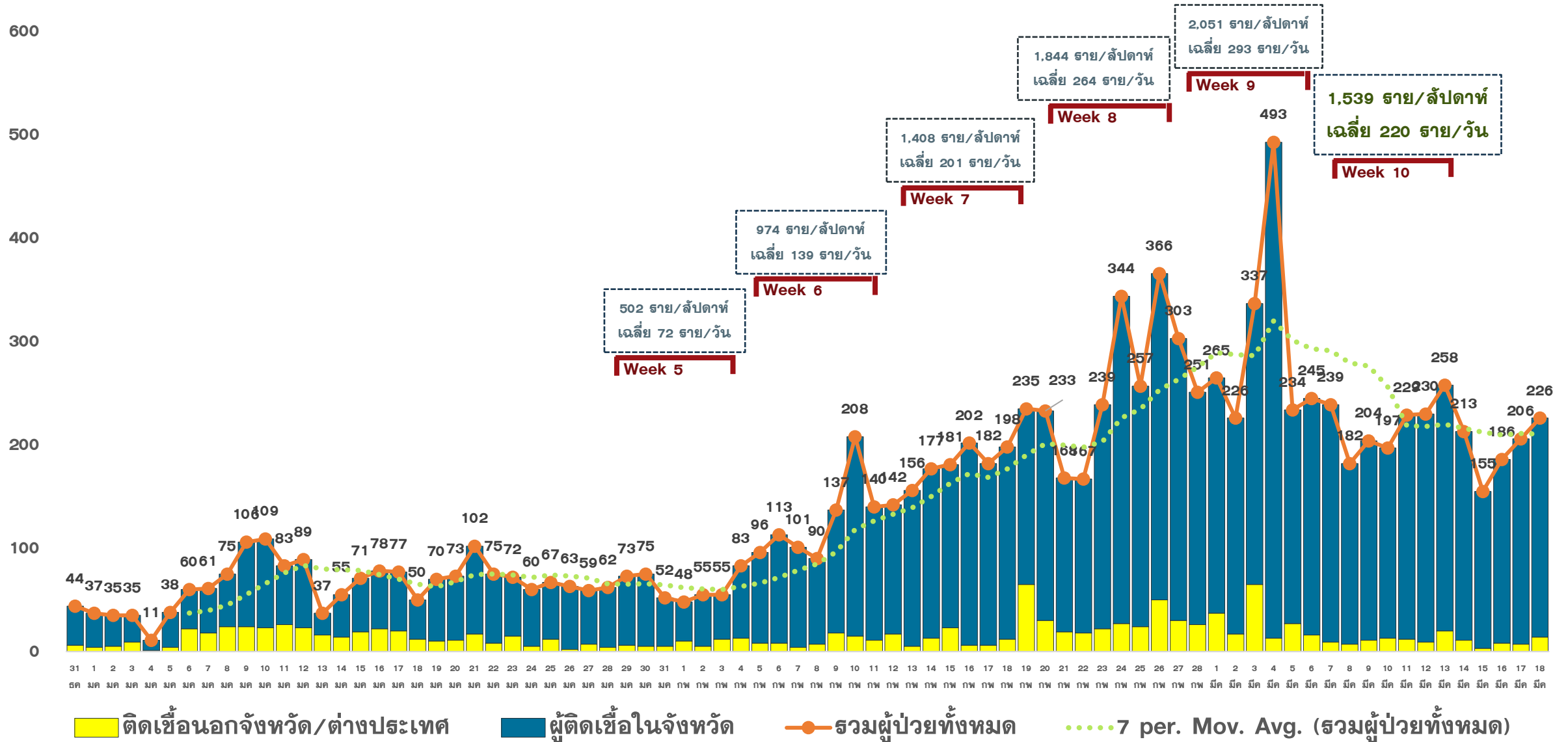


ร้อยละ 2.1 ของประชากร

สะสม 12,317 สาย

แนวโน้มการพบผู้ป่วย COVID-19 ตามวันที่รายงาน จ.ประจวบคีรีขันธ์

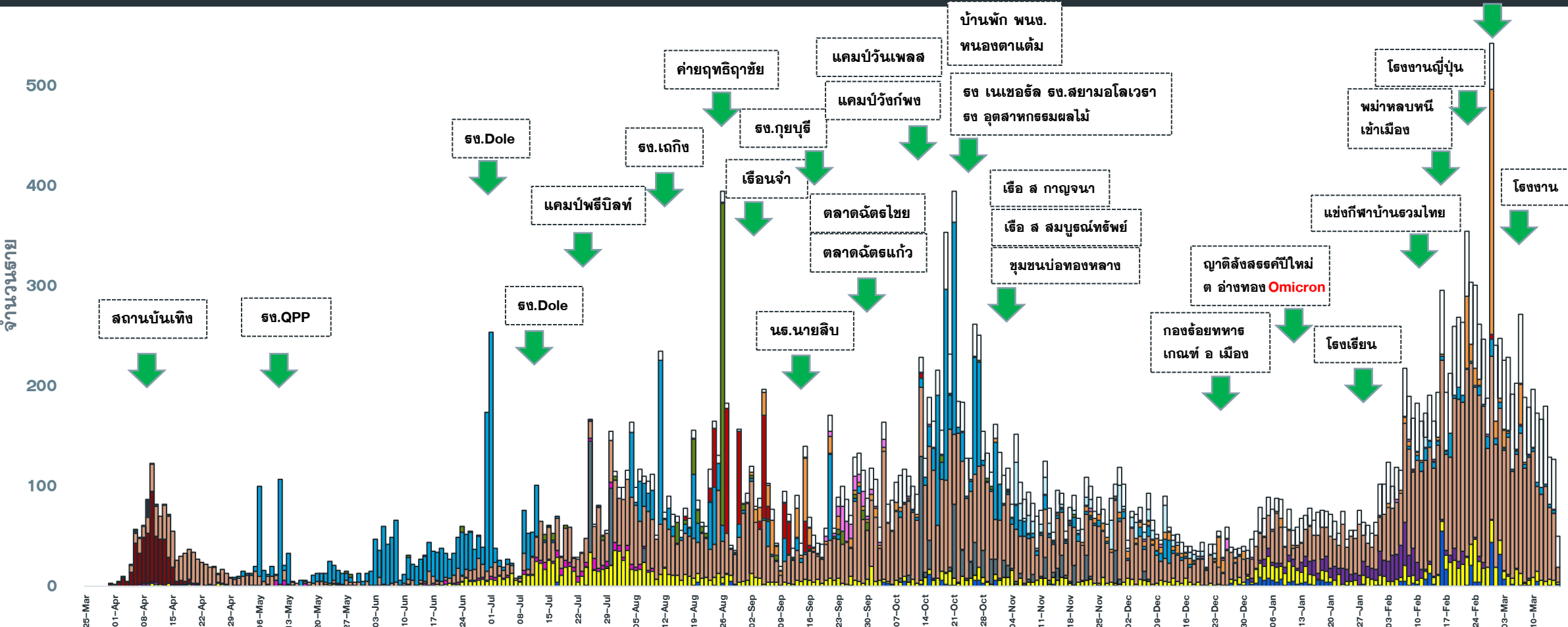
ณ 18 มี.ค.65



แนวโน้มผู้ป่วย COVID-19 ตามวันเริ่มป่วย จำแนกประเภทความเสี่ยง

ตั้งแต่ 25 มี.ค.–18 มี.ค.65

ค่าย/โรงเรียนทหาร



- | | | |
|--------------------------------------|---|------------------------------|
| ■ ติดเชื้อจาก ดตปท | ■ ติดเชื้อจากต่างจังหวัด | ■ โรงเรียน |
| ■ แคมป์คนงาน | ■ ไปสถานที่ชุมชน เช่น สถานที่ท่องเที่ยว ตลาด ห้างสรรพสินค้า | ■ สถานบันเทิง |
| ■ สัมผัสใกล้ชิดผู้ป่วยยืนยันก่อนหน้า | ■ อาชีพเสี่ยง เช่น ทำงานในสถานที่แออัด | ■ รวมโรงงาน |
| ■ AS ACF | ■ เรือนจำ | ■ ค่ายทหาร |
| ■ ตลาด | ■ ประมง | ■ ติดเชื้อในชุมชน/ระหว่างสอบ |

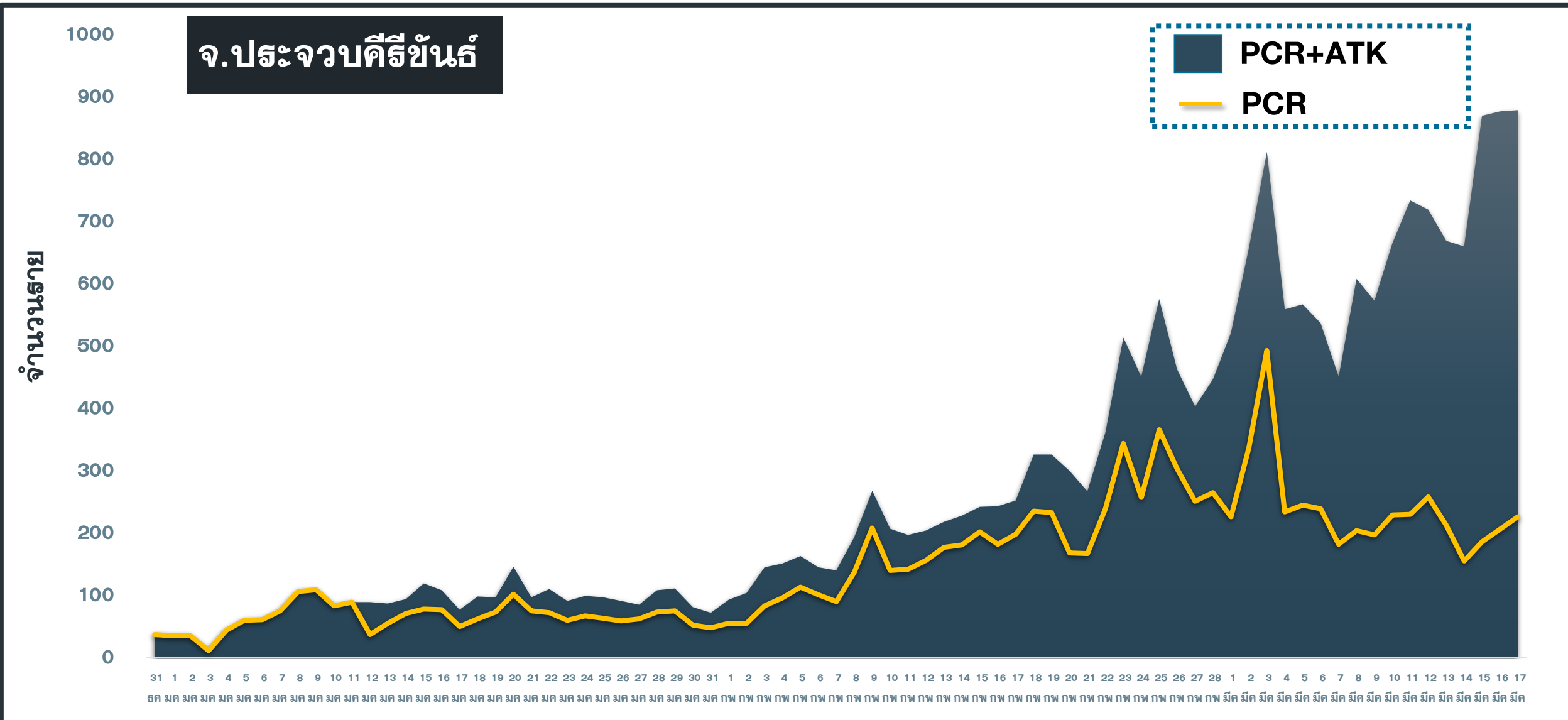
จำนวนผู้ป่วย COVID-19 รายอำเภอ จ.ประจวบคีรีขันธ์ ตามวันที่รายงาน

ข้อมูล 18 มี.ค.65

อำเภอ	ผ.สะสม ตั้งแต่ ม.ค.	จำนวนผู้ป่วยในช่วง 14 วันล่าสุด								
		ค่าเฉลี่ยผ.7 วัน 6-12 มีค	13 มี.ค.	14 มี.ค.	15 มี.ค.	16 มี.ค.	17 มี.ค.	18 มี.ค.	19 มี.ค.	ผ.สะสม 14 วัน ล่าสุด
หัวหิน	3097	58.3	55	39	54	65	66			687
ปราณบุรี	1682	35.3	46	25	35	33	20			406
สามร้อยยอด	1079	30.4	29	8	22	25	35			332
กุยบุรี	534	1.1	4	3	1	3	0			19
เมือง	2127	39.0	55	53	44	49	74			548
ทับสะแก	791	17.0	13	11	7	10	12			172
บางสะพาน	835	10.4	11	14	9	21	17			145
บางพานน้อย	766	26.4	0	2	13	0	0			200
เรื่อนจำ	15	0.4	0	0	0	0	0			3
หลบหนีเข้าเมือง	210	1.0	0	0	1	0	2			10
ต่างประเทศ	124	0.4	0	0	0	0	0			3
รวม	11,260	219.9	213	155	186	206	226			2525

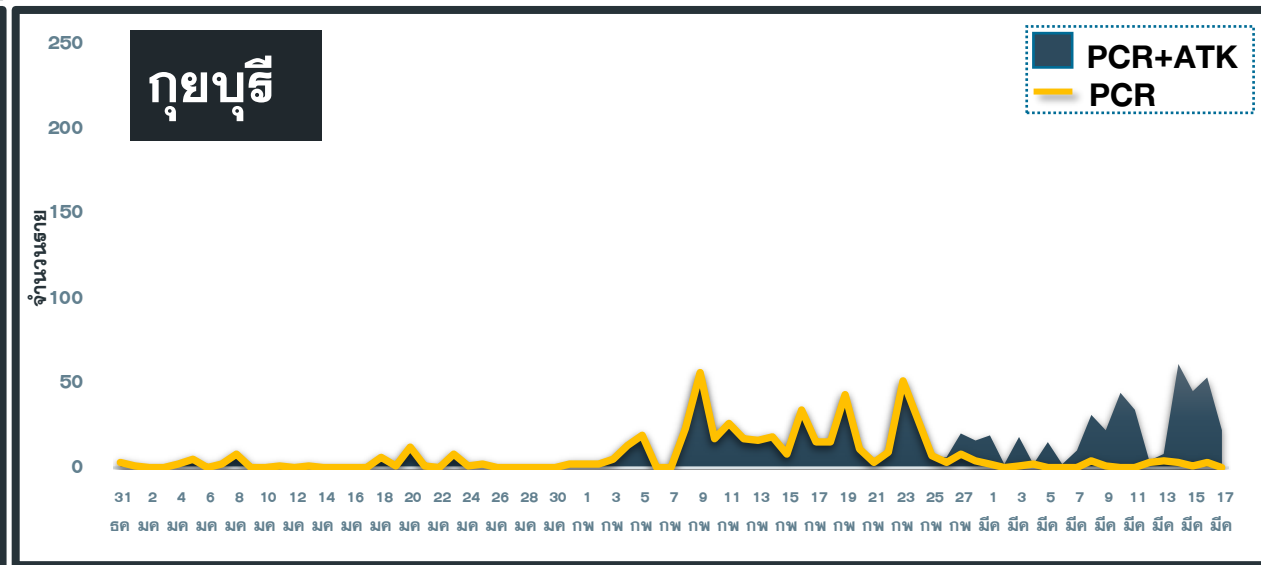
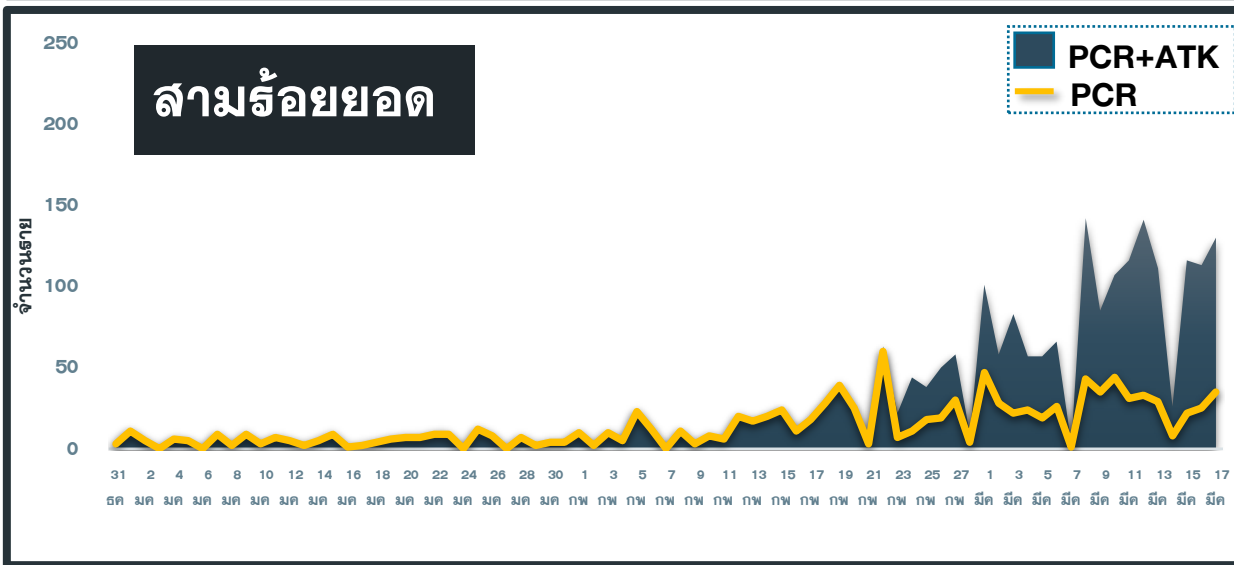
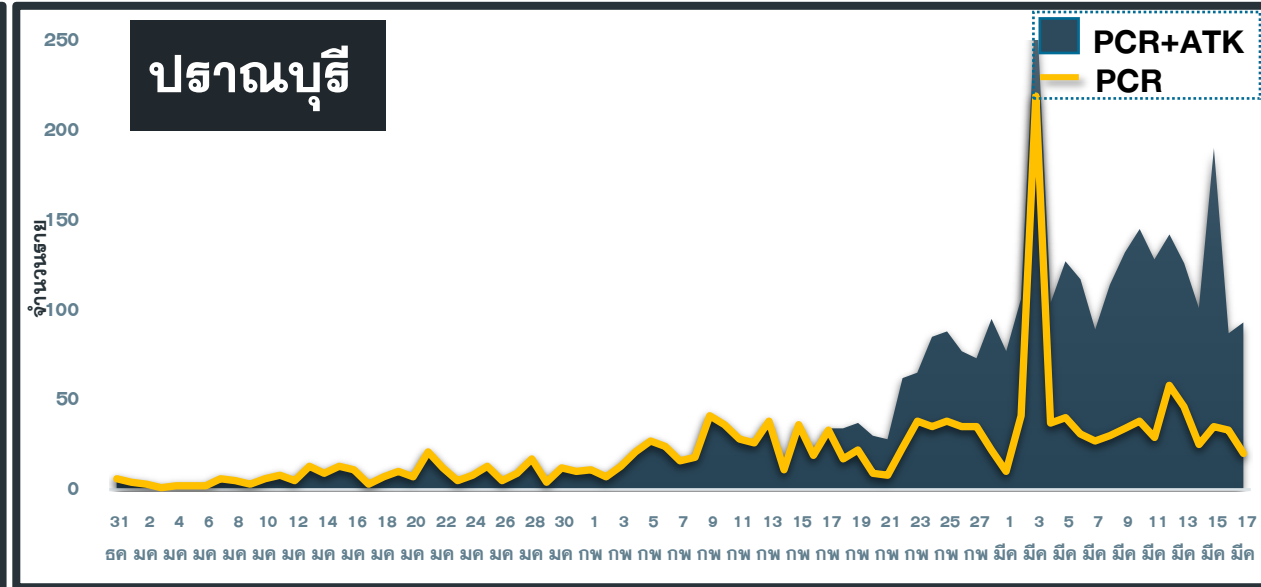
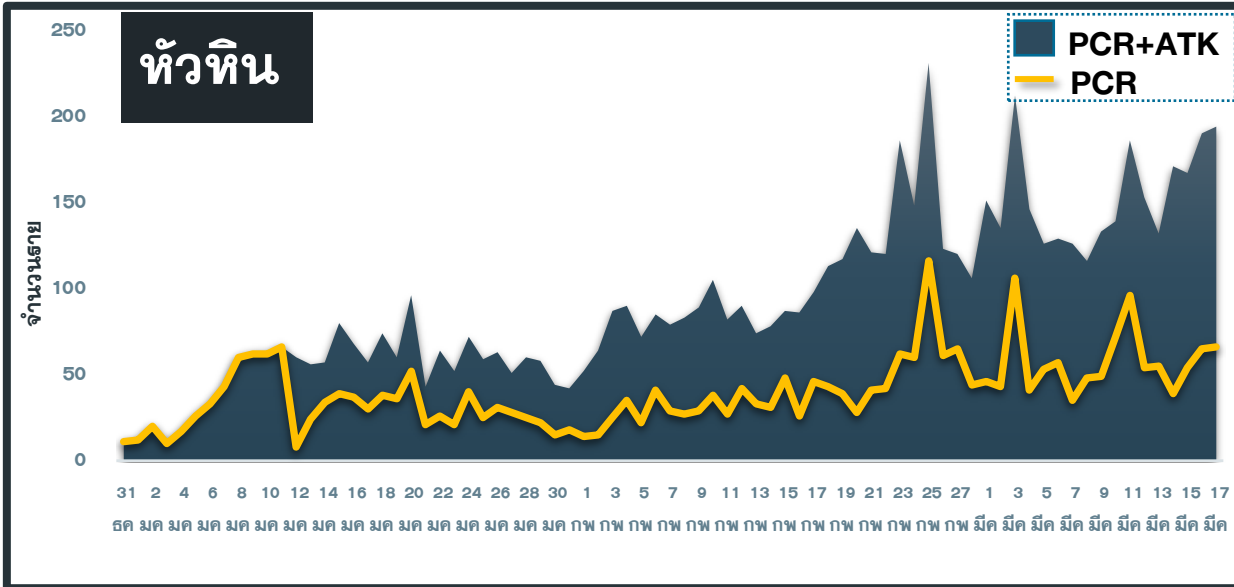
แนวโน้มผู้ป่วย COVID-19 ตามวันที่รายงาน จ.ประจวบคีรีขันธ์

ข้อมูล 18 มี.ค.65



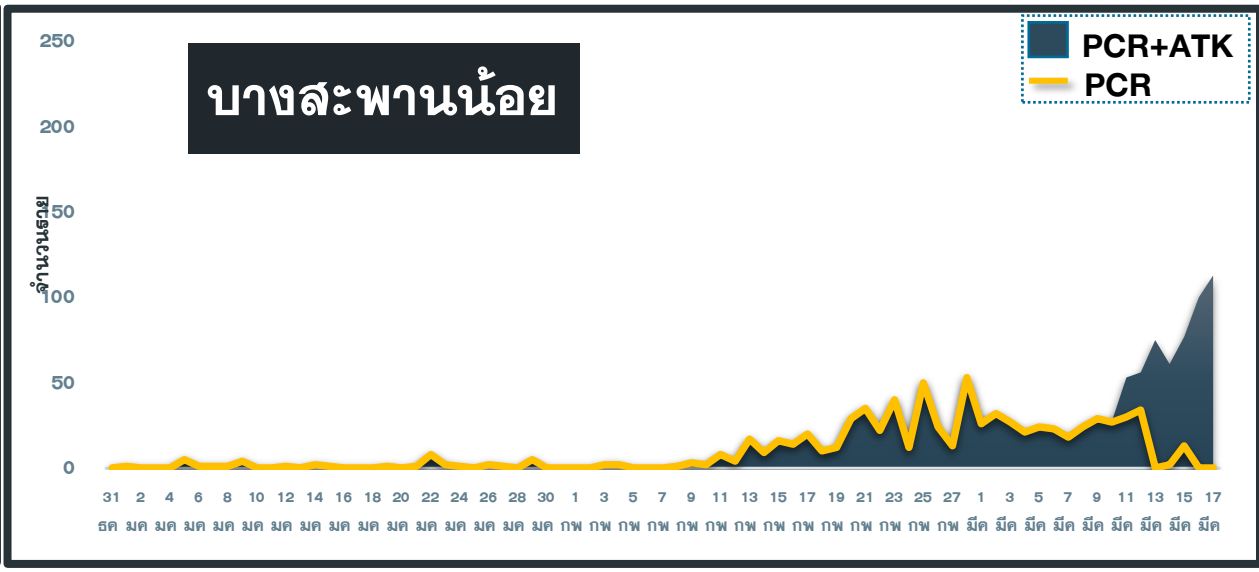
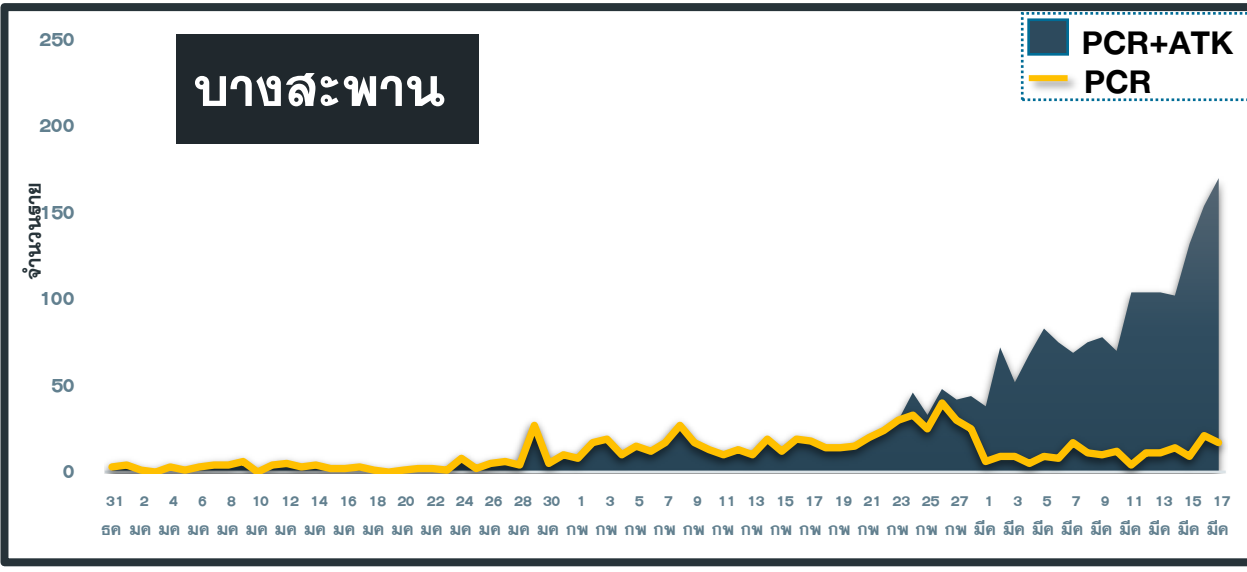
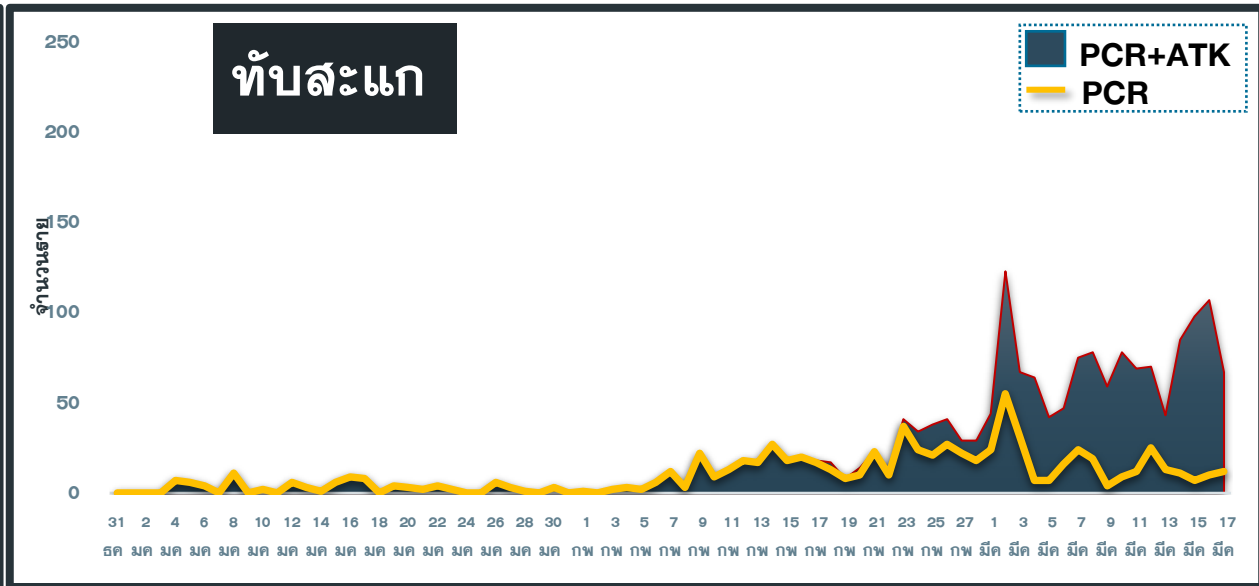
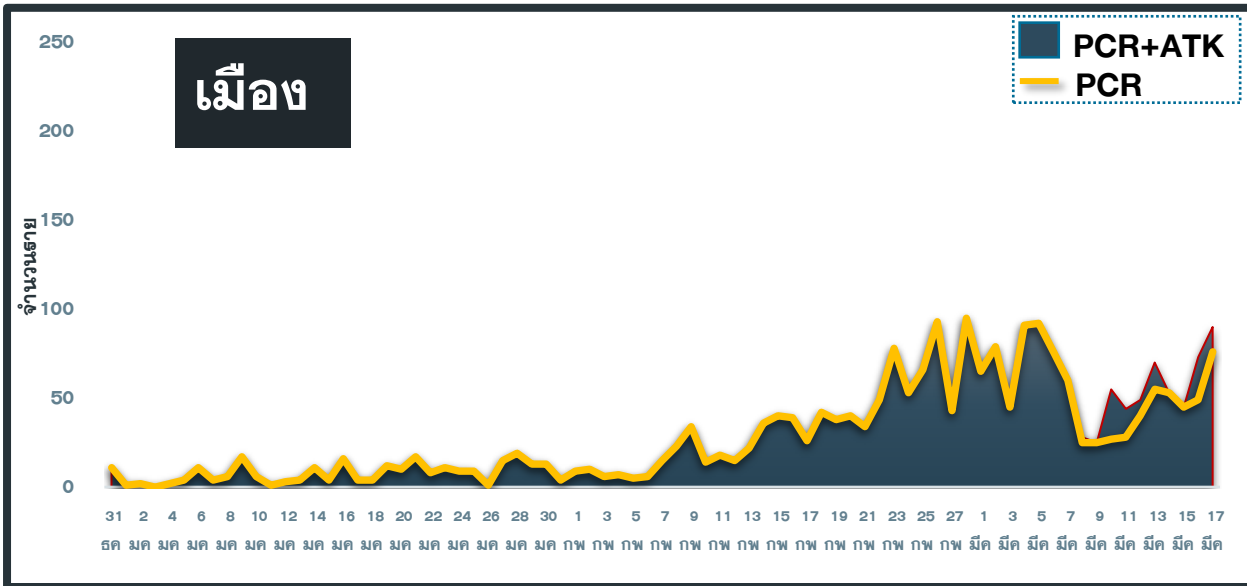
แนวโน้มผู้ป่วย COVID-19 ตามวันที่รายงาน จ.ประจวบคีรีขันธ์

ข้อมูล 18 มี.ค. 65



แนวโน้มผู้ป่วย COVID-19 ตามวันที่รายงาน จ.ประจวบคีรีขันธ์

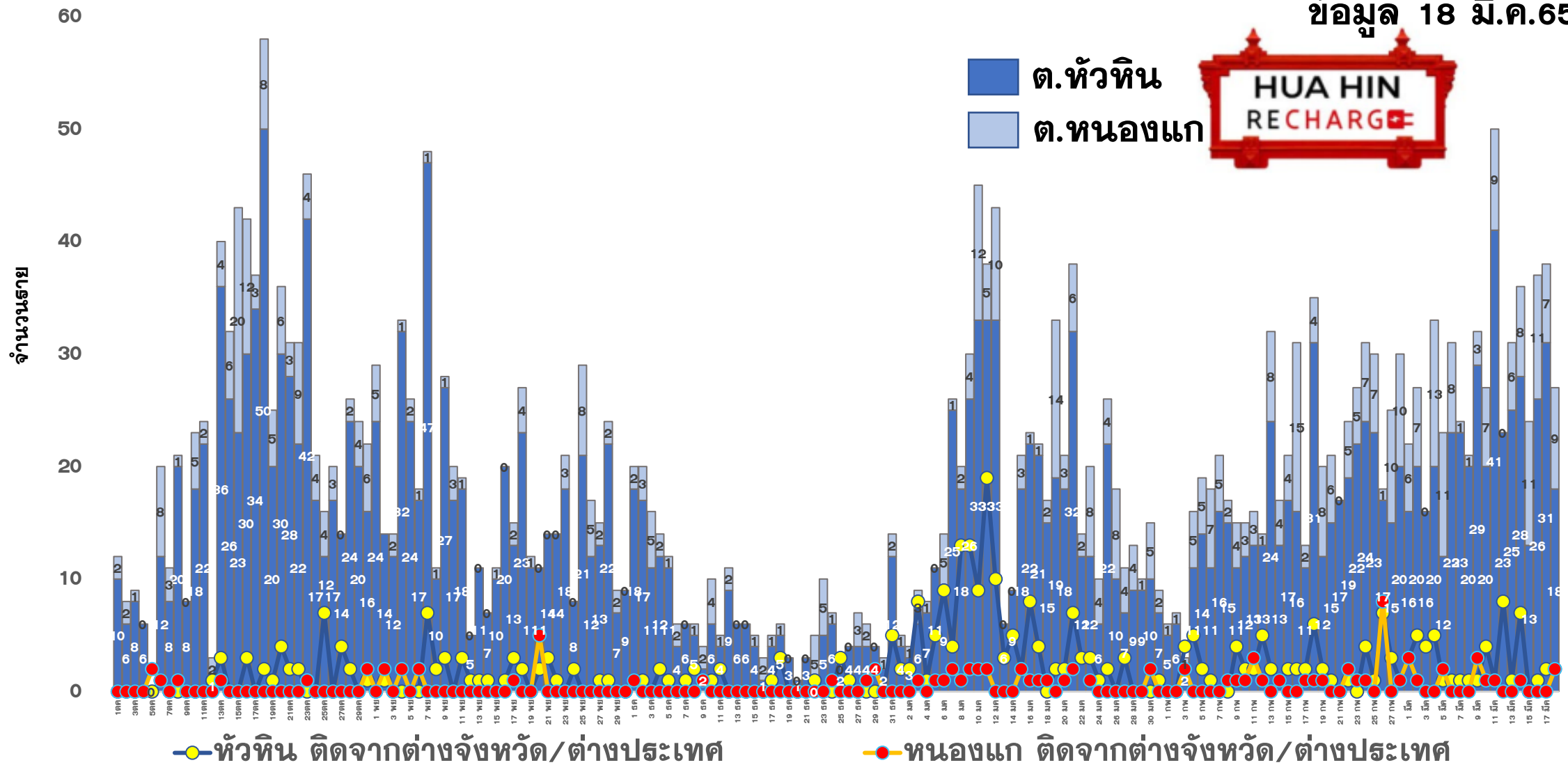
ข้อมูล 18 มี.ค. 65



แนวโน้มผู้ป่วยรายวัน COVID-19 ตำบลพื้นที่ HUAHIN RECHARGE

(ต.หัวหิน และ ต.หนองแก) ตั้งแต่ 1 ตุลาคม 64

ข้อมูล 18 มี.ค.65





ผลการดำเนินการรับนักท่องเที่ยวต่างชาติ อ.หัวหิน จ.ประจวบคีรีขันธ์



สถานการณ์ COVID-19

ตั้งแต่ 1 ม.ค.65

ผู้ป่วยวันนี้ ผู้ป่วยสะสม ออกจากรพ.

226

11,260

10,571



ร้อยละความครอบคลุมวัคซีน

	จังหวัด	หัวหิน
เข็ม 1	76.3	97.5
เข็ม 2	69.6	89.1

การใช้เตียงรักษาผู้ป่วย

ทั้งหมด	ใช้ไป	คงเหลือ	อัตราครองเตียง
จังหวัด	673	950	41.5
หัวหิน	62	144	30.1



จำนวนนักท่องเที่ยวอำเภอหัวหิน สะสม

ตั้งแต่ 1 พ.ย.-17 มี.ค.65

เข้าพักโรงแรม 26,669

จากแบบ ร.ร.4 23,001

จำนวนจองห้องพัก Sandbox (คืน) 8,056



ผลการตรวจ COVID-19 นักท่องเที่ยวต่างชาติ

จำนวนนักท่องเที่ยว รับการตรวจวันนี้	ติดเชื้อจากการตรวจ ครั้งแรก	ติดเชื้อจากการตรวจ ครั้งที่ 2
0	0	0
จำนวนตรวจสะสม	ยอดสะสมตรวจติดเชื้อ ครั้งแรก	ยอดสะสมตรวจติดเชื้อ ครั้งที่ 2
6,967	28	107



5 ลำดับสูงสุด นทท.

กลุ่ม Sandbox

RUSSIAN	1114
SWEDISH	392
BRITISH	320
DANISH	283
GERMAN	266

มาตรฐานความปลอดภัย
ด้านสุขอนามัย (แห่ง)



318



473



121

จัดทำโดย
สำนักงานสาธารณสุขจังหวัดประจวบคีรีขันธ์

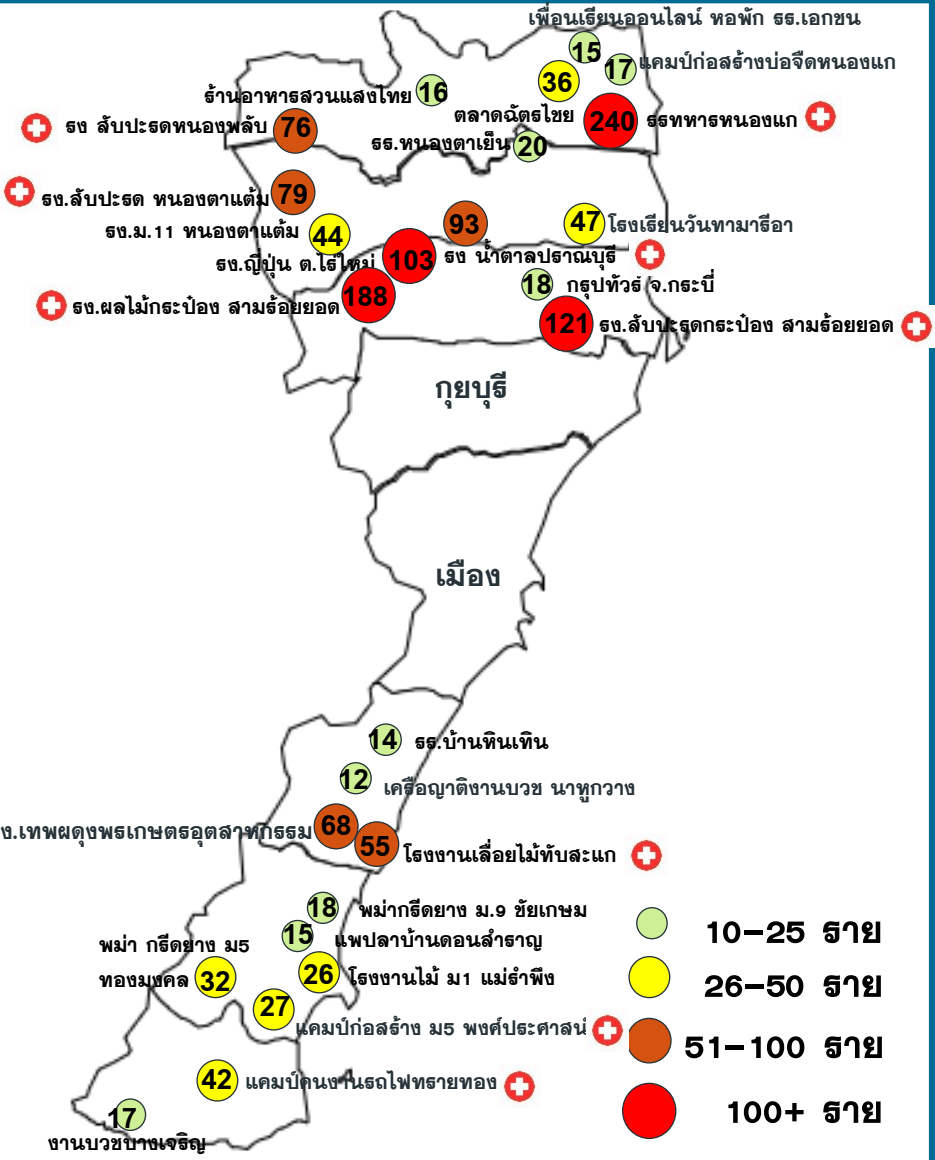
คลังเตอร์สะสมของพบ COVID-19 ตั้งแต่ 1 ม.ค-18 มี.ค.65 จ.ประจวบคีรีขันธ์

อำเภอ	จำนวน Cluster สะสม (10 ราย+)	ควบคุมได้ ภายใน 28 วัน	ร้อยละที่ ควบคุม ได้	Cluster ควบคุมไม่ได้ ใน 28 วัน	จำนวน Cluster ที่พบผู้ป่วยรายสุดท้าย อยู่ในช่วง 14 วัน ก่อนหน้า				
					จำนวน	ควบคุมได้ ภายใน 14 วัน	ร้อยละ	เกิน 14 วัน ไม่ถึง 28 วัน	เกิน 28 วัน
หัวหิน	19	18	94.7	ตลาดนัดรถไฟ	6	5	83.3	0	1 ตลาดนัดรถไฟ
ปราณบุรี	11	11	100.0	-	5	5	100.0	0	0
สามร้อยยอด	13	12	92.3	โรงงานญี่ปุ่น	4	3	75.0	0	1 โรงงานญี่ปุ่น
กุยบุรี	3	3	100.0	-	0	0	0.0	0	0
เมือง	4	4	100.0	-	0	0	0.0	0	0
ทับสะแก	11	11	100.0	-	4	3	75.0	1 รพ.เทพดุงพศเกษตรา	0
บางสะพาน	10	10	100.0	-	5	5	100.0	0	0
บางพานน้อย	8	8	100.0	-	2	2	100.0	0	0
รวม	79	77	97.5	2	26	23	88.5	1	2

แผนที่แสดงคลัสเตอร์ COVID-19 ในจังหวัดประจวบคีรีขันธ์

ข้อมูล 18 มี.ค.65

คลัสเตอร์ที่พบผู้ป่วยในช่วง 14 วันล่าสุด



คลัสเตอร์ (PCR+ATK)	ประเภท	จำนวนผู้ป่วย	ผป.รายสุดท้าย	คลัสเตอร์ (PCR+ATK)	ประเภท	จำนวนผู้ป่วย	ผป.รายสุดท้าย
โรงเรียนทหารหนองแก	ค่ายทหาร	240(+1)	16 มีค	เรียนออนไลน์ หอพักธ.เอกชน	โรงเรียน	15	7 มีค
ธง.ลับปะรดกระป๋อง สามร้อยยอด	โรงงาน	121(+1)	16 มีค	โรงเรียนบ้านหินเทิน	โรงเรียน	14	8 มีค
โรงงานญี่ปุ่น ต.ไร่ใหม่	โรงงาน	103	11 มีค	พม่า กฐิตชาย ม. 9 ชัยเกษม	แรงงาน	18	11 มีค
ธง.ผลไม้กระป๋องสามร้อยยอด	โรงงาน	188(+13)	16 มีค	โรงเรียนหนองตาเย็น	โรงเรียน	20	9 มีค
ธง.เทพผดุงพรเกษตรฯ	โรงงาน	68	2 มีค	งานบวชบางเจริญ	กิจกรรม	17	13 มีค
โรงงานลับปะรดหนองพลับ	โรงงาน	76(+6)	16 มีค	แคมป์ก่อสร้างบ่อจืดหนองแก	แคมป์	17	15 มีค
ธง.ลับปะรด หนองตาแต้ม	โรงงาน	79(+4)	16 มีค	เครือญาติงานบวช นาหูกวาง	ประเพณี	12	15 มีค
โรงงานน้ำตาลปรานบุรี	โรงงาน	93(+1)	15 มีค	แพปลาบ้านดอนสำราญ	แพปลา	15	15 มีค
โรงงานเลื่อยไม้ ทับสะแก	โรงงาน	55(+2)	17 มีค	จำนวนทั้งหมด 26 คลัสเตอร์			
ตลาดนัดไชย	ตลาด	36	15 มีค				
ธง.ม.11 หนองตาแต้ม	โรงงาน	44	15 มีค	ประเภทสถานที่/กิจกรรม โรงเรียน 4 แห่ง โรงงาน 10 แห่ง ชุมชนต่างด้าว 2 แห่ง แคมป์คนงาน 3 แห่ง งานบวช 2 แห่ง ร้านค้า ตลาด แพปลา ค่ายทหาร ทิวเขา			
โรงเรียนวันทามาริอา	โรงเรียน	47	9 มีค				
แคมป์คนงานรถไฟทรายทอง	แคมป์	42(+1)	16 มีค				
โรงงานไม้ หมู 1 แม่รำพึง	โรงงาน	26	14 มีค				
พม่า กฐิตชาย ม.5 ทองมงคล	แรงงาน	32	11 มีค				
แคมป์ก่อสร้าง ม.5 พงศ์ประศาสน์	แคมป์	27(+7)	16 มีค				
ร้านอาหารสวนแสงไทย	ร้านอาหาร	16	8 มีค				
กรุ๊ปทัวร์ จังหวัดกระบี่	ท่องเที่ยว	18	7 มีค				

สอบสวนคลัสเตอร์แคมป์คนงานรถไฟ ต.ทรายทอง อ.บางสะพานน้อย จ.ประจวบคีรีขันธ์

ความเป็นมา/TIMELINE

- 9 มี.ค. 65 ผป 7545 มีอาการ ตรวจ ATK บวก
- 10 มี.ค. 65 ผป 7546 7547 7548 ใกล้ชิดกับ ผป รายแรก ตรวจ ATK บวก
- 11 มี.ค. 65 ผป 7916 7917 มีอาการ ตรวจ ATK บวก
- 12 มี.ค. 65 ตรวจ ATK เชิงรุกในแคมป์ พบผลบวก 13 คน (ผป 7920-7932)
- 13 มี.ค. 65 ผป 7918 7919 มีอาการ ตรวจ ATK บวก
- 14 มี.ค. 65 ตรวจ ATK เชิงรุกในแคมป์ พบผลบวก 20 คน (ผป 9106-9125)

ผลการสอบสวนโรค

- แคมป์คนงานก่อสร้างรถไฟทางคู่ ตั้งอยู่ที่ ม.7 ต.ทรายทอง อ.บางสะพานน้อย จ.ประจวบคีรีขันธ์ มีคนงานทั้งหมด 237 คน สัญชาติไทย 125 คน เมียนมา 112 คน ซึ่งคนงานจะมีบ้านพักเป็นห้องแถวติดกัน ใช้ห้องน้ำร่วมกัน เดินทางไปทำงานด้วยรถรับ-ส่ง ของบริษัท ขณะทำงานคนงานจะมีผ้าพันบริเวณใบหน้า ปิดปากและจมูกเพื่อป้องกันฝุ่น ช่วงพักเที่ยงคนงานจะรับประทานอาหารและน้ำของตนเองที่นำไปจากบ้านพัก ช่วงเย็นหลังเลิกงานมักจะมีการจับกลุ่มสังสรรค์ ร่วมรับประทานอาหารและเครื่องดื่ม นั่งล้อมวงพูดคุยกันเป็นประจำ
- จำนวนผู้ป่วยทั้งสิ้น 41 ราย เพศชาย 30 เพศหญิง 11 อายุสูงสุด 58 ปี ต่ำสุด 4 เดือน มัธยมศึกษา 42
- ผป ทั้งหมดอาศัยอยู่ที่ ม.7 ต.ทรายทอง อ.บางสะพานน้อย จ.ประจวบคีรีขันธ์
- ผป ได้รับวัคซีนครบ 2 เข็ม 2 ราย (4.88%) 3 เข็ม 25 ราย (60.96%) ไม่ได้รับวัคซีน 14 ราย (34.15%)
- จำนวน HR รวมทั้งหมด 160 คน

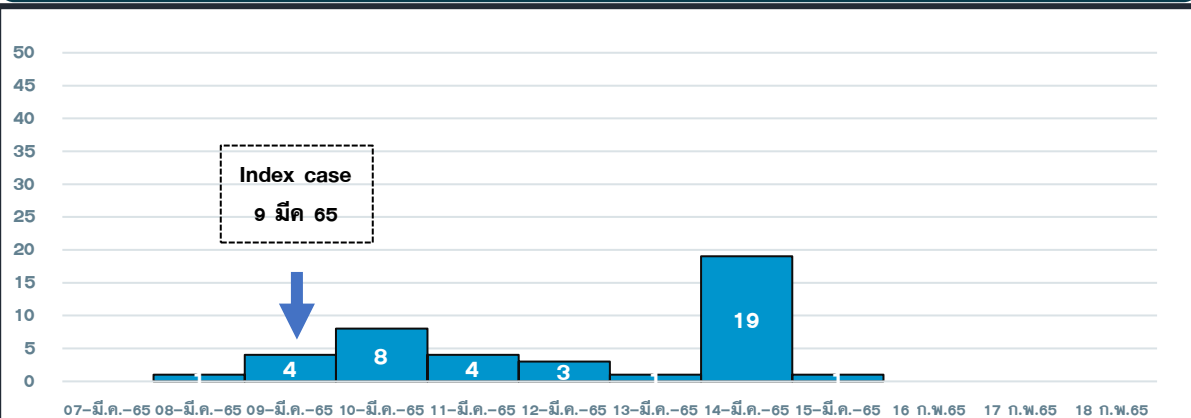
ปัจจัยเสี่ยง

- พูดคุยกัน ทานอาหารร่วมกัน ไม่สวม Mask จับกลุ่มสังสรรค์ ล้อมวงคุยกัน
- สัมผัสเพื่อนร่วมงานทำงานด้วยกัน สัมผัสบุคคลในครอบครัว อยู่ร่วมบ้านเดียวกัน

มาตรการป้องกัน ควบคุมโรค

- กักตัว HR 7 วัน และให้สังเกตอาการ 3 วัน ตั้งแต่ 11-20 มี.ค. 65
- อบต.ทรายทอง พ่นทำลายเชื้อบริเวณแคมป์คนงานเมื่อ 17 มี.ค. 65
- ติดป้ายแสดงเป็นพื้นที่กักตัว และประชาสัมพันธ์ให้ประชาชนเฝ้าระวังสังเกตอาการตนเอง

สถานการณ์และแนวโน้มการระบาด



สอบสวนคลัสเตอร์แพปลาบ้านดอนลำธาร ม.1 ต.แม่รำพึง อ.บางสะพาน จ.ประจวบคีรีขันธ์

ความเป็นมา/TIMELINE

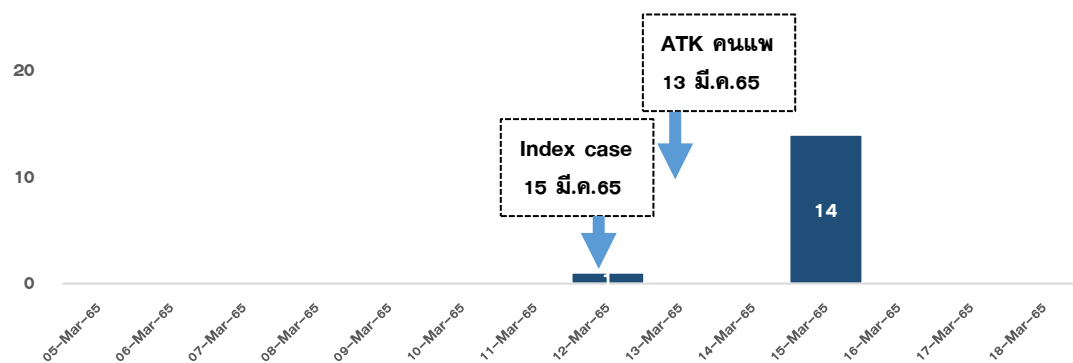
- ก่อนหน้านี้คนงานแพมาเพศชายได้ไปทำงานประจำ ขนปลา ยกปลา ดองปลา ที่สะพานปลาคลองวาฬ อ.เมืองประจวบ ไปเข้ากลับประมาณ 10.00 น. โดยมีรถรับส่งทุกวัน กลับมาจะมาอยู่กับครอบครัวบริเวณที่พักที่เดียวกัน โดยนายจ้างทำห้องพักไว้ให้ มีคนอาศัยอยู่ 17 คน
- 11 มี.ค.65 เดินทางไปทำงานปกติที่สะพานปลาคลองวาฬ อ.เมืองประจวบ ไปเข้ามีดกลับมาประมาณ 10.00 น.พร้อมเพื่อนคนงานรวม 6 คน
- 12 มี.ค.65 มีคนงานมีอาการป่วย ไม่สบาย ไอ เจ็บคอ นายจ้างจึงให้หยุดงาน
- 13 มี.ค.65 นายจ้างได้สุ่มตรวจ ATK กับคนงานตามมาตรฐานทุก 7 วัน ได้ตรวจคนงานที่ป่วย ผลเป็นบวก 1 คน จึงเรียกตรวจคนงานทั้งหมดพร้อมครอบครัวมาตรวจทั้งหมด 17 คน ผลเป็นบวก 15 คน ผลลบ 2 คน นายจ้างประสานผู้ใหญ่บ้าน แจ้งเจ้าหน้าที่ รพ.สต. ส่งชื่อตรวจ รพ.
- นายจ้างได้แยกคนงานทั้งหมดเป็นกลุ่มเสี่ยงสูงและกลุ่มผู้ป่วยแยกออกจากกัน
- 15 มี.ค.65 ผู้ป่วยเดินทางไปตรวจโควิด-19 รพ.บางสะพาน

ผลการสอบสวนโรค

- พบผู้ป่วยคนงานแพมาเป็นเพศชายรายแรก อาศัยอยู่ที่พักคนงานด้านหลังของแพปลา พร้อมด้วยผู้ป่วยรายอื่นและครอบครัว ช่วงเวลาพักและเวลาเลิกงานได้อยู่รวมกัน แยกครอบครัวเป็นห้องติดกัน ได้นั่งพูดคุยกัน
- พบผู้ป่วยเป็นคนงานชาย 6 ราย , คนงานหญิง 7 ราย, ลูกคนงาน 2 ราย
- หลังพบเคส นายจ้าง ได้ ATK ให้กับคนงานและคนในครอบครัว ทุก 3 วัน กรณีเจอเคสผลบวก จะแยกระหว่างกลุ่มป่วยและกลุ่มเสี่ยง และให้คำแนะนำตามมาตรการ มีการแยกห้องพัก ห้องน้ำแยกใช้ ทำความสะอาดฆ่าเชื้อ
- นายจ้างให้คนงานที่เสี่ยงต่ำพักอยู่ที่พักด้านหน้าของแพปลา ไม่ให้เคลื่อนย้ายออกนอกพื้นที่

- จำนวนผู้ป่วยทั้งสิ้น 15 ราย พบผู้ป่วยสูงสุดในวันที่ 15 มี.ค.65 จำนวน 14 ราย
- คนงาน 3 ราย, ลูกคนงาน 2 ราย
- เพศชาย 6 ราย หญิง 7 ราย อายุสูงสุด 51 ปี ต่ำสุด 6 เดือน
- มีคนงานทั้งหมด 15 คน มีลูกคนงาน 2 คน รวม 17 คน
- แนวโน้มผู้ป่วยสูงขึ้น มีการระบาดจากคนงานสู่ครอบครัว
- จำนวน HR 2 คน
- ผู้ป่วยที่เป็นคนงานได้รับวัคซีนทุกคน 13 คน (76.47%) ผู้ป่วยเด็กเล็กไม่ได้รับวัคซีน 2 ราย (11.76%)

สถานการณ์และแนวโน้มการระบาด



สอบสวนคลัสเตอร์ แพลลาดอนสำราญ ม.1 ต.แม่รำพึง อ.บางสะพาน จ.ประจวบคีรีขันธ์

ปัจจัยเสี่ยง

- ที่พักอาศัยของแรงงานอยู่ติดกันเป็นห้องติดกัน อาศัยอยู่เป็นครอบครัว เวลาเลิกงานคนงานจะมานั่งคุยคลุกคลีกัน นั่งทานอาหารด้วยกันเป็นกลุ่มก้อน เด็กเล็กแต่ละครอบครัวจะมาเล่นด้วยกัน
- ทำงานร่วมกัน โดยไม่ได้ใส่แมส

มาตรการป้องกัน ควบคุมโรค

- ค้นหาลูกป่วยเพิ่ม ATK วันที่ 17 มี.ค.65
- กักตัวผู้สัมผัสเสี่ยงสูงในที่พักเป็นเวลา 7 วัน สังเกตอาการ 3 วัน โดยมีผู้ใหญ่บ้าน อสม. เป็นผู้ดูแล
- ทำความสะอาด ทำลายเชื้อในแพลลาและทำลายเชื้อในพักห้องผู้ป่วยทุกครั้งที่พบผู้ป่วยรายใหม่
- ขอความร่วมมือให้ปิดแพลลา เป็นเวลา 7 วัน ตั้งแต่วันที่ 14-20 มี.ค.65
- รพ.สต.แม่รำพึง ลงพื้นที่ให้คำแนะนำนายจ้างให้ตรวจ ATK ให้กับคนงานทุก 3 วัน
- ได้รับความร่วมมือในการสนับสนุนอาหารสำหรับผู้สัมผัสเสี่ยงสูงจากการบริจาคของชุมชน /รพ. อาหาร 3 มื้อ



ผลการติดตามผู้สัมผัสเสี่ยงสูง HIGH RISK รายอำเภอ จ.ประจวบคีรีขันธ์

ข้อมูล 18 มี.ค.65

อำเภอ/กลุ่มเสี่ยง	วันนี้ (ราย)		สะสม ตั้งแต่ 1 เมย. 64			การติดตามที่ยังอยู่ในระยะ 10 วัน		คงเหลือติดตาม	ร้อยละ
	HCW	NON HCW	HCW	NON HCW	รวม	HCW	NON HCW		
หัวหิน	0	54	404	22256	22660	7	393	400	1.8
ปราณบุรี	0	71	75	11310	11385	0	469	469	4.1
สามร้อยยอด	0	38	48	3889	3937	0	420	420	10.7
กุยบุรี	0	0	10	2861	2871	0	78	78	2.7
เมือง	0	61	67	12500	12567	0	211	211	1.7
ทับสะแก	0	90	9	3266	3275	0	563	563	17.2
บางสะพาน	0	68	47	6025	6072	0	64	64	1.1
บางสะพานน้อย	0	6	8	1916	1924	0	153	153	8.0
รวม	0	388	668	64023	64691	7	2351	2358	3.6

HCW = บุคลากรทางการแพทย์

NON HCW = ไม่ใช่บุคลากรทางการแพทย์

สรุปผลการฉีดวัคซีนโควิด 19 จังหวัดประจวบคีรีขันธ์

ผลการให้บริการวัคซีน ณ วันที่ 17 มีนาคม 2565 เวลา 22.00 น.



ฉีดวัคซีนทั้งหมด
1,003,112

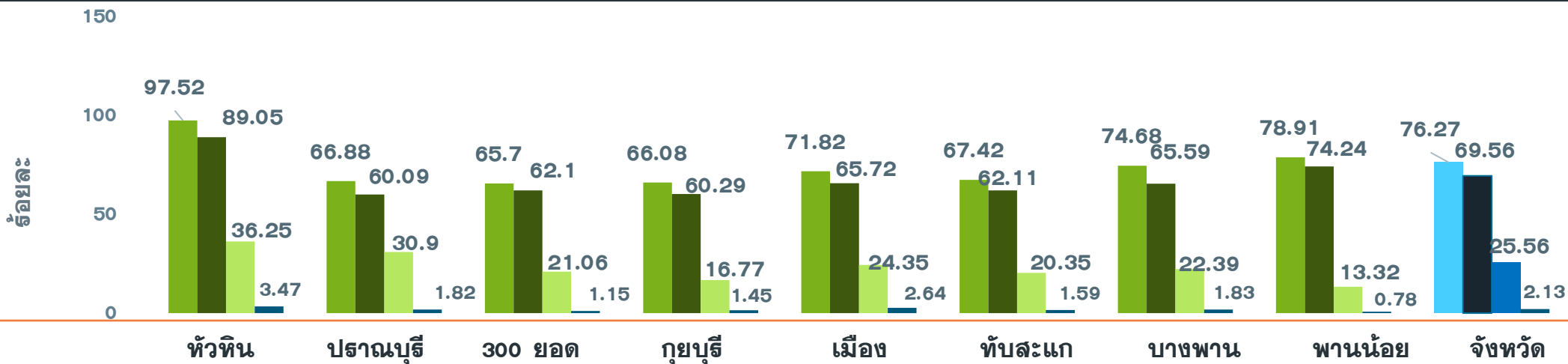
+ เพิ่มวันนี้
1,881



จำนวนผู้ได้รับวัคซีน จำแนกรายเข็มและชนิด วัคซีน	เข็มที่ 1					เข็มที่ 2					
	sinovac 	AstraZeneca 	Sinopharm 	Pfizer 	Moderna 	sinovac 	AstraZeneca 	Sinopharm 	Pfizer 	Moderna 	Johnson & Johnson
+เพิ่มขึ้นวานนี้ (โดส)	0	11	13	1,569	10	0	40	28	6	2	0
รวมรายใหม่ (ราย)	1,603					76					
ตั้งแต่วันที่ 1 เมษายน 2564	219,989	58,719	91,308	68,373	2,534	23,490	225,895	88,379	56,950	6,973	444
สะสม (ราย)	440,923					402,131					
จำนวนผู้ได้รับวัคซีน จำแนกรายเข็มและชนิด วัคซีน	เข็มที่ 3					เข็มที่ 4					
	sinovac 	AstraZeneca 	Sinopharm 	Pfizer 	Moderna 	sinovac 	AstraZeneca 	Sinopharm 	Pfizer 	Moderna 	
+เพิ่มขึ้นวานนี้ (โดส)	0	23	0	31	96	0	1	0	15	36	
รวมรายใหม่(ราย)	150					52					
ตั้งแต่วันที่ 1 เมษายน 2564	23	81,483	48	49,983	16,204	0	687	0	7,816	3,814	
สะสม (ราย)	147,741					12,317					

ร้อยละความครอบคลุมของการได้รับวัคซีน COVID-19 รายอำเภอ

ข้อมูล 18 มี.ค.65



	หัวหิน	ประจวบคีรีขันธ์	300 ยอด	ภูเก็ต	เมือง	ทับสะแก	บางพาน	พานน้อย	จังหวัด
ประชากรทั้งหมด	126905	82872	52915	45676	94233	51433	81533	42527	578094
จำนวนโดสทั้งหมด เข็ม 1+2+3	287174	132343	79380	66041	155038	77902	134112	71122	1003112
จำนวนได้รับเข็ม 1	123755	55424	34764	30184	67674	34674	60892	33556	440923
ร้อยละความครอบคลุม	97.52	66.88	65.70	66.08	71.82	67.42	74.68	78.91	76.27
จำนวนได้รับเข็ม 2 ครบเกณฑ์	113015	49799	32862	27537	61930	31943	53474	31571	402131
ร้อยละความครอบคลุม	89.05	60.09	62.10	60.29	65.72	62.11	65.59	74.24	69.56
จำนวนได้รับเข็ม 3 กระตุ้น	46001	25610	11144	7658	22943	10465	18255	5665	147741
ร้อยละความครอบคลุม	36.25	30.90	21.06	16.77	24.35	20.35	22.39	13.32	25.56
จำนวนได้รับเข็ม 4 กระตุ้น	4403	1510	610	662	2491	820	1491	330	12317
ร้อยละความครอบคลุม	3.47	1.82	1.15	1.45	2.64	1.59	1.83	0.78	2.13

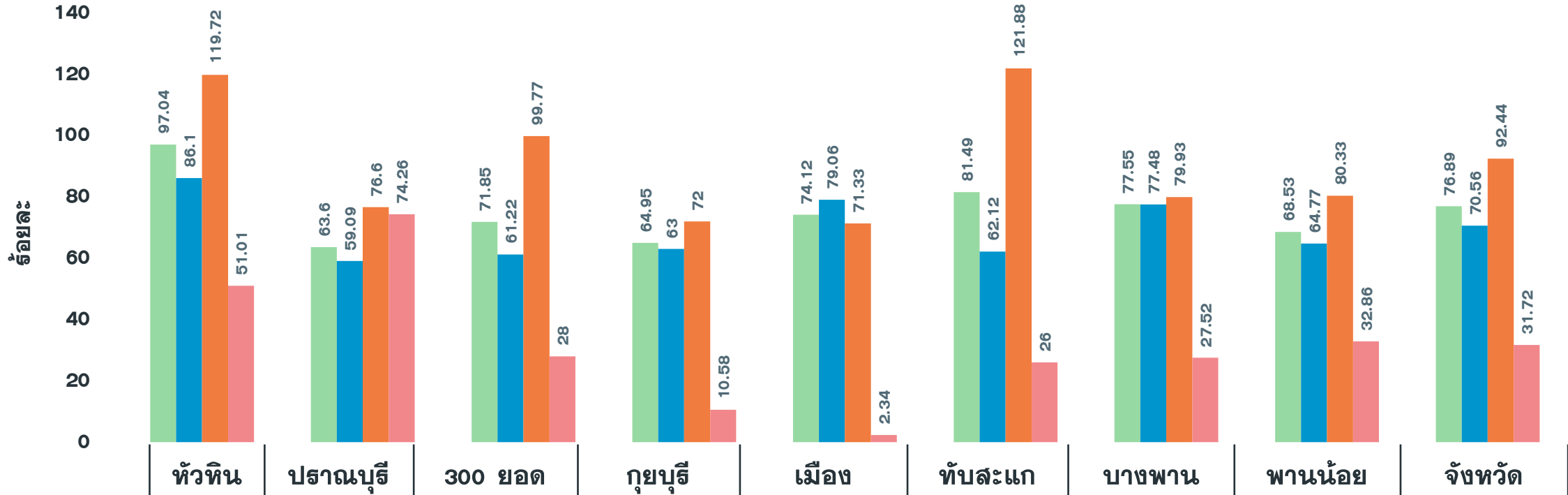
ผลงานการฉีดวัคซีน COVID-19 ตามกลุ่มเป้าหมาย จ.ประจวบคีรีขันธ์

ข้อมูล 18 มี.ค.65

กลุ่มเป้าหมาย	เป้าหมาย	เข็มที่ 1 (คน)	+เพิ่ม	ร้อยละ	เข็มที่ 2 (คน)	+เพิ่ม	ร้อยละ	เข็มที่ 3 (คน)	+เพิ่ม	ร้อยละ	เข็มที่ 4 (คน)	+เพิ่ม	ร้อยละ
1. ผู้ที่มีอายุ 60 ปีขึ้นไป	87,976	62,078	11	70.56	59,620	12	67.77	23,985	14	27.26	142	1	0.16
2. ผู้ที่มีโรคประจำตัว 7 กลุ่ม	42,486	39,272	8	92.44	37,920	10	89.25	15,395	20	36.24	517	7	1.22
3. หญิงตั้งครรภ์	2,292	727	0	31.72	667	0	29.10	130	0	5.67	0	0	0.00
รวม 608	132,754	102,077	19	76.89	98,207	22	73.98	39,510	34	29.76	659	8	0.50
4. บุคลากรทางการแพทย์ฯ	5,839	6,058	0	103.75	6,038	0	103.41	5,691	0	97.47	4,498	1	77.03
5. อสม.	7,200	5,842	0	81.14	5,738	0	79.69	4,099	0	56.93	1,395	1	19.38
6. জনท.ด่านหน้า	12,725	15,359	0	120.70	15,255	0	119.88	11,429	4	89.82	2,922	3	22.96
7. ประชาชนทั่วไป 18-59 ปี	240,814	258,576	11	107.38	245,852	34	102.09	86,250	108	35.82	2,826	39	1.17
8. นักเรียน อายุ 12-17 ปี	33,604	34,598	6	102.96	30,584	1	91.01	438	4	1.30	11	0	0.03
9. เด็กอายุ 5-11 ปี	37,458	18,241	1,567	48.70	0	0	0	0	0	0	0	0	0

ผลงานฉีดวัคซีน COVID-19 กลุ่มเป้าหมาย 608 รายอำเภอ เข็มที่ 1 จ.ประจวบคีรีขันธ์

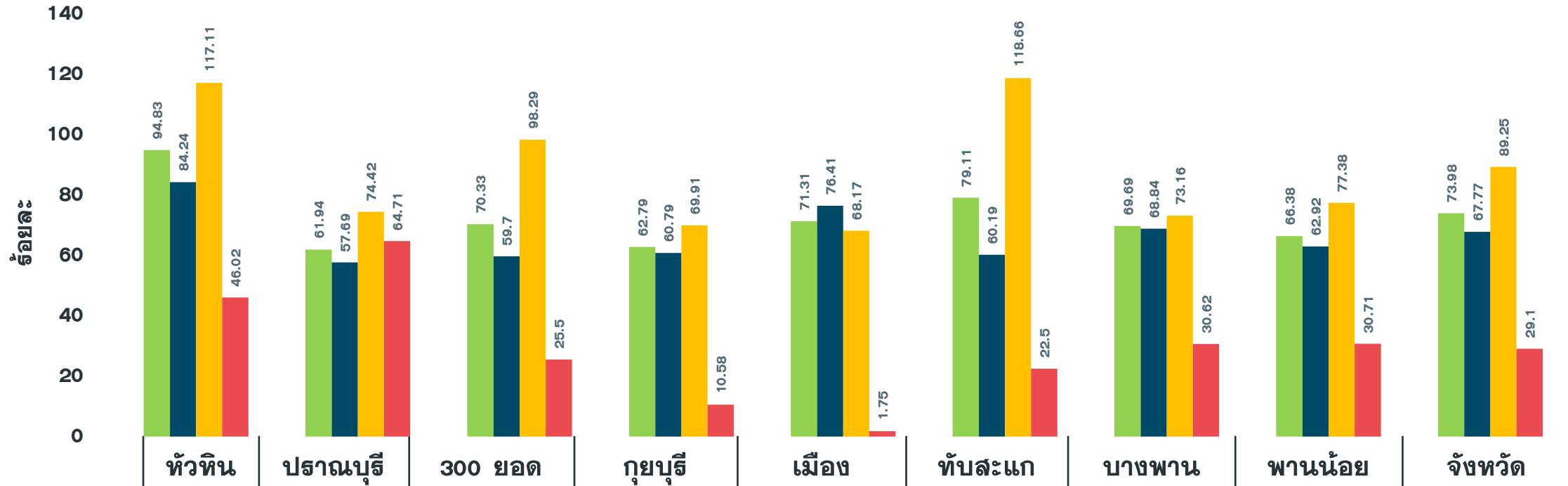
ข้อมูล 18 มี.ค.65



จำนวนเข็มที่ 1 (สะสม)	25,092	11,644	9,785	7,822	15,585	11,634	13,644	6,871	102,077
รวมกลุ่ม 608 เข็ม 1	97.04	63.60	71.85	64.95	74.12	81.49	77.55	68.53	76.89
ผู้มีอายุ 60 ปี	86.10	59.09	61.22	63.00	79.06	62.12	77.48	64.77	70.56
ผู้ป่วย 7 กลุ่มโรค	119.72	76.60	99.77	72.00	71.33	121.88	79.93	80.33	92.44
หญิงตั้งครรภ์	51.01	74.26	28.00	10.58	2.34	26.00	27.52	32.86	31.72

ผลงานฉีดวัคซีน COVID-19 กลุ่มเป้าหมาย 608 รายอำเภอ เข็มที่ 2 จ.ประจวบคีรีขันธ์

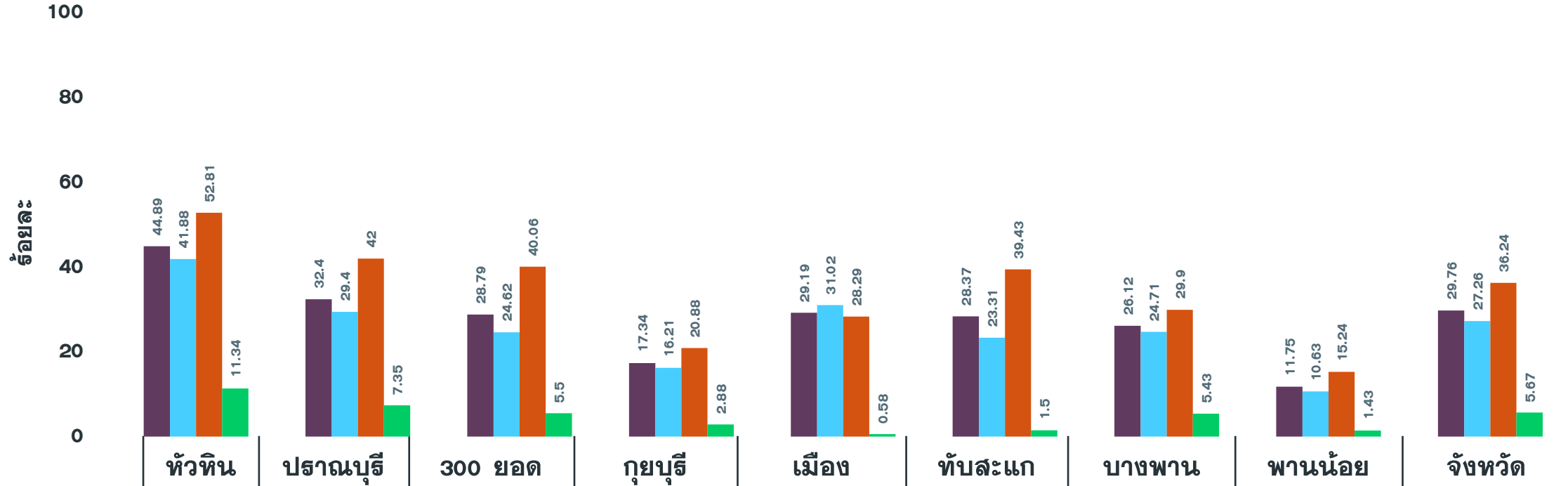
ข้อมูล 18 มี.ค.65



จำนวนเข็มที่ 2 (สะสม)	24,519	11,341	9,578	7,562	14,996	11,294	12,262	6,655	98,207
รวมกลุ่ม 608 เข็ม 2	94.83	61.94	70.33	62.79	71.31	79.11	69.69	66.38	73.98
ผู้มีอายุ 60 ปี	84.24	57.69	59.70	60.79	76.41	60.19	68.84	62.92	67.77
ผู้ป่วย 7 กลุ่มโรค	117.11	74.42	98.29	69.91	68.17	118.66	73.16	77.38	89.25
หญิงตั้งครรภ์	46.02	64.71	25.50	10.58	1.75	22.50	30.62	30.71	29.10

ผลงานฉีดวัคซีน COVID-19 กลุ่มเป้าหมาย 608 รายอำเภอ เข็มที่ 3 จ.ประจวบคีรีขันธ์

ข้อมูล 18 มี.ค.65



จำนวนเข็มที่ 3 (สะสม)	11,607	5,932	3,921	2,088	6,138	4,050	4,596	1,178	39,510
รวมกลุ่ม 608 เข็ม 3	44.89	32.40	28.79	17.34	29.19	28.37	26.12	11.75	29.76
ผู้มีอายุ 60 ปี	41.88	29.40	24.62	16.21	31.02	23.31	24.71	10.63	27.26
ผู้ป่วย 7 กลุ่มโรค	52.81	42.00	40.06	20.88	28.29	39.43	29.90	15.24	36.24
หญิงตั้งครรภ์	11.34	7.35	5.50	2.88	0.58	1.50	5.43	1.43	5.67



สงกรานต์นี้

ความสุข ความอบอุ่นในครอบครัว

กำลังจะกลับมา

#ผู้สูงอายุฉีดวัคซีนก่อนสงกรานต์

ลูกหลานกลับบ้านสบายใจ

