



ศูนย์ปฏิบัติการภาวะฉุกเฉินด้านการแพทย์และสาธารณสุข  
สำนักงานสาธารณสุขจังหวัดพระจวบคีรีขันธ์  
กรณี โรคติดเชื้อไวรัสโคโรนา 2019

ฉบับที่ 762 EOC ครั้งที่ 418 วันที่ 21 มีนาคม 2565 เวลา 09.00 น.

**OMICRON**  
SARS-COV-2 VARIANT

code: B.1.1.529





# รายงานสถานการณ์ COVID-19 ประจวบคีรีขันธ์

## ประจวบคีรีขันธ์ ตั้งแต่ 1 ม.ค.-21 มี.ค.2565

รายใหม่วันนี้

**+448**

ในจังหวัด 433 นอกจังหวัด 15

ผู้ป่วยยืนยันสะสม

**12,212**

รักษาหาย/ออกจากรพ.

**11,528**

+462 (94.4%)

เสียชีวิต

**23(+2)**

(0.09%) จาก PCR+ATK

ผลงานการฉีดวัคซีน



รวมฉีดเพิ่ม 0 โดส

รวมฉีดแล้ว 1,006,499 โดส

ระบบเฝ้าระวังฯ

**441**

ระบบเฝ้าระวังและ

บริการสะสม **11,854**

เรือนจำ

**0**

เรือนจำสะสม

**16**

หลบหนีเข้าเมือง

**5**

หลบหนีเข้าเมืองสะสม

**215**

ติดจากต่างประเทศ

**2**

ติดจากต่างประเทศสะสม

**127**

จำนวนผู้ป่วยยืนยันสะสมตั้งแต่ปี 2563

ป่วย

**32,884**

รักษาหาย

**32,113 (97.6%)**

เสียชีวิต

**145 (0.4%)**

ตรวจ ATK พบเชื้อวันนี้

**527**

จำนวนผู้ป่วยเข้าข่ายสะสม

**13,488**



การใช้เตียงรักษาผู้ป่วยใน รพ.

ทั้งหมด

ใช้ไป

คงเหลือ

อัตราครองเตียง

1,654

661

993

40.0

ระดับเตียงตามความรุนแรงของโรค

สาย

ระดับ

**1**

(ไม่มีอาการ/อาการเล็กน้อย)

**499**

ระดับ

**1**

(อาการปานกลาง)

**130**

ระดับ

**2.1**

(ใช้ oxygen low flow)

**18**

ระดับ

**2.2**

(ใช้ oxygen high flow)

**8**

ระดับ

**3**

(ใส่ท่อ & เครื่องช่วยหายใจ)

**6**



รักษา CI 668 ราย



รักษา HI 1,575 ราย



เข็มที่ 1

+1,454 ราย



ร้อยละ 76.6 ของประชากร

สะสม 442,922 ราย



เข็มที่ 2

+158 ราย



ร้อยละ 69.6 ของประชากร

สะสม 402,544 ราย



เข็มที่ 3

+479 ราย



ร้อยละ 25.7 ของประชากร

สะสม 148,617 ราย



เข็มที่ 4

+81 ราย





ร้อยละ 2.2 ของประชากร

สะสม 12,416 ราย

# สรุปข้อมูลผู้เสียชีวิต COVID-19 ของ จ.ประจวบคีรีขันธ์ ตั้งแต่ 1 ม.ค.65

ลักษณะทางระบาดวิทยาผู้เสียชีวิต จำนวน 23 ราย (เสียชีวิตก่อนได้รับการรักษาในโรงพยาบาล 9 ราย)

**เพศ**    
12 ราย 11 ราย

**อายุ**

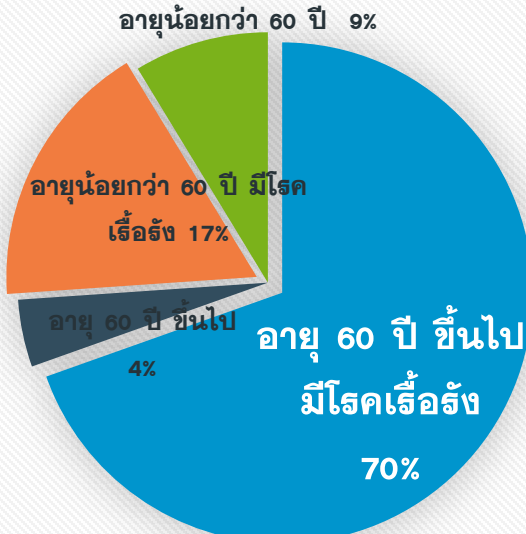
อายุสูงสุด	94 ปี
อายุน้อยสุด	42 ปี
อายุเฉลี่ย	73.0 ปี
ค่ากลาง	76 ปี

**ที่อยู่ผู้เสียชีวิต**

หัวหิน	10
ปราณบุรี	2
สามร้อยยอด	1
กุยบุรี	1
เมือง	6
ทับสะแก	1
บางสะพาน	2
บางสะพานน้อย	1

**สัญชาติ** ไทย 23 คน

**โรคประจำตัว/ปัจจัยเสี่ยงต่อความรุนแรงของโรค**



60 ปี+ มีโรคเรื้อรัง	60 ปี+ <60 ปี มีโรคเรื้อรัง
16 (70%)	1 (4%) 4 (17%)
<b>รวม 21 ราย ร้อยละ 91.0</b>	

โรคเรื้อรังที่พบ ไตเรื้อรัง(7) โรคหัวใจ และหลอดเลือด(4) เบาหวาน(3) ปอดอุดกั้นเรื้อรัง(2) มะเร็ง(2) หลอดเลือดสมอง(1) อ้วนน้ำหนักเกิน(1)

**ปัจจัยอื่นที่พบ**  
ไม่มีประวัติโรคเรื้อรัง 1 พิการทางสมอง 1 ราย ต้มสุรา 1 ราย

ค่ากลางระยะเวลา (วันที่ทราบผล-วันที่เสียชีวิต) 2 วัน  
นานสุด 17 วัน **เสียชีวิตก่อนรักษา 9 ราย** 1-5 วัน 8 ราย,  
6-10 วัน 2 ราย, 11-15 วัน 3 ราย, มากกว่า 15 วัน 1 ราย

**แนวโน้มจำนวนผู้เสียชีวิตรายเดือน**



ม.ค.-65	ก.พ.-65	มี.ค.-65
3	7	13

**ปัจจัยเสี่ยงต่อการติดเชื้อ**

สัมผัสญาติ/บุคคลในครอบครัว	7 ราย
สัมผัสเพื่อน/ที่ทำงาน/ผ.พบเชื้อ	1 ราย
เดินทางไปพื้นที่ชุมชนพื้นที่เสี่ยง	15 ราย

**ประวัติการได้รับวัคซีน COVID-19**  
**ไม่ได้รับ 14 ราย ได้รับวัคซีน 9 ราย\***

\*ได้รับ 1 เข็ม 2 ราย  
\*ได้รับ 2 เข็ม 7 ราย

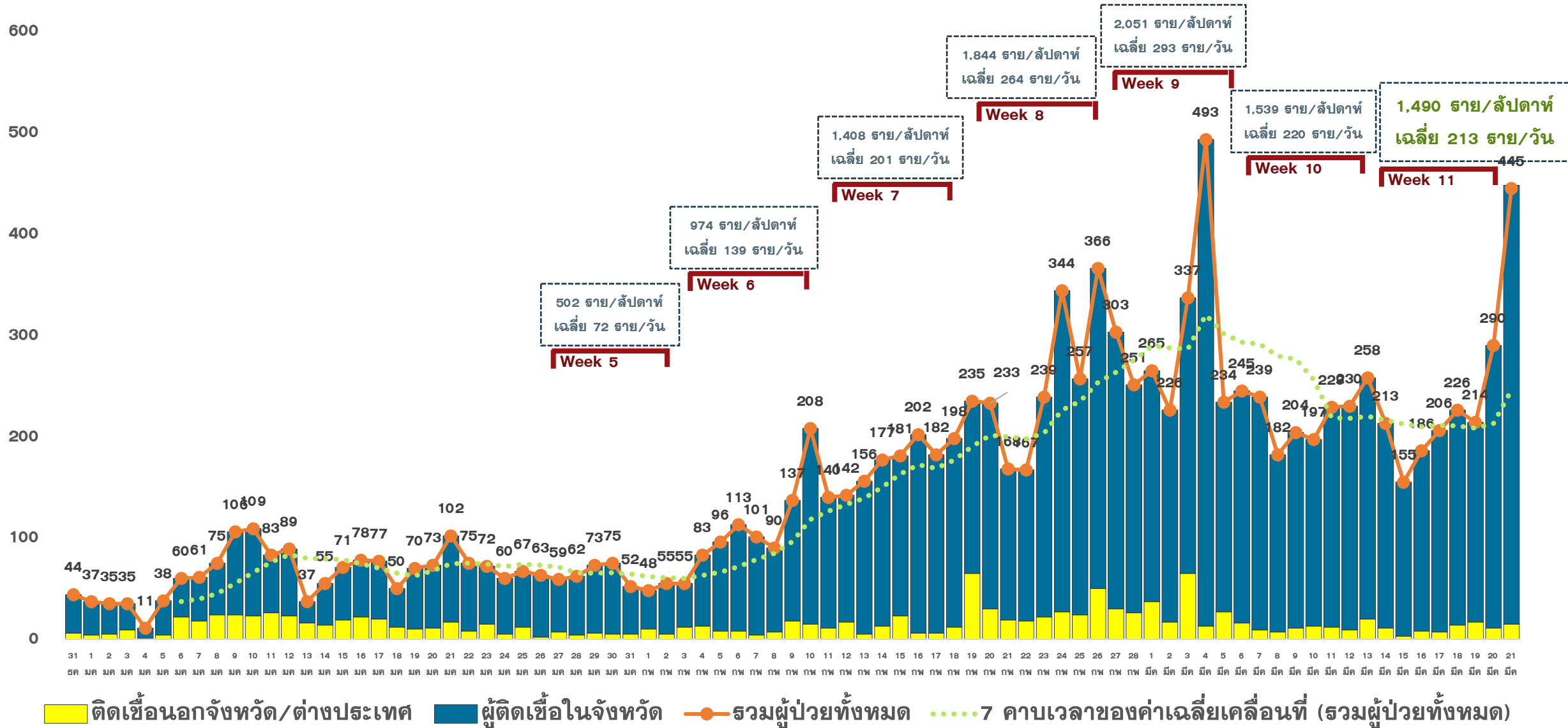
# สรุปข้อมูลผู้เสียชีวิต COVID-19 เปรียบเทียบประสิทธิภาพได้รับวัคซีน

ข้อมูล 1 ม.ค.-20 มี.ค.65

ประวัติ วัคซีน	อายุมากกว่า 60 ปี มีโรคเรื้อรัง	อายุมากกว่า 60 ปี	อายุน้อยกว่า 60 ปี มีโรคเรื้อรัง	อายุน้อยกว่า 60 ปี	รวม ร้อยละ
ไม่ได้รับ	11	0	1	2 พิการทางสมองแต่กำเนิด ประวัติตีแมลงกอส้อลหนัก	14 (61.0%)
1 เข็ม	1	0	1	0	2 (8.7%)
2 เข็ม	4	1 ไม่มีโรคประจำตัว	2	0	7 (30.3%)
3 เข็ม	0	0	0	0	0
รวม	16	1	4	2	23

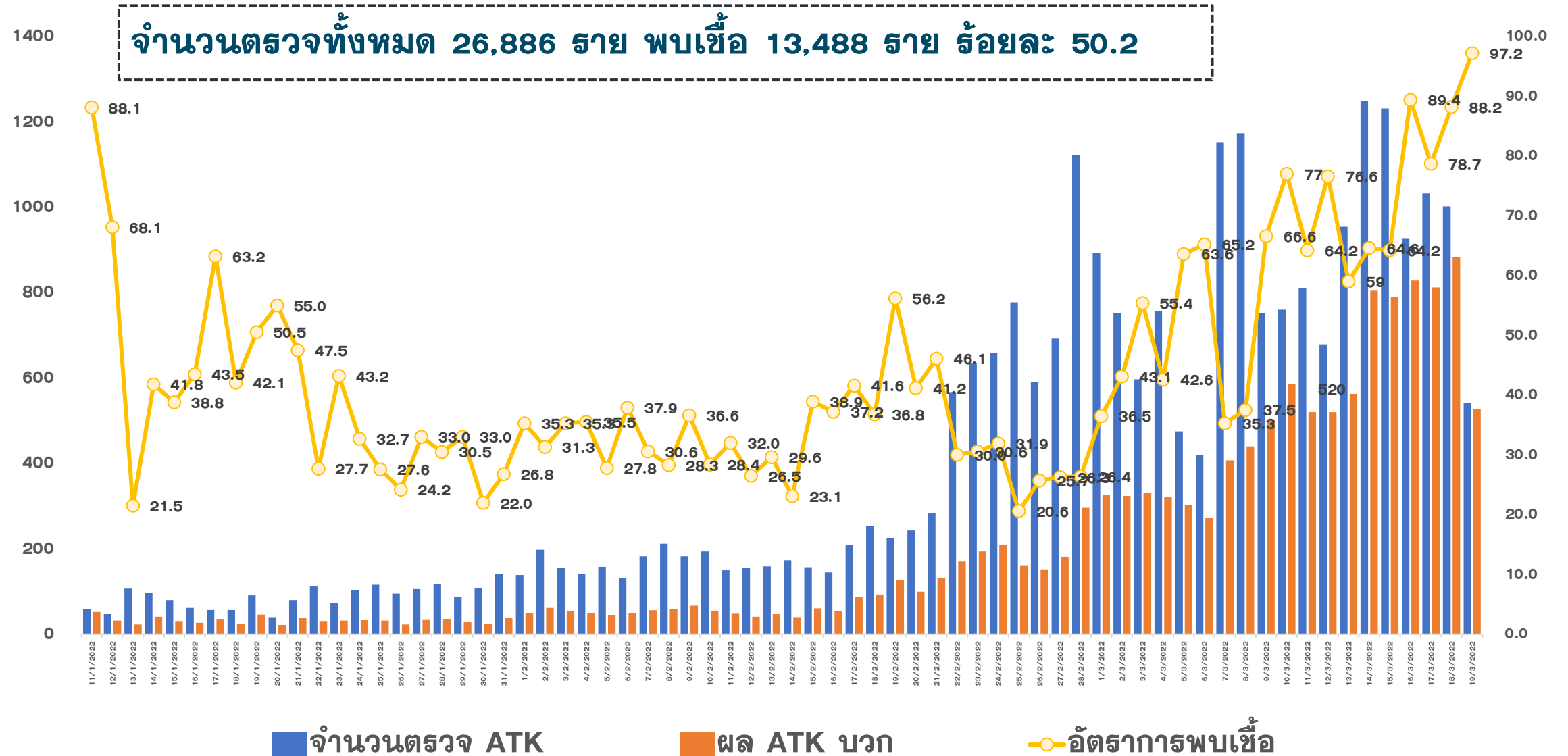
# แนวโน้มการพบผู้ป่วย COVID-19 ตามวันที่รายงาน จ.ประจวบคีรีขันธ์

ณ 20 มี.ค.65



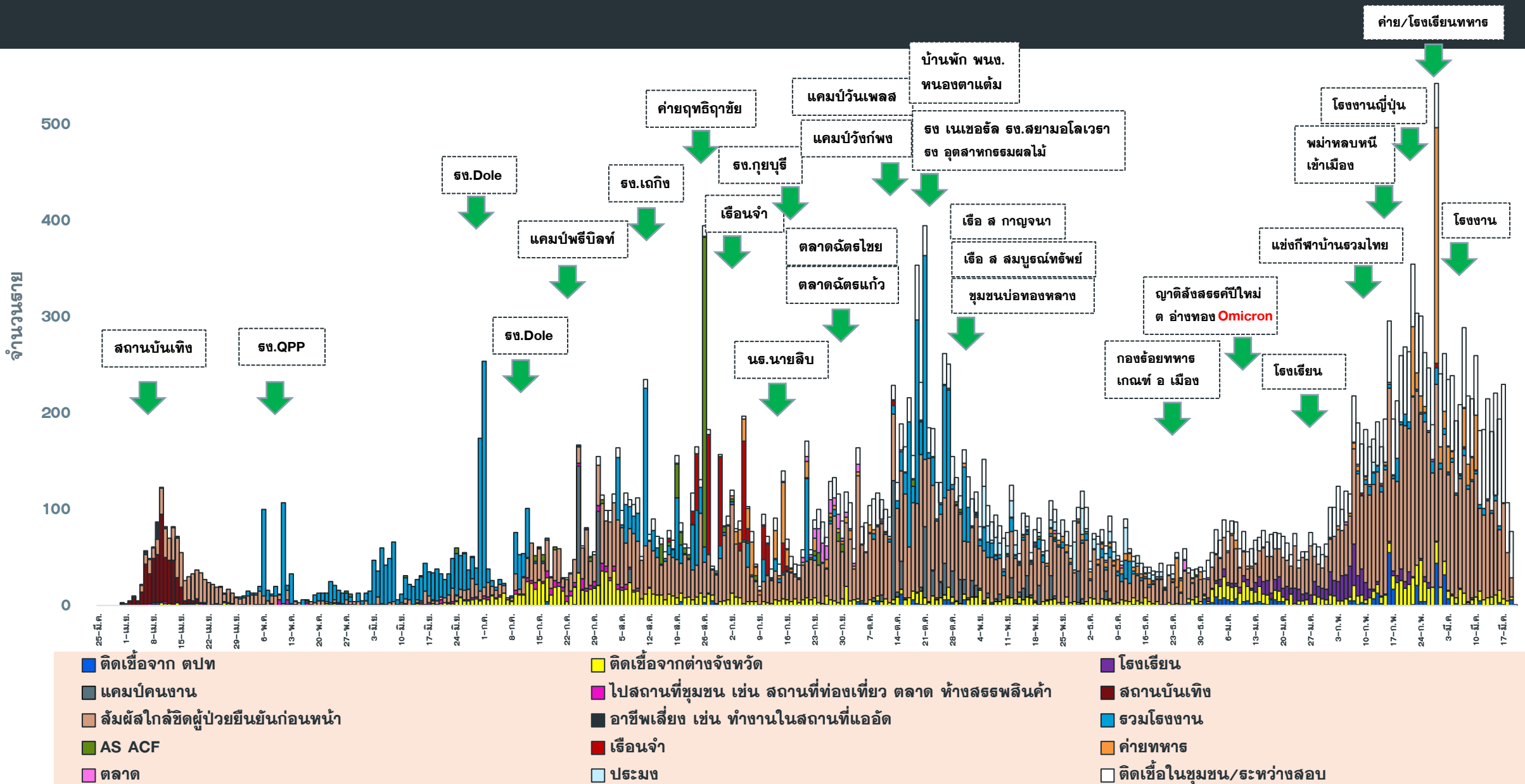
# แนวโน้มการพบผู้ป่วยจากการตรวจ ATK ในโรงพยาบาล จ.ประจวบคีรีขันธ์

ข้อมูล 11 ม.ค.-20 มี.ค.65



# แนวโน้มผู้ป่วย COVID-19 ตามวันเริ่มป่วย จำแนกประเภทความเสี่ยง

ตั้งแต่ 25 มี.ค.–21 มี.ค.65

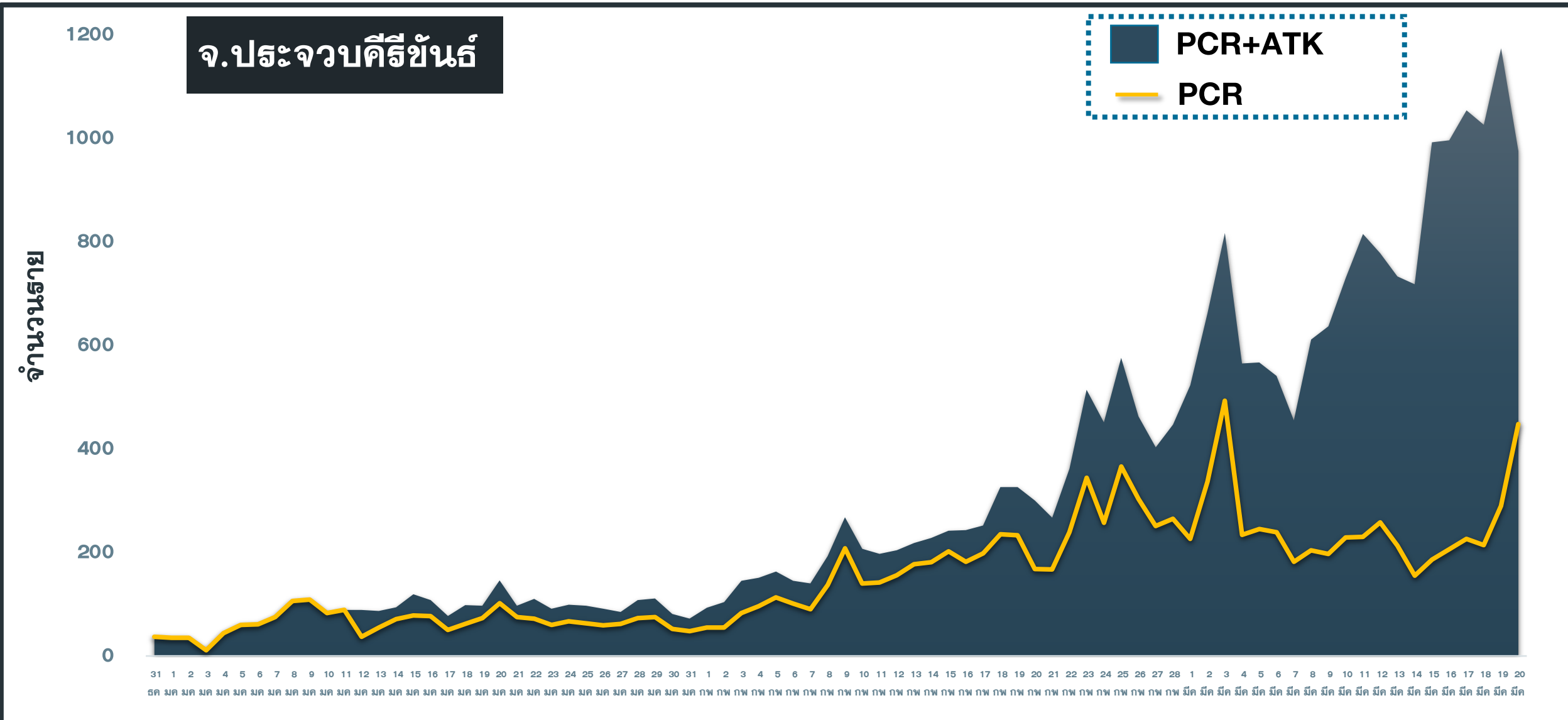






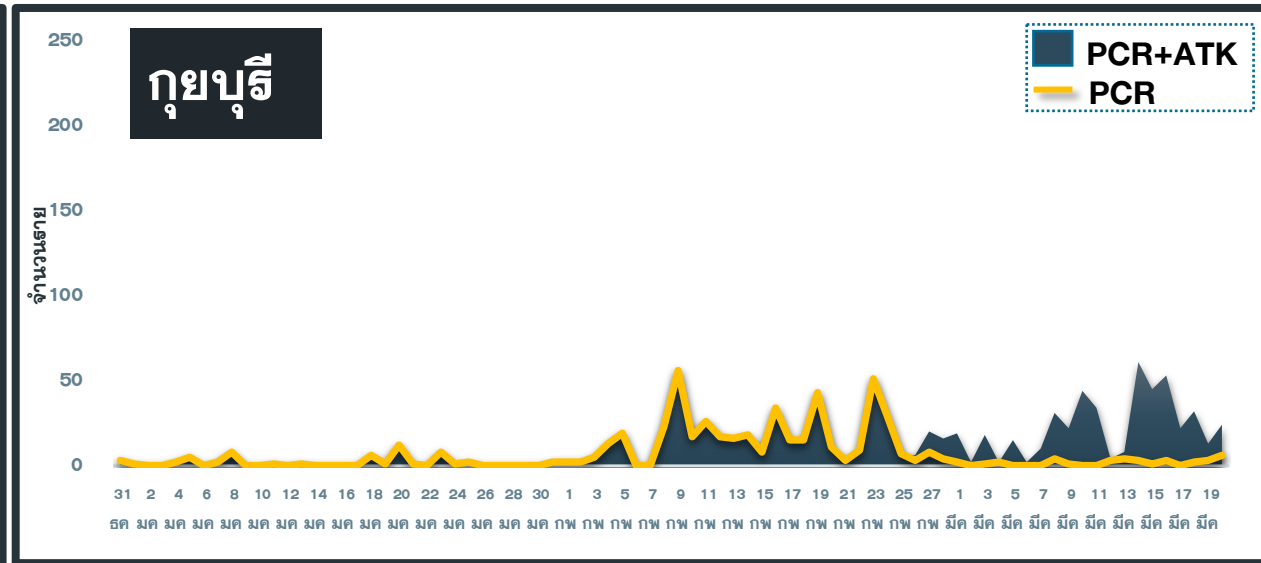
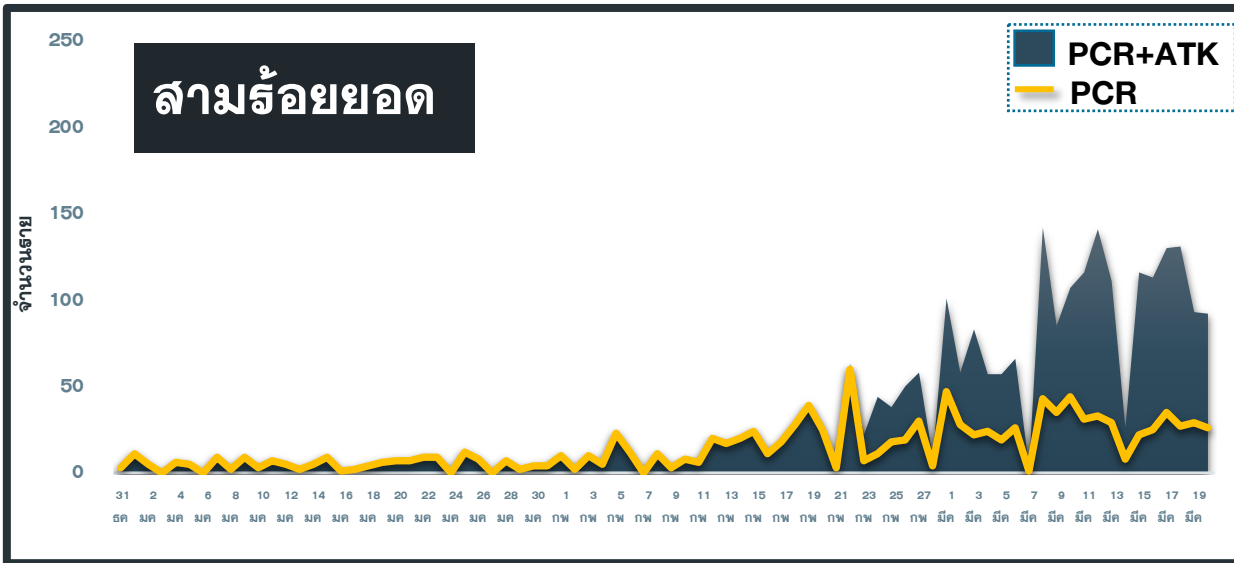
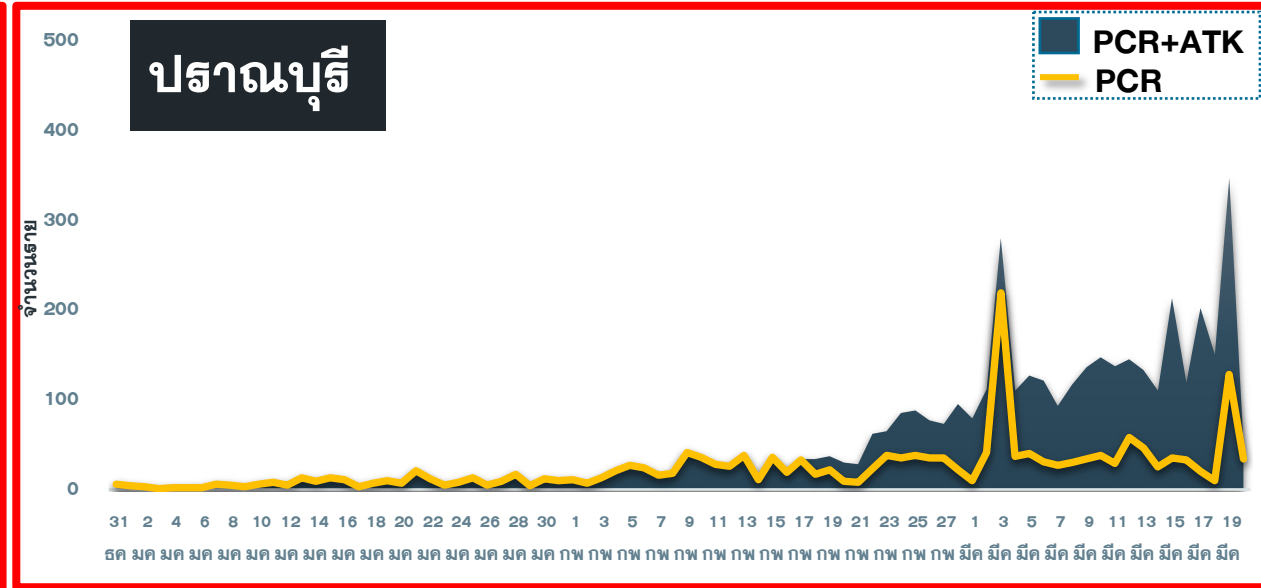
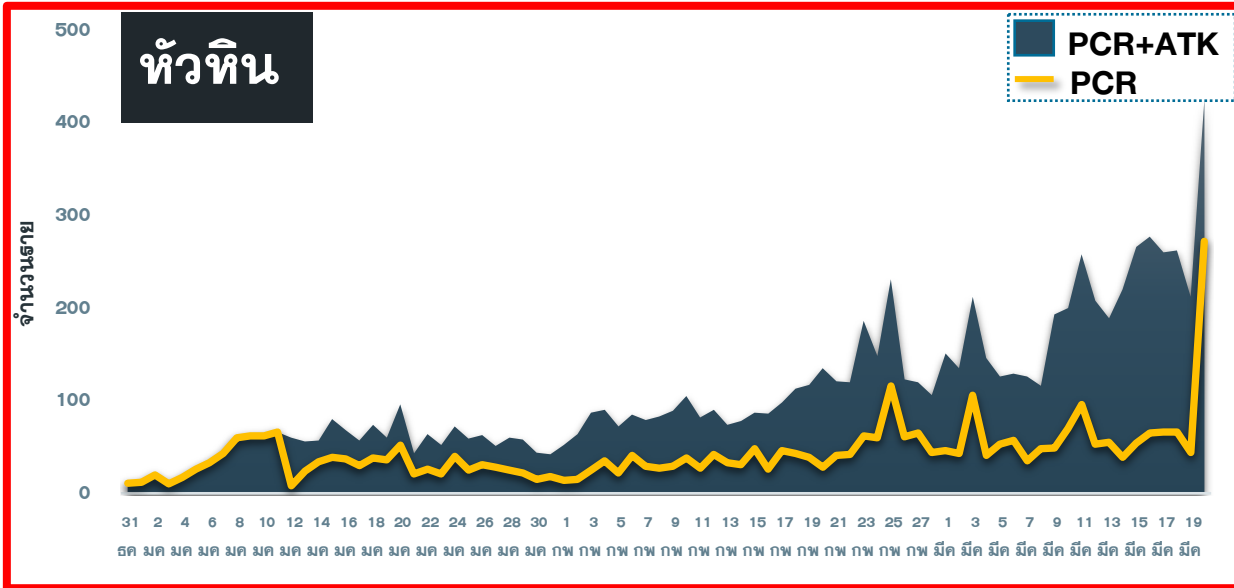
# แนวโน้มผู้ป่วย COVID-19 ตามวันที่รายงาน จ.ประจวบคีรีขันธ์

ข้อมูล 21 มี.ค. 65



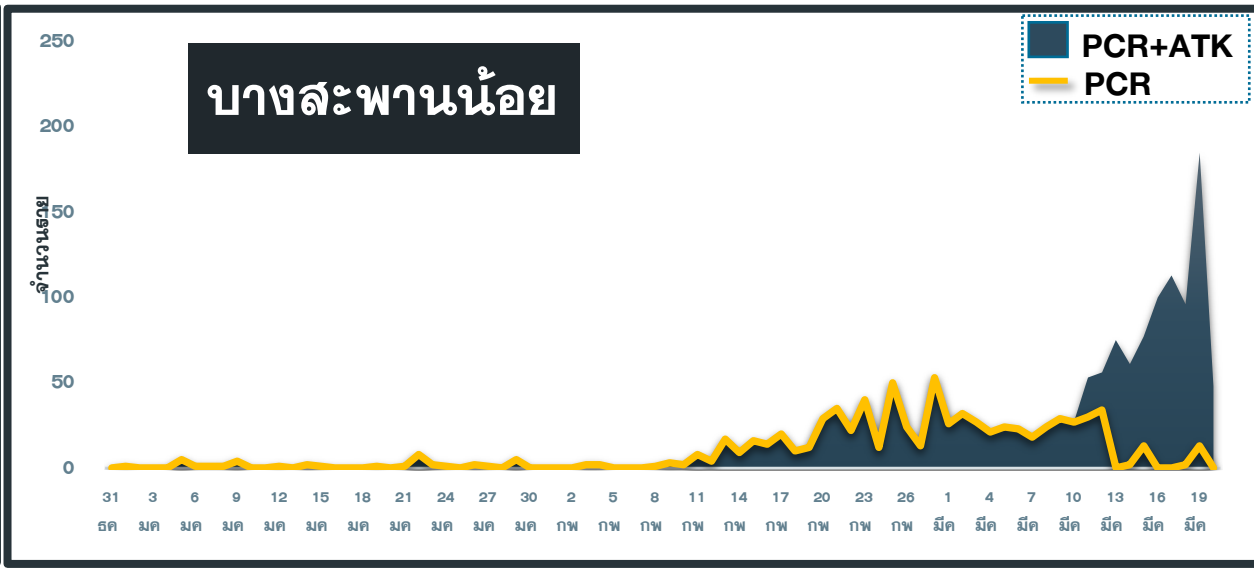
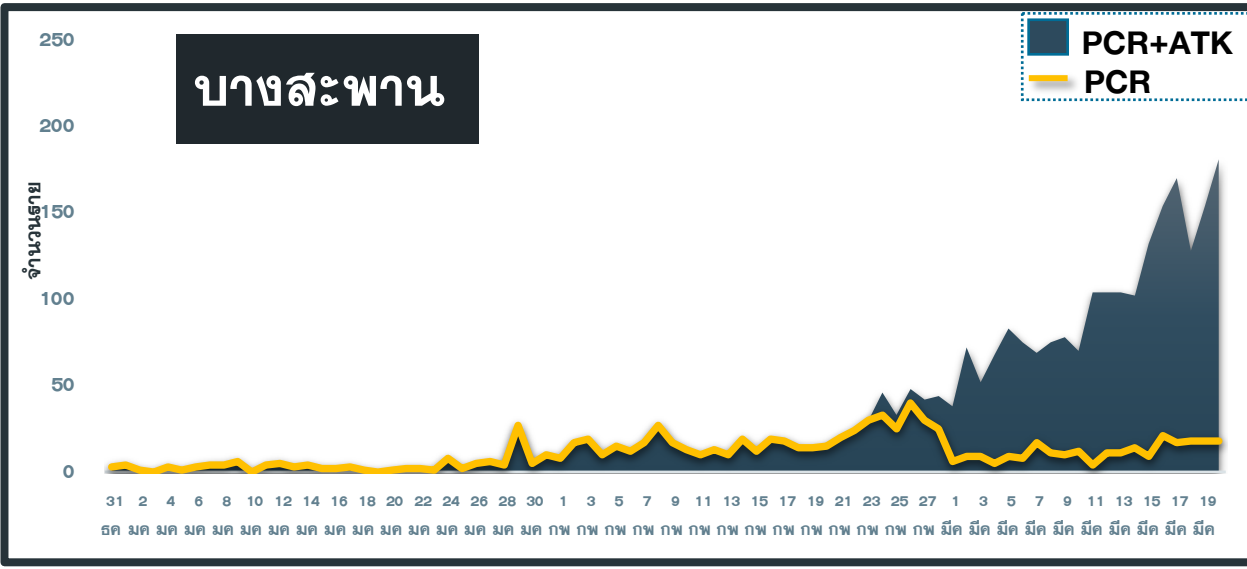
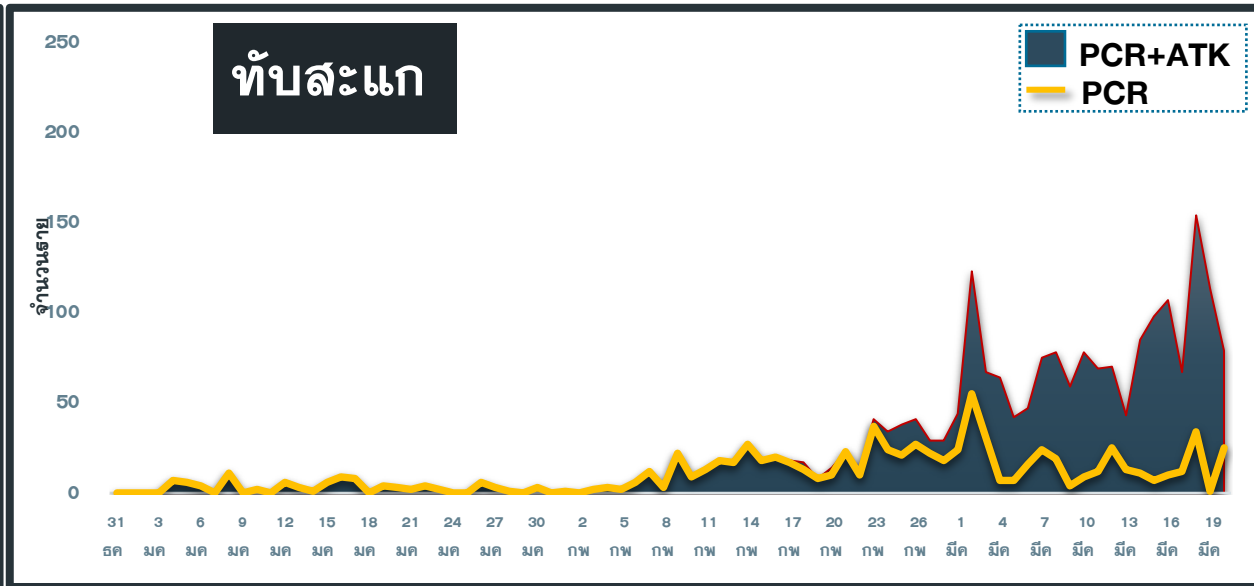
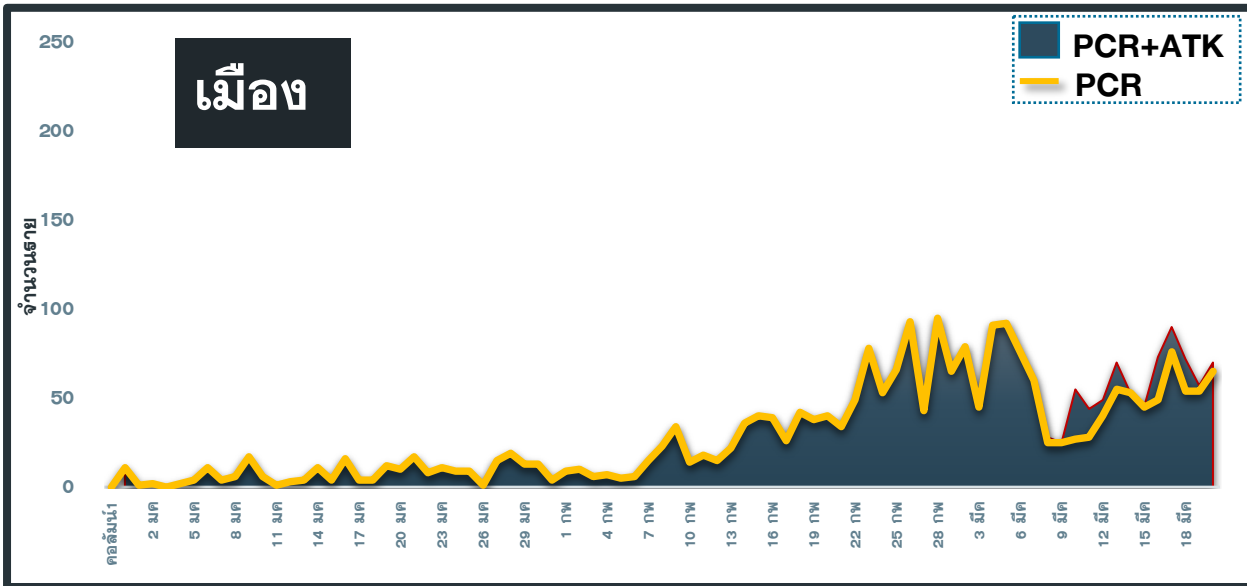
# แนวโน้มผู้ป่วย COVID-19 ตามวันที่รายงาน จ.ประจวบคีรีขันธ์

ข้อมูล 21 มี.ค. 65



# แนวโน้มผู้ป่วย COVID-19 ตามวันที่รายงาน จ.ประจวบคีรีขันธ์

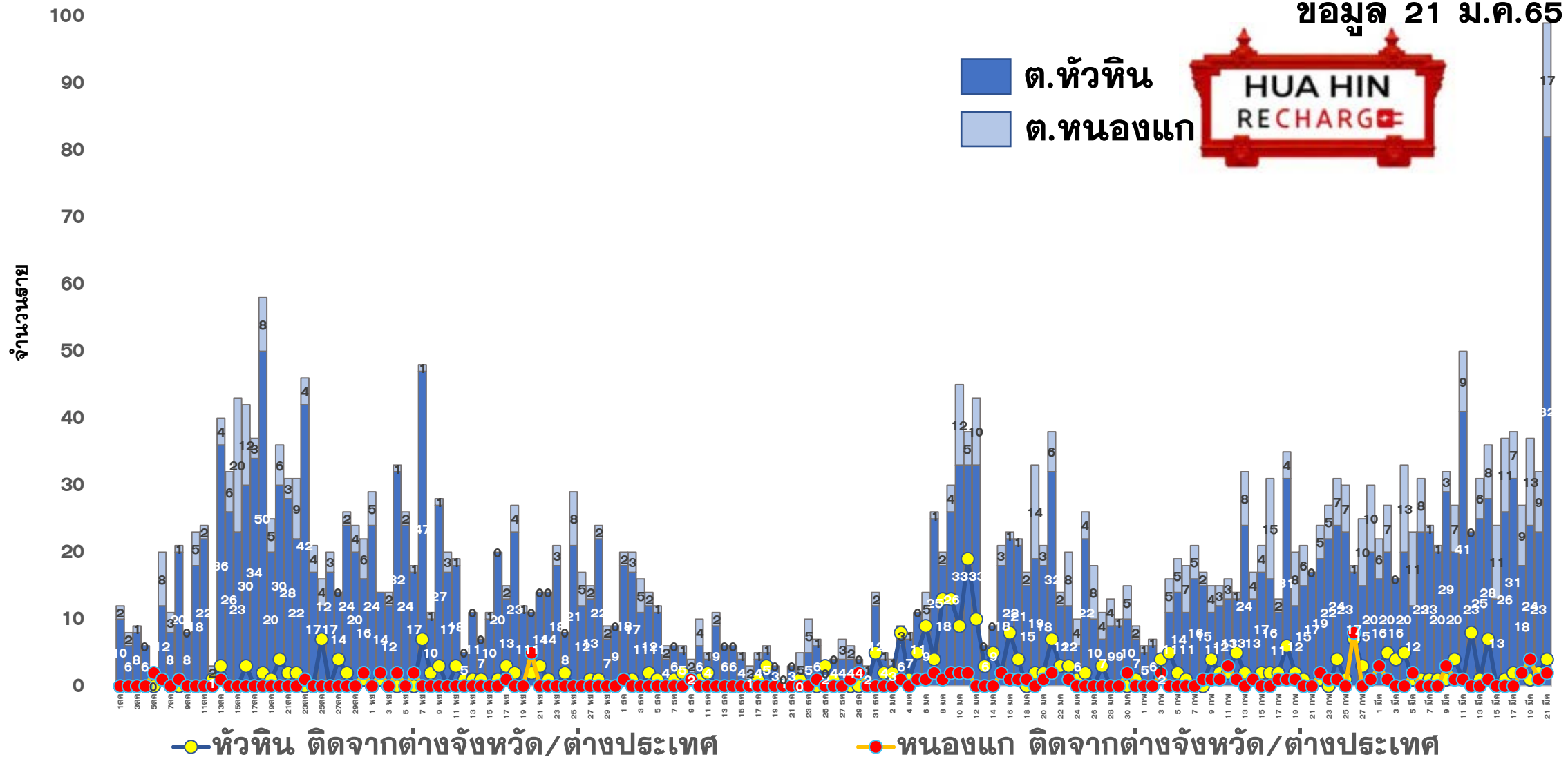
ข้อมูล 21 มี.ค. 65



# แนวโน้มผู้ป่วยรายวัน COVID-19 ตำบลพื้นที่ HUAHIN RECHARGE

(ต.หัวหิน และ ต.หนองแก) ตั้งแต่ 1 ตุลาคม 64

ข้อมูล 21 มี.ค.65





# ผลการดำเนินการรับนักท่องเที่ยวต่างชาติ อ.หัวหิน จ.ประจวบคีรีขันธ์



## สถานการณ์ COVID-19

ตั้งแต่ 1 ม.ค.65

ผู้ป่วยวันนี้    ผู้ป่วยสะสม    ออกจากรพ.

448

12,212

11,528



## ร้อยละความครอบคลุมวัคซีน

จังหวัด

หัวหิน

เข็ม 1

76.6

97.5

เข็ม 2

69.6

89.1



## จำนวนนักท่องเที่ยวอำเภอหัวหิน สะสม

ตั้งแต่ 1 พ.ย.-20 มี.ค.65

เข้าพักโรงแรม

26,669

จากแบบ ร.ร.4

23,001

จำนวนจองห้องพัก Sandbox (คืน)

8,127



5 ลำดับสูงสุด นทท.

กลุ่ม Sandbox

RUSSIAN	1126
SWEDISH	403
BRITISH	341
DANISH	288
GERMAN	270

## ผลการตรวจ COVID-19 นักท่องเที่ยวต่างชาติ

จำนวนนักท่องเที่ยว  
รับการตรวจวันนี้

12

ติดเชื้อจากการตรวจ  
ครั้งแรก

1

ติดเชื้อจากการตรวจ  
ครั้งที่ 2

1

จำนวนตรวจสะสม

7,095

ยอดสะสมตรวจติดเชื้อ  
ครั้งแรก

30

ยอดสะสมตรวจติดเชื้อ  
ครั้งที่ 2

108

## การใช้เตียงรักษาผู้ป่วย

ทั้งหมด	ไข้ไป	คงเหลือ	อัตราครองเตียง	
จังหวัด	1654	661	993	40.0
หัวหิน	206	81	125	39.3

มาตรฐานความปลอดภัย  
ด้านสุขอนามัย (แห่ง)



318



473



121

จัดทำโดย  
สำนักงานสาธารณสุขจังหวัดประจวบคีรีขันธ์

# คลังเตอร์สะสมของพบ COVID-19 ตั้งแต่ 1 ม.ค.-21 มี.ค.65 จ.ประจวบคีรีขันธ์

อำเภอ	จำนวน Cluster สะสม (10 ราย+)	ควบคุมได้ ภายใน 28 วัน	ร้อยละที่ ควบคุม ได้	Cluster ควบคุมไม่ได้ ใน 28 วัน	จำนวน Cluster ที่พบผู้ป่วยรายสุดท้าย อยู่ในช่วง 14 วัน ก่อนหน้า				
					จำนวน	ควบคุมได้ ภายใน 14 วัน	ร้อยละ	เกิน 14 วัน ไม่ถึง 28 วัน	เกิน 28 วัน
หัวหิน	19	18	94.7	ตลาดนัดรถไฟ	5	4	80.0	0	1 ตลาดนัดรถไฟ
ปราณบุรี	11	11	100.0	-	5	5	100.0	0	0
สามร้อยยอด	13	12	92.3	โรงงานญี่ปุ่น	3	2	66.7	0	1 โรงงานญี่ปุ่น
กุยบุรี	3	3	100.0	-	0	0	0.0	0	0
เมือง	4	4	100.0	-	0	0	0.0	0	0
ทับสะแก	11	11	100.0	-	3	3	100.0	0	0
บางสะพาน	10	10	100.0	-	5	5	100.0	0	0
บางพานน้อย	8	8	100.0	-	2	2	100.0	0	0
<b>รวม</b>	<b>79</b>	<b>77</b>	<b>97.5</b>	<b>2</b>	<b>23</b>	<b>21</b>	<b>91.3</b>	<b>0</b>	<b>2</b>



# ผลการติดตามผู้สัมผัสเสี่ยงสูง HIGH RISK รายอำเภอ จ.ประจวบคีรีขันธ์

ข้อมูล 21 มี.ค.65

อำเภอ/กลุ่มเสี่ยง	วันนี้ (สาย)		สะสม ตั้งแต่ 1 เมย. 64			การติดตามที่ยังอยู่ในระยะ 10 วัน		คงเหลือติดตาม	ร้อยละ
	HCW	NON HCW	HCW	NON HCW	รวม	HCW	NON HCW		
หัวหิน	0	89	404	22498	22902	3	331	334	1.5
ปราณบุรี	0	57	75	11496	11571	0	540	540	4.7
สามร้อยยอด	0	20	48	3947	3995	0	359	359	9.0
กุยบุรี	0	2	10	2872	2882	0	90	90	3.1
เมือง	0	15	67	12584	12651	0	168	168	1.3
ทับสะแก	0	70	9	3530	3539	0	692	692	19.6
บางสะพาน	0	20	47	6169	6216	0	42	42	0.7
บางสะพานน้อย	0	7	8	1940	1948	0	150	150	7.7
<b>รวม</b>	<b>0</b>	<b>280</b>	<b>668</b>	<b>65036</b>	<b>65704</b>	<b>3</b>	<b>2372</b>	<b>2375</b>	<b>3.6</b>

HCW = บุคลากรทางการแพทย์

NON HCW = ไม่ใช่บุคลากรทางการแพทย์



# แนวโน้มผู้ป่วย COVID-19 กลุ่ม HCW จ.ประจวบคีรีขันธ์ ตามวันที่รายงาน

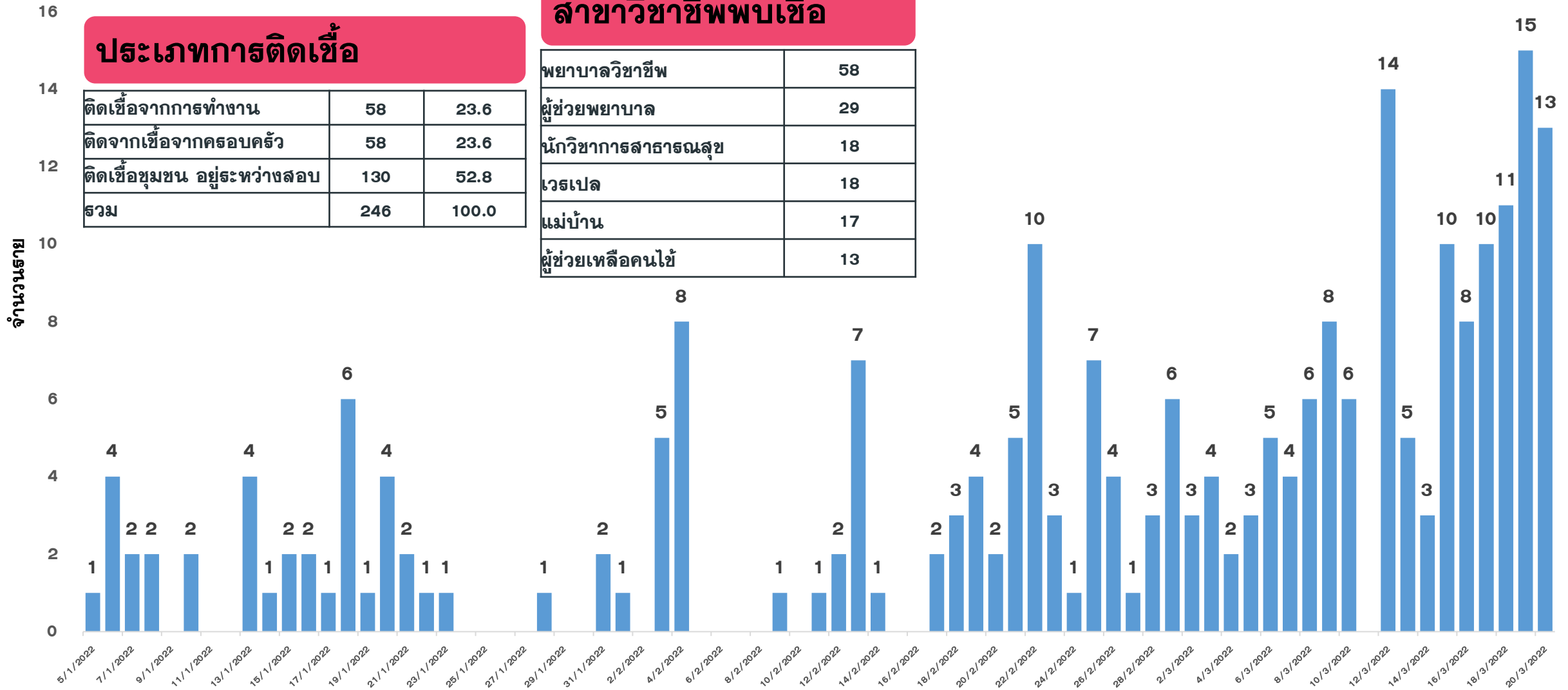
ข้อมูล 21 มี.ค.65

## ประเภทการติดเชื้อ

ติดเชื้อจากการทำงาน	58	23.6
ติดจากเชื้อจากครอบครัว	58	23.6
ติดเชื้อชุมชน อยู่ระหว่างสอบสวน	130	52.8
รวม	246	100.0

## สาขาวิชาชีพพบเชื้อ

พยาบาลวิชาชีพ	58
ผู้ช่วยพยาบาล	29
นักวิชาการสาธารณสุข	18
เวรเปล	18
แม่บ้าน	17
ผู้ช่วยเหลือคนไข้	13



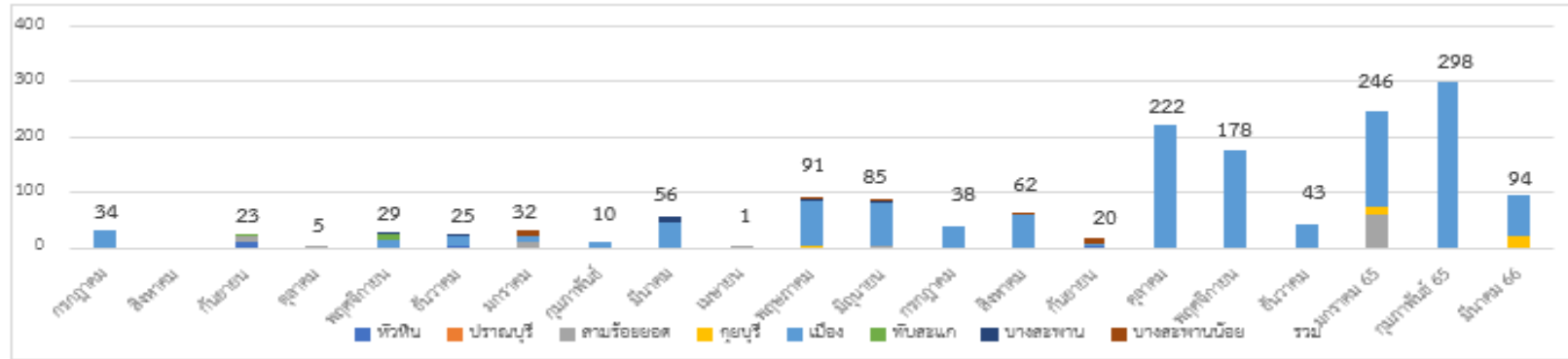
# จำนวนผู้ป่วย COVID-19 กลุ่ม HCW จ.ประจวบคีรีขันธ์ ตามวันที่รายงาน

ข้อมูล 21 มี.ค.65

โรงพยาบาล	รายใหม่	ม.ค.	ก.พ.	27 ก.พ.-5 มี.ค.	6-12 มี.ค.	13-19 มี.ค.	20-26 มี.ค.	ผลป.สะสม ตั้งแต่ ม.ค.
รพ.หัวหิน	1	8	24	7	21	9	1	70
รพ.ปราณบุรี	1		5	1	2	10	1	19
รพ.สามร้อยยอด	1	1	8		5	3	1	18
รพ.กุยบุรี			1		1			2
รพ.ประจวบคีรีขันธ์	4	5	8	1		24	4	42
รพ.ทับสะแก	2	1	2	2	3	3	2	13
รพ.บางสะพาน	2	6	2		2	11	2	23
รพ.บางสะพานน้อย		2		3	6	8		19
รพ.ค่ายธนระบัด		1	3	1				5
รพ.กรุงเทพ-หัวหิน	1	9	7	2	3	1	1	23
รพ.ชานเปาโล	1	6	5				1	12
<b>รวม</b>	<b>13</b>	<b>39</b>	<b>65</b>	<b>17</b>	<b>43</b>	<b>69</b>	<b>13</b>	<b>246</b>

ประเภทหน่วยงาน	จำนวนป่วย
โรงพยาบาล	217
สสอ.	4
รพ.สต.	23
สสจ.	2
<b>รวม</b>	<b>246</b>

# ตรวจชาวต่างด้าวที่ถูกจับกุมกรณีหลบหนีเข้าเมือง เร่ร่อน และชาวไทยลักลอบข้ามแดนจากเมียนมา



ตั้งแต่ 13 ก.ค 63-16 มี.ค.65

จำนวน 140 เหตุการณ์

จำนวน 1,592 ราย

พบผู้ติดเชื้อ 306 ราย

เหตุการณ์ล่าสุด เดือน มีนาคม 2565	ตรวจ RT-PCR	ผลตรวจ
1 มี.ค.65 กรณีชาวเมียนมา หลบหนีเข้าเมือง เข้าช่องทางธรรมชาติ บริเวณบ้านหุบผึ้ง ม.5 ต.ห้วยทราย อ.เมือง เดินทางมาจาก เมาะลำไย 10 ราย พะโค 12 ราย ยะไซ้ 1 ราย ย่างกุ้ง 6 ราย มะกุก 2 ราย ทวาย 5 ราย ปะโก 1 ราย ผู้นำพา 2 ราย	39	พบเชื้อ 25 ราย
3 มี.ค.65 กรณีชาวเมียนมา หลบหนีเข้าเมือง จับได้ที่ถนนสายรองวังไทรตึง ม.8 ต.อ่าวน้อย อ.เมือง เดินทางมาจาก ปะโก 7 ราย เนบิตอ 1 ราย	8	พบเชื้อ 7 ราย
3 มี.ค.65 กรณีชาวเมียนมา หลบหนีเข้าเมือง เดินทางมาจาก พะโค 2 ราย ย่างกุ้ง 2 ราย ทวาย 2 ราย	6	พบเชื้อ 2 ราย
15 มี.ค.65 กรณีชาวเมียนมา หลบหนีเข้าเมือง เข้าทางช่องทางธรรมชาติ จับได้ที่ข้างเขาพุ้ยแดง ม.9 บ้านย่านซื่อ ต.หาดขาม อ.กุยบุรี เดินทางมาจาก ย่างกุ้ง 1 ราย ปะโก 3 ราย มะกุก 10 ราย ยะไซ้ 6 ราย เมาะละเมียด 1 ราย ผู้นำพา 2 ราย ตรวจ ATK ไม่พบเชื้อ	23	ไม่พบเชื้อ
16 มี.ค.65 กรณีชาวเมียนมา หลบหนีเข้าเมือง เกิดอุบัติเหตุรถตู้ชนกับรถกระบะ บริเวณถนนเพชรเกษม ผังซาเข้ากทม.หลักกิโลเมตรที่ 316 + 800 หมู่ 9 บ้านหนองน้ำขาว ต.คลองวาฬ อ.เมืองประจวบคีรีขันธ์ จำนวน 18 ราย (เสียชีวิต 6 ราย บาดเจ็บ 5 ราย) ผู้นำพา 1 ราย(หลบหนี)	18	พบบเชื้อ 2 ราย



# สรุปสถานการณ์และข้อเสนอแนะ

- จำนวนผู้ป่วยมีแนวโน้มสูงขึ้นทุกอำเภอ ผู้ป่วยอาการรุนแรง มีแนวโน้มคงที่
- จำนวนผู้เสียชีวิตมีแนวโน้มเพิ่มขึ้น ส่วนใหญ่เสียชีวิตก่อนถึง รพ.หรือมีอาการหนักเมื่อมาถึง รพ.
- กลุ่มที่มีภาวะเสี่ยงควรได้รับการรักษาในโรงพยาบาลโดยเร็ว เพิ่มประสิทธิภาพการคัดกรอง
- ประชาสัมพันธ์ เร่งรัดการฉีดวัคซีนเข็มกระตุ้น และยังไม่ได้รับวัคซีนในกลุ่มผู้สูงอายุและกลุ่มโรคเรื้อรัง
- ตรวจจับและควบคุมโรคในกรณีที่เป็นคลัสเตอร์ให้ได้โดยเร็ว ไม่ให้ขยายในวงกว้าง
- ดำเนินการ COVID FREE SETTING ในสถานพยาบาลทุกแห่ง อย่างเคร่งครัด
- เน้นย้ำกลุ่มบุคลากรทางการแพทย์ ปฏิบัติ DMHTT ห้ามรับประทานอาหารร่วมกันเป็นกลุ่ม  
งดเว้นกิจกรรมที่ต้องมีการถอดหน้ากากขณะอยู่ร่วมกัน โดยเฉพาะในกลุ่ม ผู้ช่วยเหลือพยาบาล  
ผู้ช่วยเหลือคนไข้ เวิร์ปเปิล แม่บ้าน
- มีแผนสำรองทดแทนบุคลากรในกรณีบุคลากรในฝ่าย/หน่วยงาน ติดเชื้อ หรือ ทำงานหนักอย่างต่อเนื่อง
- ฝ้าระวังการทำกิจกรรมการรวมตัวของเด็กในช่วงปิดเทอม ญาติกลับจากต่างจังหวัดในช่วงเทศกาลสงกรานต์



“

ร่วมสืบสานวัฒนธรรมไทย

สงกรานต์วิถีใหม่

”

รับผิดชอบต่อครอบครัว และสังคม



# มาตรการป้องกันโรคโควิด -19 ในการจัดงานช่วงเทศกาลสงกรานต์



## 1. การเตรียมตัวก่อนร่วมงาน

- ประชาชนที่เดินทางกลับภูมิลำเนา เข้าร่วมงานสงกรานต์ และกลุ่ม 608 **ต้องได้รับวัคซีนครบตามเกณฑ์**
- ประเมินความเสี่ยงของตนเอง **หากพบว่ามีอาการ หรือมีความเสี่ยง ขอให้หลีกเลี่ยงการเข้าร่วมงาน หรือให้พิจารณาตรวจ ATK ก่อนเดินทาง/ร่วมงานภายใน 72 ชั่วโมง**
- ขณะเดินทางโดยขนส่งสาธารณะ **ให้สวมหน้ากากตลอดเวลา ล้างมือบ่อยๆ งดรับประทานอาหารและงดดื่มแอลกอฮอล์**
- ผู้จัดงาน และกิจการ/กิจกรรมที่เกี่ยวข้องกับงานสงกรานต์ให้ลงทะเบียนบนระบบ TSC2+ และ **ประเมินตนเองตามประเภทมาตรการ COVID Free Setting** ได้แก่ การจัดกิจกรรมพิเศษ (แสดงคอนเสิร์ต/ดนตรี งานอีเวนต์ งานเทศกาล มหกรรม) การจัดกิจกรรมรวมกลุ่มในชุมชน ศาสนสถาน ร้านอาหาร ขนส่งสาธารณะ ฯลฯ
- การขออนุญาตจัดงานให้เป็นไปตามเขตพื้นที่สถานการณ์ หรือตามที่คณะกรรมการโรคติดต่อจังหวัด/กรุงเทพมหานคร กำหนด สำหรับการจัดกิจกรรมในชุมชนให้แจ้งต่อ สปก.ต./สปก.อ. ผู้นำชุมชน **และกำหนดให้มีมาตรการในการควบคุมกำกับอย่างเข้มงวด**



# มาตรการป้องกันโรคโควิด - 19 ในการจัดงานช่วงเทศกาลสงกรานต์

## 2. ระหว่างช่วงงานสงกรานต์



- พื้นที่จัดงานสงกรานต์ ที่มีการจัดเตรียมสถานที่และควบคุมกำกับ
  - อนุญาตให้เล่นน้ำ และจัดกิจกรรมตามประเพณี เช่น รดน้ำดำหัว สรงน้ำพระ การละเล่น การแสดงทางวัฒนธรรม ประเพณีท้องถิ่น ขบวนแห่ การแสดงดนตรี โดยต้องปฏิบัติตามมาตรการ COVID Free Setting และมีการกำกับอย่างเคร่งครัด
    - ห้ามประแป้ง ปาร์ตี้โฟม จำหน่ายและบริโภคแอลกอฮอล์ในพื้นที่จัดงาน
    - กำหนดช่องทางเข้า-ออกจากงาน จัดจุดคัดกรอง และควบคุมความหนาแน่นในพื้นที่จัดงาน (1 ต่อ 4 ตารางเมตร)
    - สวมหน้ากากตลอดเวลา พกเจลแอลกอฮอล์ รักษาระยะห่าง ตลอดเวลาที่ร่วมงาน
- พื้นที่สาธารณะไม่มีการควบคุม เช่น ท้องถนน ฯลฯ ห้ามเล่นน้ำ ประแป้ง และปาร์ตี้โฟม



# มาตรการป้องกันโรคโควิด19 ในการจัดงานช่วงเทศกาลสงกรานต์

- **กิจกรรมรวมกลุ่มในครอบครัว** เช่น รดน้ำดำหัว การรับประทานอาหารร่วมกัน ฯลฯ
  - จัดกิจกรรมในที่ที่มีการระบายอากาศได้ดี หรือที่โล่ง ไม่หนาแน่นหรือคับแคบ
  - สวมหน้ากากตลอดเวลา งดกิจกรรมการสัมผัสใกล้ชิด หรือใช้สิ่งของร่วมกัน
  - เลี่ยงการรับประทานอาหารหรือเครื่องดื่มร่วมกันเป็นเวลานาน
  - ผู้สูงอายุที่ยังไม่ได้รับวัคซีนครบตามเกณฑ์ ควรได้รับวัคซีนให้ครบก่อนร่วมกิจกรรมสังสรรค์ และสัมผัสใกล้ชิดลูกหลาน
  - **ผู้ติดเชื้อและผู้สัมผัสเสี่ยงสูงห้ามร่วมกิจกรรม**





# มาตรการป้องกันโรคโควิด19 ในการจัดงานช่วงเทศกาลสงกรานต์

## 3. หลังกลับจากงานสงกรานต์

- หลังจากกลับจากสงกรานต์ สังเกตอาการตนเอง **7 วัน** โดยเฉพาะในผู้ที่มีความเสี่ยงต่อการป่วยรุนแรง และผู้ที่จะไปพบปะกับผู้คนจำนวนมาก หากพบว่ามีอาการสงสัยติดเชื้อ ให้ทำการตรวจ ATK
- ขอให้หลีกเลี่ยงการพบปะผู้คนจำนวนมากโดยไม่จำเป็น ในช่วงการสังเกตอาการ
- พิจารณามาตรการ WFH ให้เป็นไปตามความเหมาะสม และการพิจารณาของหน่วยงาน



# ขอเชิญชวนผู้ที่มียุมากกว่า 60 ปีขึ้นไป ผู้ป่วยโรคเรื้อรัง 7 กลุ่มโรค



- ❌ โรคทางเดินหายใจเรื้อรัง, โรคหัวใจและหลอดเลือด
- ❌ โรคไตวายเรื้อรัง, โรคหลอดเลือดสมอง
- ❌ โรคอ้วน, โรคมะเร็ง, โรคเบาหวาน



VACCINATION  
COVID-19

## ฉีดวัคซีนป้องกันโรคโควิด 19

### ช่วยลดความเสี่ยงอาการรุนแรงและการเสียชีวิต

ผู้ที่ฉีดครบ 2 เข็มนานกว่า 3 เดือน  
ต้องฉีดเข็มกระตุ้นเพื่อเพิ่มภูมิคุ้มกัน

## ติดต่อรับวัคซีนได้ที่สถานพยาบาลของกระทรวงสาธารณสุขใกล้บ้าน