



ศูนย์ปฏิบัติการภาวะฉุกเฉินด้านการแพทย์และสาธารณสุข
สำนักงานสาธารณสุขจังหวัดพระจวบคีรีขันธ์
กรณี โรคติดเชื้อไวรัสโคโรนา 2019

ฉบับที่ 765 EOC ครั้งที่ 419 วันที่ 24 มีนาคม 2565 เวลา 09.00 น.

OMICRON
SARS-COV-2 VARIANT

code: B.1.1.529





รายงานสถานการณ์ COVID-19 ประจวบคีรีขันธ์

ประจวบคีรีขันธ์ ตั้งแต่ 1 ม.ค.-24 มี.ค.2565

รายใหม่วันนี้

ผู้ป่วยยืนยันสะสม

รักษาหาย/ออกจากรพ.

เสียชีวิต

ผลงานการฉีดวัคซีน

+267

13,022

12,441

25(+2)



รวมฉีดเพิ่ม 770 โดส

รวมฉีดแล้ว 1,011,928 โดส

ในจังหวัด 262 นอกจังหวัด 5

+275 (95.5%)

(0.08%) จาก PCR+ATK

ระบบเฝ้าระวังฯ

265

ระบบเฝ้าระวังและ

บริการสะสม

12,661



การใช้เตียงรักษาผู้ป่วยใน รพ.

ทั้งหมด

ใช้ไป

คงเหลือ

อัตราครองเตียง

1,439

556

883

38.6

เรือนจำ

0

เรือนจำสะสม

16

หลบหนีเข้าเมือง

2

หลบหนีเข้าเมืองสะสม

217

ติดจากต่างประเทศ

0

ติดจากต่างประเทศสะสม

128

ระดับเตียงตามความรุนแรงของโรค

สาย

ระดับ

1

(ไม่มีอาการ/อาการเล็กน้อย)

382

ระดับ

1

(อาการปานกลาง)

130

ระดับ

2.1

(ใช้ oxygen low flow)

33

ระดับ

2.2

(ใช้ oxygen high flow)

7

ระดับ

3

(ใส่ท่อ & เครื่องช่วยหายใจ)

4

จำนวนผู้ป่วยยืนยันสะสมตั้งแต่ปี 2563

ป่วย

รักษาหาย

เสียชีวิต

33,694

33,026 (98.0%)

147 (0.4%)

ตรวจ ATK พบเชื้อวันนี้

1,046

จำนวนผู้ป่วยเข้าข่ายสะสม

17,978



รักษา CI 746 ราย



รักษา HI 2,926 ราย



เข็มที่ 1

+398 ราย



ร้อยละ 77.0 ของประชากร

สะสม 444,981 ราย



เข็มที่ 2

+19 ราย



ร้อยละ 69.8 ของประชากร

สะสม 403,261 ราย



เข็มที่ 3

+274 ราย



ร้อยละ 26.1 ของประชากร

สะสม 150,895 ราย



เข็มที่ 4

+79 ราย



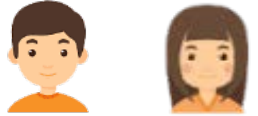
ร้อยละ 2.2 ของประชากร

สะสม 12,791 ราย

สรุปข้อมูลผู้เสียชีวิต COVID-19 ของ จ.ประจวบคีรีขันธ์ ตั้งแต่ 1 ม.ค.65

ลักษณะทางระบาดวิทยาผู้เสียชีวิต จำนวน 25 ราย (เสียชีวิตก่อนได้รับการรักษาในโรงพยาบาล 9 ราย)

เพศ



13 ราย 12 ราย

อายุ

อายุสูงสุด 94 ปี
 อายุน้อยสุด 42 ปี
 อายุเฉลี่ย 73.9 ปี
 ค่ากลาง 81 ปี

ที่อยู่ผู้เสียชีวิต

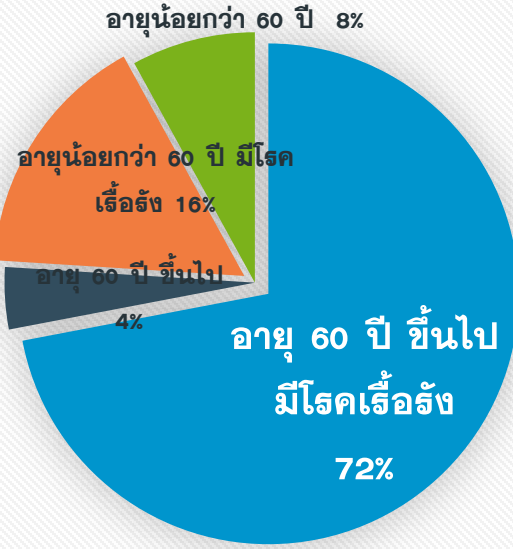


หัวหิน	11
ปราณบุรี	2
สามร้อยยอด	1
กุยบุรี	1
เมือง	7
ทับสะแก	1
บางสะพาน	2
บางสะพานน้อย	1

สัญชาติ

ไทย 24 ราย
 อังกฤช 1 ราย

โรคประจำตัว/ปัจจัยเสี่ยงต่อความรุนแรงของโรค



60 ปี+ มีโรคเรื้อรัง	60 ปี+ ไม่มีโรคเรื้อรัง	<60 ปี มีโรคเรื้อรัง
18(72%)	1(4%)	4(16%)

รวม 23 ราย ร้อยละ 92.0

โรคเรื้อรังที่พบ ไตเรื้อรัง(8) โรคหัวใจ และหลอดเลือด(4) เบาหวาน(3) ปอดอุดกั้นเรื้อรัง(2) มะเร็ง(2) หลอดเลือดสมอง(1) อ้วนน้ำหนักเกิน(2)

ปัจจัยอื่นที่พบ
 ไม่มีประวัติโรคเรื้อรัง 1 พิการทางสมอง 1 ราย ต้มสุรา 1 ราย

ค่ากลางระยะเวลา (วันที่ทราบผล-วันที่เสียชีวิต) 3 วัน
 นานสุด 17 วัน **เสียชีวิตก่อนรักษา 9 ราย** 1-5 วัน 9 ราย,
 6-10 วัน 3 ราย, 11-15 วัน 3 ราย, มากกว่า 15 วัน 1 ราย

แนวโน้มจำนวนผู้เสียชีวิตรายเดือน



3 (ม.ค.-65) 7 (ก.พ.-65) 15 (มี.ค.-65)

ปัจจัยเสี่ยงต่อการติดเชื้อ

สัมผัสญาติ/บุคคลในครอบครัว 7 ราย
 สัมผัสเพื่อน/ที่ทำงาน/ผ.พบเชื้อ 1 ราย
 เดินทางไปพื้นที่ชุมชนพื้นที่เสี่ยง 17 ราย

ประวัติการได้รับวัคซีน COVID-19

ไม่ได้รับ 16 ราย ได้รับวัคซีน 9 ราย*

*ได้รับ 1 เข็ม 2 ราย
 *ได้รับ 2 เข็ม 7 ราย

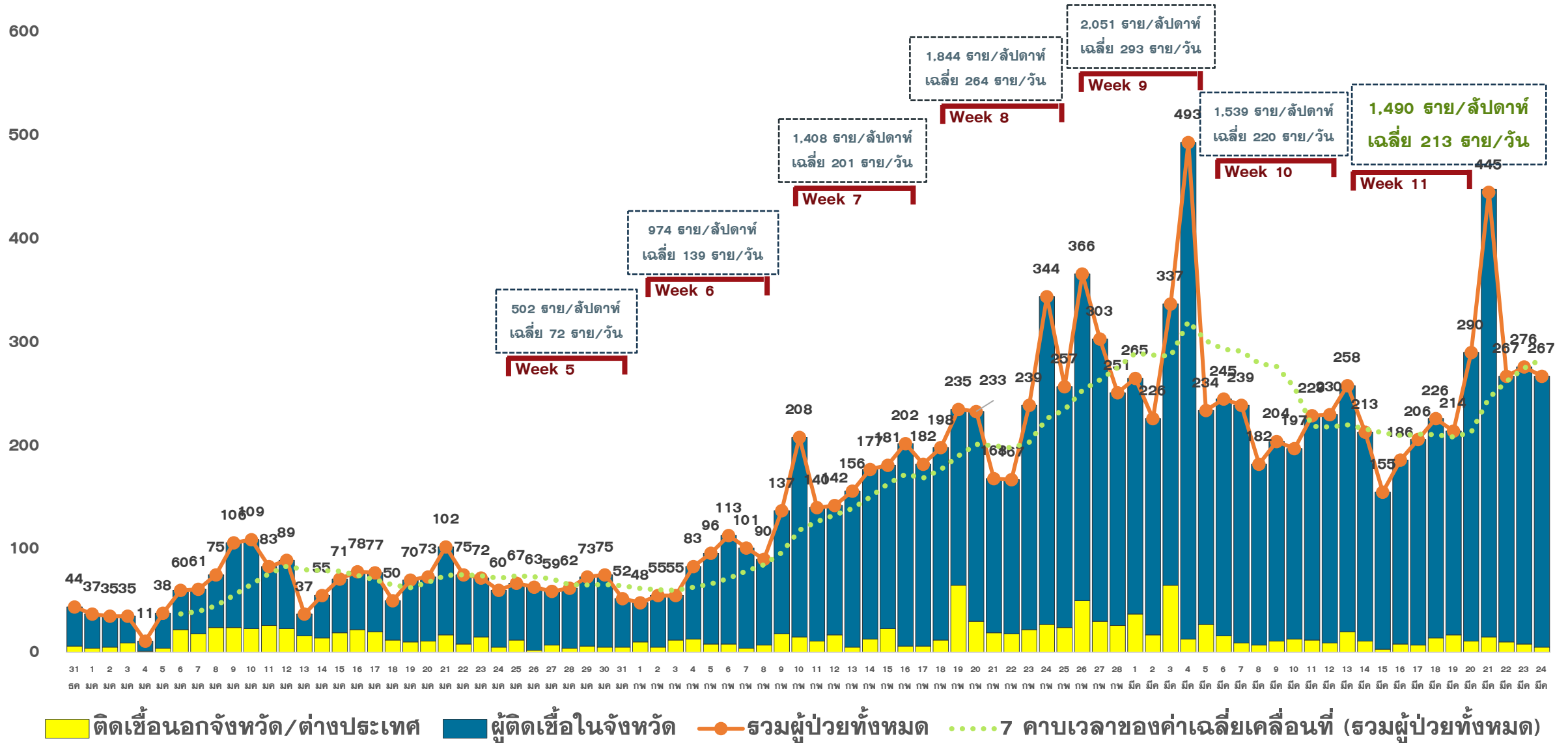
สรุปข้อมูลผู้เสียชีวิต COVID-19 เปรียบเทียบประสิทธิภาพได้รับวัคซีน

ข้อมูล 1 ม.ค.-24 มี.ค.65

ประวัติ วัคซีน	อายุมากกว่า 60 ปี มีโรคเรื้อรัง	อายุมากกว่า 60 ปี	อายุน้อยกว่า 60 ปี มีโรคเรื้อรัง	อายุน้อยกว่า 60 ปี	รวม ร้อยละ
ไม่ได้รับ	13	0	1	2 <small>พิจารณาทางสมองแต่กำเนิด ประวัติตีแมลงกอฮอลหนัก</small>	16 (64.0%)
1 เข็ม	1	0	1	0	2 (8.0%)
2 เข็ม	4	1 <small>ไม่มีโรคประจำตัว</small>	2	0	7 (28.0%)
3 เข็ม	0	0	0	0	0
รวม	18	1	4	2	25

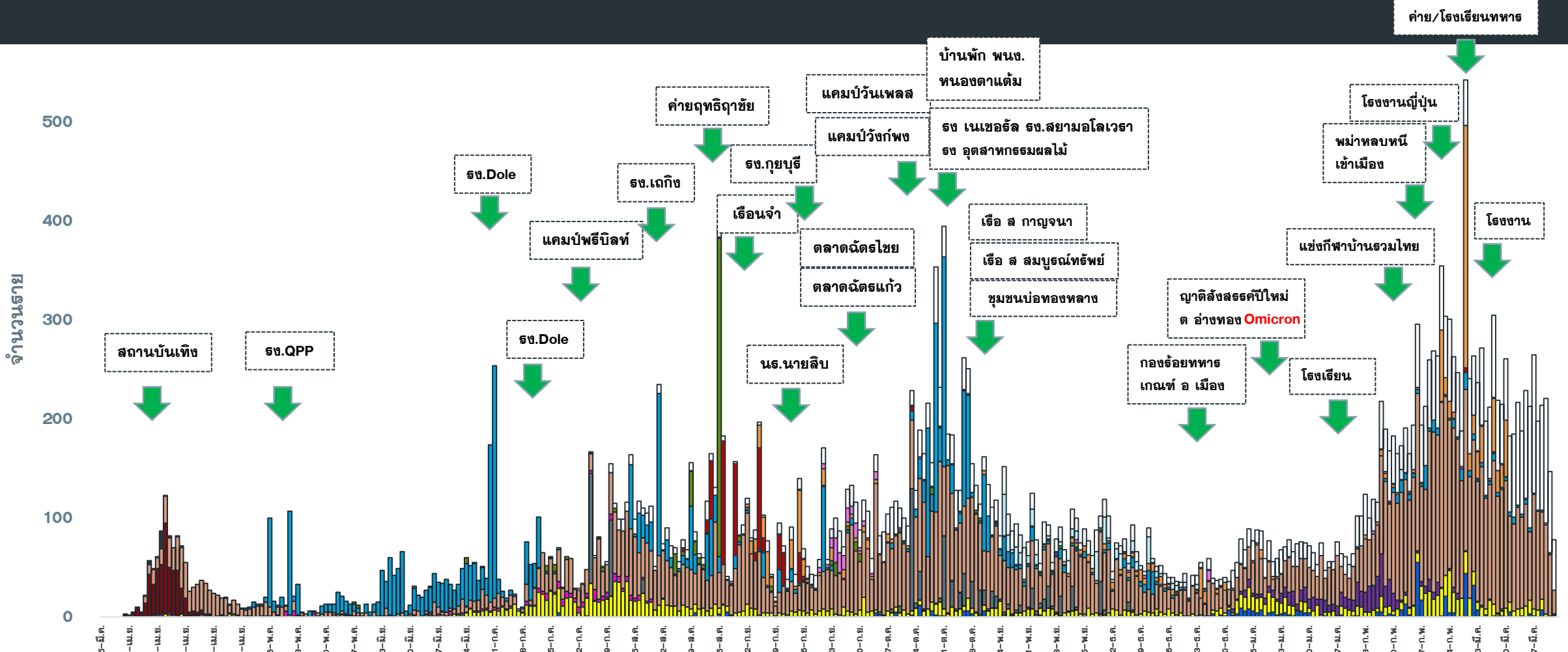
แนวโน้มการพบผู้ป่วย COVID-19 ตามวันที่รายงาน จ.ประจวบคีรีขันธ์

ณ 24 มี.ค.65



แนวโน้มผู้ป่วย COVID-19 ตามวันเริ่มป่วย จำแนกประเภทความเสี่ยง

ตั้งแต่ 25 มี.ค.-24 มี.ค.65



- ติดเชื้อจาก ตปท
- ติดเชื้อจากต่างจังหวัด
- โรงเรือน
- แคมป์คนงาน
- ไปสถานที่ชุมชน เช่น สถานที่ท่องเที่ยว ตลาด ห้างสรรพสินค้า
- สถานบันเทิง
- สัมผัสใกล้ชิดผู้ป่วยยืนยันก่อนหน้า
- อาชีพเสี่ยง เช่น ทำงานในสถานที่แออัด
- รวมโรงงาน
- AS ACF
- เรือนจำ
- ค่ายทหาร
- ตลาด
- ประมง
- ติดเชื้อในชุมชน/ระหว่างสอบ



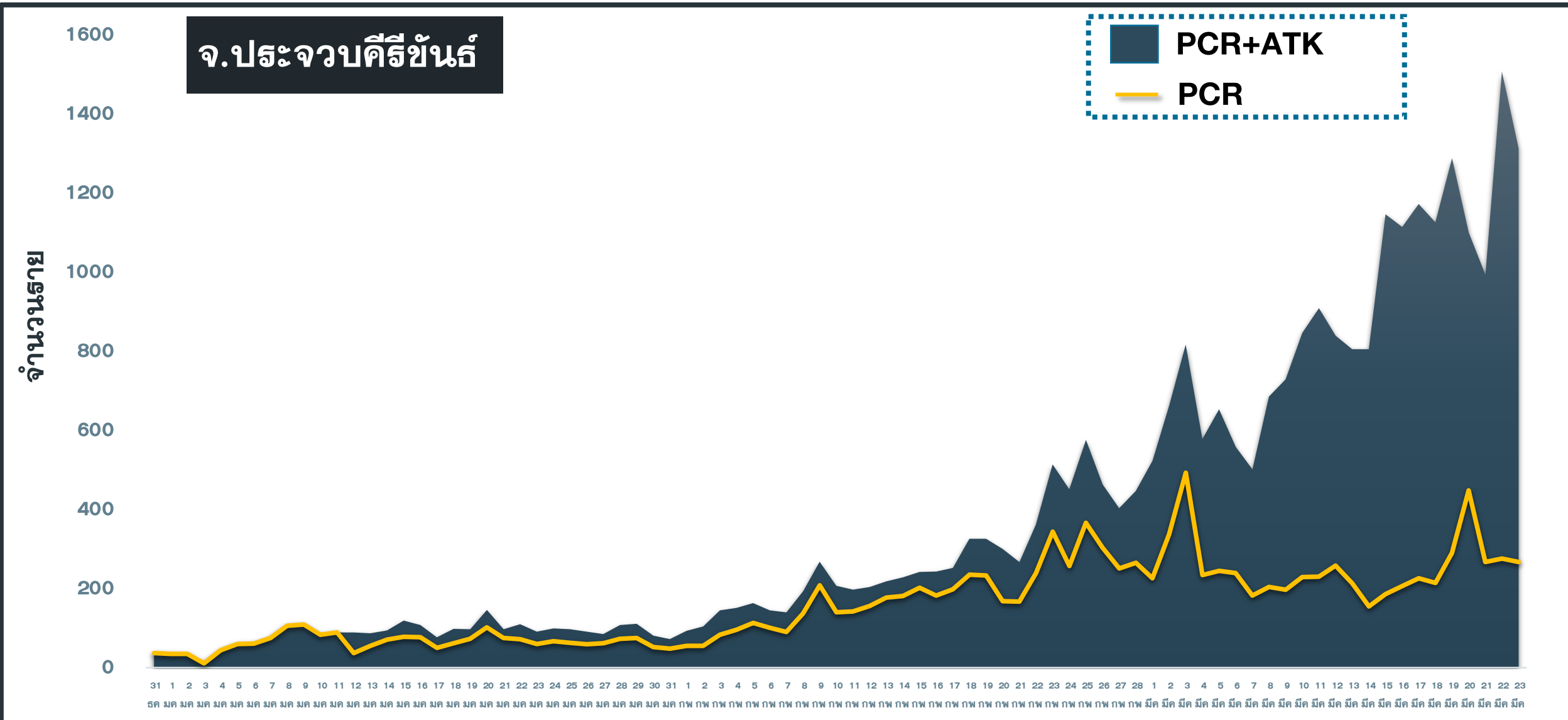
จำนวนผู้ป่วย COVID-19 รายอำเภอ จ.ประจวบคีรีขันธ์ ตามวันที่รายงาน

ข้อมูล 24 มี.ค.65

อำเภอ	ผ.สะสม ตั้งแต่ ม.ค.	จำนวนผู้ป่วยในช่วง 14 วันล่าสุด								
		ค่าเฉลี่ยผ.7 วัน 13-19 มีค	20 มี.ค.	21 มี.ค.	22 มี.ค.	23 มี.ค.	24 มี.ค.	25 มี.ค.	26 มี.ค.	ผ.สะสม 14 วัน ล่าสุด
หัวหิน	3730	55.6	272	78	83	90				912
ปราณบุรี	2005	42.4	34	79	44	28				482
สามร้อยยอด	1252	25.0	26	8	51	32				292
กุยบุรี	561	2.3	6	1	2	13				38
เมือง	2466	54.6	60	72	46	54				614
ทับสะแก	894	12.6	25	9	15	19				156
บางสะพาน	962	15.4	18	18	28	27				199
บางพานน้อย	791	4.3	0	1	7	2				40
เรือนำ	16	0.1	0	0	0	0				1
หลบหนีเข้าเมือง	217	0.4	5	0	0	2				
ต่างประเทศ	128	0.1	2	1	0	0				4
รวม	13,022	212.9	448	267	276	267				2748

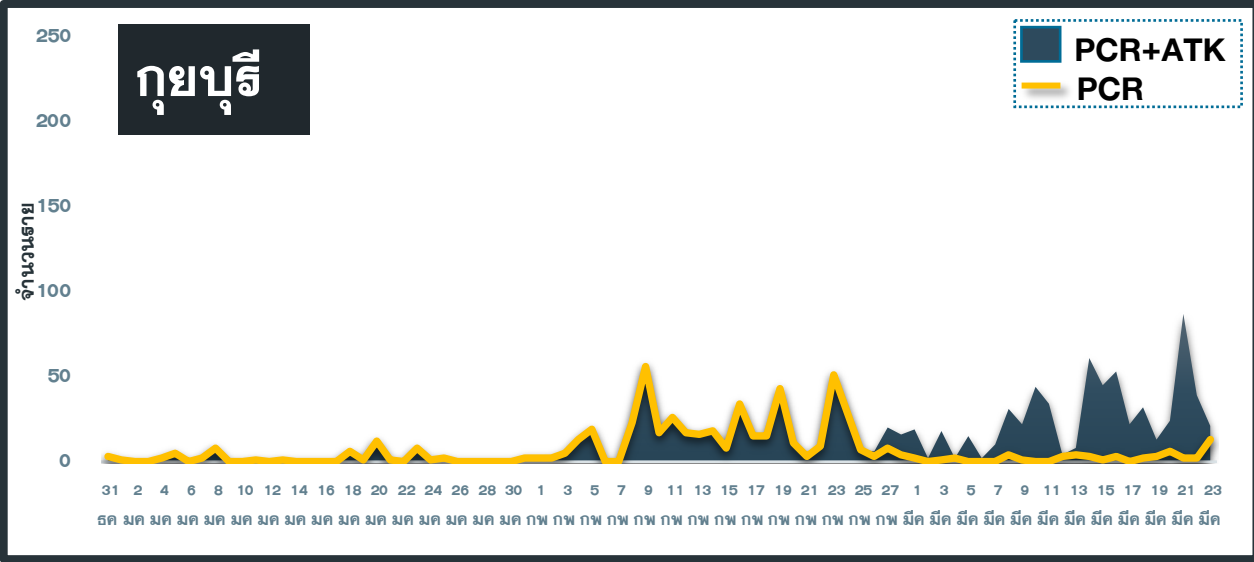
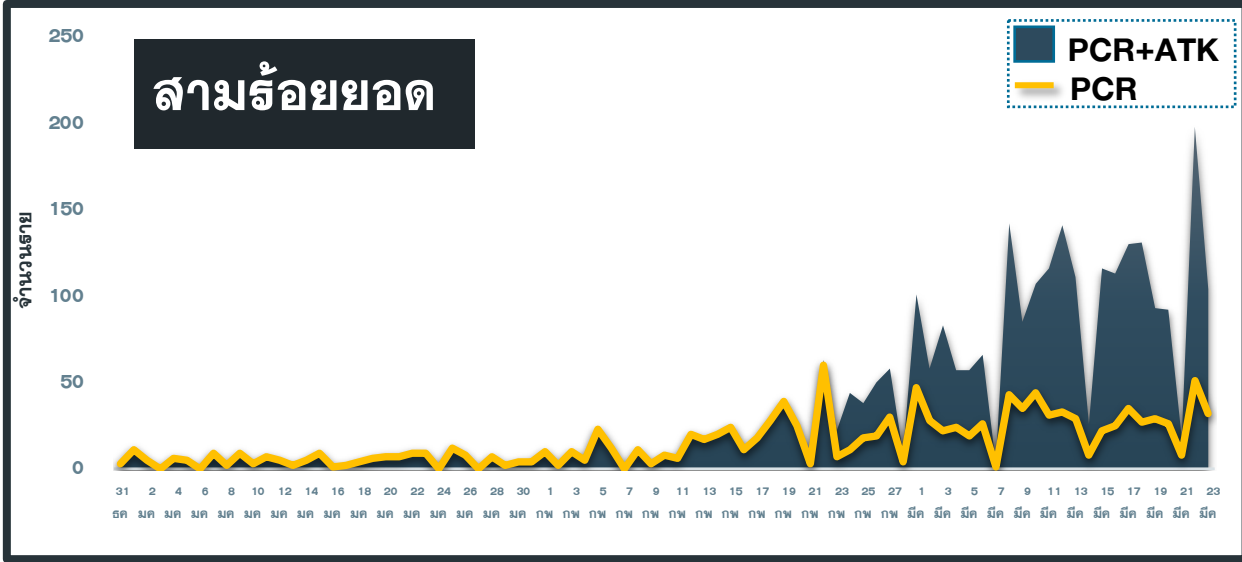
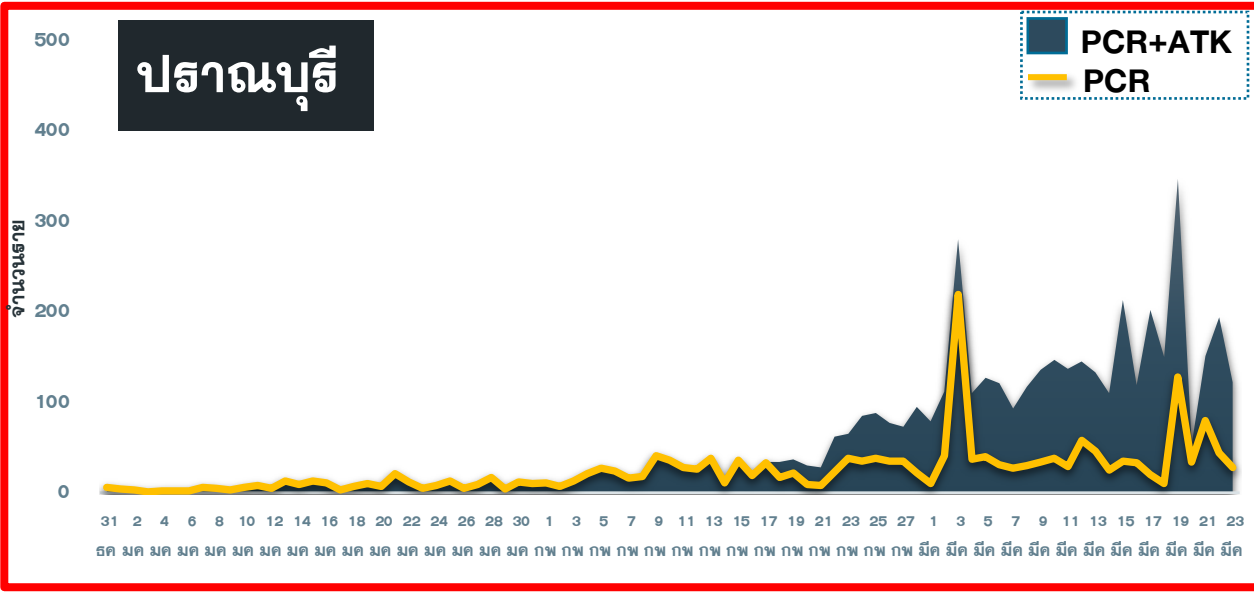
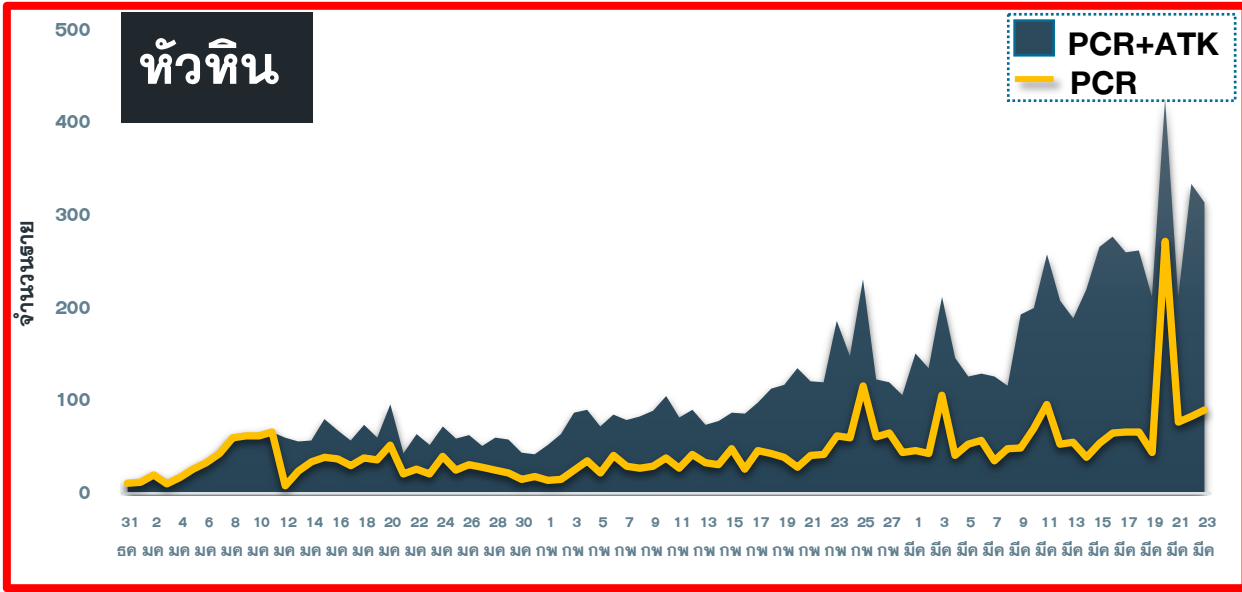
แนวโน้มผู้ป่วย COVID-19 ตามวันที่รายงาน จ.ประจวบคีรีขันธ์

ข้อมูล 24 มี.ค. 65



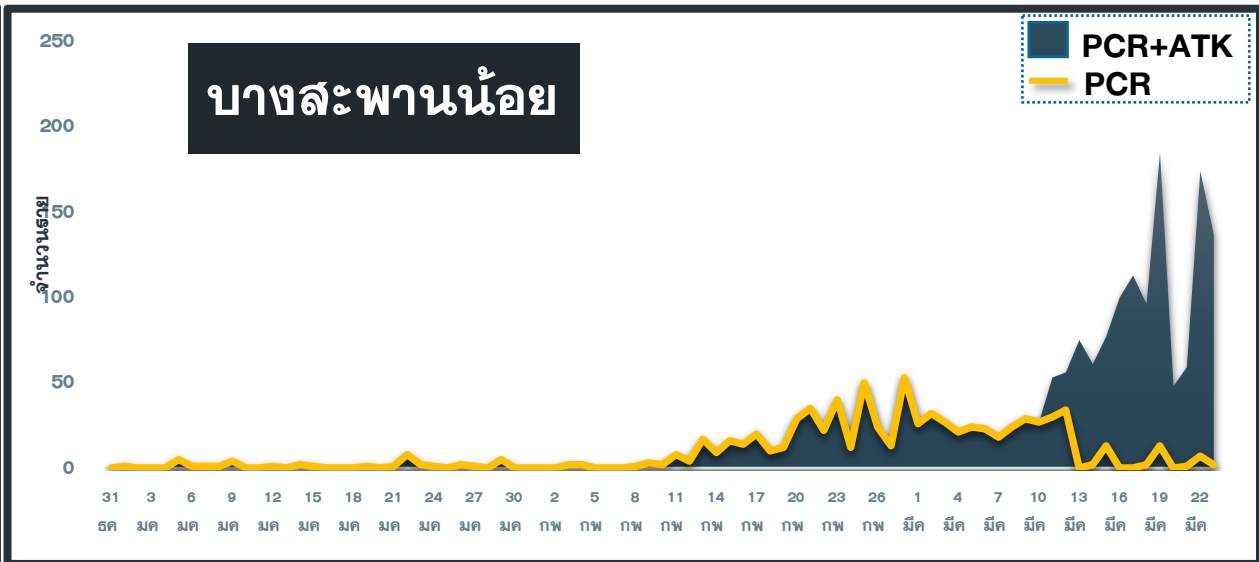
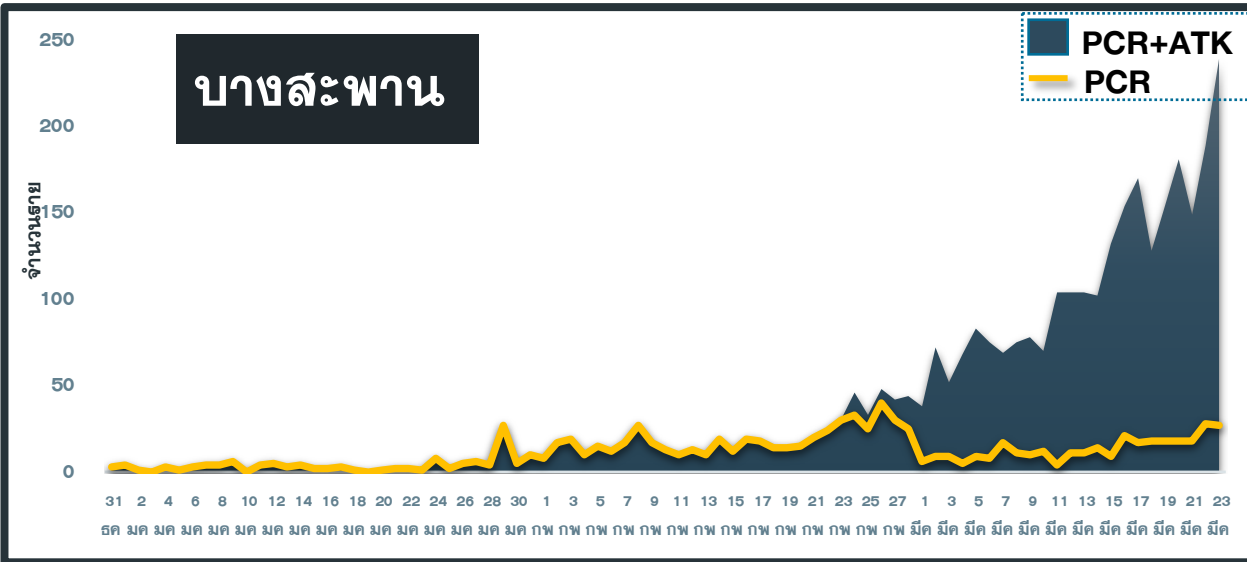
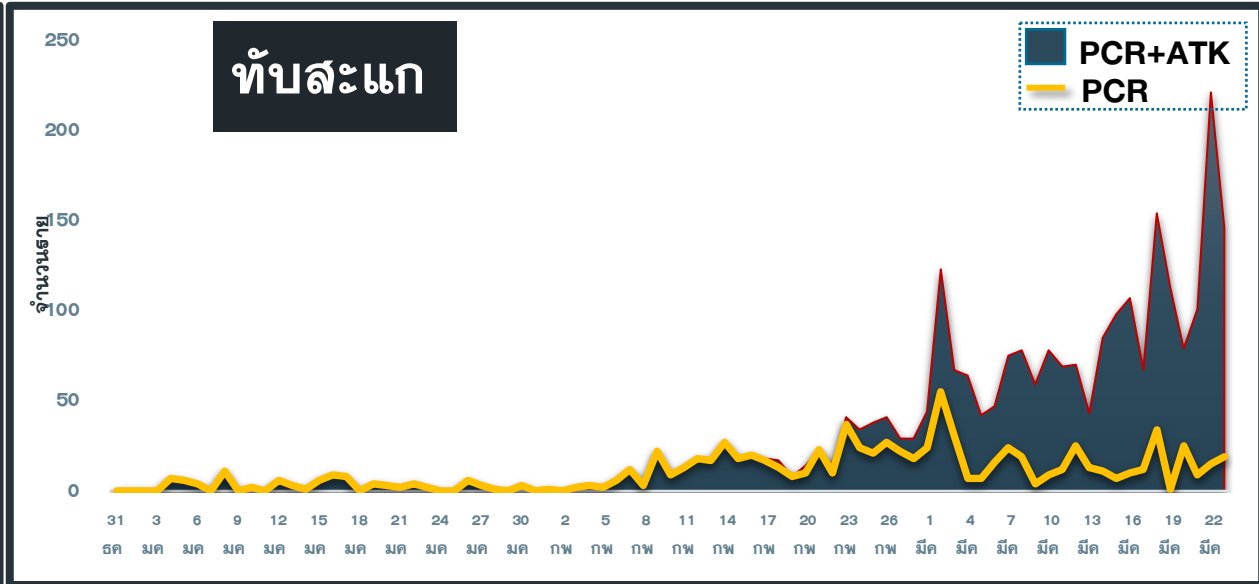
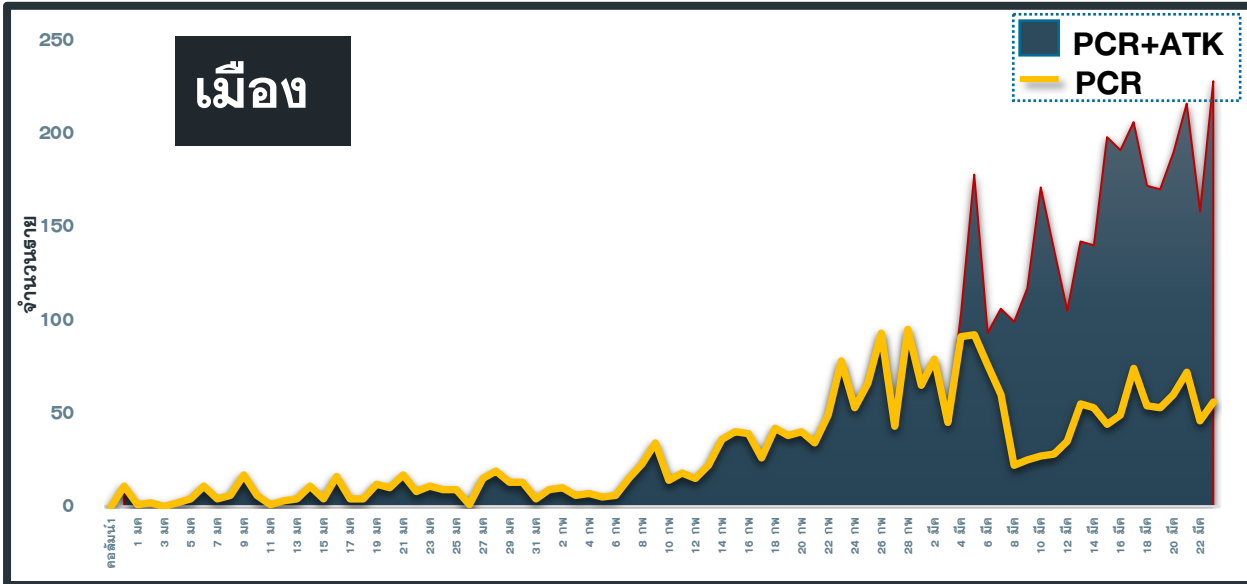
แนวโน้มผู้ป่วย COVID-19 ตามวันที่รายงาน จ.ประจวบคีรีขันธ์

ข้อมูล 24 มี.ค. 65



แนวโน้มผู้ป่วย COVID-19 ตามวันที่รายงาน จ.ประจวบคีรีขันธ์

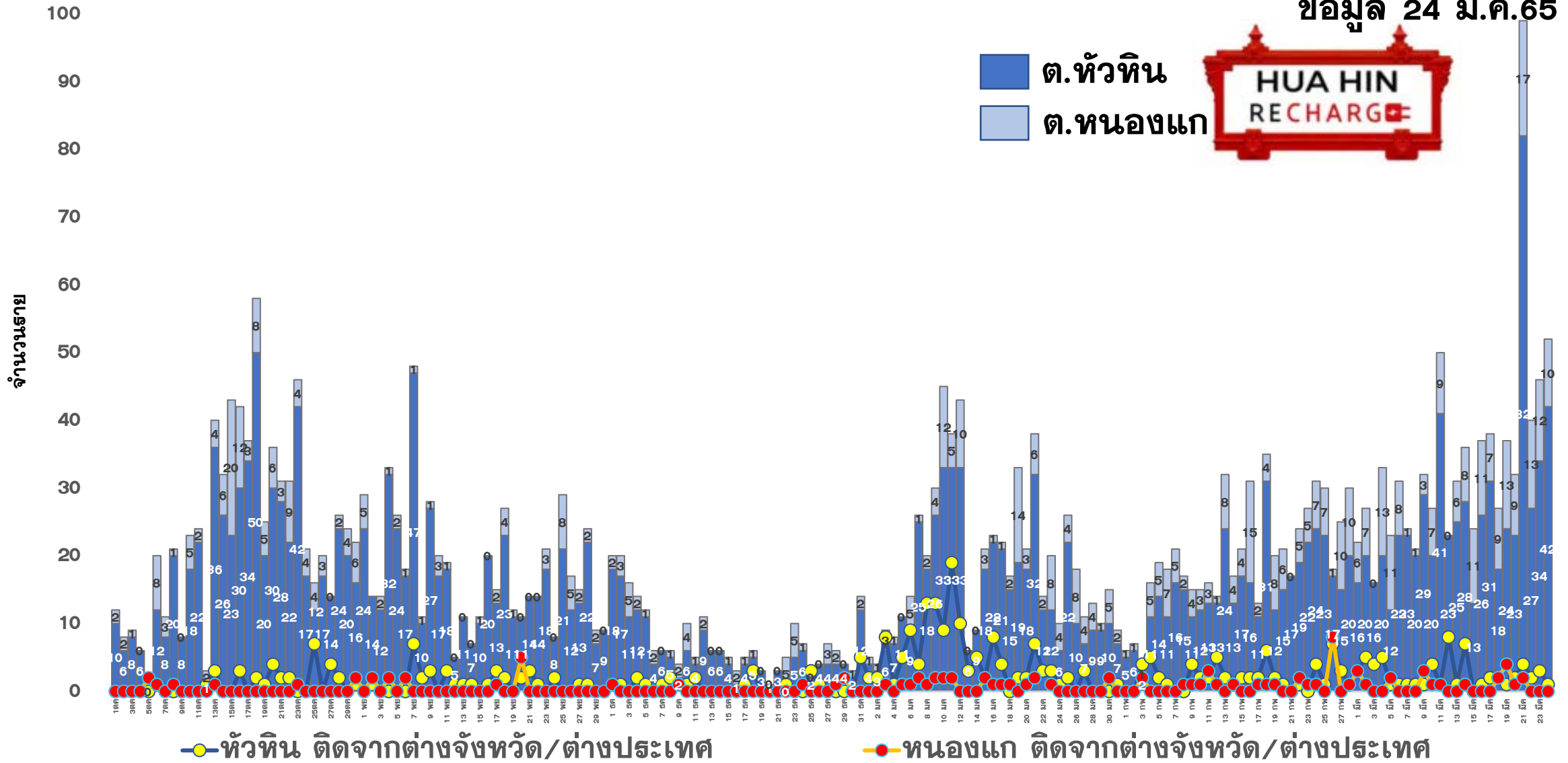
ข้อมูล 24 มี.ค.65



แนวโน้มผู้ป่วยรายวัน COVID-19 ตำบลพื้นที่ HUAHIN RECHARGE

(ต.หัวหิน และ ต.หนองแก) ตั้งแต่ 1 ตุลาคม 64

ข้อมูล 24 มี.ค.65





ผลการดำเนินการรับนักท่องเที่ยวต่างชาติ อ.หัวหิน จ.ประจวบคีรีขันธ์



สถานการณ์ COVID-19

ตั้งแต่ 1 ม.ค.65

ผู้ป่วยวันนี้ ผู้ป่วยสะสม ออกจากรพ.

267

13,022

12,441



ร้อยละความครอบคลุมวัคซีน

จังหวัด

หัวหิน

เข็ม 1

77.0

97.7

เข็ม 2

69.8

89.3



การใช้เตียงรักษาผู้ป่วย

ทั้งหมด	ไข้ไป	คงเหลือ	อัตราครองเตียง
จังหวัด			
1439	556	883	38.6
หัวหิน			
206	84	122	40.8



จำนวนนักท่องเที่ยวอำเภอหัวหิน สะสม

ตั้งแต่ 1 พ.ย.-23 มี.ค.65

เข้าพักโรงแรม

26,669

จากแบบ ร.ร.4

24,587

จำนวนจองห้องพัก Sandbox (คืน)

8,244



ผลการตรวจ COVID-19 นักท่องเที่ยวต่างชาติ

จำนวนนักท่องเที่ยว รับการตรวจวันนี้	ติดเชื้อจากการตรวจ ครั้งแรก	ติดเชื้อจากการตรวจ ครั้งที่ 2
42	0	0
จำนวนตรวจสะสม	ยอดสะสมตรวจติดเชื้อ ครั้งแรก	ยอดสะสมตรวจติดเชื้อ ครั้งที่ 2
7,417	30	109



5 ลำดับสูงสุด นทท.

กลุ่ม Sandbox

RUSSIAN	1135
SWEDISH	406
BRITISH	353
DANISH	292
GERMAN	278

มาตรฐานความปลอดภัย
ด้านสุขอนามัย (แห่ง)



318



473



121

จัดทำโดย

สำนักงานสาธารณสุขจังหวัดประจวบคีรีขันธ์

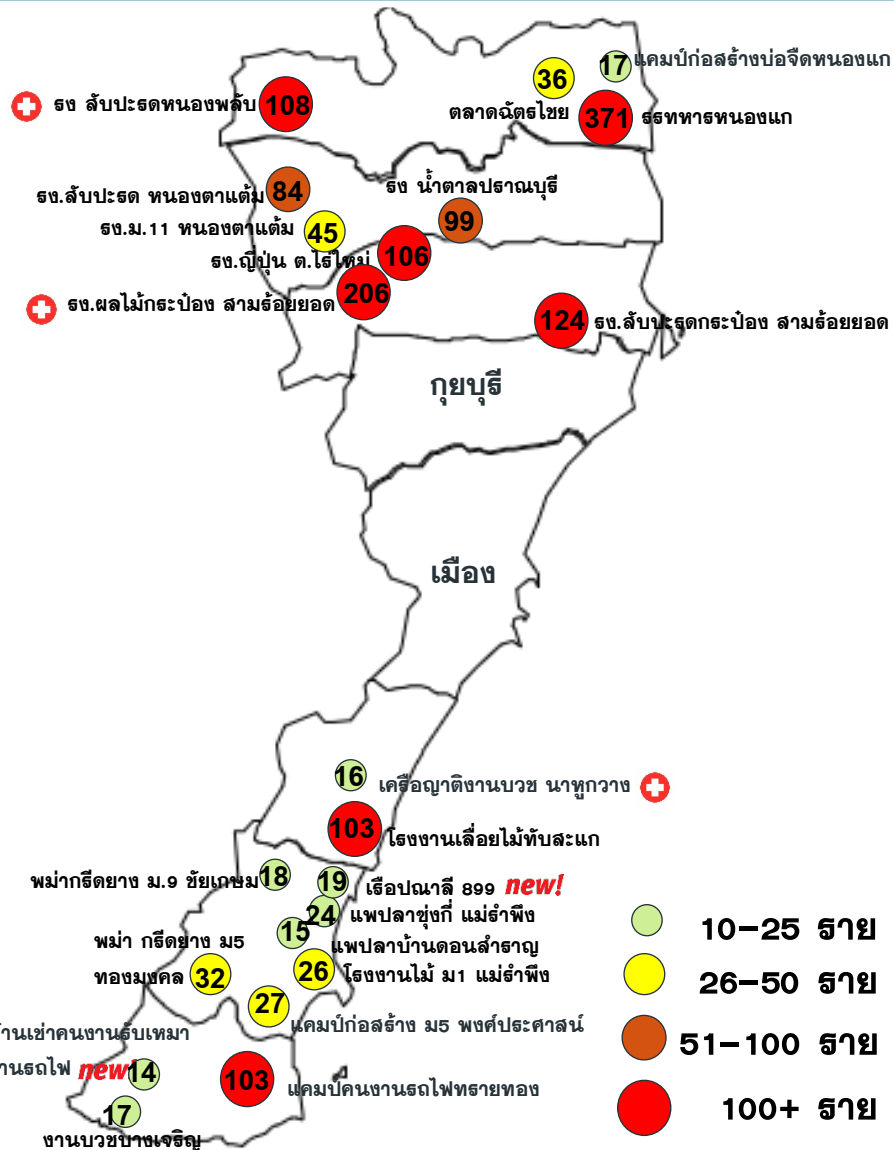
คลังเตอร์สะสมของพบ COVID-19 ตั้งแต่ 1 ม.ค.-24 มี.ค.65 จ.ประจวบคีรีขันธ์

อำเภอ	จำนวน Cluster สะสม (10 ราย+)	ควบคุมได้ ภายใน 28 วัน	ร้อยละที่ ควบคุม ได้	Cluster ควบคุมไม่ได้ ใน 28 วัน	จำนวน Cluster ที่พบผู้ป่วยรายสุดท้าย อยู่ในช่วง 14 วัน ก่อนหน้า				
					จำนวน	ควบคุมได้ ภายใน 14 วัน	ร้อยละ	เกิน 14 วัน ไม่ถึง 28 วัน	เกิน 28 วัน
หัวหิน	19	18	94.7	ตลาดฉัตรไชย	4	3	75.0	0	1 ตลาดฉัตรไชย
ปราณบุรี	11	11	100.0	-	3	3	100.0	0	0
สามร้อยยอด	13	12	92.3	โรงงานญี่ปุ่น	3	2	66.7	0	1 โรงงานญี่ปุ่น
กุยบุรี	3	3	100.0	-	0	0	0.0	0	0
เมือง	4	4	100.0	-	0	0	0.0	0	0
ทับสะแก	11	11	100.0	-	2	2	100.0	0	0
บางสะพาน	12	12	100.0	-	7	7	100.0	0	0
บางพานน้อย	9	9	100.0	-	3	3	100.0	0	0
รวม	82	80	97.6	2	22	20	90.9	0	2

แผนที่แสดงคลัสเตอร์ COVID-19 ในจังหวัดประจวบคีรีขันธ์

ข้อมูล 24 มี.ค.65

คลัสเตอร์ที่พบผู้ป่วยในช่วง 14 วันล่าสุด



คลัสเตอร์ (PCR+ATK)	ประเภท	จำนวนผู้ป่วย	ศพ.รายสุดท้าย	คลัสเตอร์ (PCR+ATK)	ประเภท	จำนวนผู้ป่วย	ศพ.รายสุดท้าย
โรงเรียนทหารหนองแก	ค่ายทหาร	371	21 มีค	พม่า กัธติยาง ม.9 ชัยเกษม	แรงงาน	18	11 มีค
สง.ลับปะรดกระบือสามร้อยยอด	โรงงาน	124	21 มีค	งานบวชบางเจริญ	กิจกรรม	17	13 มีค
โรงงานญี่ปุ่น ต.ไร่ใหม่	โรงงาน	106	21 มีค	แคมป์ก่อสร้างบ่อจืดหนองแก	แคมป์	17	15 มีค
สง.ผลไม้กระบือสามร้อยยอด	โรงงาน	206(+1)	22 มีค	เคอ็องตาดงานบวช นาหูกวาง	ประเพณี	16	18 มีค
โรงงานลับปะรดหนองพลับ	โรงงาน	108(+6)	22 มีค	แพปลาบ้านดอนสำราญ	แพปลา	15	15 มีค
โรงงานเลื่อยไม้ ทับสะแก	โรงงาน	103(+1)	22 มีค	แพปลาชุ้งกี ต.แม่รำพึง	แพปลา	24	21 มีค
แคมป์คนงานรถไฟสายทอง	แคมป์	103	21 มีค	บ้านเช่าคนงานรับเหมา งานรถไฟ ต.ไชยราช	แคมป์	14(+7)	22 มีค
สง.ลับปะรด หนองตาแต้ม	โรงงาน	84	21 มีค	เรือปณาลี 899	เรือประมง	19(+19)	22 มีค
โรงงานน้ำตาลปราณบุรี	โรงงาน	99	21 มีค	จำนวนทั้งหมด 22 คลัสเตอร์			
ตลาคณิศไชย	ตลาด	36	15 มีค	ประเภทสถานที่/กิจกรรม โรงงาน 10 แห่ง			
สง.ม.11 หนองตาแต้ม	โรงงาน	45	19 มีค	ชุมชนต่างดาว 2 แห่ง แพปลา 2 แห่ง			
โรงงานไม้ หมู 1 แม่รำพึง	โรงงาน	26	14 มีค	แคมป์คนงาน 4 แห่ง งานบวช 2 แห่ง			
พม่า กัธติยาง ม.5 ทองมงคล	แรงงาน	32	11 มีค	ร้านค้า ตลาด แพปลา ค่ายทหาร เรือประมง			
แคมป์ก่อสร้าง ม5 พงศ์ประศาสน์	แคมป์	27	16 มีค				

จำนวนทั้งหมด 22 คลัสเตอร์

ประเภทสถานที่/กิจกรรม โรงงาน 10 แห่ง
ชุมชนต่างดาว 2 แห่ง แพปลา 2 แห่ง
แคมป์คนงาน 4 แห่ง งานบวช 2 แห่ง
ร้านค้า ตลาด แพปลา ค่ายทหาร เรือประมง

ผลการติดตามผู้สัมผัสเสี่ยงสูง HIGH RISK รายอำเภอ จ.ประจวบคีรีขันธ์

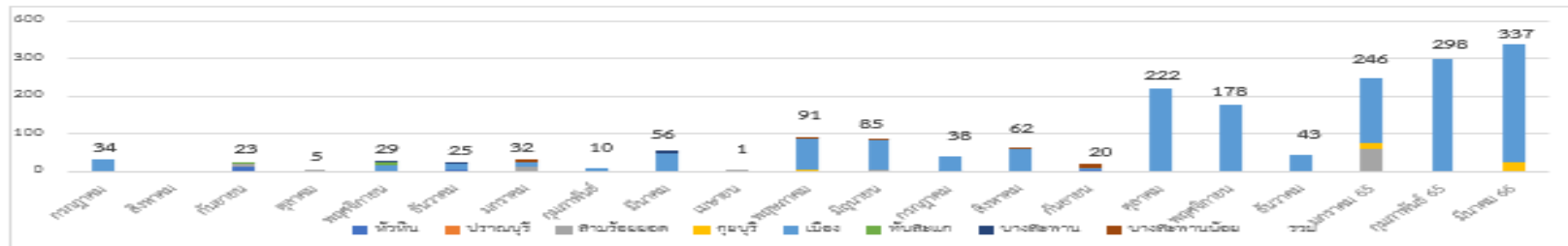
ข้อมูล 24 มี.ค.65

อำเภอ/กลุ่มเสี่ยง	วันนี้ (สาย)		สะสม ตั้งแต่ 1 เมย. 64			การติดตามที่ยังอยู่ในระยะ 10 วัน		คงเหลือติดตาม	ร้อยละ
	HCW	NON HCW	HCW	NON HCW	รวม	HCW	NON HCW		
หัวหิน	0	113	409	22784	23193	8	318	326	1.4
ปราณบุรี	0	106	75	11786	11861	0	657	657	5.5
สามร้อยยอด	0	46	48	4089	4137	0	417	417	10.1
กุยบุรี	0	27	10	2912	2922	0	130	130	4.4
เมือง	0	30	67	12705	12772	0	155	155	1.2
ทับสะแก	0	90	9	3859	3868	0	728	728	18.8
บางสะพาน	0	6	47	6218	6265	0	47	47	0.8
บางสะพานน้อย	0	8	8	1970	1978	0	147	147	7.4
รวม	0	426	673	66323	66996	8	2599	2607	3.9

HCW = บุคลากรทางการแพทย์

NON HCW = ไม่ใช่บุคลากรทางการแพทย์

ตรวจชาวต่างด้าวที่ถูกจับกุมกรณีหลบหนีเข้าเมือง เร่ร่อน และชาวไทยลักลอบข้ามแดนจากเมียนมา



ตั้งแต่ 13 ก.ค 63-22 มี.ค.65

จำนวน 144 เหตุการณ์

จำนวน 1,835 ราย

พบผู้ติดเชื้อ 308 ราย

เหตุการณ์ล่าสุด เดือน มีนาคม 2565	ตรวจ RT-PCR/ATK	ผลตรวจ
1 มี.ค.65 กรณีชาวเมียนมา หลบหนีเข้าเมือง เข้าช่องทางธรรมชาติ บริเวณบ้านหุบผึ้ง ม.5 ต.ห้วยทราย อ.เมือง เดินทางมาจาก เมะละไย 10 ราย พะโค 12 ราย ยะไซ้ 1 ราย ย่างกุ้ง 6 ราย มะกุก 2 ราย ทวาย 5 ราย ปะโก 1 ราย ผู้นำพา 2 ราย	39	พบเชื้อ 25 ราย
3 มี.ค.65 กรณีชาวเมียนมา หลบหนีเข้าเมือง จับได้ที่ถนนสายรองวังไทรตึง ม.8 ต.อ่าวน้อย อ.เมือง เดินทางมาจาก ปะโก 7 ราย เนปิดอ 1 ราย	8	พบเชื้อ 7 ราย
3 มี.ค.65 กรณีชาวเมียนมา หลบหนีเข้าเมือง เดินทางมาจาก พะโค 2 ราย ย่างกุ้ง 2 ราย ทวาย 2 ราย	6	พบเชื้อ 2 ราย
15 มี.ค.65 กรณีชาวเมียนมา หลบหนีเข้าเมือง เข้าทางช่องทางธรรมชาติ จับได้ที่ข้างเขาพุ้ยแดง ม.9 บ้านย่านซื่อ ต.หาดขาม อ.กุยบุรี เดินทางมาจาก ย่างกุ้ง 1 ราย ปะโก 3 ราย มะกุก 10 ราย ยะไซ้ 6 ราย เมะละไย 1 ราย ผู้นำพา 2 ราย ตรวจ ATK ไม่พบเชื้อ	23	ไม่พบเชื้อ
16 มี.ค.65 กรณีชาวเมียนมา หลบหนีเข้าเมือง เกิดอุบัติเหตุรถตู้ชนกับรถกระบะ บริเวณถนนเพชรเกษม ผังเขาเข็กทม.หลักกิโลเมตรที่ 316 + 800 หมู่ 9 บ้านหนองน้ำขาว ต.คลองวาฬ อ.เมืองประจวบคีรีขันธ์ จำนวน 18 ราย (เสียชีวิต 6 ราย บาดเจ็บ 5 ราย) ผู้นำพา 1 ราย(หลบหนี)	18	พบเชื้อ 2 ราย
9 มี.ค.65 กรณีชาวเมียนมา หลบหนีเข้าเมือง เข้าทางช่องทางธรรมชาติ จับได้ที่สันเขื่อนคลองบึง ม.8 ต.อ่าวน้อย อ.เมือง เดินทางมาจาก ทวาย 7 ราย ยะไซ้ 9 ราย ภูคคาแล 1 ราย เนปิดอ 1 ราย ย่างกุ้ง 1 ราย	19	พบเชื้อ 2 ราย
13 มี.ค.65 กรณีชาวเมียนมา หลบหนีเข้าเมือง เข้าทางช่องทางธรรมชาติ จับได้ที่บริเวณถนนบ้านหุบผึ้ง หัวใจใหญ่ ม.5 ต.ห้วยทราย อ.เมือง เดินทางมาจาก ยะไซ้ 51 ราย มอญ 12 ราย เมะละไย 15 ราย ย่างกุ้ง 12 ราย พะโค 3 ราย มะกุก 1 ราย จีน 5 ราย อิรวดี 1 ราย และเนปิดอ 1 ราย	101	รอตรวจ 25 มีค
15 มี.ค.65 กรณีชาวเมียนมา หลบหนีเข้าเมือง เข้าทางช่องทางธรรมชาติ จับได้ที่บริเวณสวนยาง ม.3 ต.เกาะหลัก อ.เมือง เดินทางมาจากทวาย 5 ราย พะโค 6 ราย ยะไซ้ 2 ราย มูลดง 3 ราย ปะโก 6 ราย เมะละไย 4 ราย โจโล 1 ราย มะริด 1 ราย ผู้นำพา 2 ราย	30	รอตรวจ 26 มีค
22 มี.ค.65 กรณีชาวเมียนมา หลบหนีเข้าเมือง เข้าทางช่องทางธรรมชาติ ม.9 ต.เกาะหลัก อ.เมือง จำนวน 93 ราย	93	รอตรวจ 24 มีค



สรุปผลการฉีดวัคซีนโควิด 19 จังหวัดประจวบคีรีขันธ์

ผลการให้บริการวัคซีน ณ วันที่ 23 มีนาคม 2565 เวลา 22.00 น.



ฉีดวัคซีนทั้งหมด
1,011,928

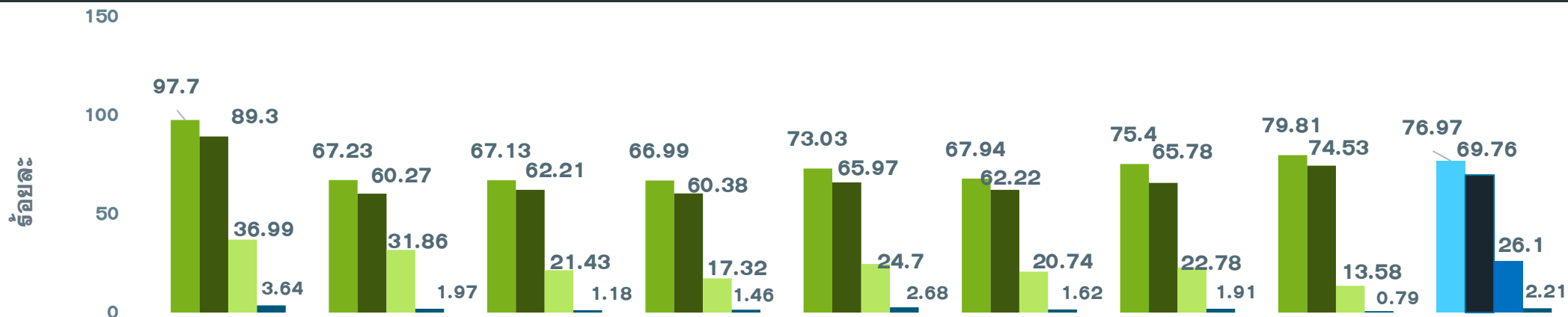
+ เพิ่มวันนี้
770



จำนวนผู้ได้รับวัคซีน จำแนกรายเข็มและชนิด วัคซีน	เข็มที่ 1					เข็มที่ 2					
	sinovac 	AstraZeneca 	Sinopharm 	Pfizer 	Moderna 	sinovac 	AstraZeneca 	Sinopharm 	Pfizer 	Moderna 	Johnson & Johnson
+เพิ่มขึ้นวานนี้ (โดส)	0	26	1	371	0	0	2	1	16	0	0
รวมรายใหม่ (ราย)	398					19					
ตั้งแต่วันที่ 1 เมษายน 2564	220,024	58,957	91,367	72,083	2,550	23,492	226,055	88,440	57,830	7,000	444
สะสม (ราย)	444,981					403,261					
จำนวนผู้ได้รับวัคซีน จำแนกรายเข็มและชนิด วัคซีน	เข็มที่ 3					เข็มที่ 4					
	sinovac 	AstraZeneca 	Sinopharm 	Pfizer 	Moderna 	sinovac 	AstraZeneca 	Sinopharm 	Pfizer 	Moderna 	
+เพิ่มขึ้นวานนี้ (โดส)	0	67	0	197	10	0	1	0	76	2	
รวมรายใหม่(ราย)	274					79					
ตั้งแต่วันที่ 1 เมษายน 2564	22	82,478	48	51,992	16,355	0	702	0	8,218	3,871	
สะสม (ราย)	150,895					12,791					

ร้อยละความครอบคลุมของการได้รับวัคซีน COVID-19 รายอำเภอ

ข้อมูล 24 มี.ค.65



	หัวหิน	ประจวบคีรีขันธ์	300 ยอด	กุยบุรี	เมือง	ทับสะแก	บางพาน	พานน้อย	จังหวัด
ประชากรทั้งหมด	126905	82872	52915	45676	94233	51433	81533	42527	578094
จำนวนโดสทั้งหมด เข็ม 1+2+3	288869	133688	80408	66752	156777	78442	135243	71749	1011928
จำนวนได้รับเข็ม 1	123980	55712	35522	30597	68814	34942	61472	33942	444981
ร้อยละความครอบคลุม	97.70	67.23	67.13	66.99	73.03	67.94	75.40	79.81	76.97
จำนวนได้รับเข็ม 2 ครบเกณฑ์	113324	49943	32920	27580	62164	32000	53635	31695	403261
ร้อยละความครอบคลุม	89.30	60.27	62.21	60.38	65.97	62.22	65.78	74.53	69.76
จำนวนได้รับเข็ม 3 กระตุ้น	46946	26403	11341	7909	23275	10669	18577	5775	150895
ร้อยละความครอบคลุม	36.99	31.86	21.43	17.32	24.70	20.74	22.78	13.58	26.10
จำนวนได้รับเข็ม 4 กระตุ้น	4619	1630	625	666	2524	831	1559	337	12791
ร้อยละความครอบคลุม	3.64	1.97	1.18	1.46	2.68	1.62	1.91	0.79	2.21

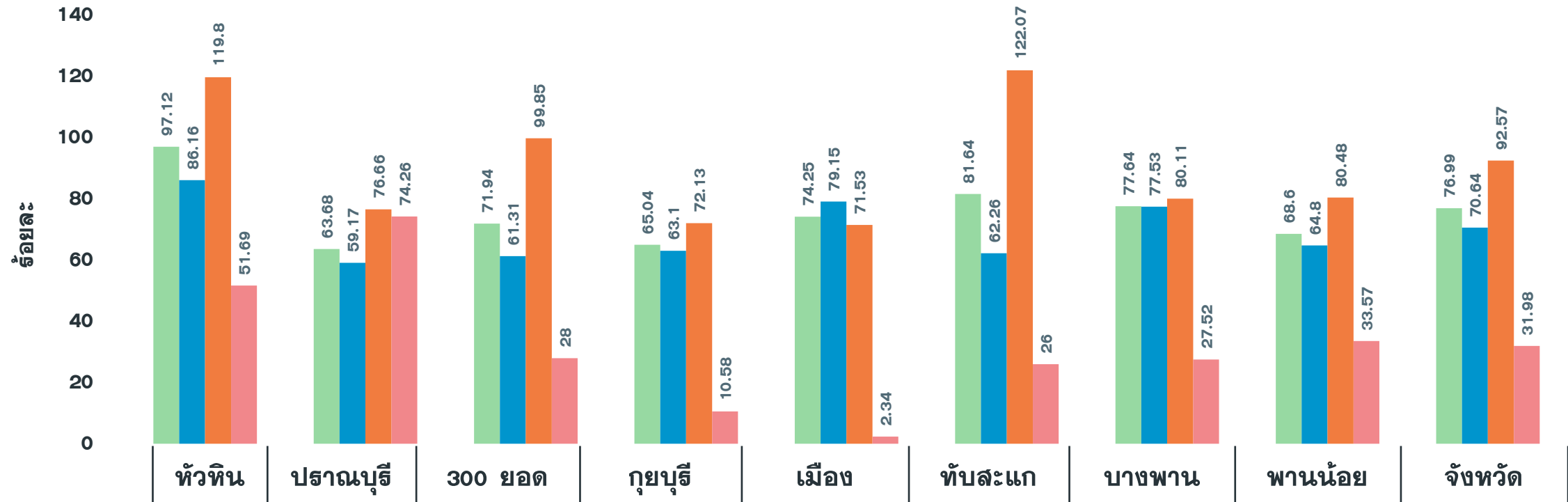
ผลงานการฉีดวัคซีน COVID-19 ตามกลุ่มเป้าหมาย จ.ประจวบคีรีขันธ์

ข้อมูล 24 มี.ค.65

กลุ่มเป้าหมาย	เป้าหมาย	เข็มที่ 1 (คน)	+เพิ่ม	ร้อยละ	เข็มที่ 2 (คน)	+เพิ่ม	ร้อยละ	เข็มที่ 3 (คน)	+เพิ่ม	ร้อยละ	เข็มที่ 4 (คน)	+เพิ่ม	ร้อยละ
1. ผู้ที่มีอายุ 60 ปีขึ้นไป	87,976	62,149	1	70.64	59,718	0	67.88	24,583	18	27.94	167	5	0.19
2. ผู้ที่มีโรคประจำตัว 7 กลุ่ม	42,486	39,329	8	92.57	37,985	0	89.41	15,695	25	36.94	560	8	1.32
3. หญิงตั้งครรภ์	2,292	733	3	31.98	669	0	29.19	141	1	6.15	0	0	0.00
รวม 608	132,754	102,211	12	76.99	98,372	0	74.10	40,419	44	30.45	727	13	0.55
4. บุคลากรทางการแพทย์ฯ	5,839	6,058	0	103.75	6,038	0	103.41	5,708	0	97.76	4,509	1	77.22
5. อสม.	7,200	5,842	0	81.14	5,736	0	79.67	4,122	2	57.25	1,412	0	19.61
6. জনท.ด้านหน้า	12,725	15,359	3	120.70	15,261	0	119.93	11,480	4	90.22	2,973	6	23.36
7. ประชาชนทั่วไป 18-59 ปี	240,814	258,976	34	107.54	246,489	16	102.36	88,373	223	36.70	3,152	58	1.31
8. นักเรียน อายุ 12-17 ปี	33,604	34,813	8	103.60	30,858	3	91.83	466	1	1.39	12	0	0.04
9. เด็กอายุ 5-11 ปี	37,458	21,551	344	57.53	0	0	0	0	0	0	0	0	0

ผลงานฉีดวัคซีน COVID-19 กลุ่มเป้าหมาย 608 รายอำเภอ เข็มที่ 1 จ.ประจวบคีรีขันธ์

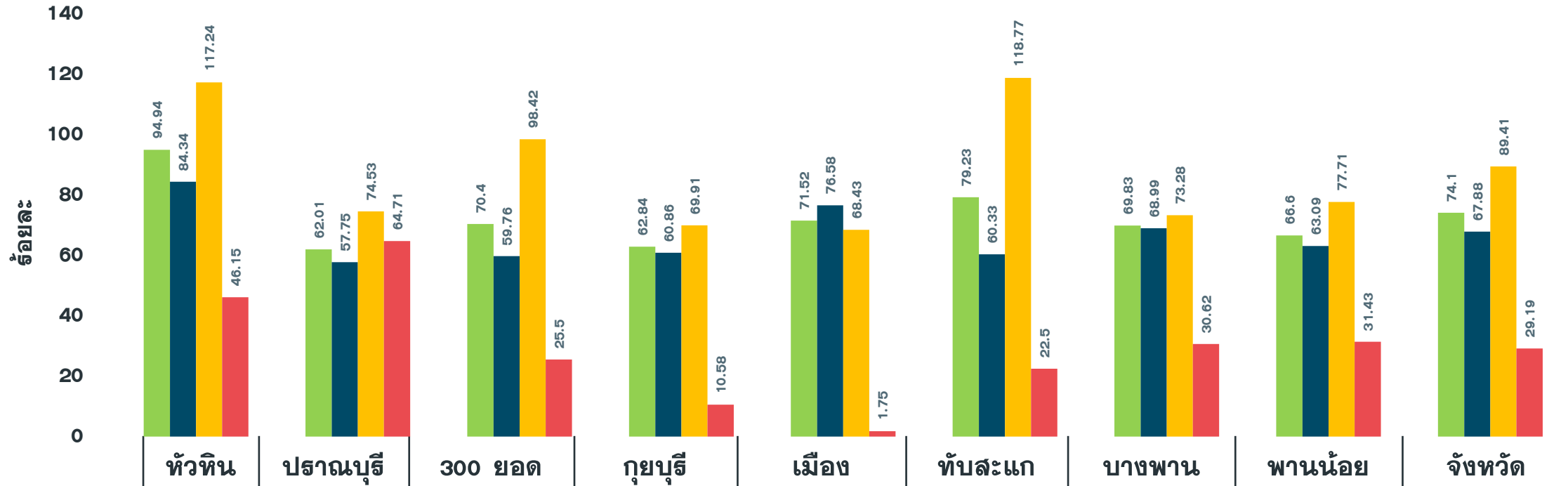
ข้อมูล 24 มี.ค.65



จำนวนเข็มที่ 1 (สะสม)	25,113	11,659	9,797	7,834	15,614	11,656	13,660	6,878	102,211
รวมกลุ่ม 608 เข็ม 1	97.12	63.68	71.94	65.04	74.25	81.64	77.64	68.60	76.99
ผู้มีอายุ 60 ปี	86.16	59.17	61.31	63.10	79.15	62.26	77.53	64.80	70.64
ผู้ป่วย 7 กลุ่มโรค	119.80	76.66	99.85	72.13	71.53	122.07	80.11	80.48	92.57
หญิงตั้งครรภ์	51.69	74.26	28.00	10.58	2.34	26.00	27.52	33.57	31.98

ผลงานฉีดวัคซีน COVID-19 กลุ่มเป้าหมาย 608 รายอำเภอ เข็มที่ 2 จ.ประจวบคีรีขันธ์

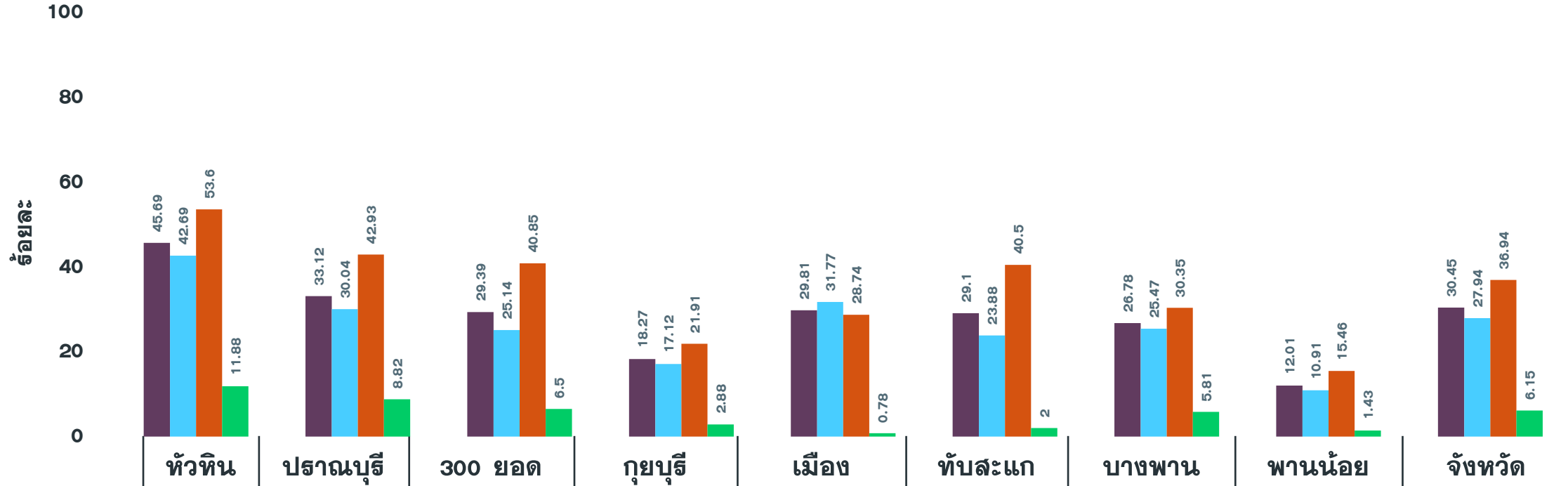
ข้อมูล 24 มี.ค.65



จำนวนเข็มที่ 2 (สะสม)	24,548	11,354	9,588	7,568	15,039	11,312	12,286	6,677	98,372
รวมกลุ่ม 608 เข็ม 2	94.94	62.01	70.40	62.84	71.52	79.23	69.83	66.60	74.10
ผู้มีอายุ 60 ปี	84.34	57.75	59.76	60.86	76.58	60.33	68.99	63.09	67.88
ผู้ป่วย 7 กลุ่มโรค	117.24	74.53	98.42	69.91	68.43	118.77	73.28	77.71	89.41
หญิงตั้งครรภ์	46.15	64.71	25.50	10.58	1.75	22.50	30.62	31.43	29.19

ผลงานฉีดวัคซีน COVID-19 กลุ่มเป้าหมาย 608 รายอำเภอ เข็มที่ 3 จ.ประจวบคีรีขันธ์

ข้อมูล 24 มี.ค.65



จำนวนเข็มที่ 3 (สะสม)	11,813	6,064	4,003	2,201	6,268	4,155	4,711	1,204	40,419
รวมกลุ่ม 608 เข็ม 3	45.69	33.12	29.39	18.27	29.81	29.10	26.78	12.01	30.45
ผู้มีอายุ 60 ปี	42.69	30.04	25.14	17.12	31.77	23.88	25.47	10.91	27.94
ผู้ป่วย 7 กลุ่มโรค	53.60	42.93	40.85	21.91	28.74	40.50	30.35	15.46	36.94
หญิงตั้งครรภ์	11.88	8.82	6.50	2.88	0.78	2.00	5.81	1.43	6.15

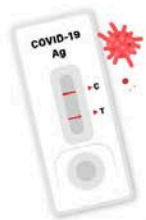
แนวปฏิบัติสำหรับ ผู้สัมผัสใกล้ชิดเสี่ยงสูง โรคโควิด 19

ใครเสี่ยงสูง ?



ใครเป็นผู้สัมผัสใกล้ชิดเสี่ยงสูง

ไม่สวมหน้ากากอนามัย
และทำกิจกรรมต่าง ๆ
เช่น ทานอาหาร ดื่มสุรา หรืออยู่ใน
สถานที่ปิดร่วมกัน



ผู้ติดเชื้อง่าย
(ผลตรวจด้วย
ATK เป็นบวก)

ผู้ติดเชื้อยืนยัน
(ผลตรวจด้วย
RT-PCR เป็นบวก)

กักตัว 7 วัน



กักตัวที่บ้าน 7 วัน

ตรวจสอบอาการป่วยทุกวัน



**ตรวจ ATK
ครั้งที่ 1**

วันที่ 5-6 หลังสัมผัส
ใกล้ชิดผู้ติดเชื้อ
ครั้งสุดท้าย

สังเกตอาการ 3 วัน



สังเกตอาการ ตนเองเพิ่มอีก 3 วัน

- ออกนอกบ้านเท่าที่จำเป็น
- หากไปทำงาน แยกพื้นที่กับผู้อื่น
- ปฏิบัติตามมาตรการ
Universal Prevention
- เลี่ยงไปสถานที่สาธารณะ
- เลี่ยงใช้ขนส่งสาธารณะที่หนาแน่น



**ตรวจ ATK
ครั้งที่ 2**

วันที่ 10 หลังสัมผัส
ใกล้ชิดผู้ติดเชื้อ
ครั้งสุดท้าย

