



ศูนย์ปฏิบัติการภาวะฉุกเฉินด้านการแพทย์และสาธารณสุข สำนักงานสาธารณสุขจังหวัดประจวบคีรีขันธ์ กรณี โรคติดเชื้อไวรัสโคโรนา 2019

ฉบับที่ 58 EOC ครั้งที่ 47 ประจำวันที่ 11 มีนาคม 2563 เวลา 09.00 น.

สถานการณ์ต่างประเทศ พบผู้ป่วยยืนยัน ใน 115 ประเทศ/

อาณาเขต/พื้นที่/เรือสำราญ ประเทศที่พบใหม่ 2 แห่ง ได้แก่

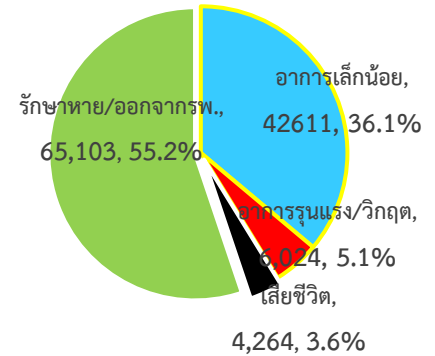
มองโกเลีย และ ปานามา

รวมพบผู้ป่วยทั่วโลก 118,002 ราย เสียชีวิต 4,264 ราย อัตราป่วยตายร้อยละ 3.6

รักษาหาย/ออกจาก รพ. 65,103 ราย ร้อยละ 55.1

ผู้ป่วยที่กำลังรักษา อาการเล็กน้อย ร้อยละ 36.1 อาการรุนแรง/วิกฤติ ร้อยละ 5.1

ลำดับประเทศ ที่พบโรคติดเชื้อไวรัสโคโรนา 2019 สูงสุด ดังนี้



ประเทศ/อื่นๆ	รวมป่วย	ป่วยใหม่	รวมเสียชีวิต	%	เสียชีวิตใหม่	รักษาหาย	%	อาการรุนแรง	หมายเหตุ
1.จีน	80,761	26	3,136	3.9	17	60,113	74.4	4,794	พบผู้เสียชีวิตนอกประเทศจีน 24 ประเทศ จำนวน 1,127 ราย ได้แก่ อิตาลี -631 อิหร่าน 291 เกาหลีใต้ 58 สเปน 35 ฝรั่งเศส 30 สหรัฐอเมริกา 27 ญี่ปุ่น 17 (Diamond Princess 7) อิรัก 7 สหราชอาณาจักร 6 เนเธอร์แลนด์ 4 ออสเตรเลีย 3 ฮองกง 3 สวิตเซอร์แลนด์ 3 เยอรมัน 2 ชานมารีโน 2 ใต้หวัน 1 ฟิลิปปินส์ 1 ไทย 1 อาร์เจนตินา 1 อียิปต์ 1 แคนาดา 1 โมร็อกโก 1 เลบานอน 1
2.อิตาลี	10,149	977	631	6.2	168	1,004	9.9	877	
3.อิหร่าน	8,042	881	291	3.6	54	2,731	34.0		
4.เกาหลีใต้	7,513	35	58	0.8	5	247	3.3	54	
5.สเปน	1,674	443	35	2.1	5	135	8.1	101	
6.ฝรั่งเศส	1,606	194	30	1.9		12	0.7	66	
7.เยอรมัน	1,317	93	2	0.2		18	1.4	9	
8.สหรัฐอเมริกา	732	28	27	3.7	1	15	2.0	8	
9.Diamond Princess	696		7	1.0		245	35.2	32	
10.ญี่ปุ่น	581	51	10	1.7	1	102	17.6	31	
11.สวิตเซอร์แลนด์	497	123	3	0.6	1	3	0.6		
12.เนเธอร์แลนด์	382	61	4	1.0			0.0	1	
13.สหราชอาณาจักร	373	52	6	1.6	1	18	4.8		
14.สวีเดน	346	86				1	0.3	1	
15.เบลเยียม	267	28				1	0.4	2	
16.นอร์เวย์	264	37				1	0.4		
17.เดนมาร์ก	262	172				1	0.4		
18.ออสเตรเลีย	182	51				4	2.2	1	
19.สิงคโปร์	166	6				93	56.0	10	
20.มาเลเซีย	129	12				24	18.6	2	
33. ไทย	53	+3	1	3.9		34	74.4	1	

■ พื้นที่ประกาศเขตติดโรค
■ พื้นที่ระบอบต่อนื่อง

***เขตติดโรคติดต่ออันตรายกรณี COVID-19 ผู้เดินทางจะได้รับการกักตัวในพื้นที่ที่รัฐกำหนดเป็นเวลา 14 วัน**

ภายหลังเข้ามาประเทศไทย

- 1.สาธารณรัฐประชาชนจีน (รวมถึงเขตบริหารพิเศษมาเก๊า และ เขตบริหารพิเศษฮ่องกง)
- 2.เกาหลีใต้ 3.สาธารณรัฐอิตาลี 4.สาธารณรัฐอิสลามอิหร่าน

พื้นที่ที่มีการระบอดอย่างต่อเนื่อง และควรหลีกเลี่ยงการเดินทาง ผู้เดินทางต้องกักตัวไม่ออกจากบ้าน เป็นเวลา 14 วัน

ภายหลังเข้ามาประเทศไทย (ข้อมูล ณ วันที่ 6 มีนาคม 2563 เวลา 12.00 น.)

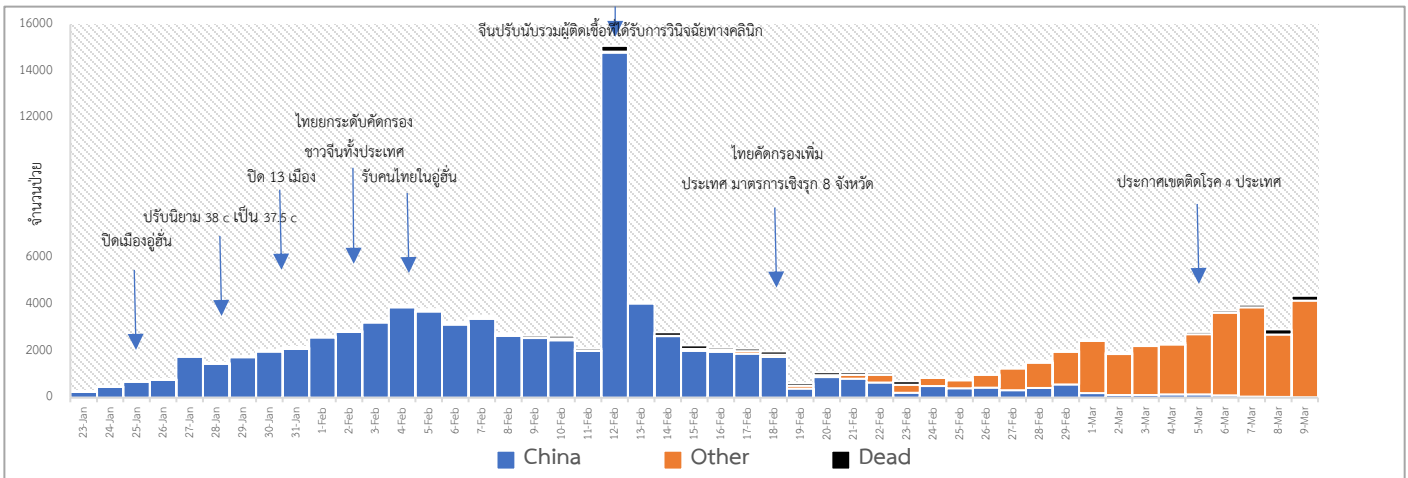
- 1.ไต้หวัน 2.สิงคโปร์ 3.เยอรมัน 4.ฝรั่งเศส 5.ญี่ปุ่น (รายชื่อตาราง 1)



ภาพที่ 1 รายชื่อเมืองประเทศญี่ปุ่นที่ควรหลีกเลี่ยงการเข้าไปในสถานที่คนแออัด

รายชื่อเมือง	
Hokkaido	โฮไกโด
Tokyo	โตเกียว
Aichi	ไอจิ
Wakayama	วากายามะ
Kanagawa	คานางาวะ
Chiba	ชิบะ
Okinawa	โอกินาวา
Kyoto	เกียวโต
Osaka	โอซากา

แนวโน้มจำนวนผู้ป่วย ผู้เสียชีวิตโรคติดเชื้อไวรัสโคโรนา 2019 ประเทศจีน และ นอกประเทศจีน



ประเด็นที่น่าสนใจ ณ วันที่ 10 มีนาคม 2563

สาธารณรัฐประชาชนจีน : ตัวเลขผู้ติดเชื้อใหม่ในเมืองอุอู่ฮั่นเมื่อวันอังคารที่ 10 มี.ค. มีเพียง 17 รายเท่านั้น น้อยที่สุดนับตั้งแต่เริ่มรายงานข้อมูลการติดเชื้อ สำหรับโรงพยาบาลสนาม 16 แห่งในเมืองอุอู่ฮั่น ที่ดัดแปลงมาจากอาคารสาธารณะทั่วไปเพื่อทำเป็นโรงพยาบาลสนามสำหรับรักษาผู้ป่วยในช่วงที่มีการแพร่ระบาดอย่างรุนแรง ตอนนี้โรงพยาบาลสนามทุกแห่งปิดทำการแล้ว

อิตาลี : รัฐบาลประกาศบังคับใช้มาตรการควบคุมการแพร่ระบาดของไวรัสโคโรนา 2019 ด้วยการขยายจากการปิดเมืองเพียงบางเมืองที่พบการแพร่ระบาดอย่างหนักเป็นการปิดทั้งประเทศ มีผลบังคับใช้ทันที ในวันที่ 10 มีนาคม ประเทศอิตาลีทั้งหมดจะกลายเป็นพื้นที่ควบคุม ผู้คนจะได้รับอนุญาตให้เดินทางเฉพาะเพื่อไปทำงานหรือเมื่อเกิดเหตุฉุกเฉินกับครอบครัวเท่านั้น

ขณะเดียวกันก็ยังมีคำสั่งห้ามการชุมนุมในที่สาธารณะ การท่องเที่ยวในยามค่ำคืน รวมถึงการแข่งขันกีฬาต่าง ๆ ซึ่งจะถูกระงับทั่วประเทศ

ไทย : วานนี้ (10 มี.ค.63) เวลา 15.00 น. ณ ตึกบัญชาการ 1 ทำเนียบรัฐบาล หลังการประชุมคณะรัฐมนตรี พลเอก ประยุทธ์ จันทร์โอชา นายกรัฐมนตรีและรัฐมนตรีว่าการกระทรวงกลาโหม แถลงข่าวประเด็นเชื้อไวรัสโคโรนา 2019 ดังนี้

จากสถานการณ์การแพร่ระบาดของโรคติดเชื้อไวรัสโคโรนา 2019 ซึ่งได้ส่งผลกระทบต่อไปทั่วโลก จนถึงปัจจุบันมีประเทศที่ได้รับผลกระทบแล้วกว่า 100 ประเทศ และมีผู้ป่วยมากกว่า 110,000 คน ทั้งยังส่งผลกระทบต่อด้านเศรษฐกิจและสังคม เป็นวงกว้าง ในหลายประเทศ ในส่วนของประเทศไทยเอง เราได้ดำเนินการป้องกันควบคุมอย่างเข้มแข็งมาอย่างต่อเนื่อง ทั้งการเฝ้าระวังคัดกรองโรคที่สนามบิน ในชุมชนและที่โรงพยาบาล ทำให้เราสามารถตรวจสอบคัดกรองผู้ป่วย ที่เดินทางเข้ามายังประเทศไทยได้อย่างรวดเร็วขึ้น ที่ผ่านมา กระทรวงสาธารณสุข และหน่วยงานต่าง ๆ ที่เกี่ยวข้อง ได้พยายามอย่างเต็มที่ในการควบคุมการแพร่โรคในประเทศ ด้วยการดำเนินมาตรการต่าง ๆ ตามสถานการณ์อย่างเหมาะสม และตามขั้นตอน ในตอนนี้ประเทศไทยอยู่ในระยะที่ 2 และยังถือว่าควบคุมสถานการณ์ไม่ให้เกิดถึงระยะที่ 3 ได้ ขอให้มีความเข้าใจทุกฝ่ายทั้งผู้เดินทาง ผู้ป่วย และผู้ที่ได้รับผลกระทบ ประเด็นหนึ่ง ที่พี่น้องประชาชนและสื่อมวลชนให้ความสนใจในขณะนี้คือการจัดการดูแลพี่น้องแรงงานไทยที่กำลังจะเดินทางกลับจากสาธารณรัฐเกาหลี และการติดตามเฝ้าระวังโรคในกลุ่มผู้เดินทางมาจาก 4 ประเทศเขตติดโรคที่ได้มีการประกาศไปแล้ว ซึ่งในส่วนนี้ได้มีการดำเนินการในส่วนของแรงงานไทยที่เดินทางกลับจากประเทศเกาหลี โดยรัฐบาลได้ดำเนินการคัดกรอง หากแรงงานไทยเหล่านี้มีอาการเข้าข่ายที่จะติดเชื้อก็จะนำส่งโรงพยาบาล ส่วนแรงงานที่ไม่แสดงอาการจะต้องเฝ้าระวังอาการตัวเองอยู่ภายในที่พักอาศัยของตัวเอง เป็นระยะเวลา 14 วัน ภายใต้การกำกับดูแลอย่างใกล้ชิดของอาสาสมัครสาธารณสุขหรือ อสม. และเจ้าหน้าที่ฝ่ายปกครอง

ในส่วนของผู้เดินทางที่จะเดินทางมาจากประเทศ ที่กระทรวงสาธารณสุขได้ประกาศเป็นเขตติดโรคนอกราชอาณาจักร รัฐบาลได้กำหนดให้มีมาตรการ ในการจัดการผู้เดินทางจาก 4 ประเทศเขตติดโรคนอกราชอาณาจักรต้องแสดงใบรับรองแพทย์ และหลักฐานการมีประกันสุขภาพกับสายการบิน ก่อนการเช็คอินที่สนามบินต้นทาง กำหนดให้สายการบินต้องทำการคัดกรองอาการผู้โดยสารทุกคนก่อนออกเดินทางจากสนามบินต้นทาง รวมทั้งต้องจัดให้ผู้โดยสารกรอกข้อมูลตามแบบ ต.8 ตามพระราชบัญญัติโรคติดต่อ พ.ศ.2558 และยื่นต่อเจ้าพนักงานควบคุมโรคติดต่อประจำด่านควบคุมโรคติดต่อระหว่างประเทศที่สนามบินปลายทางในประเทศไทย มีการตรวจคัดกรองไข้และอาการสำคัญที่สนามบินทุกสนามบินในประเทศไทย และกำหนดให้ผู้เดินทางทุกคนต้องเฝ้าระวังอาการตัวเองอยู่ในบ้านหรือในห้องของโรงแรม เป็นระยะเวลา 14 วัน และต้องแจ้งรายงานอาการตัวเอง ตามความเป็นจริงกับเจ้าพนักงานควบคุมโรคทุกวัน โดยในวันนี้ได้มีการสร้างแอปพลิเคชันในโทรศัพท์ เพื่อที่จะติดตามและตรวจสอบได้

นอกจากนี้ ยังขอเรียนให้สื่อมวลชนทราบว่า ได้มีการจัดตั้งศูนย์บริหารสถานการณ์การแพร่ระบาดไวรัสโคโรนา (โควิด - 19) โดยมีตนเป็นผู้บัญชาการศูนย์เพื่อประสานการปฏิบัติของทุกกระทรวงให้มีความเป็นเอกภาพและมีประสิทธิภาพ และเพื่อสนับสนุนศูนย์ปฏิบัติการของกระทรวงสาธารณสุข ในเรื่องหน้ากากอนามัยที่ขาดแคลน ได้สั่งการให้มีการจัดสรรหน้ากากอนามัยแก่บุคลากรทางแพทย์ที่ใกล้ชิดผู้ป่วยอย่างเพียงพอเป็นอันดับแรก และเร่งการผลิตหน้ากากอนามัยทางเลือกหรือหน้ากากผ้า เพื่อแจกจ่ายแก่ประชาชนที่เหลือต่อไป

สถานการณ์การคัดกรองผู้ป่วยสงสัยโรคติดเชื้อไวรัสโคโรนา 2019 ในประเทศไทย ตามอาการ

วันที่ 10 มีนาคม 2563 ณ เวลา 18.00 น. พบผู้ป่วยที่มีอาการตามนิยามเฝ้าระวังโรครายใหม่ จำนวน 166 ราย

สถานการณ์	ผู้ป่วย PUI สะสม
จำนวนผู้ป่วยที่มีอาการเข้าได้ตามนิยาม	4,848
<ul style="list-style-type: none"> • คัดกรองพบที่สนามบิน • คัดกรองที่ทำเรือ • เข้ารับการรักษาที่โรงพยาบาลด้วยตนเอง (รพ.เอกชน 2,269 ราย รพ.รัฐ 2,312 ราย) • รับแจ้งจากโรงแรม ศูนย์เฮอร์วีน มหาวิทยาลัยและมัคคุเทศก์และอยู่ตะเภา 	<p>214</p> <p>2</p> <p>4,581</p> <p>51</p>
จำนวนผู้ป่วยที่มีอาการเข้าได้ตามนิยาม	4,848
<ul style="list-style-type: none"> • พักรักษาตัวเป็นผู้ป่วยใน (รพ. เอกชน 1,017 ราย รพ.รัฐ 886 ราย) • อาการดีขึ้นและออกจากโรงพยาบาลแล้ว • สังเกตอาการที่แผนกผู้ป่วยนอกและที่บ้าน 	<p>1,903</p> <p>2,910</p> <p>35</p>
<ul style="list-style-type: none"> • จำนวนผู้ป่วยยืนยัน • หายป่วยและแพทย์อนุญาตให้ออกจากโรงพยาบาล • อยู่ระหว่างการรักษาพยาบาล • ผู้ป่วยยืนยันที่มีอาการรุนแรง • เสียชีวิต 	<p>53</p> <p>34</p> <p>18</p> <p>1</p> <p>1</p>

วันนี้พบผู้ป่วยยืนยันโรคติดเชื้อไวรัสโคโรนา 2019 เพิ่ม 3 ราย รายแรก เป็นหญิงไทย อายุ 41 ปี ไม่มีประวัติเดินทางไปต่างประเทศ เป็นผู้สัมผัสใกล้ชิดกับผู้ป่วยรายที่ 45 (ชายไทย พนักงานบริษัท ที่กลับจากประเทศอิตาลี) เริ่มป่วยวันที่ 7 มีนาคม 2563 ด้วยอาการ ไข้ รักษาตัวอยู่ที่ รพ.ราชวิถี (เป็นผู้ป่วยยืนยันรายที่ 51) รายที่ 2 และ 3 เป็นสามีภรรยา กัน ภรรยาอายุ 46 ปี (เป็นผู้ป่วยยืนยันรายที่ 52) มีประวัติเดินทางกลับจากประเทศอิตาลี กลับถึงเมืองไทยวันที่ 28 กุมภาพันธ์ 2563 มีอาการไม่สบายตัว ส่วนสามี อายุ 47 ปี (นับเป็นผู้ป่วยยืนยันรายที่ 53) ไม่มีประวัติเดินทางไปต่างประเทศ เริ่มป่วยเมื่อวันที่ 7 มีนาคม 2563 ด้วยอาการไข้สูง ปวดเมื่อยตามร่างกาย ไปตรวจที่โรงพยาบาลพบเชื้อ จึงได้ตรวจภรรยาด้วยและพบเชื้อ (ทั้ง 2 คน แยกตัวอยู่ที่บ้านแต่อยู่ด้วยกันตลอด) ขณะนี้ทั้ง 2 ราย รักษาตัวที่โรงพยาบาลแห่งหนึ่งในจังหวัดนครปฐม

ผู้ป่วยยืนยันโรคติดเชื้อไวรัสโคโรนา 2019 ที่พบในประเทศไทย มีค่ามัธยฐานของอายุเท่ากับ 38 ปี (อายุตั้งแต่ 3-74 ปี) เป็นเพศชาย 29 ราย เพศหญิง 21 ราย (ชาย:หญิง = 1.4:1) สัญชาติจีน 26 ราย ไทย 22 ราย อิตาลี 1 ราย อังกฤษ 1 ราย ประวัติโรคประจำตัวที่พบได้แก่ ความดันโลหิตสูง (4 ราย)

ประเทศ	ติดเชื้อจากต่างประเทศ	ติดเชื้อในไทย	รวม
จีน	26	0	26
ไทย	13	12	25
อิตาลี	1	0	1
อังกฤษ	1	0	1
รวม	41	12	53

ความดันโลหิตสูงและหัวใจ (1 ราย) หลอดเลือดสมอง (1 ราย) ไวรัสตับอักเสบบี(1 ราย) ประสาทหูเสื่อมและกระดูกพรุน (1 ราย) ไม่มีโรคประจำตัว (42 ราย) พบผู้ป่วยจากการคัดกรองที่สนามบิน 4 ราย เข้ารักษาในโรงพยาบาลด้วยตนเอง 29 ราย จากการติดตามผู้สัมผัส 16 ราย และคัดกรองพบในกลุ่มพลเมืองไทยที่รับกลับจากเมืองอู๋ฮั่น 1 ราย

ผลงานการคัดกรองผู้ป่วยสงสัยโรคติดเชื้อไวรัสโคโรนา 2019 ในจังหวัดประจวบคีรีขันธ์

1. การคัดกรองผู้โดยสารด่านสนามบินหัวหิน อ.หัวหิน จ.ประจวบคีรีขันธ์

วันที่	จำนวนผู้โดยสาร	เดินทางมาจากพื้นที่ ระบาค	จำนวนที่ได้รับการ คัดกรอง	ผู้มีอาการตาม นิยาม
5 ม.ค.-8 มี.ค. 2563	4,463	36	4,463	0
9 มี.ค.2563	83	0	83	0
รวม	4,546	36	4,546	0

จำนวนคัดกรอง ตั้งแต่วันที่ 5 มกราคม - 9 มีนาคม 2563 จำนวนผู้โดยสารทั้งสิ้น 4,546 คน เป็นชาวจีน 32 คน ญี่ปุ่น 2 คน เยอรมัน 1 คน อิตาลี 1 ไม่พบผู้มีอาการเข้านิยามการเฝ้าระวัง

2. การคัดกรองผู้เดินทางเข้าประเทศที่จุดผ่อนปรนพิเศษชายแดนไทย-พม่า ช่องทางด่านสิงขร อ.เมือง จ.ประจวบคีรีขันธ์

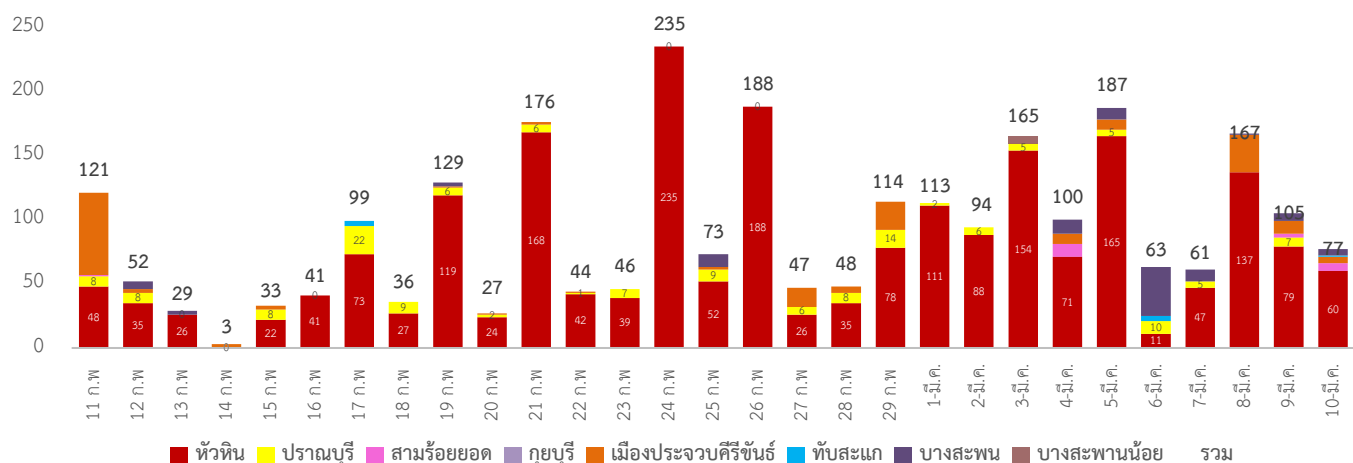
ตั้งแต่วันที่ 1 กุมภาพันธ์ - 9 มีนาคม 2563 จำนวนคัดกรองสะสม เป็นชาวไทย 654 คน ชาวพม่า 4,657 คน รวม 5,311 คน

3. การคัดกรองท่าเรือบางสะพาน

ตั้งแต่วันที่ 31 มกราคม ถึงวันที่ 24 กุมภาพันธ์ 2563 คัดกรองทั้งหมด 2,086 คน ชาวจีน 165 คน ไม่พบผู้เข้านิยามเฝ้าระวัง

กิจกรรมการเฝ้าระวัง ค้นหาผู้ป่วยสงสัยโรคติดเชื้อไวรัสโคโรนา 2019 ในพื้นที่

จำนวนนักท่องเที่ยวต่างชาติพื้นที่ระบาค (จีน ฮองกง ไต้หวัน มาเก๊า ไทเป สิงคโปร์ ญี่ปุ่น) รายใหม่ที่เข้าพักในแต่ละวัน รายอำเภอ

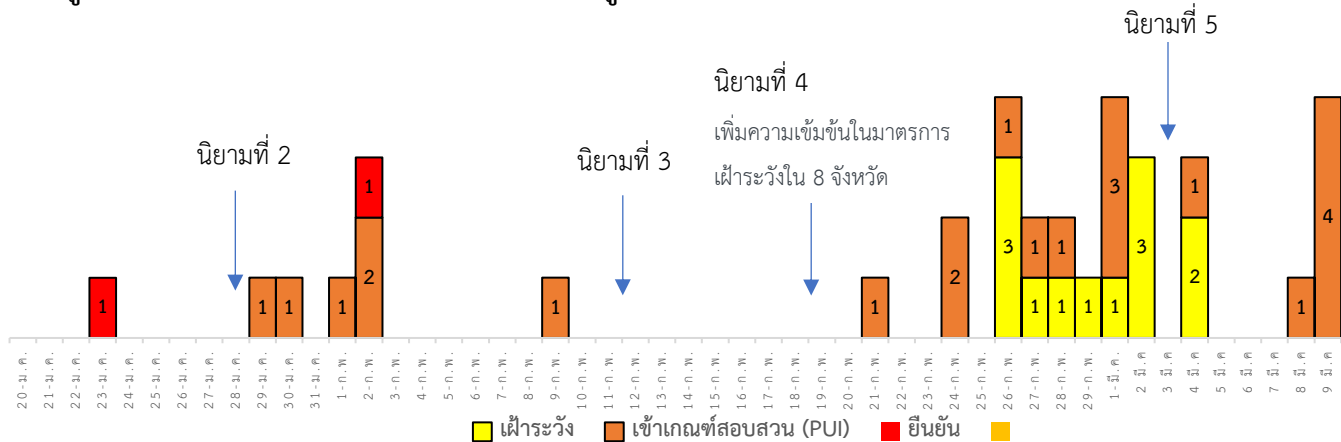


ผลงานการคัดกรองนักท่องเที่ยวต่างชาติที่ต้องเฝ้าระวังรายอำเภอ

อำเภอ	จำนวนนักท่องเที่ยว ที่เข้าพักรายใหม่ (จากพื้นที่ระบาค)	รวมที่ยังอยู่ในพื้นที่ รายใหม่+รายเก่า (จากพื้นที่ระบาค)	ได้รับการคัด กรอง/หรือ ได้รับแจ้งจาก โรงแรม (ราย)	สะสมคัด กรอง	ผลการคัดกรอง (ราย)		
					ผู้ที่มี อาการเข้า ตามนิยาม	ส่งต่อ รพ.	ปกติ
หัวหิน	60	90	90	2,201	0	0	90
ปราณบุรี	0	0	0	154	0	0	0
สามร้อยยอด	6	9	9	20	0	0	9
กุยบุรี	0	0	0	0	0	0	0
เมือง	5	15	15	182	0	0	15

ทับสะแก	1	1	1	9	0	0	1
บางสะพาน	5	29	29	101	0	0	29
บางสะพานน้อย	0	0	0	6	0	0	0
รวม	77	144	144	2,673	0	0	144

จำนวนผู้ป่วยเฝ้าระวัง เข้าเกณฑ์สอบสวน (PUI) และ ผู้ป่วยยืนยันโรคติดเชื้อไวรัสโคโรนา 2019 จังหวัดประจวบคีรีขันธ์



การรับแจ้งผู้ป่วยที่ต้องเฝ้าระวังประจำวัน ที่ 10 มีนาคม 2563

ไม่พบผู้ป่วยเฝ้าระวัง/สงสัยติดเชื้อไวรัสโคโรนา 2019 ที่ส่งตรวจ

รายงานผู้ป่วยสงสัย/ยืนยันโรคติดเชื้อไวรัสโคโรนา 2019 ในจังหวัดประจวบคีรีขันธ์

No.	รพ.	เพศ	อายุ	สัญชาติ	วันเริ่มป่วย	วันรักษา	ผู้สัมผัส		สถานะผู้ป่วย
							High	low	
ผู้ป่วยยืนยัน									
1	กรุงเทพหัวหิน ไทย รายที่ 8	หญิง	73	จีน	21 ม.ค.63	23 ม.ค.63	0	0	<ul style="list-style-type: none"> ออกจาก รพ. 18 ก.พ.63 ติดตามผู้สัมผัส 43 ราย จบการติดตาม ผู้สัมผัส พบเชื้อ 1 ราย (Number 2)
2	หัวหิน ไทย รายที่ 22	ชาย	45	ไทย	23 ม.ค.63	2 ก.พ.63	0	0	<ul style="list-style-type: none"> ออกจาก รพ. 14 ก.พ.63 ติดตามผู้สัมผัส 31 ราย จบการติดตาม
ผู้ป่วยเข้าเกณฑ์สอบสวนโรค (PUI)									
1	ประจวบ	หญิง	39	ไทย	28 ม.ค.63	29 ม.ค.63	0	0	ออกจาก รพ. 1 ก.พ.63 ผลไม่พบเชื้อ
2	หัวหิน	ชาย	39	จีน HK	29 ม.ค.63	30 ม.ค.63	0	0	ออกจาก รพ. 31 ม.ค.63 ผลไม่พบเชื้อ
3	ประจวบ	ชาย	21	ไทย	27 ม.ค.63	1 ก.พ.63	0	0	ออกจาก รพ. 5 ก.พ.63 ผลไม่พบเชื้อ
4	กรุงเทพหัวหิน	หญิง	6	จีน	1 ก.พ.63	2 ก.พ.63	0	0	ออกจาก รพ. 7 ก.พ.63 ผลไม่พบเชื้อ
5	กรุงเทพหัวหิน	ชาย	32	อังกฤษ	31 ม.ค.63	2 ก.พ.63	0	0	ออกจาก รพ. 3 ก.พ.63 ผลไม่พบเชื้อ
6	ประจวบ	หญิง	53	ไทย	8 ก.พ.63	9 ก.พ.63	0	0	แยกรักษาตัวที่บ้าน ผลไม่พบเชื้อ
7	หัวหิน	ชาย	31	ไทย	19 ก.พ.63	21 ก.พ.63	0	0	แยกรักษาตัวที่บ้าน ผลไม่พบเชื้อ
8	ปราณบุรี	ชาย	54	ไทย	22 ก.พ.63	24 ก.พ.63	0	0	ออกจาก รพ. 4 มี.ค. ผลไม่พบเชื้อ
9	บางสะพาน	ชาย	32	พม่า	19 ก.พ.63	24 ก.พ.63	0	0	ผลไม่พบเชื้อ

10	หัวหิน	หญิง	20	ไทย	12 ก.พ.63	26 ก.พ.63	0	0	ออกจากรพ. 27 ก.พ.63 ผลไม่พบเชื้อ
11	ทับสะแก	ชาย	2	ไทย	26 ก.พ.63	26 ก.พ.63	0	0	ออกจากรพ. 3 มี.ค.63 ผลไม่พบเชื้อ
12	ประจวบ	ชาย	62	เกาหลี	25 ก.พ.63	25 ก.พ.63	0	0	ออกจากรพ. 7 มี.ค.63 ผลไม่พบเชื้อ
13	ค่ายธนะรัชต์	ชาย	28	ไทย	27 ก.พ.63	28 ก.พ.63	0	0	ออกจากรพ. 4 มี.ค.63 ผลไม่พบเชื้อ
14	หัวหิน	หญิง	43	ไทย	28 ก.พ.63	1 มี.ค.63	0	0	ออกจากรพ. 2 มี.ค.63 ผลไม่พบเชื้อ
15	ประจวบ	ชาย	23	ไทย	27 ก.พ.63	1 มี.ค.63	0	0	ออกจากรพ. 4 มี.ค.63 ผลไม่พบเชื้อ
16	กรุงเทพหัวหิน	หญิง	4	เยอรมัน	4 มี.ค.63	4 มี.ค.63	0	0	แยกรักษาตัวโรงแรม ผลไม่พบเชื้อ
17	ปราณบุรี	หญิง	38	ไทย	7 มี.ค.63	8 มี.ค.63	0	0	ออกจากรพ. 9 มี.ค.63 ผลไม่พบเชื้อ
18	กุยบุรี	ชาย	37	ไทย	9 มี.ค.63	9 มี.ค.63	0	0	ออกจากรพ. 10 มี.ค.63 ผลไม่พบเชื้อ
19	กุยบุรี	หญิง	33	ไทย	9 มี.ค.63	9 มี.ค.63	0	0	ออกจากรพ. 10 มี.ค.63 ผลไม่พบเชื้อ
20	กุยบุรี	หญิง	8	ไทย	9 มี.ค.63	9 มี.ค.63	0	0	ออกจากรพ. 10 มี.ค.63 ผลไม่พบเชื้อ
21	หัวหิน	ชาย	59	เยอรมัน	4 มี.ค.63	9 มี.ค.63	0	0	ออกจากรพ. 10 มี.ค.63 ผลไม่พบเชื้อ

มาตรการภายในจังหวัดประจวบคีรีขันธ์

1. ทุกโรงพยาบาล/โรงพยาบาลส่งเสริมสุขภาพตำบล จัดทำป้ายคัดกรองไว้ที่ OPD/ ER ทั้งในเวลาและนอกเวลา
2. ทุกโรงพยาบาลกำหนดเส้นทางเคลื่อนย้ายผู้ป่วยที่เข้าเกณฑ์สอบสวนโรคและซ้อมการเคลื่อนย้ายผู้ป่วย
3. กำหนดห้องแยกผู้ป่วย(ห้องพิเศษ) และเตรียม Cohort Ward
4. กำหนดทีมงาน/ ฝึกซ้อมการใส่ชุด PPE และการทำลายเชื้อ
 - ทีมแพทย์รักษา - ทีมพยาบาล
 - ทีม Lab - ทีมสอบสวนโรค
 - ทีมทำความสะอาด - ทีม IC ที่คอยกำกับ
5. จัดเตรียมยา เวชภัณฑ์ และทรัพยากร ให้เหมาะสมและเพียงพอ
6. หากพบผู้ที่เข้าเกณฑ์การสอบสวนโรคให้รักษาไว้ที่ รพ.นั้นๆ
7. ถ้าผู้ป่วย มีอาการหนักขึ้น ให้ส่งต่อตามระบบเดิม โดยต้องรับรักษาภายในจังหวัด ถ้าจะออกนอกจังหวัดจะอยู่ในความรับผิดชอบของ เขตสุขภาพที่ 5/ กระทรวงสาธารณสุข
8. สำนักงานสาธารณสุขจังหวัดประจวบคีรีขันธ์ พัฒนาทีม CDCU การใช้ PPE, การทำลายเชื้อ, การสอบสวน, เก็บตัวอย่าง
9. ประชาสัมพันธ์เชิงรุกและการให้ข้อมูลแก่สาธารณะ
 - ให้ประชาชนมีการสวมใส่หน้ากากอนามัยชนิดกระดาษหรือผ้า ในกรณีเข้าไปที่มีคนจำนวนมาก ได้แก่ ตลาด ห้างสรรพสินค้า โรงภาพยนตร์ โรงพยาบาล รถตู้ รถแท็กซี่ เครื่องบิน เป็นต้น
 - การกำจัดหน้ากากอนามัย สำหรับประชาชนให้ใส่ในถุงพลาสติกมัดปากถุงให้แน่นแล้วนำไปให้รพ.สต.ในพื้นที่กำจัดที่เตาเผาขยะติดเชื้อ สำหรับหน่วยงาน ให้มีถังขยะติดเชื้อเพื่อทิ้งหน้ากากอนามัยที่ใช้แล้ว
 - ล้างมือด้วยสบู่บ่อยๆหรือ 70% แอลกอฮอล์แฮนด์เจล
 - กินร้อน ช้อนกลาง ใช้ของใช้ส่วนตัว ไม่ใช้ร่วมกับคนอื่น รวมทั้งคนในบ้านด้วยกัน
 - จัดทำและให้ข้อมูลวิทยุ, สื่อสาธารณะต่างๆ ตามระบบการสื่อสารของกระทรวงสาธารณสุข