



ศูนย์ปฏิบัติการภาวะฉุกเฉินด้านการแพทย์และสาธารณสุข
สำนักงานสาธารณสุขจังหวัดพระจวบคีรีขันธ์
กรณี โรคติดเชื้อไวรัสโคโรนา 2019

ฉบับที่ 769 EOC ครั้งที่ 420 วันที่ 28 มีนาคม 2565 เวลา 09.00 น.

OMICRON
SARS-COV-2 VARIANT

code: B.1.1.529





รายงานสถานการณ์ COVID-19 ประจวบคีรีขันธ์

ประจวบคีรีขันธ์ ตั้งแต่ 1 ม.ค.-28 มี.ค.2565

รายใหม่วันนี้

ผู้ป่วยยืนยันสะสม

รักษาหาย/ออกจากรพ.

เสียชีวิต

ผลงานการฉีดวัคซีน

+380

14,390

13,875

27 (+0)



รวมฉีดเพิ่ม

0 โดส

รวมฉีดแล้ว 1,015,687 โดส

ในจังหวัด 370 นอกจังหวัด 10

+392 (96.4%)

(0.07%) จาก PCR+ATK

ระบบเฝ้าระวังฯ

380

ระบบเฝ้าระวังและ

บริการสะสม

14,029



การใช้เตียงรักษาผู้ป่วยใน รพ.

ทั้งหมด

ใช้ไป

คงเหลือ

อัตราครองเตียง

1,055

488

567

46.3

เรือนจำ

0

เรือนจำสะสม

16

หลบหนีเข้าเมือง

0

หลบหนีเข้าเมืองสะสม

217

ติดจากต่างประเทศ

0

ติดจากต่างประเทศสะสม

128

ระดับเตียงตามความรุนแรงของโรค

สาย

ระดับ

1

(ไม่มีอาการ/อาการเล็กน้อย)

366

ระดับ

1

(อาการปานกลาง)

85

ระดับ

2.1

(ใช้ oxygen low flow)

25

ระดับ

2.2

(ใช้ oxygen high flow)

5

ระดับ

3

(ใส่ท่อ & เครื่องช่วยหายใจ)

7

จำนวนผู้ป่วยยืนยันสะสมตั้งแต่ปี 2563

ป่วย

รักษาหาย

เสียชีวิต

35,062

34,460 (98.3%)

149 (0.4%)

ตรวจ ATK พบเชื้อวันนี้

1,004

จำนวนผู้ป่วยเข้าข่ายสะสม

22,320



รักษา CI 801 ราย



รักษา HI 2,224 ราย



เข็มที่ 1

+881 ราย



ร้อยละ 77.4 ของประชากร

สะสม 447,234 ราย



เข็มที่ 2

+206 ราย



ร้อยละ 69.8 ของประชากร

สะสม 403,574 ราย



เข็มที่ 3

+538 ราย



ร้อยละ 26.3 ของประชากร

สะสม 151,971 ราย



เข็มที่ 4

+51 ราย



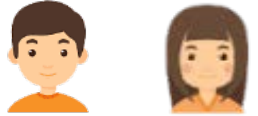
ร้อยละ 2.2 ของประชากร

สะสม 12,908 ราย

สรุปข้อมูลผู้เสียชีวิต COVID-19 ของ จ.ประจวบคีรีขันธ์ ตั้งแต่ 1 ม.ค.65

ลักษณะทางระบาดวิทยาผู้เสียชีวิต จำนวน 27 ราย (เสียชีวิตก่อนได้รับการรักษาในโรงพยาบาล 9 ราย)

เพศ



14 ราย 13 ราย

อายุ

อายุสูงสุด 94 ปี
 อายุน้อยสุด 42 ปี
 อายุเฉลี่ย 73.9 ปี
 ค่ากลาง 78 ปี

ที่อยู่ผู้เสียชีวิต

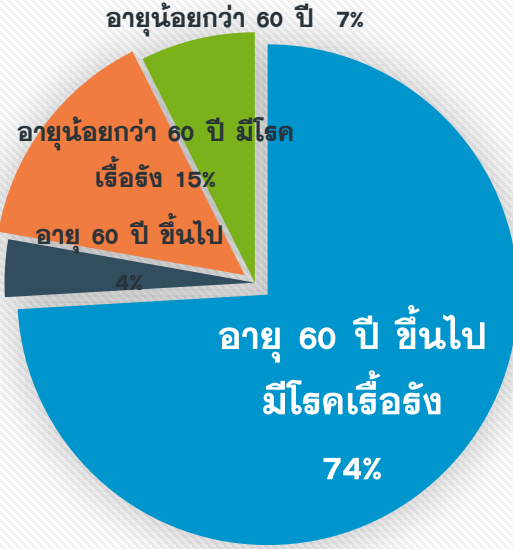


หัวหิน	12
ปราณบุรี	3
สามร้อยยอด	1
กุยบุรี	1
เมือง	7
ทับสะแก	1
บางสะพาน	2
บางสะพานน้อย	1

สัญชาติ

ไทย 26 คน
 อังกฤษ 1 คน

โรคประจำตัว/ปัจจัยเสี่ยงต่อความรุนแรงของโรค



60 ปี+ มีโรคเรื้อรัง	60 ปี+ ไม่มีโรคเรื้อรัง	<60 ปี มีโรคเรื้อรัง
20(74%)	1(4%)	4(15%)

รวม 25 ราย ร้อยละ 93.0

โรคเรื้อรังที่พบ ไตเรื้อรัง(9) โรคหัวใจ และหลอดเลือด(4) เบาหวาน(3) ปอดอุดกั้นเรื้อรัง(2) มะเร็ง(3) หลอดเลือดสมอง(1) อ้วนน้ำหนักเกิน(2)

ปัจจัยอื่นที่พบ
 ไม่มีประวัติโรคเรื้อรัง 1 พิการทางสมอง 1 ราย ต้มสุรา 1 ราย

ค่ากลางระยะเวลา (วันที่ทราบผล-วันที่เสียชีวิต) 3 วัน
 นานสุด 18 วัน เสียชีวิตก่อนรักษา 9 ราย 1-5 วัน 10 ราย,
 6-10 วัน 3 ราย, 11-15 วัน 3 ราย, มากกว่า 15 วัน 2 ราย

แนวโน้มจำนวนผู้เสียชีวิตรายเดือน



ม.ค.-65	3
ก.พ.-65	7
มี.ค.-65	17

ปัจจัยเสี่ยงต่อการติดเชื้อ





สัมผัสญาติ/บุคคลในครอบครัว 8 ราย
 สัมผัสเพื่อน/ที่ทำงาน/ผ.พบเชื้อ 1 ราย
 เดินทางไปพื้นที่ชุมชนพื้นที่เสี่ยง 18 ราย

ประวัติการได้รับวัคซีน COVID-19

ไม่ได้รับ 17 ราย ได้รับวัคซีน 10 ราย*

*ได้รับ 1 เข็ม 2 ราย
 *ได้รับ 2 เข็ม 8 ราย

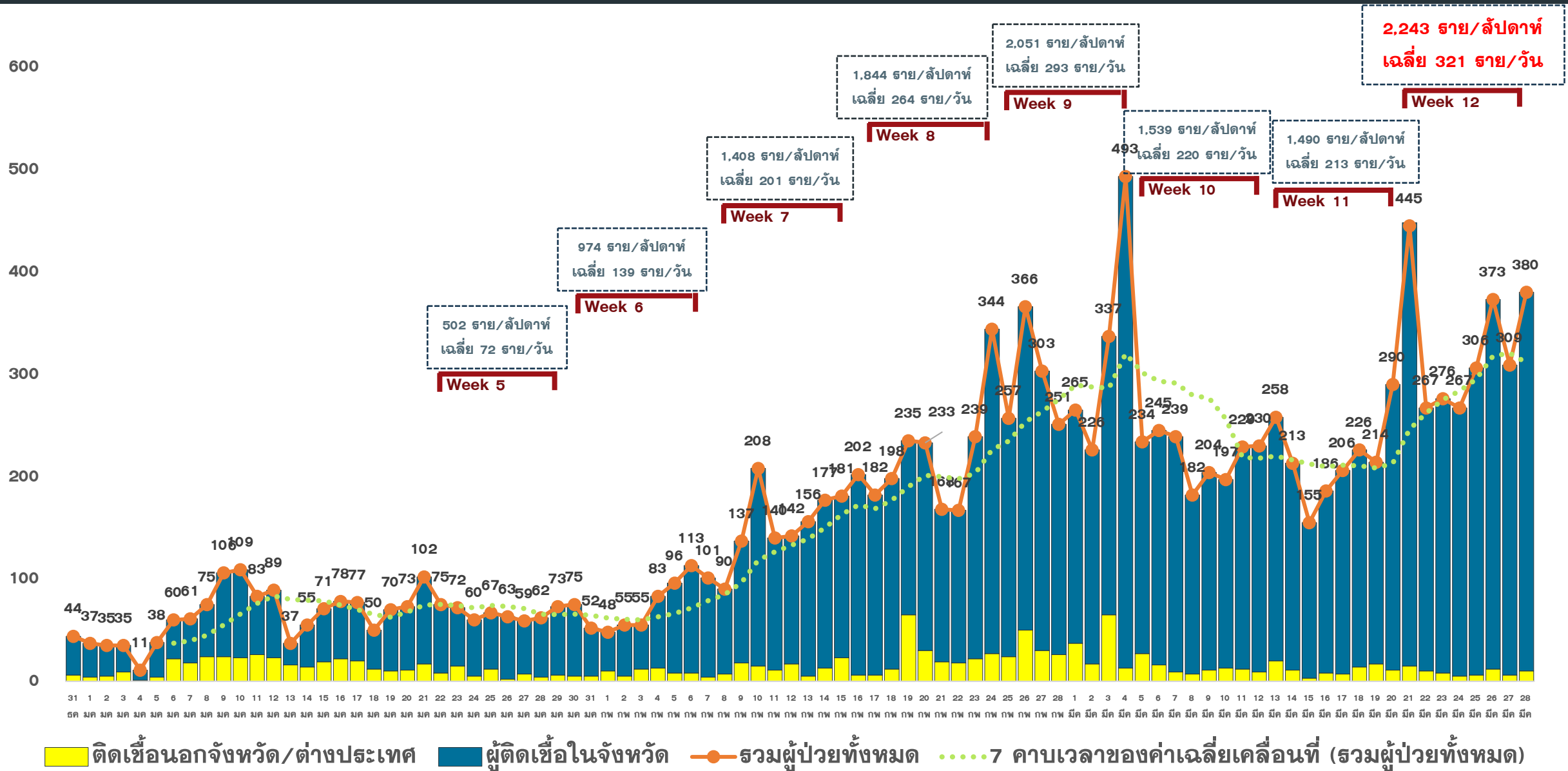
วัคซีนสามารถป้องกันผู้สูงอายุเสียชีวิตจากโควิด 19 ได้ผลดีมาก จ.ประจวบคีรีขันธ์

ประวัติวัคซีน	จำนวน (คน)	จำนวนเสียชีวิต (คน)	อัตราเสียชีวิต (ต่อแสนคน)	วัคซีนป้องกันการ เสียชีวิต
ไม่ได้รับวัคซีน	21812	14	64	
1 เข็ม 	4941	1	20	
2 เข็ม 	34197	6	18	เสียชีวิตลดลง 3.6 เท่า
3 เข็ม 	26653	0	0	เสียชีวิตลดลง 64 เท่า
4 เข็ม 	373	0	0	
รวม	87976	21	24	

หมายเหตุ: ข้อมูลผู้สูงอายุเสียชีวิต 19 ราย ระหว่างวันที่ 1 ม.ค.-27 มี.ค. 65 (ข้อมูลการรับวัคซีน Coverage)

แนวโน้มการพบผู้ป่วย COVID-19 ตามวันที่รายงาน จ.ประจวบคีรีขันธ์

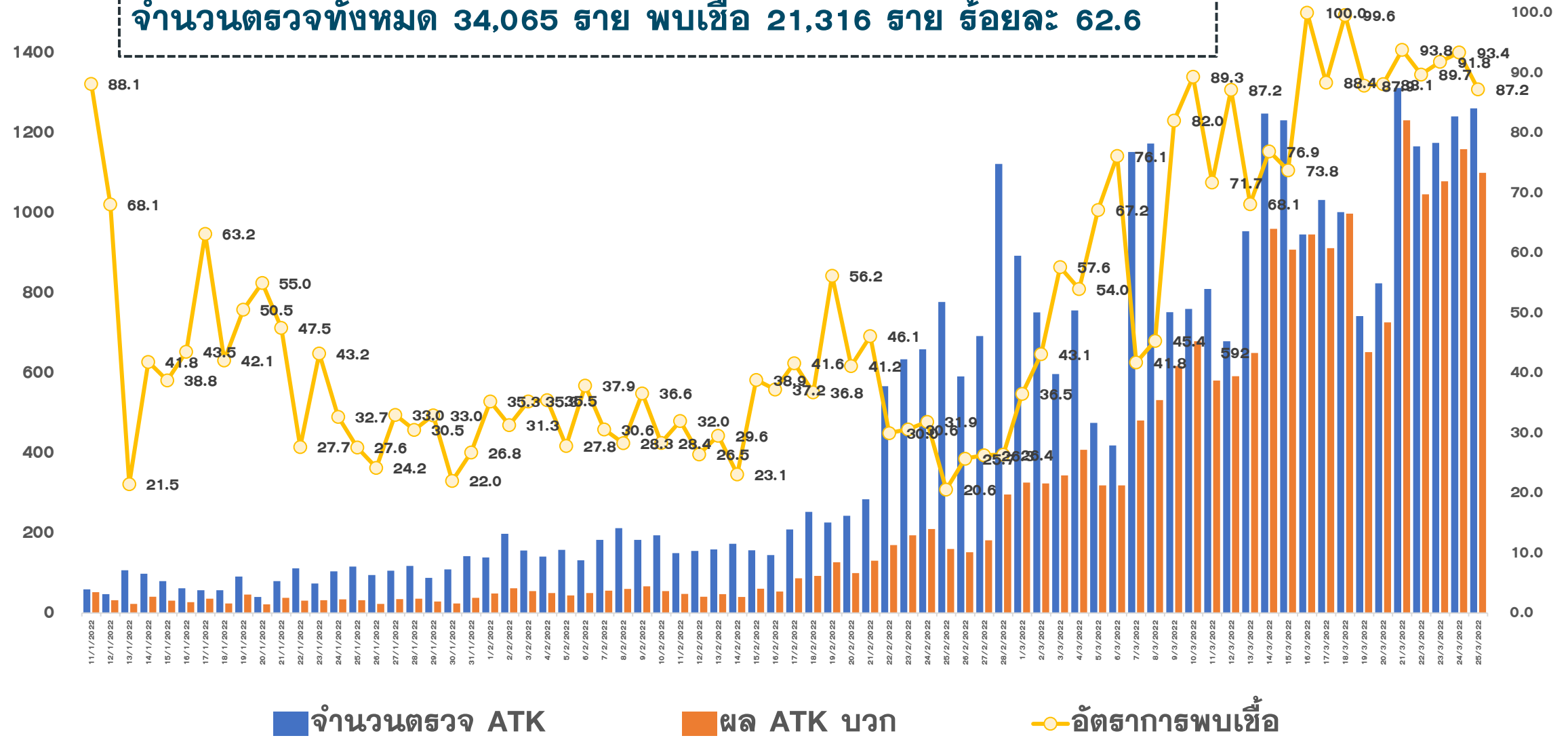
ณ 28 มี.ค.65



แนวโน้มการพบผู้ป่วยจากการตรวจ ATK ในโรงพยาบาล จ.ประจวบคีรีขันธ์

ข้อมูล 11 ม.ค.-20 มี.ค.65

จำนวนตรวจทั้งหมด 34,065 ราย พบเชื้อ 21,316 ราย ร้อยละ 62.6



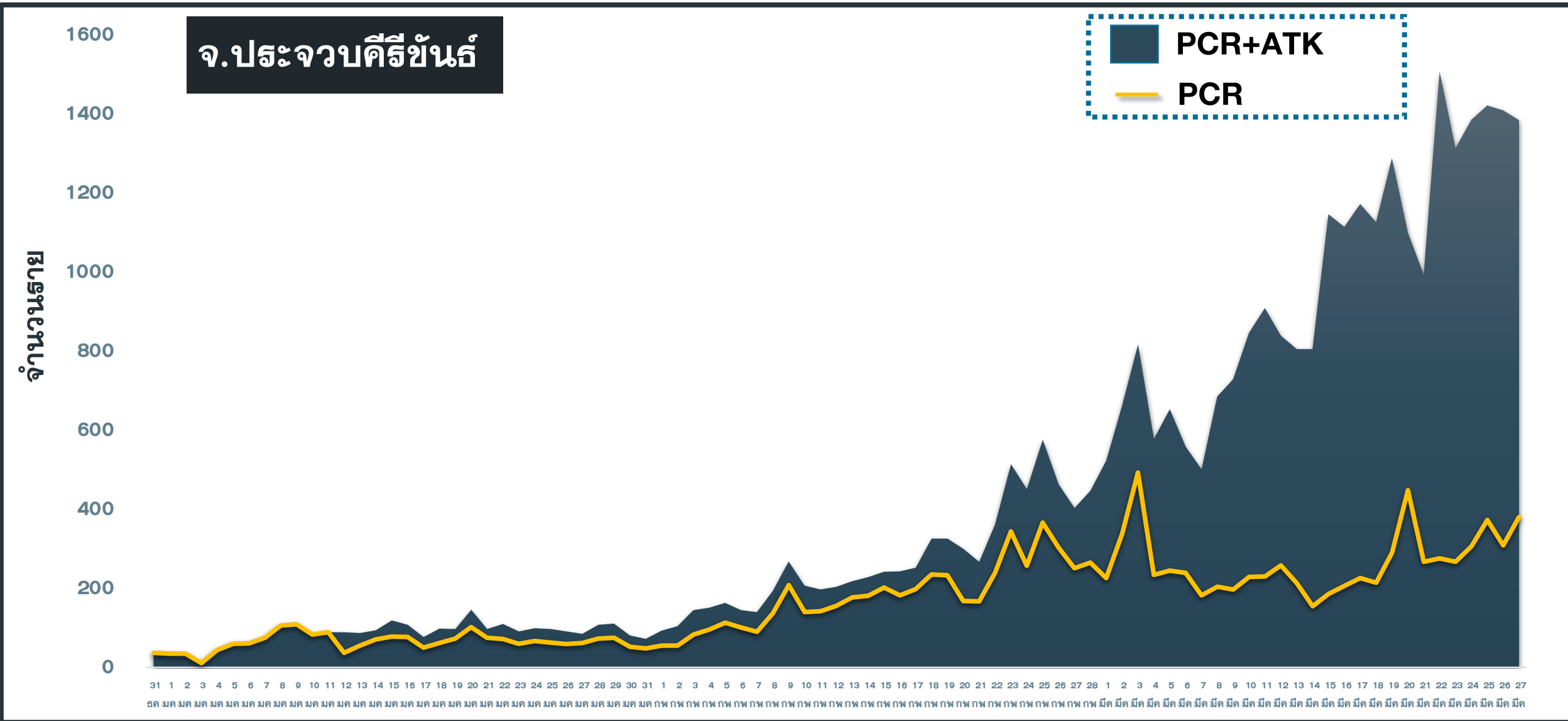
■ จำนวนตรวจ ATK

■ ผล ATK บวก

○ อัตราการพบเชื้อ

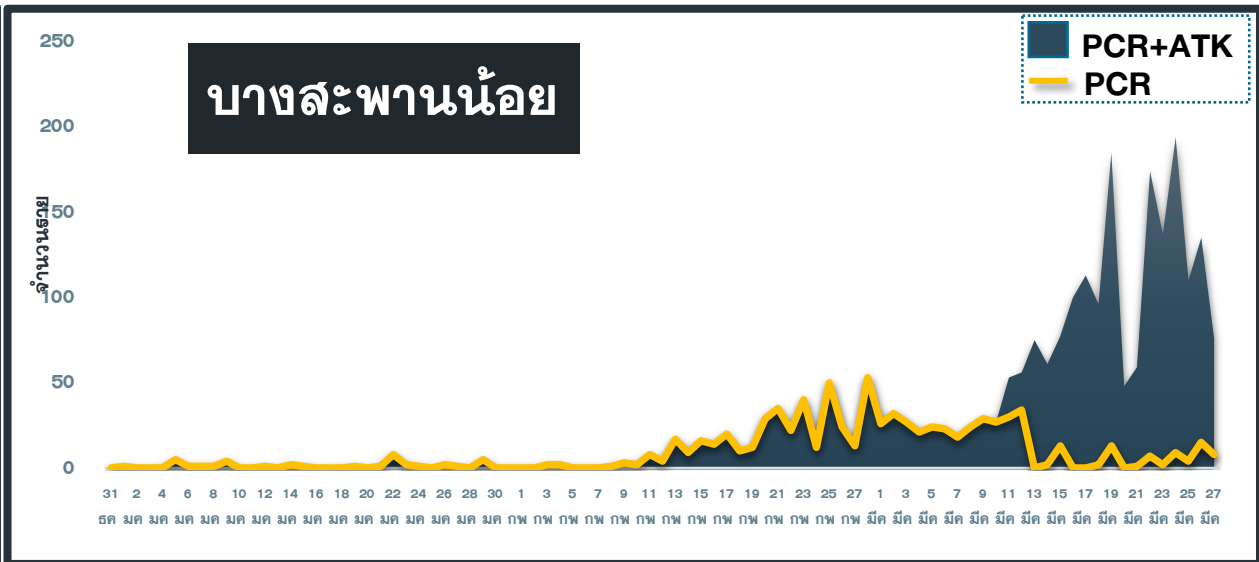
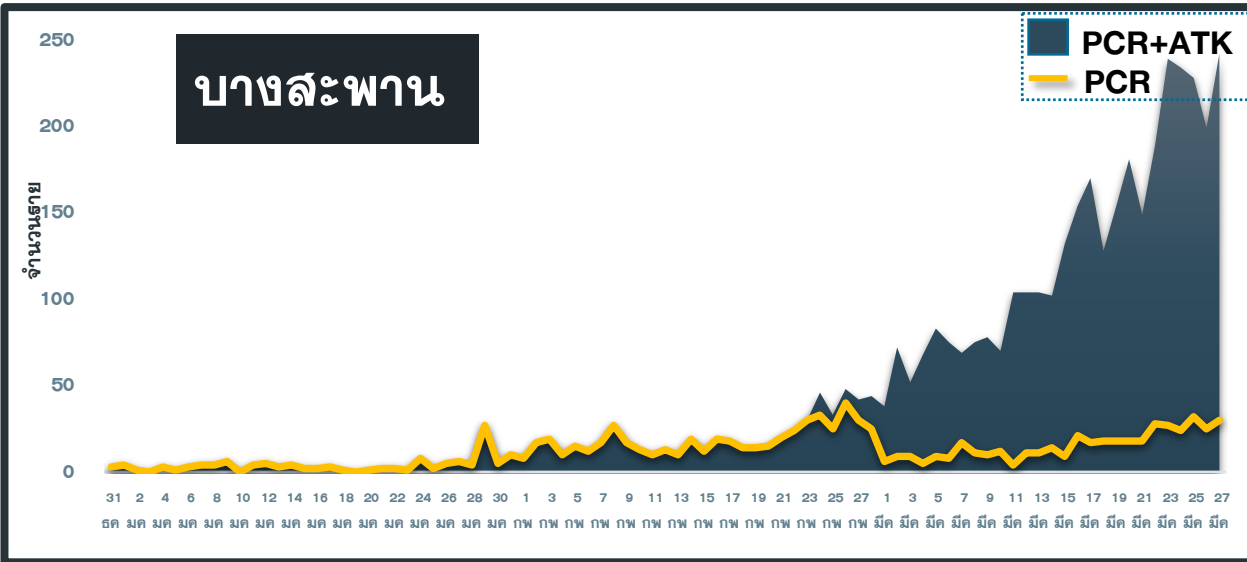
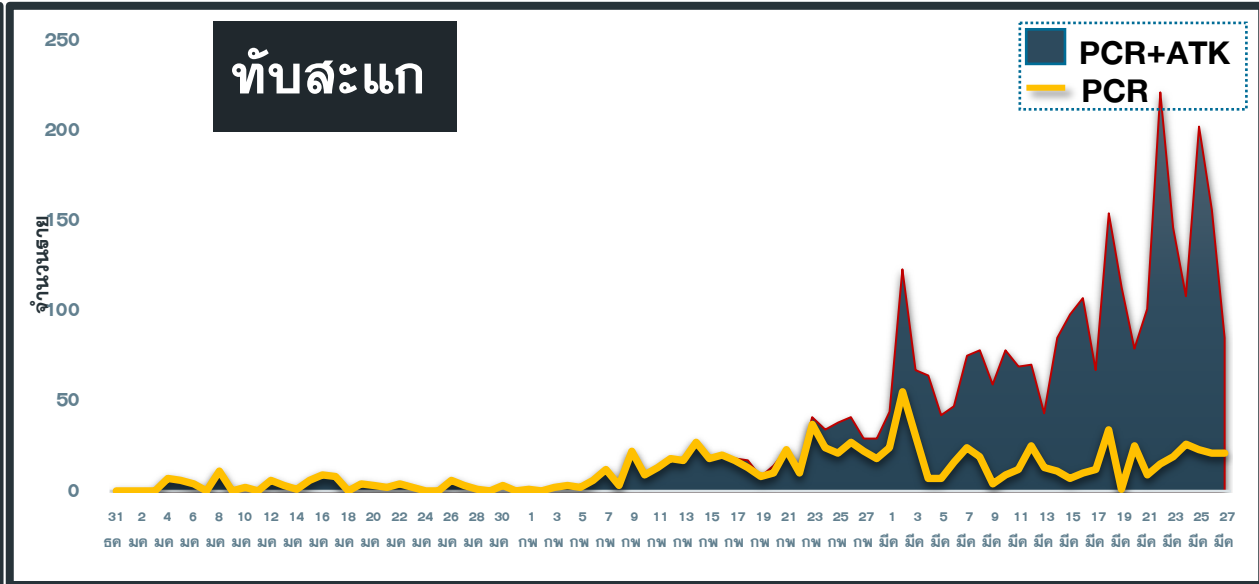
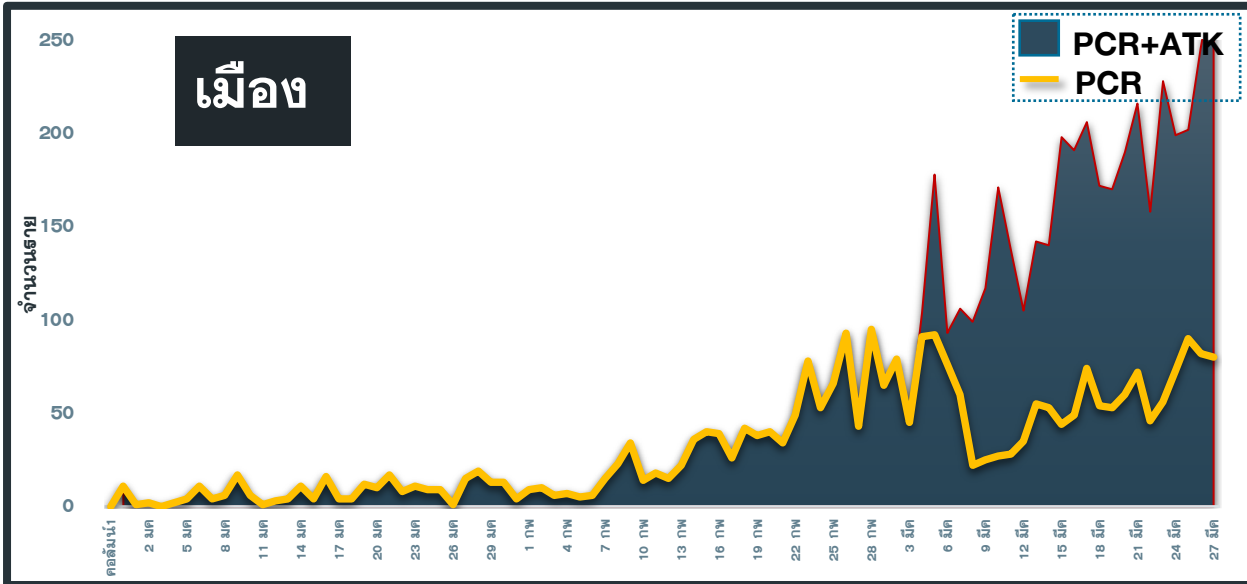
แนวโน้มผู้ป่วย COVID-19 ตามวันที่รายงาน จ.ประจวบคีรีขันธ์

ข้อมูล 28 มี.ค. 65



แนวโน้มผู้ป่วย COVID-19 ตามวันที่รายงาน จ.ประจวบคีรีขันธ์

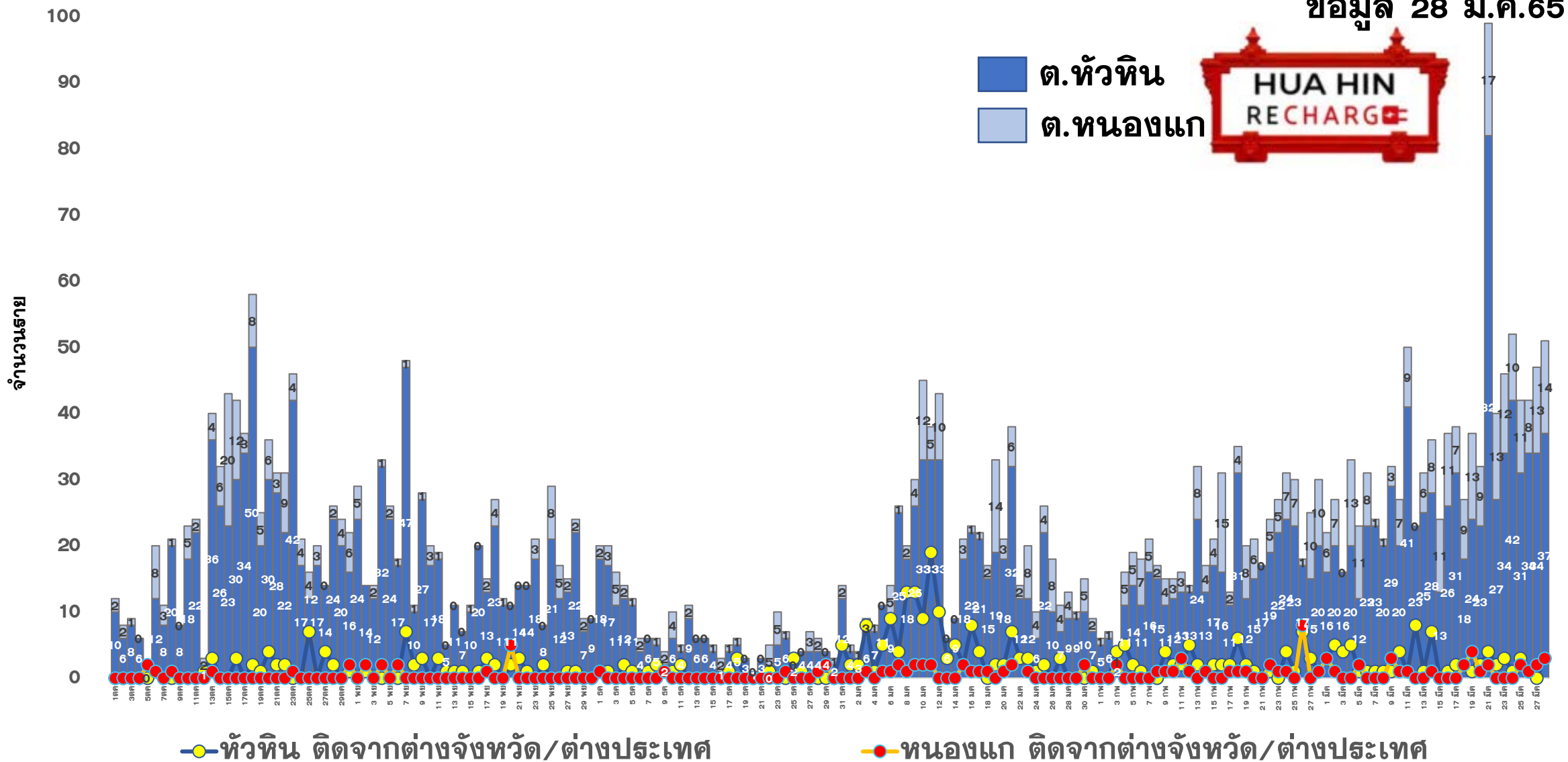
ข้อมูล 28 มี.ค. 65



แนวโน้มผู้ป่วยรายวัน COVID-19 ตำบลพื้นที่ HUAHIN RECHARGE

(ต.หัวหิน และ ต.หนองแก) ตั้งแต่ 1 ตุลาคม 64

ข้อมูล 28 มี.ค.65





ผลการดำเนินการรับนักท่องเที่ยวต่างชาติ อ.หัวหิน จ.ประจวบคีรีขันธ์



สถานการณ์ COVID-19

ตั้งแต่ 1 ม.ค.65

ผู้ป่วยวันนี้ ผู้ป่วยสะสม ออกจากรพ.

380

14,390

13,875



ร้อยละความครอบคลุมวัคซีน

จังหวัด

หัวหิน

เข็ม 1

77.4

98.0

เข็ม 2

69.8

89.4



การใช้เตียงรักษาผู้ป่วย

ทั้งหมด	ไข้ไป	คงเหลือ	อัตราครองเตียง
จังหวัด			
1055	488	567	46.3
หัวหิน			
206	64	142	31.1



จำนวนนักท่องเที่ยวอำเภอหัวหิน สะสม

ตั้งแต่ 1 พ.ย.-27 มี.ค.65

เข้าพักโรงแรม

26,669

จากแบบ ร.ร.4

24,961

จำนวนจองห้องพัก Sandbox (คืน)

8,245



ผลการตรวจ COVID-19 นักท่องเที่ยวต่างชาติ

จำนวนนักท่องเที่ยว รับการตรวจวันนี้	ติดเชื้อจากการตรวจ ครั้งแรก	ติดเชื้อจากการตรวจ ครั้งที่ 2
26	0	0
จำนวนตรวจสะสม	ยอดสะสมตรวจติดเชื้อ ครั้งแรก	ยอดสะสมตรวจติดเชื้อ ครั้งที่ 2
7,506	30	109



5 ลำดับสูงสุด นทท.

กลุ่ม Sandbox

RUSSIAN	1153
SWEDISH	432
BRITISH	397
DANISH	312
GERMAN	296

มาตรฐานความปลอดภัย
ด้านสุขอนามัย (แห่ง)



324



624



121

จัดทำโดย

สำนักงานสาธารณสุขจังหวัดประจวบคีรีขันธ์

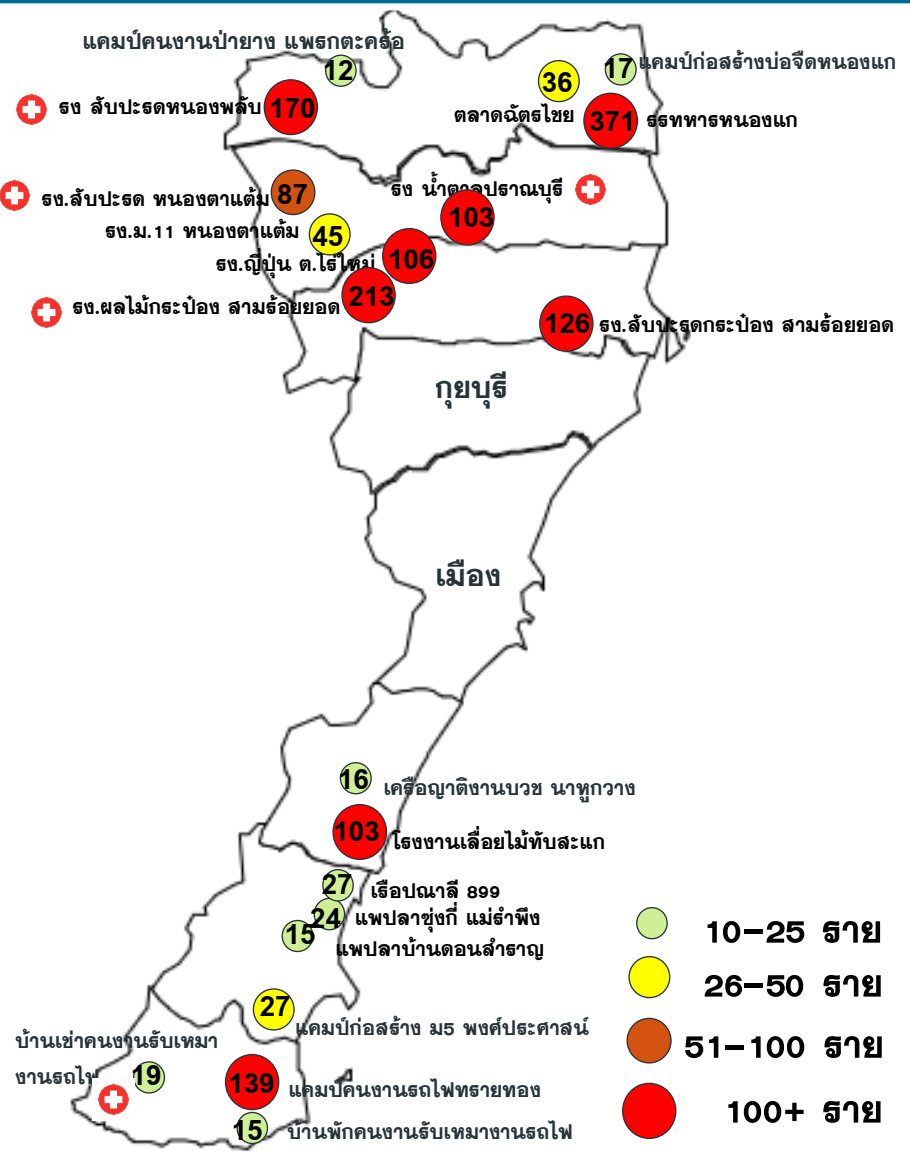
คลังเตอร์สะสมของพบ COVID-19 ตั้งแต่ 1 ม.ค-28 มี.ค.65 จ.ประจวบคีรีขันธ์

อำเภอ	จำนวน Cluster สะสม (10 ราย+)	ควบคุมได้ ภายใน 28 วัน	ร้อยละที่ ควบคุม ได้	Cluster ควบคุมไม่ได้ ใน 28 วัน	จำนวน Cluster ที่พบผู้ป่วยรายสุดท้าย อยู่ในช่วง 14 วัน ก่อนหน้า				
					จำนวน	ควบคุมได้ ภายใน 14 วัน	ร้อยละ	เกิน 14 วัน ไม่ถึง 28 วัน	เกิน 28 วัน
หัวหิน	20	18	95.0	ตลาดนัดรถไฟ ธง สับปะรดกระป๋อง หนองพลับ	5	3	80.0	0	2 ตลาดนัดรถไฟ ธง สับปะรดกระป๋อง หนองพลับ
ปราณบุรี	11	11	100.0	-	3	3	100.0	0	0
สามร้อยยอด	13	12	92.3	โรงงานญี่ปุ่น	3	2	66.7	0	1 โรงงานญี่ปุ่น
กุยบุรี	3	3	100.0	-	0	0	0.0	0	0
เมือง	4	4	100.0	-	0	0	0.0	0	0
ทับสะแก	11	11	100.0	-	2	2	100.0	0	0
บางสะพาน	12	12	100.0	-	4	4	100.0	0	0
บางพานน้อย	10	10	100.0	-	3	3	100.0	0	0
รวม	84	81	96.4	3	20	17	85.0	0	2

แผนที่แสดงคลัสเตอร์ COVID-19 ในจังหวัดประจวบคีรีขันธ์

ข้อมูล 28 มี.ค.65

คลัสเตอร์ที่พบผู้ป่วยในช่วง 14 วันล่าสุด



คลัสเตอร์ (PCR+ATK)	ประเภท	จำนวนผู้ป่วย	ผป.สายสุดท้าย	คลัสเตอร์ (PCR+ATK)	ประเภท	จำนวนผู้ป่วย	ผป.สายสุดท้าย
โรงเรียนทหารหนองแก	ค่ายทหาร	371	21 มีค	แคมป์ก่อสร้างบ่อจืดหนองแก	แคมป์	17	15 มีค
รช.ลับปะรดกระป๋อง สามร้อยยอด	โรงงาน	126	24 มีค	เคอ็องญาติงานบวช นาหูกวาง	ประเพณี	16	18 มีค
โรงงานญี่ปุ่น ต.ไร่ใหม่	โรงงาน	106	21 มีค	แพปลาบ้านดอนสำราญ	แพปลา	15	15 มีค
รช.ผลไม้กระป๋องสามร้อยยอด	โรงงาน	213(+2)	26 มีค	แพปลาชุ้งกี ต.แม่รำพึง	แพปลา	24	21 มีค
โรงงานลับปะรดหนองพลับ	โรงงาน	170(+20)	26 มีค	บ้านเช่าคนงานรับเหมางานรถไฟ ต.ไชยราช	แคมป์	19(+1)	26 มีค
โรงงานเลื่อยไม้ ทับสะแก	โรงงาน	103	22 มีค	เรือปณาลี 899	เรือประมง	27	24 มีค
แคมป์คนงานรถไฟสายทอง	แคมป์	139	24 มีค	บ้านพักคนงานรับเหมางานรถไฟ ต.ทรายทอง	แคมป์	15	24 มีค
โรงงานน้ำตาลปรานบุรี	โรงงาน	103(+3)	26 มีค	แคมป์คนงานป่าชาย แพรกตะคร้อ	แคมป์	12	24 มีค
รช.ลับปะรด หนองตาแต้ม	โรงงาน	87(+1)	26 มีค	<div style="background-color: #0070C0; color: white; padding: 5px; text-align: center;"> จำนวนทั้งหมด 20 คลัสเตอร์ </div> <div style="border: 1px dashed black; padding: 5px; text-align: center;"> ประเภทสถานที่/กิจกรรม โรงงาน 9 แห่ง แพปลา 2 แห่ง แคมป์คนงาน 6 แห่ง งานบวช ตลาด ค่ายทหาร เรือประมง </div>			
ตลาดฉัตรไชย	ตลาด	36	15 มีค				
รช.ม.11 หนองตาแต้ม	โรงงาน	45	19 มีค				
แคมป์ก่อสร้าง ม5 พงศ์ประศาสน์	แคมป์	27	16 มีค				

จำนวนทั้งหมด 20 คลัสเตอร์

ประเภทสถานที่/กิจกรรม โรงงาน 9 แห่ง
แพปลา 2 แห่ง แคมป์คนงาน 6 แห่ง
งานบวช ตลาด ค่ายทหาร เรือประมง

สอบสวนคลัสเตอร์เชื้อ ป.ปณาลี 899 ต.แม่รำพึง อ.บางสะพาน จ.ประจวบคีรีขันธ์

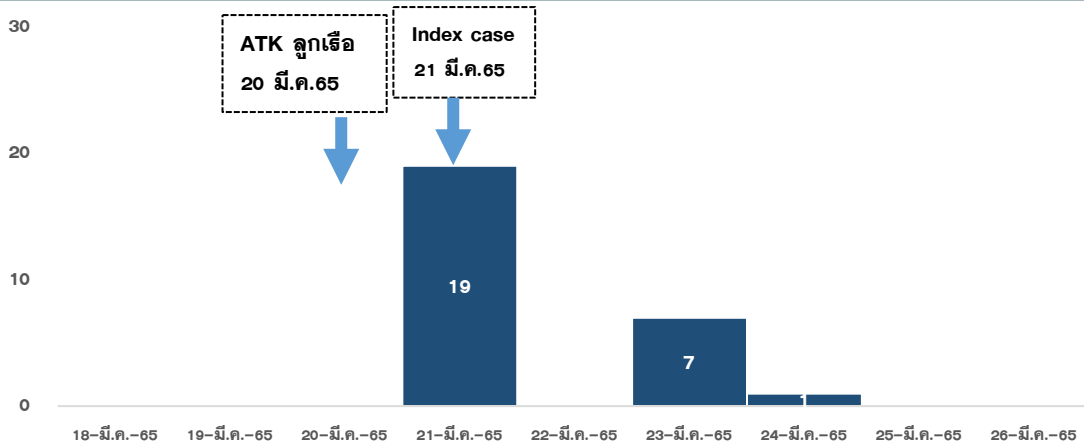
ความเป็นมา/TIMELINE

- ก่อนหน้านี้ลูกเรือพม่า 2 ราย ของเรือ ป.ปณาลี 899 มีอาการป่วย ไอ เจ็บคอ ลูกเรือ 2 รายนี้ไม่ได้ออกเรือ นายจ้างได้ตรวจ ATK พบผลบวก นายจ้างประสาน รพ.สต.เพื่อส่งตรวจ รพ.
- 20 มี.ค.65 เรือเข้าฝั่งเทียบท่าสะพานปลาชุมชนสวด ม.2 นายจ้างได้ตรวจ ATK ลูกเรือ ก่อนขึ้นฝั่ง ตรวจลูกเรือจำนวน 35 คน พบผลบวก 19 คน นายจ้างประสาน รพ.สต. เพื่อส่งตรวจ รพ. นายจ้างแยกผู้ป่วยไว้บริเวณที่พักที่จัดไว้ให้บริเวณแพงดากปลา ส่วนกลุ่มเสี่ยงกักตัวอยู่ในเรือ
- 23 มี.ค.65 สุ่มตรวจลูกเรือที่เหลือ 16 คน ที่กักตัว พบผลบวก 8 คน แยกกักตัวกลุ่มป่วยไว้ที่พัก คนเสี่ยงอยู่ในเรือที่จอดเทียบท่าสะพานปลาชุมชนสวด นายจ้างประสาน รพ.สต.ส่งชื่อตรวจ รพ.
- นายจ้างได้แยกลูกเรือทั้งหมดเป็นกลุ่มเสี่ยงสูงและกลุ่มผู้ป่วยแยกออกจากกัน

ผลการสอบสวนโรค

- พบผู้ป่วยลูกเรือพม่าเป็นเพศชาย 2 ราย อาศัยอยู่ที่พักคนงานแพงดากปลา ม.2 พร้อมด้วยผู้ป่วยอีกชายและครอบครัว ผู้ป่วย 2 รายนี้ช่วงเรือออกไป ไม่ได้ลงเรือ เพราะมีอาการป่วย นายจ้างจึงได้ตรวจ ATK ผลบวก ส่วนลูกเรือรายอื่นที่เข้าฝั่งมาได้สุ่มตรวจ ATK ทั้งหมด 35 ราย พบผลบวก 19 ราย จึงแยกกักตัวผู้ป่วยและกลุ่มเสี่ยง เข้าระบบรักษา
- นายจ้างสุ่มตรวจ ATK ลูกเรือที่เหลือเพิ่ม พบผลบวกเพิ่ม 8 ราย แยกกักตัวกลุ่มป่วยกลุ่มเสี่ยง
- พบผู้ป่วยเป็นลูกเรือชาย คนไทย 4 ราย , กัมพูชา 5 ราย , พม่า 18 ราย
- หลังพบเคส นายจ้าง ได้ ATK ให้กับคนในครอบครัว ทุก 3 วัน กรณีเจอเคสผลบวก จะแยกระหว่างกลุ่มป่วยและกลุ่มเสี่ยง และให้คำแนะนำตามมาตรการ มีการแยกห้องพัก ห้องน้ำแยกใช้ ทำความสะอาดฆ่าเชื้อ
- นายจ้างให้ลูกเรือกลุ่มเสี่ยงพักอยู่ภายในเรือ ป.ปณาลี 899 ไม่ให้เคลื่อนย้ายออกนอกพื้นที่

สถานการณ์และแนวโน้มการระบาด



- จำนวนผู้ป่วยทั้งสิ้น 27 ราย พบผู้ป่วยสูงสุดในวันที่ 21 มี.ค.65 จำนวน 19 ราย
- ลูกเรือ คนไทย 4 ราย , กัมพูชา 5 ราย , พม่า 18 ราย
- เพศชาย 27 ราย อายุสูงสุด 55 ปี ต่ำสุด 20 ปี
- มีลูกเรือทั้งหมด 35 คน
- แนวโน้มผู้ป่วยสูงขึ้น มีการระบาดจากคนงานสู่ครอบครัว
- จำนวน HR ประมาณ 4 คน
- ผู้ป่วยที่เป็นลูกเรือได้รับวัคซีนครบทุกคน จำนวน 35 คน (100 %)

สอบสวนคลัสเตอร์ เรือ ป.ปณาลี 899 ต.แม่รำพึง อ.บางสะพาน จ.ประจวบคีรีขันธ์

ปัจจัยเสี่ยง

- ที่พักอาศัยของคนเรือบางส่วนแยกพักอาศัยบริเวณห้องเช่า อยู่ติดกัน เวลาเลิกงานคนงานจะมานั่งคุยคลุกคลีกัน นั่งทานอาหารด้วยกันบ้าง ส่วนคนเรือบางส่วนจะอาศัยอยู่ด้วยกันในเรือลำเดียวกัน ช่วงว่างงาน คนงานจะมารวมกลุ่มด้วยกันทำงานร่วมกัน โดยไม่ได้ใส่แมส

มาตรการป้องกัน ควบคุมโรค

- ค้นหาผู้ป่วยเพิ่ม ATK วันที่ 30 มี.ค.65
- กักตัวผู้สัมผัสเสี่ยงสูงในเรือเป็นเวลา 7 วัน สังเกตอาการ 3 วัน ผู้ป่วยรับการ รักษาเข้าระบบ HI แยกอยู่บริเวณที่พักที่นายจ้างจัดหาไว้ให้ โดยมี ผู้ใหญ่บ้าน อสม. เป็นผู้ดูแล
- ทำความสะอาด ทำลายเชื้อในเรือ ป.ปณาลี 899 และทำลายเชื้อในพักห้องผู้ป่วย ทุกครั้งที่พบผู้ป่วยรายใหม่
- ขอความร่วมมือให้เรือหยุดออกหาปลา เป็นเวลา 7 วัน ตั้งแต่ 23-29 มี.ค.65
- รพ.สต.แม่รำพึง ลงพื้นที่ให้คำแนะนำนายจ้างให้ตรวจ ATK ให้กับลูกเรือ ทุก 3 วัน
- ได้รับความร่วมมือในการสนับสนุนอาหารสำหรับผู้สัมผัสเสี่ยงสูงและผู้ป่วยจาก การบริจาคของชุมชน / นายจ้าง ผู้ประกอบการ



สอบสวนคลัสเตอร์บ้านเช่าคนงานรับเหมางานรถไฟ ต.ไชยราช อ.บางสะพานน้อย จ.ประจวบคีรีขันธ์

ความเป็นมา/TIMELINE

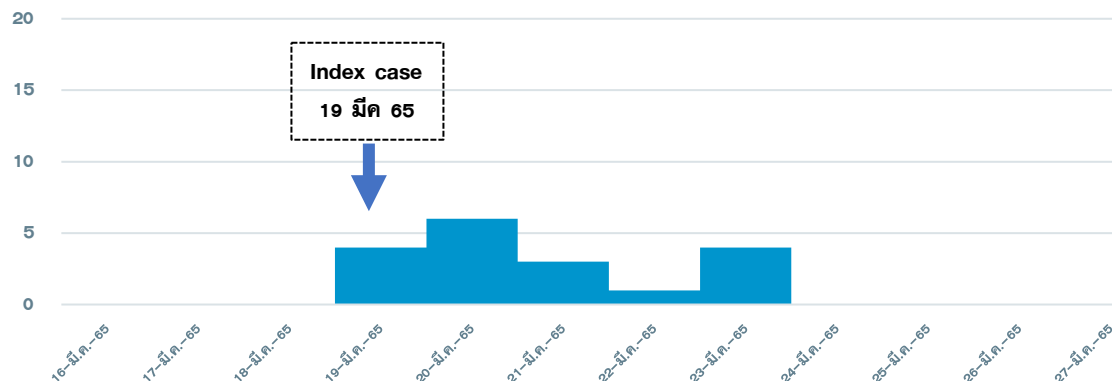
- 21 มี.ค. 65 ผป 15740-15746 มีอาการ ตรวจ ATK บวก
- 22 มี.ค. 65 ผป 16939-16945 มีอาการ ตรวจ ATK บวก
- 23 มี.ค. 65 ผป 18026-18029 มีอาการ ตรวจ ATK บวก



ผลการสอบสวนโรค

- บ้านเช่าคนงานรับเหมางานรถไฟ อยู่ที่ ม.1 ม.5 ต.ไชยราช ม.3 ต.ทรายทอง อ.บางสะพานน้อย จ.ประจวบคีรีขันธ์ และ ม.10 ต.เขาไชยราช อ.ปะทิว จ.ชุมพร มีคนงานทั้งหมด 30 คน ซึ่งคนงานจะเช่าบ้านพักเป็นหลังของชาวบ้านในพื้นที่ บ้านเช่าจะอยู่ใกล้ๆกัน เดินทางไปทำงานด้วยรถรับ-ส่ง ของบริษัท ขณะทำงานคนงานจะมีผ้าพันบริเวณใบหน้า ปิดปากและจมูกเพื่อป้องกันฝุ่น ช่วงพักเที่ยงคนงานจะรับประทานอาหารและน้ำของตนเองที่นำไปจากบ้านพัก มีการล้อมวงนั่งรับประทานอาหารด้วยกันบ้าง ช่วงเย็นแยกรับประทานอาหารบ้านของตนเองไม่มีการรวมกลุ่มหลังเลิกงาน
- จำนวนผู้ป่วยทั้งสิ้น 18 ราย เพศชาย 17 เพศหญิง 1 อายุสูงสุด 57 ปี ต่ำสุด 26 ปี มัธยฐาน 40.5
- ผป ทั้งหมดอาศัยอยู่ที่ ม.1 ต.ไชยราช 4 ราย ม.5 ต.ไชยราช 12 ราย ม.3 ต.ทรายทอง 1 ราย ม.10 ต.เขาไชยราช 1 ราย
- ผป ได้รับวัคซีนครบ 2 เข็ม 16 ราย (88.89%) 3 เข็ม 1 ราย (5.56%) ไม่ได้รับวัคซีน 1 ราย (5.56%)
- จำนวน HR รวมทั้งหมด 12 คน

สถานการณ์และแนวโน้มการระบาด



ปัจจัยเสี่ยง

- พูดคุยกัน ทานอาหารร่วมกัน ไม่สวม Mask
- สัมผัสเพื่อนร่วมงานทำงานด้วยกัน

มาตรการป้องกัน ควบคุมโรค

- กักตัว HR 7 วัน และให้สังเกตอาการ 3 วัน ตั้งแต่ 20-29 มี.ค. 65
- อบต.ไชยราช พ่นทำลายเชื้อบริเวณแคมป์คนงานเมื่อ 24 มี.ค. 65
- ประชาสัมพันธ์ให้ประชาชนเฝ้าระวังสังเกตอาการตนเอง

สอบสวนคลัสเตอร์บ้านพักคนงานรับเหมางานรถไฟ ต.ทรายทอง อ.บางสะพานน้อย จ.ประจวบคีรีขันธ์

ความเป็นมา/TIMELINE

- 19 มี.ค. 65 ผป 15844 ตรวจ ATK บวก
- 20 มี.ค. 65 ผป 15843 15845-15850 ตรวจ ATK บวก
- 22 มี.ค. 65 ผป 18093 ตรวจ ATK บวก
- 23 มี.ค. 65 ผป 19138-19143 ตรวจ ATK บวก

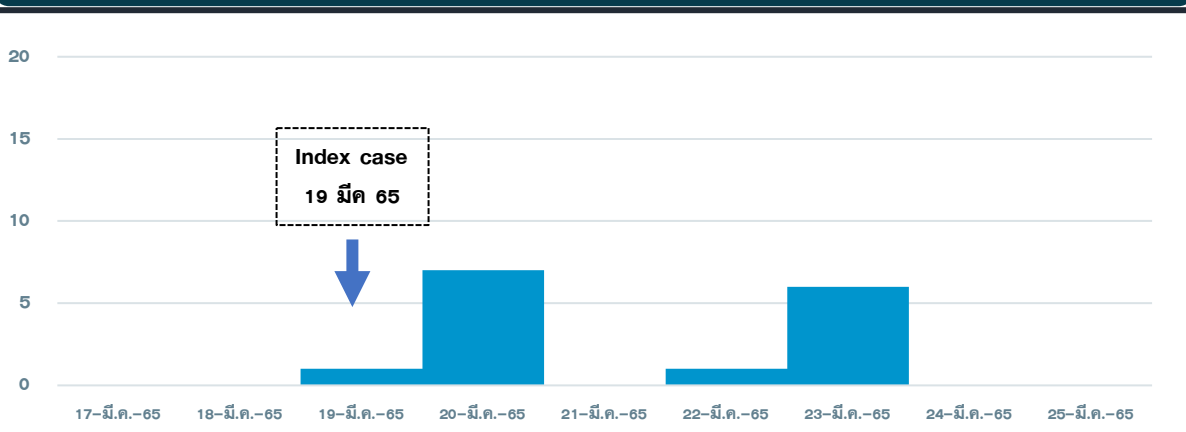
ผลการสอบสวนโรค

- บ้านพักคนงานรับเหมางานรถไฟ ตั้งอยู่ที่ ม.7 ต.ทรายทอง อ.บางสะพานน้อย จ.ประจวบคีรีขันธ์ มีคนงานทั้งหมด 15 คน สัญชาติไทย 9 คน กัมพูชา 6 คน ซึ่งคนงานจะมีบ้านพักเป็นห้องแถวติดกัน ใช้ห้องน้ำร่วมกัน เดินทางไปทำงานด้วยกระบะรถรับ-ส่ง ของบริษัท ขณะทำงานคนงานจะมีผ้าพันบริเวณใบหน้า ปิดปากและจมูกเพื่อป้องกันฝุ่น ช่วงพักเที่ยงคนงานจะรับประทานอาหารและน้ำของตนเองที่นำไปจากบ้านพัก ช่วงเย็นมีการจับกลุ่มล้อมวงทานอาหารร่วมกันบางครั้ง
- จำนวนผู้ป่วยทั้งสิ้น 15 ราย เพศชาย 12 เพศหญิง 3 อายุสูงสุด 50 ปี ต่ำสุด 22 ปี มัธยมศึกษา 33
- ผป ทั้งหมดอาศัยอยู่ที่บ้านพักคนงาน ม.7 ต.ทรายทอง อ.บางสะพานน้อย จ.ประจวบคีรีขันธ์
- ผป ได้รับวัคซีนครบ 2 เข็ม 8 ราย (53.33%) 3 เข็ม 1 ราย (6.67%) ไม่ได้รับวัคซีน 6 ราย (40.00%)

ปัจจัยเสี่ยง

- พูดคุยกันระหว่างทำงาน
- ทานอาหารร่วมกัน ไม่สวม Mask ล้อมวงคุยกัน
- สัมผัสเพื่อนร่วมงานทำงานด้วยกัน

สถานการณ์และแนวโน้มการระบาด



มาตรการป้องกัน ควบคุมโรค

- อบต.ทรายทอง ฟันทำลายเชื้อบริเวณแคมป์คนงานเมื่อ 23 มี.ค. 65
- ประชาสัมพันธ์ให้ประชาชนเฝ้าระวังสังเกตอาการตนเอง
- ผู้ป่วยกักตัวอยู่ที่บ้านพักของตนเองหลังจากเข้ารับการรักษาอาการและรับยาจากโรงพยาบาล

ผลการติดตามผู้สัมผัสเสี่ยงสูง HIGH RISK รายอำเภอ จ.ประจวบคีรีขันธ์

ข้อมูล 28 มี.ค.65

อำเภอ/กลุ่มเสี่ยง	วันนี้ (ราย)		สะสม ตั้งแต่ 1 เมย. 64			การติดตามที่ยังอยู่ในระยะ 10 วัน		คงเหลือติดตาม	ร้อยละ
	HCW	NON HCW	HCW	NON HCW	รวม	HCW	NON HCW		
หัวหิน	0	89	409	23172	23581	0	314	314	1.3
ปราณบุรี	0	91	75	12180	12255	0	575	575	4.7
สามร้อยยอด	0	0	48	4166	4214	0	323	323	7.7
กุยบุรี	0	37	10	3029	3039	0	186	186	6.1
เมือง	0	35	67	12860	12927	0	141	141	1.1
ทับสะแก	0	71	9	4241	4250	0	724	724	17.0
บางสะพาน	0	0	47	6256	6303	0	18	18	0.3
บางสะพานน้อย	0	4	8	2011	2019	0	155	155	7.7
รวม	0	327	673	67915	68588	0	2436	2436	3.6

HCW = บุคลากรทางการแพทย์

NON HCW = ไม่ใช่บุคลากรทางการแพทย์

แนวโน้มผู้ป่วย COVID-19 กลุ่ม HCW จ.ประจวบคีรีขันธ์ ตามวันที่รายงาน

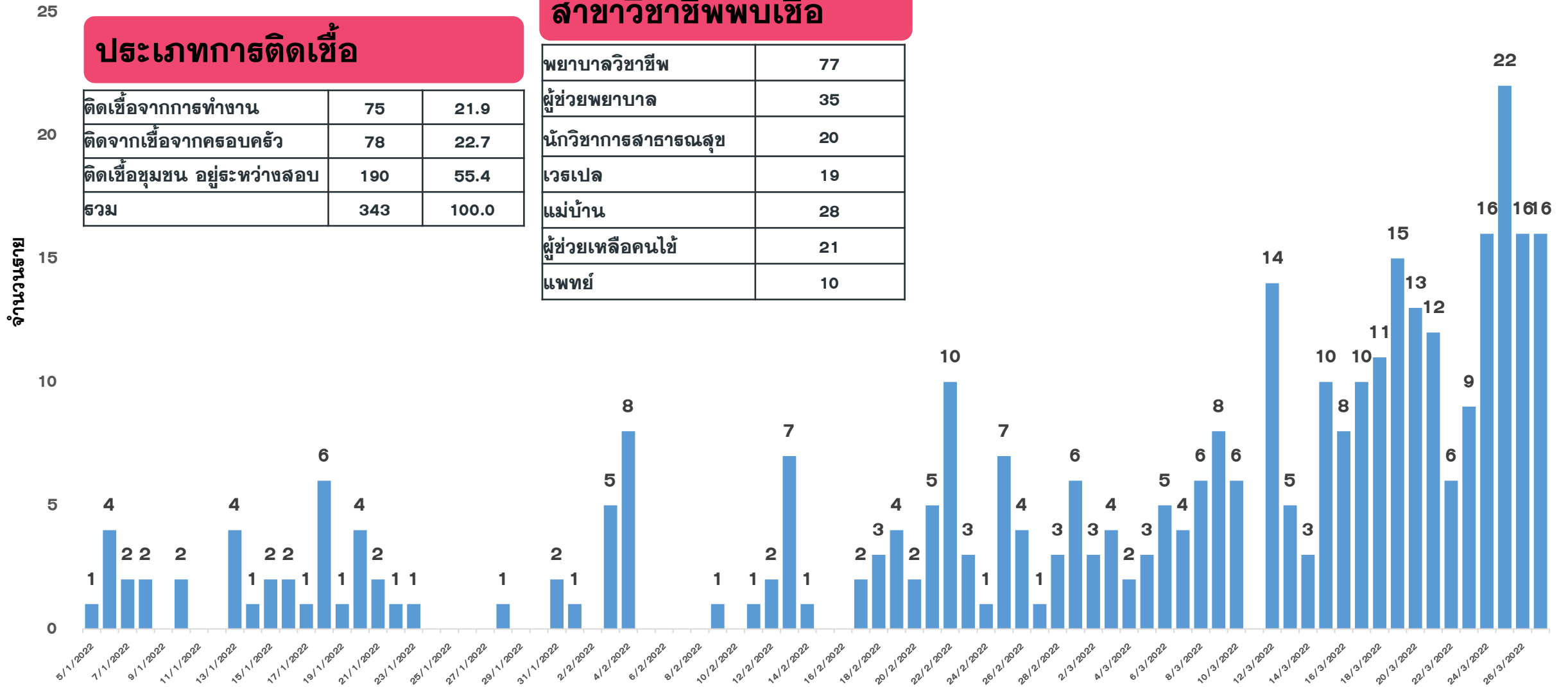
ข้อมูล 28 มี.ค.65

ประเภทการติดเชื้อ

ติดเชื้อจากการทำงาน	75	21.9
ติดจากเชื้อจากครอบครัว	78	22.7
ติดเชื้อชุมชน อยู่ระหว่างสอบสวน	190	55.4
รวม	343	100.0

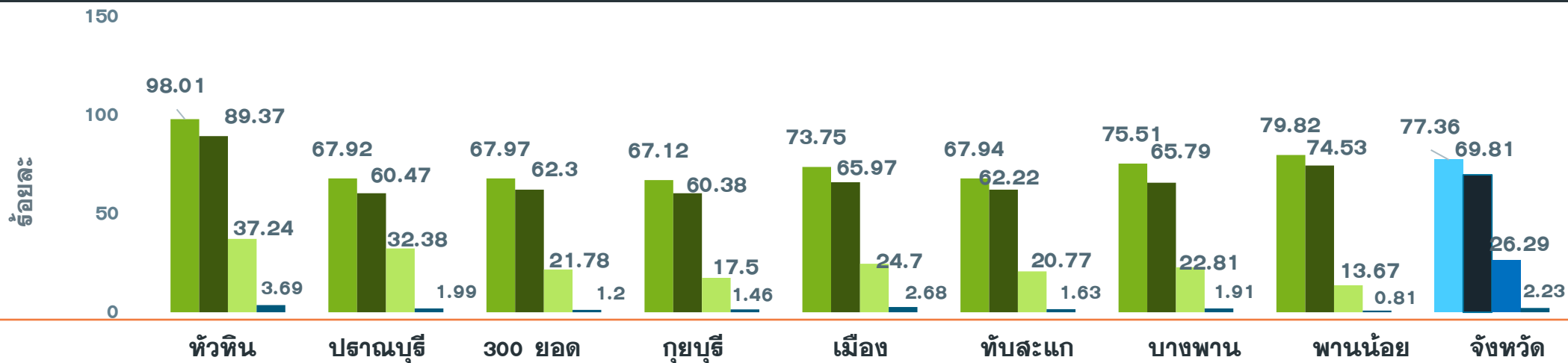
สาขาวิชาชีพพบเชื้อ

พยาบาลวิชาชีพ	77
ผู้ช่วยพยาบาล	35
นักวิชาการสาธารณสุข	20
เวชแปล	19
แม่บ้าน	28
ผู้ช่วยเหลือคนไข้	21
แพทย์	10



ร้อยละความครอบคลุมของการได้รับวัคซีน COVID-19 รายอำเภอ

ข้อมูล 26 มี.ค.65



	หัวหิน	ประจวบคีรีขันธ์	300 ยอด	กุยบุรี	เมือง	ทับสะแก	บางพาน	พานน้อย	จังหวัด
ประชากรทั้งหมด	126905	82872	52915	45676	94233	51433	81533	42527	578094
จำนวนโดสทั้งหมด เข็ม 1+2+3	289734	134875	81087	66897	157465	78467	135360	71802	1015687
จำนวนได้รับเข็ม 1	124374	56285	35964	30657	69500	34944	61564	33946	447234
ร้อยละความครอบคลุม	98.01	67.92	67.97	67.12	73.75	67.94	75.51	79.82	77.36
จำนวนได้รับเข็ม 2 ครบเกณฑ์	113416	50111	32965	27580	62166	32000	53640	31696	403574
ร้อยละความครอบคลุม	89.37	60.47	62.30	60.38	65.97	62.22	65.79	74.53	69.81
จำนวนได้รับเข็ม 3 กระตุ้น	47256	26830	11524	7992	23275	10684	18596	5814	151971
ร้อยละความครอบคลุม	37.24	32.38	21.78	17.50	24.70	20.77	22.81	13.67	26.29
จำนวนได้รับเข็ม 4 กระตุ้น	4688	1649	634	668	2524	839	1560	346	12908
ร้อยละความครอบคลุม	3.69	1.99	1.20	1.46	2.68	1.63	1.91	0.81	2.23

ผลงานการฉีดวัคซีน COVID-19 ตามกลุ่มเป้าหมาย จ.ประจวบคีรีขันธ์

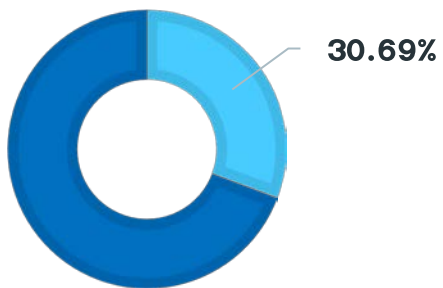
ข้อมูล 26 มี.ค.65

กลุ่มเป้าหมาย	เป้าหมาย	เข็มที่ 1 (คน)	+เพิ่ม	ร้อยละ	เข็มที่ 2 (คน)	+เพิ่ม	ร้อยละ	เข็มที่ 3 (คน)	+เพิ่ม	ร้อยละ	เข็มที่ 4 (คน)	+เพิ่ม	ร้อยละ
1. ผู้ที่มีอายุ 60 ปีขึ้นไป	87,976	62,164	8	70.66	59,747	18	67.91	24,786	106	28.17	174	2	0.20
2. ผู้ที่มีโรคประจำตัว 7 กลุ่ม	42,486	39,341	8	92.60	37,997	10	89.43	15,810	61	37.21	577	8	1.36
3. หญิงตั้งครรภ์	2,292	734	0	32.02	672	0	29.32	142	0	6.20	0	0	0.00
รวม 608	132,754	102,239	16	77.01	98,416	28	74.13	40,738	167	30.69	751	10	0.57
4. บุคลากรทางการแพทย์ฯ	5,839	6,058	0	103.75	6,038	0	103.41	5,711	1	97.81	4,510	0	77.24
5. อสม.	7,200	5,842	0	81.14	5,736	0	79.67	4,129	3	57.35	1,428	4	19.83
6. জনท.ด้านหน้า	12,725	15,358	0	120.69	15,262	2	119.94	11,487	3	90.27	2,994	8	23.53
7. ประชาชนทั่วไป 18-59 ปี	240,814	259,064	37	107.58	246,638	101	102.42	89,095	351	37.00	3,207	28	1.33
8. นักเรียน อายุ 12-17 ปี	33,604	34,907	41	103.88	30,953	59	92.11	482	10	1.43	12	0	0.04
9. เด็กอายุ 5-11 ปี	37,458	23,595	787	62.99	0	0	0	0	0	0	0	0	0

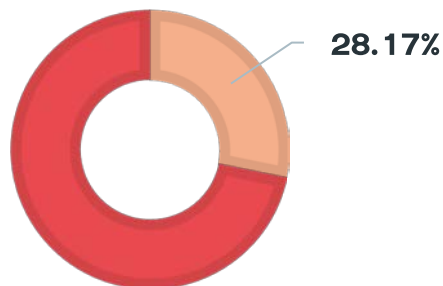
ผลงานฉีดวัคซีน COVID-19 สะสม ประชากรทั้งหมด เข็ม 1,2,3 รายสัปดาห์ จ.ประจวบคีรีขันธ์

ข้อมูลเดือน ม.ค.- มี.ค.65

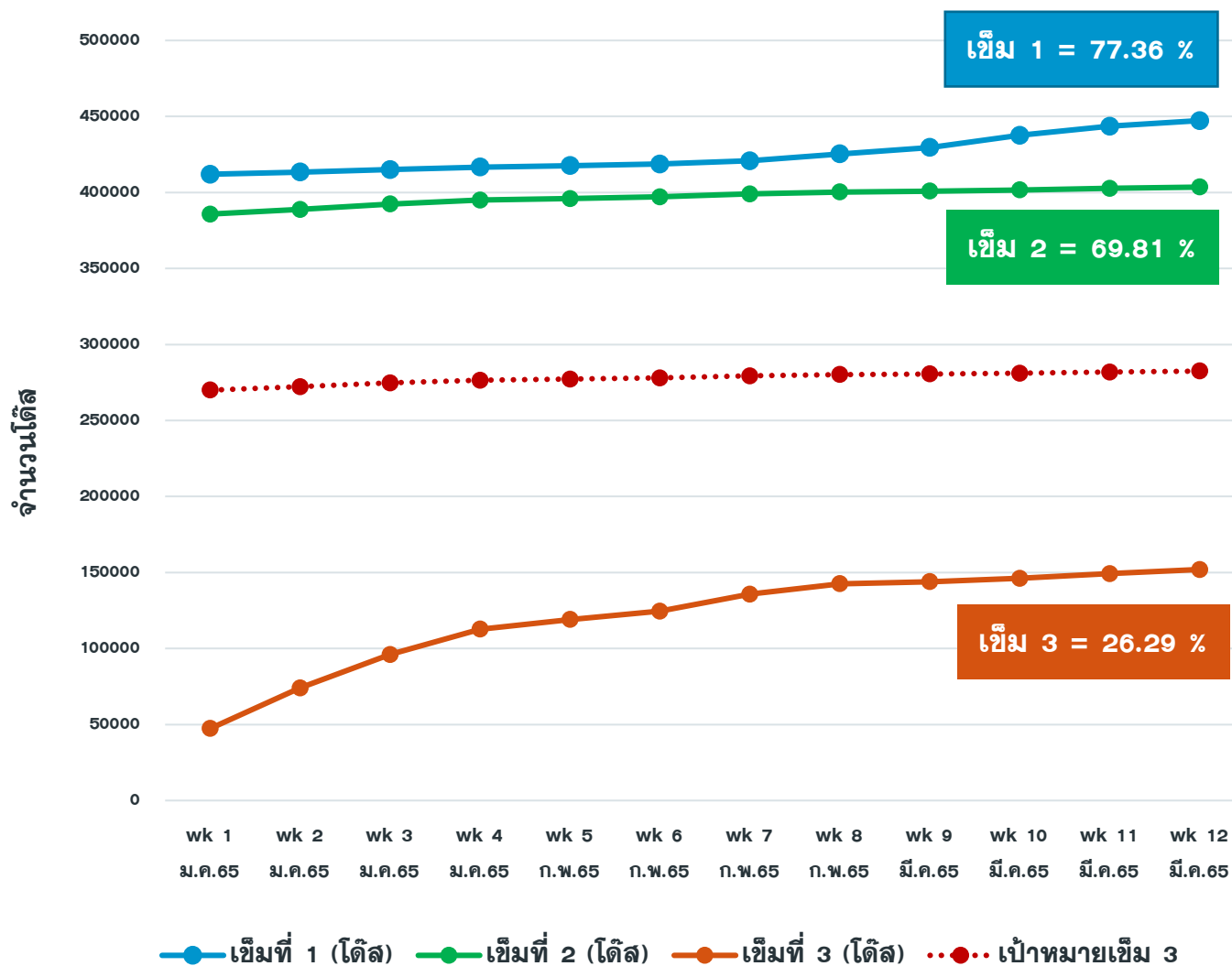
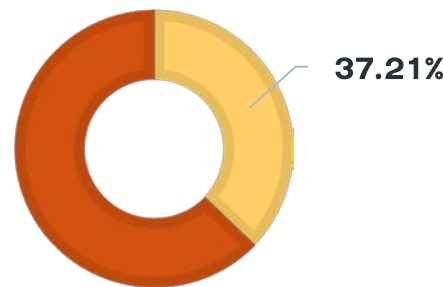
ฉีดเข็ม 3
กลุ่ม 608
40,738
โดส



ฉีดเข็ม 3
กลุ่ม 60+ ปี
24,786
โดส

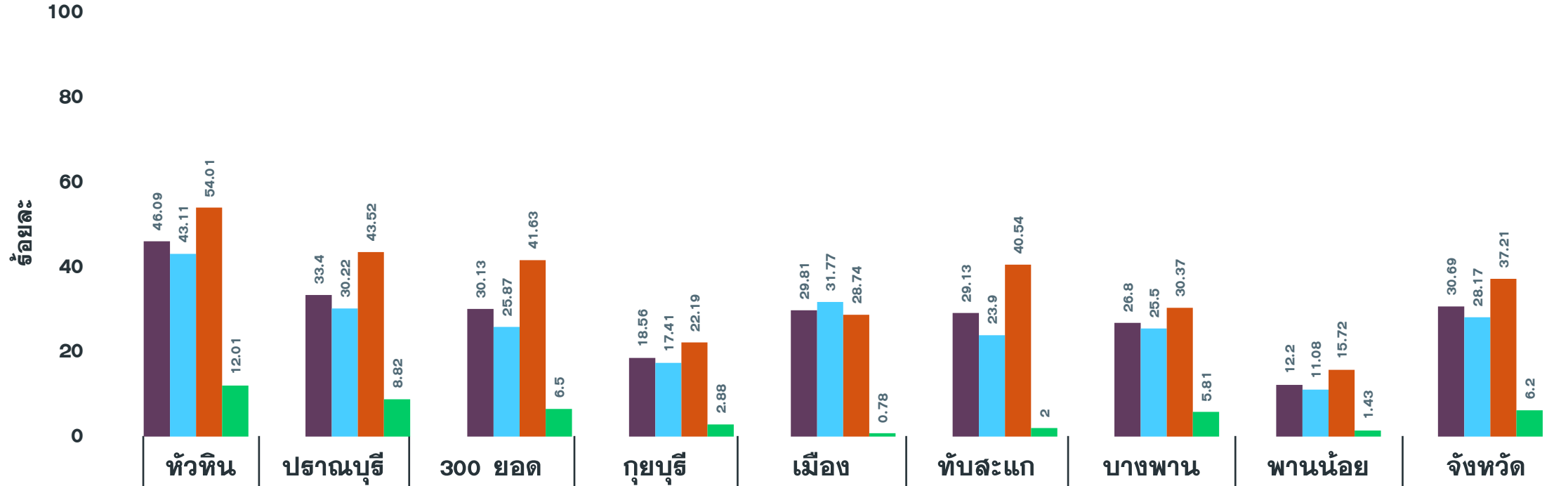


ฉีดเข็ม 3
7 โรคเรื้อรัง
15,810
โดส



ผลงานฉีดวัคซีน COVID-19 กลุ่มเป้าหมาย 608 รายอำเภอ เข็มที่ 3 จ.ประจวบคีรีขันธ์

ข้อมูล 26 มี.ค.65



จำนวนเข็มที่ 3 (สะสม)	11,918	6,115	4,104	2,235	6,268	4,159	4,716	1,223	40,738
รวมกลุ่ม 608 เข็ม 3	46.09	33.40	30.13	18.56	29.81	29.13	26.80	12.20	30.69
ผู้มีอายุ 60 ปี	43.11	30.22	25.87	17.41	31.77	23.90	25.50	11.08	28.17
ผู้ป่วย 7 กลุ่มโรค	54.01	43.52	41.63	22.19	28.74	40.54	30.37	15.72	37.21
หญิงตั้งครรภ์	12.01	8.82	6.50	2.88	0.78	2.00	5.81	1.43	6.20



“

ร่วมสืบสานวัฒนธรรมไทย

สงกรานต์วิถีใหม่

”

รับผิดชอบต่อครอบครัว และสังคม



มาตรการป้องกันโรคโควิด -19 ในการจัดงานช่วงเทศกาลสงกรานต์



1. การเตรียมตัวก่อนร่วมงาน

- ประชาชนที่เดินทางกลับภูมิลำเนา เข้าร่วมงานสงกรานต์ และกลุ่ม 608 **ต้องได้รับวัคซีนครบตามเกณฑ์**
- ประเมินความเสี่ยงของตนเอง **หากพบว่ามีอาการ หรือมีความเสี่ยง ขอให้หลีกเลี่ยงการเข้าร่วมงาน หรือให้พิจารณาตรวจ ATK ก่อนเดินทาง/ร่วมงานภายใน 72 ชั่วโมง**
- ขณะเดินทางโดยขนส่งสาธารณะ **ให้สวมหน้ากากตลอดเวลา ล้างมือบ่อยๆ งดรับประทานอาหารและงดดื่มแอลกอฮอล์**
- ผู้จัดงาน และกิจการ/กิจกรรมที่เกี่ยวข้องกับงานสงกรานต์ให้ลงทะเบียนบนระบบ TSC2+ และ **ประเมินตนเองตามประเภทมาตรการ COVID Free Setting ได้แก่ การจัดกิจกรรมพิเศษ (แสดงคอนเสิร์ต/ดนตรี งานอีเวนต์ งานเทศกาล มหกรรม) การจัดกิจกรรมรวมกลุ่มในชุมชน ศาสนสถาน ร้านอาหาร ขนส่งสาธารณะ ฯลฯ**
- การขออนุญาตจัดงานให้เป็นไปตามเขตพื้นที่สถานการณ์ หรือตามที่คณะกรรมการโรคติดต่อจังหวัด/กรุงเทพมหานคร กำหนด สำหรับการจัดกิจกรรมในชุมชนให้แจ้งต่อ สปก.ต./สปก.อ. ผู้นำชุมชน **และกำหนดให้มีมาตรการในการควบคุมกำกับอย่างเข้มงวด**



มาตรการป้องกันโรคโควิด - 19 ในการจัดงานช่วงเทศกาลสงกรานต์

2. ระหว่างช่วงงานสงกรานต์



- พื้นที่จัดงานสงกรานต์ ที่มีการจัดเตรียมสถานที่และควบคุมกำกับ
 - อนุญาตให้เล่นน้ำ และจัดกิจกรรมตามประเพณี เช่น รดน้ำดำหัว สรงน้ำพระ การละเล่น การแสดงทางวัฒนธรรม ประเพณีท้องถิ่น ขบวนแห่ การแสดงดนตรี โดยต้องปฏิบัติตามมาตรการ COVID Free Setting และมีการกำกับอย่างเคร่งครัด
 - ห้ามประแป้ง ปาร์ตี้โฟม จำหน่ายและบริโภคแอลกอฮอล์ในพื้นที่จัดงาน
 - กำหนดช่องทางเข้า-ออกจากงาน จัดจุดคัดกรอง และควบคุมความหนาแน่นในพื้นที่จัดงาน (1 ต่อ 4 ตารางเมตร)
 - สวมหน้ากากตลอดเวลา พกเจลแอลกอฮอล์ รักษาระยะห่าง ตลอดเวลาที่ร่วมงาน
- พื้นที่สาธารณะไม่มีการควบคุม เช่น ท้องถนน ฯลฯ ห้ามเล่นน้ำ ประแป้ง และปาร์ตี้โฟม



มาตรการป้องกันโรคโควิด19 ในการจัดงานช่วงเทศกาลสงกรานต์

- **กิจกรรมรวมกลุ่มในครอบครัว** เช่น รดน้ำดำหัว การรับประทานอาหารร่วมกัน ฯลฯ
 - จัดกิจกรรมในที่ที่มีการระบายอากาศได้ดี หรือที่โล่ง ไม่หนาแน่นหรือคับแคบ
 - สวมหน้ากากตลอดเวลา งดกิจกรรมการสัมผัสใกล้ชิด หรือใช้สิ่งของร่วมกัน
 - เลี่ยงการรับประทานอาหารหรือเครื่องดื่มร่วมกันเป็นเวลานาน
 - ผู้สูงอายุที่ยังไม่ได้รับวัคซีนครบตามเกณฑ์ ควรได้รับวัคซีนให้ครบก่อนร่วมกิจกรรมสังสรรค์ และสัมผัสใกล้ชิดลูกหลาน
 - **ผู้ติดเชื้อและผู้สัมผัสเสี่ยงสูงห้ามร่วมกิจกรรม**



มาตรการป้องกันโรคโควิด19 ในการจัดงานช่วงเทศกาลสงกรานต์

3. หลังกลับจากงานสงกรานต์

- หลังจากกลับจากสงกรานต์ สังเกตอาการตนเอง **7 วัน** โดยเฉพาะในผู้ที่มีความเสี่ยงต่อการป่วยรุนแรง และผู้ที่จะไปพบปะกับผู้คนจำนวนมาก หากพบว่ามีอาการสงสัยติดเชื้อ ให้ทำการตรวจ ATK
- ขอให้หลีกเลี่ยงการพบปะผู้คนจำนวนมากโดยไม่จำเป็น ในช่วงการสังเกตอาการ
- พิจารณามาตรการ WFH ให้เป็นไปตามความเหมาะสม และการพิจารณาของหน่วยงาน

มาตรการป้องกันโควิด 19

ช่วงสงกรานต์



การเตรียมตัว ก่อนร่วมงาน

- ✓ กลุ่ม 608 ต้องได้รับวัคซีนเข็มกระตุ้นแล้ว
- ✓ เช็กตนเอง หากมีความเสี่ยงให้ **งดเดินทาง**
- ✓ ตรวจ ATK ก่อนเดินทาง 72 ชม.
- ✓ ผู้จัดงานต้องขออนุญาตก่อนจัดงานและกำหนดให้มีมาตรการควบคุมกำกับอย่างเข้มงวด
- ✓ ผู้จัดงาน ลงทะเบียน TSC2+ และ COVID Free Setting



ระหว่าง งานสงกรานต์

- ✓ จัดกิจกรรมตามประเพณี เช่น รดน้ำดำหัว สรงน้ำพระ การแสดงทางวัฒนธรรม ขบวนแห่ การแสดงดนตรี เป็นต้น
- ✓ กำหนดช่องทางเข้า-ออก จุดคัดกรอง
- ✓ สวมหน้ากากอนามัยตลอดเวลา พกเจลแอลกอฮอล์ รักษาระยะห่าง
- ✗ ห้ามปะแป้ง **ปาร์ตีไฟ** ห้ามจำหน่ายและบริโภคเครื่องดื่มแอลกอฮอล์ในพื้นที่งาน



กิจกรรม ในครอบครัว

- ✓ จัดกิจกรรมที่โล่ง ระบายอากาศได้ดี
- ✓ สวมหน้ากากอนามัยตลอดเวลา
- ✓ **ผู้สูงอายุควรได้รับวัคซีนให้ครบ**
- ✗ งดรับประทานอาหารหรือเครื่องดื่มร่วมกันเป็นเวลานาน



หลังจาก งานสงกรานต์

- ✓ สังเกตอาการตนเอง 7 วัน
- ✓ **งดพบปะผู้คน**
- ✓ ตรวจ ATK เมื่อมีอาการน่าสงสัย
- ✓ WFH ตามความเหมาะสม