



ศูนย์ปฏิบัติการภาวะฉุกเฉินด้านการแพทย์และสาธารณสุข  
สำนักงานสาธารณสุขจังหวัดพระจวบคีรีขันธ์  
กรณี โรคติดเชื้อไวรัสโคโรนา 2019

ฉบับที่ 776 EOC ครั้งที่ 421 วันที่ 4 เมษายน 2565 เวลา 09.00 น.

**OMICRON**  
SARS-COV-2 VARIANT

code: B.1.1.529





# รายงานสถานการณ์ COVID-19 ประจวบคีรีขันธ์

## ประจวบคีรีขันธ์ ตั้งแต่ 1 ม.ค.-4 เม.ย.2565

รายใหม่วันนี้

ผู้ป่วยยืนยันสะสม

รักษาหาย/ออกจากรพ.

เสียชีวิต

ผลงานการฉีดวัคซีน

**+399**

**16,979**

**16,512**

**35(+1)**



รวมฉีดเพิ่ม

0 โดส

รวมฉีดแล้ว **1,020,693** โดส

ในจังหวัด 399 นอกจังหวัด 0

+380 (97.2%)

(0.07%) จาก PCR+ATK

ระบบเฝ้าระวังฯ

**399**

ระบบเฝ้าระวังและ

บริการสะสม

**16,617**



การใช้เตียงรักษาผู้ป่วยใน รพ.

ทั้งหมด

ไข้ไป

คงเหลือ

อัตราครองเตียง

908

432

476

47.6

เรือนจำ

**0**

เรือนจำสะสม

**16**

หลบหนีเข้าเมือง

**0**

หลบหนีเข้าเมืองสะสม

**217**

ติดจากต่างประเทศ

**0**

ติดจากต่างประเทศสะสม

**129**

ระดับเตียงตามความรุนแรงของโรค

สาย

ระดับ

**1**

(ไม่มีอาการ/อาการเล็กน้อย)

**232**

ระดับ

**1**

(อาการปานกลาง)

**155**

ระดับ

**2.1**

(ใช้ oxygen low flow)

**25**

ระดับ

**2.2**

(ใช้ oxygen high flow)

**9**

ระดับ

**3**

(ใส่ท่อ & เครื่องช่วยหายใจ)

**11**

จำนวนผู้ป่วยยืนยันสะสมตั้งแต่ปี 2563

ป่วย

รักษาหาย

เสียชีวิต

**37,651**

**37,065** (98.4%)

**157** (0.4%)

ตรวจ ATK พบเชื้อวันนี้

**1,003**

จำนวนผู้ป่วยเข้าข่ายสะสม

**31,407**



รักษา CI 754 ราย



รักษา HI 1,592 ราย



เข็มที่ 1

+86 ราย



ร้อยละ 77.7 ของประชากร

สะสม 448,962 ราย



เข็มที่ 2

+51 ราย



ร้อยละ 70.0 ของประชากร

สะสม 404,164 ราย



เข็มที่ 3

+188 ราย



ร้อยละ 26.7 ของประชากร

สะสม 154,328 ราย



เข็มที่ 4

+23 ราย




ร้อยละ 2.3 ของประชากร

สะสม 13,239 ราย

# สรุปข้อมูลผู้เสียชีวิต COVID-19 ของ จ.ประจวบคีรีขันธ์ ตั้งแต่ 1 ม.ค.65

ลักษณะทางระบาดวิทยาผู้เสียชีวิต จำนวน 35 ราย (เสียชีวิตก่อนได้รับการรักษาในโรงพยาบาล 11 ราย)

**เพศ**



17 ราย 18 ราย

**อายุ**

อายุสูงสุด 98 ปี  
 อายุน้อยสุด 42 ปี  
 อายุเฉลี่ย 74.6 ปี  
 ค่ากลาง 78 ปี

**ที่อยู่ผู้เสียชีวิต**

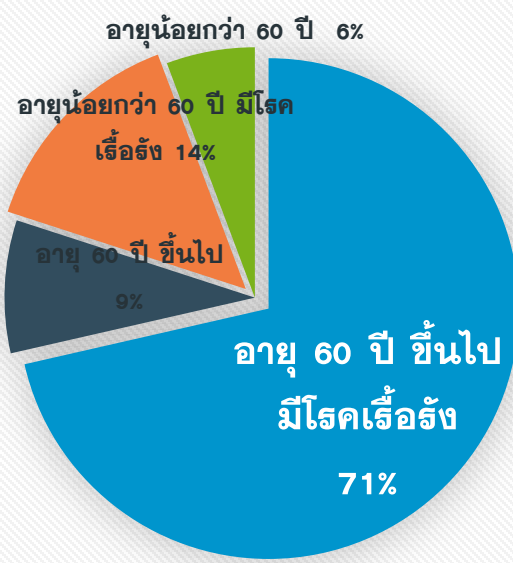


หัวหิน	16
ปราณบุรี	4
สามร้อยยอด	2
กุยบุรี	0
เมือง	9
ทับสะแก	1
บางสะพาน	2
บางสะพานน้อย	1

**สัญชาติ**

ไทย 34 คน  
 อังกฤษ 1 คน

**โรคประจำตัว/ปัจจัยเสี่ยงต่อความรุนแรงของโรค**



60 ปี+ มีโรคเรื้อรัง	60 ปี+ <60 ปี มีโรคเรื้อรัง
25(71%)	3(9%)
<b>รวม 33 ราย ร้อยละ 94.3</b>	

โรคเรื้อรังที่พบ ไตเรื้อรัง(11)  
 โรคหัวใจและหลอดเลือด(4)  
 เบาหวาน(5) ปอดอุดกั้นเรื้อรัง(2)  
 มะเร็ง(4) หลอดเลือดสมอง(1)  
 อ้วนน้ำหนักเกิน(2) ความดัน(1)

ไม่มีประวัติโรคเรื้อรัง 2 พิการทางสมอง 1 ราย ต่อมสุรา 1 ราย ติดเตียง 1 ราย

**ปัจจัยอื่นที่พบ**

ไม่มีประวัติโรคเรื้อรัง 2 พิการทางสมอง 1 ราย ต่อมสุรา 1 ราย ติดเตียง 1 ราย

ค่ากลางระยะเวลา (วันที่ทราบผล-วันที่เสียชีวิต) 3 วัน  
 นานสุด 18 วัน เสียชีวิตก่อนรักษา 11 ราย 1-5 วัน 11 ราย,  
 6-10 วัน 7 ราย, 11-15 วัน 4 ราย, มากกว่า 15 วัน 2 ราย

**แนวโน้มจำนวนผู้เสียชีวิตรายเดือน**



ม.ค.-65	3
ก.พ.-65	7
มี.ค.-65	22
เม.ย.-65	3

**ปัจจัยเสี่ยงต่อการติดเชื้อ**

สัมผัสญาติ/บุคคลในครอบครัว 12 ราย  
 สัมผัสเพื่อน/ที่ทำงาน/ผ.พบเชื้อ 2 ราย  
 เดินทางไปพื้นที่ชุมชนพื้นที่เสี่ยง 21 ราย

**ประวัติการได้รับวัคซีน COVID-19**

ไม่ได้รับ 24 ราย ได้รับวัคซีน 11 ราย\*





\*ได้รับ 1 เข็ม 3 ราย  
 \*ได้รับ 2 เข็ม 8 ราย

# สรุปข้อมูลผู้เสียชีวิต COVID-19 เปรียบเทียบประสิทธิภาพได้รับวัคซีน

ข้อมูล 1 ม.ค.-3 เม.ย.65

ประวัติ วัคซีน	อายุมากกว่า 60 ปี มีโรคเรื้อรัง	อายุมากกว่า 60 ปี	อายุน้อยกว่า 60 ปี มีโรคเรื้อรัง	อายุน้อยกว่า 60 ปี	รวม ร้อยละ
ไม่ได้รับ	18	2 ติดเตียง	2	2 พิการทางสมองแต่กำเนิด ประวัติตีแมลงกอลฮอลล์หนัก	24 (68.6%)
1 เข็ม	2	ไม่มีโรคประจำตัว 0	1	0	3 (8.6%)
2 เข็ม	5	1 ไม่มีโรคประจำตัว	2	0	8 (22.9%)
3 เข็ม	0	0	0	0	0
รวม	25	3	5	2	35

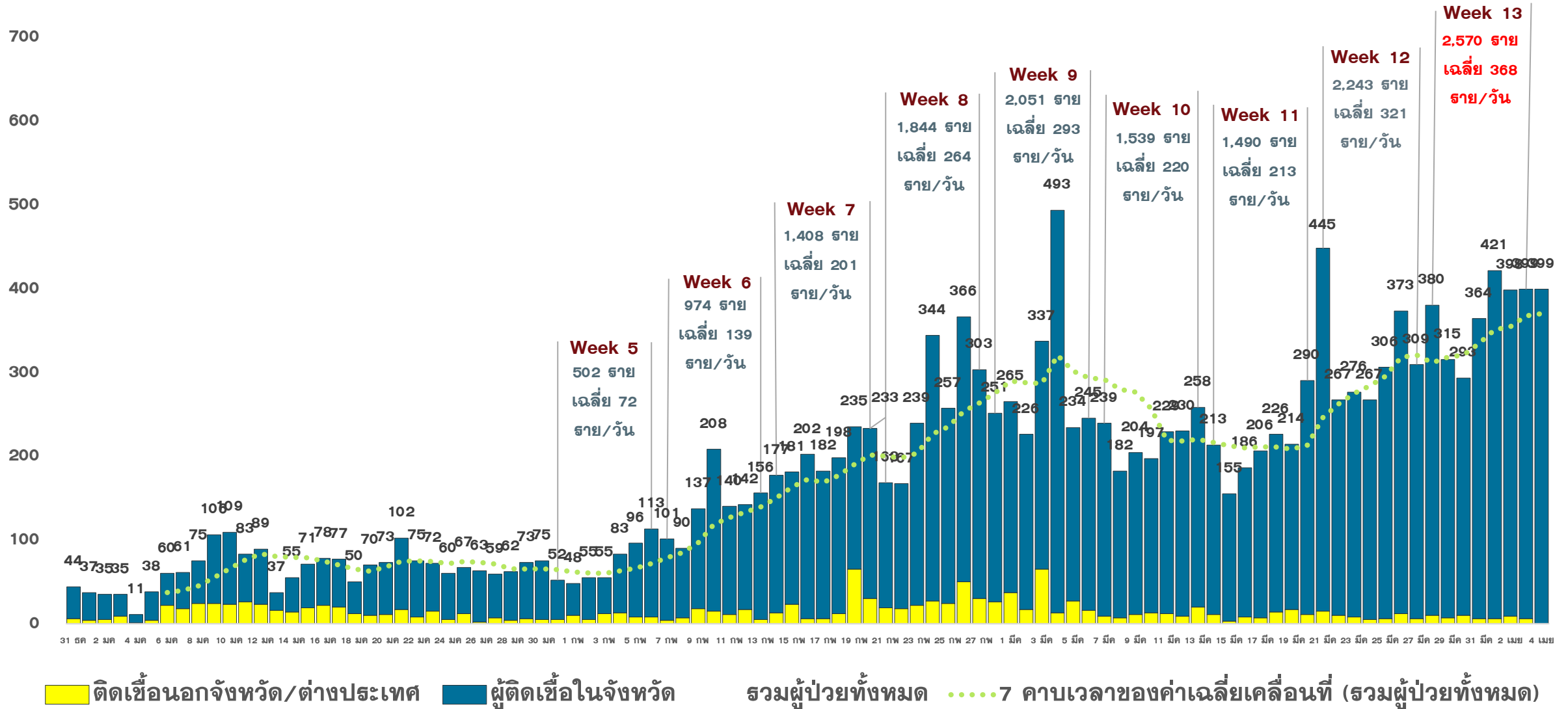
# วัคซีนสามารถป้องกันผู้สูงอายุเสียชีวิตจากโควิด 19 ได้ผลดีมาก จ.ประจวบคีรีขันธ์

ประวัติวัคซีน	จำนวน (คน)	จำนวนเสียชีวิต (คน)	อัตราเสียชีวิต (ต่อจำนวน 10,000 คน)	วัคซีนป้องกันการ เสียชีวิต
ไม่ได้รับวัคซีน	21691	20	9.2	
1 เข็ม 	4919	2	4.1	
2 เข็ม 	33652	6	1.8	เสียชีวิตลดลง 5.1 เท่า
3 เข็ม 	27305	0	0	ไม่พบผู้เสียชีวิต
4 เข็ม 	409	0	0	
<b>รวม</b>	<b>87976</b>	<b>28</b>	<b>3.2</b>	

หมายเหตุ: ข้อมูลผู้สูงอายุเสียชีวิต 19 ราย ระหว่างวันที่ 1 ม.ค.-3 เม.ย. 65 (ข้อมูลการรับวัคซีน Coverage)

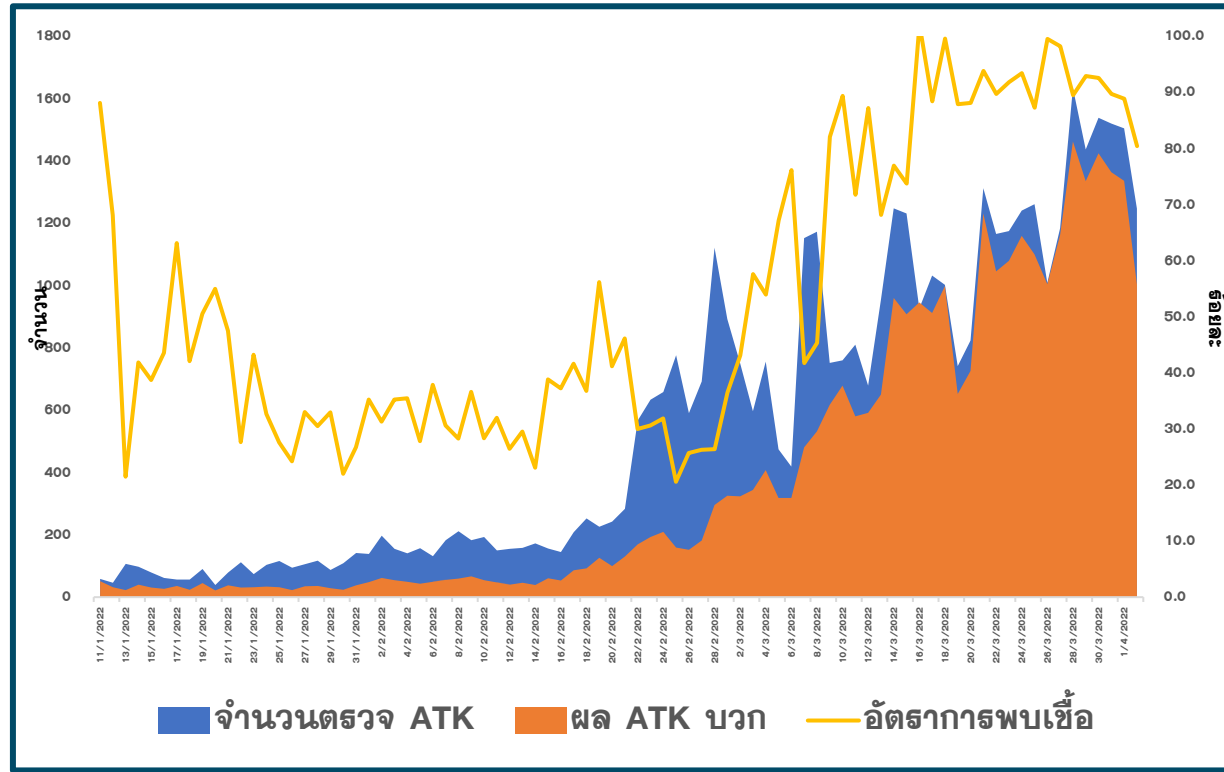
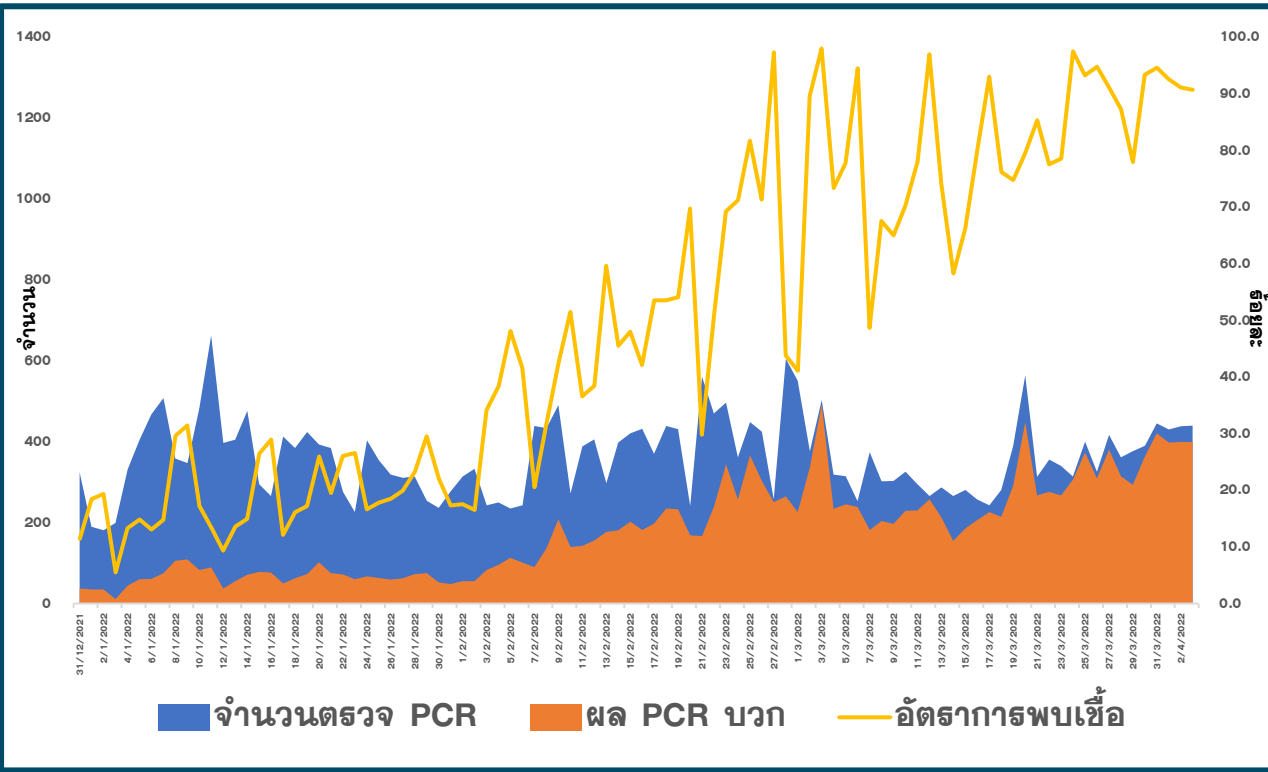
# แนวโน้มการพบผู้ป่วย COVID-19 ตามวันที่รายงาน จ.ประจวบคีรีขันธ์

ณ 4 เม.ย.65



# แนวโน้มจำนวนและอัตราการตรวจพบผู้ป่วย PCR และ ATK จ.ประจวบคีรีขันธ์

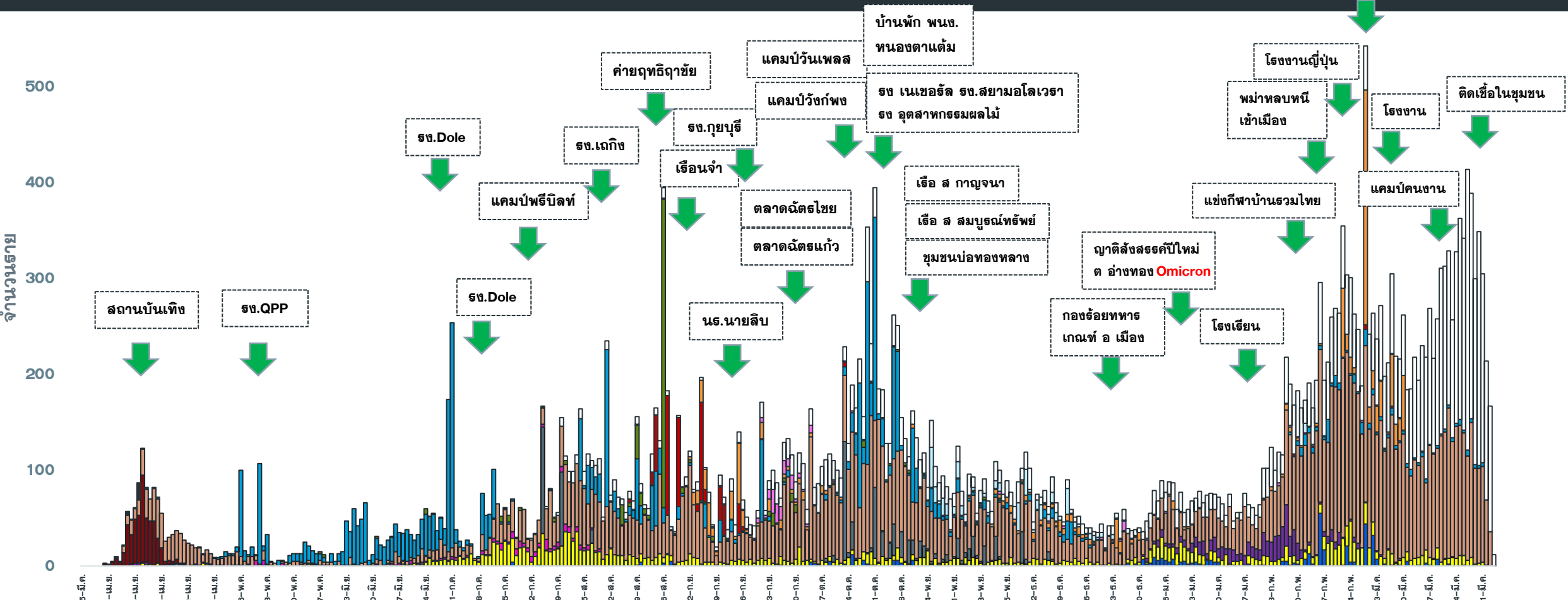
## ข้อมูล 1 ม.ค.-4 เม.ย.65



# แนวโน้มผู้ป่วย COVID-19 ตามวันเริ่มป่วย จำแนกประเภทความเสี่ยง

ตั้งแต่ 25 มี.ค.-4 เม.ย.65

ค่าย/โรงเรียนทหาร



- ติดเชื้อจาก ตปท
- ติดเชื้อจากต่างจังหวัด
- โรงเรียน
- แคมป์คนงาน
- ไปสถานที่ชุมชน เช่น สถานบันเทิง ท้องเที่ยว ตลาด ห้างสรรพสินค้า
- สถานบันเทิง
- สัมผัสใกล้ชิดผู้ป่วยยืนยันก่อนหน้า
- อาชีพเสี่ยง เช่น ทำงานในสถานที่แออัด
- รวมโรงงาน
- AS ACF
- เรือนจำ
- ค่ายทหาร
- ตลาด
- ประมง
- ติดเชื้อในชุมชน/ระหว่างสอบ





# จำนวนผู้ป่วยยืนยัน COVID-19 รายอำเภอ จ.ประจวบคีรีขันธ์ ตามวันที่รายงาน

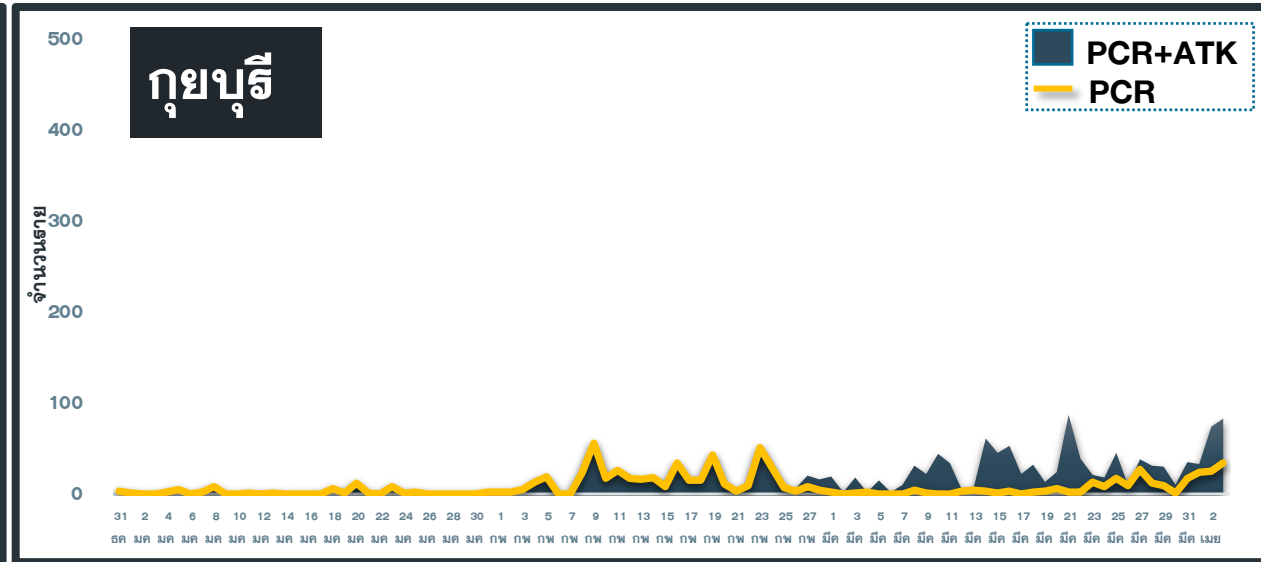
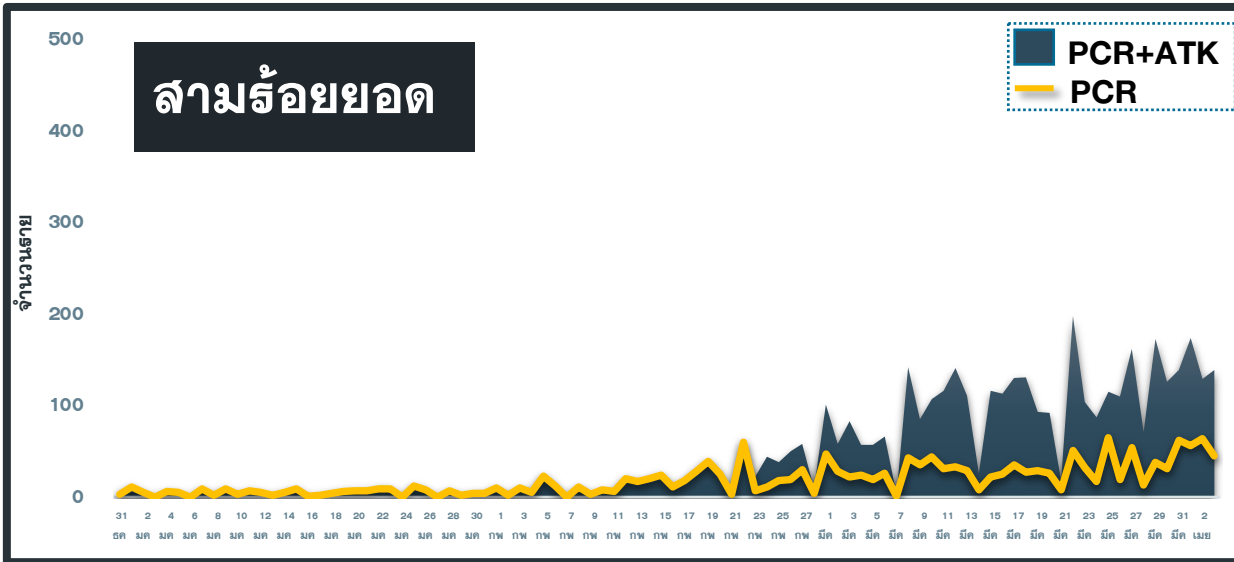
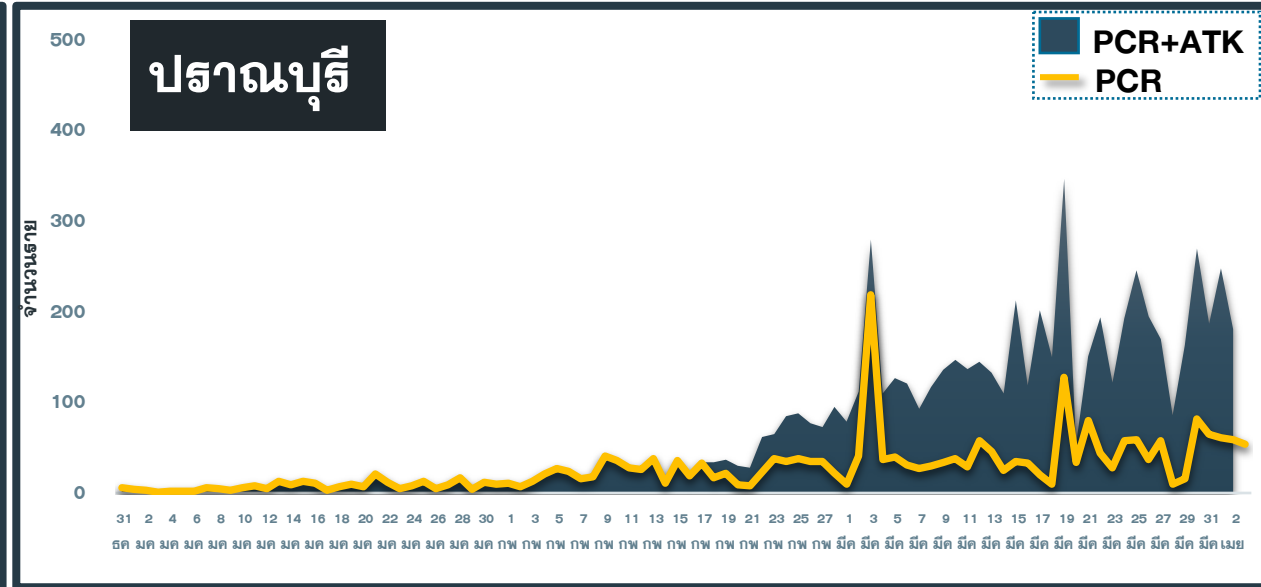
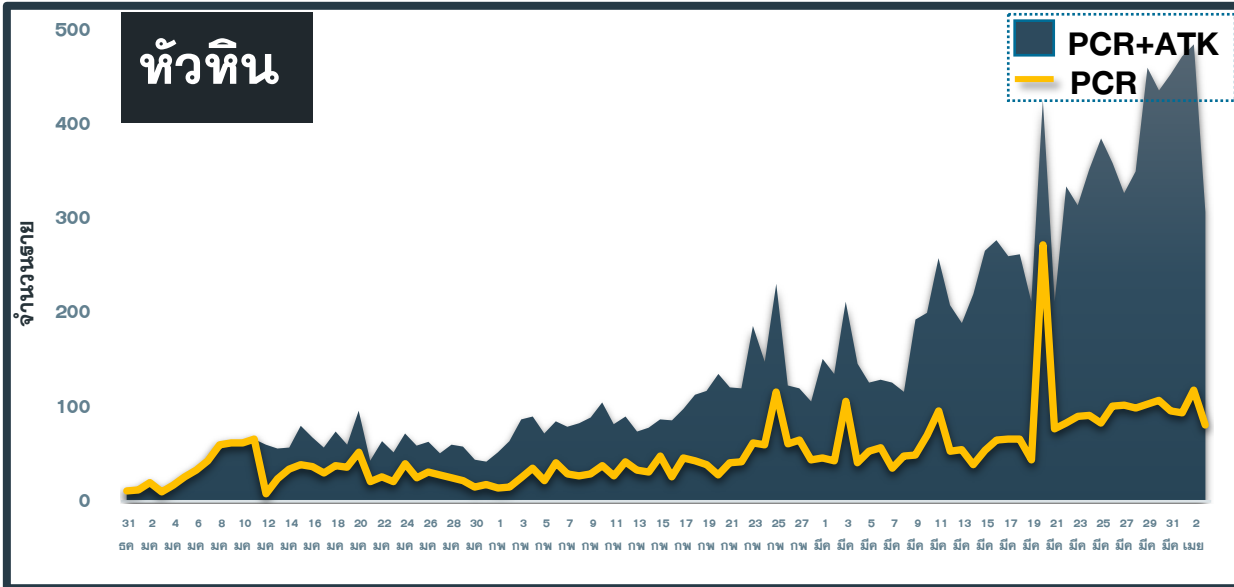
ข้อมูล 3 เม.ย.65

อำเภอ	1 ม.ค.-27 มี.ค.	28 มี.ค.	29 มี.ค.	30 มี.ค.	31 มี.ค.	1 เม.ย.	2 เม.ย.	3 เม.ย.	รวม	เฉลี่ย 7 วัน ย้อนหลัง
หัวหิน	4,107	98	103	107	96	94	118	81	4,804	100
ปราณบุรี	2,217	10	16	82	65	61	59	54	2,564	50
สามร้อยยอด	1,407	13	38	31	62	56	64	45	1,716	44
กุยบุรี	622	12	9	1	17	24	25	34	744	17
เมือง	2,791	86	89	55	114	92	58	110	3,395	86
ทับสะแก	985	45	5	19	15	24	31	13	1,137	22
บางสะพาน	1,073	42	32	54	30	25	33	40	1,329	37
บางพานน้อย	827	8	1	15	22	22	11	22	928	14
เขื่อนจ้ำ	16	0	0	0	0	0	0	0	16	0
หลบหนีเข้าเมือง	217	0	0	0	0	0	0	0	217	0
ต่างประเทศ	128	1	0	0	0	0	0	0	129	0
<b>รวม</b>	<b>14,390</b>	<b>315</b>	<b>293</b>	<b>364</b>	<b>421</b>	<b>398</b>	<b>399</b>	<b>399</b>	<b>16,979</b>	<b>370</b>



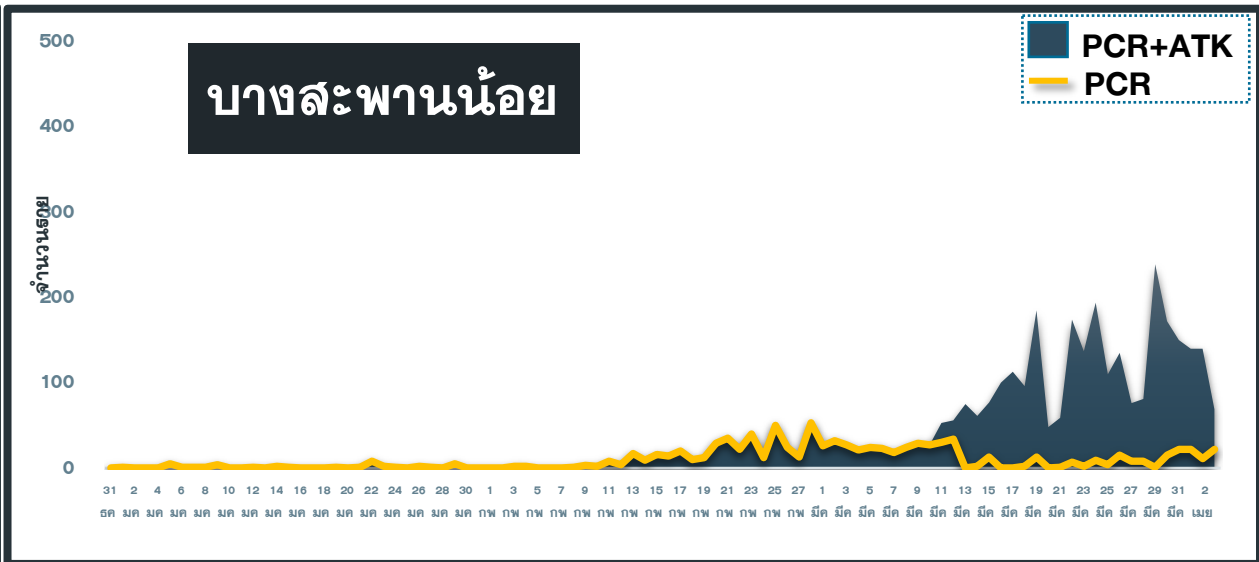
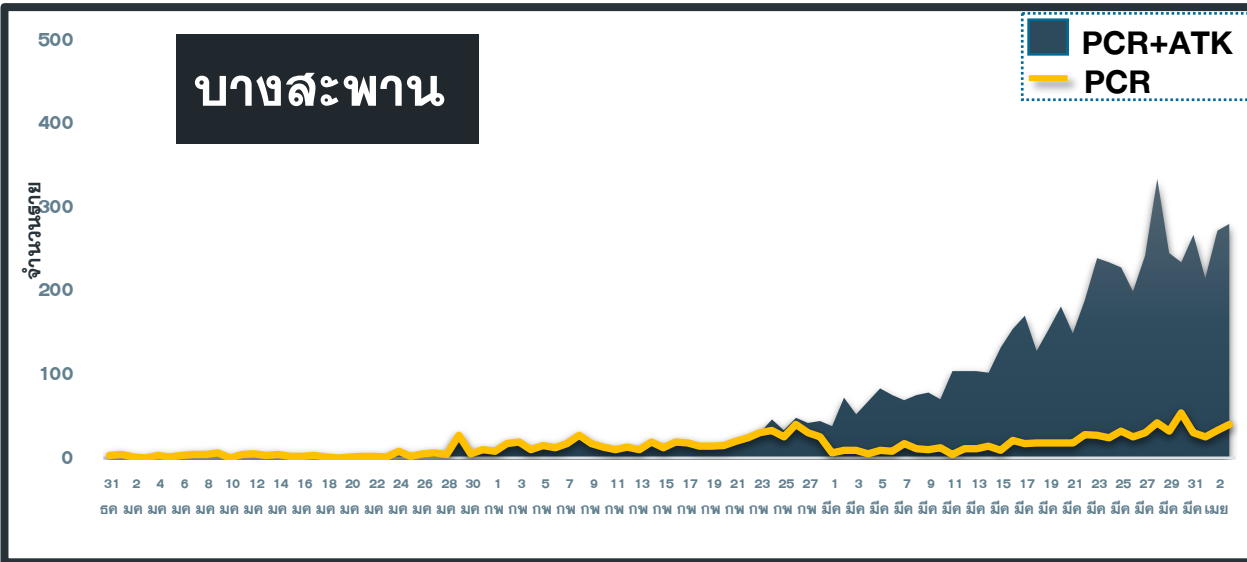
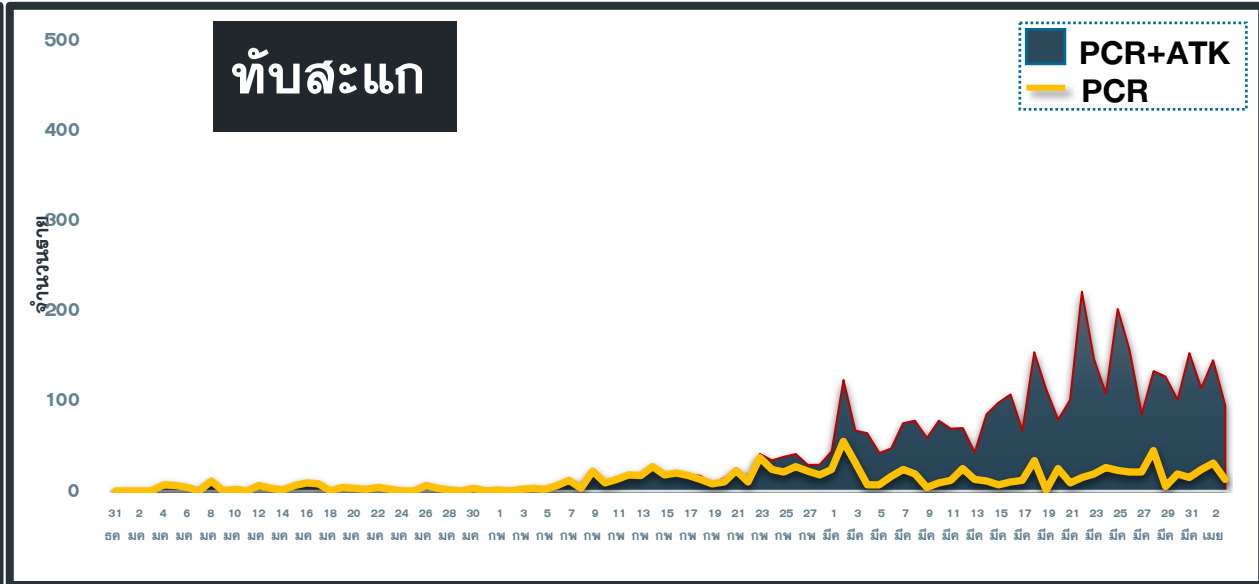
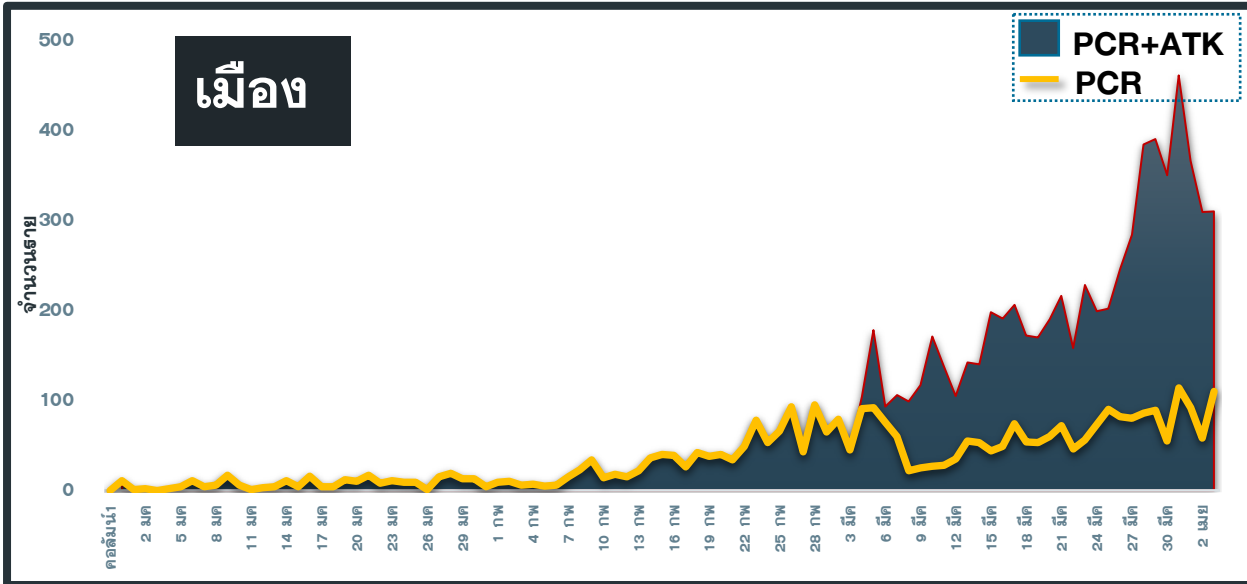
# แนวโน้มผู้ป่วย COVID-19 ตามวันที่รายงาน จ.ประจวบคีรีขันธ์

ข้อมูล 4 เม.ย.65



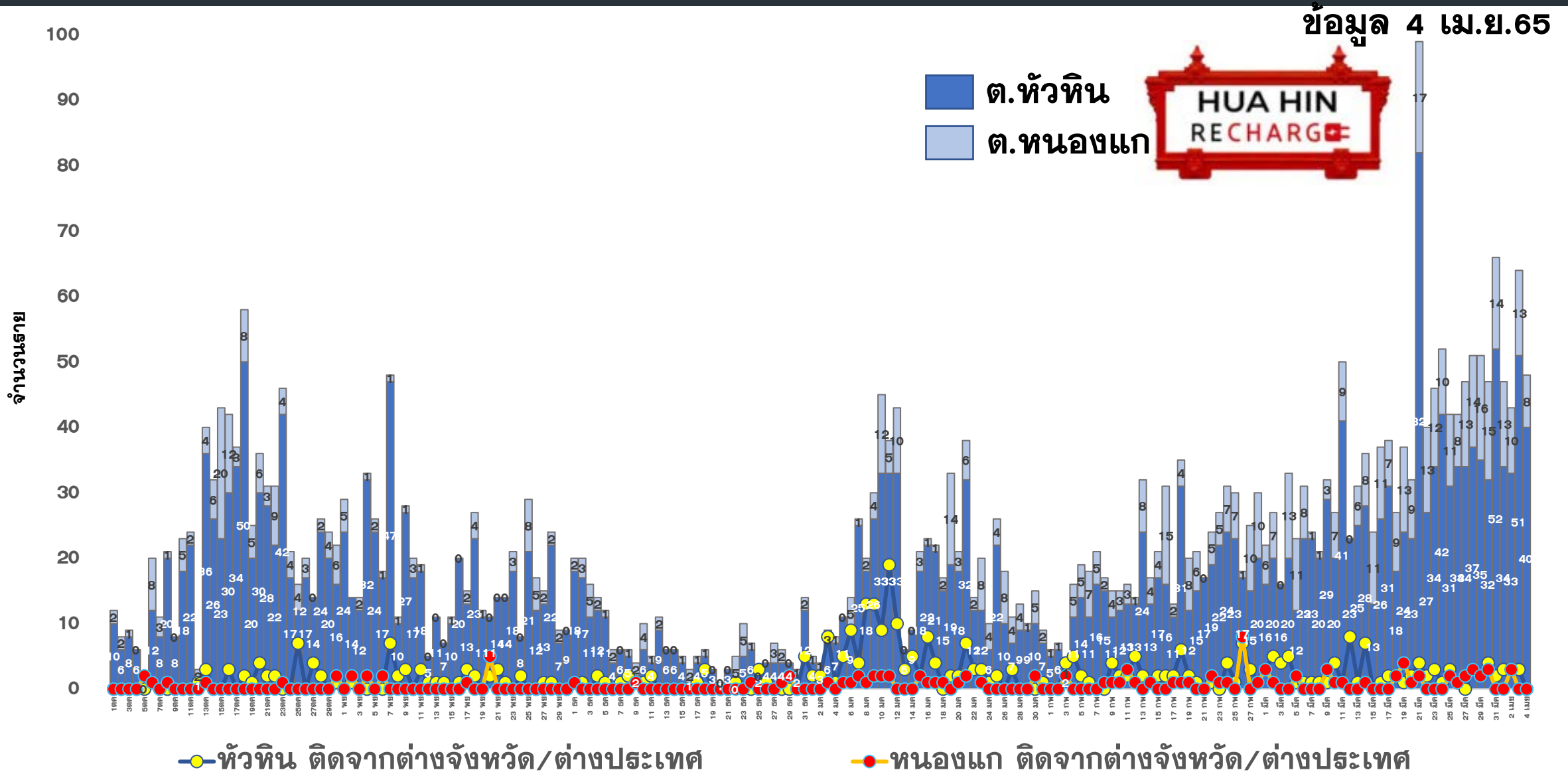
# แนวโน้มผู้ป่วย COVID-19 ตามวันที่รายงาน จ.ประจวบคีรีขันธ์

ข้อมูล 4 เม.ย.65



# แนวโน้มผู้ป่วยรายวัน COVID-19 ตำบลพื้นที่ HUAHIN RECHARGE

(ต.หัวหิน และ ต.หนองแก) ตั้งแต่ 1 ตุลาคม 64





# ผลการดำเนินการรับนักท่องเที่ยวต่างชาติ อ.หัวหิน จ.ประจวบคีรีขันธ์



## สถานการณ์ COVID-19

ตั้งแต่วันที่ 1 ม.ค.65

ผู้ป่วยวันนี้    ผู้ป่วยสะสม    ออกจากรพ.

399

16,979

16,512



## ร้อยละความครอบคลุมวัคซีน

จังหวัด

หัวหิน

เข็ม 1

77.7

98.2

เข็ม 2

70.0

89.6



## การใช้เตียงรักษาผู้ป่วย

ทั้งหมด	ไข้ไป	คงเหลือ	อัตราครองเตียง
จังหวัด			
908	432	476	47.6
หัวหิน			
108	89	19	82.4



## จำนวนนักท่องเที่ยวอำเภอหัวหิน สะสม

ตั้งแต่วันที่ 1 พ.ย.-3 เม.ย.65

เข้าพักโรงแรม

31,270

จากแบบ ร.ร.4

26,159

จำนวนจองห้องพัก Sandbox (คืน)

8,840



## ผลการตรวจ COVID-19 นักท่องเที่ยวต่างชาติ

จำนวนนักท่องเที่ยว รับการตรวจวันนี้	ติดเชื้อจากการตรวจ ครั้งแรก	ติดเชื้อจากการตรวจ ครั้งที่ 2
48	0	0
จำนวนตรวจสะสม	ยอดสะสมตรวจติดเชื้อ ครั้งแรก	ยอดสะสมตรวจติดเชื้อ ครั้งที่ 2
7,760	30	110



5 ลำดับสูงสุด นทท.

กลุ่ม Sandbox

RUSSIAN	1172
SWEDISH	454
BRITISH	438
DANISH	335
GERMAN	303

มาตรฐานความปลอดภัย  
ด้านสุขอนามัย (แห่ง)



325



632



127

จัดทำโดย

สำนักงานสาธารณสุขจังหวัดประจวบคีรีขันธ์

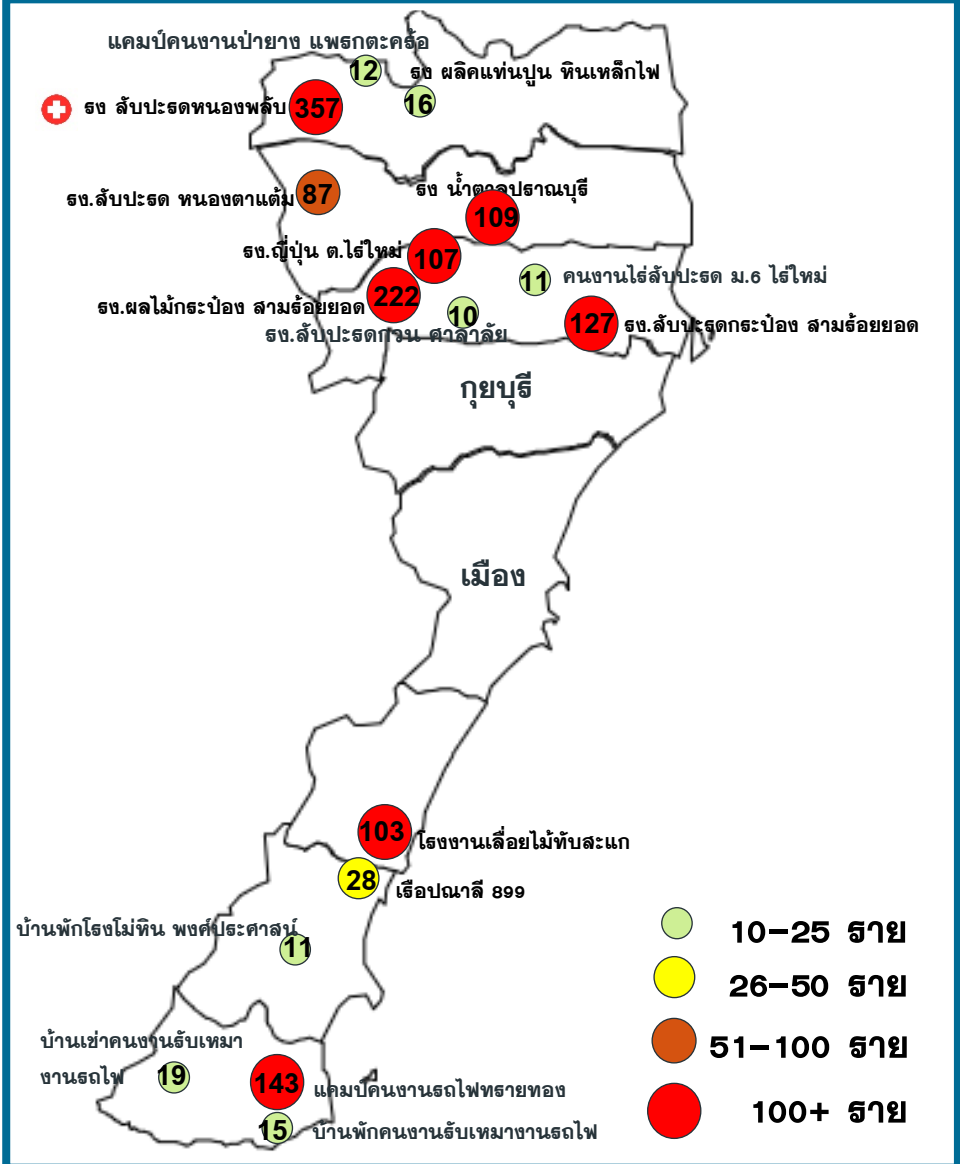
# คลังเตอร์สะสมของพบ COVID-19 ตั้งแต่ 1 ม.ค-4 เม.ย.65 จ.ประจวบคีรีขันธ์

อำเภอ	จำนวน Cluster สะสม (10 ราย+)	ควบคุมได้ ภายใน 28 วัน	ร้อยละที่ ควบคุม ได้	Cluster ควบคุมไม่ได้ ใน 28 วัน	จำนวน Cluster ที่พบผู้ป่วยรายสุดท้าย อยู่ในช่วง 14 วัน ก่อนหน้า				
					จำนวน	ควบคุมได้ ภายใน 14 วัน	ร้อยละ	เกิน 14 วัน ไม่ถึง 28 วัน	เกิน 28 วัน
หัวหิน	21	19	90.5	ตลาดนัดรถไฟ ธง สับปะรดกระป๋อง หนองพลับ	3	2	66.7	0	1 ธง สับปะรดกระป๋อง หนองพลับ
ปราณบุรี	11	11	100.0	-	2	2	100.0	0	0
สามร้อยยอด	15	14	93.3	โรงงานญี่ปุ่น	5	4	80.0	0	1 โรงงานญี่ปุ่น
กุยบุรี	3	3	100.0	-	0	0	0.0	0	0
เมือง	4	4	100.0	-	0	0	0.0	0	0
ทับสะแก	11	11	100.0	-	1	1	100.0	0	0
บางสะพาน	13	13	100.0	-	2	2	100.0	0	0
บางพานน้อย	10	10	100.0	-	3	3	100.0	0	0
<b>รวม</b>	<b>88</b>	<b>85</b>	<b>96.6</b>	<b>3</b>	<b>16</b>	<b>14</b>	<b>87.5</b>	<b>0</b>	<b>2</b>

# แผนที่แสดงคลัสเตอร์ COVID-19 ในจังหวัดประจวบคีรีขันธ์

ข้อมูล 4 เม.ย.65

## คลัสเตอร์ที่พบผู้ป่วยในช่วง 14 วันล่าสุด



คลัสเตอร์ (PCR+ATK)	ประเภท	จำนวนผู้ป่วย	ผป.ร่ายสุดท้าย	คลัสเตอร์ (PCR+ATK)	ประเภท	จำนวนผู้ป่วย	ผป.ร่ายสุดท้าย
รพ. สลับประต หนองพลับ สามร้อยยอด	โรงงาน	127	29 มีค	บ้านเช่าคนงานรับเหมางานรถไฟ ต.ไชยราช	แคมป์	19	26 มีค
โรงงานญี่ปุ่น ต.ไร่ใหม่	โรงงาน	107	29 มีค	แคมป์คนงานป่าชาย แพรกตะคร้อ	แคมป์	12	24 มีค
รพ. ผลไม้กระป๋องสามร้อยยอด	โรงงาน	222	1 เมย	บ้านพักโรงไม้หิน พงศ์ประศาสน์	แคมป์	12	28 มีค
โรงงาน สลับประต หนองพลับ	โรงงาน	357(+7)	2 เมย	คนงานไร่ สลับประต ม.6 ไร่ใหม่	แคมป์	11	28 มีค
โรงงาน เลื่อยไม้ ทับสะแก	โรงงาน	103	22 มีค	รพ. สลับประต กวน ศาลาลัย	โรงงาน	10	29 มีค
แคมป์คนงานรถไฟสายทอง	แคมป์	143	31 มีค	รพ. ผลิตแท่นปูน หินเหล็กไฟ	โรงงาน	16	30 มีค
โรงงาน น้ำตาลปรานบุรี	โรงงาน	109	29 มีค				
บ้านพักคนงานรับเหมางานรถไฟ ต.ทรายทอง	แคมป์	142	27 มีค				
รพ. สลับประต หนองตาแต้ม	โรงงาน	87	26 มีค				
เรือปณาลี 899	เรือประมง	28	30 มีค				

**จำนวนทั้งหมด 16 คลัสเตอร์**

ประเภทสถานที่/กิจกรรม โรงงาน 9 แห่ง  
 แคมป์คนงาน 6 แห่ง  
 เรือประมง



# ผลการติดตามผู้สัมผัสเสี่ยงสูง HIGH Risk รายอำเภอ จ.ประจวบคีรีขันธ์

ข้อมูล 4 เม.ย.65

อำเภอ/กลุ่มเสี่ยง	วันนี้ (สาย)		สะสม ตั้งแต่ 1 เมย. 64			การติดตามที่ยังอยู่ในระยะ 10 วัน		คงเหลือติดตาม	ร้อยละ
	HCW	NON HCW	HCW	NON HCW	รวม	HCW	NON HCW		
หัวหิน	0	78	415	23824	24239	3	320	323	1.3
ปราณบุรี	0	59	75	12682	12757	0	659	659	5.2
สามร้อยยอด	0	0	48	4312	4360	0	211	211	4.8
กุยบุรี	0	38	10	3198	3208	0	203	203	6.3
เมือง	0	30	67	13333	13400	0	282	282	2.1
ทับสะแก	0	54	9	4838	4847	0	653	653	13.5
บางสะพาน	0	8	47	6311	6358	0	12	12	0.2
บางสะพานน้อย	0	0	8	2038	2046	0	143	143	7.0
<b>รวม</b>	<b>0</b>	<b>267</b>	<b>679</b>	<b>70536</b>	<b>71215</b>	<b>3</b>	<b>2483</b>	<b>2486</b>	<b>3.5</b>

HCW = บุคลากรทางการแพทย์    NON HCW = ไม่ใช่บุคลากรทางการแพทย์

# แนวโน้มผู้ป่วย COVID-19 กลุ่ม HCW จ.ประจวบคีรีขันธ์ ตามวันที่รายงาน

ข้อมูล 4 เม.ย.65

## ประเภทการติดเชื้อ

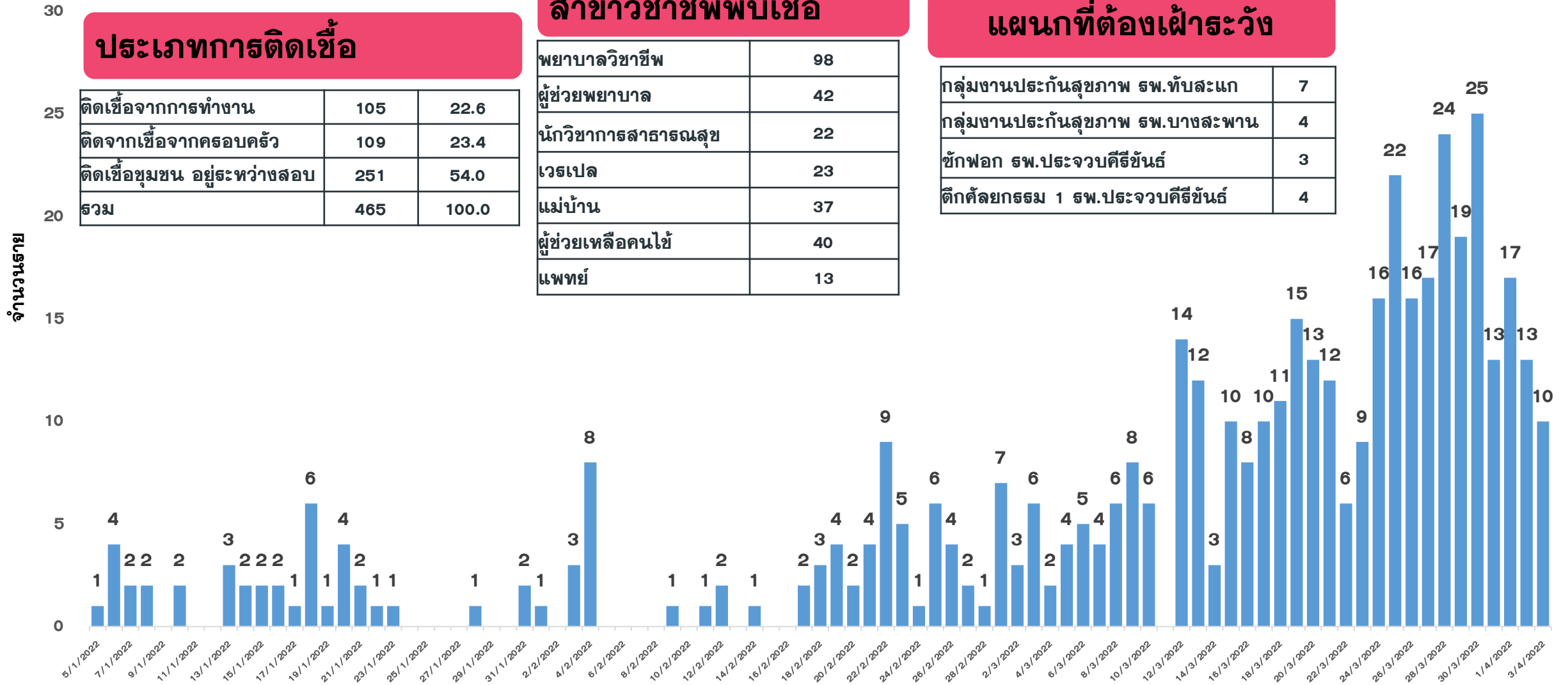
ติดเชื้อจากการทำงาน	105	22.6
ติดจากเชื้อจากครอบครัว	109	23.4
ติดเชื้อชุมชน อยู่ระหว่างสอบสวน	251	54.0
รวม	465	100.0

## สาขาวิชาชีพพบเชื้อ

พยาบาลวิชาชีพ	98
ผู้ช่วยพยาบาล	42
นักวิชาการสาธารณสุข	22
เวรเปล	23
แม่บ้าน	37
ผู้ช่วยเหลือคนไข้	40
แพทย์	13

## แผนกที่ต้องเฝ้าระวัง

กลุ่มงานประกันสุขภาพ รพ.ทับสะแก	7
กลุ่มงานประกันสุขภาพ รพ.บางสะพาน	4
ซีกฟอก รพ.ประจวบคีรีขันธ์	3
ตึกคัลยกรรม 1 รพ.ประจวบคีรีขันธ์	4





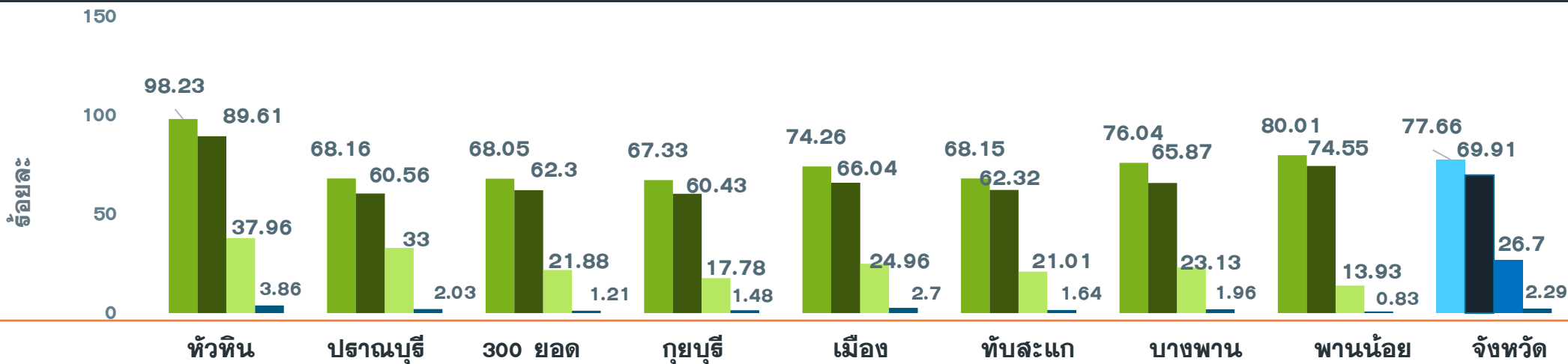
# จำนวนผู้ป่วย COVID-19 กลุ่ม HCW จ.ประจวบคีรีขันธ์ ตามวันที่รายงาน

ข้อมูล 4 เม.ย.65

สถานบริการ	จำนวนสะสม	28 มี.ค.	29 มี.ค.	30 มี.ค.	31 มี.ค.	1 เม.ย.	2 เม.ย.	3 เม.ย.	เฉลี่ย 7 วัน
รพ.หัวหิน	118	4	4	10	3	1	3	2	4
รพ.ปราณบุรี	35	3	1	2	2	2	2		2
รพ.สามร้อยยอด	24		1	1	1	1		1	1
รพ.กุยบุรี	2								
รพ.ประจวบคีรีขันธ์	94	8	2	5	4	3	3	3	4
รพ.ทับสะแก	23	4		1	1	2			2
รพ.บางสะพาน	47	2	5		1	2	1	2	2
รพ.บางสะพานน้อย	23		2	3		4	2		3
รพ.ค่ายธนะรัชต์	6								
รพ.กรุงเทพ-หัวหิน	33	2	4			1			2
รพ.ชานเปาโล	13								
สสอ.	4								
รพ.สต.	41	1		3	1	1	2	2	2
สสจ.	2								
<b>รวม</b>	<b>465</b>	<b>24</b>	<b>19</b>	<b>25</b>	<b>13</b>	<b>17</b>	<b>13</b>	<b>10</b>	<b>17</b>

# ร้อยละความครอบคลุมของการได้รับวัคซีน COVID-19 รายอำเภอ

ข้อมูล 2 เม.ย.65



	หัวหิน	ปราณบุรี	300 ยอด	กุยบุรี	เมือง	ทับสะแก	บางพาน	พานน้อย	จังหวัด
ประชากรทั้งหมด	126905	82872	52915	45676	94233	51433	81533	42527	578094
จำนวนโดสทั้งหมด เข็ม 1+2+3	291448	135702	81196	67153	158274	78757	136158	72005	1020693
จำนวนได้รับเข็ม 1	124660	56485	36007	30753	69980	35053	61998	34026	448962
ร้อยละความครอบคลุม	98.23	68.16	68.05	67.33	74.26	68.15	76.04	80.01	77.66
จำนวนได้รับเข็ม 2 ครบเกณฑ์	113717	50184	32968	27602	62232	32054	53704	31703	404164
ร้อยละความครอบคลุม	89.61	60.56	62.30	60.43	66.04	62.32	65.87	74.55	69.91
จำนวนได้รับเข็ม 3 กระตุ้น	48168	27349	11580	8123	23521	10806	18857	5924	154328
ร้อยละความครอบคลุม	37.96	33.00	21.88	17.78	24.96	21.01	23.13	13.93	26.70
จำนวนได้รับเข็ม 4 กระตุ้น	4903	1684	641	675	2541	844	1599	352	13239
ร้อยละความครอบคลุม	3.86	2.03	1.21	1.48	2.70	1.64	1.96	0.83	2.29

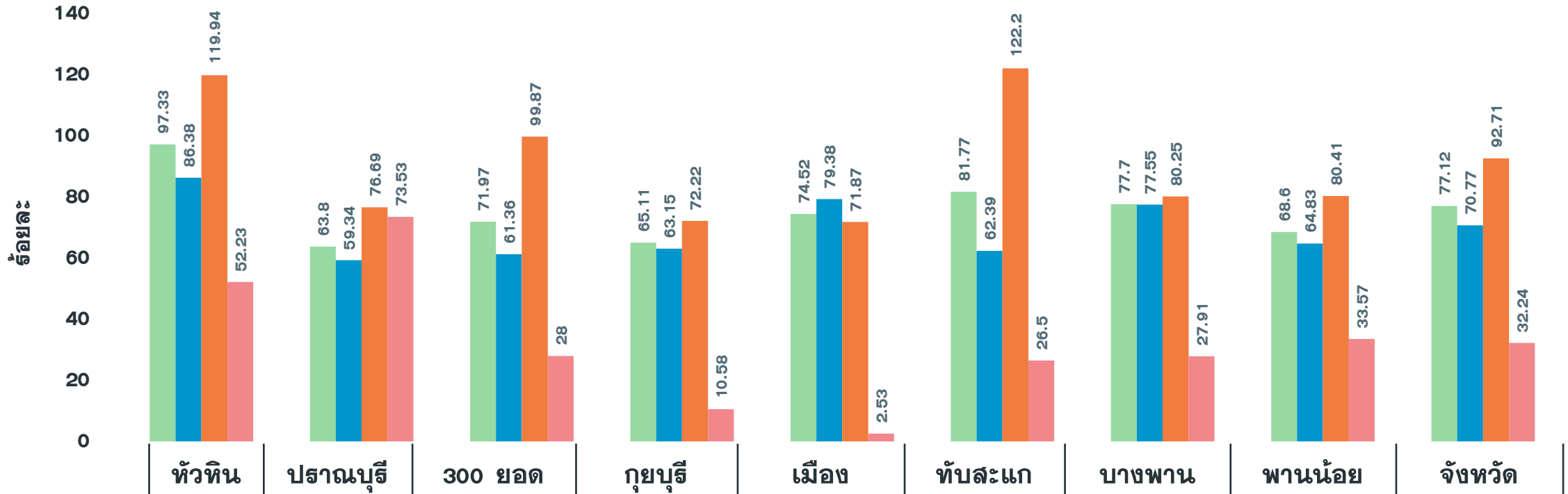
# ผลงานการฉีดวัคซีน COVID-19 ตามกลุ่มเป้าหมาย จ.ประจวบคีรีขันธ์

ข้อมูล 2 เม.ย.65

กลุ่มเป้าหมาย	เป้าหมาย	เข็มที่ 1 (คน)	+เพิ่ม	ร้อยละ	เข็มที่ 2 (คน)	+เพิ่ม	ร้อยละ	เข็มที่ 3 (คน)	+เพิ่ม	ร้อยละ	เข็มที่ 4 (คน)	+เพิ่ม	ร้อยละ
1. ผู้ที่มีอายุ 60 ปีขึ้นไป	87,976	62,260	6	70.77	59,802	3	67.98	25,259	30	28.71	193	3	0.22
2. ผู้ที่มีโรคประจำตัว 7 กลุ่ม	42,486	39,387	1	92.71	38,034	2	89.52	16,035	10	37.74	607	1	1.43
3. หญิงตั้งครรภ์	2,292	739	1	32.24	677	0	29.54	148	0	6.46	0	0	0.00
<b>รวม 608</b>	<b>132,754</b>	<b>102,386</b>	<b>8</b>	<b>77.12</b>	<b>98,513</b>	<b>5</b>	<b>74.21</b>	<b>41,442</b>	<b>40</b>	<b>31.22</b>	<b>800</b>	<b>4</b>	<b>0.60</b>
4.บุคลากรทางการแพทย์ฯ	5,839	6,058	0	103.75	6,038	0	103.41	5,720	0	97.96	4,521	0	77.43
5. อสม.	7,200	5,843	0	81.15	5,737	0	79.68	4,149	0	57.63	1,454	2	20.19
6. জনท.ด่านหน้า	12,725	15,359	1	120.70	15,263	0	119.94	11,509	1	90.44	3,024	0	23.76
7. ประชาชนทั่วไป 18-59 ปี	240,814	259,509	63	107.76	246,933	33	102.54	90,661	142	37.65	3,421	17	1.42
8. นักเรียน อายุ 12-17 ปี	33,604	34,972	9	104.07	31,121	5	92.61	516	5	1.54	13	0	0.04
9. เด็กอายุ 5-11 ปี	37,458	24,665	6	65.85	0	0	0	0	0	0	0	0	0

# ผลงานฉีดวัคซีน COVID-19 กลุ่มเป้าหมาย 608 รายอำเภอ เข็มที่ 1 จ.ประจวบคีรีขันธ์

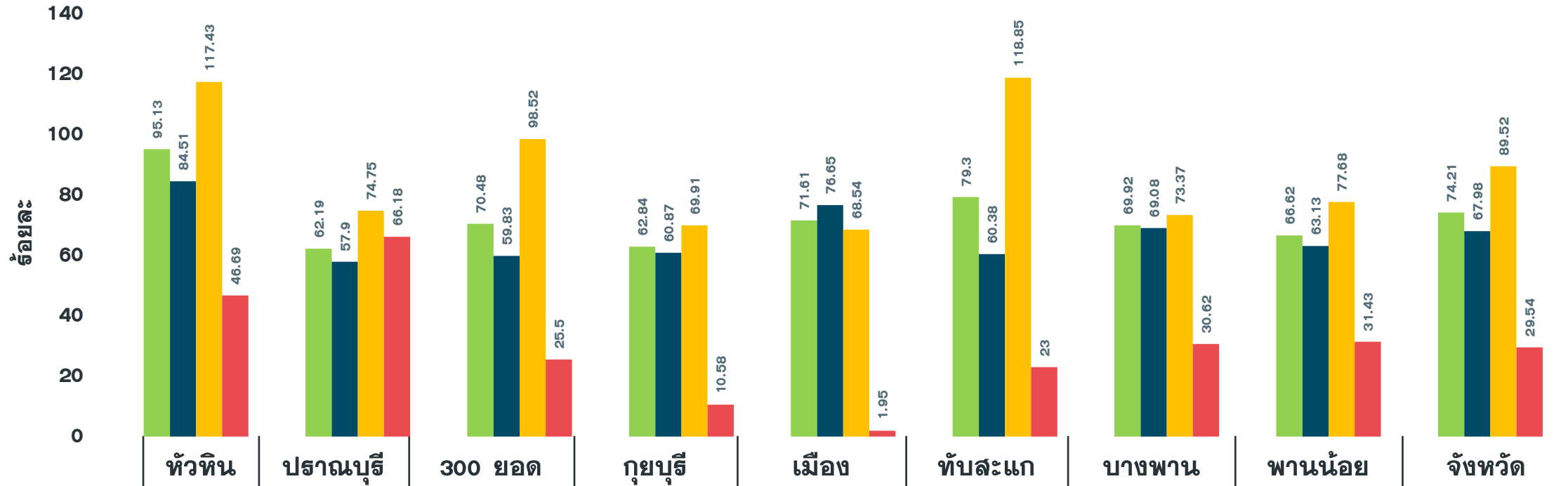
ข้อมูล 2 เม.ย.65



จำนวนเข็มที่ 1 (สะสม)	25,166	11,681	9,802	7,842	15,671	11,675	13,671	6,878	102,386
รวมกลุ่ม 608 เข็ม 1	97.33	63.80	71.97	65.11	74.52	81.77	77.70	68.60	77.12
ผู้มีอายุ 60 ปี	86.38	59.34	61.36	63.15	79.38	62.39	77.55	64.83	70.77
ผู้ป่วย 7 กลุ่มโรค	119.94	76.69	99.87	72.22	71.87	122.20	80.25	80.41	92.71
หญิงตั้งครรภ์	52.23	73.53	28.00	10.58	2.53	26.50	27.91	33.57	32.24

# ผลงานฉีดวัคซีน COVID-19 กลุ่มเป้าหมาย 608 รายอำเภอ เข็มที่ 2 จ.ประจวบคีรีขันธ์

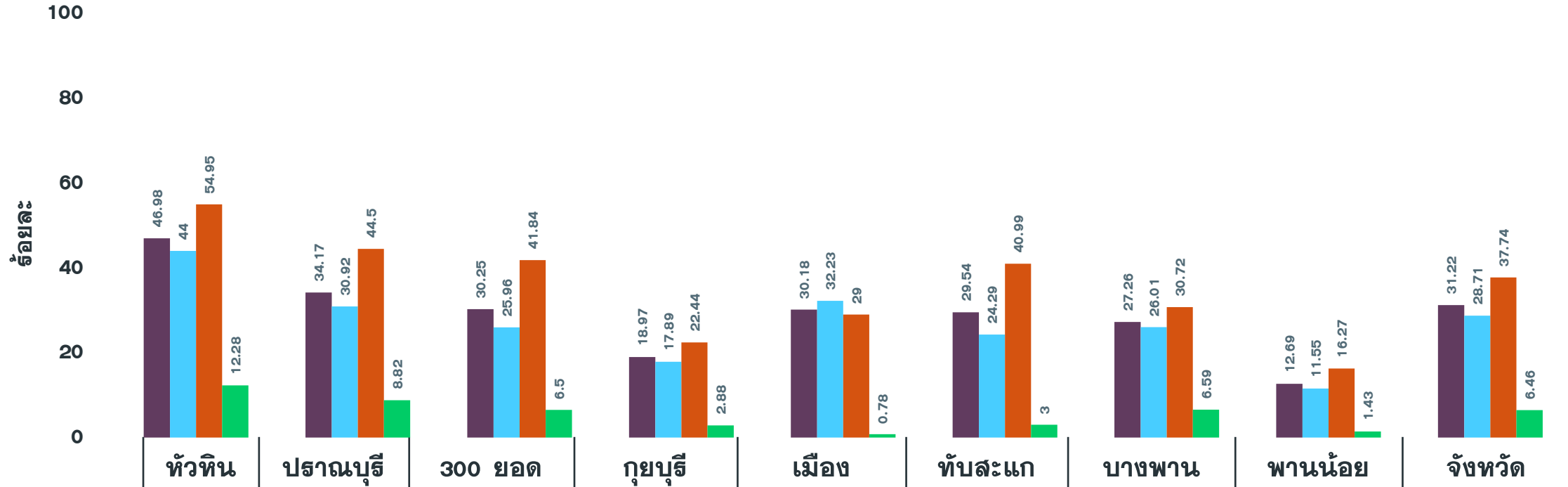
ข้อมูล 2 เม.ย.65



จำนวนเข็มที่ 2 (สะสม)	24,597	11,387	9,599	7,569	15,058	11,322	12,302	6,679	98,513
รวมกลุ่ม 608 เข็ม 2	95.13	62.19	70.48	62.84	71.61	79.30	69.92	66.62	74.21
ผู้มีอายุ 60 ปี	84.51	57.90	59.83	60.87	76.65	60.38	69.08	63.13	67.98
ผู้ป่วย 7 กลุ่มโรค	117.43	74.75	98.52	69.91	68.54	118.85	73.37	77.68	89.52
หญิงตั้งครรภ์	46.69	66.18	25.50	10.58	1.95	23.00	30.62	31.43	29.54

# ผลงานฉีดวัคซีน COVID-19 กลุ่มเป้าหมาย 608 รายอำเภอ เข็มที่ 3 จ.ประจวบคีรีขันธ์

ข้อมูล 2 เม.ย.65



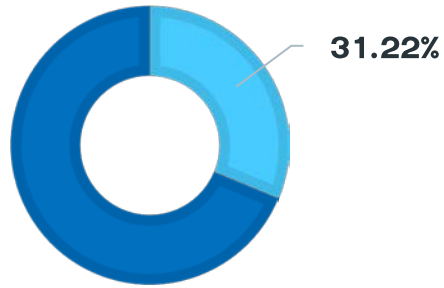
จำนวนเข็มที่ 3 (สะสม)	12,148	6,256	4,120	2,285	6,346	4,218	4,797	1,272	41,442
รวมกลุ่ม 608 เข็ม 3	46.98	34.17	30.25	18.97	30.18	29.54	27.26	12.69	31.22
ผู้มีอายุ 60 ปี	44.00	30.92	25.96	17.89	32.23	24.29	26.01	11.55	28.71
ผู้ป่วย 7 กลุ่มโรค	54.95	44.50	41.84	22.44	29.00	40.99	30.72	16.27	37.74
หญิงตั้งครรภ์	12.28	8.82	6.50	2.88	0.78	3.00	6.59	1.43	6.46



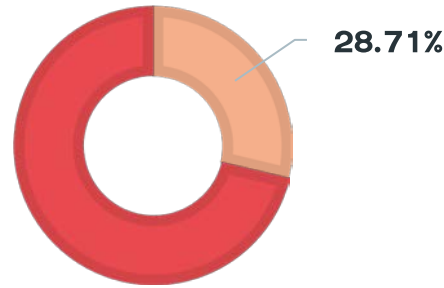
# ผลงานฉีดวัคซีน COVID-19 สะสม ประชากรทั้งหมด เข็ม 1,2,3 ทยาล์ปดาร์ จ.ประจวบคีรีขันธ์

ข้อมูลเดือน ม.ค.- มี.ค.65

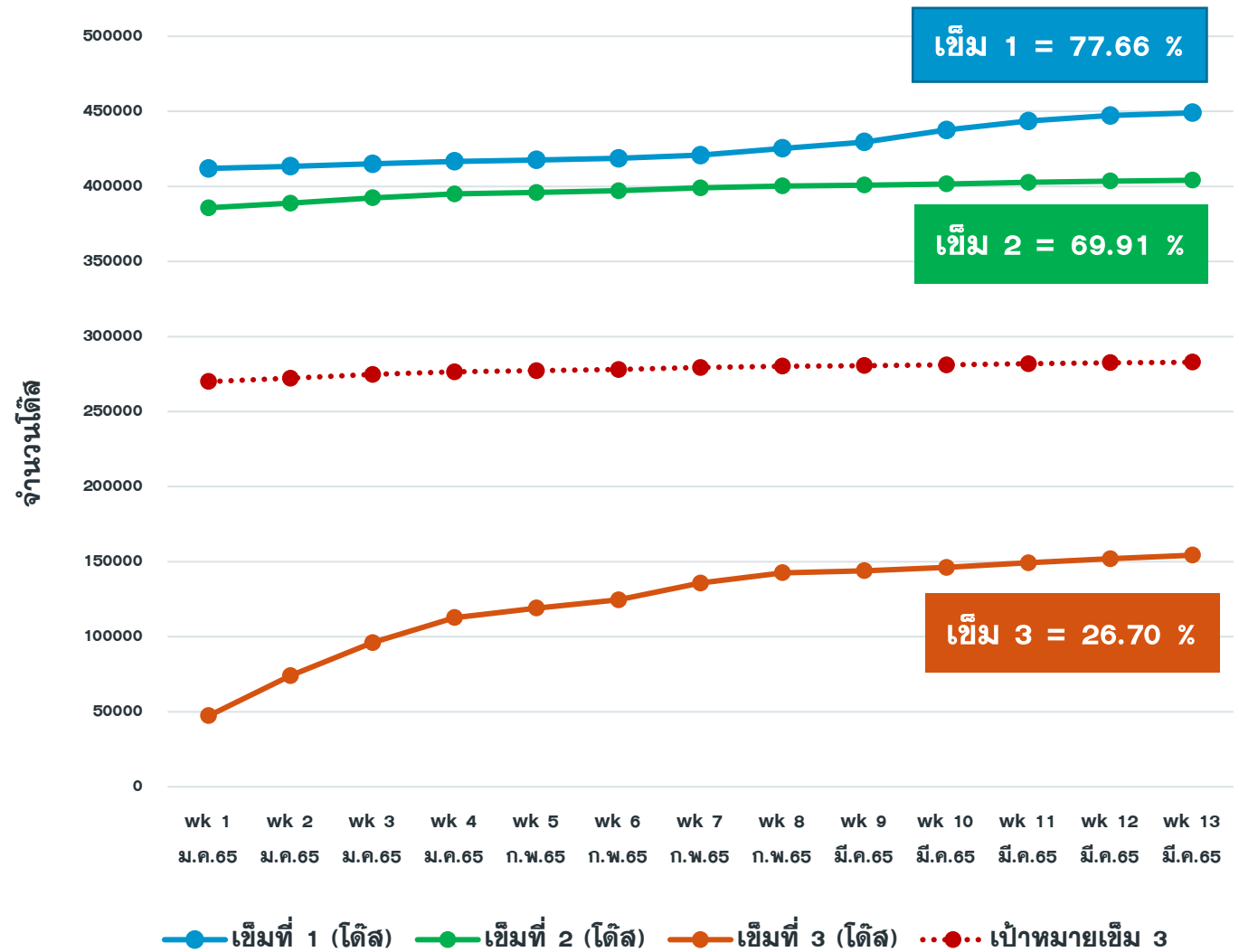
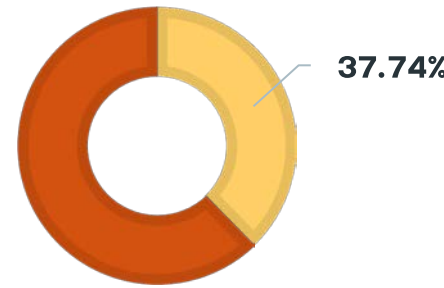
ฉีดเข็ม 3  
กลุ่ม 608  
41,442  
โดส



ฉีดเข็ม 3  
กลุ่ม 60+ ปี  
25,259  
โดส



ฉีดเข็ม 3  
7 โรคเรื้อรัง  
16,035  
โดส





## Q เหตุใดผู้สูงอายุจึงควรรับ วัคซีนต้านโควิด

A เพราะผู้สูงอายุมีความเสี่ยงที่จะป่วยและเสียชีวิตจากโควิด 19 สูงกว่าคนที่อายุน้อยกว่าอย่างมาก โดยเฉพาะอย่างยิ่งหากมีโรคประจำตัว เช่น โรคหัวใจหรือโรคเบาหวาน



World Health  
Organization  
Thailand



[www.who.int/thailand](http://www.who.int/thailand)



@WHOThailand



WHOThailand



[www.who.int/thailand](http://www.who.int/thailand)