



# ศูนย์ปฏิบัติการภาวะฉุกเฉินด้านการแพทย์และสาธารณสุข สำนักงานสาธารณสุขจังหวัดประจวบคีรีขันธ์ กรณี โรคติดเชื้อไวรัสโคโรนา 2019

ฉบับที่ 59 EOC ครั้งที่ 48 ประจำวันที่ 12 มีนาคม 2563 เวลา 09.00 น.

สถานการณ์ต่างประเทศ พบผู้ป่วยยืนยัน ใน 121 ประเทศ/

อาณาเขต/พื้นที่/เรือสำราญ ประเทศ/พื้นที่พบใหม่ 2 แห่ง ได้แก่

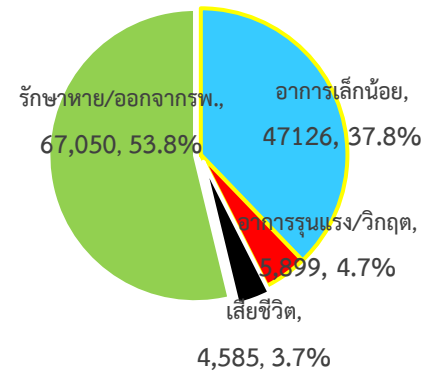
ฮอนดูรัส และ เรอูนียง

รวมพบผู้ป่วยทั่วโลก 124,660 ราย เสียชีวิต 4,585 ราย อัตราป่วยตายร้อยละ 3.7

รักษาหาย/ออกจาก รพ. 67,050 ราย ร้อยละ 53.8

ผู้ป่วยที่กำลังรักษา อาการเล็กน้อย ร้อยละ 37.8 อาการรุนแรง/วิกฤติ ร้อยละ 4.7

ลำดับประเทศ ที่พบโรคติดเชื้อไวรัสโคโรนา 2019 สูงสุด ดังนี้



ประเทศ/อื่นๆ	รวมป่วย	ป่วยใหม่	รวมเสียชีวิต	%	เสียชีวิตใหม่	รักษาหาย	%	อาการรุนแรง	หมายเหตุ
1.จีน	80,790	36	3,158	3.9	22	61,611	76.3	4,492	พบผู้เสียชีวิตนอกประเทศ จีน 31 ประเทศ จำนวน 1,427 ราย ได้แก่ อิตาลี 827 อิหร่าน 354 เกาหลีใต้ 60 สเปน 49 ฝรั่งเศส 33 สหรัฐอเมริกา 31 ญี่ปุ่น 22 (Diamond Princess 7) อิรัก 7 สหราชอาณาจักร 6 เนเธอร์แลนด์ 5 สวีเดน 4 ออสเตรเลีย 3 ฮังการี 3 เยอรมัน 3 เบลเยียม 3 ชาน มารีโน 2 เลบานอน 2 ไต้หวัน 1 ฟิลิปินส์ 1 ไทย 1 อาร์เจนตินา 1 อียิปต์ 1 แคนาดา 1 โมร็อกโก 1 เลบานอน 1 สวีเดน 1 อินโดนีเซีย 1 ไอร์แลนด์ แอลบาเนีย 1 ปานามา บัลแกเรีย 1
2.อิตาลี	12,462	2,313	827	6.6	196	1,045	8.4	1,028	
3.อิหร่าน	9,000	958	354	3.9	63	2,959	32.9		
4.เกาหลีใต้	7,755	242	60	0.8		288	3.7	54	
5.สเปน	2,188	493	49	2.2	13	183	8.4	101	
6.เยอรมัน	1,853	288	3	0.2	1	25	1.3	9	
7.ฝรั่งเศส	1,784		33	1.8		12	0.7	86	
8.สหรัฐอเมริกา	1,016	22	31	3.1	1	15	1.5	10	
9.Diamond Princess	696		7	1.0		325	46.7	32	
10.สวีเดน	652	155	4	0.6	1	3	0.5		
11.ญี่ปุ่น	639	52	15	2.3	3	118	18.5	26	
12.เนเธอร์แลนด์	503	121	5	1.0	1		0.0	1	
13.นอร์เวย์	489	89		0.0		1	0.2		
14.สวีเดน	477	122	1	0.2	1	1	0.2	2	
15.สหราชอาณาจักร	456	73	6	1.3		18	3.9		
16.แคนาดา	340	78		0.0		1	0.3		
17.เบลเยียม	314	47	3	1.0	3	1	0.3	2	
18.การ์ตาร์	262	238		0.0			0.0		
19.ออสเตรเลีย	246	64		0.0		4	1.6	1	
20.บาร์เรน	189	79		0.0		35	18.5	1	
21.สิงคโปร์	178	12		0.0		96	53.9	12	
22.มาเลเซีย	149	20		0.0		26	17.4	2	
37. ไทย	59	6	1	1.7		35	59.3	1	

■ พื้นที่ประกาศเขตติดโรค  
■ พื้นที่ระบาดต่อเนื่อง

**\*เขตติดโรคติดต่ออันตรายกรณี COVID-19 (ตามประกาศกระทรวงสาธารณสุขวันที่ 5 มีนาคม 2563)**

1.สาธารณรัฐประชาชนจีน (รวมถึงเขตบริหารพิเศษมาเก๊า และ เขตบริหารพิเศษฮ่องกง)

2.เกาหลีใต้ 3.สาธารณรัฐอิตาลี 4.สาธารณรัฐอิสลามอิหร่าน

พื้นที่ที่มีการระบาดอย่างต่อเนื่อง และควรหลีกเลี่ยงการเดินทาง (ข้อมูล ณ วันที่ 10 มีนาคม 2563 เวลา 22.00 น.)

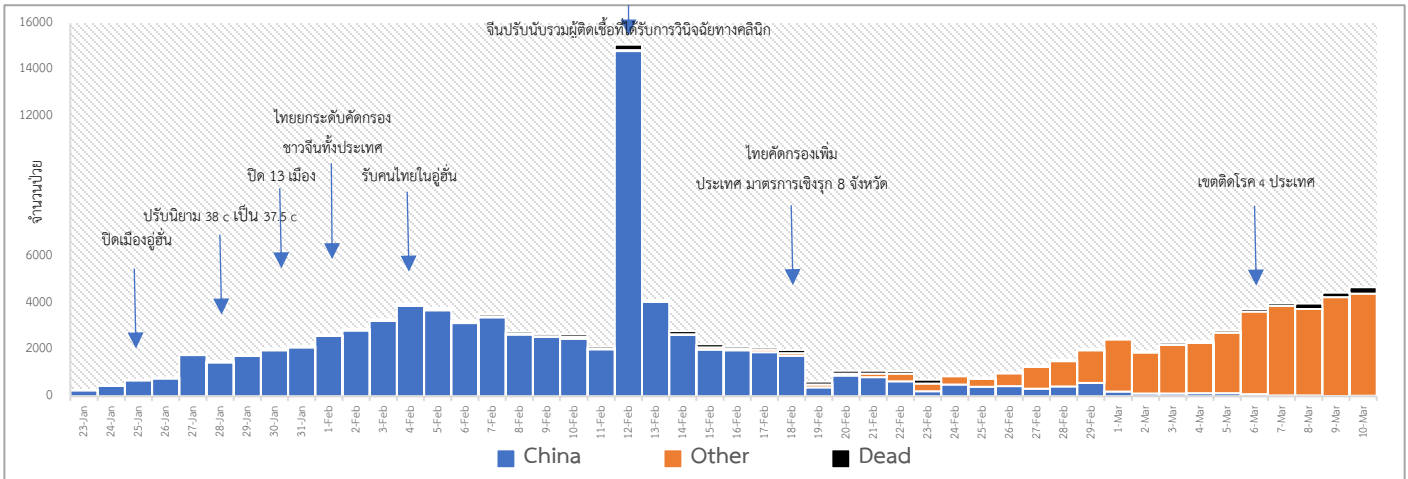
1.ไต้หวัน 2.สิงคโปร์ 3.เยอรมัน 4.ฝรั่งเศส 5.ญี่ปุ่น(รายชื่อตาราง 1) 6.สเปน



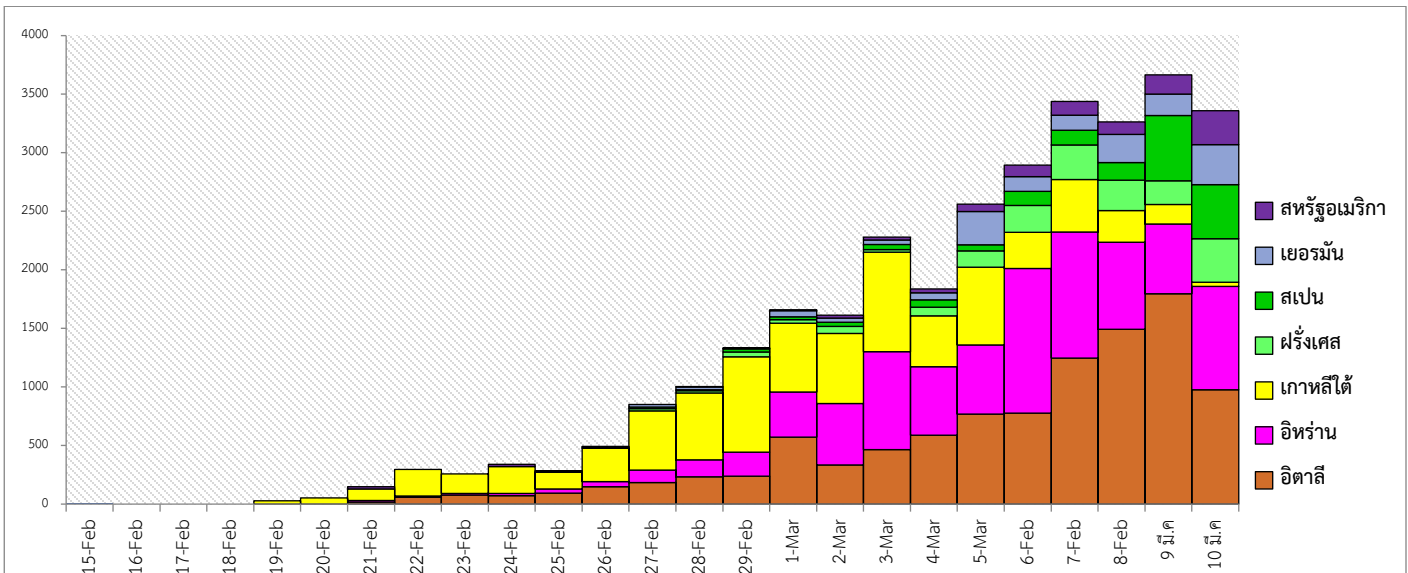
ภาพที่ 1 รายชื่อเมืองประเทศญี่ปุ่นที่ควรหลีกเลี่ยงการเข้าไปในสถานที่คนแออัด

รายชื่อเมือง	
Hokkaido	โฮไกโด
Tokyo	โตเกียว
Aichi	ไอจิ
Wakayama	วากายามะ
Kanagawa	คานางาวะ
Chiba	ชิบะ
Okinawa	โอกินาวา
Kyoto	เกียวโต
Osaka	โอซากา

**แนวโน้มจำนวนผู้ป่วย ผู้เสียชีวิตโรคติดเชื้อไวรัสโคโรนา 2019 ประเทศจีน และ นอกประเทศจีน**



**แนวโน้มจำนวนผู้ป่วยรายวัน โรคติดเชื้อไวรัสโคโรนา 2019 นอกประเทศจีน**



## ประเด็นที่น่าสนใจ ณ วันที่ 11 มีนาคม 2563

**องค์การอนามัยโลก :** องค์การอนามัยโลก (WHO) ประกาศให้การแพร่ระบาดของเชื้อไวรัสโคโรนาสายพันธุ์ใหม่เป็น "การระบาดใหญ่" หรือ pandemic หลังจากเชื้อลุกลามไปใน 118 ประเทศและดินแดนทั่วโลก และมีผู้ติดเชื้อกว่า 121,000 คน ทั้งได้คร่าชีวิตผู้คนไปแล้วกว่า 4,300 คน ดร.เทดรอส อาดานอม เกเบรเยซัส ผู้อำนวยการใหญ่ WHO แถลงเมื่อวันที่ (11 มี.ค.) ว่าจำนวนผู้ติดเชื้อไวรัสโคโรนาสายพันธุ์ใหม่นอกประเทศจีนนั้นพุ่งพรวดขึ้น 13 เท่าตัวภายในช่วง 2 สัปดาห์ที่ผ่านมา

**สาธารณรัฐประชาชนจีน :** สถานการณ์ในจีนนั้นอยู่ในขั้นควบคุมได้ เนื่องจาก 70% ของผู้ป่วยหายดีและทยอยออกจากโรงพยาบาลได้อย่างต่อเนื่อง อีกทั้ง เป็นวันที่ 3 ติดต่อกันแล้ว (8, 9, 10 มี.ค.) ที่ไม่มีรายงานผู้เสียชีวิตและผู้ป่วยรายใหม่นอกมณฑลหูเป่ย์ พื้นที่ที่เป็นศูนย์กลางการแพร่ระบาด ผู้ติดเชื้อรายใหม่ในตอนนี้ส่วนใหญ่เป็นผู้ที่เดินทางมาจากต่างประเทศ โดยมีอย่างน้อย 83 รายในขณะนี้ โดยมาจากอิตาลีและอิหร่านมากที่สุด

**อิตาลี :** สำนักงานป้องกันพลเรือนของอิตาลีออกแถลงการณ์ว่า พบผู้ติดเชื้อไวรัสโควิด-19 รายใหม่ถึง 2,313 รายในช่วง 24 ชั่วโมงที่ผ่านมา นับเป็นสถิติสูงสุดต่อวันของประเทศ ทำให้ยอดสะสมเพิ่มเป็น 12,462 ราย ขณะที่ผู้เสียชีวิตอีกถึง 196 คนในช่วงเวลาเดียวกัน รวมทั้งหมดเป็น 827 คนแล้ว ทั้งนี้ อิตาลีกำลังอยู่ภายใต้มาตรการปิดเมืองทั่วประเทศซึ่งจำกัดในเรื่องการเดินทาง และการรวมกลุ่มกันในที่สาธารณะ

**ไทย :** สถานการณ์ของโรคในประเทศไทยขณะนี้ ยังไม่มีการแพร่ระบาดเป็นวงกว้าง ผู้ป่วยยืนยันของไทยทราบประวัติการสัมผัสชัดเจน มีหลายกรณีจากการสอบสวนโรคพบว่า ผู้ป่วยไม่ปฏิบัติตามคำแนะนำในการกักตัวเองอยู่ที่บ้าน ไม่งดกิจกรรมทางสังคม ส่งผลให้เกิดการแพร่เชื้อไปสู่คนในครอบครัว คนใกล้ชิด และเพื่อนร่วมงาน

- แรงงานไทยนอกระบบจากเกาหลีใต้ที่ฐานทัพเรือสัททิงทั้งหมด 241 คน เป็นชาย 104 คน หญิง 137 คน (มาจากเมืองแทกู และคยองซังเหนือ 8 คน) มีกลุ่มดูแลพิเศษ 29 คน เป็นหญิงตั้งครรภ์ 6 คน เด็กเล็ก 5 คน มีโรคประจำตัว 18 คน ผลการคัดกรองไม่พบผู้อยู่ในเกณฑ์เฝ้าระวัง ทุกคนไม่มีไข้

- กรมวิทยาศาสตร์การแพทย์ ได้ทดสอบประสิทธิภาพของหน้ากากผ้าเพื่อทดแทนการใช้หน้ากากอนามัย โดยทดสอบ 3 วิธี คือ ส่องด้วยกล้องจุลทรรศน์เพื่อศึกษาเส้นใยผ้าในการกั้นอนุภาค ทดสอบการเป็นขุยด้วยวิธีการซัก และทดสอบประสิทธิภาพการซึมผ่านของละอองน้ำ พบว่า ผ้าฝ้ายมีสลิ้นมีความเหมาะสมในการนำมาใช้ทำหน้ากากผ้ามากกว่าผ้าชนิดอื่น อย่างไรก็ตามแนะนำให้ซัก ตากแห้งทุกวัน ไม่ใช้มือสัมผัสหน้ากากขณะสวมใส่ และป้องกันตนเองโดยกินร้อน ใช้ช้อนกลาง ล้างมือบ่อย ๆ เพื่อป้องกันการติดเชื้อ

- กระทรวงสาธารณสุข เตือนให้ประชาชนชาวไทยหลีกเลี่ยงการเดินทางไปประเทศสเปน ซึ่งถือเป็นประเทศที่มีการระบาดอย่างต่อเนื่องอีกหนึ่งประเทศ

- นายกรัฐมนตรีและคณะ แถลงมาตรการรองรับโคโรนาที่ทำเนียบรัฐบาล โดยมีมติให้ยกเลิกวีซ่า VOA 18 ประเทศ และ ฟรีวีซ่า 4 ประเทศ ตั้งแต่บัดนี้เป็นต้นไปหากนักท่องเที่ยวจะเข้ามาให้ประสานขอวีซ่าจากสถานทูตและมีใบรับรองแพทย์อายุไม่เกิน 3 วันก่อนเดินทาง และประกาศยกเลิกศูนย์กักกันควบคุมโรคติดเชื้อไวรัสโคโรนา 2019 ของรัฐทั่วประเทศและให้กักตัวที่บ้านแทน โดยมีเจ้าหน้าที่ดูแลเข้ม พร้อมสั่งการให้เอาผิดทันทีหากไม่ให้ความร่วมมือ โดยนายกรัฐมนตรีย้ำว่ายังอยู่ในระยะ 2 แต่ต้องเข้มงวดในการเข้าประเทศมากขึ้น

สถานการณ์การคัดกรองผู้ป่วยสงสัยโรคติดเชื้อไวรัสโคโรนา 2019 ในประเทศไทย ตามอาการ

วันที่ 11 มีนาคม 2563 ณ เวลา 18.00 น. พบผู้ป่วยที่มีอาการตามนิยามเฝ้าระวังโรครายใหม่ จำนวน 384 ราย

สถานการณ์	ผู้ป่วย PUI สะสม
จำนวนผู้ป่วยที่มีอาการเข้าได้ตามนิยาม	5,232
<ul style="list-style-type: none"> <li>● คัดกรองพบที่สนามบิน</li> <li>● คัดกรองที่ทำเรือ</li> <li>● เข้ารับการรักษาที่โรงพยาบาลด้วยตนเอง (รพ.เอกชน 2,088 ราย รพ.รัฐ 2,874 ราย)</li> <li>● รับแจ้งจากโรงแรม ศูนย์เฮอร์วีน มหาวิทยาลัยและมัคคุเทศก์และอยู่ตะเภา</li> </ul>	<p>217</p> <p>2</p> <p>4,962</p> <p>51</p>
จำนวนผู้ป่วยที่มีอาการเข้าได้ตามนิยาม	5,232
<ul style="list-style-type: none"> <li>● พักรักษาตัวเป็นผู้ป่วยใน (รพ. เอกชน 662 ราย รพ.รัฐ 705 ราย)</li> <li>● อาการดีขึ้นและออกจากโรงพยาบาลแล้ว</li> <li>● สังเกตอาการที่แผนกผู้ป่วยนอกและที่บ้าน</li> </ul>	<p>1,367</p> <p>3,785</p> <p>80</p>
<ul style="list-style-type: none"> <li>● จำนวนผู้ป่วยยืนยัน</li> <li>● หายป่วยและแพทย์อนุญาตให้ออกจากโรงพยาบาล</li> <li>● อยู่ระหว่างการรักษาพยาบาล</li> <li>● ผู้ป่วยยืนยันที่มีอาการรุนแรง</li> <li>● เสียชีวิต</li> </ul>	<p>59</p> <p>35</p> <p>23</p> <p>1</p> <p>1</p>

ในวันนี้ ผู้ป่วยยืนยันโรคติดเชื้อไวรัสโคโรนา 2019 ชายไทย อายุ 25 ปี รักษาที่สถาบันบำราศนราดูร รักษาหายกลับบ้านได้อีก 1 ราย และพบผู้ป่วยยืนยันจำนวน 6 ราย

รายที่ 1 เป็นชายไทย อายุ 21 ปี เป็นเจ้าหน้าที่ตรวจคนเข้าเมืองที่สนามบินสุวรรณภูมิ เข้ารับการตรวจที่โรงพยาบาลรัฐแห่งหนึ่งในกทม.เมื่อวันที่ 8 มีนาคม 2563 ด้วยอาการไข้มีน้ำมูก ปวดศีรษะ ส่งรักษาตัวที่โรงพยาบาลกลาง (นับเป็นผู้ป่วยยืนยันรายที่ 54)

รายที่ 2 เป็นชายไทย อายุ 40 ปี เป็นเจ้าหน้าที่ตรวจค้นประจำสนามบินสุวรรณภูมิ เริ่มป่วยวันที่ 7 ด้วยอาการไข้ มีน้ำมูก ปวดศีรษะ เข้ารับการตรวจที่โรงพยาบาลเอกชนแห่งหนึ่งในกรุงเทพเมื่อวันที่ 9 มีนาคม 2563 ด้วยอาการไข้ ไอ มีเสมหะ ปวดศีรษะ และรักษาตัวที่โรงพยาบาลเอกชนแห่งหนึ่ง (นับเป็นผู้ป่วยยืนยันรายที่ 55)

ผู้ป่วย 2 รายนี้ มีประวัติกับผู้เดินทางจากต่างประเทศ แต่ไม่ได้เกิดจากการที่ถูกไอ จามใส่ แต่เป็นการติดจากการสัมผัสพื้นผิวที่อาจจะมีเชื้ออยู่ซึ่งในแต่ละวันจะต้องสัมผัสเป็นจำนวนมาก เช่น พาสปอร์ต หรือกระเป๋าเดินทาง จึงจะต้องมีการเน้นย้ำเข้มขึ้นให้เจ้าหน้าที่ทุกคนที่ทำงานในลักษณะเช่นนี้ จะต้องล้างมือบ่อยๆด้วยเพราะบางครั้งอาจจะเผลอนำมือที่ไม่สะอาดมาเปื้อนใบหน้าได้ นอกเหนือจากการใช้หน้ากากอนามัยป้องกันตนเอง

รายที่ 3 เป็นชายไทยอายุ 25 ปี พนักงานบริษัทเอกชน เริ่มป่วยวันที่ 25 กุมภาพันธ์ 2563 ด้วยอาการไข้ ปวดกล้ามเนื้อ และเข้ารับการรักษาที่โรงพยาบาลเอกชนแห่งหนึ่งใน กทม. 2 ครั้ง (วันที่ 27 กุมภาพันธ์ และ 2 มีนาคม 2563) ด้วยอาการไข้ แพทย์รับตัวไว้รักษาในโรงพยาบาล ผลเอกซเรย์พบปอดอักเสบ รักษาแล้วอาการไม่ดีขึ้น และหาสาเหตุไม่ได้

เข้านิยามการเฝ้าระวัง จึงตรวจทางปฏิบัติการยืนยันพบเชื้อ ขณะนี้ส่งมารักษาที่สถาบันบำราศนราดูร (นับเป็นผู้ป่วยยืนยันรายที่ 56)

จากการสอบสวนโรคเบื้องต้น ผู้ป่วยรายนี้ไม่มีประวัติไปต่างประเทศ แต่ประวัติจากการสอบสวนโรคพบว่าเดินทางไปหลายจุดบางจุดเป็นสถานที่ที่ท่องเที่ยว มีโอกาสเจอกับนักท่องเที่ยวต่างชาติเช่นกัน และงานหลักเป็นวิศวกร มีการประชุมและลงพื้นที่ต่างๆ ด้วย

รายที่ 4 เป็นหญิงไทย อายุ 27 ปี เดินทางกลับจากเกาหลีใต้ถึงไทยเมื่อวันที่ 7 กุมภาพันธ์ 2563 เริ่มป่วยวันที่ 20 กุมภาพันธ์ 2563 และเข้ารับการรักษาที่โรงพยาบาลเอกชนแห่งหนึ่งในกทม.เมื่อวันที่ 28 กุมภาพันธ์ 2563 ด้วยอาการไข้ ไอ มีน้ำมูก เจ็บคอ ปวดศีรษะ ขณะนี้ ส่งรักษาตัวที่โรงพยาบาลที่โรงพยาบาลนพรัตนราชธานี (นับเป็นผู้ป่วยยืนยันรายที่ 57)

รายที่ 5 เป็นชายไทยอายุ 40 ปี เดินทางกลับจากประเทศญี่ปุ่น โดยก่อนเดินทางกลับ (25 กุมภาพันธ์ 2563) ประสบอุบัติเหตุเข้ารับการรักษาในโรงพยาบาลที่ญี่ปุ่น เดินทางกลับถึงไทย 26 กุมภาพันธ์ 2563 วันที่ 27 กุมภาพันธ์ 2563 เข้ารับการรักษาที่โรงพยาบาลเอกชนแห่งหนึ่งจากกระดุกข้อมือซ้ายหัก ได้รับการตรวจทางห้องปฏิบัติการ ผลพบเชื้อไวรัสสาเหตุโควิด-19 รักษาตัวที่โรงพยาบาลเอกชนแห่งหนึ่ง (นับเป็นผู้ป่วยยืนยันรายที่ 58)

และรายที่ 6 ผู้ป่วยชายชาวสิงคโปร์ อายุ 36 ปี เจ้าของร้านอาหารแห่งหนึ่งในกทม. เริ่มป่วยวันที่ 6 มีนาคม ด้วยอาการไข้ ไอ ปวดเมื่อยตามตัว เข้ารับการรักษาที่โรงพยาบาลเอกชนแห่งหนึ่งเมื่อวันที่ 9 มีนาคม 2563 ขณะนี้รักษาที่สถาบันบำราศนราดูร (นับเป็นผู้ป่วยยืนยันรายที่ 59)

ผู้ป่วยยืนยันโรคติดเชื้อไวรัสโคโรนา 2019 ที่พบในประเทศไทย มีค่ามัธยฐานของอายุเท่ากับ 40 ปี (อายุตั้งแต่ 3-74 ปี)

เป็นเพศชาย 35 ราย เพศหญิง 24 ราย (ชาย:หญิง = 1.4:1) สัญชาติจีน 26 ราย ไทย 30 ราย อิตาลี 1 ราย อังกฤษ 1 ราย สิงคโปร์ 1 ราย ประวัติโรคประจำตัวที่พบได้แก่ ความดันโลหิตสูง (4 ราย) ความดันโลหิตสูงและหัวใจ (1 ราย) หลอดเลือดสมอง (1 ราย) ไวรัสตับอักเสบบี(1 ราย) ประสาทหูเสื่อมและกระดูกพรุน (1 ราย) ไม่มีโรคประจำตัว (51 ราย) พบผู้ป่วยจากการคัดกรองที่สนามบิน 4 ราย เข้ารักษาในโรงพยาบาลด้วยตนเอง 36 ราย จากการติดตามผู้สัมผัส 18 ราย และคัดกรองพบในกลุ่มพลเมืองไทยที่รับกลับจากเมืองอู่ฮั่น 1 ราย

สัญชาติ	ติดเชื้อจากต่างประเทศ	ติดเชื้อในไทย	รวม
จีน	26	0	26
ไทย	15	15	30
อิตาลี	1	0	1
อังกฤษ	1	0	1
สิงคโปร์	0	1	1
รวม	43	16	59

## ผลงานการคัดกรองผู้ป่วยสงสัยโรคติดเชื้อไวรัสโคโรนา 2019 ในจังหวัดประจวบคีรีขันธ์

### 1.การคัดกรองผู้โดยสารท่าสนามบินหัวหิน อ.หัวหิน จ.ประจวบคีรีขันธ์

วันที่	จำนวนผู้โดยสาร	เดินทางมาจากพื้นที่ระบาด	จำนวนที่ได้รับการคัดกรอง	ผู้มีอาการตามนิยาม
5 ม.ค.-9 มี.ค. 2563	4,546	36	4,546	0
11 มี.ค.2563	88	0	88	0
รวม	4,634	36	4,634	0

จำนวนคัดกรอง ตั้งแต่วันที่ 5 มกราคม - 11 มีนาคม 2563 จำนวนผู้โดยสารทั้งสิ้น 4,634 คน เป็นชาวจีน 32 คน ญี่ปุ่น 2 คน เยอรมัน 1 คน อิตาลี 1 ไม่พบผู้มีอาการเข้านิยามการเฝ้าระวัง

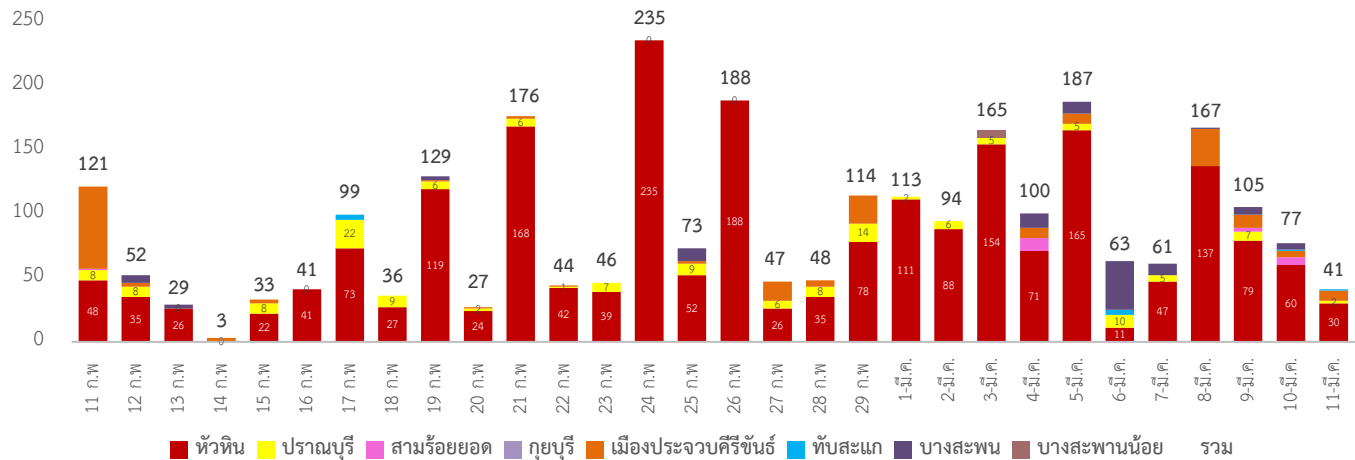
2.การคัดกรองผู้เดินทางเข้าประเทศที่จุดผ่อนปรนพิเศษชายแดนไทย-พม่า ช่องทางด่านสิงขร อ.เมือง จ.ประจวบคีรีขันธ์ ตั้งแต่วันที่ 1 กุมภาพันธ์ – 9 มีนาคม 2563 จำนวนคัดกรองสะสม เป็นชาวไทย 654 คน ชาวพม่า 4,657 คน รวม 5,311 คน

### 3.การคัดกรองท่าเรือบางสะพาน

ตั้งแต่วันที่ 31 มกราคม ถึงวันที่ 10 มีนาคม 2563 คัดกรองทั้งหมด 2,108 คน ชาวจีน 165 คน ฟิลิปปินส์ 4 ราย ไม่พบผู้เข้านิยามเฝ้าระวัง

### กิจกรรมการเฝ้าระวัง ค้นหาผู้ป่วยสงสัยโรคติดเชื้อไวรัสโคโรนา 2019 ในพื้นที่

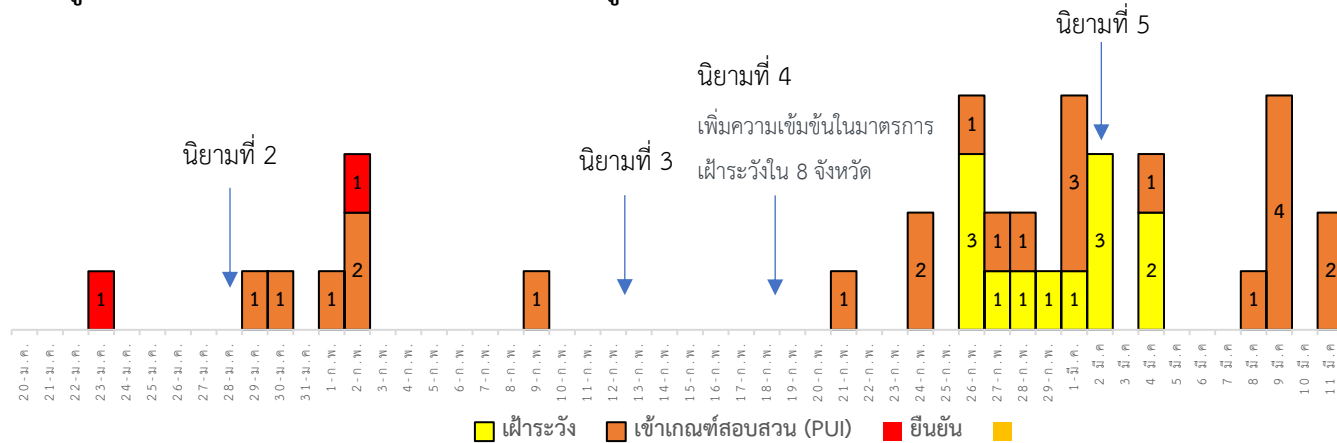
จำนวนนักท่องเที่ยวต่างชาติพื้นที่ระบด (จีน ฮองกง ไต้หวัน มาเก๊า ไทยเป็ สิงคโปร์ ญี่ปุ่น) รายใหม่ที่เข้าพักในแต่ละวัน รายอำเภอ



### ผลงานการคัดกรองนักท่องเที่ยวต่างชาติที่ต้องเฝ้าระวังรายอำเภอ

อำเภอ	จำนวนนักท่องเที่ยวที่เข้าพักรายใหม่ (จากพื้นที่ระบด)	รวมที่ยังอยู่ในพื้นที่ รายใหม่+รายเก่า (จากพื้นที่ระบด)	ได้รับการคัดกรอง/หรือ ได้รับแจ้งจาก โรงแรม (ราย)	สะสมคัดกรอง	ผลการคัดกรอง (ราย)		
					ผู้ที่มีอาการเข้าตามนิยาม	ส่งต่อ รพ.	ปกติ
หัวหิน	30	30	30	2,231	0	0	30
ปราณบุรี	2	2	2	156	0	0	2
สามร้อยยอด	0	0	0	20	0	0	0
กุยบุรี	0	0	0	0	0	0	0
เมือง	8	8	8	190	0	0	8
ทับสะแก	1	1	1	10	0	0	1
บางสะพาน	0	17	17	101	0	0	17
บางสะพานน้อย	0	0	0	6	0	0	0
<b>รวม</b>	<b>41</b>	<b>56</b>	<b>56</b>	<b>2,714</b>	<b>0</b>	<b>0</b>	<b>56</b>

จำนวนผู้ป่วยเฝ้าระวัง เข้าเกณฑ์สอบสวน (PUI) และ ผู้ป่วยยืนยันโรคติดเชื้อไวรัสโคโรนา 2019 จังหวัดประจวบคีรีขันธ์



การรับแจ้งผู้ป่วยที่ต้องเฝ้าระวังประจำวัน ที่ 11 มีนาคม 2563 จำนวน 2 ราย

อำเภอเมือง จำนวน 1 ราย

เพศหญิง อายุ 45 ปี สัญชาติไทย อาชีพแม่บ้านโรงแรม 11 มี.ค.63 มารพ.ด้วยอาการ ไข้ 37.8 ไอ เจ็บคอ ปวดศีรษะ พุดคุยกับนักท่องเที่ยวชาวต่างชาติเมื่อ 3 วันที่ผ่านมา ได้รหัสส่งตรวจทางห้องปฏิบัติการ **ผลไม่พบเชื้อ**

อำเภอหัวหิน จำนวน 1 ราย

เพศชาย อายุ 66 ปี สัญชาติเยอรมัน เดินทางมาจากเยอรมัน 27 ก.พ.63 วันที่ 11 มี.ค.63 มารพ.ด้วยอาการ ไข้ 39.1 ไอ หายใจลำบาก ได้รหัสส่งตรวจทางห้องปฏิบัติการ รอผลการตรวจ

รายงานผู้ป่วยสงสัย/ยืนยันโรคติดเชื้อไวรัสโคโรนา 2019 ในจังหวัดประจวบคีรีขันธ์

No.	รพ.	เพศ	อายุ	สัญชาติ	วันเริ่มป่วย	วันรักษา	ผู้สัมผัส		สถานะผู้ป่วย
							High	low	
<b>ผู้ป่วยยืนยัน</b>									
1	กรุงเทพหัวหินไทย รายที่ 8	หญิง	73	จีน	21 ม.ค.63	23 ม.ค.63	0	0	<ul style="list-style-type: none"> <li>ออกจาก รพ. 18 ก.พ.63</li> <li>ติดตามผู้สัมผัส 43 ราย จบการติดตาม</li> <li>ผู้สัมผัส <b>พบเชื้อ 1 ราย (Number 2)</b></li> </ul>
2	หัวหินไทย รายที่ 22	ชาย	45	ไทย	23 ม.ค.63	2 ก.พ.63	0	0	<ul style="list-style-type: none"> <li>ออกจาก รพ. 14 ก.พ.63</li> <li>ติดตามผู้สัมผัส 31 ราย จบการติดตาม</li> </ul>
<b>ผู้ป่วยเข้าเกณฑ์สอบสวนโรค (PUI)</b>									
1	ประจวบ	หญิง	39	ไทย	28 ม.ค.63	29 ม.ค.63	0	0	ออกจาก รพ. 1 ก.พ.63 <b>ผลไม่พบเชื้อ</b>
2	หัวหิน	ชาย	39	จีน HK	29 ม.ค.63	30 ม.ค.63	0	0	ออกจาก รพ. 31 ม.ค.63 <b>ผลไม่พบเชื้อ</b>
3	ประจวบ	ชาย	21	ไทย	27 ม.ค.63	1 ก.พ.63	0	0	ออกจาก รพ. 5 ก.พ.63 <b>ผลไม่พบเชื้อ</b>
4	กรุงเทพหัวหิน	หญิง	6	จีน	1 ก.พ.63	2 ก.พ.63	0	0	ออกจาก รพ. 7 ก.พ.63 <b>ผลไม่พบเชื้อ</b>
5	กรุงเทพหัวหิน	ชาย	32	อังกฤษ	31 ม.ค.63	2 ก.พ.63	0	0	ออกจาก รพ. 3 ก.พ.63 <b>ผลไม่พบเชื้อ</b>
6	ประจวบ	หญิง	53	ไทย	8 ก.พ.63	9 ก.พ.63	0	0	แยกรักษาตัวที่บ้าน <b>ผลไม่พบเชื้อ</b>
7	หัวหิน	ชาย	31	ไทย	19 ก.พ.63	21 ก.พ.63	0	0	แยกรักษาตัวที่บ้าน <b>ผลไม่พบเชื้อ</b>
8	ปราณบุรี	ชาย	54	ไทย	22 ก.พ.63	24 ก.พ.63	0	0	ออกจาก รพ. 4 มี.ค. <b>ผลไม่พบเชื้อ</b>
9	บางสะพาน	ชาย	32	พม่า	19 ก.พ.63	24 ก.พ.63	0	0	<b>ผลไม่พบเชื้อ</b>
10	หัวหิน	หญิง	20	ไทย	12 ก.พ.63	26 ก.พ.63	0	0	ออกจาก รพ. 27 ก.พ.63 <b>ผลไม่พบเชื้อ</b>

11	ทับสะแก	ชาย	2	ไทย	26 ก.พ.63	26 ก.พ.63	0	0	ออกจากรพ. 3 มี.ค.63 ผลไม่พบเชื้อ
12	ประจวบ	ชาย	62	เกาหลี	25 ก.พ.63	25 ก.พ.63	0	0	ออกจากรพ. 7 มี.ค.63 ผลไม่พบเชื้อ
13	ค่ายธนะรัชต์	ชาย	28	ไทย	27 ก.พ.63	28 ก.พ.63	0	0	ออกจากรพ. 4 มี.ค.63 ผลไม่พบเชื้อ
14	หัวหิน	หญิง	43	ไทย	28 ก.พ.63	1 มี.ค.63	0	0	ออกจากรพ. 2 มี.ค.63 ผลไม่พบเชื้อ
15	ประจวบ	ชาย	23	ไทย	27 ก.พ.63	1 มี.ค.63	0	0	ออกจากรพ. 4 มี.ค.63 ผลไม่พบเชื้อ
16	กรุงเทพหัวหิน	หญิง	4	เยอรมัน	4 มี.ค.63	4 มี.ค.63	0	0	แยกรักษาตัวโรงแรม ผลไม่พบเชื้อ
17	ปราณบุรี	หญิง	38	ไทย	7 มี.ค.63	8 มี.ค.63	0	0	ออกจากรพ. 9 มี.ค.63 ผลไม่พบเชื้อ
18	กุยบุรี	ชาย	37	ไทย	9 มี.ค.63	9 มี.ค.63	0	0	ออกจากรพ. 10 มี.ค.63 ผลไม่พบเชื้อ
19	กุยบุรี	หญิง	33	ไทย	9 มี.ค.63	9 มี.ค.63	0	0	ออกจากรพ. 10 มี.ค.63 ผลไม่พบเชื้อ
20	กุยบุรี	หญิง	8	ไทย	9 มี.ค.63	9 มี.ค.63	0	0	ออกจากรพ. 10 มี.ค.63 ผลไม่พบเชื้อ
21	หัวหิน	ชาย	59	เยอรมัน	4 มี.ค.63	9 มี.ค.63	0	0	ออกจากรพ. 10 มี.ค.63 ผลไม่พบเชื้อ
22	ประจวบ	หญิง	45	ไทย	10 มี.ค.63	11 มี.ค.63	0	0	ยังรักษาอยู่ ผลไม่พบเชื้อ
23	หัวหิน	ชาย	66	เยอรมัน	11 มี.ค.63	11 มี.ค.63	อยู่ระหว่างติดตาม		ยังรักษาอยู่ รอผลการตรวจ

### มาตรการภายในจังหวัดประจวบคีรีขันธ์

1. ทุกโรงพยาบาล/โรงพยาบาลส่งเสริมสุขภาพตำบล จัดทำป้ายคัดกรองไว้ที่ OPD/ ER ทั้งในเวลาและนอกเวลา
2. ทุกโรงพยาบาลกำหนดเส้นทางเคลื่อนย้ายผู้ป่วยที่เข้าเกณฑ์สอบสวนโรคและซ้อมการเคลื่อนย้ายผู้ป่วย
3. กำหนดห้องแยกผู้ป่วย(ห้องพิเศษ) และเตรียม Cohort Ward
4. กำหนดทีมงาน/ ฝึกซ้อมการใส่ชุด PPE และการทำลายเชื้อ
  - ทีมแพทย์รักษา                   - ทีมพยาบาล
  - ทีม Lab                               - ทีมสอบสวนโรค
  - ทีมทำความสะอาด               - ทีม IC ที่คอยกำกับ
5. จัดเตรียมยา เวชภัณฑ์ และทรัพยากร ให้เหมาะสมและเพียงพอ
6. หากพบผู้ที่เข้าเกณฑ์การสอบสวนโรคให้รักษาไว้ที่ รพ.นั้นๆ
7. ถ้าผู้ป่วย มีอาการหนักขึ้น ให้ส่งต่อตามระบบเดิม โดยต้องรับรักษาภายในจังหวัด ถ้าจะออกนอกจังหวัดจะอยู่ในความรับผิดชอบของ เขตสุขภาพที่ 5/ กระทรวงสาธารณสุข
8. สำนักงานสาธารณสุขจังหวัดประจวบคีรีขันธ์ พัฒนาทีม CDCU การใช้ PPE, การทำลายเชื้อ, การสอบสวน, เก็บตัวอย่าง
9. ประชาสัมพันธ์เชิงรุกและการให้ข้อมูลแก่สาธารณะ
  - ให้ประชาชนมีการสวมใส่หน้ากากอนามัยชนิดกระดาษหรือผ้า ในกรณีเข้าไปที่มีคนจำนวนมาก ได้แก่ ตลาด ห้างสรรพสินค้า โรงภาพยนตร์ โรงพยาบาล รถตู้ รถแท็กซี่ เครื่องบิน เป็นต้น
  - การกำจัดหน้ากากอนามัย สำหรับประชาชนให้ใส่ในถุงพลาสติกมัดปากถุงให้แน่นแล้วนำไปให้รพ.สต.ในพื้นที่กำจัดที่เตาเผาขยะติดเชื้อ สำหรับหน่วยงาน ให้มีถังขยะติดเชื้อเพื่อทิ้งหน้ากากอนามัยที่ใช้แล้ว
  - ล้างมือด้วยสบู่บ่อยๆหรือ 70% แอลกอฮอล์แฮนด์เจล
  - กินร้อน ช้อนกลาง ใช้ของใช้ส่วนตัว ไม่ใช้ร่วมกับคนอื่น รวมทั้งคนในบ้านด้วยกัน
  - จัดทำและให้ข้อมูลวิทยุ, สื่อสาธารณะต่างๆ ตามระบบการสื่อสารของกระทรวงสาธารณสุข