



ศูนย์ปฏิบัติการภาวะฉุกเฉินด้านการแพทย์และสาธารณสุข
สำนักงานสาธารณสุขจังหวัดพระจวบคีรีขันธ์
กรณี โรคติดเชื้อไวรัสโคโรนา 2019

ฉบับที่ 783 EOC ครั้งที่ 422 วันที่ 11 เมษายน 2565 เวลา 09.00 น.

OMICRON
SARS-COV-2 VARIANT

code: B.1.1.529





รายงานสถานการณ์ COVID-19 ประจวบคีรีขันธ์

ประจวบคีรีขันธ์ ตั้งแต่ 1 ม.ค.-11 เม.ย.2565

รายใหม่วันนี้

+301

ในจังหวัด 298 นอกจังหวัด 3

ผู้ป่วยยืนยันสะสม

19,304

รักษาหาย/ออกจากรพ.

18,869

+333 (97.7%)

เสียชีวิต

44(+1)

(0.08%) จาก PCR+ATK

ผลงานการฉีดวัคซีน



รวมฉีดเพิ่ม

0 โดส

รวมฉีดแล้ว **1,024,412** โดส

ระบบเฝ้าระวังฯ

301

ระบบเฝ้าระวังและ

บริการสะสม

18,942

เรือนจำ

0

เรือนจำสะสม

16

หลบหนีเข้าเมือง

0

หลบหนีเข้าเมืองสะสม

217

ติดจากต่างประเทศ

0

ติดจากต่างประเทศสะสม

129



การใช้เตียงรักษาผู้ป่วยใน รพ.

ทั้งหมด

ใช้ไป

คงเหลือ

อัตราครองเตียง

908

391

517

43.1

ระดับเตียงตามความรุนแรงของโรค

สาย

ระดับ

1

(ไม่มีอาการ/อาการเล็กน้อย)

233

ระดับ

1

(อาการปานกลาง)

115

ระดับ

2.1

(ใช้ oxygen low flow)

16

ระดับ

2.2

(ใช้ oxygen high flow)

14

ระดับ

3

(ใส่ท่อ & เครื่องช่วยหายใจ)

13

จำนวนผู้ป่วยยืนยันสะสมตั้งแต่ปี 2563

ป่วย

รักษาหาย

เสียชีวิต

39,976

39,422

166

ตรวจ ATK พบเชื้อวันนี้

627

จำนวนผู้ป่วยเข้าข่ายสะสม

38,216



รักษา CI 389 ราย



รักษา HI 1,209 ราย



เข็มที่ 1

+126 ราย



ร้อยละ 77.8 ของประชากร

สะสม 449,877 ราย



เข็มที่ 2

+510 ราย



ร้อยละ 70.1 ของประชากร

สะสม 405,202 ราย



เข็มที่ 3

+330 ราย



ร้อยละ 26.9 ของประชากร

สะสม 155,841 ราย



เข็มที่ 4

+54 ราย

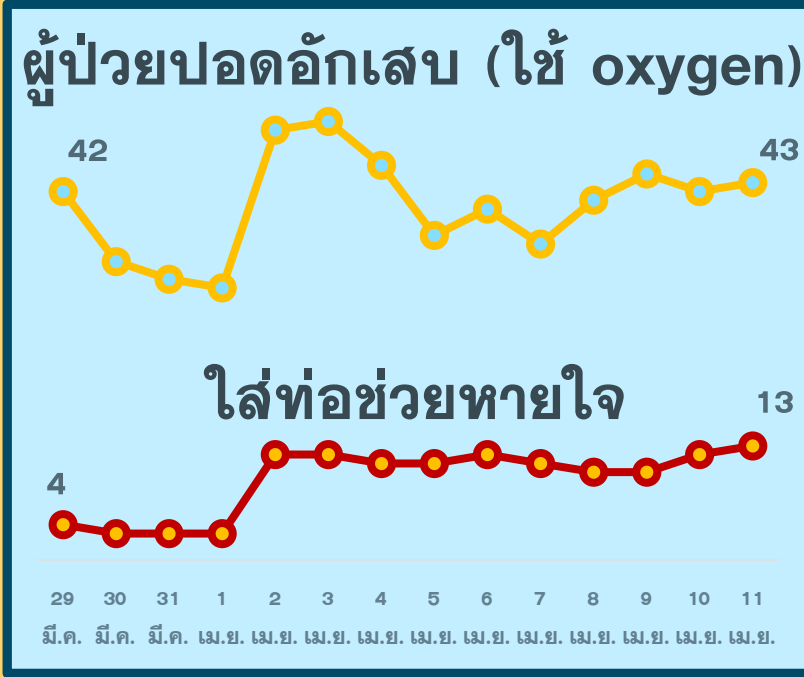
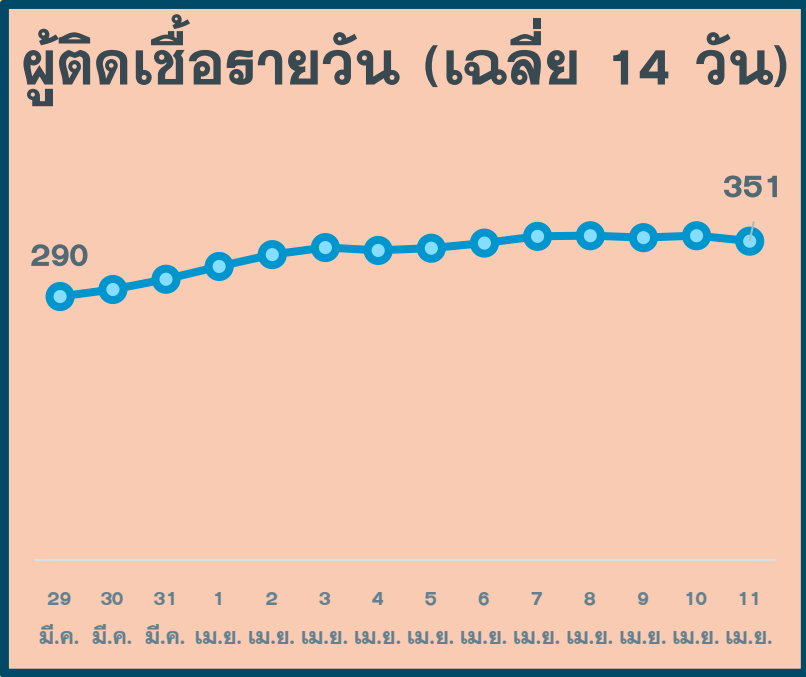


ร้อยละ 2.3 ของประชากร

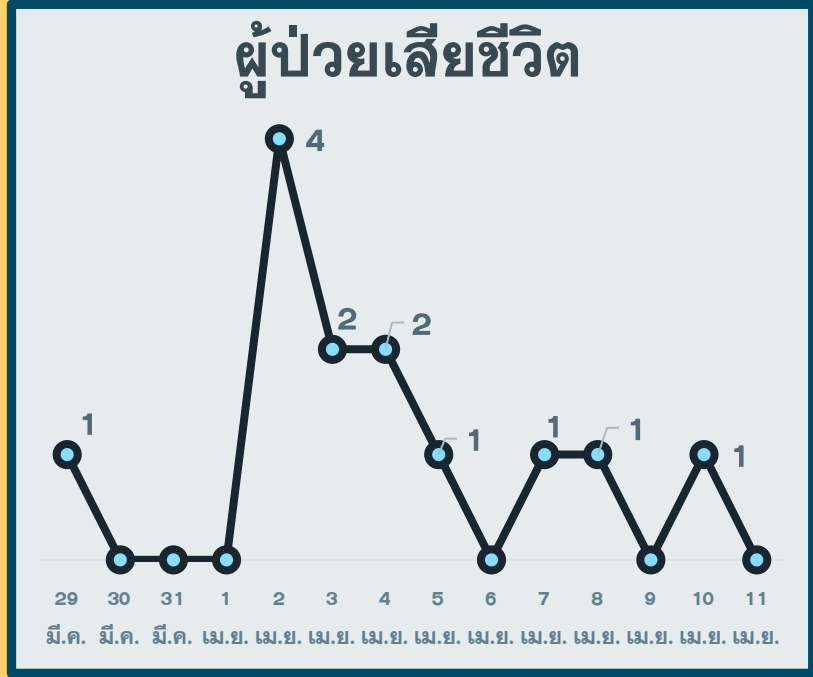
สะสม 13,492 ราย

สถานการณ์ COVID-19 จ.ประจวบคีรีขันธ์

ผู้ติดเชื้อ ผู้ป่วยปอดอักเสบ ผู้ป่วยใส่ท่อหายใจ และผู้เสียชีวิต



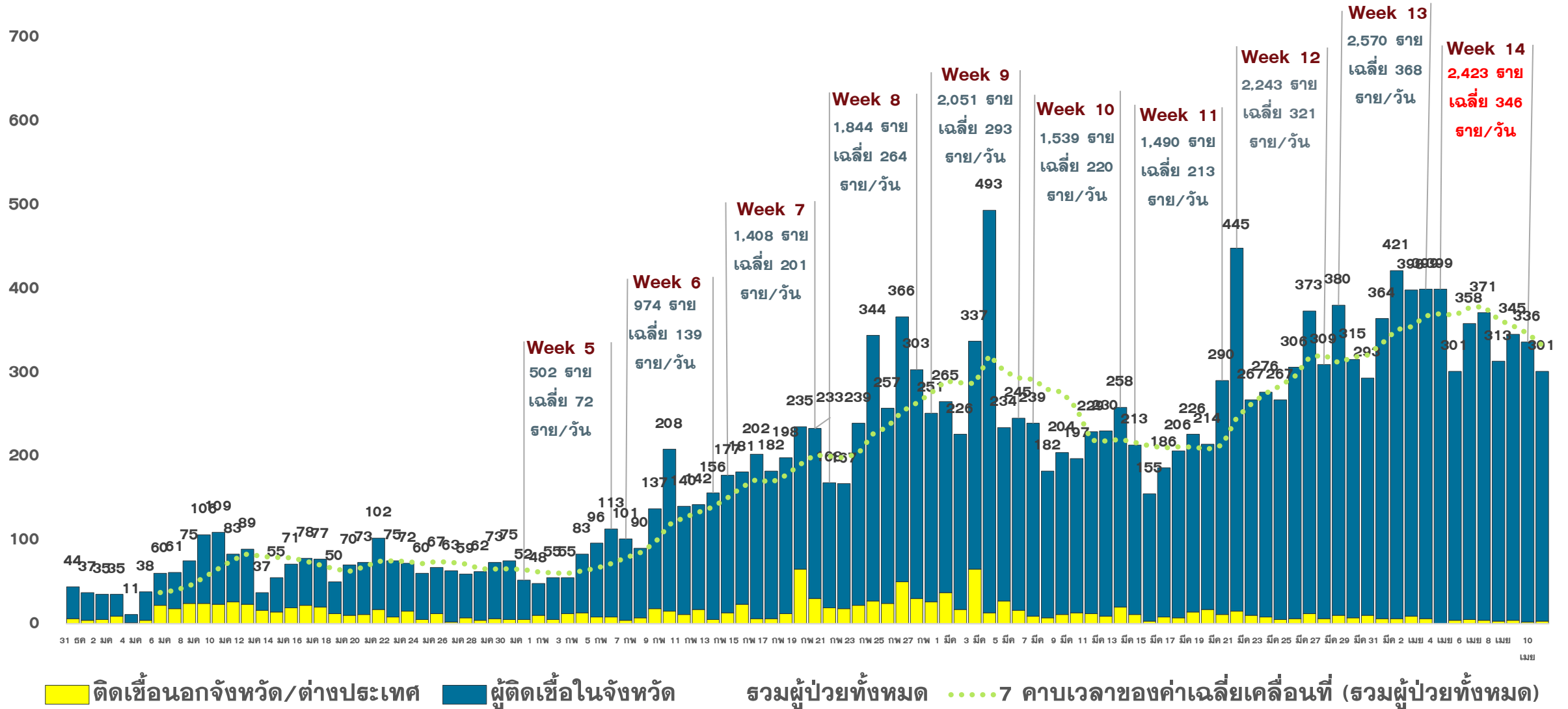
*จำนวนผู้ป่วยปอดอักเสบและใส่ท่อช่วยหายใจที่รักษาอยู่



*รายงานตามวันที่เสียชีวิต

แนวโน้มการพบผู้ป่วย COVID-19 ตามวันที่รายงาน จ.ประจวบคีรีขันธ์

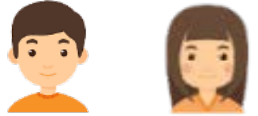
ณ 11 เม.ย.65



สรุปข้อมูลผู้เสียชีวิต COVID-19 ของ จ.ประจวบคีรีขันธ์ ตั้งแต่ 1 ม.ค.65

ลักษณะทางระบาดวิทยาผู้เสียชีวิต จำนวน 44 ราย (เสียชีวิตก่อนได้รับการรักษาในโรงพยาบาล 13 ราย)

เพศ



25 ราย 19 ราย

อายุ

อายุสูงสุด 98 ปี
 อายุน้อยสุด 35 ปี
 อายุเฉลี่ย 74.6 ปี
 ค่ากลาง 78 ปี

ที่อยู่ผู้เสียชีวิต

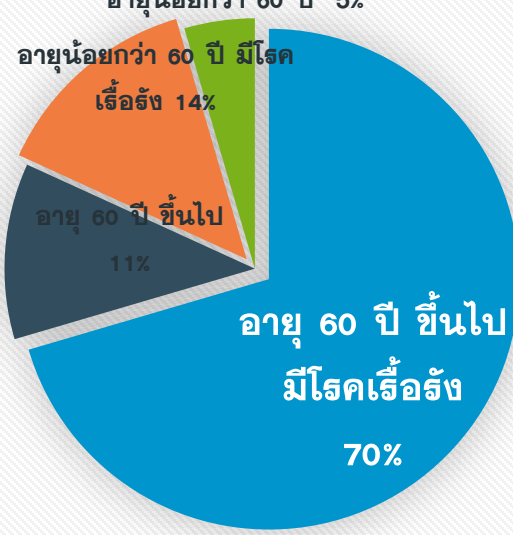


หัวหิน	19
ปราณบุรี	5
สามร้อยยอด	3
กุยบุรี	0
เมือง	10
ทับสะแก	1
บางสะพาน	4
บางสะพานน้อย	2

สัญชาติ

ไทย 42 ราย
 อังกฤษ 2 ราย

โรคประจำตัว/ปัจจัยเสี่ยงต่อความรุนแรงของโรค



60 ปี+ มีโรคเรื้อรัง	60 ปี+ <60 ปี มีโรคเรื้อรัง
31(70%)	5(11%) 6(14%)

รวม 42 ราย ร้อยละ 95.5

โรคเรื้อรังที่พบ ไตเรื้อรัง(11) โรคหัวใจและหลอดเลือด(7) เบาหวาน(8) ปอดอุดกั้นเรื้อรัง(4) มะเร็ง(4) หลอดเลือดสมอง(1) อ้วนน้ำหนักเกิน(2)

ปัจจัยอื่นที่พบ
 ไม่มีประวัติโรคเรื้อรัง 3 พิการทางสมอง 1 ตีมสุรา 1 ติดเตียง 1 จิตเวช 1 ราย

ค่ากลางระยะเวลา (วันที่ทราบผล-วันที่เสียชีวิต) 4 วัน
 นานสุด 18 วัน เสียชีวิตก่อนรักษา 13 ราย, 1-5 วัน 15 ราย,
 6-10 วัน 10 ราย, 11-15 วัน 4 ราย, มากกว่า 15 วัน 2 ราย

แนวโน้มจำนวนผู้เสียชีวิตรายเดือน



ม.ค.-65	3
ก.พ.-65	7
มี.ค.-65	22
เม.ย.-65	12

ปัจจัยเสี่ยงต่อการติดเชื้อ

สัมผัสญาติ/บุคคลในครอบครัว 14 ราย
 สัมผัสเพื่อน/ที่ทำงาน/ผ.พบเชื้อ 2 ราย
 เดินทางไปพื้นที่ชุมชนพื้นที่เสี่ยง 28 ราย

ประวัติการได้รับวัคซีน COVID-19

ไม่ได้รับ 29 ราย ได้รับวัคซีน 15 ราย*





*ได้รับ 1 เข็ม 4 ราย
 *ได้รับ 2 เข็ม 11 ราย

สรุปข้อมูลผู้เสียชีวิต COVID-19 เปรียบเทียบประสิทธิภาพได้รับวัคซีน

ข้อมูล 1 ม.ค.-10 เม.ย.65

ประวัติ วัคซีน	อายุมากกว่า 60 ปี มีโรคเรื้อรัง	อายุมากกว่า 60 ปี	อายุน้อยกว่า 60 ปี มีโรคเรื้อรัง	อายุน้อยกว่า 60 ปี	รวม ร้อยละ
ไม่ได้รับ	21	4 ติดเตียง ไม่มีโรคประจำตัว จิตเวช	2	2 พิการทางสมองแต่กำเนิด ประวัติติ่มแอลกอฮอล์หนัก	29 (65.9%)
1 เข็ม	3	0	1	0	4 (9.1%)
2 เข็ม	7	1 ไม่มีโรคประจำตัว	3	0	11 (25.0%)
3 เข็ม	0	0	0	0	0
รวม	31	5	6	2	44

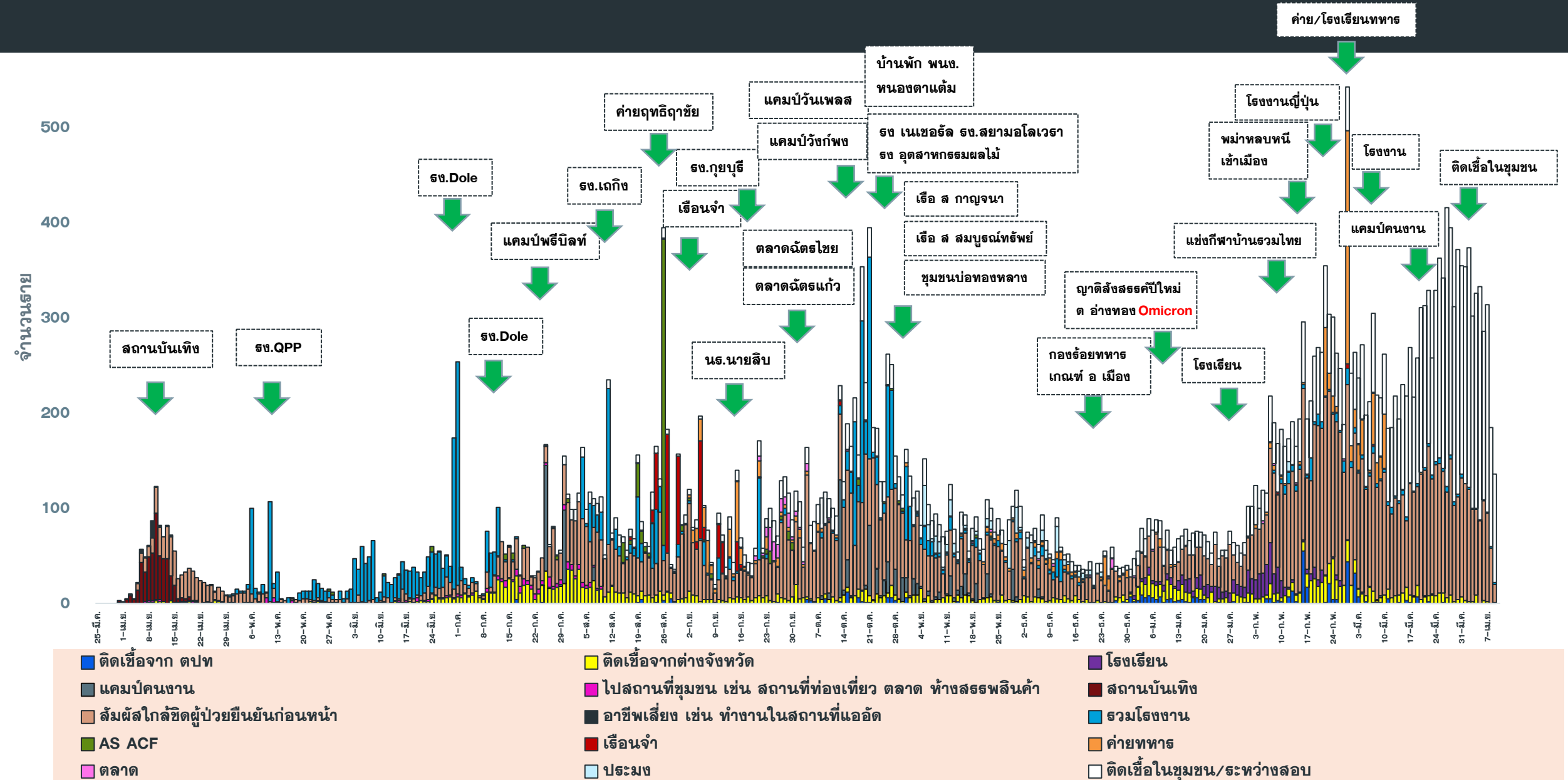
วัคซีนสามารถป้องกันผู้สูงอายุเสียชีวิตจากโควิด 19 ได้ผลดีมาก จ.ประจวบคีรีขันธ์

ประวัติวัคซีน	จำนวน (คน)	จำนวนเสียชีวิต (คน)	อัตราเสียชีวิต (ต่อจำนวน 10,000 คน)	วัคซีนป้องกันการ เสียชีวิต
ไม่ได้รับวัคซีน	21610	25	11.6	
1 เข็ม 	4902	3	6.1	
2 เข็ม 	33398	8	2.4	เสียชีวิตลดลง 4.8 เท่า
3 เข็ม 	27631	0	0	ไม่พบผู้เสียชีวิต
4 เข็ม 	435	0	0	
รวม	87976	36	4.1	

หมายเหตุ: ข้อมูลผู้สูงอายุเสียชีวิต 19 ราย ระหว่างวันที่ 1 ม.ค.-10 เม.ย. 65 (ข้อมูลการรับวัคซีน Coverage)

แนวโน้มผู้ป่วย COVID-19 ตามวันเริ่มป่วย จำแนกประเภทความเสี่ยง

ตั้งแต่ 25 มี.ค.-11 เม.ย.65





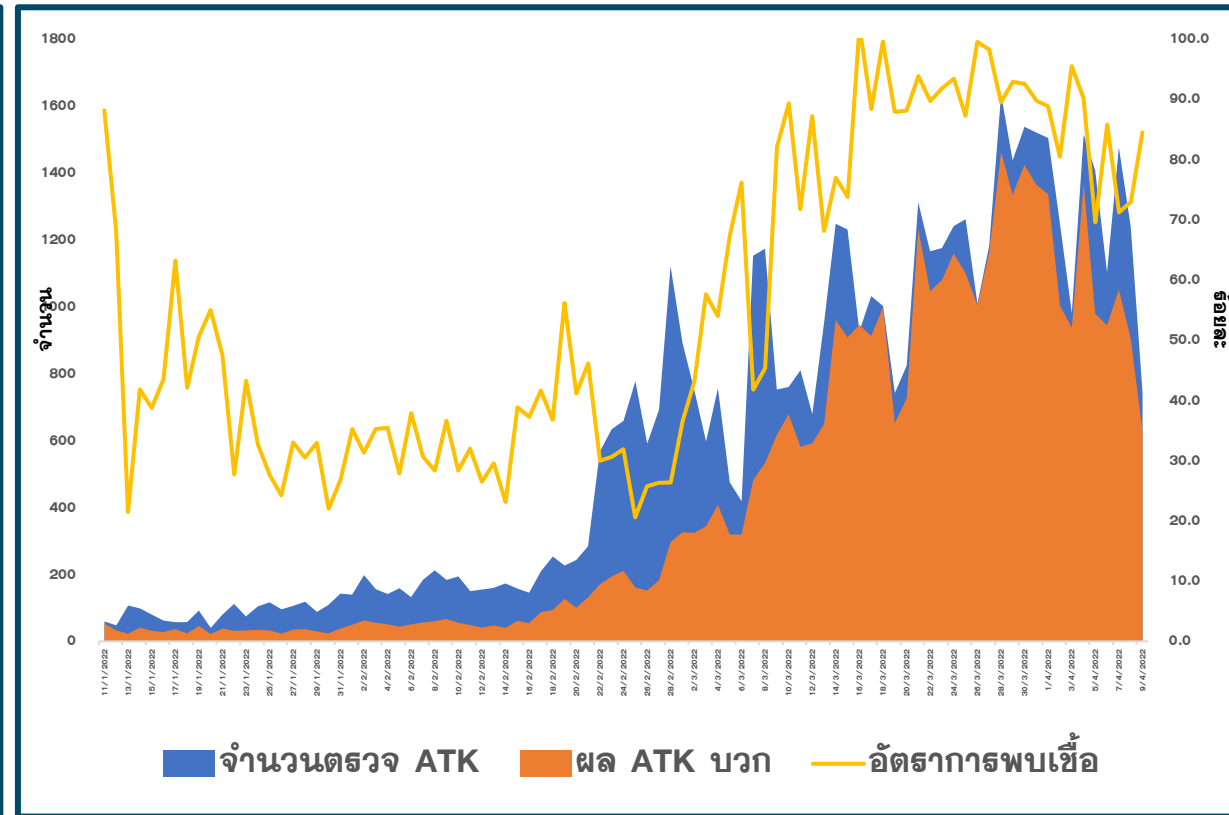
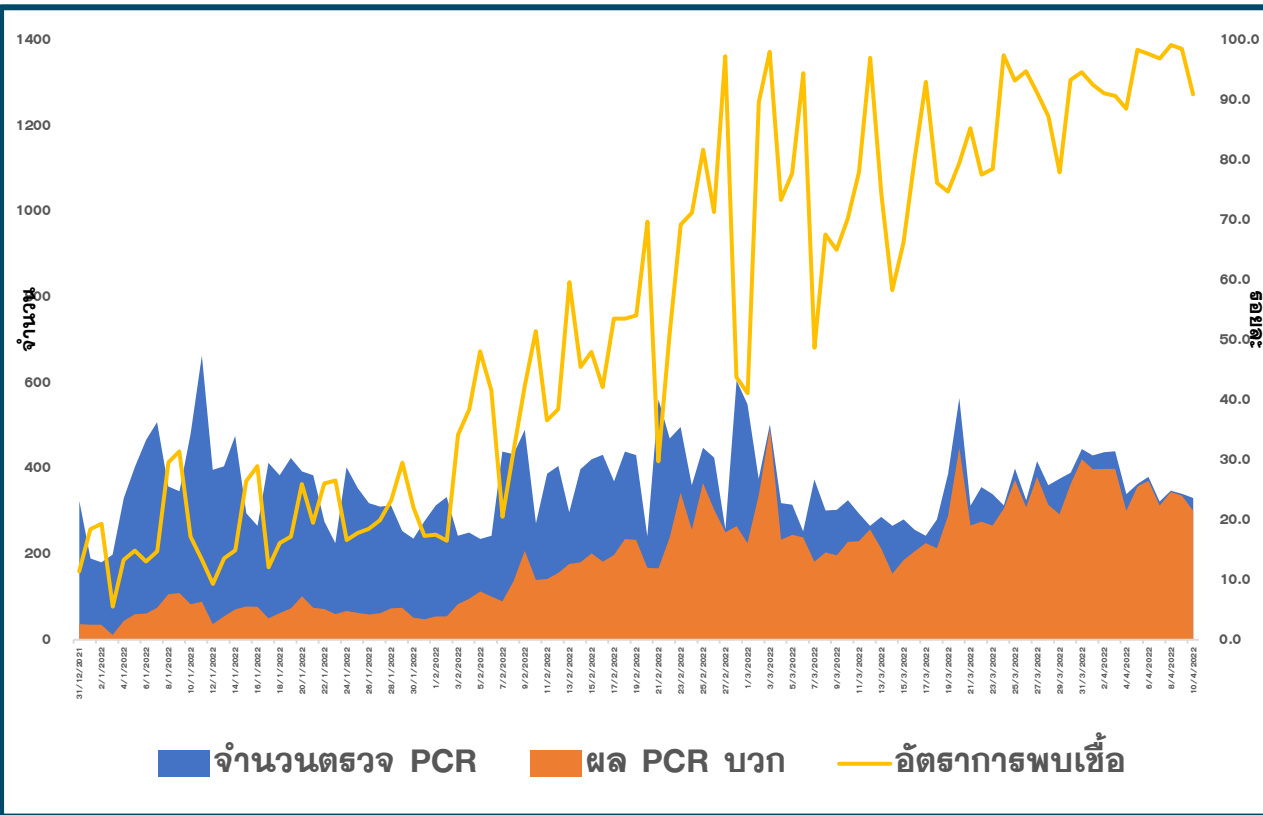
จำนวนผู้ป่วยยืนยัน COVID-19 รายอำเภอ จ.ประจวบคีรีขันธ์ ตามวันที่รายงาน

ข้อมูล 11 เม.ย.65

อำเภอ	1 ม.ค.-3 เม.ย.	4 เม.ย.	5 เม.ย.	6 เม.ย.	7 เม.ย.	8 เม.ย.	9 เม.ย.	10 เม.ย.	รวม	เฉลี่ย 7 วัน ย้อนหลัง
หัวหิน	4,804	101	91	97	76	104	82	82	5,437	90
ปราณบุรี	2,564	12	73	52	45	44	58	35	2,883	46
สามร้อยยอด	1,716	26	40	49	50	54	47	41	2,023	44
กุยบุรี	744	8	22	25	23	2	28	13	865	17
เมือง	3,395	95	99	80	56	92	77	103	3,997	86
ทับสะแก	1,137	19	2	21	20	28	14	7	1,248	16
บางสะพาน	1,329	28	22	41	31	20	23	14	1,508	26
บางพานน้อย	928	12	9	6	12	1	7	6	981	8
เรื่อนจำ	16	0	0	0	0	0	0	0	16	0
หลบหนีเข้าเมือง	217	0	0	0	0	0	0	0	217	0
ต่างประเทศ	129	0	0	0	0	0	0	0	129	0
รวม	16,979	301	358	371	313	345	336	301	19,304	332

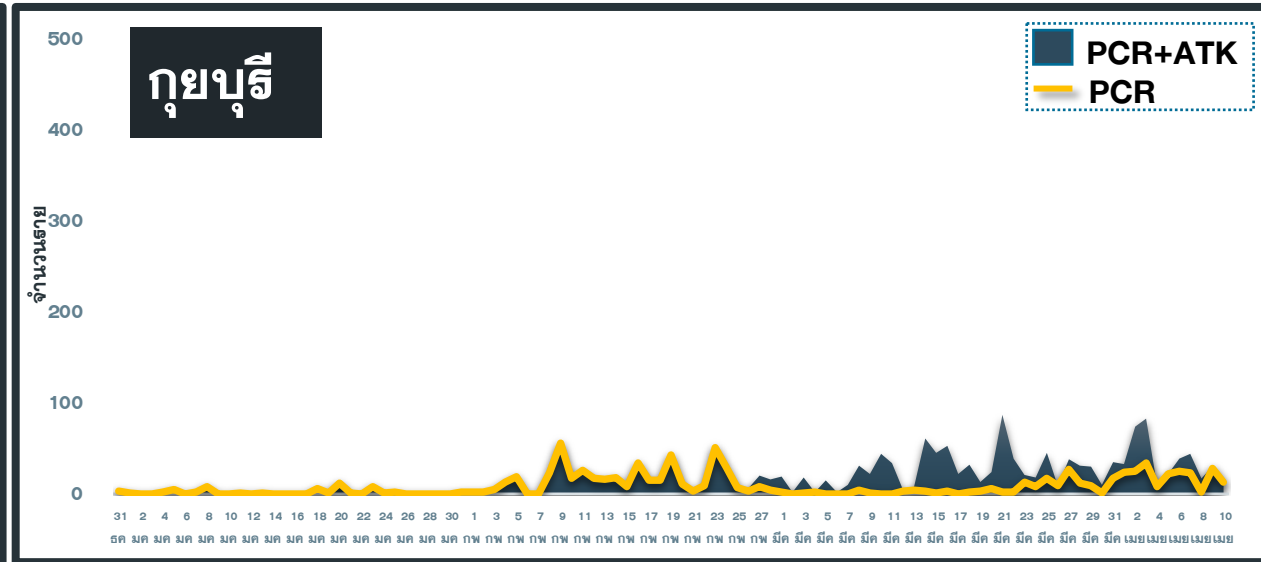
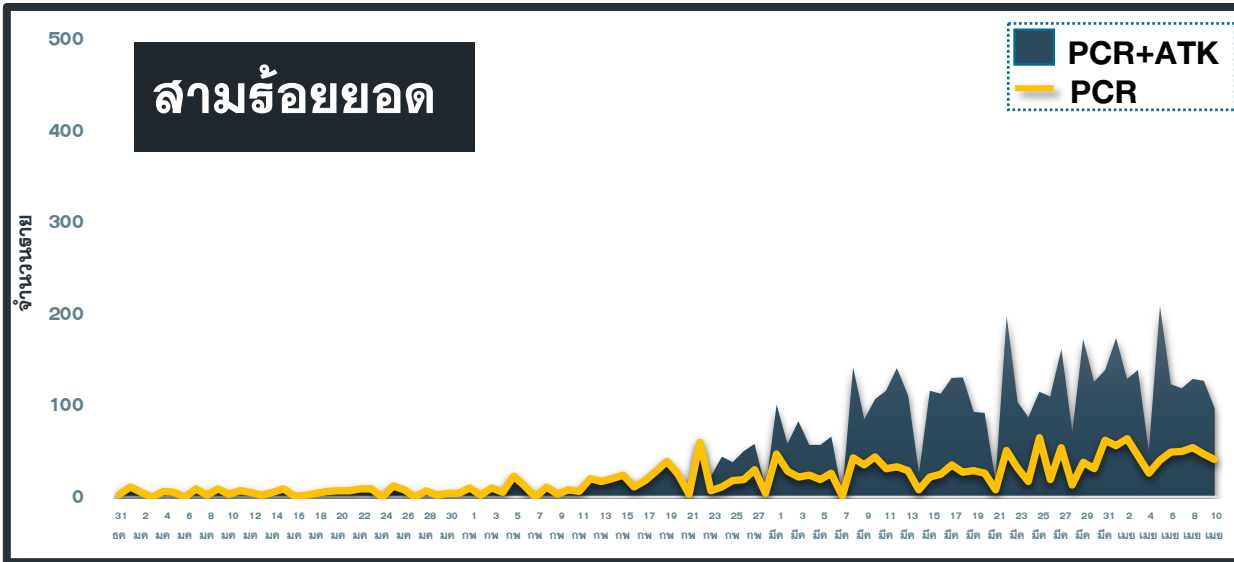
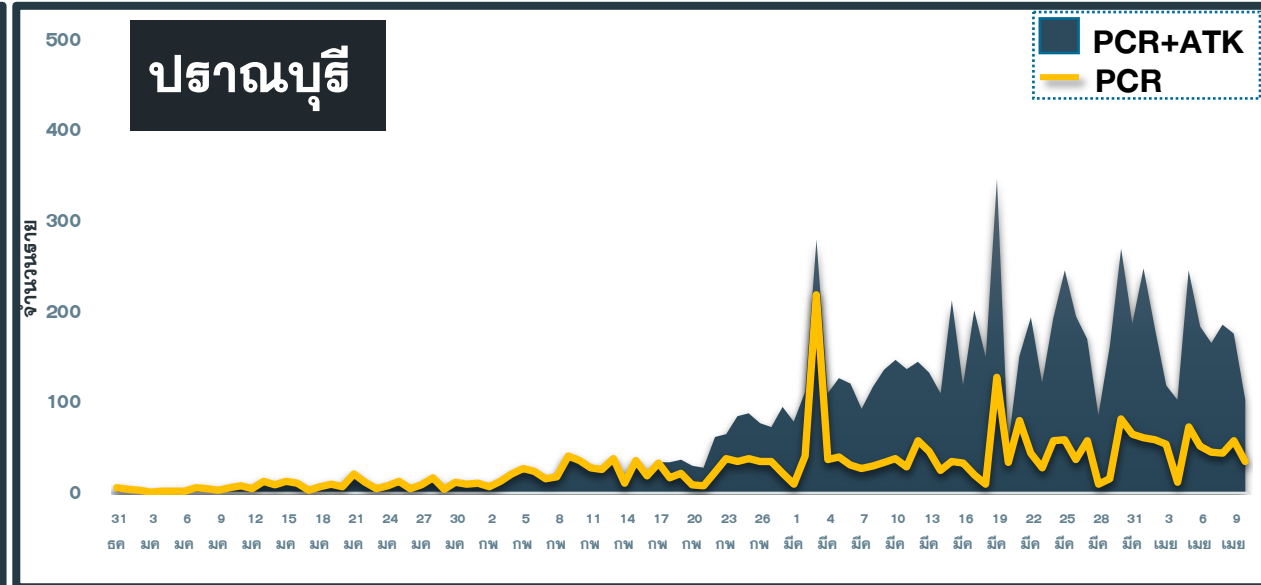
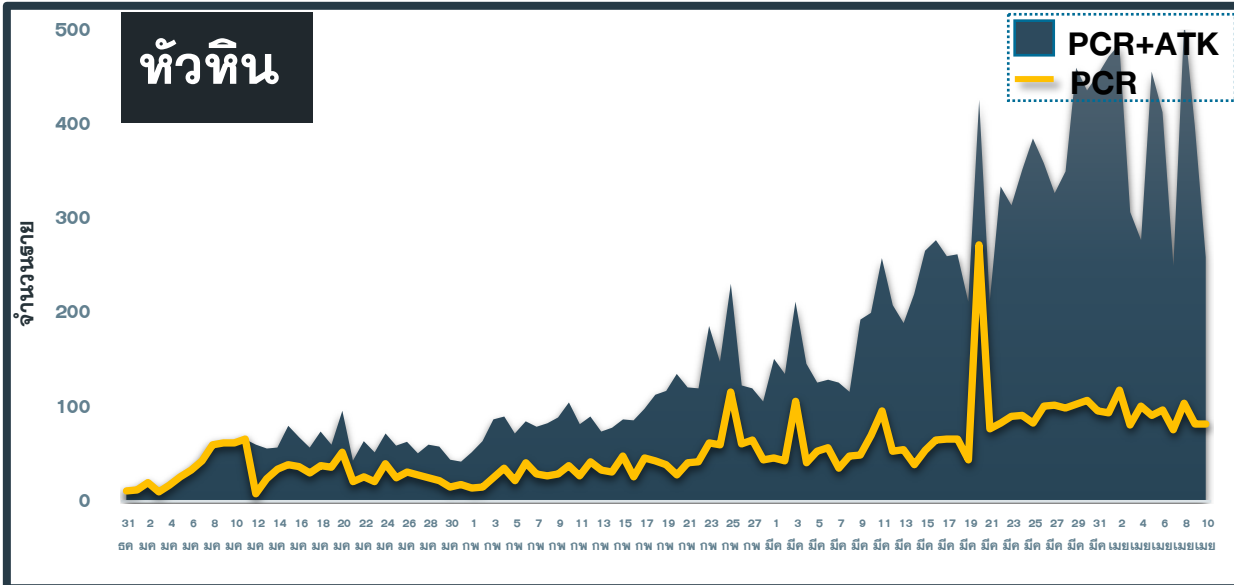
แนวโน้มจำนวนและอัตราการตรวจพบผู้ป่วย PCR และ ATK จ.ประจวบคีรีขันธ์

ข้อมูล 1 ม.ค.–11 เม.ย.65



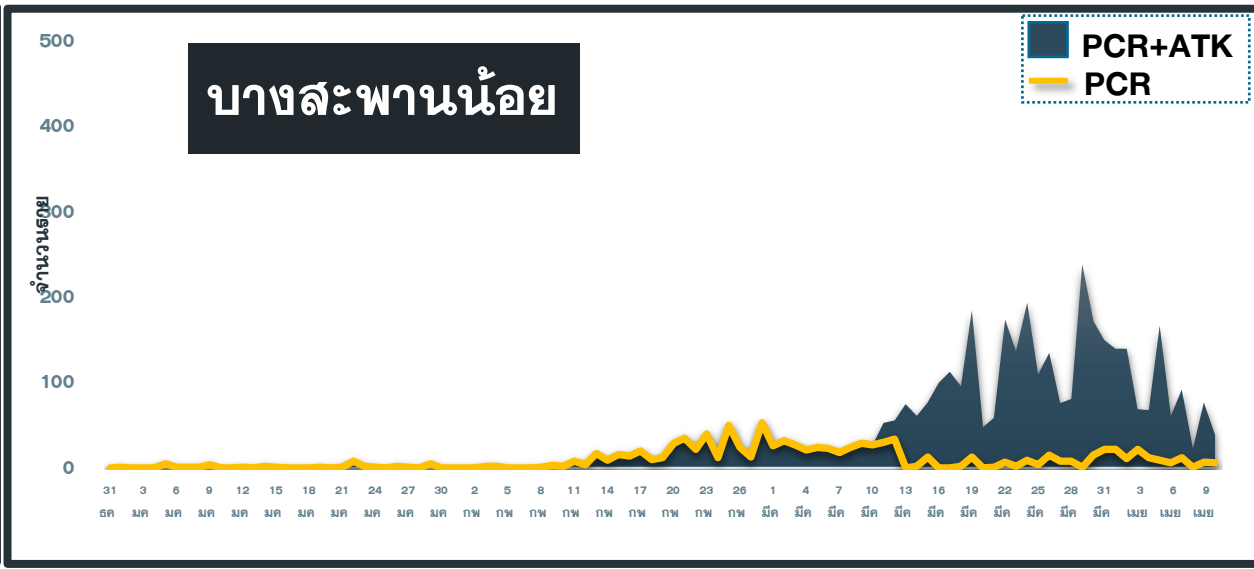
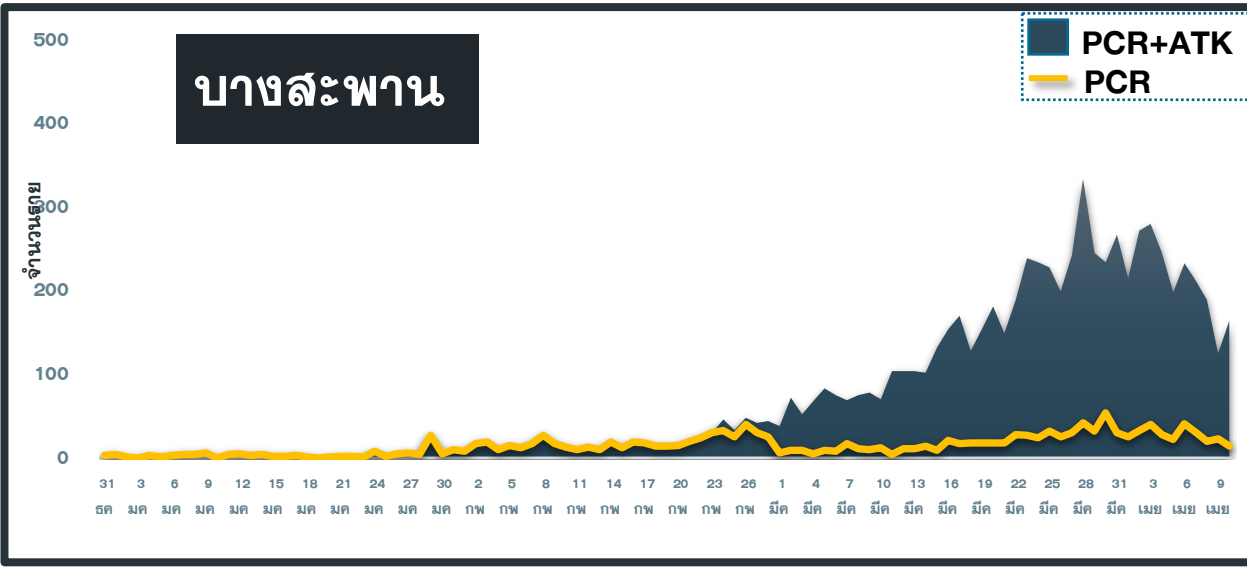
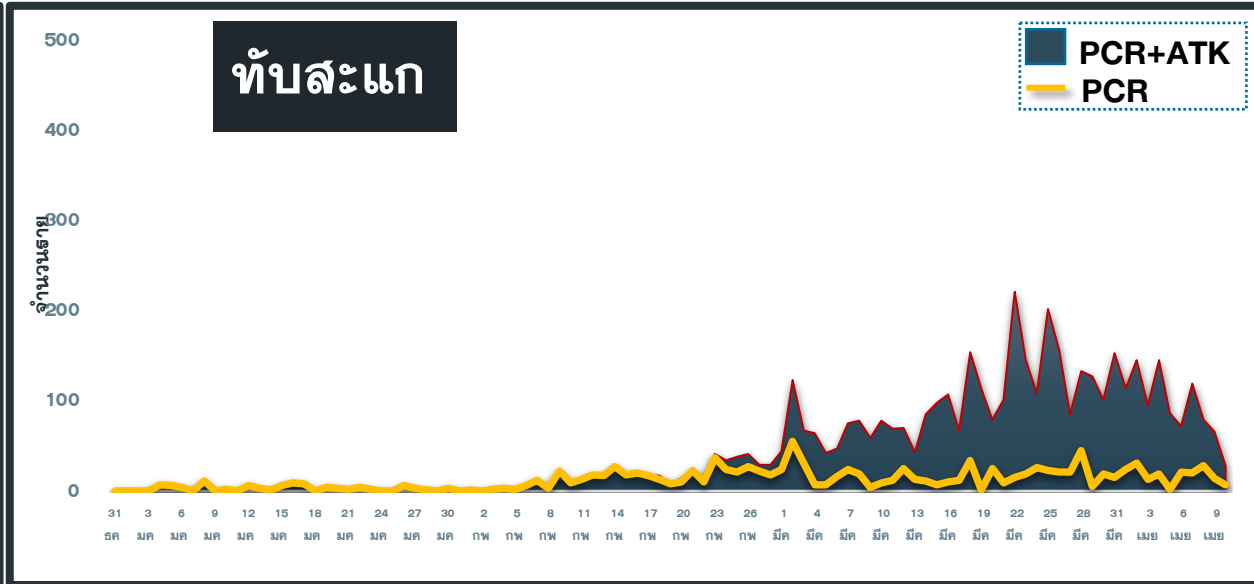
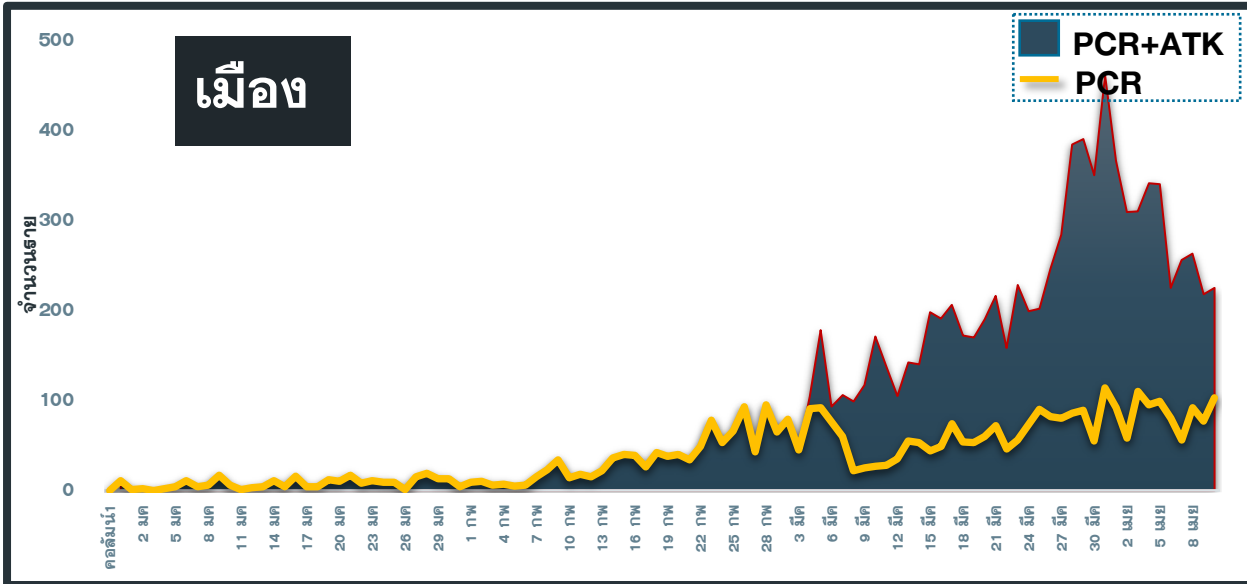
แนวโน้มผู้ป่วย COVID-19 ตามวันที่รายงาน จ.ประจวบคีรีขันธ์

ข้อมูล 11 เม.ย.65



แนวโน้มผู้ป่วย COVID-19 ตามวันที่รายงาน จ.ประจวบคีรีขันธ์

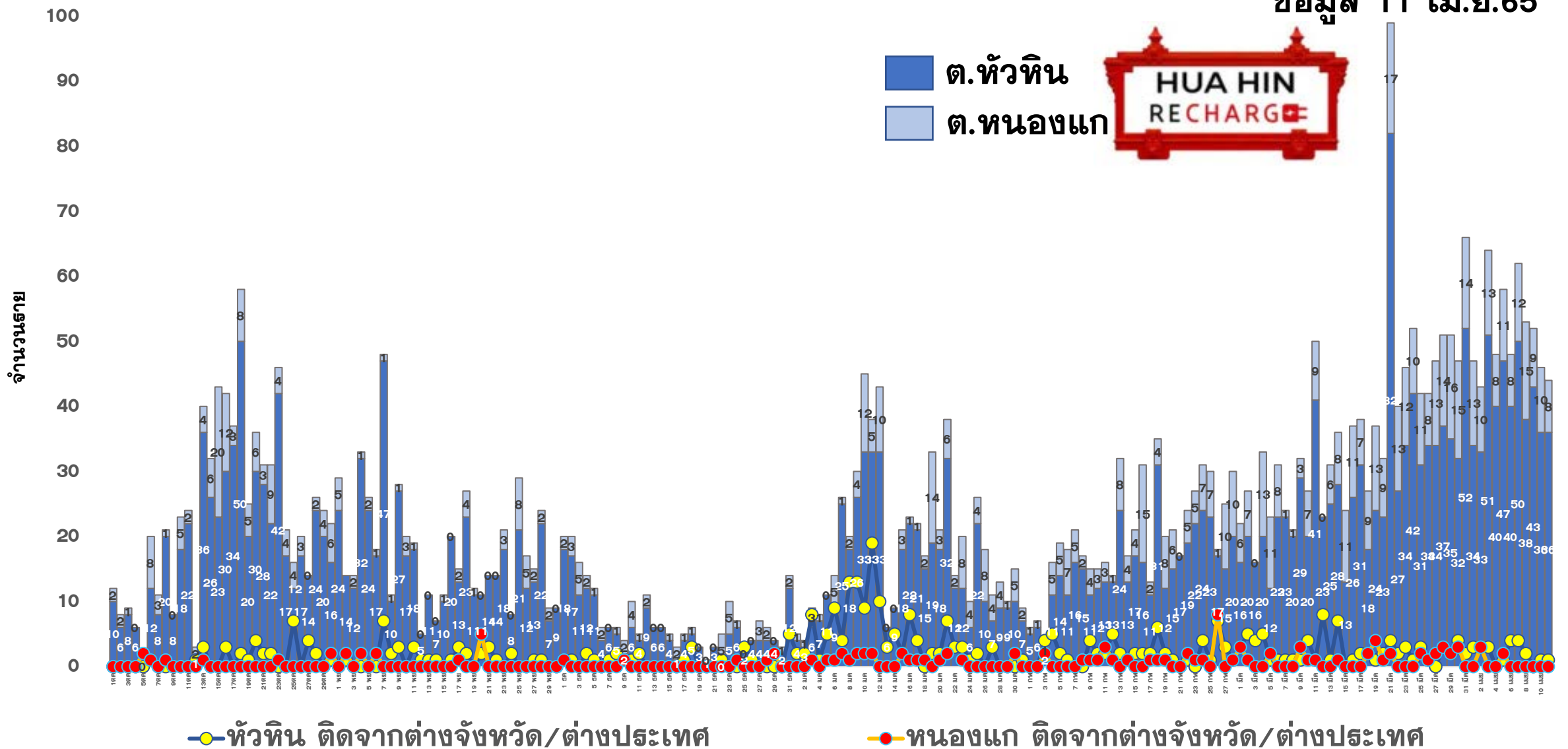
ข้อมูล 11 เม.ย.65



แนวโน้มผู้ป่วยรายวัน COVID-19 ตำบลพื้นที่ HUAHIN RECHARGE

(ต.หัวหิน และ ต.หนองแก) ตั้งแต่ 1 ตุลาคม 64

ข้อมูล 11 เม.ย.65





ผลการดำเนินการรับนักท่องเที่ยวต่างชาติ อ.หัวหิน จ.ประจวบคีรีขันธ์



สถานการณ์ COVID-19

ตั้งแต่วันที่ 1 ม.ค.65

ผู้ป่วยวันนี้ ผู้ป่วยสะสม ออกจากรพ.

301

19,304

18,869



ร้อยละความครอบคลุมวัคซีน

จังหวัด

หัวหิน

เข็ม 1

77.8

98.4

เข็ม 2

70.1

89.7



การใช้เตียงรักษาผู้ป่วย

ทั้งหมด	ไข้ไป	คงเหลือ	อัตราครองเตียง
จังหวัด			
908	391	517	43.1
หัวหิน			
108	102	6	94.4



จำนวนนักท่องเที่ยวอำเภอหัวหิน สะสม

ตั้งแต่วันที่ 1 พ.ย.-10 เม.ย.65

เข้าพักโรงแรม

31,270

จากแบบ ร.ร.4

27,433

จำนวนจองห้องพัก Sandbox (คืน)

9,088



ผลการตรวจ COVID-19 นักท่องเที่ยวต่างชาติ

จำนวนนักท่องเที่ยว รับการตรวจวันนี้	ติดเชื้อจากการตรวจ DAY 0 (RT-PCR)	ติดเชื้อจากการตรวจ DAY 5 (ATK)
44	0	0
จำนวนตรวจสะสม ตั้งแต่วันที่ 1 เม.ย.65	ยอดสะสมตรวจติดเชื้อ DAY 0 (RT-PCR)	ยอดสะสมตรวจติดเชื้อ DAY 5 (ATK)
353	0	0



5 ลำดับสูงสุด นทท.
เข้ารับการตรวจ

BRITISH	56
DANISH	50
NORWEGIAN	43
THAI	31
FINNISH	23

มาตรฐานความปลอดภัย
ด้านสุขอนามัย (แห่ง)



325



632



127

จัดทำโดย

สำนักงานสาธารณสุขจังหวัดประจวบคีรีขันธ์

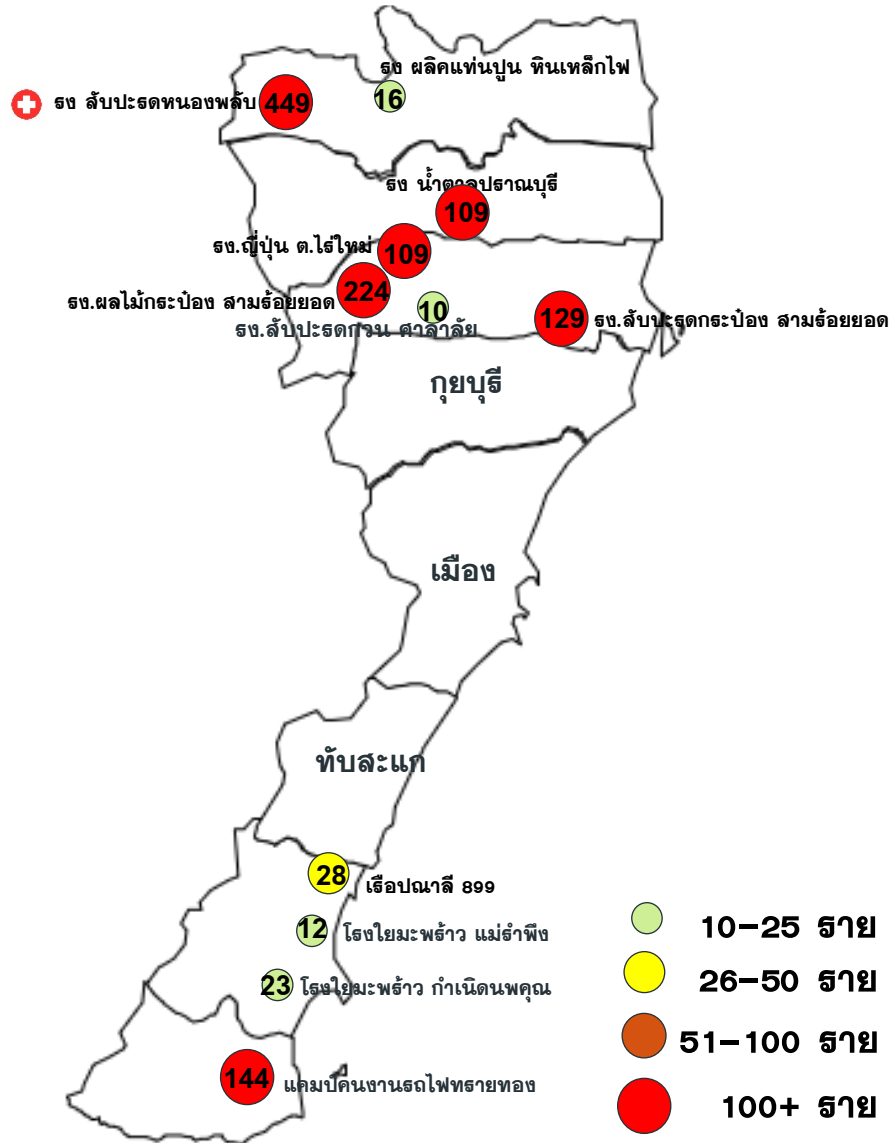
คลังเตอร์สะสมของพบ COVID-19 ตั้งแต่ 1 ม.ค-11 เม.ย.65 จ.ประจวบคีรีขันธ์

อำเภอ	จำนวน Cluster สะสม (10 ทราย+)	ควบคุมได้ ภายใน 28 วัน	ร้อยละที่ ควบคุม ได้	Cluster ควบคุมไม่ได้ ใน 28 วัน	จำนวน Cluster ที่พบผู้ป่วยรายสุดท้าย อยู่ในช่วง 14 วัน ก่อนหน้า				
					จำนวน	ควบคุมได้ ภายใน 14 วัน	ร้อยละ	เกิน 14 วัน ไม่ถึง 28 วัน	เกิน 28 วัน
หัวหิน	21	19	90.5	ตลาดนัดรถไฟ ธง สับปะรดกระป๋อง หนองพลับ	2	1	50.0	0	1 ธง สับปะรดกระป๋อง หนองพลับ
ปราณบุรี	11	11	100.0	-	1	0	0.0	0	1 ธง.น้ำตาล ปราณบุรี
สามร้อยยอด	15	14	93.3	โรงงานญี่ปุ่น	4	2	50.0	1 ธง สับปะรดกวนศาลาลัย	1 โรงงานญี่ปุ่น
กุยบุรี	3	3	100.0	-	0	0	0.0	0	0
เมือง	4	4	100.0	-	0	0	0.0	0	0
ทับสะแก	11	11	100.0	-	0	0	0.0	0	0
บางสะพาน	15	15	100.0	-	3	3	100.0	0	0
บางพานน้อย	10	10	100.0	-	1	0	0.0	1 แคมป์คนงานรถไฟทรายทอง	0
รวม	90	87	96.7	3	11	6	54.5	2	3

แผนที่แสดงคลัสเตอร์ COVID-19 ในจังหวัดประจวบคีรีขันธ์

ข้อมูล 11 เม.ย.65

คลัสเตอร์ที่พบผู้ป่วยในช่วง 14 วันล่าสุด



คลัสเตอร์ (PCR+ATK)	ประเภท	จำนวนผู้ป่วย	ผป.รายสุดท้าย
รพ.ลับปะตกระบอง สามร้อยยอด	โรงงาน	129	7 เมย
โรงงานญี่ปุ่น ด.ไร่ใหม่	โรงงาน	109	7 เมย
รพ.ผลไม้กระบองสามร้อยยอด	โรงงาน	224	6 เมย
โรงงานลับปะตกระบอง	โรงงาน	449(+1)	9 เมย
แคมป์คนงานรถไฟสายทอง	แคมป์	144	4 เมย
โรงงานน้ำตาลปราณบุรี	โรงงาน	109	29 มีค
เรือพนาลี 899	เรือประมง	28	30 มีค

คลัสเตอร์ (PCR+ATK)	ประเภท	จำนวนผู้ป่วย	ผป.รายสุดท้าย
รพ.ลับปะตกระบอง ศาลาลัย	โรงงาน	10	29 มีค
รพ.ผลิตแท่นปูน หินเหล็กไฟ	โรงงาน	16	30 มีค
โรงโม่หินแม่พริก กำเนิดนพคุณ	สถานประกอบการ	23	6 เมย
โรงโม่หินแม่พริก แม่รำพึง	สถานประกอบการ	12	7 เมย

จำนวนทั้งหมด 11 คลัสเตอร์

ประเภทสถานที่/กิจกรรม โรงงาน 7 แห่ง
สถานประกอบการ 2 แห่ง แคมป์คนงาน
เรือประมง

สอบสวนคลัสเตอร์โรงโม่พริ้วตั้งสี่หัว ม.6 ต.แม่รำพึง อ.บางสะพาน จ.ประจวบคีรีขันธ์

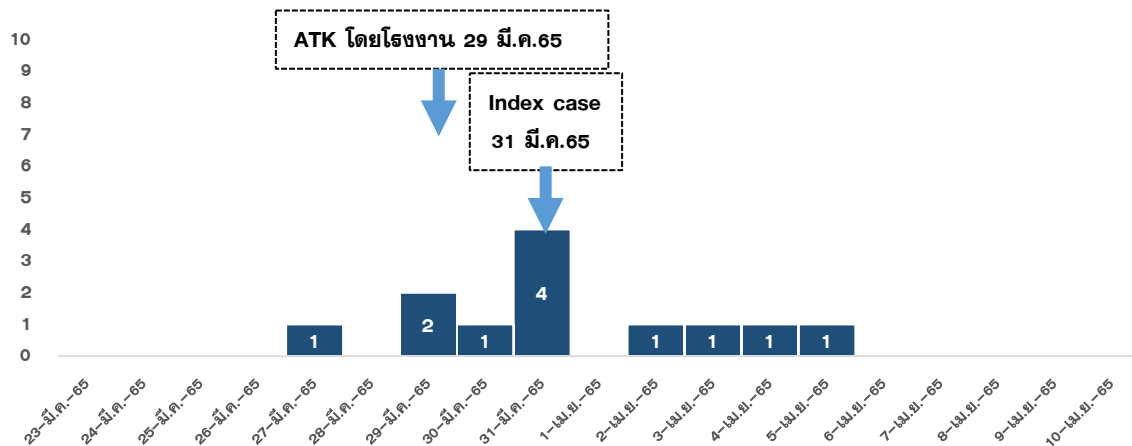
ความเป็นมา/TIMELINE

- ก่อนหน้านี้ทราบว่าผู้จัดการของโรงโม่พริ้วตรวจพบเชื้อโควิด-19 ช่วงก่อนป่วย ได้มาดูแลคนงานในโรงโม่ ได้พูดคุยสัมผัสกับคนงานที่ช่วยขนของขึ้นลงจากรถบรรทุก หัวหน้างานของโรงโม่จึงได้แจกชุดตรวจให้กับคนงานคนไทยที่อยู่ในโซนเดียวกัน ตรวจ ATK กันเอง
- 29 มี.ค.65 คนงานคนไทยตรวจ ATK จำนวน 10 คน ผลบวก 2 คน
- 30 มี.ค.65 ตรวจ ATK ให้กับคนงานพม่าในโซน 3 คน ผลบวก 1 คน
- 31 มี.ค. 65 ตรวจ ATK ให้กับคนงานคนไทย 7 คน ผลไม่พบเชื้อ ,คนงานพม่า 10 คน พบผลบวก 7 คน
- นายจ้างได้แยกคนงานทั้งหมดเป็นกลุ่มเสี่ยงสูงและกลุ่มผู้ป่วยแยกออกจากกัน แยกกักคนละโซน
- นัดตรวจซ้ำคนงานในรอบถัดไป อีก 3 วัน

ผลการสอบสวนโรค

- พบผู้ป่วยในโรงโม่พริ้ว เป็นเพศชายรายแรก อาศัยอยู่ที่บ้านพักในโรงโม่ ส่วนใหญ่จะมาคุมงานให้กับคนงาน มีช่วงที่เวลาพักงานจะนั่งพูดคุยรวมกันกับคนงาน
- พบคนงานพม่าในโรงงานป่วยเพิ่มขึ้นหลังจากพบผู้ป่วยรายแรก คนงานของโรงงานนี้ อาศัยอยู่บริเวณที่พักคนงานในเขตพื้นที่ด้านหลังของโรงงาน อาศัยอยู่กันเป็นครอบครัว และคนในครอบครัวพบเชื้อเพิ่มขึ้น เนื่องจากช่วงว่างงานคนงานจะมานั่งพูดคุย คลุกคลีกัน
- พบผู้ป่วยเป็นพนักงานขับรถ 3 ราย, แผนกผลิตโม่พริ้ว 9 ราย,
- หลังพบเคส นายจ้าง ได้ ATK ให้กับคนงานและคนในครอบครัว กรณีเจอเคสผลบวก จะแยกระหว่างกลุ่มป่วยและกลุ่มเสี่ยง และให้คำแนะนำตามมาตรการ มีการแยกห้องพัก ห้องน้ำแยกใช้ ถ้ามีคนป่วยเพิ่มแนะนำให้ปิดโรงงาน 7 วัน ทำความสะอาดฆ่าเชื้อ
- นายจ้างให้คนงานที่เสี่ยงต่ำพักที่พัkd้านในของโรงงาน ไม่ให้เคลื่อนย้ายออกนอกโรงงาน

สถานการณ์และแนวโน้มการระบาด



- จำนวนผู้ป่วยทั้งสิ้น 12 ราย พบผู้ป่วยสูงสุดในวันที่ 31 มี.ค.65 จำนวน 4 ราย แผนกที่พบพบผู้ป่วยสูงสุดคือ แผนกผลิตโม่พริ้ว 9 ราย, แผนกพนักงานขับรถ 3 ราย
- เพศชาย 9 ราย หญิง 3 ราย อายุสูงสุด 64 ปี ต่ำสุด 15 ปี, เมียนมาร์ 9 ราย, ไทย 3 ราย
- มีคนงานทั้งหมด 53 คน (คนไทย 23 คน , คนพม่า 30 คน) ลูกคนงาน 9 คน รวม 62 คน
- แนวโน้มผู้ป่วยสูงขึ้น มีการระบาดจากคนงานสู่ครอบครัว
- จำนวน HR ประมาณ 50 คน ชาวต่างดาวไม่ได้รับวัคซีนเข็ม 3
- ผู้ป่วย 12 ราย ได้วัคซีน เข็ม 2 จำนวน 10 ราย (8.3 %), เข็ม 3 จำนวน 2 ราย (16.7%)

สอบสวนคลัสเตอร์โรงโม่พรวัวตั้งสี่หัว ม.6 ต.แม่รำพึง อ.บางสะพาน จ.ประจวบคีรีขันธ์

ปัจจัยเสี่ยง

- ที่พักอาศัยของแรงงานอยู่ติดกันเป็นห้องติดกัน อาศัยอยู่เป็นครอบครัว เวลาเลิกงานคนงานจะมานั่งคุยคลุกคลีกัน นั่งทานอาหารด้วยกันเป็นกลุ่มก้อน เด็กเล็กแต่ละครอบครัวจะมาเล่นด้วยกัน
- ทำงานร่วมกัน โดยไม่ได้ใส่แมส

มาตรการป้องกัน ควบคุมโรค

- ค้นหาผู้ป่วยเพิ่ม ATK วันที่ 3 เม.ย.65
- กักตัวผู้สัมผัสเสี่ยงสูงในบ้านเป็นเวลา 7 วัน สังเกตอาการ 3 วัน โดยมีผู้ใหญ่บ้าน อสม. เป็นผู้ดูแล
- ทำความสะอาด ทำลายเชื้อในโรงงานมะพร้าว บนรถบรรทุก และทำลายเชื้อในพักห้องผู้ป่วยทุกครั้งที่พบผู้ป่วยรายใหม่
- ขอความร่วมมือให้โรงงานปิดเป็นเวลา 7 วัน ตั้งแต่วันที่ 28-มี.ค.65 -3 เม.ย.65
- รพ.สต.แม่รำพึง ให้คำแนะนำนายจ้างให้ตรวจ ATK ให้กับคนงาน ทุก 3 วัน
- ได้รับความร่วมมือในการสนับสนุนอาหารสำหรับผู้สัมผัสเสี่ยงสูงจากนายจ้าง



ผลการติดตามผู้สัมผัสเสี่ยงสูง HIGH RISK รายอำเภอ จ.ประจวบคีรีขันธ์

ข้อมูล 11 เม.ย. 65

อำเภอ/กลุ่มเสี่ยง	วันนี้ (ราย)		สะสม ตั้งแต่ 1 เม.ย. 64			การติดตามที่ยังอยู่ในระยะ 10 วัน		คงเหลือติดตาม	ร้อยละ
	HCW	NON HCW	HCW	NON HCW	รวม	HCW	NON HCW		
หัวหิน	0	78	415	24403	24818	0	278	278	1.1
ปราณบุรี	0	83	75	13264	13339	0	590	590	4.4
สามร้อยยอด	0	18	48	4460	4508	0	209	209	4.6
กุยบุรี	0	15	10	3280	3290	0	253	253	7.7
เมือง	0	30	67	13550	13617	0	116	116	0.9
ทับสะแก	0	39	9	5234	5243	0	462	462	8.8
บางสะพาน	0	8	47	6362	6409	0	24	24	0.4
บางสะพานน้อย	0	0	8	2069	2077	0	130	130	6.3
รวม	0	271	679	72622	73301	0	2062	2062	2.8

HCW = บุคลากรทางการแพทย์

NON HCW = ไม่ใช่บุคลากรทางการแพทย์

แนวโน้มผู้ป่วย COVID-19 กลุ่ม HCW จ.ประจวบคีรีขันธ์ ตามวันที่รายงาน

ข้อมูล 11 เม.ย.65

ประเภทการติดเชื้อ

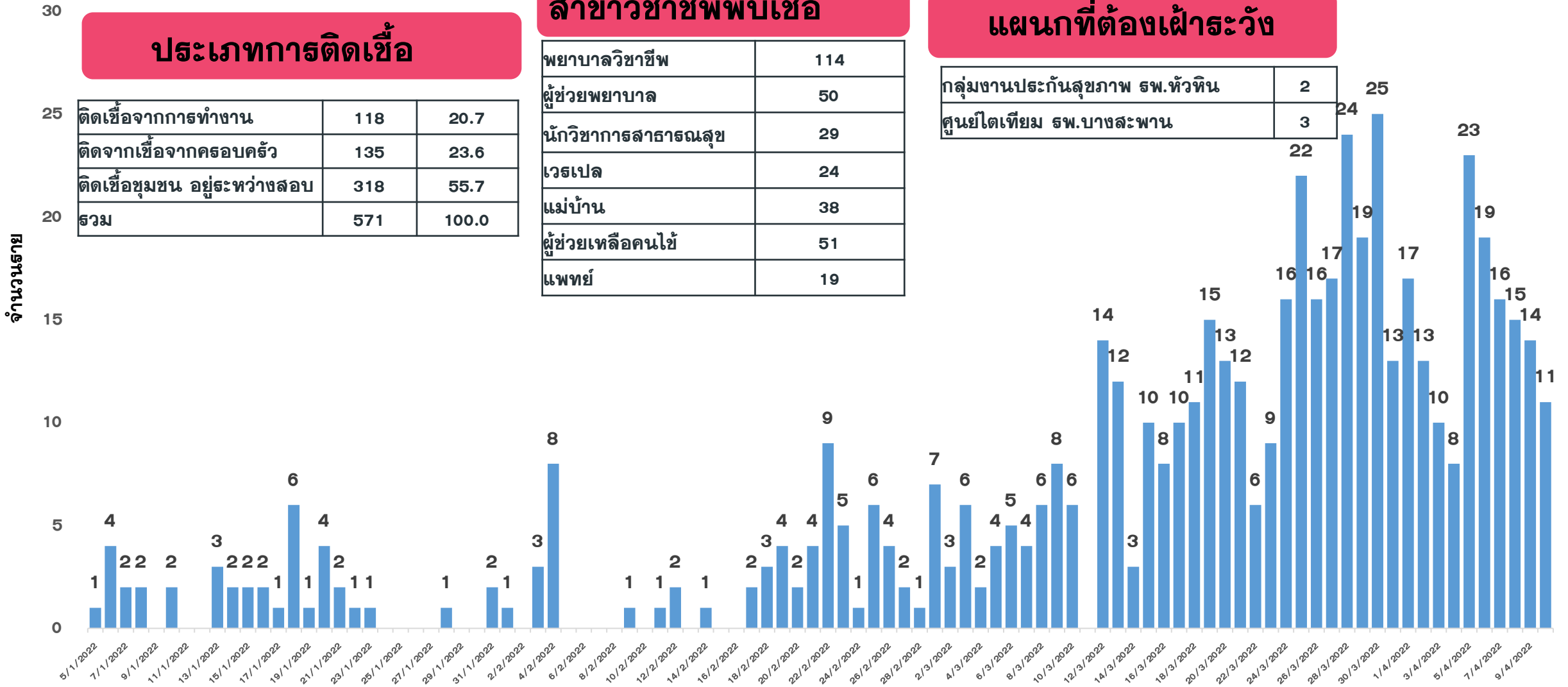
ติดเชื้อจากการทำงาน	118	20.7
ติดจากเชื้อจากครอบครัว	135	23.6
ติดเชื้อชุมชน อยู่ระหว่างสอบ	318	55.7
รวม	571	100.0

สาขาวิชาชีพพบเชื้อ

พยาบาลวิชาชีพ	114
ผู้ช่วยพยาบาล	50
นักวิชาการสาธารณสุข	29
เวรเปล	24
แม่บ้าน	38
ผู้ช่วยเหลือคนไข้	51
แพทย์	19

แผนกที่ต้องเฝ้าระวัง

กลุ่มงานประกันสุขภาพ รพ.หัวหิน	2
ศูนย์ไตเทียม รพ.บางสะพาน	3





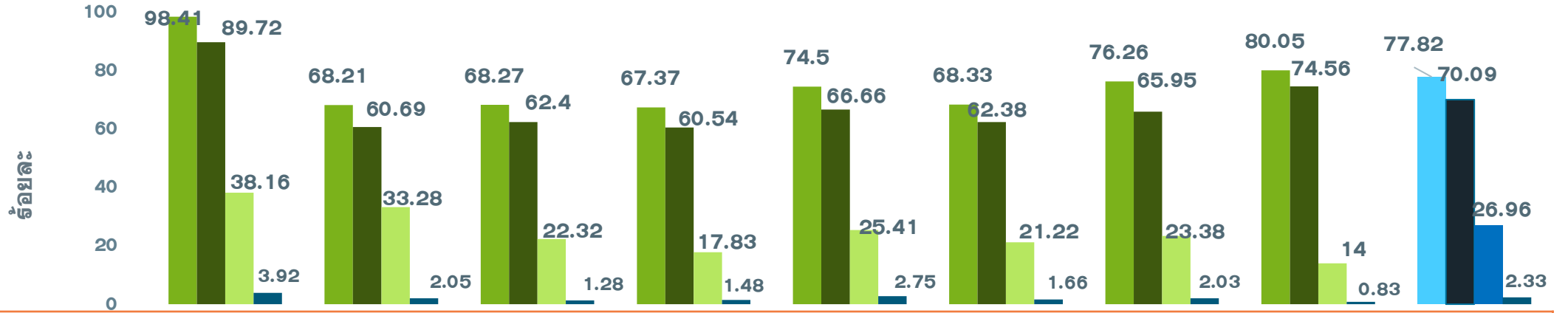
จำนวนผู้ป่วย COVID-19 กลุ่ม HCW จ.ประจวบคีรีขันธ์ ตามวันที่รายงาน

ข้อมูล 11 เม.ย.65

หน่วยงาน	ต.ป.สะสม ตั้งแต่ ม.ค.	จำนวนผู้ป่วย						เฉลี่ย 7 วัน	
		4 เม.ย.	5 เม.ย.	6 เม.ย.	7 เม.ย.	8 เม.ย.	9 เม.ย.		10 เม.ย.
รพ.หัวหิน	157	3	5	7	9	7	2	6	6
รพ.ปราณบุรี	45	1	5	1			3		3
รพ.สามร้อยยอด	37		4	2		4	1	2	3
รพ.กุยบุรี	2								0
รพ.ประจวบคีรีขันธ์	107	1	1		2	3	4	2	2
รพ.ทับสะแก	25		1	1					1
รพ.บางสะพาน	55		1	5	1		1		2
รพ.บางสะพานน้อย	26	1	1		1				1
รพ.ค่ายระนอง	6								0
รพ.กรุงเทพ-หัวหิน	36	1		1	1				1
รพ.ซานเปาโล	18		1	1	1		1	1	1
สสอ.	5			1					1
รพ.สต.	50	1	4		1	1	2		2
สสจ.	2								6
รวม	571	8	23	19	16	15	14	11	3

ร้อยละความครอบคลุมของการได้รับวัคซีน COVID-19 รายอำเภอ

ข้อมูล 9 เม.ย.65



	หัวหิน	ปราณบุรี	300 ยอด	กุยบุรี	เมือง	ทับสะแก	บางพาน	พานน้อย	จังหวัด
ประชากรทั้งหมด	126905	82872	52915	45676	94233	51433	81533	42527	578094
จำนวนโดสทั้งหมด เข็ม 1+2+3	292157	136103	81630	67243	159561	78993	136667	72058	1024412
จำนวนได้รับเข็ม 1	124883	56531	36126	30771	70204	35144	62176	34042	449877
ร้อยละความครอบคลุม	98.41	68.21	68.27	67.37	74.50	68.33	76.26	80.05	77.82
จำนวนได้รับเข็ม 2 ครบเกณฑ์	113862	50291	33017	27652	62816	32083	53773	31708	405202
ร้อยละความครอบคลุม	89.72	60.69	62.40	60.54	66.66	62.38	65.95	74.56	70.09
จำนวนได้รับเข็ม 3 กระตุ้น	48433	27580	11812	8143	23945	10914	19061	5953	155841
ร้อยละความครอบคลุม	38.16	33.28	22.32	17.83	25.41	21.22	23.38	14.00	26.96
จำนวนได้รับเข็ม 4 กระตุ้น	4979	1701	675	677	2596	852	1657	355	13492
ร้อยละความครอบคลุม	3.92	2.05	1.28	1.48	2.75	1.66	2.03	0.83	2.33

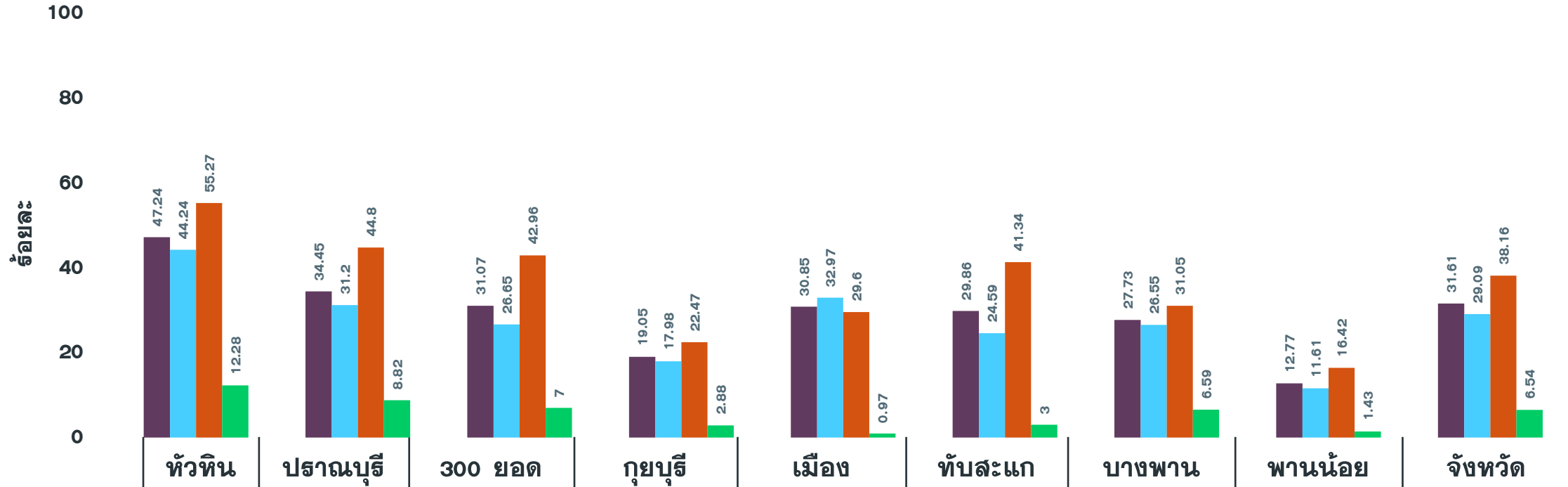
ผลงานการฉีดวัคซีน COVID-19 ตามกลุ่มเป้าหมาย จ.ประจวบคีรีขันธ์

ข้อมูล 9 เม.ย.65

กลุ่มเป้าหมาย	เป้าหมาย	เข็มที่ 1 (คน)	+เพิ่ม	ร้อยละ	เข็มที่ 2 (คน)	+เพิ่ม	ร้อยละ	เข็มที่ 3 (คน)	+เพิ่ม	ร้อยละ	เข็มที่ 4 (คน)	+เพิ่ม	ร้อยละ
1. ผู้ที่มีอายุ 60 ปีขึ้นไป	87,976	62,350	18	70.87	59,886	24	68.07	25,594	64	29.09	218	6	0.25
2. ผู้ที่มีโรคประจำตัว 7 กลุ่ม	42,486	39,402	4	92.74	38,064	4	89.59	16,214	31	38.16	636	6	1.50
3. หญิงตั้งครรภ์	2,292	739	0	32.24	677	0	29.54	150	0	6.54	0	0	0.00
รวม 608	132,754	102,491	22	77.20	98,627	28	74.29	41,958	95	31.61	854	12	0.64
4. บุคลากรทางการแพทย์ฯ	5,839	6,056	0	103.72	6,039	0	103.43	5,725	0	98.05	4,531	2	77.60
5. อสม.	7,200	5,842	0	81.14	5,739	0	79.71	4,163	2	57.82	1,476	4	20.50
6. জনท.ด้านหน้า	12,725	15,360	0	120.71	15,268	2	119.98	11,527	4	90.59	3,057	7	24.02
7. ประชาชนทั่วไป 18-59 ปี	240,814	259,848	29	107.90	247,290	40	102.69	91,583	225	38.03	3,554	28	1.48
8. นักเรียน อายุ 12-17 ปี	33,604	35,021	20	104.22	31,301	74	93.15	553	4	1.65	14	0	0.04
9. เด็กอายุ 5-11 ปี	37,458	25,089	55	66.98	0	0	0	0	0	0	0	0	0

ผลงานฉีดวัคซีน COVID-19 กลุ่มเป้าหมาย 608 รายอำเภอ เข็มที่ 3 จ.ประจวบคีรีขันธ์

ข้อมูล 9 เม.ย.65

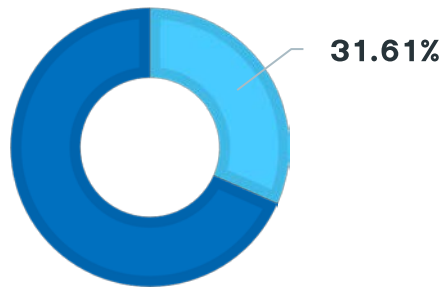


จำนวนเข็มที่ 3 (สะสม)	12,216	6,308	4,231	2,294	6,487	4,263	4,879	1,280	41,958
รวมกลุ่ม 608 เข็ม 3	47.24	34.45	31.07	19.05	30.85	29.86	27.73	12.77	31.61
ผู้มีอายุ 60 ปี	44.24	31.20	26.65	17.98	32.97	24.59	26.55	11.61	29.09
ผู้ป่วย 7 กลุ่มโรค	55.27	44.80	42.96	22.47	29.60	41.34	31.05	16.42	38.16
หญิงตั้งครรภ์	12.28	8.82	7.00	2.88	0.97	3.00	6.59	1.43	6.54

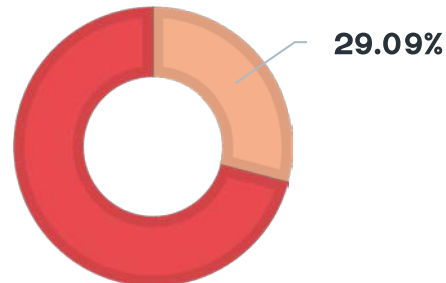
ผลงานฉีดวัคซีน COVID-19 สะสม ประชากรทั้งหมด เข็ม 1,2,3 รายล์ปดาท์ จ.ประจวบคีรีขันธ์

ข้อมูลเดือน ม.ค.- เม.ย.65

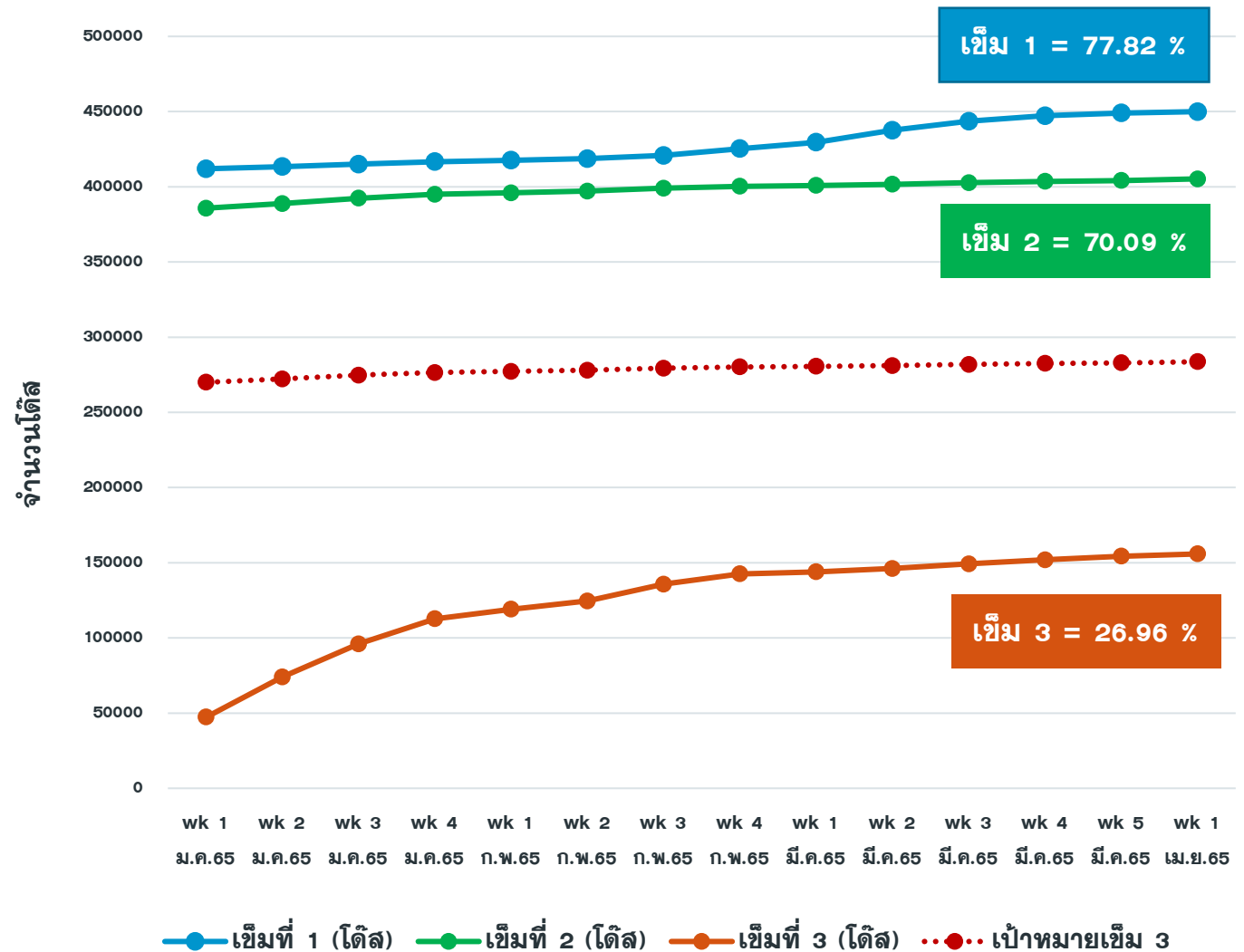
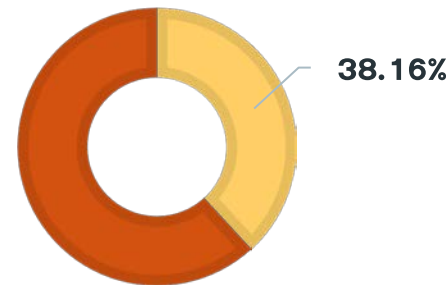
ฉีดเข็ม 3
กลุ่ม 608
41,958
โด๊ส



ฉีดเข็ม 3
กลุ่ม 60+ ปี
25,594
โด๊ส



ฉีดเข็ม 3
7 โรคเรื้อรัง
16,214
โด๊ส



เทคนิค ๑๐ ข้อ กรอบตัว ขับขี่ปลอดภัย

ห่างไกล COVID-19



1 ต้มไม่ขับ



2 เคารพกฎจราจร



3 คาดเข็มขัด
สวมหมวกนิรภัย



4 ตรวจสอบสภาพรถ
ก่อนออกเดินทาง



5 ขับไม่เร็ว



6 ช่วงง่วงพักผ่อน



7 งดใช้โทรศัพท์
ขณะขับขี่

- สำรองดอกยาง
- ที่ปิดน้ำฝน
- ตรวจสอบการเช็คกระยะ



เนื่องจากสถานการณ์ Covid-19

แนะนำให้ประชาชนผู้เดินทางกลับภูมิลำเนาปฏิบัติตนดังนี้



ระหว่างเดินทาง



สวมหน้ากาก
ตลอดเวลาการเดินทาง

เว้นระยะห่าง
อย่างน้อย 1-2 เมตร

หมั่นล้างมือ
ด้วยสบู่
เจลแอลกอฮอล์

แยกอาหาร
เป็นชุด

ตรวจ ATK
ก่อนกลับบ้าน
และก่อนกลับเข้า
ทำงาน



กองป้องกันการบาดเจ็บ กรมควบคุมโรค กระทรวงสาธารณสุข

มาตรการป้องกันโควิด 19

ช่วงสงกรานต์



การเตรียมตัว ก่อนร่วมงาน

- ✓ กลุ่ม 608 ต้องได้รับวัคซีนเข็มกระตุ้นแล้ว
- ✓ เช็คตนเอง หากมีความเสี่ยงให้ **งดเดินทาง**
- ✓ ตรวจ ATK ก่อนเดินทาง 72 ชม.
- ✓ ผู้จัดการต้องขออนุญาตก่อนจัดงานและกำหนดให้
ให้มีมาตรการควบคุมกำกับอย่างเข้มงวด
- ✓ ผู้จัดการ ลงทะเบียน TSC2+ และ COVID Free Setting



ระหว่าง งานสงกรานต์

- ✓ จัดกิจกรรมตามประเพณี เช่น รดน้ำดำหัว
สงฆ์พระ การแสดงทางวัฒนธรรม
ขบวนแห่ การแสดงดนตรี เป็นต้น
- ✓ กำหนดช่องทางเข้า-ออก จุดคัดกรอง
- ✓ สวมหน้ากากอนามัยตลอดเวลา
พกเจลแอลกอฮอล์ รัักษาระยะห่าง
- ✗ ห้ามปะแป้ง ปาร์ตี้โฟม ห้ามจำหน่ายและ
บริโภคเครื่องดื่มแอลกอฮอล์ในพื้นที่งาน



กิจกรรม ในครอบครัว

- ✓ จัดกิจกรรมที่โล่ง ระบายอากาศได้ดี
- ✓ สวมหน้ากากอนามัยตลอดเวลา
- ✓ **ผู้สูงอายุควรได้รับวัคซีนให้ครบ**
- ✗ งดรับประทานอาหารหรือเครื่องดื่ม
ร่วมกันเป็นเวลานาน

หลังจาก งานสงกรานต์

- ✓ สังเกตอาการตนเอง 7 วัน
- ✓ งดพบปะผู้คน
- ✓ ตรวจ ATK เมื่อมีอาการน่าสงสัย
- ✓ WFH ตามความเหมาะสม

