



# ศูนย์ปฏิบัติการภาวะฉุกเฉินด้านการแพทย์และสาธารณสุข สำนักงานสาธารณสุขจังหวัดประจวบคีรีขันธ์ กรณี โรคติดเชื้อไวรัสโคโรนา 2019

ฉบับที่ 60 EOC ครั้งที่ 49 ประจำวันที่ 13 มีนาคม 2563 เวลา 09.00 น.

สถานการณ์ต่างประเทศ พบผู้ป่วยยืนยัน ใน 122 ประเทศ/

อาณาเขต/พื้นที่/เรือสำราญ ประเทศ/พื้นที่พบใหม่ 1 แห่ง ได้แก่

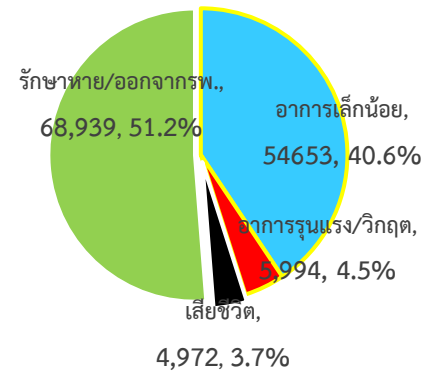
กายอานา

รวมพบผู้ป่วยทั่วโลก 134,540 ราย เสียชีวิต 4,972 ราย อัตราป่วยตายน้อยละ 3.7

รักษาหาย/ออกจาก รพ. 68,939 ราย ร้อยละ 51.2

ผู้ป่วยที่กำลังรักษา อาการเล็กน้อย ร้อยละ 40.6 อาการรุนแรง/วิกฤติ ร้อยละ 4.5

ลำดับประเทศ ที่พบโรคติดเชื้อไวรัสโคโรนา 2019 สูงสุด ดังนี้



ประเทศ/อื่นๆ	รวมป่วย	ป่วยใหม่	รวมเสียชีวิต	%	เสียชีวิตใหม่	รักษาหาย	%	อาการรุนแรง	หมายเหตุ
1.จีน	80,796	3	3,170	3.9	1	62,848	77.8	4,257	พบผู้เสียชีวิตนอกประเทศ จีน 33 ประเทศ จำนวน 1,801 ราย ได้แก่ อิตาลี 1,016 อิหร่าน 429 สเปน 86 เกาหลีใต้ 66 ฝรั่งเศส 61 สหรัฐอเมริกา 41 ญี่ปุ่น 19 สหราชอาณาจักร 10 อีริก 8 (Diamond Princess 7) สวีตเซอร์แลนด์ 7 เยอรมัน 6 เนเธอร์แลนด์/ซานมาริโน 5 ออสเตรเลีย/ฮ่องกง /เบล เยียม/เลบานอน 3 ฟิลิปปินส์/อียิปต์/ แอลจีเรีย 2 ไทย/ อาร์เจนตินา/ไต้หวัน/ แคนาดา/ไมร็อคโค / เลบานอน/สวีเดน/ อินโดนีเซีย/ไอร์แลนด์/แอล บานี/ปานามา 1
2.อิตาลี	15,113	2,651	1,016	6.7	189	1,258	8.3	1,153	
3.อิหร่าน	10,075	1,075	429	4.3	75	3,276	32.5		
4.เกาหลีใต้	7,869	114	66	0.8		333	4.2	93	
5.สเปน	3,146	869	86	2.7	31	189	6.0	190	
6.ฝรั่งเศส	2,876	595	61	2.1	13	12	0.4	129	
7.เยอรมัน	2,745	779	6	0.2		25	0.9	9	
8.สหรัฐอเมริกา	1,716	415	41	2.4	3	30	1.7	10	
9.สวีตเซอร์แลนด์	868	216	7	0.8		4	0.5		
10.นอร์เวย์	800	171	1	0.1	1	1	0.1		
11.Diamond Princess	696		7	1.0		325	46.7	32	
12.ญี่ปุ่น	691	52	19	2.7	4	118	17.1	29	
13.สวีเดน	687	187	1	0.1		1	0.1	2	
14.เดนมาร์ค	674	160		0.0		1	0.1	2	
15.เนเธอร์แลนด์	614	111	5	0.8		2	0.3	1	
16.สหราชอาณาจักร	590	130	10	1.7	2	18	3.1	20	
17.เบลเยียม	399	85	3	0.8		1	0.3	2	
18.ออสเตรีย	361	115	1	0.3	1	4	1.1	1	
19.การ์ตาร์	262			0.0			0.0		
20.บาร์เรน	197	2		0.0		35	17.8	1	
21.สิงคโปร์	187	9		0.0		96	51.3	12	
22.มาเลเซีย	158	9		0.0		26	16.5	2	
41. ไทย	70	11	1	1.4		35	50	1	

1 กายอานา  
■ พื้นที่ประกาศเขตติดโรค  
■ พื้นที่ระบอบต่อเนื่อง

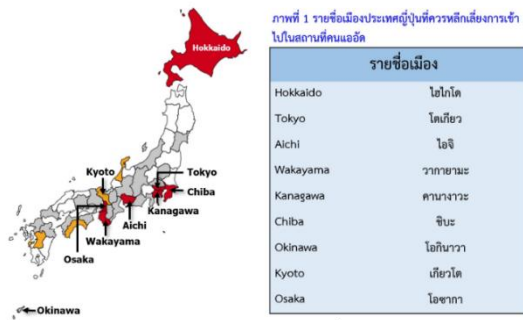
**\*เขตติดโรคติดต่ออันตรายกรณี COVID-19 (ตามประกาศกระทรวงสาธารณสุขวันที่ 5 มีนาคม 2563)**

**1.สาธารณรัฐประชาชนจีน (รวมถึงเขตบริหารพิเศษมาเก๊า และ เขตบริหารพิเศษฮ่องกง)**

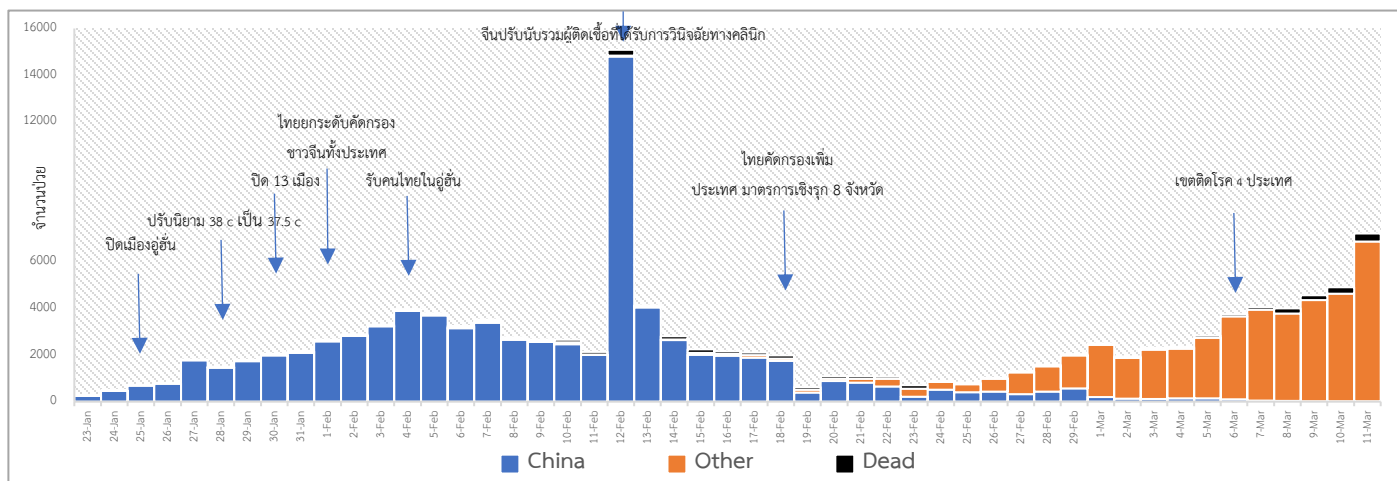
**2.เกาหลีใต้ 3.สาธารณรัฐอิตาลี 4.สาธารณรัฐอิสลามอิหร่าน**

**พื้นที่ที่มีการระบาดอย่างต่อเนื่อง และควรหลีกเลี่ยงการเดินทาง (ข้อมูล ณ วันที่ 10 มีนาคม 2563 เวลา 22.00 น.)**

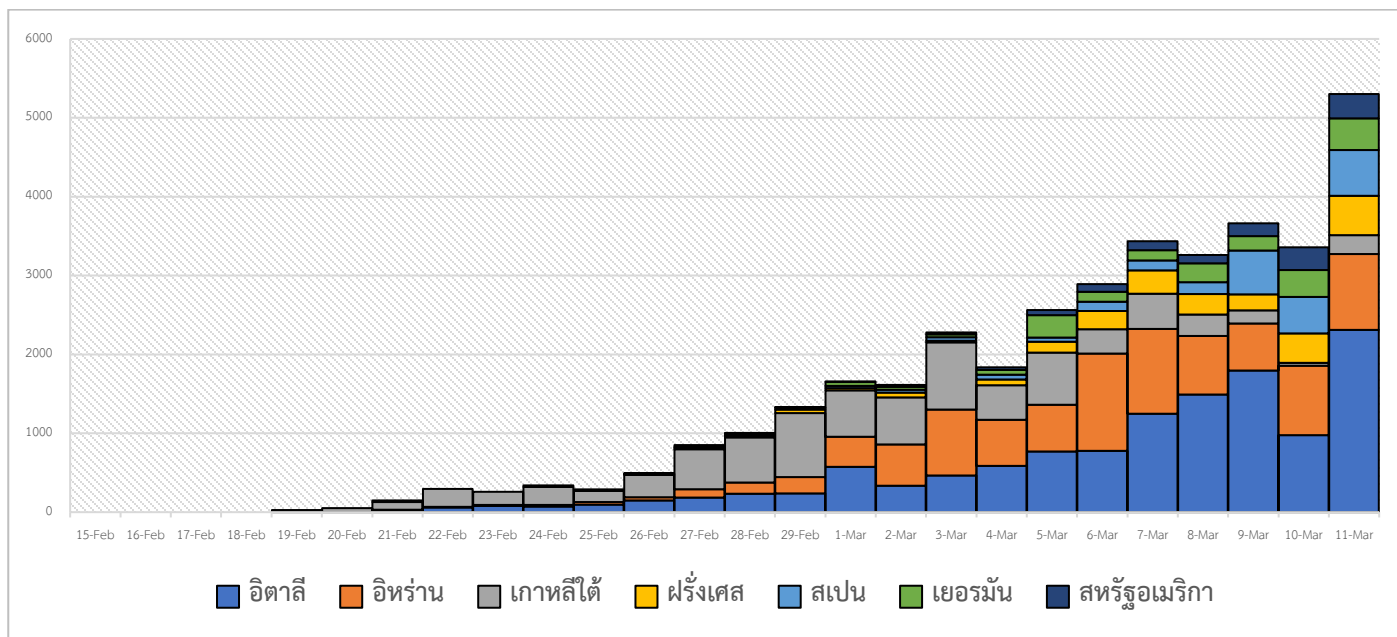
**1.ไต้หวัน 2.สิงคโปร์ 3.เยอรมัน 4.ฝรั่งเศส 5.ญี่ปุ่น(รายชื่อตาราง 1) 6.สเปน**



**แนวโน้มจำนวนผู้ป่วย ผู้เสียชีวิตโรคติดเชื้อไวรัสโคโรนา 2019 ประเทศจีน และ นอกประเทศจีน**



**แนวโน้มจำนวนผู้ป่วยรายวัน โรคติดเชื้อไวรัสโคโรนา 2019 นอกประเทศจีน**



## ประเด็นที่น่าสนใจ ณ วันที่ 12 มีนาคม 2563

**สาธารณรัฐประชาชนจีน :** ทีมนักระบาดวิทยาของรัฐบาลจีน พบว่า เชื้อไวรัสโคโรนา 2019 สามารถล่องลอยอยู่ในอากาศได้อย่างน้อย 30 นาทีและเดินทางกระจายไปไกลถึง 4.5 เมตร มากกว่าระยะปลอดภัยที่เจ้าหน้าที่สาธารณสุขทั่วโลกแนะนำให้ให้อยู่ห่างจากผู้ติดเชื้อ 1 – 2 เมตร ซึ่งเชื่อนี้สามารถมีชีวิตอยู่ได้นานหลายวันบนวัตถุที่มีฝอยละอองจากระบบทางเดินหายใจตกลงบนพื้นผิว เพิ่มความเสี่ยงในการแพร่กระจายหากมีใครสัมผัสฝอยละอองบนวัตถุแล้วไปสัมผัสใบหน้า แต่ระยะเวลาที่เชื้ออยู่บนวัตถุขึ้นอยู่กับหลายปัจจัย เช่น อุณหภูมิ และชนิดของวัตถุ เช่น ที่อุณหภูมิ 37 องศาเซลเซียส เชื้อสามารถมีชีวิตอยู่ได้นาน 2–3 วันบนแก้ว ผ้าโลหะ หรือกระดาษ นอกจากนี้ ทางกรจีนได้ประกาศการระบาดในประเทศจีนสิ้นสุดลงแล้ว หลังพบว่า จำนวนผู้ป่วยรายใหม่ลดลงอย่างต่อเนื่องและสถานการณ์การแพร่กระจายของโรคในภาพรวมทรงตัวอยู่ในระดับต่ำ

**สหรัฐอเมริกา :** ประธานาธิบดีโดนัลด์ ทรัมป์ ประกาศระงับการเดินทางจากยุโรป ยกเว้น สหราชอาณาจักร เมื่อวันที่ 12 มีนาคม เพื่อควบคุมการแพร่ระบาดของโรคโคโรนาไวรัสโคโรนา 2019 มีผลเวลาเที่ยงคืนของวันศุกร์ที่ 13 มีนาคม และจะคงมาตรการนี้เป็นเวลา 30 วัน พลเมืองชาวอเมริกันที่เดินทางมาจากยุโรปจะต้องผ่านกระบวนการคัดกรอง ในขณะเดียวกัน นายกเทศมนตรีเบาะเซอร์ ประกาศภาวะฉุกเฉินที่กรุงวอชิงตัน รวมทั้งการใช้มาตรการควบคุมราคาสินค้า การกักตัวเพื่อดูอาการ และประกาศเตือนให้ยกเลิกหรือเลื่อนการประชุมที่มีผู้เข้าร่วมเกิน 1,000 คน ไปจนถึงวันที่ 31 มีนาคม นอกจากนี้ ทีมบาสเกตบอล NBA ประกาศยุติการแข่งขันที่เหลือในฤดูกาลนี้ หลังพนักบาสของทีม ยูทาห์ แจ๊สติดเชื้อไวรัสโคโรนา 2019 นอกจากนี้ยังมีการเปิดตัวศูนย์ทดสอบไวรัสโคโรนา 2019 แห่งแรกในสหรัฐอเมริกาคือ ศูนย์การแพทย์มหาวิทยาลัยวอชิงตันในซีแอตเทิลปัจจุบันสามารถทดสอบ 40 ถึง 50 คนต่อวันโดยใช้วิธีการรายงาน KIRO ในเครือ CBS แต่การทดสอบนี้มีไว้สำหรับพนักงานและนักเรียนเท่านั้น แต่มีแผนที่จะขยายโปรแกรมนี้ไปยังสถานบริการในสัปดาห์นี้

**เยอรมัน :** โดยนายกรัฐมนตรี เตือนถึงสถานการณ์การระบาดของไวรัสโคโรนา 2019 คาดอาจมีผู้ติดเชื้อสูงถึงร้อยละ 70 หรือราว 58 ล้านคนของประชากรในประเทศ

**ไทย :** กระทรวงสาธารณสุข โดยนายแพทย์โสภณ เอี่ยมศิริถาวร ผู้อำนวยการกองโรคติดต่อทั่วไป กรมควบคุมโรค เผยสาเหตุกักตัวคนไทย แต่ไม่กักต่างชาติจากประเทศเสี่ยง แบ่งเป็น 2 กรณีคือ ถ้ามาจาก 4 ประเทศที่ประกาศเป็นเขตติดโรคติดต่ออันตราย จะต้องทำตามกฎหมาย ด้วยการกักตัวหรือแยกตัวอยู่ในสถานที่ที่สามารถติดตามได้ทุกวันจนครบ 14 วัน สังเกตอาการตนเองโดยไม่ไปยุ่งกับคนอื่น แต่หากเป็น 6 ประเทศ คือ ญี่ปุ่น ไต้หวัน สิงคโปร์เยอรมัน ฝรั่งเศส และสเปน ยังแนะนำให้สังเกตอาการตนเอง และไม่ไปยุ่งกับคนอื่นในสถานที่ที่มีคนจำนวนมาก โดยลดความเสี่ยงในการแพร่เชื้อ เมื่อป่วยก็สามารถรายงานตัวและเข้าสู่การตรวจวินิจฉัยและรักษาได้ ขณะที่เพิ่มสเปนเป็นประเทศที่ 10 เลี่ยงการเดินทาง คนเดินทางกลับมาต้องกักตัวเอง 14 วัน เมื่อป่วยไปพบแพทย์ต้องแจ้งประวัติที่เดินทางไปทุกประเทศ

• สำนักงานคณะกรรมการการศึกษาขั้นพื้นฐาน (สพฐ.) โดยนายอำนาจ วิทยานุกูลเลขาธิการคณะกรรมการการศึกษาขั้นพื้นฐาน (เลขา กพฐ.) ได้ออกมาตรการการป้องกันแพร่ระบาดของเชื้อไวรัสเพื่อให้สถานศึกษาทั่วประเทศยึดเป็นแนวปฏิบัติตามมาตรการของกระทรวงสาธารณสุข (สธ.) และไม่อนุญาตไปให้ไปราชการต่างประเทศ หรือผู้ไปต่างประเทศโดยเฉพาะประเทศกลุ่มเสี่ยงก่อนมีประกาศของ สธ.จะต้องกักตัวเป็นเวลา 14 วัน ทั้งนี้ยังตั้งศูนย์โควิด - 19 เพื่อตรวจสอบข้อมูลร่วมกับ สธ.และเฝ้าระวังสถานการณ์ของโรคนี้อย่างใกล้ชิด หากสถานการณ์ยังคงรุนแรงและไม่ดีขึ้นอาจต้องมีการเลื่อนเปิดภาคเรียนที่ 1 ปี

การศึกษา 2563 ในเดือนพฤษภาคม ออกไปก่อน หรือจัดการเรียนการสอนในรูปแบบออนไลน์แทน ส่วนนักเรียนในพื้นที่ห่างไกลก็อาจจะรวมกลุ่มจัดการเรียนการสอนนอกสถานที่ต่อไป

### สถานการณ์การคัดกรองผู้ป่วยสงสัยโรคติดเชื้อไวรัสโคโรนา 2019 ในประเทศไทย ตามอาการ

วันที่ 12 มีนาคม 2563 ณ เวลา 18.00 น. พบผู้ป่วยที่มีอาการตามนิยามเฝ้าระวังโรครายใหม่ จำนวน 264 ราย

สถานการณ์	ผู้ป่วย PUI สะสม
<b>จำนวนผู้ป่วยที่มีอาการเข้าได้ตามนิยาม</b>	<b>5,496</b>
<ul style="list-style-type: none"> <li>● คัดกรองพบที่สนามบิน</li> <li>● คัดกรองที่ทำเรือ</li> <li>● เข้ารับการรักษาที่โรงพยาบาลด้วยตนเอง (รพ.เอกชน 2,171 ราย รพ.รัฐ 3,048 ราย)</li> <li>● รับแจ้งจากโรงแรม ศูนย์เฮอร์วีน มหาวิทยาลัยและมัคคุเทศก์และอยู่ตะเภา</li> </ul>	<p>224</p> <p>2</p> <p>5,219</p> <p>51</p>
<b>จำนวนผู้ป่วยที่มีอาการเข้าได้ตามนิยาม</b>	<b>5,496</b>
<ul style="list-style-type: none"> <li>● พักรักษาตัวเป็นผู้ป่วยใน (รพ. เอกชน 757 ราย รพ.รัฐ 747 ราย)</li> <li>● อาการดีขึ้นและออกจากโรงพยาบาลแล้ว</li> <li>● สังเกตอาการที่แผนกผู้ป่วยนอกและที่บ้าน</li> </ul>	<p>1,504</p> <p>3,872</p> <p>120</p>
<ul style="list-style-type: none"> <li>● จำนวนผู้ป่วยยืนยัน</li> <li>● หายป่วยและแพทย์อนุญาตให้ออกจากโรงพยาบาล</li> <li>● อยู่ระหว่างการรักษาพยาบาล</li> <li>● ผู้ป่วยยืนยันที่มีอาการรุนแรง</li> <li>● เสียชีวิต</li> </ul>	<p>70</p> <p>34</p> <p>34</p> <p>1</p> <p>1</p>

ในวันนี้ มีผู้ป่วยรักษาหายกลับบ้านได้ 1 ราย เป็นหญิงอายุ 62 ปี รักษาที่สถาบันบำราศนราดูร และพบผู้ป่วยยืนยันเป็นกลุ่มก้อน 11 ราย เป็นคนไทยทั้งหมด ซึ่งเป็นการค้นพบจากการขยายการคัดกรองการป่วยด้วยโรกระบบทางเดินหายใจเป็นกลุ่มก้อน ให้ประวัติว่า เมื่อวันที่ 21 กุมภาพันธ์ 2563 ได้พบปะกลุ่มเพื่อนนักท่องเที่ยวชาวฮ่องกงที่มาเที่ยวเมืองไทย หลังจากนั้น 4 วัน (วันที่ 25 กุมภาพันธ์ 2563) เริ่มป่วยด้วยอาการไข้ หนาวสั่น ปวดศีรษะ ไอ ในขณะที่มีอาการป่วยอยู่นั้นได้นัดสังสรรค์กับเพื่อนสนิทอีก 2 ครั้ง (วันที่ 27 และ 29 กุมภาพันธ์ 2563) โดยมีพฤติกรรมดื่มสุรากลั่นแก้วเดียวกัน สูบบุหรี่มวนเดียวกัน หลังจากนั้นในวันที่ 4 มีนาคม 2563 ผู้ร่วมสังสรรค์เริ่มทยอยป่วย 7 คนเข้ารับการรักษาที่โรงพยาบาล โดยตรวจพบการติดเชื้อ 11 คนจากทั้งหมด 15 คน (รวมผู้ป่วย) เป็นชาย 5 คน หญิง 6 คน ช่วงอายุ 25 – 38 ปี ในจำนวนนี้มี 4 คนที่ไม่ป่วยและไม่ติดเชื้อ ทั้งหมดให้ประวัติว่า ไม่ได้ดื่มเหล้าและสูบบุหรี่ร่วมกับกลุ่มเพื่อน กระทรวงสาธารณสุข ได้ติดตามครอบครัวและเพื่อนที่ไม่ได้ร่วมกลุ่มสังสรรค์เบื้องต้น 70 คน ผลการตรวจทางห้องปฏิบัติการครั้งแรกไม่พบเชื้อ จึงไม่พบหลักฐานว่าเกิด super spreading เนื่องจากเป็นการติดเชื้อในกลุ่มเพื่อนสนิทที่ร่วมวงสังสรรค์ ยังไม่ออกนอกกลุ่ม

กรณีการป่วยเป็นกลุ่มก้อนครั้งนี้ เป็นบทเรียนที่สำคัญของคนไทยหลายประการ คือ 1.หากป่วยแล้วไม่กักตัว ส่งผลกระทบคนใกล้ชิดและครอบครัวติดเชื้อ 2. ในสถานการณ์โรคระบาด มาตรการ กินร้อน ช้อนกลาง ล้างมือ ล้างมือ/ ไม่ใช้ของร่วมกับผู้อื่น เป็นสิ่งสำคัญมาก 3. เมื่อเจ็บป่วยต้องพักอยู่กับบ้าน ลดความเสี่ยงของผู้อื่นและสังคม เราจะป้องกันและชะลอเฟส

3 ได้ หากทุกคนร่วมมือร่วมใจกัน ความปลอดภัยและสุขภาพคือสิ่งสำคัญอันดับแรก ทั้งนี้หากพบอาการป่วยอาการคล้ายไข้หวัดใหญ่จำนวนมากในเวลา 1-2 สัปดาห์ ให้รีบแจ้งเจ้าหน้าที่สาธารณสุขและพบแพทย์

ผู้ป่วยยืนยันโรคติดเชื้อไวรัสโคโรนา 2019 ที่พบในประเทศไทย มีค่ามัธยฐานของอายุเท่ากับ 35 ปี (อายุตั้งแต่ 3 - 74 ปี) เป็นเพศชาย 40 ราย เพศหญิง 30 ราย (ชาย:หญิง = 1.3:1) สัญชาติจีน 26 ราย ไทย 41 ราย อิตาลี 1 ราย อังกฤษ 1 ราย สิงคโปร์ 1 ราย ประวัติโรคประจำตัวที่พบได้แก่ ความดันโลหิตสูง (4 ราย) ความดันโลหิตสูงและหัวใจ (1 ราย) หลอดเลือดสมอง (1 ราย) ไวรัสตับอักเสบบี(1 ราย) ภาวะเบาหวาน (1 ราย) ไม่มีโรคประจำตัว (62 ราย) พบผู้ป่วยจากการคัดกรองที่สนามบิน 4 ราย เข้ารักษาในโรงพยาบาลด้วยตนเอง 37 ราย จากการติดตามผู้สัมผัส 28 ราย และคัดกรองพบในกลุ่มพลเมืองไทยที่รับกลับจากเมืองอื่น 1 ราย

สัญชาติ	ติดเชื้อจากต่างประเทศ	ติดเชื้อในไทย	รวม
จีน	26	0	26
ไทย	15	26	41
อิตาลี	1	0	1
อังกฤษ	1	0	1
สิงคโปร์	0	1	1
รวม	43	27	70

### ผลงานการคัดกรองผู้ป่วยสงสัยโรคติดเชื้อไวรัสโคโรนา 2019 ในจังหวัดประจวบคีรีขันธ์

#### 1.การคัดกรองผู้โดยสารด่านสนามบินหัวหิน อ.หัวหิน จ.ประจวบคีรีขันธ์

วันที่	จำนวนผู้โดยสาร	เดินทางมาจากพื้นที่ระบาด	จำนวนที่ได้รับการคัดกรอง	ผู้มีอาการตามนิยาม
5 ม.ค.-9 มี.ค. 2563	4,546	36	4,546	0
11 มี.ค.2563	88	0	88	0
รวม	4,634	36	4,634	0

จำนวนคัดกรอง ตั้งแต่วันที่ 5 มกราคม - 11 มีนาคม 2563 จำนวนผู้โดยสารทั้งสิ้น 4,634 คน เป็นชาวจีน 32 คน ญี่ปุ่น 2 คน เยอรมัน 1 คน อิตาลี 1 ไม่พบผู้มีอาการเข้านิยามการเฝ้าระวัง

#### 2.การคัดกรองผู้เดินทางเข้าประเทศที่จุดผ่อนปรนพิเศษชายแดนไทย-พม่า ช่องทางด่านสิงขร อ.เมือง จ.ประจวบคีรีขันธ์

จำนวนคัดกรองวันที่ 12 มีนาคม 2563 ผู้เดินทางเข้าประเทศเป็นชาวไทย 20 ราย ชาวพม่า 137 ราย รวม 157 ราย ไม่พบผู้มีอาการเข้านิยาม

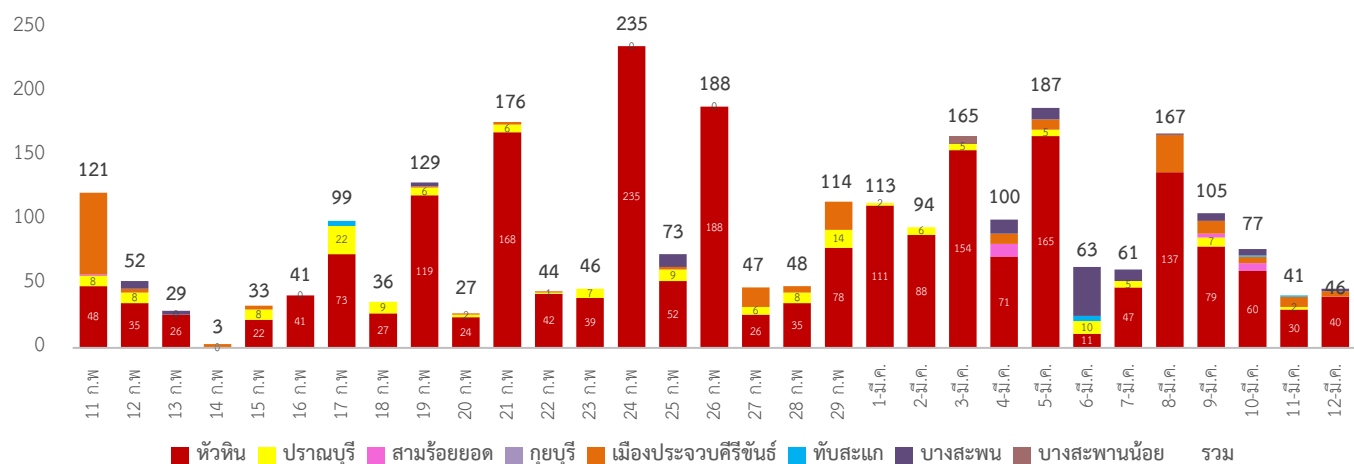
ตั้งแต่วันที่ 1 กุมภาพันธ์ - 12 มีนาคม 2563 จำนวนคัดกรองสะสม เป็นชาวไทย 674 คน ชาวพม่า 4,794 คน รวม 5,468 คน

#### 3.การคัดกรองท่าเรือบางสะพาน

ตั้งแต่วันที่ 31 มกราคม ถึงวันที่ 10 มีนาคม 2563 คัดกรองทั้งหมด 2,108 คน ชาวจีน 165 คน ฟิลิปปินส์ 4 ราย ไม่พบผู้เข้านิยามเฝ้าระวัง

## กิจกรรมการเฝ้าระวัง ค้นหาผู้ป่วยสงสัยโรคติดเชื้อไวรัสโคโรนา 2019 ในพื้นที่

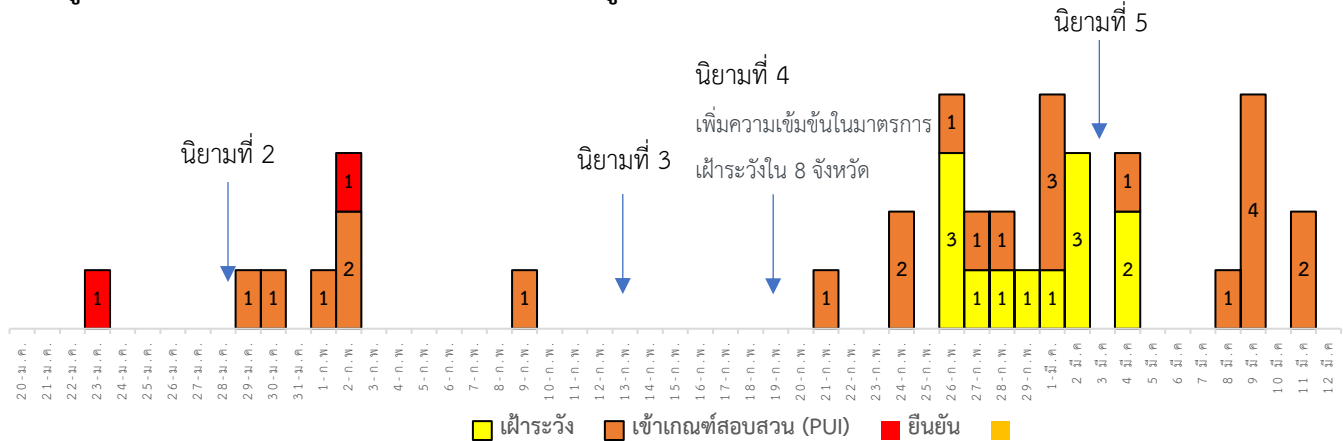
จำนวนนักท่องเที่ยวต่างชาติพื้นที่ระบาด (จีน ฮองกง ไต้หวัน มาเก๊า ไทเป สิงคโปร์ ญี่ปุ่น) รายใหม่ที่เข้าพักในแต่ละวัน รายอำเภอ



## ผลการคัดกรองนักท่องเที่ยวต่างชาติที่ต้องเฝ้าระวังรายอำเภอ

อำเภอ	จำนวนที่ได้รับรายงาน			จำนวนที่อยู่ระหว่างติดตาม (เก่า+ใหม่)	ติดตามไม่ได้	จบการติดตาม	อาการผิดปกติ
	แรงงานเกาหลีใต้ (ผีน้อย) ที่ได้รับรายงาน	ผู้เดินทางจากพื้นที่ประกาศเขตติดโรคคนนอกราชอาณาจักร	ผู้เดินทางจากพื้นที่ระบาดต่อเนื่อง				
หัวหิน	0	40	0	41	0	31	0
ปราณบุรี	0	0	0	0	0	2	0
สามร้อยยอด	0	0	0	2	0	0	0
กุยบุรี	0	0	0	3	0	0	0
เมือง	0	0	4	5	0	7	0
ทับสะแก	0	0	0	1	0	0	0
บางสะพาน	0	2	0	17	0	2	
บางสะพานน้อย	0	0	0	0	0	0	0
<b>รวม</b>	<b>0</b>	<b>42</b>	<b>4</b>	<b>69</b>	<b>0</b>	<b>42</b>	<b>0</b>

จำนวนผู้ป่วยเฝ้าระวัง เข้าเกณฑ์สอบสวน (PUI) และ ผู้ป่วยยืนยันโรคติดเชื้อไวรัสโคโรนา 2019 จังหวัดประจวบคีรีขันธ์



การรับแจ้งผู้ป่วยที่ต้องเฝ้าระวังประจำวัน ที่ 12 มีนาคม 2563

ไม่พบผู้ป่วยเฝ้าระวัง/สงสัยติดเชื้อไวรัสโคโรนา 2019 ที่ส่งตรวจ

ติดตามแรงงานไทย ที่เดินทางมาจากต่างประเทศเกาหลีใต้ จำนวน 1 ราย

อำเภอหัวหิน 1 ราย

เพศหญิง ที่อยู่ ต.หัวหิน อ.หัวหิน จ.ประจวบคีรีขันธ์ รับแจ้งจากเพชรบุรี 10 มี.ค.63 ครอบการติดตาม 14 วัน วันที่ 13 มี.ค.63 อาการปกติ จบการติดตาม

ติดตามคนไทยที่เดินทางไปต่างประเทศเขตติดโรคติดต่ออันตรายและพื้นที่มีการระบาดต่อเนื่อง จำนวน 4 ราย

อำเภอหัวหิน 1 ราย

รายที่ 1 เพศหญิง อายุ 39 ปี เดินทางไปเกาหลีใต้ ที่อยู่ ต.หัวหิน อ.หัวหิน จ.ประจวบคีรีขันธ์ มาถึงไทย 8 มี.ค.63 ครอบการติดตาม 22 มี.ค.63 อาการปกติ

อำเภอกุยบุรี 3 ราย

รายที่ 1 เพศหญิง อายุ 40 ปี เดินทางไปเกาหลีใต้ ที่อยู่ ต.กุยบุรี อ.กุยบุรี จ.ประจวบคีรีขันธ์ มาถึงไทย 5 มี.ค.63 ครอบการติดตาม 19 มี.ค.63 อาการปกติ

รายที่ 2 เพศหญิง อายุ 29 ปี เดินทางไปอิตาลี ที่อยู่ ต.หาดขาม อ.กุยบุรี จ.ประจวบคีรีขันธ์ มาถึงไทย 1 มี.ค.63 ครอบการติดตาม 15 มี.ค.63 อาการปกติ

รายที่ 3 เพศหญิง อายุ 32 ปี เดินทางไปญี่ปุ่น ที่อยู่ ต.หาดขาม อ.กุยบุรี จ.ประจวบคีรีขันธ์ มาถึงไทย 7 มี.ค.63 ครอบการติดตาม 21 มี.ค.63 อาการปกติ

รายงานผู้ป่วยสงสัย/ยืนยันโรคติดเชื้อไวรัสโคโรนา 2019 ในจังหวัดประจวบคีรีขันธ์

No.	รพ.	เพศ	อายุ	สัญชาติ	วันเริ่มป่วย	วันรักษา	ผู้สัมผัส		สถานะผู้ป่วย
							High	low	
ผู้ป่วยยืนยัน									
1	กรุงเทพหัวหิน ไทย รายที่ 8	หญิง	73	จีน	21 ม.ค.63	23 ม.ค.63	0	0	<ul style="list-style-type: none"> <li>ออกจาก รพ. 18 ก.พ.63</li> <li>ติดตามผู้สัมผัส 43 ราย จบการติดตาม</li> <li>ผู้สัมผัส พบเชื้อ 1 ราย (Number 2)</li> </ul>

2	หัวหิน ไทย รายที่ 22	ชาย	45	ไทย	23 ม.ค.63	2 ก.พ.63	0	0	• ออกจาก รพ. 14 ก.พ.63 • ติดตามผู้สัมผัส 31 ราย จบการติดตาม
ผู้ป่วยเข้าเกณฑ์สอบสวนโรค (PUI)									
1	ประจวบ	หญิง	39	ไทย	28 ม.ค.63	29 ม.ค.63	0	0	ออกจาก รพ. 1 ก.พ.63 ผลไม่พบเชื้อ
2	หัวหิน	ชาย	39	จีน HK	29 ม.ค.63	30 ม.ค.63	0	0	ออกจาก รพ. 31 ม.ค.63 ผลไม่พบเชื้อ
3	ประจวบ	ชาย	21	ไทย	27 ม.ค.63	1 ก.พ.63	0	0	ออกจาก รพ. 5 ก.พ.63 ผลไม่พบเชื้อ
4	กรุงเทพหัวหิน	หญิง	6	จีน	1 ก.พ.63	2 ก.พ.63	0	0	ออกจาก รพ. 7 ก.พ.63 ผลไม่พบเชื้อ
5	กรุงเทพหัวหิน	ชาย	32	อังกฤษ	31 ม.ค.63	2 ก.พ.63	0	0	ออกจาก รพ. 3 ก.พ.63 ผลไม่พบเชื้อ
6	ประจวบ	หญิง	53	ไทย	8 ก.พ.63	9 ก.พ.63	0	0	แยกรักษาตัวที่บ้าน ผลไม่พบเชื้อ
7	หัวหิน	ชาย	31	ไทย	19 ก.พ.63	21 ก.พ.63	0	0	แยกรักษาตัวที่บ้าน ผลไม่พบเชื้อ
8	ปราณบุรี	ชาย	54	ไทย	22 ก.พ.63	24 ก.พ.63	0	0	ออกจาก รพ. 4 มี.ค. ผลไม่พบเชื้อ
9	บางสะพาน	ชาย	32	พม่า	19 ก.พ.63	24 ก.พ.63	0	0	ผลไม่พบเชื้อ
10	หัวหิน	หญิง	20	ไทย	12 ก.พ.63	26 ก.พ.63	0	0	ออกจาก รพ. 27 ก.พ.63 ผลไม่พบเชื้อ
11	ทับสะแก	ชาย	2	ไทย	26 ก.พ.63	26 ก.พ.63	0	0	ออกจาก รพ. 3 มี.ค.63 ผลไม่พบเชื้อ
12	ประจวบ	ชาย	62	เกาหลี	25 ก.พ.63	25 ก.พ.63	0	0	ออกจาก รพ. 7 มี.ค.63 ผลไม่พบเชื้อ
13	ค่ายธนะรัชต์	ชาย	28	ไทย	27 ก.พ.63	28 ก.พ.63	0	0	ออกจาก รพ. 4 มี.ค.63 ผลไม่พบเชื้อ
14	หัวหิน	หญิง	43	ไทย	28 ก.พ.63	1 มี.ค.63	0	0	ออกจาก รพ. 2 มี.ค.63 ผลไม่พบเชื้อ
15	ประจวบ	ชาย	23	ไทย	27 ก.พ.63	1 มี.ค.63	0	0	ออกจาก รพ. 4 มี.ค.63 ผลไม่พบเชื้อ
16	กรุงเทพหัวหิน	หญิง	4	เยอรมัน	4 มี.ค.63	4 มี.ค.63	0	0	แยกรักษาตัวที่โรงแรม ผลไม่พบเชื้อ
17	ปราณบุรี	หญิง	38	ไทย	7 มี.ค.63	8 มี.ค.63	0	0	ออกจาก รพ. 9 มี.ค.63 ผลไม่พบเชื้อ
18	กุยบุรี	ชาย	37	ไทย	9 มี.ค.63	9 มี.ค.63	0	0	ออกจาก รพ. 10 มี.ค.63 ผลไม่พบเชื้อ
19	กุยบุรี	หญิง	33	ไทย	9 มี.ค.63	9 มี.ค.63	0	0	ออกจาก รพ. 10 มี.ค.63 ผลไม่พบเชื้อ
20	กุยบุรี	หญิง	8	ไทย	9 มี.ค.63	9 มี.ค.63	0	0	ออกจาก รพ. 10 มี.ค.63 ผลไม่พบเชื้อ
21	หัวหิน	ชาย	59	เยอรมัน	4 มี.ค.63	9 มี.ค.63	0	0	ออกจาก รพ. 10 มี.ค.63 ผลไม่พบเชื้อ
22	ประจวบ	หญิง	45	ไทย	10 มี.ค.63	11 มี.ค.63	0	0	ยังรักษาอยู่ plan D/C 13 มี.ค.63 ผลไม่พบเชื้อ
23	หัวหิน	ชาย	66	เยอรมัน	11 มี.ค.63	11 มี.ค.63	0	0	ยังรักษาอยู่ โรคปอดบวม ผลไม่พบเชื้อ

### มาตรการภายในจังหวัดประจวบคีรีขันธ์

1. ทุกโรงพยาบาล/โรงพยาบาลส่งเสริมสุขภาพตำบล จัดทำป้ายคัดกรองไว้ที่ OPD/ ER ทั้งในเวลาและนอกเวลา
2. ทุกโรงพยาบาลกำหนดเส้นทางเคลื่อนย้ายผู้ป่วยที่เข้าเกณฑ์สอบสวนโรคและซ้อมการเคลื่อนย้ายผู้ป่วย
3. กำหนดห้องแยกผู้ป่วย(ห้องพิเศษ) และเตรียม Cohort Ward
4. กำหนดทีมงาน/ ฝึกซ้อมการใส่ชุด PPE และการทำลายเชื้อ
  - ทีมแพทย์รักษา                      - ทีมพยาบาล
  - ทีม Lab                                      - ทีมสอบสวนโรค
  - ทีมทำความสะอาด                      - ทีม IC ที่คอยกำกับ
5. จัดเตรียมยา เวชภัณฑ์ และทรัพยากร ให้เหมาะสมและเพียงพอ
6. หากพบผู้ที่เข้าเกณฑ์การสอบสวนโรคให้รักษาไว้ที่ รพ.นั้นๆ



7. ถ้าผู้ป่วย มีอาการหนักขึ้น ให้ส่งต่อตามระบบเดิม โดยต้องรับรักษากันในจังหวัด ถ้าจะออกนอกจังหวัดจะอยู่ในความรับผิดชอบของ เขตสุขภาพที่ 5/ กระทรวงสาธารณสุข
8. สำนักงานสาธารณสุขจังหวัดประจวบคีรีขันธ์ พัฒนาคู่มือ CDCU การใช้ PPE, การทำลายเชื้อ, การสอบสวน, เก็บตัวอย่าง
9. ประชาสัมพันธ์เชิงรุกและการให้ข้อมูลแก่สาธารณะ
  - ให้ประชาชนมีการสวมใส่หน้ากากอนามัยชนิดกระดาษหรือผ้า ในกรณีเข้าไปที่มีคนจำนวนมาก ได้แก่ ตลาด ห้างสรรพสินค้า โรงภาพยนตร์ โรงพยาบาล รถตู้ รถแท็กซี่ เครื่องบิน เป็นต้น
  - การกำจัดหน้ากากอนามัย สำหรับประชาชนให้ใส่ในถุงพลาสติกมัดปากถุงให้แน่นแล้วนำไปให้รพ.สต.ในพื้นที่กำจัดที่เตาเผาขยะติดเชื้อ สำหรับหน่วยงาน ให้มีถังขยะติดเชื้อเพื่อทิ้งหน้ากากอนามัยที่ใช้แล้ว
  - ล้างมือด้วยสบู่บ่อยๆหรือ 70% แอลกอฮอล์แฮนด์เจล
  - กินร้อน ช้อนกลาง ใช้ของใช้ส่วนตัว ไม่ใช้ร่วมกับคนอื่น รวมทั้งคนในบ้านด้วยกัน
  - จัดทำและให้ข้อมูลวิทยุ, สื่อสาธารณะต่างๆ ตามระบบการสื่อสารของกระทรวงสาธารณสุข

ทีมตระหนักรู้สถานการณ์จังหวัดประจวบคีรีขันธ์