



ศูนย์ปฏิบัติการภาวะฉุกเฉินด้านการแพทย์และสาธารณสุข
สำนักงานสาธารณสุขจังหวัดพระจวบคีรีขันธ์
กรณี โรคติดเชื้อไวรัสโคโรนา 2019

ฉบับที่ 792 EOC ครั้งที่ 423 วันที่ 20 เมษายน 2565 เวลา 09.00 น.

OMICRON
SARS-COV-2 VARIANT

code: B.1.1.529





รายงานสถานการณ์ COVID-19 ประจวบคีรีขันธ์

ประจวบคีรีขันธ์ ตั้งแต่ 1 ม.ค.-20 เม.ย.2565

รายใหม่วันนี้

ผู้ป่วยยืนยันสะสม

รักษาหาย/ออกจากรพ.

เสียชีวิต

ผลงานการฉีดวัคซีน

+173

20,984

20,651

64(+3)

ในจังหวัด 170 นอกจังหวัด 3

+184 (98.4%)

(0.10%) จาก PCR+ATK



รวมฉีดเพิ่ม 360 โดส

รวมฉีดแล้ว 1,026,721 โดส

ระบบเฝ้าระวังฯ **173**

ระบบเฝ้าระวังและ
บริการสะสม **20,619**



การใช้เตียงรักษาผู้ป่วยใน รพ.

ทั้งหมด	ใช้ไป	คงเหลือ	อัตราครองเตียง
912	269	643	29.5

เรือนจำ **0**

เรือนจำสะสม **16**

หลบหนีเข้าเมือง **0**

หลบหนีเข้าเมืองสะสม **217**

ติดจากต่างประเทศ **0**

ติดจากต่างประเทศสะสม **132**

ระดับเตียงตามความรุนแรงของโรค

ราย

ระดับ **1** (ไม่มีอาการ/อาการเล็กน้อย) **147**

ระดับ **1** (อาการปานกลาง) **78**

ระดับ **2.1** (ใช้ oxygen low flow) **21**

ระดับ **2.2** (ใช้ oxygen high flow) **12**

ระดับ **3** (ใส่ท่อ & เครื่องช่วยหายใจ) **11**

จำนวนผู้ป่วยยืนยันสะสมตั้งแต่ปี 2563

ป่วย	รักษาหาย	เสียชีวิต
41,656	40,962	186

ตรวจ ATK พบเชื้อวันนี้

จำนวนผู้ป่วยเข้าข่ายสะสม

678

43,277



รักษา CI 160 ราย



รักษา HI 572 ราย



เข็มที่ 1 +44 ราย



ร้อยละ 77.9 ของประชากรสะสม 450,312 ราย



เข็มที่ 2 +187 ราย



ร้อยละ 70.2 ของประชากรสะสม 405,759 ราย



เข็มที่ 3 +101 ราย



ร้อยละ 27.1 ของประชากรสะสม 156,881 ราย



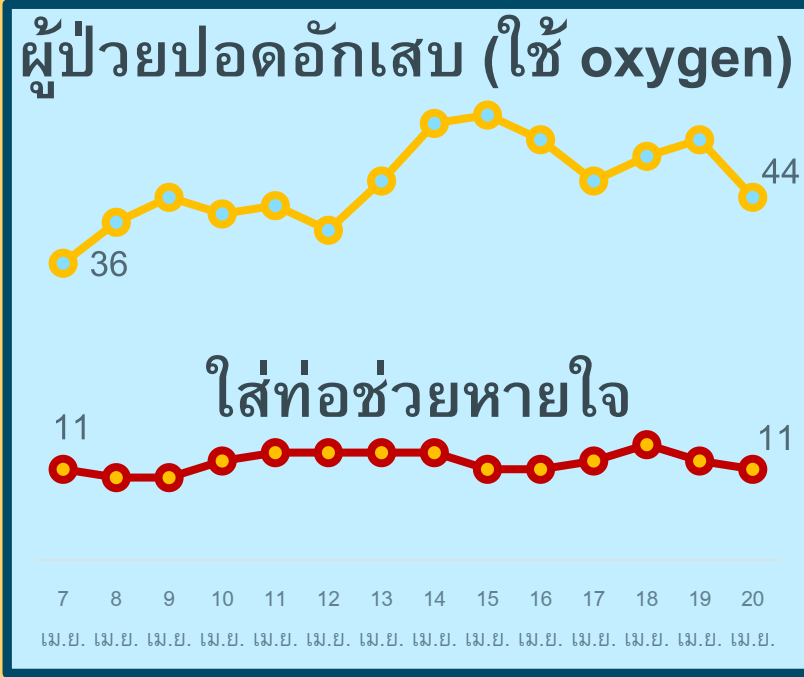
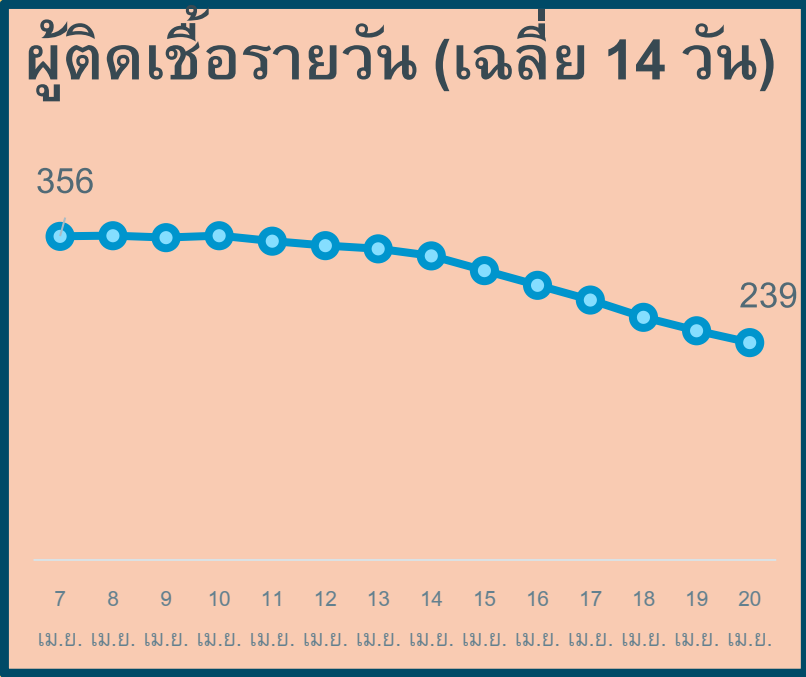
เข็มที่ 4 +28 ราย



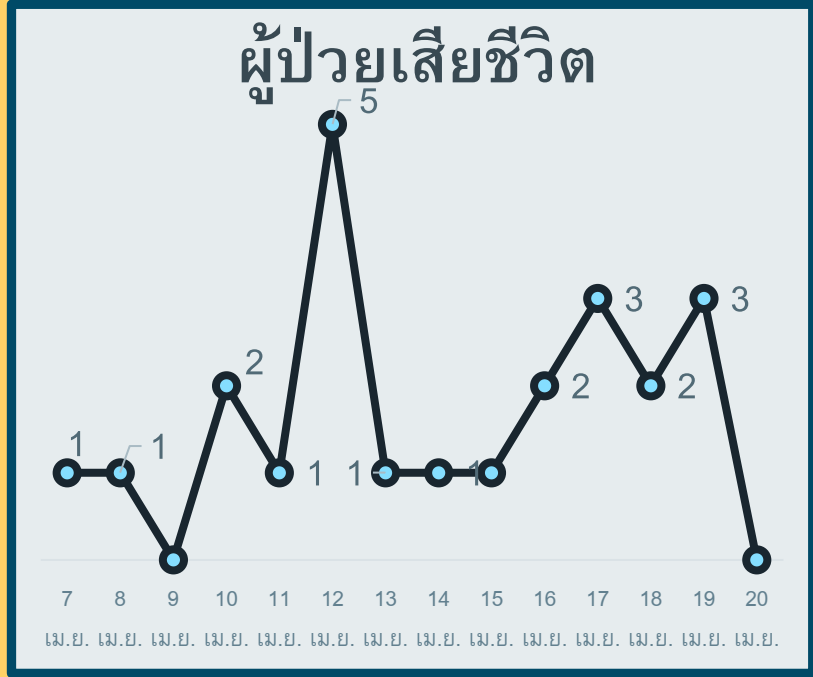
ร้อยละ 2.4 ของประชากรสะสม 13,769 ราย

สถานการณ์ COVID-19 จ.ประจวบคีรีขันธ์

ผู้ติดเชื้อ ผู้ป่วยปอดอักเสบ ผู้ป่วยใส่ท่อหายใจ และผู้เสียชีวิต



*จำนวนผู้ป่วยปอดอักเสบและใส่ท่อช่วยหายใจที่รักษาอยู่




*รายงานตามวันที่เสียชีวิต

สรุปข้อมูลผู้เสียชีวิต COVID-19 ของ จ.ประจวบคีรีขันธ์ ตั้งแต่ 1 ม.ค.65

ลักษณะทางระบาดวิทยาผู้เสียชีวิต จำนวน 64 ราย (เสียชีวิตก่อนได้รับการรักษาในโรงพยาบาล 14 ราย)

เพศ



34 ราย 30 ราย

อายุ

อายุสูงสุด 99 ปี
 อายุน้อยสุด 35 ปี
 อายุเฉลี่ย 75.7 ปี
 ค่ากลาง 78 ปี

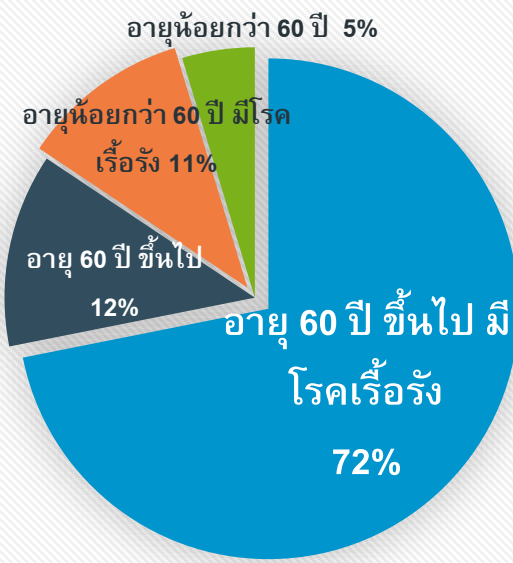
ที่อยู่ผู้เสียชีวิต

หัวหิน	24
ปราณบุรี	6
สามร้อยยอด	4 (+1)
กุยบุรี	
เมือง	17 (+1)
ทับสะแก	4
บางสะพาน	7 (+1)
บางสะพานน้อย	2

สัญชาติ

ไทย 62 ราย
 อังกฤษ 2 ราย

โรคประจำตัว/ปัจจัยเสี่ยงต่อความรุนแรงของโรค



60 ปี+ มีโรคเรื้อรัง	60 ปี+)	<60 ปี มีโรคเรื้อรัง
46(72%)	8(12%)	7(11%)

รวม 61 ราย ร้อยละ 95.3

หลอดเลือด(9) เบาหวาน(12)
 ปอดอุดกั้นเรื้อรัง(9) มะเร็ง(5)
 หลอดเลือดสมอง(1)
 อ้วนน้ำหนักเกิน(2)

ปัจจัยอื่นที่พบ
 ไม่มีประวัติโรคเรื้อรัง 4 พิกการทางสมอง 1 ต้มสุรา 1 สูบบุหรี่ 1 ติดเตียง 2จิตเวช 1 SLE 1

ค่ากลางระยะเวลา (วันที่ทราบผล-วันที่เสียชีวิต) 4 วัน
 นานสุด 18 วัน เสียชีวิตก่อนรักษา 14 ราย, 1-5 วัน 26 ราย,
 6-10 วัน 14 ราย, 11-15 วัน 7 ราย, มากกว่า 15 วัน 3 ราย

แนวโน้มจำนวนผู้เสียชีวิตรายเดือน



ม.ค.65 ก.พ.65 มี.ค.65 เม.ย.65

ปัจจัยเสี่ยงต่อการติดเชื้อ

สัมผัสญาติ/บุคคลในครอบครัว 22 ราย
 สัมผัสเพื่อน/ที่ทำงาน/ผป.พบเชื้อ 3 ราย
 เดินทางไปพื้นที่ชุมชนพื้นที่เสี่ยง 39 ราย

ประวัติการได้รับวัคซีน COVID-19

ไม่ได้รับ 45 ราย ได้รับวัคซีน 19 ราย*





*ได้รับ 1 เข็ม 4 ราย
 *ได้รับ 2 เข็ม 12 ราย
 *ได้รับ 3 เข็ม 3 ราย

สรุปข้อมูลผู้เสียชีวิต COVID-19 เปรียบเทียบประวัติการได้รับวัคซีน

ข้อมูล 1 ม.ค.-19 เม.ย.65

ประวัติ วัคซีน	อายุมากกว่า 60 ปี มีโรคเรื้อรัง	อายุมากกว่า 60 ปี	อายุน้อยกว่า 60 ปี มีโรคเรื้อรัง	อายุน้อยกว่า 60 ปี	รวม ร้อยละ
ไม่ได้รับ	33	7 ติดเตียง/สับสนหรือ ไม่มีโรคประจำตัว จิตเวช	3	2 พิการทางสมองแต่กำเนิด ประวัติลมแอลกอฮอล์หนัก	45 (70.3%)
1 เข็ม	3	0	1	0	4 (6.3%)
2 เข็ม	8	1 ไม่มีโรคประจำตัว	3	0	12 (18.8%)
3 เข็ม	2	0	0	1 SLE	3 (4.7%)
รวม	46	8	7	3	64

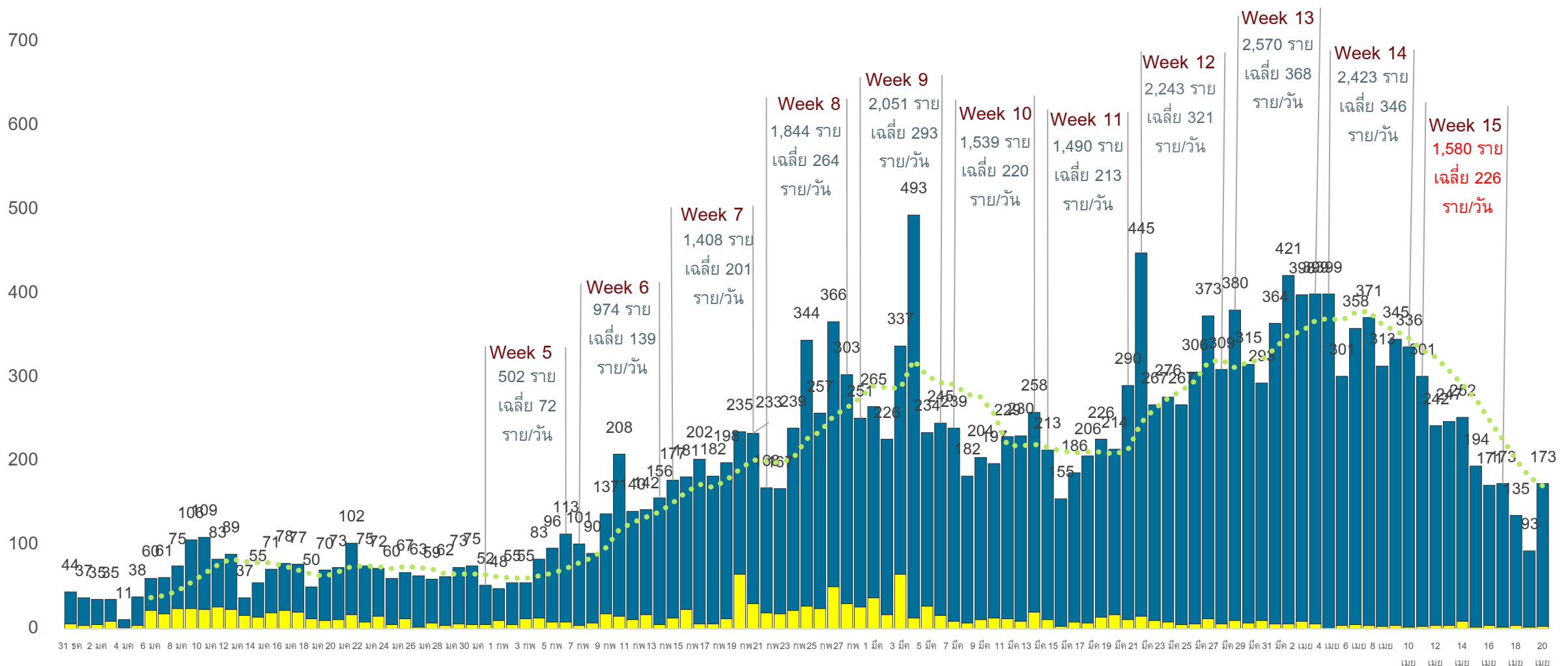
วัคซีนสามารถป้องกันผู้สูงอายุเสียชีวิตจากโควิด 19 ได้ผลดีมาก จ.ประจวบคีรีขันธ์

ประวัติวัคซีน	จำนวน (คน)	จำนวนเสียชีวิต (คน)	อัตราเสียชีวิต (ต่อจำนวน 10,000 คน)	วัคซีนป้องกันการ เสียชีวิต
ไม่ได้รับวัคซีน	21534	40	18.6	
1 เข็ม 	4864	3	6.2	
2 เข็ม 	33212	9	2.7	เสียชีวิตลดลง 6.9 เท่า
3 เข็ม 	27869	2	0.7	เสียชีวิตลดลง 26.6 เท่า
4 เข็ม 	497	0	0	ไม่พบผู้เสียชีวิต
รวม	87976	54	6.1	

หมายเหตุ: ข้อมูลผู้สูงอายุเสียชีวิต 54 ราย ระหว่างวันที่ 1 ม.ค.-19 เม.ย. 65 (ข้อมูลการรับวัคซีน Coverage)

แนวโน้มการพบผู้ป่วยยืนยัน COVID-19 ตามวันที่รายงาน จ.ประจวบคีรีขันธ์

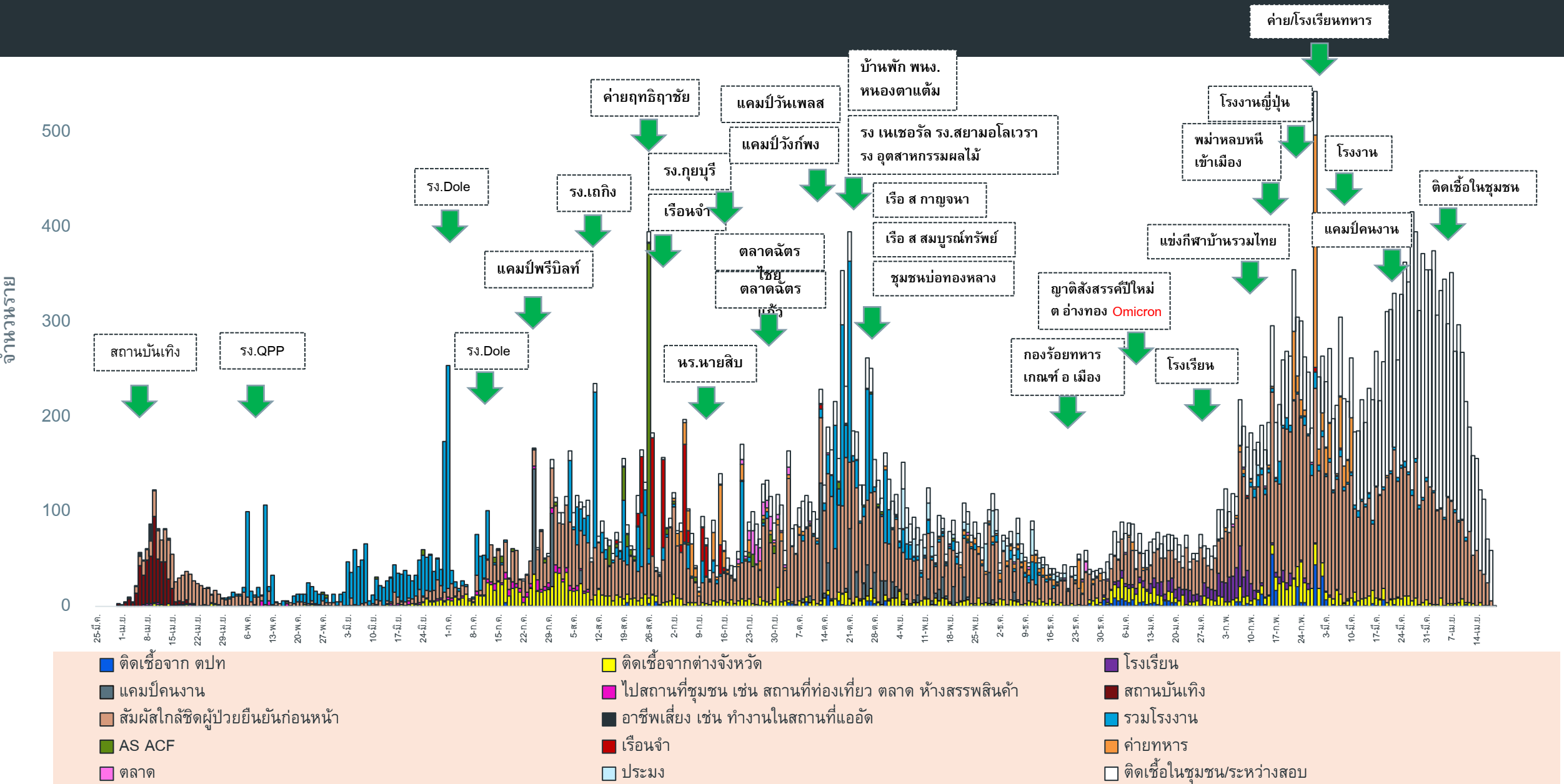
ณ 20 เม.ย.65



■ ติดเชื้อนอกจังหวัด/ต่างประเทศ
 ■ ผู้ติดเชื้อในจังหวัด
 รวมผู้ป่วยทั้งหมด
 7 คาบเวลาของค่าเฉลี่ยเคลื่อนที่ (รวมผู้ป่วยทั้งหมด)

แนวโน้มผู้ป่วย COVID-19 ตามวันเริ่มป่วย จำแนกประเภทความเสี่ยง

ตั้งแต่ 25 มี.ค.-20 เม.ย.65



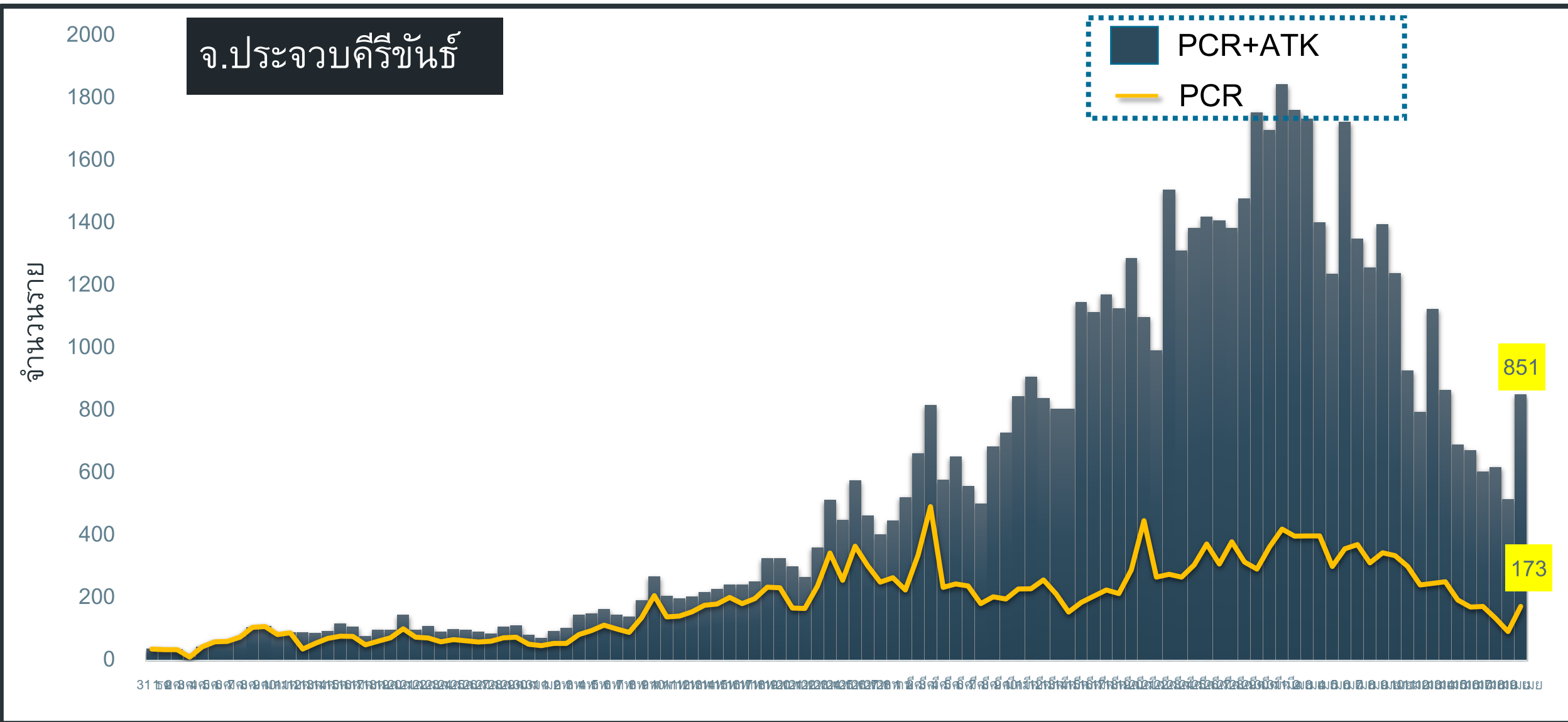
จำนวนผู้ป่วยยืนยัน COVID-19 รายอำเภอ จ.ประจวบคีรีขันธ์ ตามวันที่รายงาน

ข้อมูล 20 เม.ย.65

อำเภอ	1 ม.ค.-12 เม.ย.	13 เม.ย.	14 เม.ย.	15 เม.ย.	16 เม.ย.	17 เม.ย.	18 เม.ย.	19 เม.ย.	รวม	เฉลี่ย 7 วัน ย้อนหลัง
หัวหิน	5,554	60	62	50	57	36	30	38	5,887	48
ปราณบุรี	2,938	31	10	15	30	16	7	25	3,072	19
สามร้อยยอด	2,080	42	41	21	22	20	4	25	2,255	25
กุยบุรี	892	19	8	8	0	4	4	3	938	7
เมือง	4,118	61	44	52	49	33	33	49	4,439	46
ทับสะแก	1,288	12	11	4	5	6	4	13	1,343	8
บางสะพาน	1,564	21	14	17	4	16	8	13	1,657	13
บางพานน้อย	997	3	4	4	6	4	3	7	1,028	4
เรือกอ	16	0	0	0	0	0	0	0	16	0
หลบหนีเข้าเมือง	217	0	0	0	0	0	0	0	217	0
ต่างประเทศ	129	3	0	0	0	0	0	0	132	0
รวม	19,793	252	194	171	173	135	93	173	20,984	170

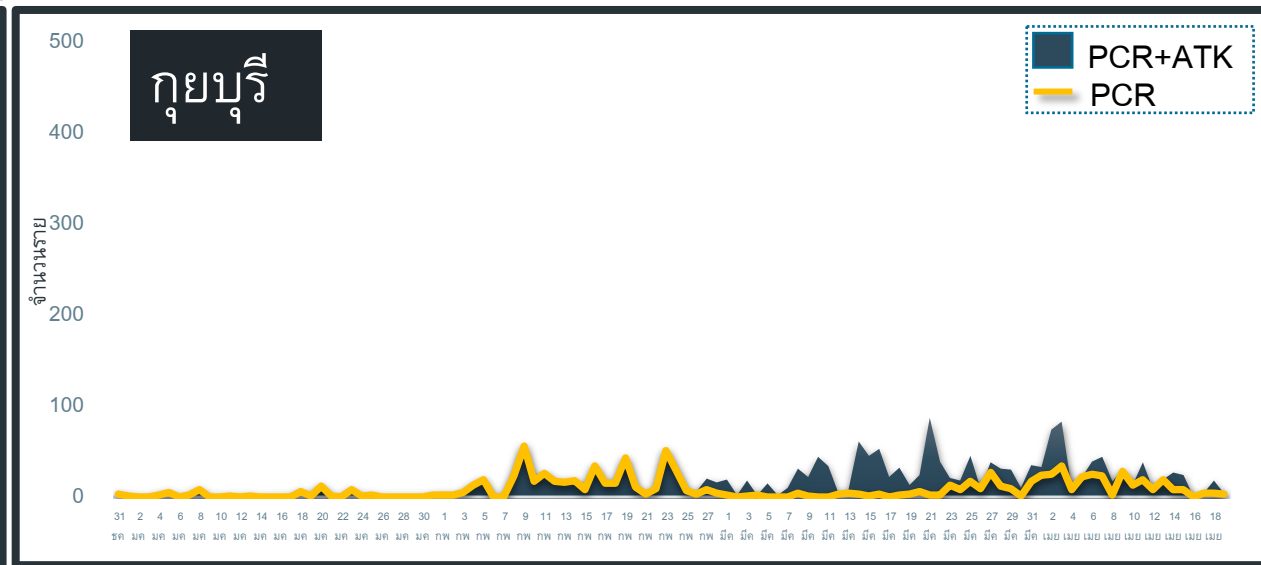
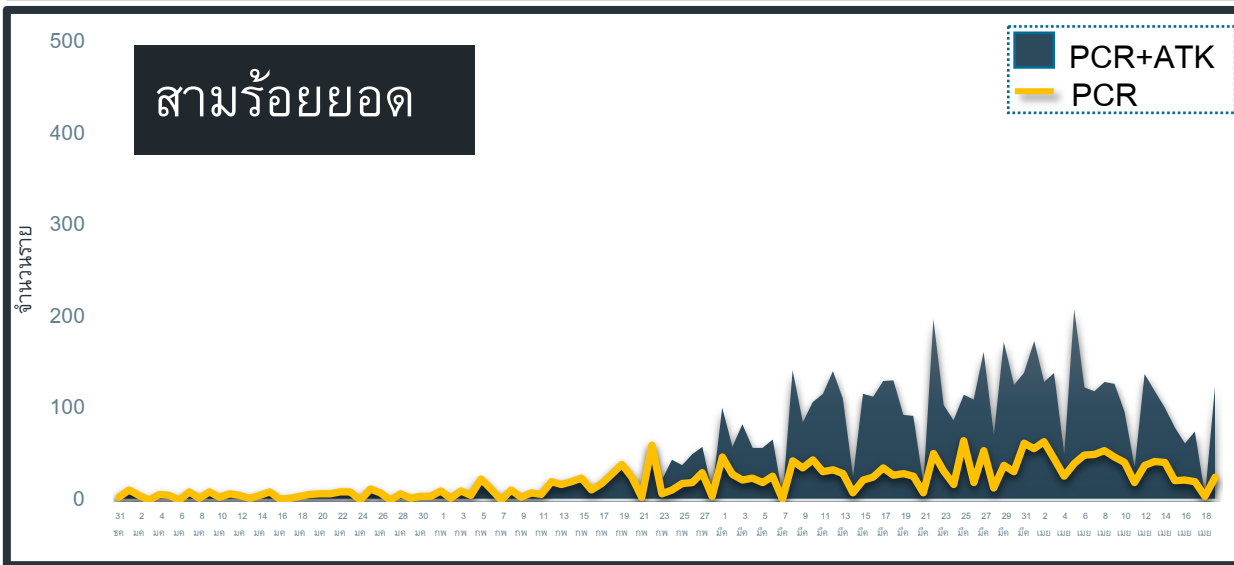
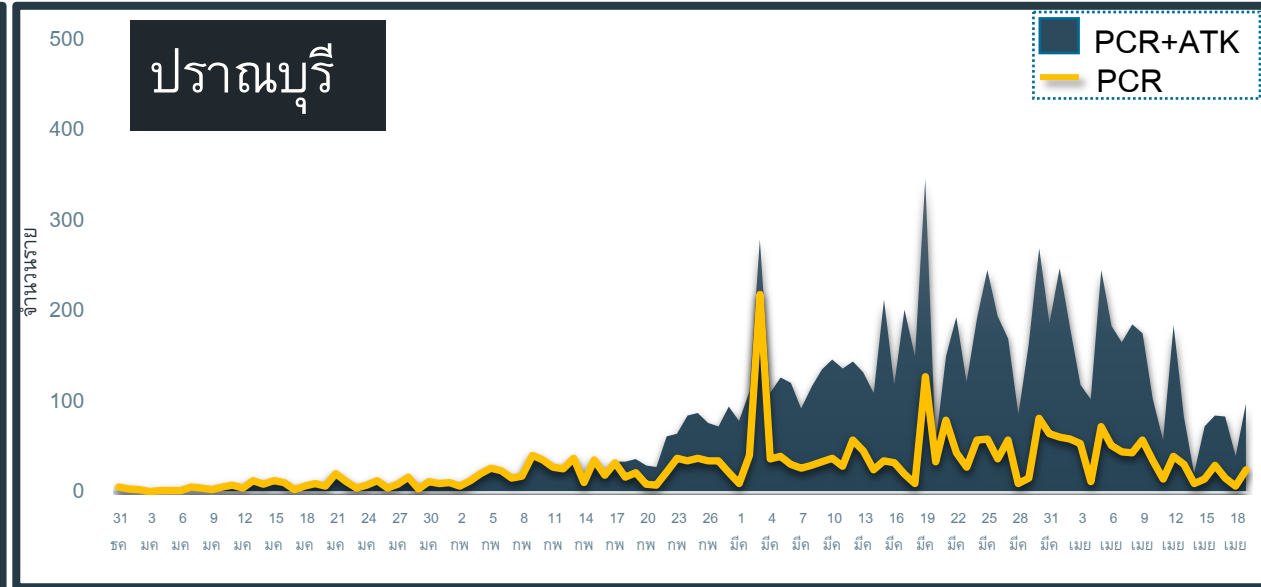
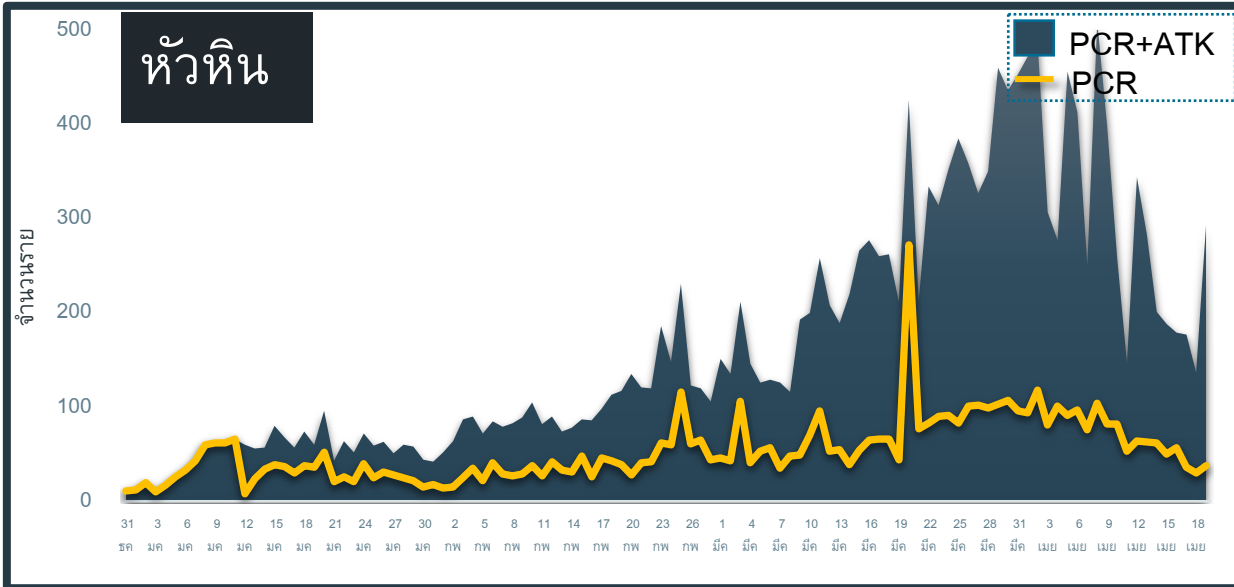
แนวโน้มผู้ป่วย COVID-19 ตามวันที่รายงาน จ.ประจวบคีรีขันธ์

ข้อมูล 20 เม.ย.65



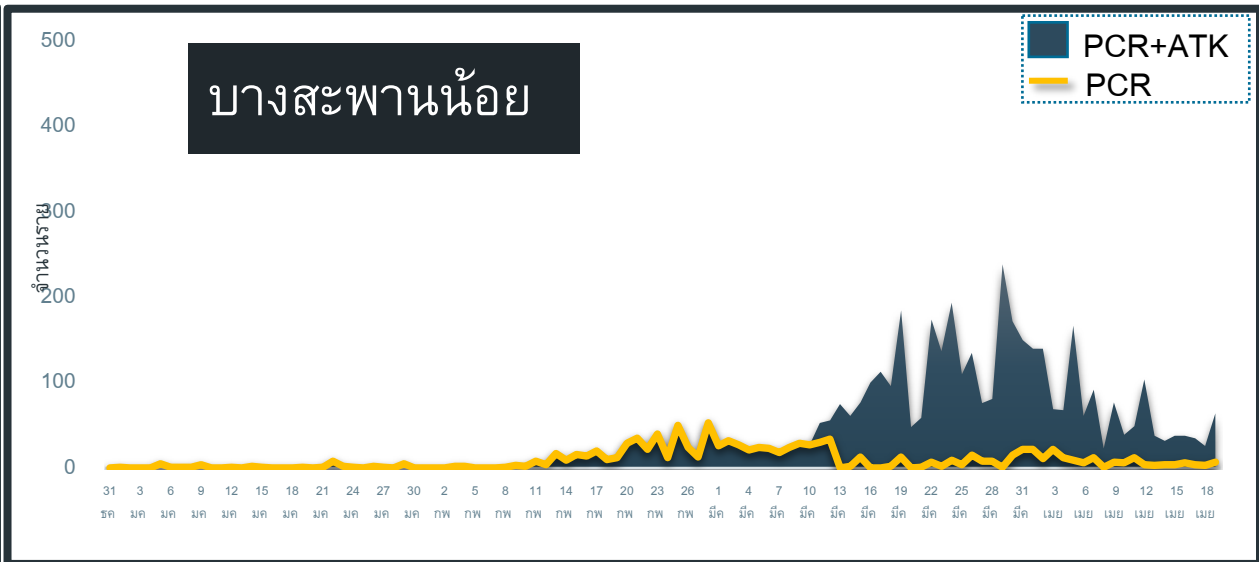
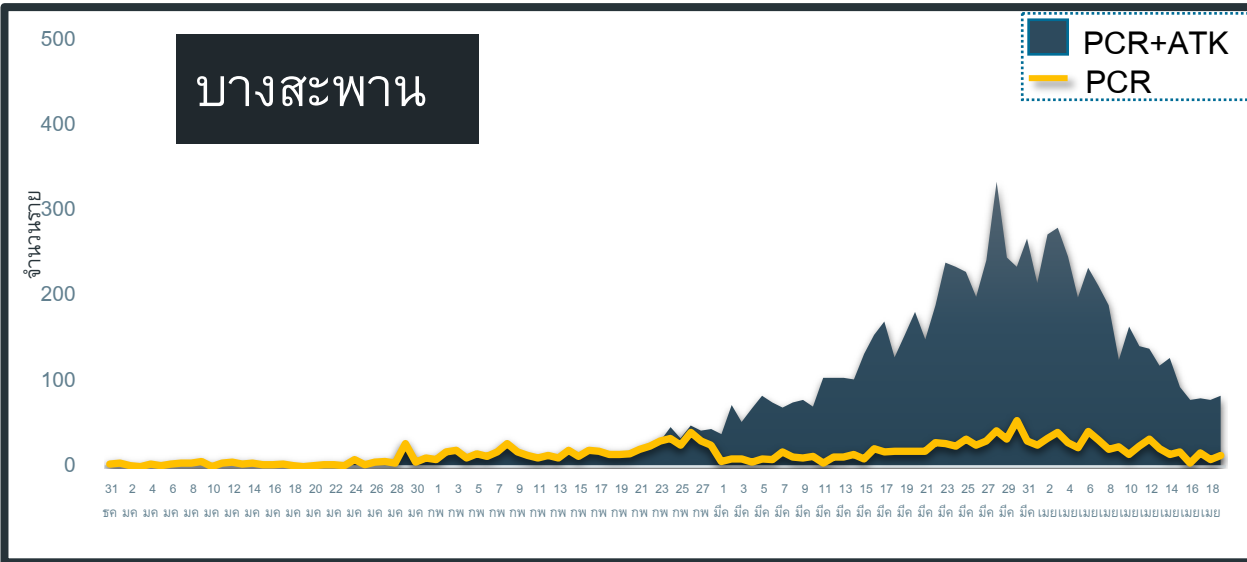
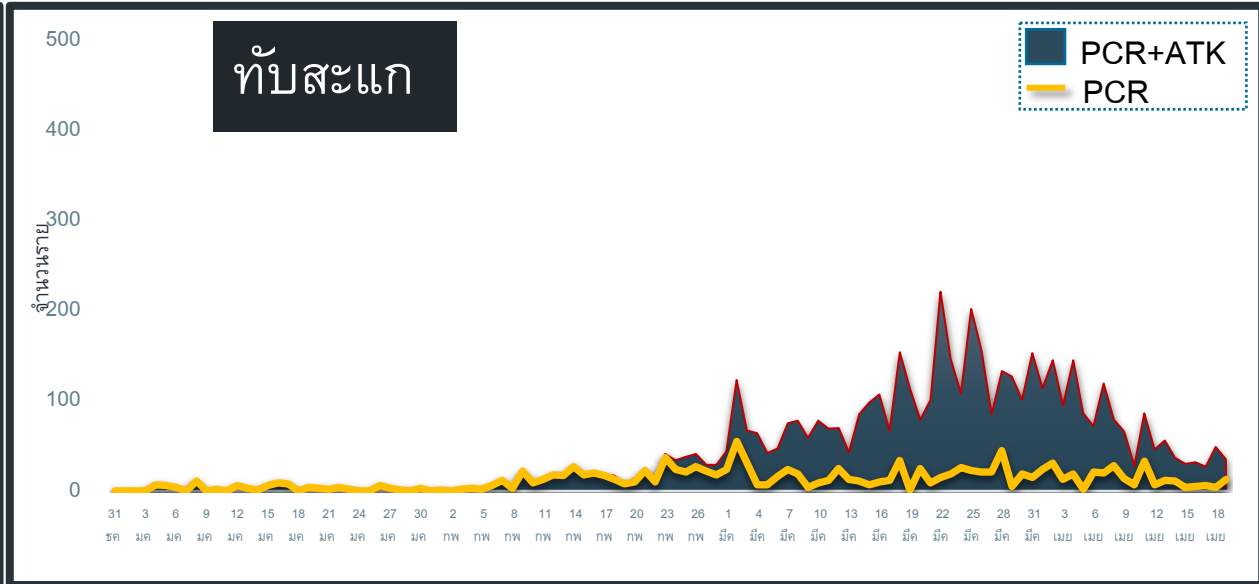
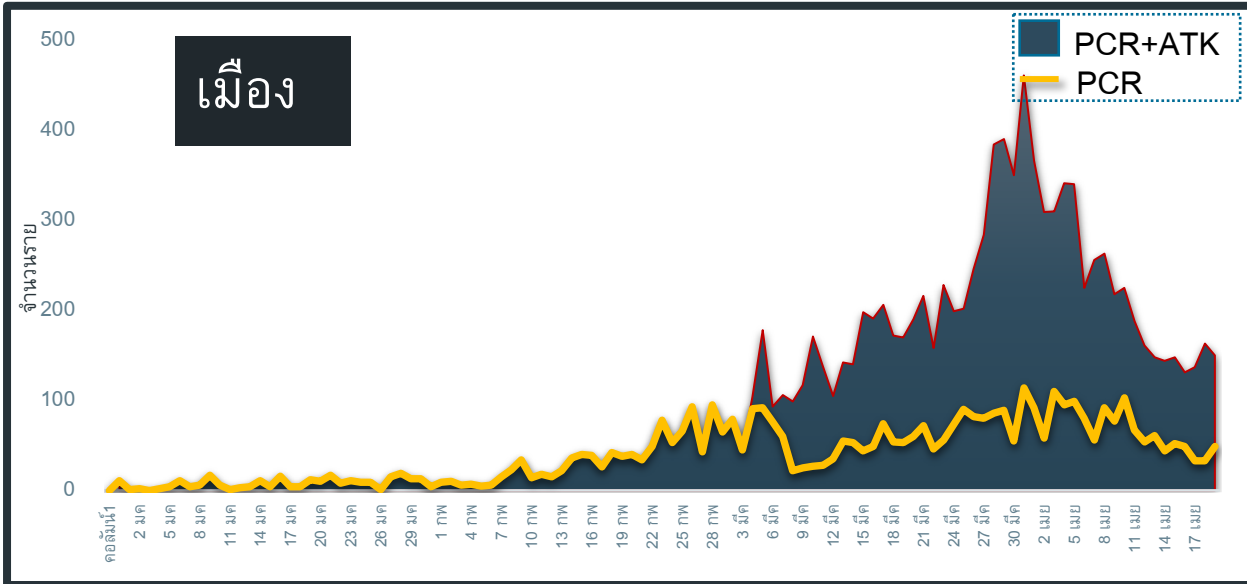
แนวโน้มผู้ป่วย COVID-19 ตามวันที่รายงาน จ.ประจวบคีรีขันธ์

ข้อมูล 20 เม.ย.65



แนวโน้มผู้ป่วย COVID-19 ตามวันที่รายงาน จ.ประจวบคีรีขันธ์

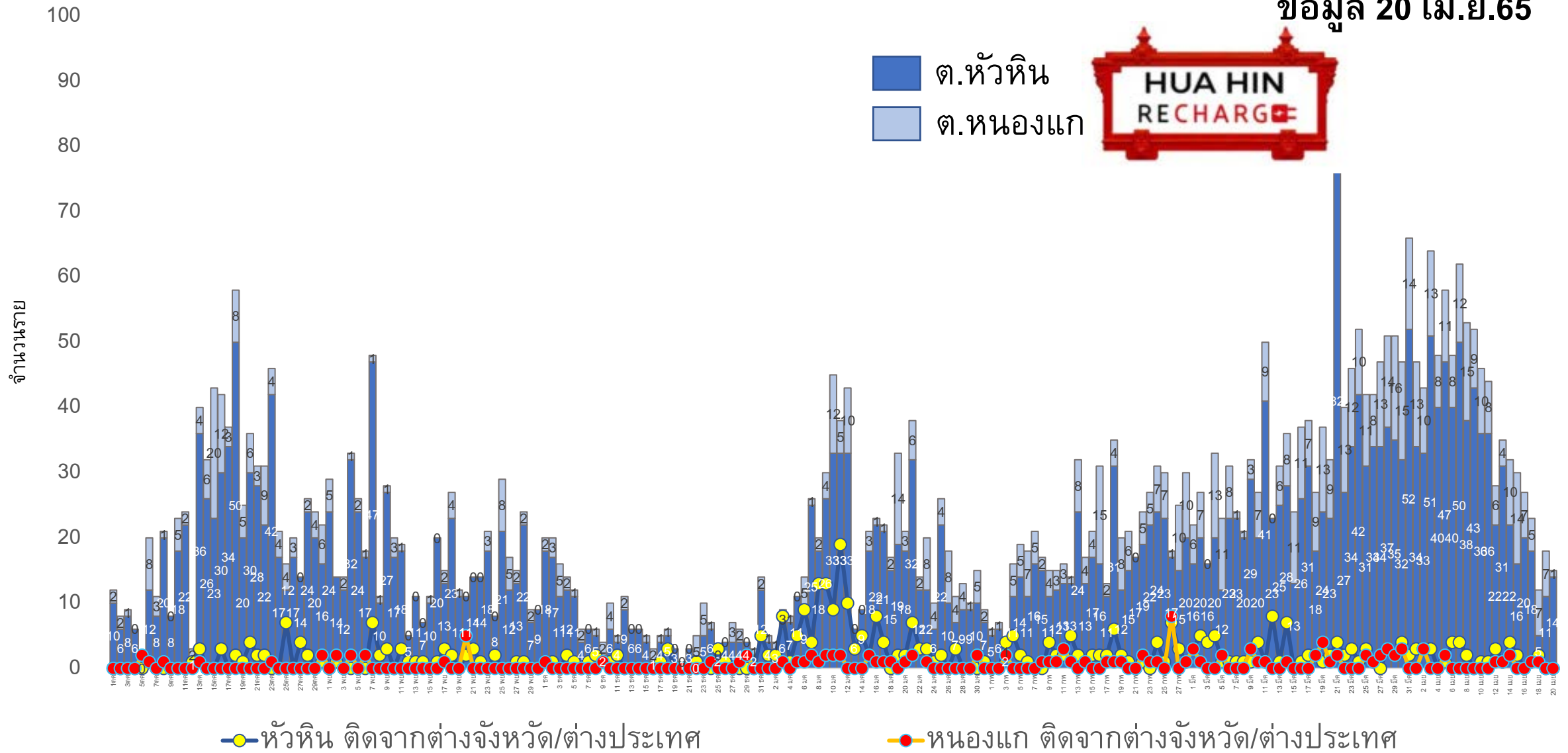
ข้อมูล 20 เม.ย.65



แนวโน้มผู้ป่วยรายวัน COVID-19 ตำบลพื้นที่ HUAHIN RECHARGE

(ต.หัวหิน และ ต.หนองแก) ตั้งแต่ 1 ตุลาคม 64

ข้อมูล 20 เม.ย.65





ผลการดำเนินการรับนักท่องเที่ยวต่างชาติ อ.หัวหิน จ.ประจวบคีรีขันธ์



สถานการณ์ COVID-19

ตั้งแต่ 1 ม.ค.65

ผู้ป่วยวันนี้ ผู้ป่วยสะสม ออกจากรพ.

173

20,984

20,651



ร้อยละความครอบคลุมวัคซีน

จังหวัด

หัวหิน

เข็ม 1

77.9

98.5

เข็ม 2

70.2

89.9

การใช้เตียงรักษาผู้ป่วย

ทั้งหมด	ใช้ไป	คงเหลือ	อัตราครองเตียง
จังหวัด			
912	269	643	29.5
หัวหิน			
108	65	43	60.2



จำนวนนักท่องเที่ยวอำเภอหัวหิน สะสม

ตั้งแต่ 1 พ.ย.-19 เม.ย.65

เข้าพักโรงแรม

31,270

จากแบบ ร.ร.4

28,236

จำนวนจองห้องพัก Sandbox (คืน)

9,697



ผลการตรวจ COVID-19 นักท่องเที่ยวต่างชาติ

จำนวนนักท่องเที่ยว รับ การตรวจวันนี้	ติดเชื้อจากการตรวจ DAY 0 (RT-PCR)	ติดเชื้อจากการตรวจ DAY 5 (ATK)
29	0	0
จำนวนตรวจสะสม ตั้งแต่ 1 เม.ย.65	ยอดสะสมตรวจติดเชื้อ DAY 0 (RT-PCR)	ยอดสะสมตรวจติดเชื้อ DAY 5 (ATK)
828	3	0



5 ลำดับสูงสุด นทท. เข้า รับการตรวจ

BRITISH	145
DANISH	102
NORWEGIAN	59
SWEDISH	55
GERMAN	54

มาตรฐานความปลอดภัย ด้านสุขอนามัย (แห่ง)



325



632



127

จัดทำโดย สำนักงานสาธารณสุขจังหวัดประจวบคีรีขันธ์

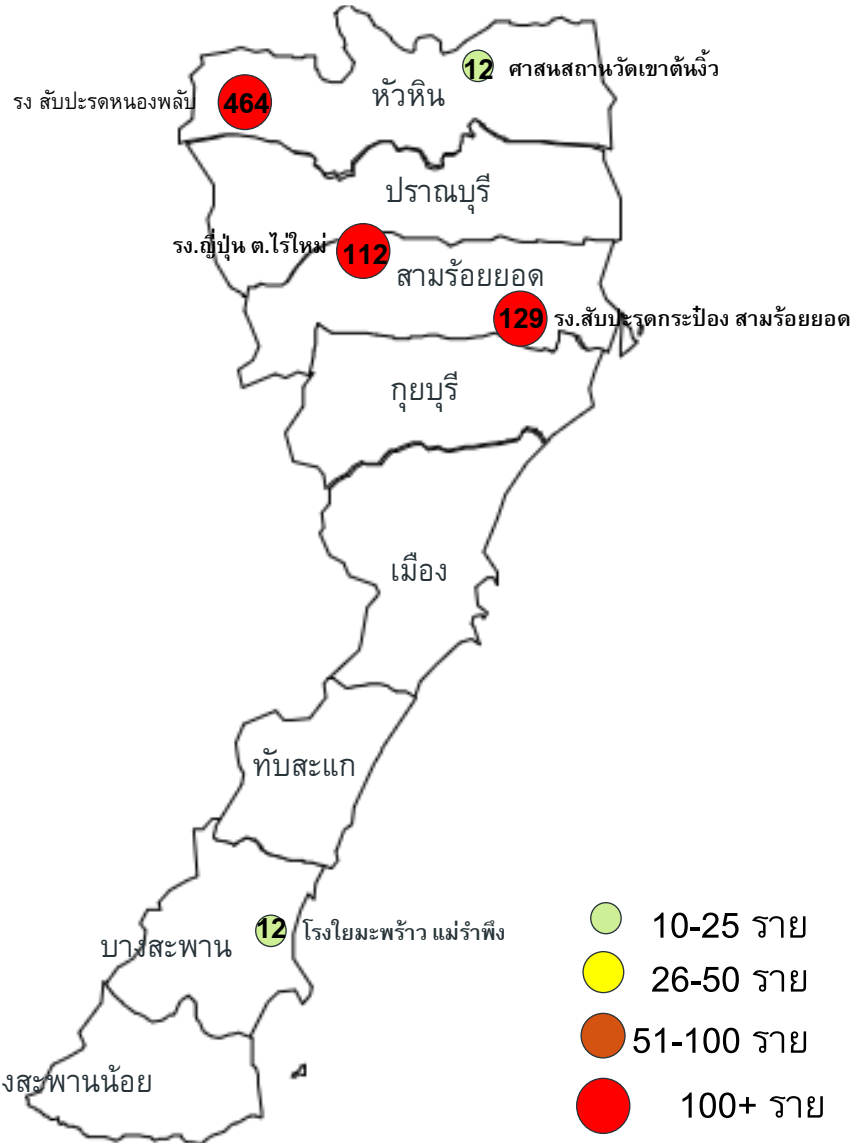
คลัสเตอร์สะสมของพบ COVID-19 ตั้งแต่ 1 ม.ค.-20 เม.ย.65 จ.ประจวบคีรีขันธ์

อำเภอ	จำนวน Cluster สะสม (10 ราย+)	ควบคุมได้ ภายใน 28 วัน	ร้อยละที่ ควบคุม ได้	Cluster ควบคุมไม่ได้ ใน 28 วัน	จำนวน Cluster ที่พบผู้ป่วยรายสุดท้าย อยู่ในช่วง 14 วัน ก่อนหน้า				
					จำนวน	ควบคุมได้ ภายใน 14 วัน	ร้อยละ	เกิน 14 วัน ไม่ ถึง 28 วัน	เกิน 28 วัน
หัวหิน	22	20	90.9	ตลาดจัตุรไชย รง สับประรดกระป๋อง หองพลับ	2	1	50.0	0	1
ปราณบุรี	11	10	90.9	รง.น้ำตาล ปราณบุรี	0	0	0.0	0	0
สามร้อยยอด	15	14	93.3	โรงงานญี่ปุ่น	2	1	50.0	0	1
กุยบุรี	3	3	100.0	-	0	0	0.0	0	0
เมือง	4	4	100.0	-	0	0	0.0	0	0
ทับสะแก	11	11	100.0	-	0	0	0.0	0	0
บางสะพาน	15	15	100.0	-	1	1	100.0	0	0
บางพานน้อย	10	10	100.0	-	0	0	0.0	0	0
รวม	91	87	95.6	4	5	3	60.0	0	2

แผนที่แสดงคลัสเตอร์ COVID-19 ในจังหวัดประจวบคีรีขันธ์

ข้อมูล 20 เม.ย.65

คลัสเตอร์ที่พบผู้ป่วยในช่วง 14 วันล่าสุด



คลัสเตอร์ (PCR+ATK)	ประเภท	จำนวนผู้ป่วย	ผป.รายสุดท้าย
รง.สับปรดกระป๋อง สามร้อยยอด	โรงงาน	129	7 เมย
โรงงานญี่ปุ่น ต.ไร่ใหม่	โรงงาน	112	13 เมย
โรงงานสับปรดหนองพลับ	โรงงาน	464	12 เมย

คลัสเตอร์ (PCR+ATK)	ประเภท	จำนวนผู้ป่วย	ผป.รายสุดท้าย
โรงโม่พริ้ว แม่รำพึง	สถานประกอบการ	12	7 เมย
ศาสนสถานวัดเขาดันจิว	ศาสนสถาน	12	12 เมย

จำนวนทั้งหมด 5 คลัสเตอร์

ประเภทสถานที่/กิจกรรม โรงงาน 3 แห่ง สถานประกอบการ ศาสนสถาน

กลับจากสงกรานต์แล้ว ควรปฏิบัติตัว ดังนี้



- ให้สังเกตอาการตนเองและเฝ้าระวัง 7 วัน
- หากมีอาการสงสัยติดเชื้อ มีไข้ ไอ เจ็บคอ ให้ทำการตรวจ ATK
- หลีกเลี่ยงการพบปะผู้คนจำนวนมาก
- ปฏิบัติตามมาตรการป้องกันตนเอง
ขั้นสูงสุด (Universal Prevention)
อย่างเคร่งครัด สมำเสมอ
 - เน้นการเว้นระยะห่าง
 - หากต้องพบผู้อื่น ให้สวมหน้ากากอนามัย
 - ล้างมือบ่อยๆ
 - ไม่ใช้ของร่วมกับผู้อื่น
 - รับประทานอาหารที่ปรุงสุกใหม่

