



ศูนย์ปฏิบัติการภาวะฉุกเฉินด้านการแพทย์และสาธารณสุข  
สำนักงานสาธารณสุขจังหวัดพระจวบคีรีขันธ์  
กรณี โรคติดเชื้อไวรัสโคโรนา 2019

ฉบับที่ 798 EOC ครั้งที่ 424 วันที่ 26 เมษายน 2565 เวลา 09.00 น.

**OMICRON**  
SARS-COV-2 VARIANT

code: B.1.1.529





# รายงานสถานการณ์ COVID-19 ประจวบคีรีขันธ์

## ประจวบคีรีขันธ์ ตั้งแต่ 1 ม.ค.-26 เม.ย.2565

รายใหม่วันนี้

**+85**

ในจังหวัด 82 นอกจังหวัด 3

ผู้ป่วยยืนยันสะสม

**21,676**

รักษาหาย/ออกจากรพ.

**21,347**

+101 (98.5%)

เสียชีวิต

**74(+3)**

(0.11%) จาก PCR+ATK

ผลงานการฉีดวัคซีน



รวมฉีดเพิ่ม 805 โดส

รวมฉีดแล้ว 1,032,518 โดส

ระบบเฝ้าระวังฯ

**85**

ระบบเฝ้าระวังและ

บริการสะสม **21,310**

เรือนจำ

**0**

เรือนจำสะสม

**16**

หลบหนีเข้าเมือง

**0**

หลบหนีเข้าเมืองสะสม

**217**

ติดจากต่างประเทศ

**0**

ติดจากต่างประเทศสะสม

**133**

จำนวนผู้ป่วยยืนยันสะสมตั้งแต่ปี 2563

ป่วย

**42,348**

รักษาหาย

**41,557**

เสียชีวิต

**193**

ตรวจ ATK พบเชื้อวันนี้

**306**

จำนวนผู้ป่วยเข้าข่ายสะสม

**46,227**



การใช้เตียงรักษาผู้ป่วยใน รพ.

ทั้งหมด

ใช้ไป

คงเหลือ

อัตราครองเตียง

912

255

657

28.0

ระดับเตียงตามความรุนแรงของโรค

สาย

ระดับ **1**

(ไม่มีอาการ/อาการเล็กน้อย)

**138**

ระดับ **1**

(อาการปานกลาง)

**87**

ระดับ **2.1**

(ใช้ oxygen low flow)

**14**

อัตราครองเตียงระดับ 2-3

ระดับ **2.2**

(ใช้ oxygen high flow)

17.8%

**7**

ระดับ **3**

(ใส่ท่อ & เครื่องช่วยหายใจ)

**9**



รักษา CI 69 สาย



รักษา HI 552 สาย



เข็มที่ 1

+124 สาย



ร้อยละ 78.0 ของประชากร

สะสม 451,110 สาย



เข็มที่ 2

+648 สาย



ร้อยละ 70.7 ของประชากร

สะสม 408,819 สาย



เข็มที่ 3

+27 สาย



ร้อยละ 27.4 ของประชากร

สะสม 158,410 สาย



เข็มที่ 4

+6 สาย

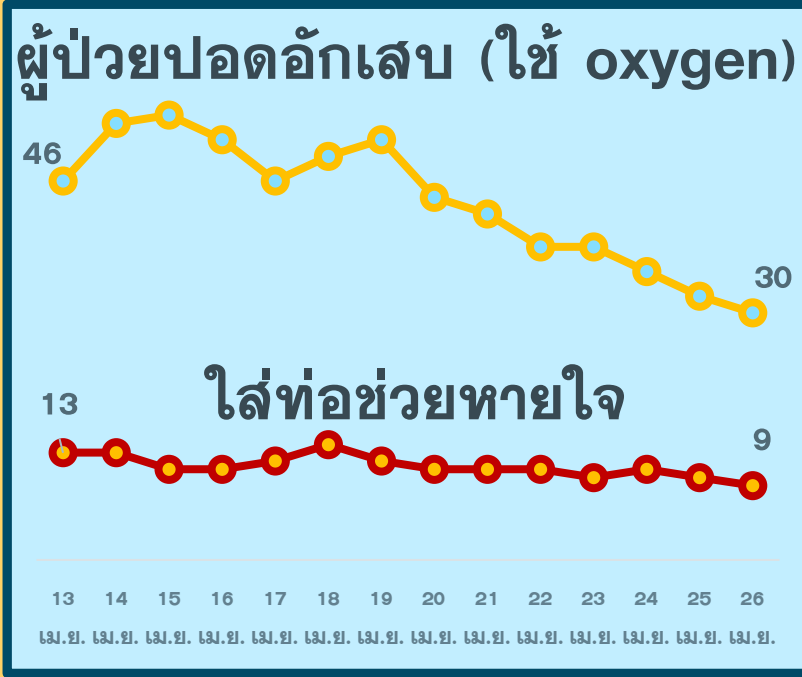
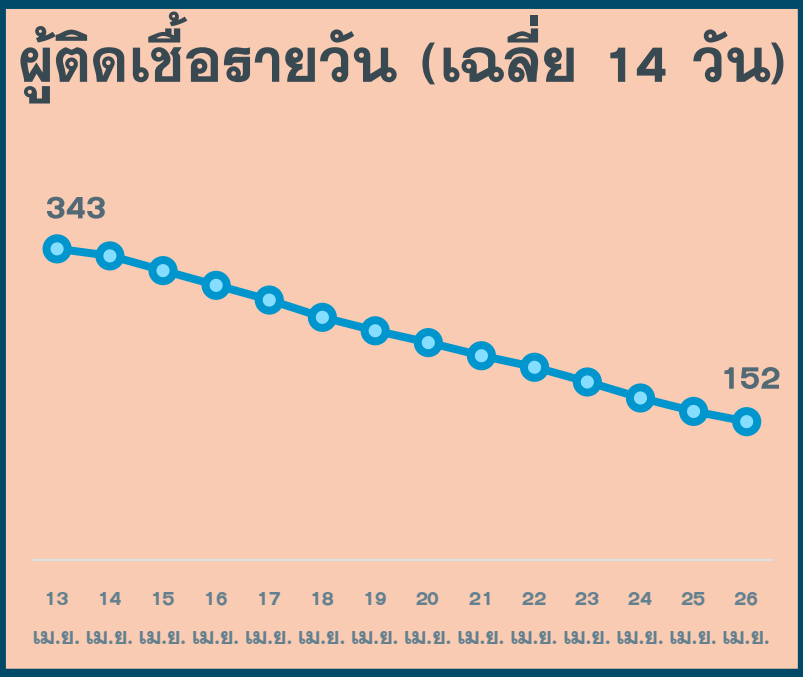


ร้อยละ 2.5 ของประชากร

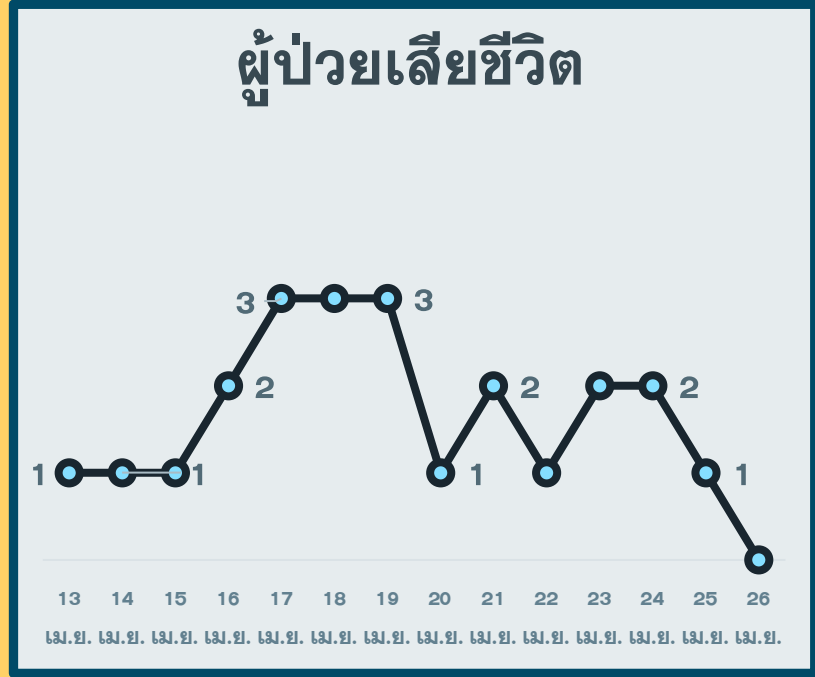
สะสม 14,179 สาย

# สถานการณ์ COVID-19 จ.ประจวบคีรีขันธ์

ผู้ติดเชื้อ ผู้ป่วยปอดอักเสบ ผู้ป่วยใส่ท่อหายใจ และผู้เสียชีวิต



\*จำนวนผู้ป่วยปอดอักเสบและใส่ท่อช่วยหายใจที่รักษาอยู่




\*รายงานตามวันที่เสียชีวิต

# สรุปข้อมูลผู้เสียชีวิต COVID-19 ของ จ.ประจวบคีรีขันธ์ ตั้งแต่ 1 ม.ค.65

ลักษณะทางระบาดวิทยาผู้เสียชีวิต จำนวน 74 ราย (เสียชีวิตก่อนได้รับการรักษาในโรงพยาบาล 15 ราย)

**เพศ**



38 ราย 36 ราย

**อายุ**

อายุสูงสุด 99 ปี  
 อายุน้อยสุด 35 ปี  
 อายุเฉลี่ย 75.9 ปี  
 ค่ากลาง 80 ปี

**ที่อยู่ผู้เสียชีวิต**

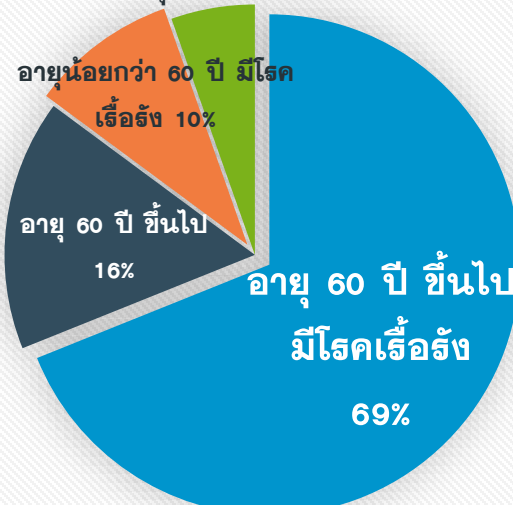


ทั่วถิ่น	28
ปาดานบุรี	6
สามร้อยยอด	4
กุยบุรี	
เมือง	18
ทับสะแก	6 (+2)
บางสะพาน	8
บางสะพานน้อย	4 (+1)

**สัญชาติ**

ไทย 71 ราย  
 อังกฤษ 2 ราย  
 อเมริกัน 1 ราย

**โรคประจำตัว/ปัจจัยเสี่ยงต่อความรุนแรงของโรค**



อายุ 60 ปีขึ้นไป มีโรคเรื้อรัง	60 ปี+ มีโรคเรื้อรัง	60 ปี+ <60 ปี มีโรคเรื้อรัง
69%	51(69%)	12(16%) 7(10%)

**รวม 70 ราย ร้อยละ 94.6**

**โรคเรื้อรังที่พบ** ไตเรื้อรัง(17) โรคหัวใจและหลอดเลือด(10) เบาหวาน(13) ปอดอุดกั้นเรื้อรัง(10) มะเร็ง(5) หลอดเลือดสมอง(1) อ้วนน้ำหนักเกิน(2)

**ปัจจัยอื่นที่พบ** ไม่มีประวัติโรคเรื้อรัง 6 พิกาททางสมอง 1 ต้มสุรา 1 สูบบุหรี่ 1 ดิตเตียง 5จิตเวช 1 SLE 1

ค่ากลางระยะเวลา (วันที่ทราบผล-วันที่เสียชีวิต) 4 วัน  
 นานสุด 19 วัน เสียชีวิตก่อนรักษา 15 ราย, 1-5 วัน 27 ราย,  
 6-10 วัน 18 ราย, 11-15 วัน 10 ราย, มากกว่า 15 วัน 4 ราย

**แนวโน้มจำนวนผู้เสียชีวิตรายเดือน**



ม.ค.65	ก.พ.65	มี.ค.65	เม.ย.65
3	7	22	42

**ปัจจัยเสี่ยงต่อการติดเชื้อ**

สัมผัสญาติ/บุคคลในครอบครัว 29 ราย  
 สัมผัสเพื่อน/ที่ทำงาน/พบ.พบเชื้อ 3 ราย  
 เดินทางไปพื้นที่ชุมชนพื้นที่เสี่ยง 42 ราย

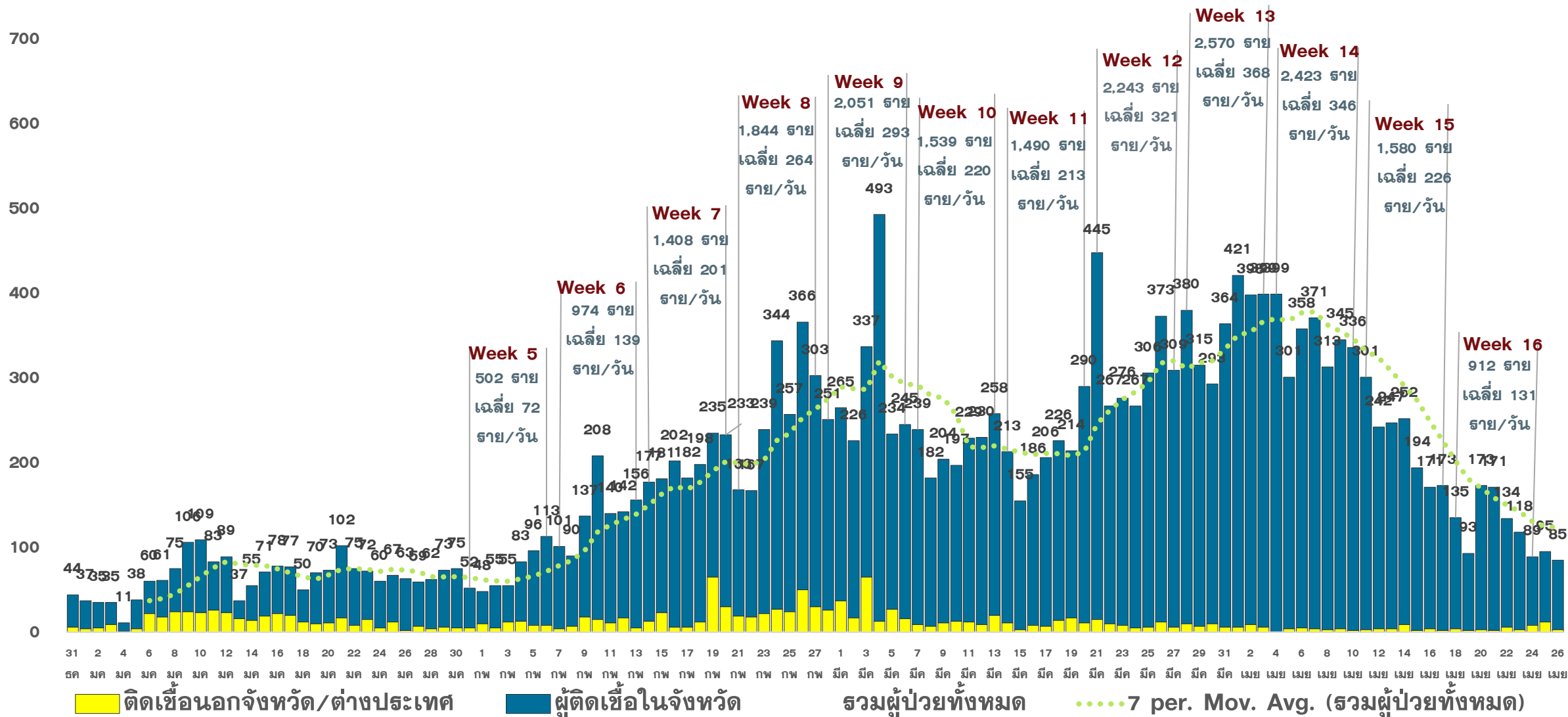
**ประวัติการได้รับวัคซีน COVID-19**

ไม่ได้รับ 53 ราย ได้รับวัคซีน 21 ราย\*

\*ได้รับ 1 เข็ม 4 ราย  
 \*ได้รับ 2 เข็ม 14 ราย  
 \*ได้รับ 3 เข็ม 3 ราย

# แนวโน้มการพบผู้ป่วยยืนยัน COVID-19 ตามวันที่รายงาน จ.ประจวบคีรีขันธ์

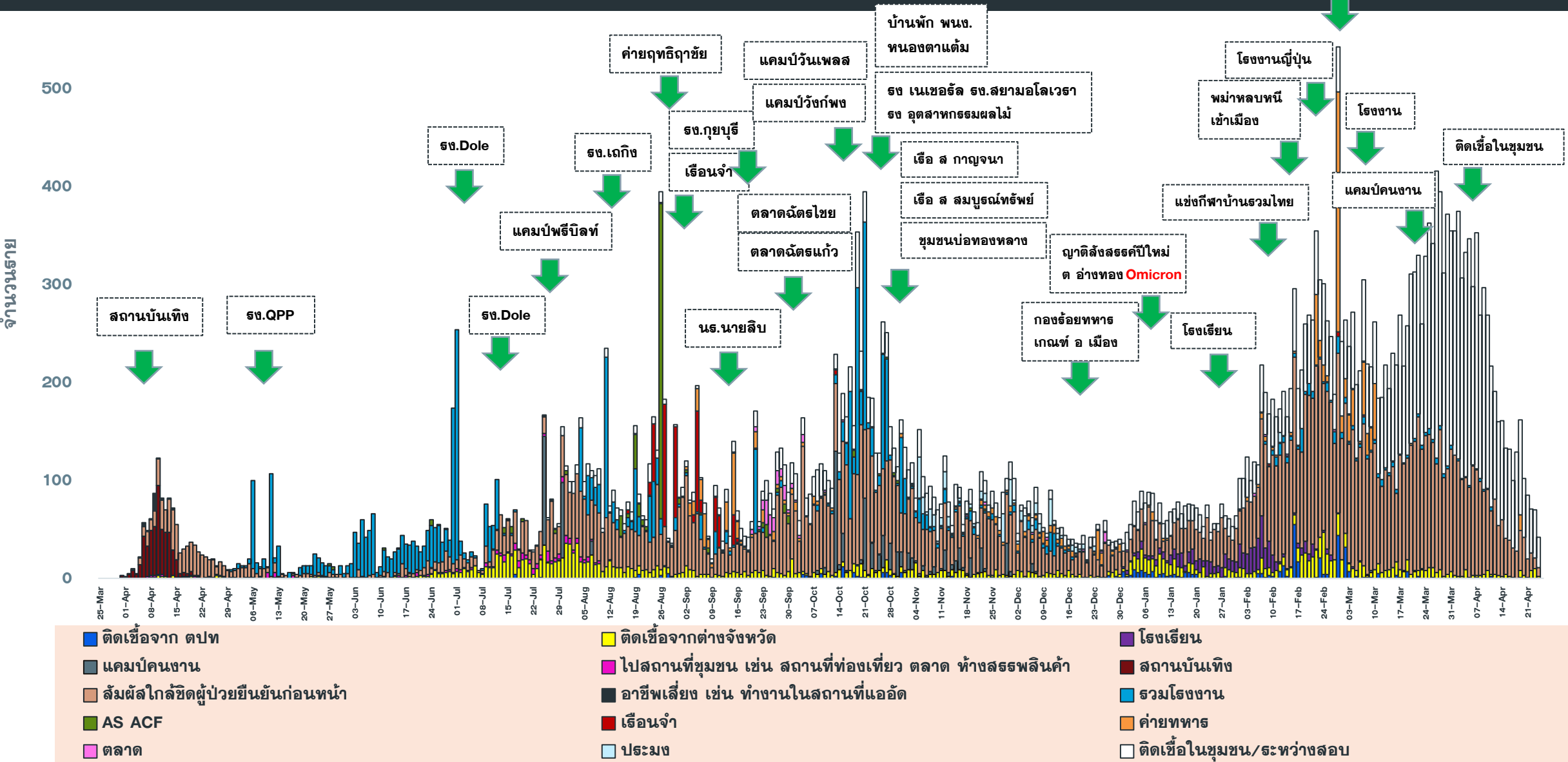
ณ 26 เม.ย.65



# แนวโน้มผู้ป่วย COVID-19 ตามวันเริ่มป่วย จำแนกประเภทความเสี่ยง

ตั้งแต่ 25 มี.ค.-26 เม.ย.65

ค่าย/โรงเรียนทหาร



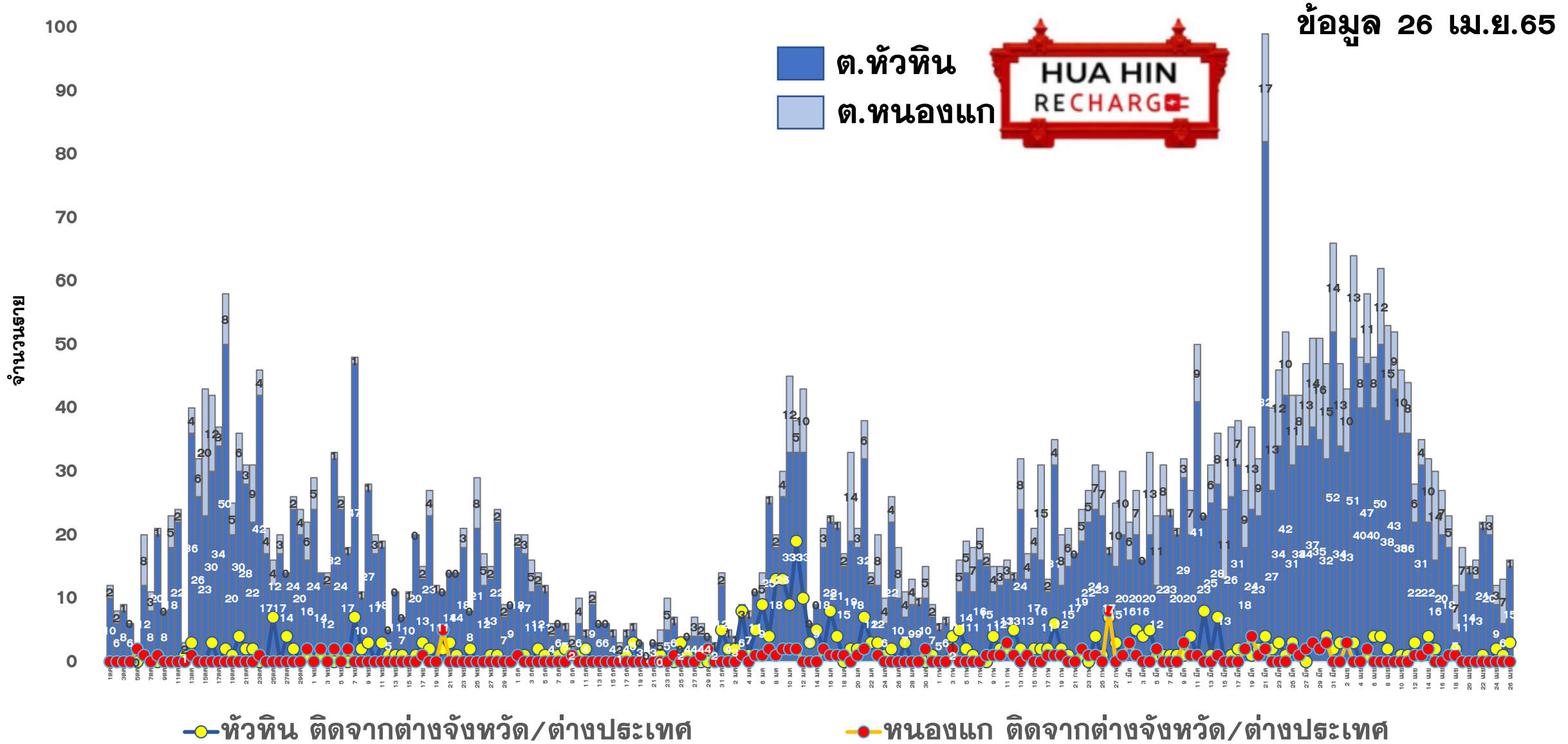
# จำนวนผู้ป่วยยืนยัน COVID-19 รายอำเภอ จ.ประจวบคีรีขันธ์ ตามวันที่รายงาน

ข้อมูล 26 เม.ย.65

อำเภอ	1 ม.ค.–18 เม.ย.	19 เม.ย.	20 เม.ย.	21 เม.ย.	22 เม.ย.	23 เม.ย.	24 เม.ย.	25 เม.ย.	รวม	เฉลี่ย 7 วัน ย้อนหลัง
หัวหิน	5,849	38	45	37	39	23	32	25	6,088	34
ปราณบุรี	3,047	25	15	10	15	24	7	5	3,148	14
สามร้อยยอด	2,230	25	19	10	7	10	13	2	2,316	12
กุยบุรี	935	3	5	11	3	0	4	5	966	4
เมือง	4,390	49	63	38	39	26	29	28	4,662	39
ทับสะแก	1,330	13	5	12	9	1	1	5	1,376	7
บางสะพาน	1,644	13	17	10	5	5	3	8	1,705	9
บางพานน้อย	1,021	7	2	5	1	0	6	7	1,049	4
เรือนำ	16	0	0	0	0	0	0	0	16	0
หลบหนีเข้าเมือง	217	0	0	0	0	0	0	0	217	0
ต่างประเทศ	132	0	0	1	0	0	0	0	133	0
<b>รวม</b>	<b>20,811</b>	<b>173</b>	<b>171</b>	<b>134</b>	<b>118</b>	<b>89</b>	<b>95</b>	<b>85</b>	<b>21,676</b>	<b>124</b>

# แนวโน้มผู้ป่วยรายวัน COVID-19 ตำบลพื้นที่ HUAHIN RECHARGE

(ต.หัวหิน และ ต.หนองแก) ตั้งแต่ 1 ตุลาคม 64







# ผลการดำเนินการรับนักท่องเที่ยวต่างชาติ อ.หัวหิน จ.ประจวบคีรีขันธ์



## สถานการณ์ COVID-19

ตั้งแต่ 1 ม.ค.65

ผู้ป่วยวันนี้    ผู้ป่วยสะสม    ออกจากรพ.

85

21,676

21,347



## ร้อยละความครอบคลุมวัคซีน

จังหวัด

หัวหิน

เข็ม 1

78.0

98.6

เข็ม 2

70.7

90.4



## การใช้เตียงรักษาผู้ป่วย

ทั้งหมด	ไข้ไป	คงเหลือ	อัตราครองเตียง	
จังหวัด	912	255	657	28.0
หัวหิน	108	68	40	62.9



## จำนวนนักท่องเที่ยวอำเภอหัวหิน สะสม

ตั้งแต่ 1 พ.ย.-25 เม.ย.65

เข้าพักโรงแรม

37,633

จากแบบ ร.ร.4

29,913

จำนวนจองห้องพัก Sandbox (คืน)

9,818



## ผลการตรวจ COVID-19 นักท่องเที่ยวต่างชาติ

จำนวนนักท่องเที่ยว รับการตรวจวันนี้	ติดเชื้อจากการตรวจ DAY 0 (RT-PCR)	ติดเชื้อจากการตรวจ DAY 5 (ATK)
26	0	0
จำนวนตรวจสะสม ตั้งแต่ 1 เม.ย.65	ยอดสะสมตรวจติดเชื้อ DAY 0 (RT-PCR)	ยอดสะสมตรวจติดเชื้อ DAY 5 (ATK)
955	3	1



5 ลำดับสูงสุด นทท.  
เข้ารับการตรวจ

BRITISH	161
DANISH	105
GERMAN	75
THAI	64
SWEDISH	63

มาตรฐานความปลอดภัย  
ด้านสุขอนามัย (แห่ง)



325



632



127

จัดทำโดย  
สำนักงานสาธารณสุขจังหวัดประจวบคีรีขันธ์

# คลังเตอร์สะสมของพบ COVID-19 ตั้งแต่ 1 ม.ค-26 เม.ย.65 จ.ประจวบคีรีขันธ์

อำเภอ	จำนวน Cluster สะสม (10 ทราย+)	ควบคุมได้ ภายใน 28 วัน	ร้อยละที่ ควบคุม ได้	Cluster ควบคุมไม่ได้ ใน 28 วัน	จำนวน Cluster ที่พบผู้ป่วยรายสุดท้าย อยู่ในช่วง 14 วัน ก่อนหน้า				
					จำนวน	ควบคุมได้ ภายใน 14 วัน	ร้อยละ	เกิน 14 วัน ไม่ถึง 28 วัน	เกิน 28 วัน
หัวหิน	22	20	90.9	ตลาดฉัตรไชย ธง สับปะรดกระป๋อง หนองพลับ	0	0	0.0	0	0
ปราณบุรี	11	10	90.9	ธง.น้ำตาล ปราณบุรี	0	0	0.0	0	0
สามร้อยยอด	15	14	93.3	โรงงานญี่ปุ่น	1	0	0.0	0	1 โรงงานญี่ปุ่น
กุยบุรี	3	3	100.0	-	0	0	0.0	0	0
เมือง	5	5	100.0	-	1	1	100.0	0	0
ทับสะแก	12	12	100.0	-	1	1	100.0	0	0
บางสะพาน	15	15	100.0	-	0	0	0.0	0	0
บางพานน้อย	10	10	100.0	-	0	0	0.0	0	0
<b>รวม</b>	<b>93</b>	<b>89</b>	<b>95.7</b>	<b>4</b>	<b>3</b>	<b>2</b>	<b>66.7</b>	<b>0</b>	<b>1</b>

# แผนที่แสดงคลัสเตอร์ COVID-19 ในจังหวัดประจวบคีรีขันธ์

ข้อมูล 26 เม.ย.65

## คลัสเตอร์ที่พบผู้ป่วยในช่วง 14 วันล่าสุด



คลัสเตอร์ (PCR+ATK)	ประเภท	จำนวนผู้ป่วย	ผป.รายสุดท้าย	คลัสเตอร์ (PCR+ATK)	ประเภท	จำนวนผู้ป่วย	ผป.รายสุดท้าย
โรงงานญี่ปุ่น ต.ไร่ใหม่	โรงงาน	112	13 เมย	ค่ายทหาร อ.เมือง	ค่ายทหาร	16	19 เมย
				นักศึกษาฝึกภาคสนาม วนศาสตร์ ม.7 ห้วยยาง <b>NEW!</b>	หน่วยงานราชการ	15(+3)	25 เมย

### จำนวนทั้งหมด 3 คลัสเตอร์

ประเภทสถานที่/กิจกรรม โรงงาน 1 แห่ง  
ค่ายทหาร 1 แห่ง หน่วยงานราชการ 1 แห่ง

# ผลการติดตามผู้สัมผัสเสี่ยงสูง HIGH RISK รายอำเภอ จ.ประจวบคีรีขันธ์

ข้อมูล 26 เม.ย. 65

อำเภอ/กลุ่มเสี่ยง	วันนี้ (สาย)		สะสม ตั้งแต่ 1 เมย. 64			การติดตามที่ยังอยู่ในระยะ 10 วัน		คงเหลือติดตาม	ร้อยละ
	HCW	NON HCW	HCW	NON HCW	รวม	HCW	NON HCW		
หัวหิน	0	55	415	25492	25907	0	319	319	1.2
ปราณบุรี	0	25	75	13842	13917	0	146	146	1.0
สามร้อยยอด	0	11	48	4634	4682	0	133	133	2.8
กุยบุรี	0	2	10	3364	3374	0	189	189	5.6
เมือง	0	2	67	13789	13856	0	20	20	0.1
ทับสะแก	0	25	9	5640	5649	0	167	167	3.0
บางสะพาน	0	3	47	6444	6491	0	3	3	0.0
บางสะพานน้อย	0	0	8	2165	2173	0	168	168	7.7
<b>รวม</b>	<b>0</b>	<b>123</b>	<b>679</b>	<b>75370</b>	<b>76049</b>	<b>0</b>	<b>1145</b>	<b>1145</b>	<b>1.5</b>

HCW = บุคลากรทางการแพทย์

NON HCW = ไม่ใช่บุคลากรทางการแพทย์

# สรุปผลการฉีดวัคซีนโควิด 19 จังหวัดประจวบคีรีขันธ์

ผลการให้บริการวัคซีน ณ วันที่ 25 เมษายน 2565 เวลา 22.00 น.



ฉีดวัคซีนทั้งหมด  
**1,032,518**

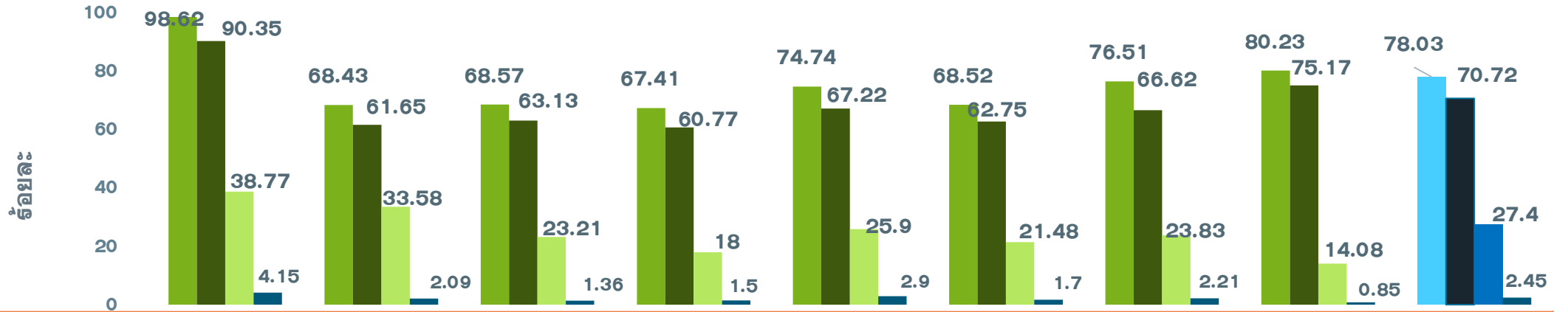
+ เพิ่มวันนี้  
**805**



จำนวนผู้ได้รับวัคซีน จำแนกรายเข็มและชนิด วัคซีน	เข็มที่ 1					เข็มที่ 2					
	sinovac 	AstraZeneca 	Sinopharm 	Pfizer 	Moderna 	sinovac 	AstraZeneca 	Sinopharm 	Pfizer 	Moderna 	Johnson & Johnson 
+เพิ่มขึ้นวานนี้ (โตล)	0	2	0	122	0	0	0	0	648	0	0
รวมรายใหม่ (ราย)	124					648					
ตั้งแต่วันที่ 1 เมษายน 2564	220,075	59,594	91,604	77,274	2,563	23,499	226,358	88,709	62,799	7,010	444
สะสม (ราย)	451,110					408,819					
จำนวนผู้ได้รับวัคซีน จำแนกรายเข็มและชนิด วัคซีน	เข็มที่ 3					เข็มที่ 4					
	sinovac 	AstraZeneca 	Sinopharm 	Pfizer 	Moderna 	sinovac 	AstraZeneca 	Sinopharm 	Pfizer 	Moderna 	
+เพิ่มขึ้นวานนี้ (โตล)	0	7	0	20	0	0	0	0	6	0	
รวมรายใหม่(ราย)	27					6					
ตั้งแต่วันที่ 1 เมษายน 2564	23	84,266	50	57,558	16,513	0	765	0	9,475	3,939	
สะสม (ราย)	158,410					14,179					

# ร้อยละความครอบคลุมของการได้รับวัคซีน COVID-19 รายอำเภอ

ข้อมูล 26 เม.ย.65



	หัวหิน	ปราณบุรี	300 ยอด	กุยบุรี	เมือง	ทับสะแก	บางพาน	พานน้อย	จังหวัด
ประชากรทั้งหมด	126905	82872	52915	45676	94233	51433	81533	42527	578094
จำนวนโดสทั้งหมด <b>เข็ม1+2+3</b>	294287	137364	82694	67458	160917	79433	137924	72441	1032518
จำนวนได้รับเข็ม 1	125150	56710	36285	30792	70431	35243	62378	34121	451110
<b>ร้อยละความครอบคลุม</b>	<b>98.62</b>	<b>68.43</b>	<b>68.57</b>	<b>67.41</b>	<b>74.74</b>	<b>68.52</b>	<b>76.51</b>	<b>80.23</b>	<b>78.03</b>
จำนวนได้รับเข็ม 2 <b>ครบเกณฑ์</b>	114660	51089	33403	27758	63347	32272	54321	31969	408819
<b>ร้อยละความครอบคลุม</b>	<b>90.35</b>	<b>61.65</b>	<b>63.13</b>	<b>60.77</b>	<b>67.22</b>	<b>62.75</b>	<b>66.62</b>	<b>75.17</b>	<b>70.72</b>
จำนวนได้รับเข็ม 3 <b>กระตุ้น</b>	49207	27832	12284	8221	24405	11046	19427	5988	158410
<b>ร้อยละความครอบคลุม</b>	<b>38.77</b>	<b>33.58</b>	<b>23.21</b>	<b>18.00</b>	<b>25.90</b>	<b>21.48</b>	<b>23.83</b>	<b>14.08</b>	<b>27.40</b>
จำนวนได้รับเข็ม 4 <b>กระตุ้น</b>	5270	1733	722	687	2734	872	1798	363	14179
<b>ร้อยละความครอบคลุม</b>	<b>4.15</b>	<b>2.09</b>	<b>1.36</b>	<b>1.50</b>	<b>2.90</b>	<b>1.70</b>	<b>2.21</b>	<b>0.85</b>	<b>2.45</b>

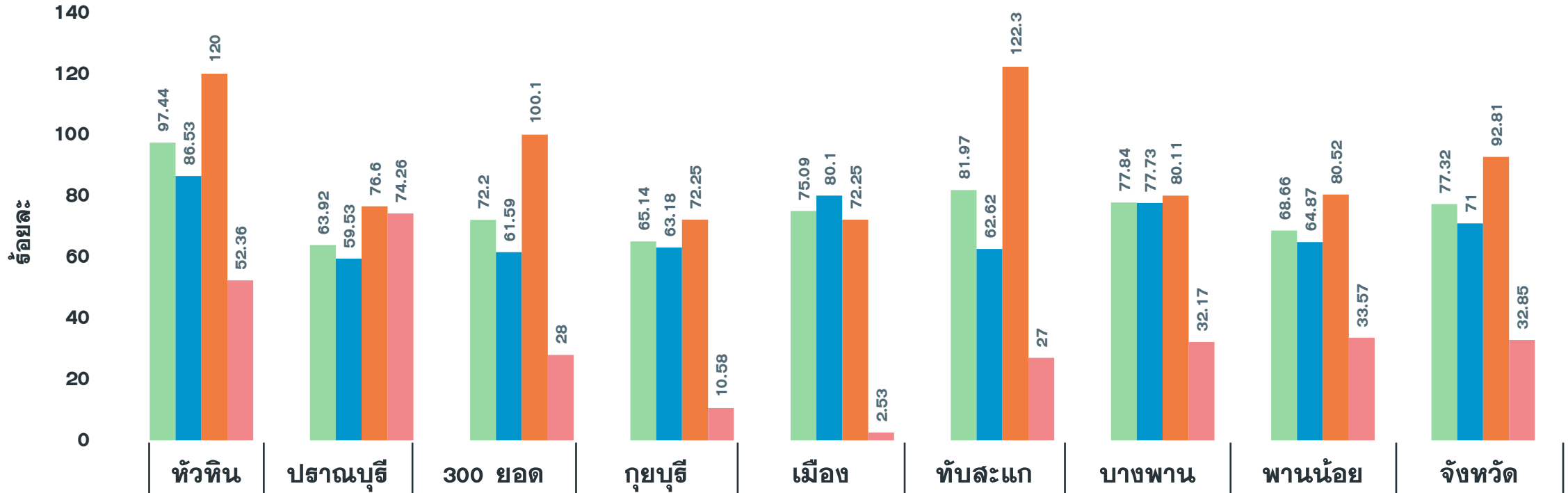
# ผลงานการฉีดวัคซีน COVID-19 ตามกลุ่มเป้าหมาย จ.ประจวบคีรีขันธ์

ข้อมูล 26 เม.ย.65

กลุ่มเป้าหมาย	เป้าหมาย	เข็มที่ 1 (คน)	+เพิ่ม	ร้อยละ	เข็มที่ 2 (คน)	+เพิ่ม	ร้อยละ	เข็มที่ 3 (คน)	+เพิ่ม	ร้อยละ	เข็มที่ 4 (คน)	+เพิ่ม	ร้อยละ
1. ผู้ที่มีอายุ 60 ปีขึ้นไป	87,976	62,466	2	71.00	60,028	1	68.23	26,070	3	29.63	325	1	0.37
2. ผู้ที่มีโรคประจำตัว 7 กลุ่ม	42,486	39,431	1	92.81	38,122	0	89.73	16,449	2	38.72	717	2	1.69
3. หญิงตั้งครรภ์	2,292	753	0	32.85	688	0	30.02	155	0	6.76	0	0	0.00
<b>รวม 608</b>	<b>132,754</b>	<b>102,650</b>	<b>3</b>	<b>77.32</b>	<b>98,838</b>	<b>1</b>	<b>74.45</b>	<b>42,674</b>	<b>5</b>	<b>32.15</b>	<b>1,042</b>	<b>3</b>	<b>0.78</b>
4. บุคลากรทางการแพทย์ฯ	5,839	6,056	0	103.72	6,038	0	103.41	5,730	0	98.13	4,547	0	77.87
5. อสม.	7,200	5,818	0	80.81	5,718	0	79.42	4,174	1	57.97	1,497	0	20.79
6. জন.ด้านหน้า	12,725	15,342	0	120.57	15,249	0	119.83	11,560	1	90.84	3,129	0	24.59
7. ประชาชนทั่วไป 18-59 ปี	240,814	260,120	6	108.02	247,767	3	102.89	93,100	17	38.66	3,942	3	1.64
8. นักเรียน อายุ 12-17 ปี	33,604	35,143	2	104.58	31,801	90	94.63	837	1	2.49	16	0	0.05
9. เด็กอายุ 5-11 ปี	37,458	25,811	113	68.91	3,204	554	8.55	0	0	0	0	0	0

# ผลงานฉีดวัคซีน COVID-19 กลุ่มเป้าหมาย 608 รายอำเภอ เข็มที่ 1 จ.ประจวบคีรีขันธ์

ข้อมูล 26 เม.ย.65

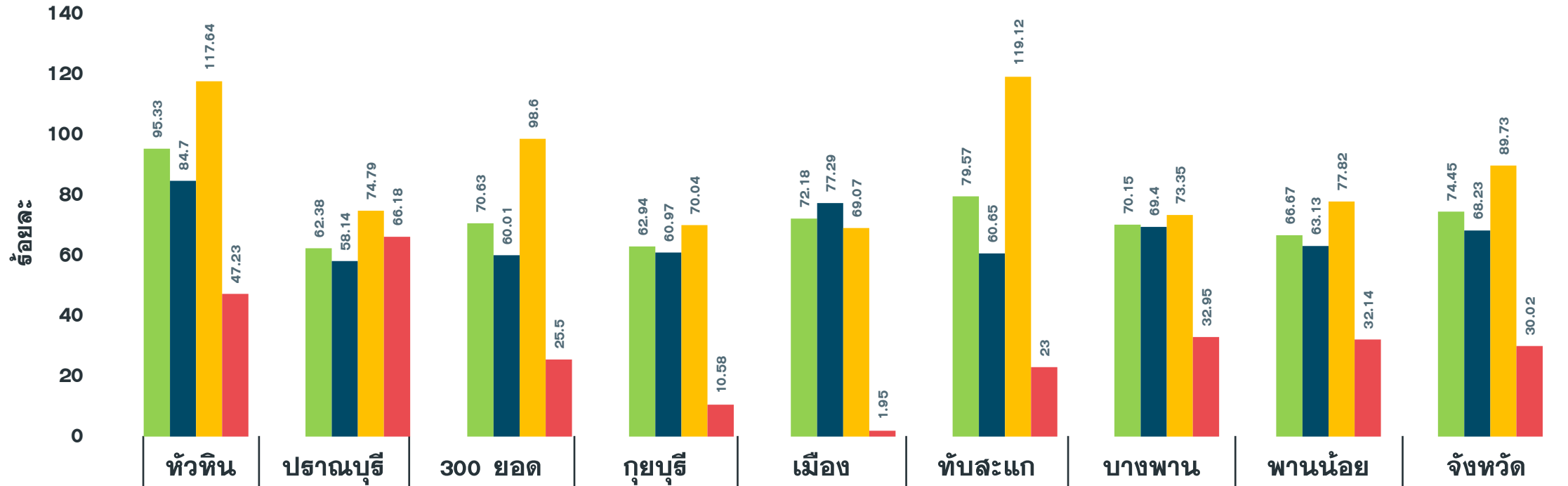


จำนวนเข็มที่ 1 (สะสม)	25,196	11,704	9,833	7,845	15,790	11,703	13,695	6,884	102,650
รวมกลุ่ม 608 เข็ม 1	97.44	63.92	72.20	65.14	75.09	81.97	77.84	68.66	77.32
ผู้มีอายุ 60 ปี	86.53	59.53	61.59	63.18	80.10	62.62	77.73	64.87	71.00
ผู้ป่วย 7 กลุ่มโรค	120.00	76.60	100.10	72.25	72.25	122.30	80.11	80.52	92.81
หญิงตั้งครรภ์	52.36	74.26	28.00	10.58	2.53	27.00	32.17	33.57	32.85



# ผลงานฉีดวัคซีน COVID-19 กลุ่มเป้าหมาย 608 รายอำเภอ เข็มที่ 2 จ.ประจวบคีรีขันธ์

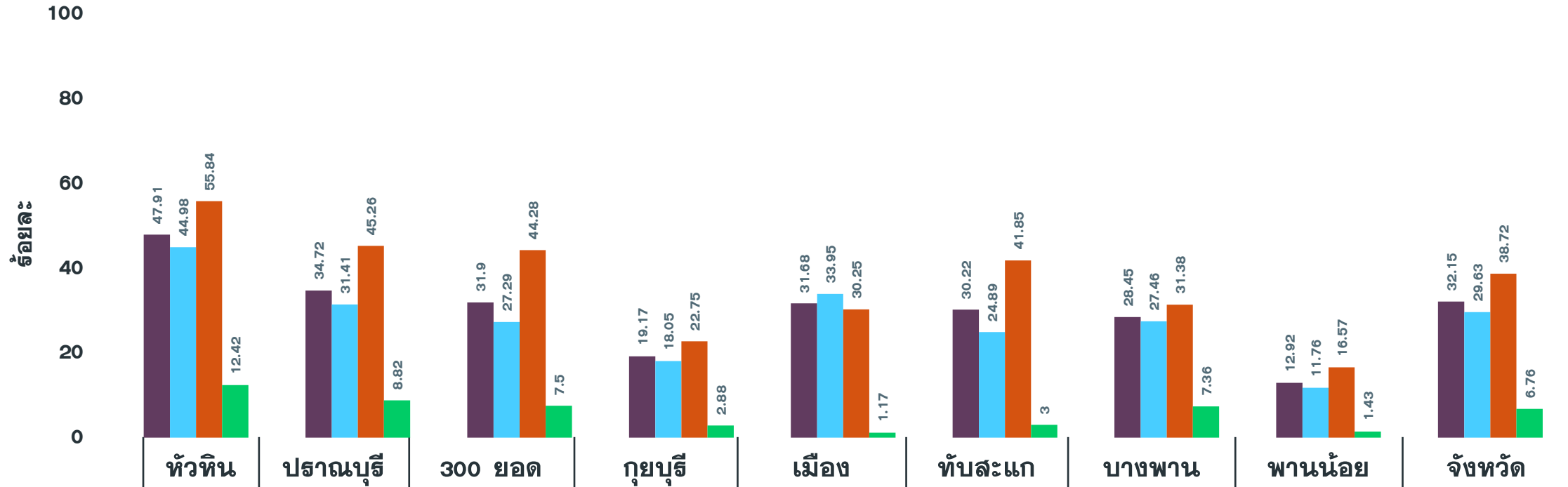
ข้อมูล 26 เม.ย.65



จำนวนเข็มที่ 2 (สะสม)	24,650	11,422	9,619	7,581	15,179	11,360	12,343	6,684	98,838
รวมกลุ่ม 608 เข็ม 2	95.33	62.38	70.63	62.94	72.18	79.57	70.15	66.67	74.45
ผู้มีอายุ 60 ปี	84.70	58.14	60.01	60.97	77.29	60.65	69.40	63.13	68.23
ผู้ป่วย 7 กลุ่มโรค	117.64	74.79	98.60	70.04	69.07	119.12	73.35	77.82	89.73
หญิงตั้งครรภ์	47.23	66.18	25.50	10.58	1.95	23.00	32.95	32.14	30.02

# ผลงานฉีดวัคซีน COVID-19 กลุ่มเป้าหมาย 608 รายอำเภอ เข็มที่ 3 จ.ประจวบคีรีขันธ์

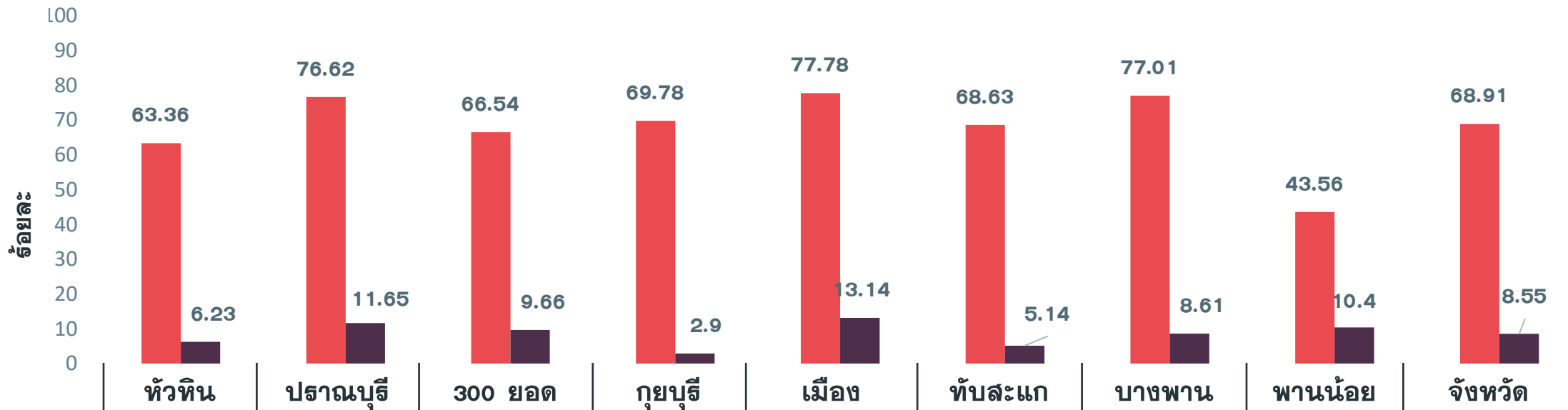
ข้อมูล 26 เม.ย.65



จำนวนเข็มที่ 3 (สะสม)	12,387	6,357	4,344	2,309	6,662	4,315	5,005	1,295	42,674
รวมกลุ่ม 608 เข็ม 3	47.91	34.72	31.90	19.17	31.68	30.22	28.45	12.92	32.15
ผู้มีอายุ 60 ปี	44.98	31.41	27.29	18.05	33.95	24.89	27.46	11.76	29.63
ผู้ป่วย 7 กลุ่มโรค	55.84	45.26	44.28	22.75	30.25	41.85	31.38	16.57	38.72
หญิงตั้งครรภ์	12.42	8.82	7.50	2.88	1.17	3.00	7.36	1.43	6.76

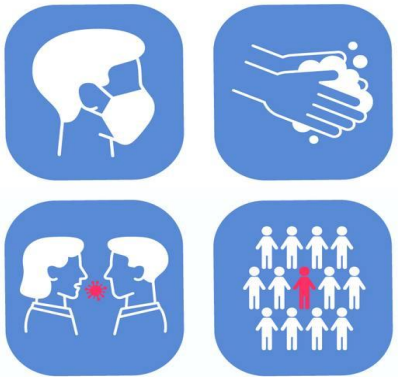
# ผลงานฉีดวัคซีน COVID-19 เด็กอายุ 5-11 ปี รายอำเภอ จ.ประจวบคีรีขันธ์

ข้อมูล 26 เม.ย.65



	หัวหิน	ปราณบุรี	300 ยอด	กุยบุรี	เมือง	ทับสะแก	บางพาน	พานน้อย	จังหวัด
เป้าหมายกลุ่ม 5-11 ปี	11156	5587	2929	2588	5351	2722	4703	2422	37458
เข็มที่ 1 (วันนี้)	98	0	15	0	0	0	0	0	113
เข็มที่ 1 (สะสม)	7068	4281	1949	1806	4162	1868	3622	1055	25811
ร้อยละความครอบคลุม	63.36	76.62	66.54	69.78	77.78	68.63	77.01	43.56	68.91
เข็มที่ 2 (วันนี้)	380	0	174	0	0	0	0	0	554
เข็มที่ 2 (สะสม)	695	651	283	75	703	140	405	252	3204
ร้อยละความครอบคลุม	6.23	11.65	9.66	2.90	13.14	5.14	8.61	10.40	8.55

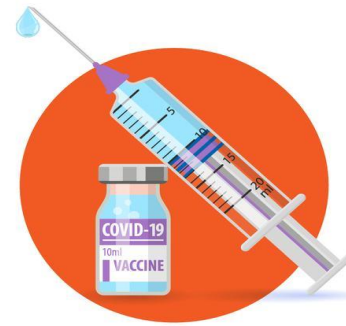
# แนวทางการป้องกันโรคติดเชื้อไวรัสโคโรนา 2019 สำหรับเด็กอายุต่ำกว่า 5 ปี



- 1 หลีกเลี่ยงการพาเด็กเข้าไปในสถานที่แออัด ที่มีคนจำนวนมาก ระบบระบายอากาศไม่ดี
- 2 สวมหน้ากากอนามัยให้เด็กตลอดเวลาเมื่อออกนอกบ้าน เว้นระยะห่าง 2 เมตร (เด็กอายุต่ำกว่า 2 ปี ไม่ควรสวมหน้ากาก เนื่องจากมีความเสี่ยงต่อการขาดอากาศหายใจ)
- 3 สอนให้เด็กล้างมือบ่อยๆ ไม่นำมือเข้าปาก และหมั่นทำความสะอาดบ้าน พื้นผิวสัมผัส สิ่งของที่เด็กจับเป็นประจำ เช่น โต๊ะ เก้าอี้ ราวบันได ของเล่น
- 4 จำกัดกลุ่มคนที่พบเจอกับเด็ก หลีกเลี่ยงการคลุกคลี เช่น กอด จูบ หอมแก้ม
- 5 ครอบครัว หรือผู้ใกล้ชิดกับเด็ก ควรฉีดวัคซีนโควิด 19 ให้ครบตามกำหนด รวมถึงหญิงตั้งครรภ์ เพื่อลดโอกาสการติดเชื้อของแม่และการกักตัว 6 เดือนแรกหลังคลอด
- 6 ผู้ปกครองควรสังเกตอาการตนเองและเด็ก หากมีประวัติสัมผัสเสี่ยงสูง หรือ มีไข้ ไอ เจ็บคอ มีน้ำมูก ให้รีบพบแพทย์ทันที หรือตรวจ ATK เพื่อประเมินความเสี่ยง หากผลเป็นบวกติดต่อสายด่วน 1330
- 7 ขณะนี้ยังไม่มีคำแนะนำการฉีดวัคซีน แก่เด็กอายุต่ำกว่า 5 ปี ผู้ปกครองควรติดตามคำแนะนำจากกระทรวงสาธารณสุข



# แนวทางการป้องกันโรคติดเชื้อไวรัสโคโรนา 2019 สำหรับเด็กอายุ 5 - น้อยกว่า 12 ปี



- 1 หลีกเลี่ยงการพาเด็กเข้าไปในสถานที่แออัด ระบบอากาศได้ไม่ดี
- 2 ให้เด็กล้างมือบ่อยๆ ด้วยสบู่หรือเจลแอลกอฮอล์ก่อนรับประทานอาหาร หลังเข้าห้องน้ำ หรือเสร็จจากการทำกิจกรรมต่างๆ
- 3 ไม่ใช้ของส่วนตัวร่วมกับผู้อื่น หลีกเลี่ยงการรับประทานอาหารร่วมกัน
- 4 หากมีการเดินทางท่องเที่ยวหรือเข้าไปในแหล่งชุมชนที่มีผู้คนจำนวนมาก ผู้ปกครองควรดูแลบุตรหลานอย่างใกล้ชิด สวมหน้ากากอนามัยตลอดเวลา หลีกเลี่ยงการสัมผัสบริเวณใบหน้าและพื้นผิวต่างๆ
- 5 ฉีดวัคซีนป้องกันโควิด 19 ให้เด็ก (โดยเฉพาะเด็กที่มีโรคประจำตัว) เพื่อลดโอกาสการติดเชื้อรุนแรงและเสียชีวิต
- 6 หากเด็กมีไข้ ไอ เจ็บคอ มีน้ำมูก หรือสัมผัสกับผู้ป่วย ให้รีบบอกผู้ปกครองตรวจหาเชื้อด้วย ATK
- 7 กรณีที่พ่อแม่หรือผู้ปกครองมีอาการเจ็บป่วย ไม่สบายตัวสงสัยติดเชื้อ หรือสัมผัสเสี่ยงสูง ควรแยกตัวออกจากเด็กและตรวจหาเชื้อด้วย ATK ทันที หากผลเป็นบวกให้โทรติดต่อสายด่วน 1330

