



ศูนย์ปฏิบัติการภาวะฉุกเฉินด้านการแพทย์และสาธารณสุข
สำนักงานสาธารณสุขจังหวัดพระจวบคีรีขันธ์
กรณี โรคติดเชื้อไวรัสโคโรนา 2019

ฉบับที่ 799 EOC ครั้งที่ 424 วันที่ 27 เมษายน 2565 เวลา 09.00 น.

OMICRON
SARS-COV-2 VARIANT

code: B.1.1.529





รายงานสถานการณ์ COVID-19 ประจวบคีรีขันธ์

ประจวบคีรีขันธ์ ตั้งแต่ 1 ม.ค.-27 เม.ย.2565

รายใหม่วันนี้

+79

ในจังหวัด 75 นอกจังหวัด 4

ผู้ป่วยยืนยันสะสม

21,755

รักษาหาย/ออกจากรพ.

21,418

+71 (98.5%)

เสียชีวิต

74(+0)

(0.11%) จาก PCR+ATK

ผลงานการฉีดวัคซีน



รวมฉีดเพิ่ม 1,194 โดส

รวมฉีดแล้ว 1,033,976 โดส

ระบบเฝ้าระวังฯ

79

ระบบเฝ้าระวังและ

บริการสะสม **21,389**



การใช้เตียงรักษาผู้ป่วยใน รพ.

ทั้งหมด

ใช้ไป

คงเหลือ

อัตราครองเตียง

912

263

649

28.8

เรือนจำ

0

เรือนจำสะสม

16

หลบหนีเข้าเมือง

0

หลบหนีเข้าเมืองสะสม

217

ติดจากต่างประเทศ

0

ติดจากต่างประเทศสะสม

133

ระดับเตียงตามความรุนแรงของโรค

สาย

ระดับ

1

(ไม่มีอาการ/อาการเล็กน้อย)

139

ระดับ

1

(อาการปานกลาง)

88

ระดับ

2.1

(ใช้ oxygen low flow)

19

อัตราครองเตียงระดับ 2-3

ระดับ

2.2

(ใช้ oxygen high flow)

21.3%

9

ระดับ

3

(ใส่ท่อ & เครื่องช่วยหายใจ)

8

จำนวนผู้ป่วยยืนยันสะสมตั้งแต่ปี 2563

ป่วย

42,427

รักษาหาย

41,628

เสียชีวิต

193

ตรวจ ATK พบเชื้อวันนี้

531

จำนวนผู้ป่วยเข้าข่ายสะสม

46,758



รักษา CI 60 สาย



รักษา HI 590 สาย



เข็มที่ 1

+162 สาย



ร้อยละ 78.1 ของประชากร

สะสม 451,366 สาย



เข็มที่ 2

+549 สาย



ร้อยละ 70.8 ของประชากร

สะสม 409,438 สาย



เข็มที่ 3

+264 สาย



ร้อยละ 27.5 ของประชากร

สะสม 158,754 สาย



เข็มที่ 4

+219 สาย

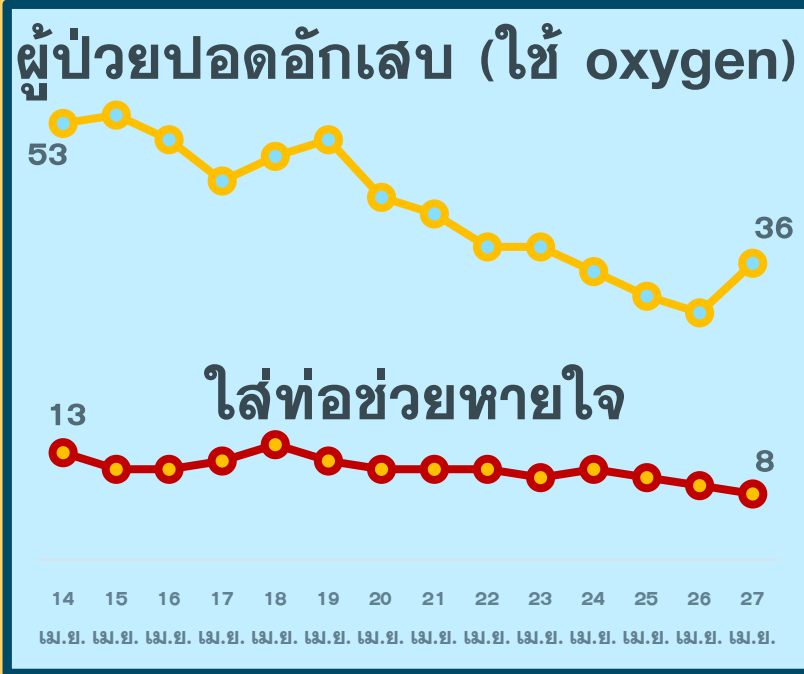
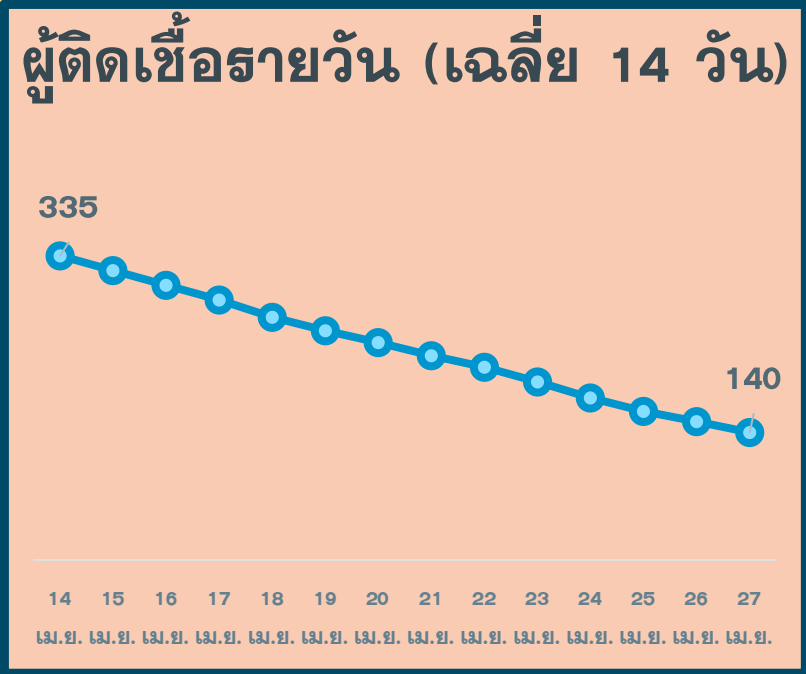


ร้อยละ 2.5 ของประชากร

สะสม 14,418 สาย

สถานการณ์ COVID-19 จ.ประจวบคีรีขันธ์

ผู้ติดเชื้อ ผู้ป่วยปอดอักเสบ ผู้ป่วยใส่ท่อหายใจ และผู้เสียชีวิต

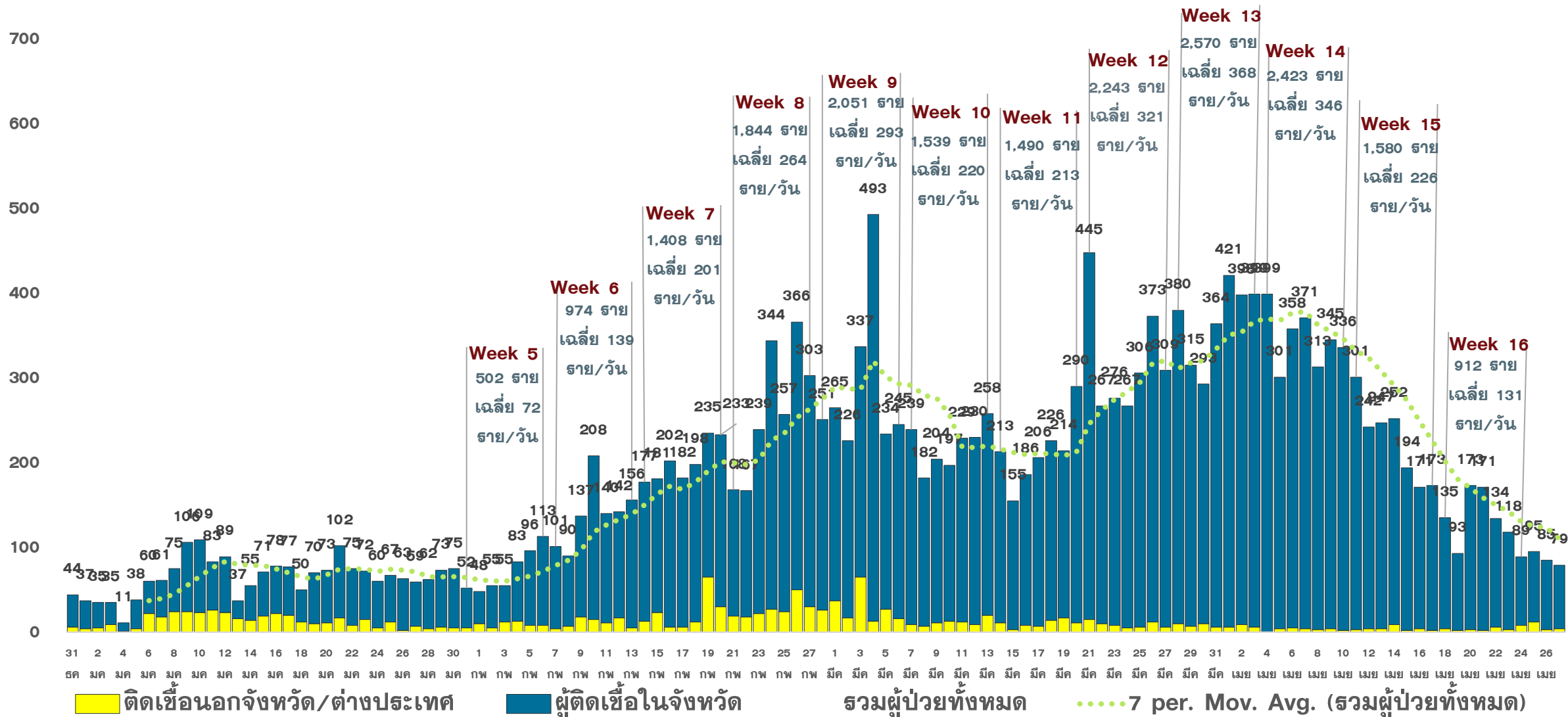


*จำนวนผู้ป่วยปอดอักเสบและใส่ท่อช่วยหายใจที่รักษาอยู่

*รายงานตามวันที่เสียชีวิต

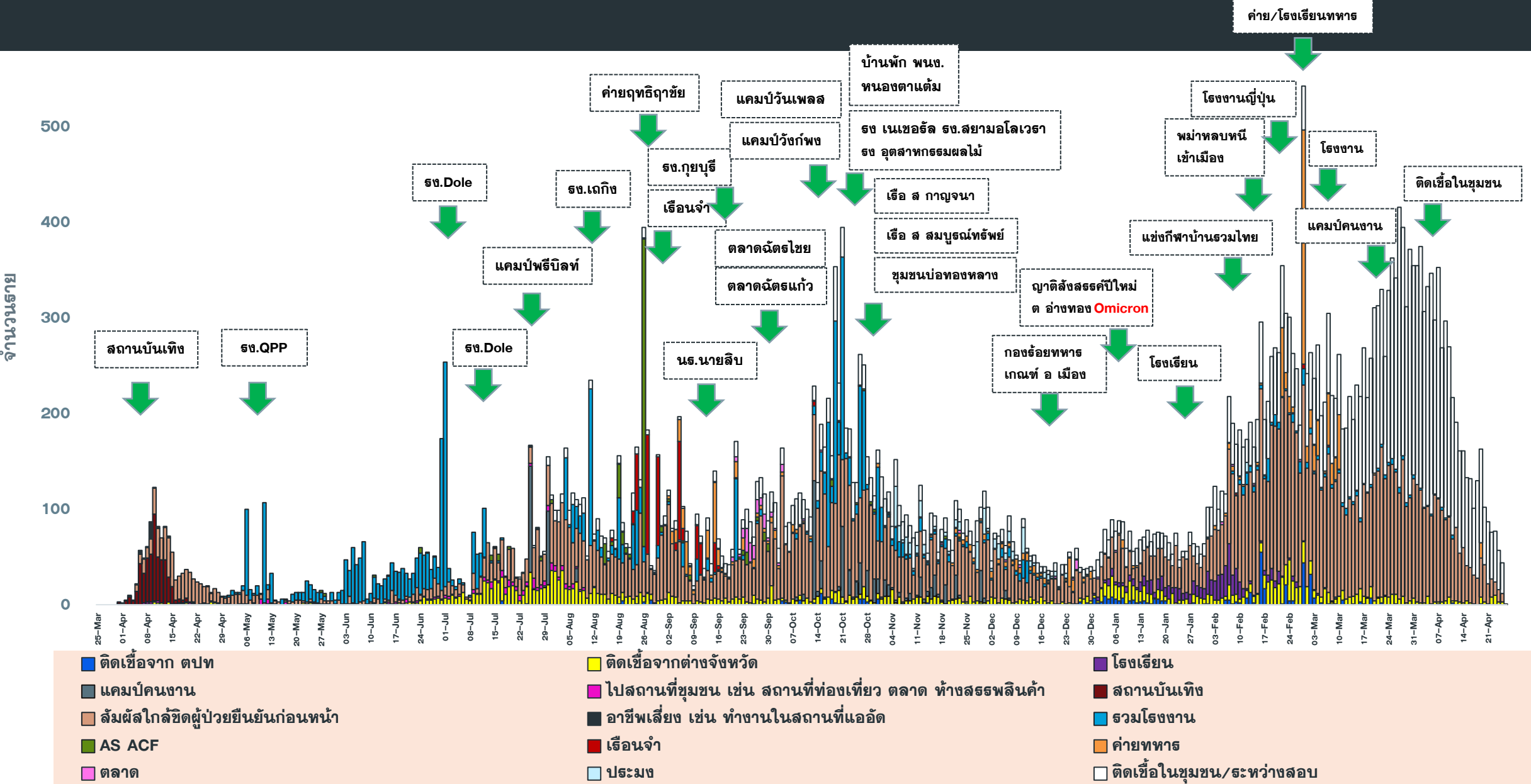
แนวโน้มการพบผู้ป่วยยืนยัน COVID-19 ตามวันที่รายงาน จ.ประจวบคีรีขันธ์

ณ 27 เม.ย.65



แนวโน้มผู้ป่วย COVID-19 ตามวันเริ่มป่วย จำแนกประเภทความเสี่ยง

ตั้งแต่ 25 มี.ค.-27 เม.ย.65



- ติดเชื้อจาก ตปท
- ติดเชื้อจากต่างจังหวัด
- โรงเรือน
- แคมป์คนงาน
- ไปสถานที่ชุมชน เช่น สถานที่ท่องเที่ยว ตลาด ห้างสรรพสินค้า
- สถานบันเทิง
- สัมผัสใกล้ชิดผู้ป่วยยืนยันก่อนหน้า
- อาชีพเสี่ยง เช่น ทำงานในสถานที่แออัด
- รวมโรงงาน
- AS ACF
- เสิ่นจำ
- ค่ายทหาร
- ตลาด
- ประมง
- ติดเชื้อในชุมชน/ระหว่างสอ

จำนวนผู้ป่วยยืนยัน COVID-19 รายอำเภอ จ.ประจวบคีรีขันธ์ ตามวันที่รายงาน

ข้อมูล 27 เม.ย.65

อำเภอ	1 ม.ค.-19 เม.ย.	20 เม.ย.	21 เม.ย.	22 เม.ย.	23 เม.ย.	24 เม.ย.	25 เม.ย.	26 เม.ย.	รวม	เฉลี่ย 7 วัน ย้อนหลัง
หัวหิน	5,887	45	37	39	23	32	25	20	6,108	32
ปราณบุรี	3,072	15	10	15	24	7	5	8	3,156	12
สามร้อยยอด	2,255	19	10	7	10	13	2	10	2,326	10
กุยบุรี	938	5	11	3	0	4	5	0	966	4
เมือง	4,439	63	38	39	26	29	28	28	4,690	36
ทับสะแก	1,343	5	12	9	1	1	5	4	1,380	5
บางสะพาน	1,657	17	10	5	5	3	8	8	1,713	8
บางพานน้อย	1,028	2	5	1	0	6	7	1	1,050	3
เรือนำ	16	0	0	0	0	0	0	0	16	0
หลบหนีเข้าเมือง	217	0	0	0	0	0	0	0	217	0
ต่างประเทศ	132	0	1	0	0	0	0	0	133	0
รวม	20,984	171	134	118	89	95	85	79	21,755	110



ผลการดำเนินการรับนักท่องเที่ยวต่างชาติ อ.หัวหิน จ.ประจวบคีรีขันธ์



สถานการณ์ COVID-19

ตั้งแต่ 1 ม.ค.65

ผู้ป่วยวันนี้ ผู้ป่วยสะสม ออกจากรพ.

79

21,755

21,418



ร้อยละความครอบคลุมวัคซีน

จังหวัด

หัวหิน

เข็ม 1

78.1

98.7

เข็ม 2

70.8

90.4



จำนวนนักท่องเที่ยวอำเภอหัวหิน สะสม

ตั้งแต่ 1 พ.ย.-26 เม.ย.65

เข้าพักโรงแรม

37,633

จากแบบ ร.ร.4

29,913

จำนวนจองห้องพัก Sandbox (คืน)

9,818



ผลการตรวจ COVID-19 นักท่องเที่ยวต่างชาติ

จำนวนนักท่องเที่ยว
รับการตรวจวันนี้

23

ติดเชื้อจากการตรวจ
DAY 0 (RT-PCR)

0

ติดเชื้อจากการตรวจ
DAY 5 (ATK)

0

จำนวนตรวจสะสม
ตั้งแต่ 1 เม.ย.65

978

ยอดสะสมตรวจติดเชื้อ
DAY 0 (RT-PCR)

3

ยอดสะสมตรวจติดเชื้อ
DAY 5 (ATK)

1

การใช้เตียงรักษาผู้ป่วย

ทั้งหมด	ไข้ไป	คงเหลือ	อัตราครองเตียง
จังหวัด	912	649	28.8
หัวหิน	108	43	60.2



5 ลำดับสูงสุด นทท.

เข้ารับการตรวจ ตั้งแต่ 1 เมย

BRITISH	162
DANISH	105
GERMAN	88
THAI	67
SWEDISH	63

มาตรฐานความปลอดภัย
ด้านสุขอนามัย (แห่ง)



325



632



127

จัดทำโดย

สำนักงานสาธารณสุขจังหวัดประจวบคีรีขันธ์

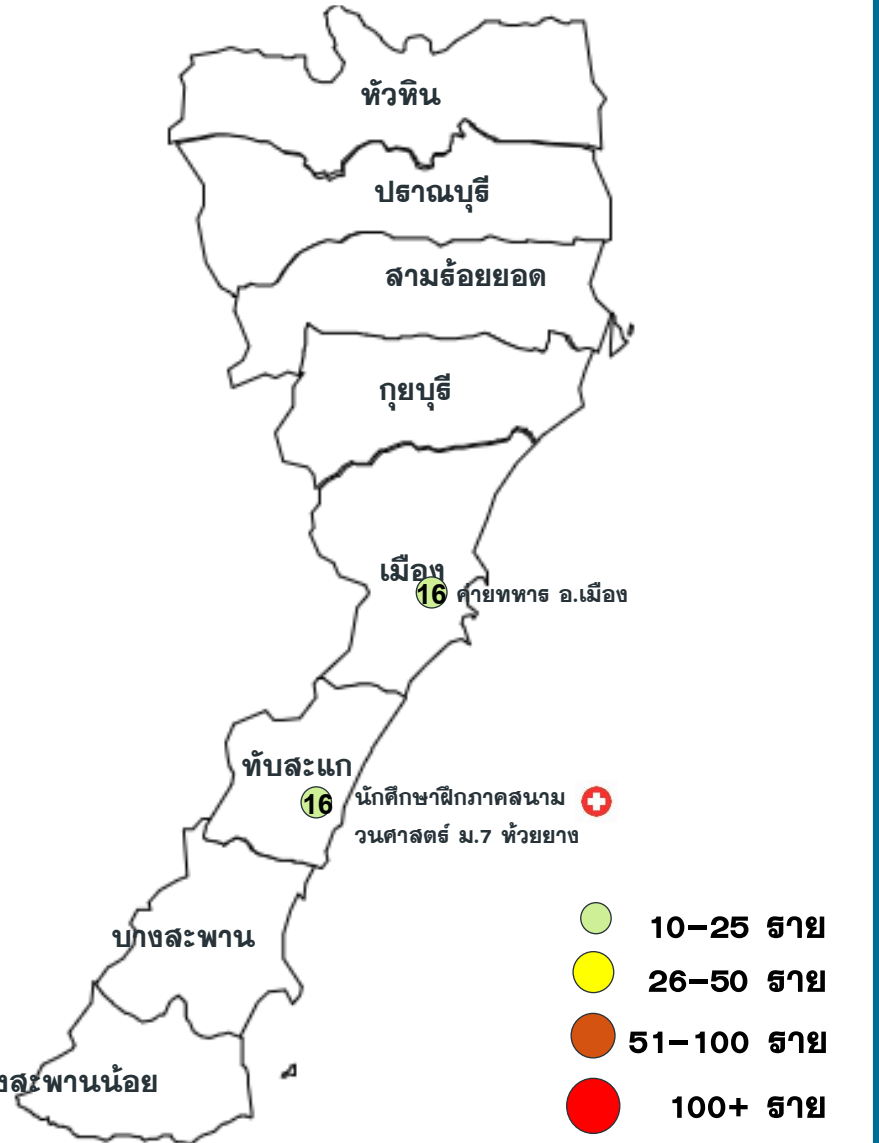
คลังเตอร์สะสมของพบ COVID-19 ตั้งแต่ 1 ม.ค-27 เม.ย.65 จ.ประจวบคีรีขันธ์

อำเภอ	จำนวน Cluster สะสม (10 ทราย+)	ควบคุมได้ ภายใน 28 วัน	ร้อยละที่ ควบคุม ได้	Cluster ควบคุมไม่ได้ ใน 28 วัน	จำนวน Cluster ที่พบผู้ป่วยรายสุดท้าย อยู่ในช่วง 14 วัน ก่อนหน้า				
					จำนวน	ควบคุมได้ ภายใน 14 วัน	ร้อยละ	เกิน 14 วัน ไม่ถึง 28 วัน	เกิน 28 วัน
หัวหิน	22	20	90.9	ตลาดฉัตรไชย ธง สับปะรดกระป๋อง หนองพลับ	0	0	0.0	0	0
ปราณบุรี	11	10	90.9	ธง.น้ำตาล ปราณบุรี	0	0	0.0	0	0
สามร้อยยอด	15	14	93.3	โรงงานญี่ปุ่น	0	0	0.0	0	0
กุยบุรี	3	3	100.0	-	0	0	0.0	0	0
เมือง	5	5	100.0	-	1	1	100.0	0	0
ทับสะแก	12	12	100.0	-	1	1	100.0	0	0
บางสะพาน	15	15	100.0	-	0	0	0.0	0	0
บางพานน้อย	10	10	100.0	-	0	0	0.0	0	0
รวม	93	89	95.7	4	2	2	100.0	0	0

แผนที่แสดงคลัสเตอร์ COVID-19 ในจังหวัดประจวบคีรีขันธ์

ข้อมูล 27 เม.ย.65

คลัสเตอร์ที่พบผู้ป่วยในช่วง 14 วันล่าสุด



คลัสเตอร์ (PCR+ATK)	ประเภท	จำนวนผู้ป่วย	ผป.รายสุดท้าย
ค่ายทหาร อ.เมือง	ค่ายทหาร	16	19 เมย
นักศึกษาฝึกภาคสนาม วนศาสตร์ ม.7 ห้วยยาง	หน่วยงาน ราชการ	16(+1)	26 เมย

จำนวนทั้งหมด 2 คลัสเตอร์

ประเภทสถานที่/กิจกรรม

ค่ายทหาร 1 แห่ง หน่วยงานราชการ 1 แห่ง

สอบสวนคลัสเตอร์นักศึกษาฝึกภาคสนาม วนศาสตร์ ม.7 ต.ห้วยยาง อ.ทับสะแก จ.ประจวบคีรีขันธ์

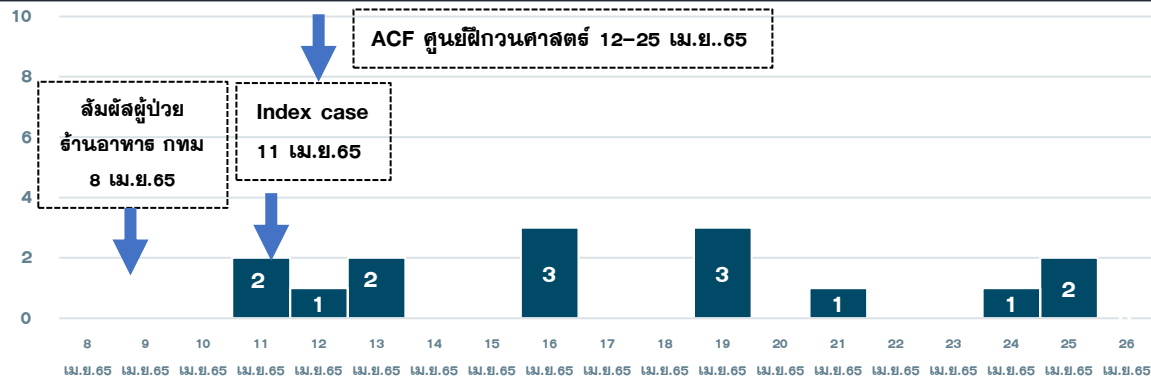
ความเป็นมา/TIMELINE

- 10 เม.ย.65 นักศึกษาเดินทางจาก ม.เกษตรศาสตร์ วิทยาเขตบางเขน กทม. โดยรถบัล จำนวน 280 คน
- 11 เม.ย.65 ผลตรวจ ATK+ 2 ราย (รายที่ 38603, 38604) (8 เม.ย.65 ไปร้านอาหารล้อเกวียน กทม.ด้วยกัน 38603,38604, 43867, 43868)
- 12 เม.ย.65 ATK+ 1 ราย (รายที่ 39004) ล้มผัสร่วมบ้าน
- 13 เม.ย.65 ATK+ 2 ราย (รายที่ 40251 เป็น HR ร่วมห้องกับเพื่อนจาก กทม. แยกนอนเตียงตั้งแต่วันที่เดินทางมาถึง / รายที่ 40252 ล้มผัสร่วมบ้าน)
- 16 เม.ย.65 ATK+ 3 ราย (รายที่ 42069, 42070, 42071 ล้มผัสร่วมบ้าน)
- 20 เม.ย.65 ATK+ 3 ราย (รายที่ 43867, 43868, 43869 ล้มผัสร่วมบ้าน)
- 22 เม.ย.65 ATK+ 1 ราย (รายที่ 44865 ล้มผัสร่วมบ้าน)
- 25 เม.ย.65 ATK+ 3 ราย (รายที่ 46222, 46223 ร่วมบ้าน / 46224 งานกลุ่มเดียวกัน)

ผลการสอบสวนโรค

- เป็นนักศึกษาคณะวนศาสตร์ ม.เกษตรศาสตร์ บางเขน กทม. ชั้นปีที่ 2 เข้ารับการฝึกภาคปฏิบัติที่สถานีวิจัยและฝึคนิสิตวนศาสตร์ หาดวนกร ม.7 ต.ห้วยยาง
- วันที่ 10 เม.ย. นักศึกษา 280 คน เดินทางออกจาก ม. ม.เกษตรศาสตร์ โดยรถบัล จำนวน 5 คัน ตรวจ ATK ก่อนเดินทางทุกคน ผลปกติ
- มีกลุ่มเสี่ยงสูงจากร้านอาหารล้อเกวียน กทม. 4 คน (38603 ,38604, 43867, 43868)
- เสี่ยงสูงจากเพื่อนร่วมห้องที่ กทม. 1 คน (40251)
- ล้มผัสร่วมบ้านพักที่ศูนย์ฝึกวนศาสตร์ จำนวน 9 คน (39004, 40252, 42069, 42070, 42071 , 43869, 44865, 46222, 46223)
- ล้มผัสใกล้ชิดจากการทำงานกลุ่มที่ศูนย์ฝึกวนศาสตร์ จำนวน 1 คน (46224)

สถานการณ์และแนวโน้มการระบาด

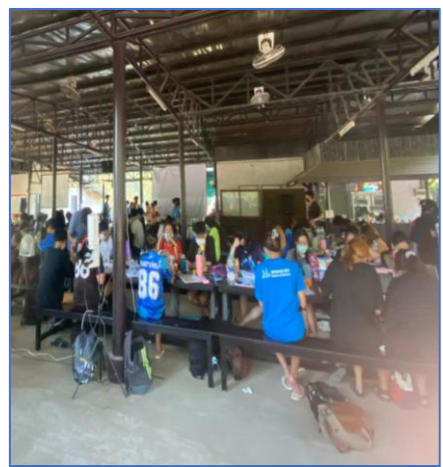


- จำนวนผู้ป่วยทั้งสิ้น 15 ราย
- เพศชาย 14 ราย หญิง 1 ราย อายุสูงสุด 21 ปี ต่ำสุด 20 ปี มัธยฐาน 20.5
- ผู้ป่วยอาศัยในศูนย์ฝึกนิสิตวนศาสตร์ จำนวน 15 คน
- พบผู้ป่วยสูงสุดในวันที่ 16, 20 และ 25 เม.ย. 65 จำนวนวันละ 3 ราย
- แนวโน้มผู้ป่วยสูงขึ้น มีการระบาดจากผู้ป่วยสู่กลุ่มเพื่อนร่วมงาน จำนวน 2 กลุ่ม
- จำนวน HR เป็นผู้ล้มผัสร่วมบ้าน/เสี่ยงสูง กลุ่ม 1 จำนวน 9 คน
- กลุ่ม 2 จำนวน 15 คน
- ผู้ป่วยอายุ 20 ปีขึ้นไปทั้งหมด 15 ราย ได้รับเข็ม 2 จำนวน 1 ราย (6.67%) ได้รับเข็ม 3 จำนวน 14 คน 93.33%

สอบสวนคลัสเตอร์นักศึกษาฝึกภาคสนาม วนศาสตร์ ม.7 ต.ห้วยยาง อ.ทับสะแก จ.ประจวบคีรีขันธ์

ปัจจัยเสี่ยง

- มีการรวมกลุ่มทำกิจกรรม เรียน นอน และรับประทานอาหารร่วมกัน
- นักศึกษามาจากต่างพื้นที่ บางคนเป็นกลุ่มเสี่ยงของโรค COVID-19 แต่ก่อนมาตรวจไม่พบเชื้อ
- การนั่งรวมกลุ่มทำงานกับเพื่อน หรืออาศัยบ้านพักเดียวกัน ไม่ได้ใส่หน้ากากอนามัยและเว้นระยะห่าง จึงมีการติดเชื้อไปยังกลุ่มเพื่อนร่วมงาน



มาตรการป้องกัน ควบคุมโรค

- ศูนย์ฝึกวนศาสตร์ เป็นพื้นที่สำหรับฝึกเฉพาะของ มหาวิทยาลัยเกษตรศาสตร์ ไม่ได้เปิดเป็นสถานที่ท่องเที่ยว จึงมีเฉพาะนิสิต อาจารย์และเจ้าหน้าที่ที่เกี่ยวข้องในแหล่งฝึก
- เจ้าหน้าที่ สสอ. และ ฐพ.สต. ลงพื้นที่ชี้แจงมาตรการป้องกันควบคุมโรค ค้นหาผู้ป่วยเชิงรุก แยกกลุ่มเสี่ยงสูง เสี่ยงต่ำ และให้ตรวจ ATK ด้วยตนเองทุก 5 วัน พร้อมสังเกตอาการทุกวัน
- แยกผู้เข้าค่ายติดเชื้อทันที เพื่อลดการแพร่กระจายเชื้อกลุ่มเพื่อน
- ผู้ป่วยรักษาที่บ้านพักของศูนย์ฝึกวนศาสตร์ แยกเป็นหลังเฉพาะผู้ป่วย COVID-19 และแยก ชาย / หญิง ล้อมรั้วด้วยเชือกฟางรอบบ้าน
- ผู้ป่วยงดทำกิจกรรมรวมกลุ่มจนครบ 10 วัน และ DMHTT อีก 4 วัน
- กักตัวผู้สัมผัสเสี่ยงสูงโดยแบ่งเป็นห้องพัก และ นอนเตียง มีการล้อมรั้วด้วยเชือกฟางรอบบ้าน
- อาหารวันละ 3 มื้อ สำหรับผู้สัมผัสเสี่ยงสูงให้รับประทานอาหารเป็นกล่อง อุดก้น/ซองใช้ ส่วนตัวเองใช้ร่วมกัน
- มหาวิทยาลัยสนับสนุนแอลกอฮอล์ 70% ให้แก่นักศึกษา
- ทำความสะอาด ฟันทาลายเชื้อ ในบ้านผู้ติดเชื้อและพื้นที่เสี่ยงโดยเจ้าหน้าที่ทุกครั้งที่มีการติดเชื้อ
- ฝ้าระวังผู้ที่มีอาการ PUI
- สำรองความครอบคลุม การรับวัคซีนเข็มที่ 3 ในกลุ่มนักศึกษา

สรุปผลการฉีดวัคซีนโควิด 19 จังหวัดประจวบคีรีขันธ์

ผลการให้บริการวัคซีน ณ วันที่ 26 เมษายน 2565 เวลา 22.00 น.



ฉีดวัคซีนทั้งหมด
1,033,976

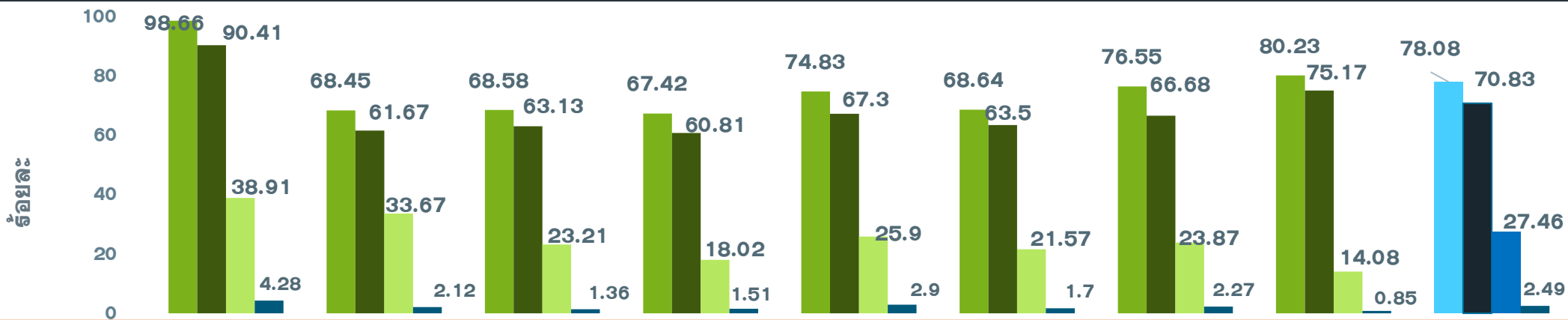
+ เพิ่มวันนี้
1,194



จำนวนผู้ได้รับวัคซีน จำแนกรายเข็มและชนิด วัคซีน	เข็มที่ 1					เข็มที่ 2					
	sinovac 	AstraZeneca 	Sinopharm 	Pfizer 	Moderna 	sinovac 	AstraZeneca 	Sinopharm 	Pfizer 	Moderna 	Johnson & Johnson
+เพิ่มขึ้นวานนี้ (โดส)	0	18	3	141	0	0	3	0	546	0	0
รวมรายใหม่ (ราย)	162					549					
ตั้งแต่วันที่ 1 เมษายน 2564	220,075	59,611	91,607	77,510	2,563	23,499	226,365	88,709	63,411	7,010	444
สะสม (ราย)	451,366					409,438					
จำนวนผู้ได้รับวัคซีน จำแนกรายเข็มและชนิด วัคซีน	เข็มที่ 3					เข็มที่ 4					
	sinovac 	AstraZeneca 	Sinopharm 	Pfizer 	Moderna 	sinovac 	AstraZeneca 	Sinopharm 	Pfizer 	Moderna 	
+เพิ่มขึ้นวานนี้ (โดส)	0	4	0	260	0	0	8	0	211	0	
รวมรายใหม่(ราย)	264					219					
ตั้งแต่วันที่ 1 เมษายน 2564	23	84,272	50	57,896	16,513	0	773	0	9,706	3,939	
สะสม (ราย)	158,754					14,418					

ร้อยละความครอบคลุมของการได้รับวัคซีน COVID-19 รายอำเภอ

ข้อมูล 27 เม.ย.65



	หัวหิน	ปราณบุรี	300 ยอด	กุยบุรี	เมือง	ทับสะแก	บางพาน	พานน้อย	จังหวัด
ประชากรทั้งหมด	126905	82872	52915	45676	94233	51433	81533	42527	578094
จำนวนโดสทั้งหมด เข็ม1+2+3	294754	137492	82697	67491	161079	79930	138092	72441	1033976
จำนวนได้รับเข็ม 1	125208	56724	36287	30797	70514	35302	62413	34121	451366
ร้อยละความครอบคลุม	98.66	68.45	68.58	67.42	74.83	68.64	76.55	80.23	78.08
จำนวนได้รับเข็ม 2 ครบเกณฑ์	114731	51110	33404	27775	63421	32658	54370	31969	409438
ร้อยละความครอบคลุม	90.41	61.67	63.13	60.81	67.30	63.50	66.68	75.17	70.83
จำนวนได้รับเข็ม 3 กระตุ้น	49383	27905	12284	8231	24407	11094	19462	5988	158754
ร้อยละความครอบคลุม	38.91	33.67	23.21	18.02	25.90	21.57	23.87	14.08	27.46
จำนวนได้รับเข็ม 4 กระตุ้น	5432	1753	722	688	2737	876	1847	363	14418
ร้อยละความครอบคลุม	4.28	2.12	1.36	1.51	2.90	1.70	2.27	0.85	2.49

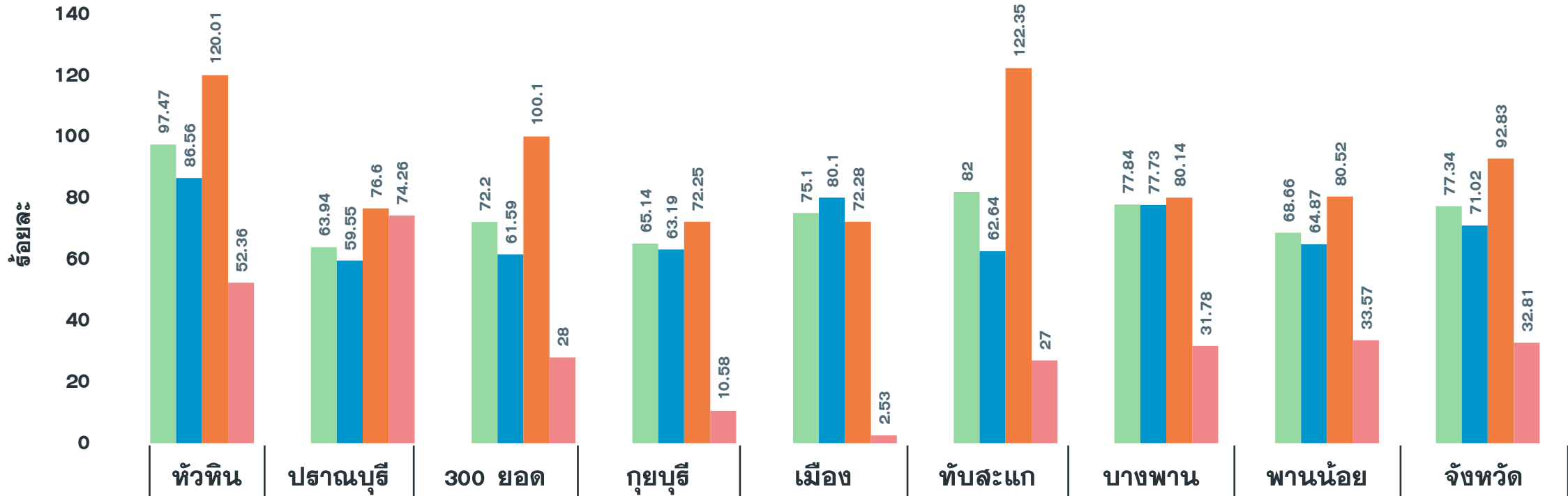
ผลงานการฉีดวัคซีน COVID-19 ตามกลุ่มเป้าหมาย จ.ประจวบคีรีขันธ์

ข้อมูล 27 เม.ย.65

กลุ่มเป้าหมาย	เป้าหมาย	เข็มที่ 1 (คน)	+เพิ่ม	ร้อยละ	เข็มที่ 2 (คน)	+เพิ่ม	ร้อยละ	เข็มที่ 3 (คน)	+เพิ่ม	ร้อยละ	เข็มที่ 4 (คน)	+เพิ่ม	ร้อยละ
1. ผู้ที่มีอายุ 60 ปีขึ้นไป	87,976	62,477	6	71.02	60,059	23	68.27	26,128	36	29.70	369	40	0.42
2. ผู้ที่มีโรคประจำตัว 7 กลุ่ม	42,486	39,438	8	92.83	38,136	11	89.76	16,493	38	38.82	745	27	1.75
3. หญิงตั้งครรภ์	2,292	752	0	32.81	691	3	30.15	156	1	6.81	0	0	0.00
รวม 608	132,754	102,667	14	77.34	98,886	37	74.49	42,777	75	32.22	1,114	67	0.84
4. บุคลากรทางการแพทย์ฯ	5,839	6,056	0	103.72	6,038	0	103.41	5,730	0	98.13	4,551	4	77.94
5. อสม.	7,200	5,818	0	80.81	5,719	1	79.43	4,176	1	58.00	1,499	0	20.82
6. জনท.ด้านหน้า	12,725	15,341	0	120.56	15,250	3	119.84	11,566	6	90.89	3,139	10	24.67
7. ประชาชนทั่วไป 18-59 ปี	240,814	260,180	51	108.04	247,861	79	102.93	93,304	157	38.75	4,093	138	1.70
8. นักเรียน อายุ 12-17 ปี	33,604	35,169	21	104.66	31,884	79	94.88	866	26	2.58	16	0	0.05
9. เด็กอายุ 5-11 ปี	37,458	25,965	76	69.32	3,596	352	9.60	0	0	0	0	0	0

ผลงานฉีดวัคซีน COVID-19 กลุ่มเป้าหมาย 608 รายอำเภอ เข็มที่ 1 จ.ประจวบคีรีขันธ์

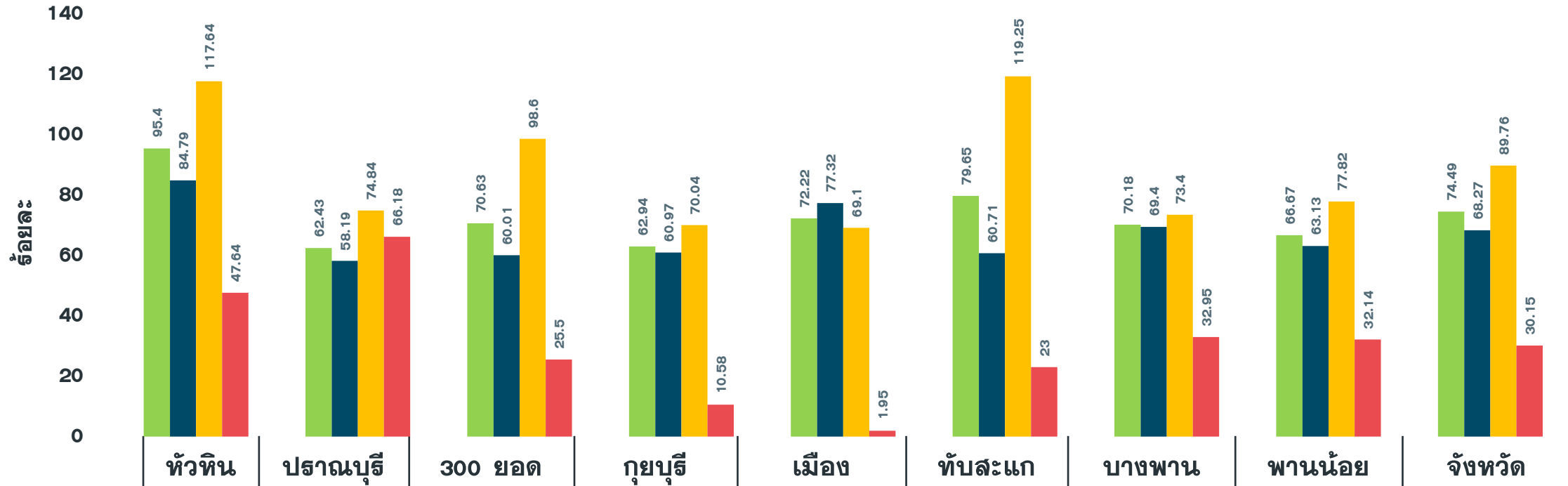
ข้อมูล 27 เม.ย.65



จำนวนเข็มที่ 1 (สะสม)	25,202	11,707	9,833	7,846	15,792	11,707	13,696	6,884	102,667
รวมกลุ่ม 608 เข็ม 1	97.47	63.94	72.20	65.14	75.10	82.00	77.84	68.66	77.34
ผู้มีอายุ 60 ปี	86.56	59.55	61.59	63.19	80.10	62.64	77.73	64.87	71.02
ผู้ป่วย 7 กลุ่มโรค	120.01	76.60	100.10	72.25	72.28	122.35	80.14	80.52	92.83
หญิงตั้งครรภ์	52.36	74.26	28.00	10.58	2.53	27.00	31.78	33.57	32.81

ผลงานฉีดวัคซีน COVID-19 กลุ่มเป้าหมาย 608 รายอำเภอ เข็มที่ 2 จ.ประจวบคีรีขันธ์

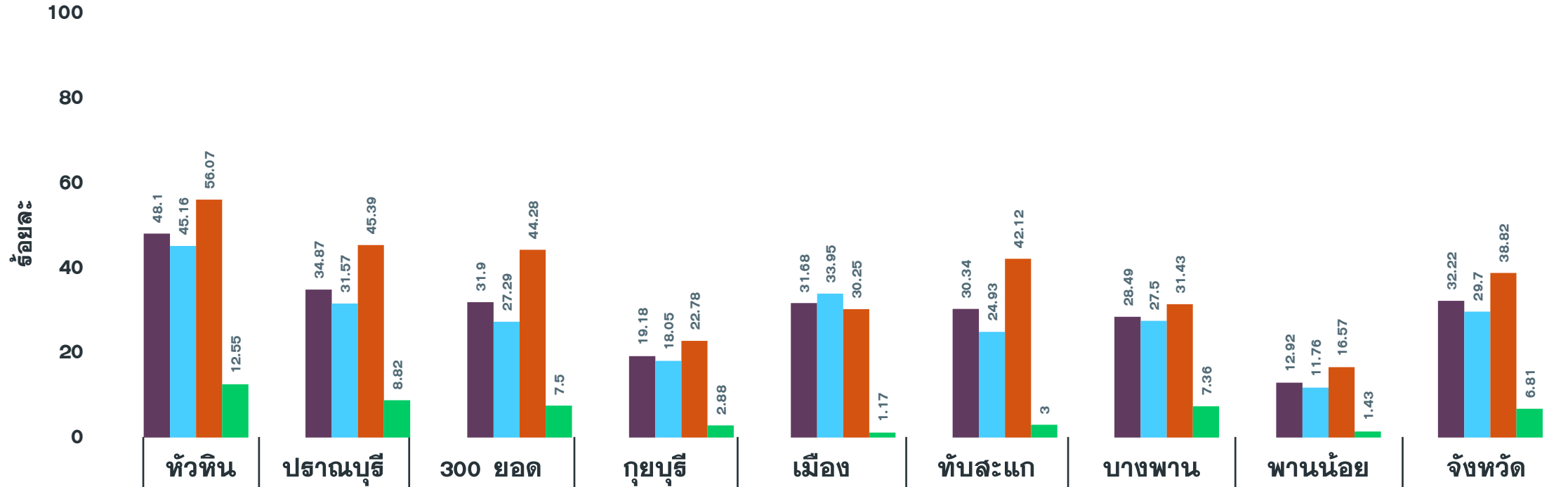
ข้อมูล 27 เม.ย.65



จำนวนเข็มที่ 2 (สะสม)	24,667	11,430	9,619	7,581	15,186	11,372	12,347	6,684	98,886
รวมกลุ่ม 608 เข็ม 2	95.40	62.43	70.63	62.94	72.22	79.65	70.18	66.67	74.49
ผู้มีอายุ 60 ปี	84.79	58.19	60.01	60.97	77.32	60.71	69.40	63.13	68.27
ผู้ป่วย 7 กลุ่มโรค	117.64	74.84	98.60	70.04	69.10	119.25	73.40	77.82	89.76
หญิงตั้งครรภ์	47.64	66.18	25.50	10.58	1.95	23.00	32.95	32.14	30.15

ผลงานฉีดวัคซีน COVID-19 กลุ่มเป้าหมาย 608 รายอำเภอ เข็มที่ 3 จ.ประจวบคีรีขันธ์

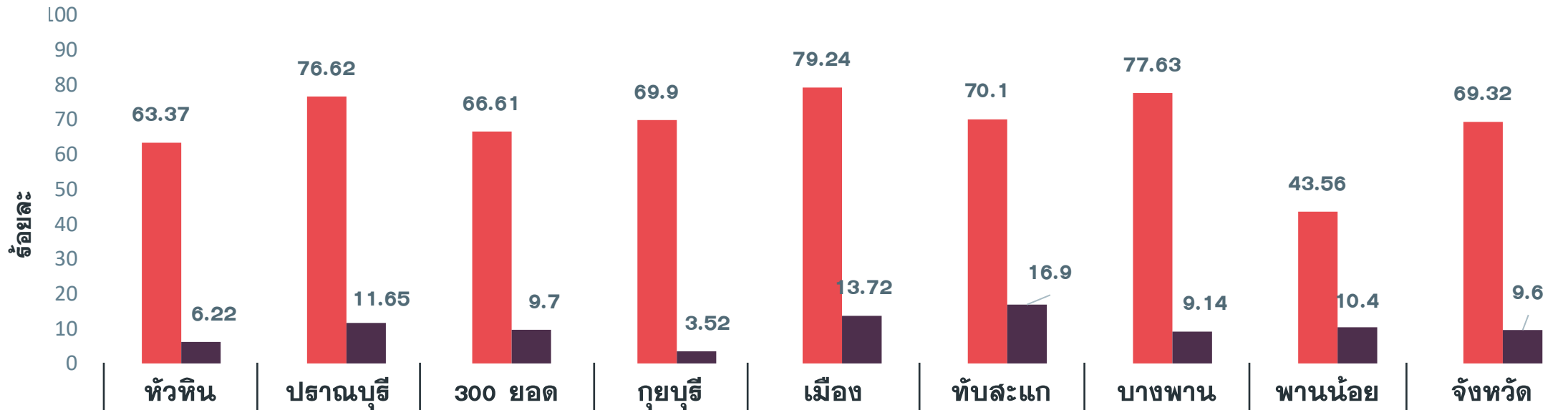
ข้อมูล 27 เม.ย.65



จำนวนเข็มที่ 3 (สะสม)	12,437	6,384	4,344	2,310	6,662	4,332	5,013	1,295	42,777
รวมกลุ่ม 608 เข็ม 3	48.10	34.87	31.90	19.18	31.68	30.34	28.49	12.92	32.22
ผู้มีอายุ 60 ปี	45.16	31.57	27.29	18.05	33.95	24.93	27.50	11.76	29.70
ผู้ป่วย 7 กลุ่มโรค	56.07	45.39	44.28	22.78	30.25	42.12	31.43	16.57	38.82
หญิงตั้งครรภ์	12.55	8.82	7.50	2.88	1.17	3.00	7.36	1.43	6.81

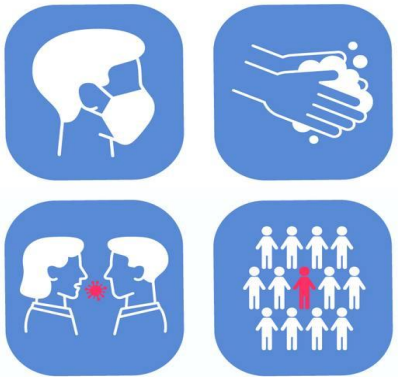
ผลงานฉีดวัคซีน COVID-19 เด็กอายุ 5-11 ปี รายอำเภอ จ.ประจวบคีรีขันธ์

ข้อมูล 27 เม.ย.65



	หัวหิน	ปราณบุรี	300 ยอด	กุยบุรี	เมือง	ทับสะแก	บางพาน	พานน้อย	จังหวัด
เป้าหมายกลุ่ม 5-11 ปี	11156	5587	2929	2588	5351	2722	4703	2422	37458
เข็มที่ 1 (วันนี้)	3	0	0	3	0	41	29	0	76
เข็มที่ 1 (สะสม)	7070	4281	1951	1809	4240	1908	3651	1055	25965
ร้อยละความครอบคลุม	63.37	76.62	66.61	69.90	79.24	70.10	77.63	43.56	69.32
เข็มที่ 2 (วันนี้)	0	0	0	16	0	320	16	0	352
เข็มที่ 2 (สะสม)	694	651	284	91	734	460	430	252	3596
ร้อยละความครอบคลุม	6.22	11.65	9.70	3.52	13.72	16.90	9.14	10.40	9.60

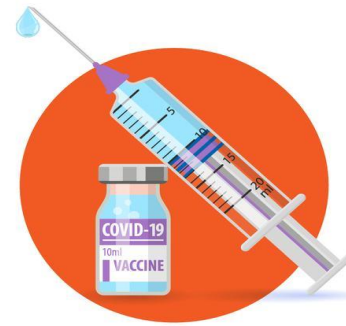
แนวทางการป้องกันโรคติดเชื้อไวรัสโคโรนา 2019 สำหรับเด็กอายุต่ำกว่า 5 ปี



- 1 หลีกเลี่ยงการพาเด็กเข้าไปในสถานที่แออัด ที่มีคนจำนวนมาก ระบบระบายอากาศไม่ดี
- 2 สวมหน้ากากอนามัยให้เด็กตลอดเวลาเมื่อออกนอกบ้าน เว้นระยะห่าง 2 เมตร (เด็กอายุต่ำกว่า 2 ปี ไม่ควรสวมหน้ากาก เนื่องจากมีความเสี่ยงต่อการขาดอากาศหายใจ)
- 3 สอนให้เด็กล้างมือบ่อยๆ ไม่นำมือเข้าปาก และหมั่นทำความสะอาดบ้าน พื้นผิวสัมผัส สิ่งของที่เด็กจับเป็นประจำ เช่น โต๊ะ เก้าอี้ ราวบันได ของเล่น
- 4 จำกัดกลุ่มคนที่พบเจอกับเด็ก หลีกเลี่ยงการคลุกคลี เช่น กอด จูบ หอมแก้ม
- 5 ครอบครัว หรือผู้ใกล้ชิดกับเด็ก ควรฉีดวัคซีนโควิด 19 ให้ครบตามกำหนด รวมถึงหญิงตั้งครรภ์ เพื่อลดโอกาสการติดเชื้อของแม่และการกักตัว 6 เดือนแรกหลังคลอด
- 6 ผู้ปกครองควรสังเกตอาการตนเองและเด็ก หากมีประวัติสัมผัสเสี่ยงสูง หรือ มีไข้ ไอ เจ็บคอ มีน้ำมูก ให้รีบพบแพทย์ทันที หรือตรวจ ATK เพื่อประเมินความเสี่ยง หากผลเป็นบวกติดต่อสายด่วน 1330
- 7 ขณะนี้ยังไม่มีคำแนะนำการฉีดวัคซีน แก่เด็กอายุต่ำกว่า 5 ปี ผู้ปกครองควรติดตามคำแนะนำจากกระทรวงสาธารณสุข



แนวทางการป้องกันโรคติดเชื้อไวรัสโคโรนา 2019 สำหรับเด็กอายุ 5 - น้อยกว่า 12 ปี



- 1 หลีกเลี่ยงการพาเด็กเข้าไปในสถานที่แออัด ระบบอากาศได้ไม่ดี
- 2 ให้เด็กล้างมือบ่อยๆ ด้วยสบู่หรือเจลแอลกอฮอล์ก่อนรับประทานอาหาร หลังเข้าห้องน้ำ หรือเสร็จจากการทำกิจกรรมต่างๆ
- 3 ไม่ใช้ของส่วนตัวร่วมกับผู้อื่น หลีกเลี่ยงการรับประทานอาหารร่วมกัน
- 4 หากมีการเดินทางท่องเที่ยวหรือเข้าไปในแหล่งชุมชนที่มีผู้คนจำนวนมาก ผู้ปกครองควรดูแลบุตรหลานอย่างใกล้ชิด สวมหน้ากากอนามัยตลอดเวลา หลีกเลี่ยงการสัมผัสบริเวณใบหน้าและพื้นผิวต่างๆ
- 5 ฉีดวัคซีนป้องกันโควิด 19 ให้เด็ก (โดยเฉพาะเด็กที่มีโรคประจำตัว) เพื่อลดโอกาสการติดเชื้อรุนแรงและเสียชีวิต
- 6 หากเด็กมีไข้ ไอ เจ็บคอ มีน้ำมูก หรือสัมผัสกับผู้ป่วย ให้รีบบอกผู้ปกครองตรวจหาเชื้อด้วย ATK
- 7 กรณีที่พ่อแม่หรือผู้ปกครองมีอาการเจ็บป่วย ไม่สบายตัวสงสัยติดเชื้อ หรือสัมผัสเสี่ยงสูง ควรแยกตัวออกจากเด็กและตรวจหาเชื้อด้วย ATK ทันที หากผลเป็นบวกให้โทรติดต่อสายด่วน 1330

