



ศูนย์ปฏิบัติการภาวะฉุกเฉินด้านการแพทย์และสาธารณสุข  
สำนักงานสาธารณสุขจังหวัดพระจวบคีรีขันธ์  
กรณี โรคติดเชื้อไวรัสโคโรนา 2019

ฉบับที่ 810 EOC ครั้งที่ 425 วันที่ 8 พฤษภาคม 2565 เวลา 09.00 น.

**OMICRON**  
SARS-COV-2 VARIANT

code: B.1.1.529





# รายงานสถานการณ์ COVID-19 ประจวบคีรีขันธ์

## ประจวบคีรีขันธ์ ตั้งแต่ 1 ม.ค.-8 พ.ค.2565

รายใหม่วันนี้

**+56**

ในจังหวัด 54 นอกจังหวัด 2

ผู้ป่วยยืนยันสะสม

**22,456**

รักษาหาย/ออกจากรพ.

**22,156**

+8 (98.7%)

เสียชีวิต

**84(+1)**

(0.11%) จาก PCR+ATK

ผลงานการฉีดวัคซีน



รวมฉีดเพิ่ม

0 โดส

รวมฉีดแล้ว 1,045,019 โดส

ระบบเฝ้าระวังฯ

**56**

ระบบเฝ้าระวังและ

บริการสะสม **22,088**



การใช้เตียงรักษาผู้ป่วยใน รพ.

ทั้งหมด ใช้ไป คงเหลือ อัตราครองเตียง

1212 458 754 37.8

เรือนจำ

**0**

เรือนจำสะสม

**17**

หลบหนีเข้าเมือง

**0**

หลบหนีเข้าเมืองสะสม

**217**

ติดจากต่างประเทศ

**0**

ติดจากต่างประเทศสะสม

**134**

ระดับเตียงตามความรุนแรงของโรค

สาย

ระดับ 1 (ไม่มีอาการ/อาการเล็กน้อย) **362**

ระดับ 1 (อาการปานกลาง) **68**

ระดับ 2.1 (ใช้ oxygen low flow) **11**

อัตราครองเตียงระดับ 2-3

ระดับ 2.2 (ใช้ oxygen high flow) **9**

16.6%

ระดับ 3 (ใส่ท่อ & เครื่องช่วยหายใจ) **8**

จำนวนผู้ป่วยยืนยันสะสมตั้งแต่ปี 2563

ป่วย

**43,168**

รักษาหาย

**42,283**

เสียชีวิต

**203**

ตรวจ ATK พบเชื้อวันนี้

**248**

จำนวนผู้ป่วยเข้าข่ายสะสม

**50,527**



รักษา CI 14 สาย



รักษา HI 482 สาย



เข็มที่ 1

+0 สาย



ร้อยละ 78.2 ของประชากร

สะสม 452,126 สาย



เข็มที่ 2

+0 สาย



ร้อยละ 72.1 ของประชากร

สะสม 417,028 สาย



เข็มที่ 3

+0 สาย



ร้อยละ 27.9 ของประชากร

สะสม 160,994 สาย



เข็มที่ 4

+0 สาย

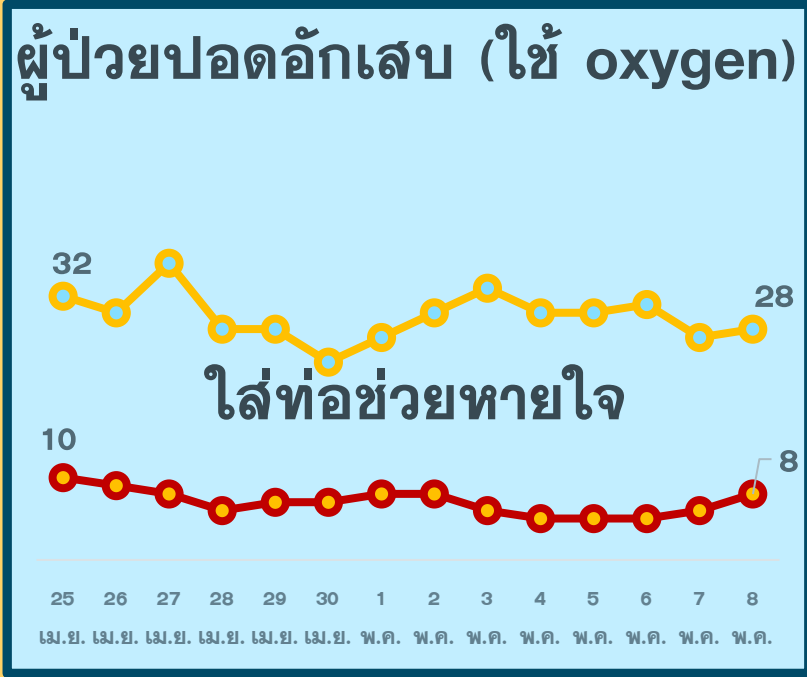
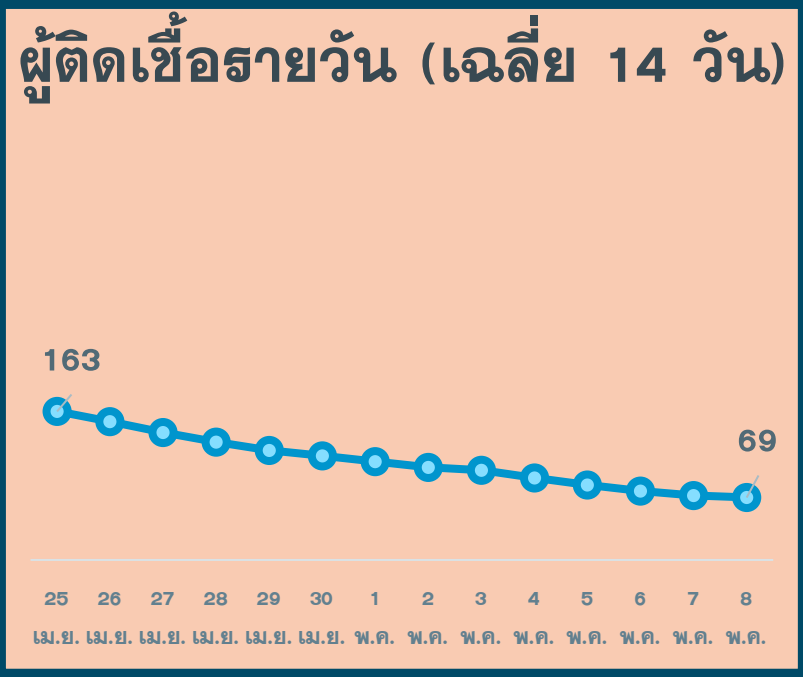


ร้อยละ 2.6 ของประชากร

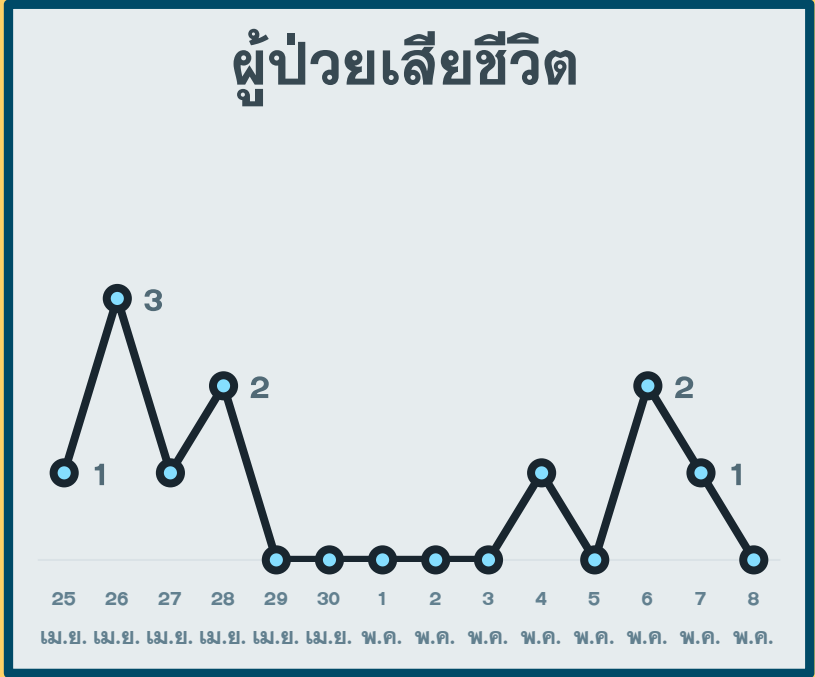
สะสม 14,871 สาย

# สถานการณ์ COVID-19 จ.ประจวบคีรีขันธ์

ผู้ติดเชื้อ ผู้ป่วยปอดอักเสบ ผู้ป่วยใส่ท่อหายใจ และผู้เสียชีวิต



\*จำนวนผู้ป่วยปอดอักเสบและใส่ท่อช่วยหายใจที่รักษาอยู่




\*รายงานตามวันที่เสียชีวิต

# สรุปข้อมูลผู้เสียชีวิต COVID-19 ของ จ.ประจวบคีรีขันธ์ ตั้งแต่ 1 ม.ค.65

ลักษณะทางระบาดวิทยาผู้เสียชีวิต จำนวน 84 ราย (เสียชีวิตก่อนได้รับการรักษาในโรงพยาบาล 16 ราย)

**เพศ**



42 ราย 42 ราย

**อายุ**

อายุสูงสุด 99 ปี  
 อายุน้อยสุด 35 ปี  
 อายุเฉลี่ย 75.6 ปี  
 ค่ากลาง 80 ปี

**ที่อยู่ผู้เสียชีวิต**

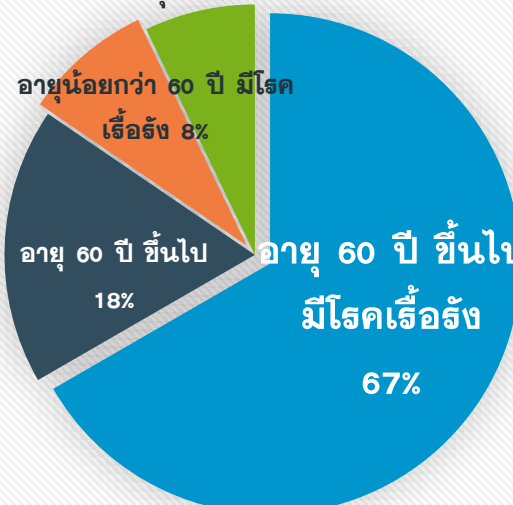


หัวหิน	30 (+1)
ปราณบุรี	10
สามร้อยยอด	4
กุยบุรี	
เมือง	19
ทับสะแก	8
บางสะพาน	9
บางสะพานน้อย	4

**สัญชาติ**

ไทย 81 ราย  
 อังกฤษ 2 ราย  
 อเมริกัน 1 ราย

**โรคประจำตัว/ปัจจัยเสี่ยงต่อความรุนแรงของโรค**



60 ปี+ มีโรคเรื้อรัง	60 ปี+ <60 ปี มีโรคเรื้อรัง	<60 ปี มีโรคเรื้อรัง
56(67%)	15(18%)	7(8%)

**รวม 78 ราย ร้อยละ 92.9**

**โรคเรื้อรังที่พบ** ไตเรื้อรัง(20) โรคหัวใจและหลอดเลือด(11) เบาหวาน(14) ปอดอุดกั้นเรื้อรัง(10) มะเร็ง(5) หลอดเลือดสมอง(1) อ้วนน้ำหนักเกิน(2)

**ปัจจัยอื่นที่พบ**  
 ไม่มีประวัติโรคเรื้อรัง 9 พิกาททางสมอง 1 ต้มสุรา 1 สูบบุหรี่ 3 ดัดเตี้ยง 5จิตเวช 1 SLE 1

ค่ากลางระยะเวลา (วันที่ทราบผล-วันที่เสียชีวิต) 4 วัน  
 นานสุด 19 วัน เสียชีวิตก่อนรักษา 16 ราย, 1-5 วัน 32 ราย,  
 6-10 วัน 19 ราย, 11-15 วัน 13 ราย, มากกว่า 15 วัน 4 ราย

**แนวโน้มจำนวนผู้เสียชีวิตรายเดือน**



ม.ค.65	3
ก.พ.65	7
มี.ค.65	22
เม.ย.65	48
พ.ค.-65	4

**ปัจจัยเสี่ยงต่อการติดเชื้อ**

สัมผัสญาติ/บุคคลในครอบครัว 34 ราย  
 สัมผัสเพื่อน/ที่ทำงาน/พบ.พบเชื้อ 3 ราย  
 เดินทางไปพื้นที่ชุมชนพื้นที่เสี่ยง 47 ราย

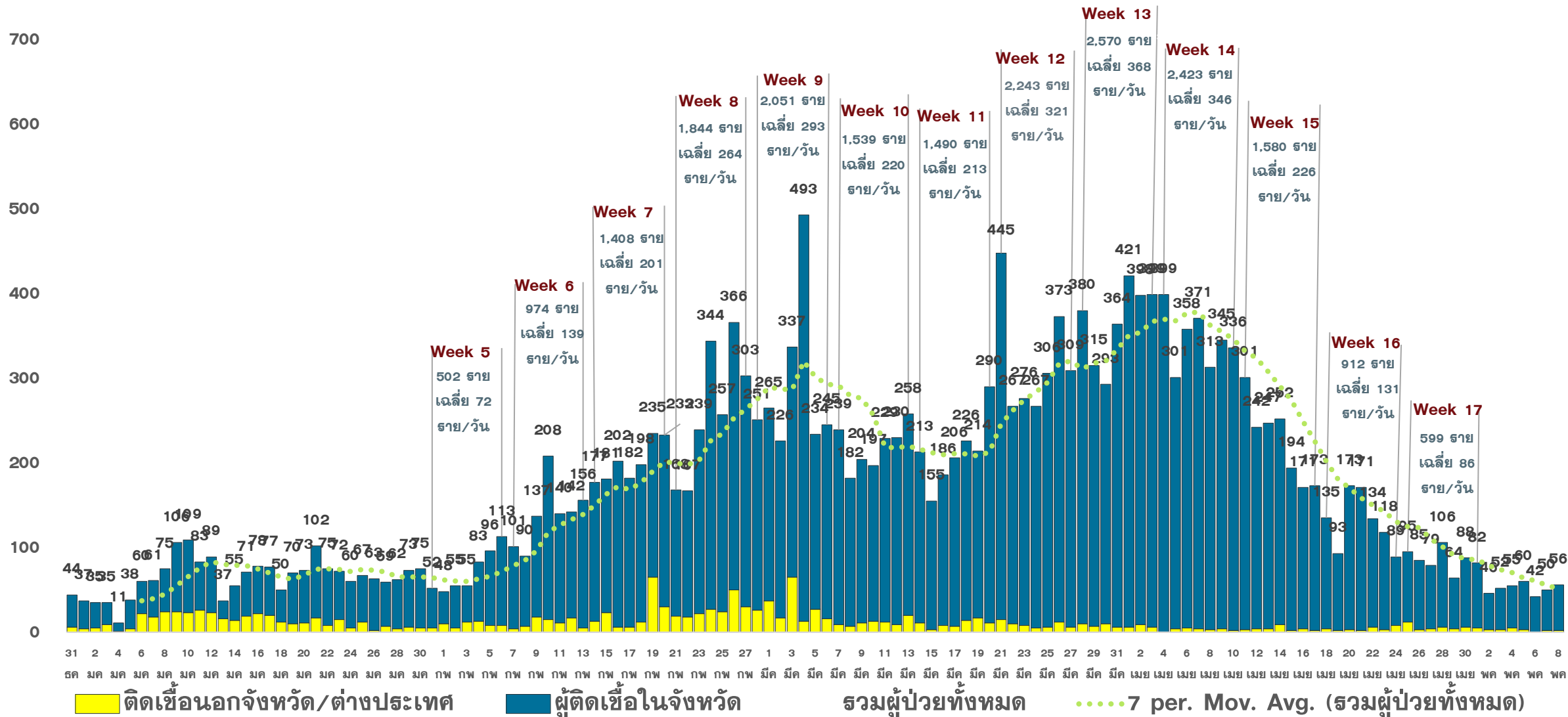
**ประวัติการได้รับวัคซีน COVID-19**

ไม่ได้รับ 59 ราย ได้รับวัคซีน 25 ราย\*

\*ได้รับ 1 เข็ม 4 ราย  
 \*ได้รับ 2 เข็ม 16 ราย  
 \*ได้รับ 3 เข็ม 5 ราย

# แนวโน้มการพบผู้ป่วยยืนยัน COVID-19 ตามวันที่รายงาน จ.ประจวบคีรีขันธ์

ณ 8 พ.ค.65





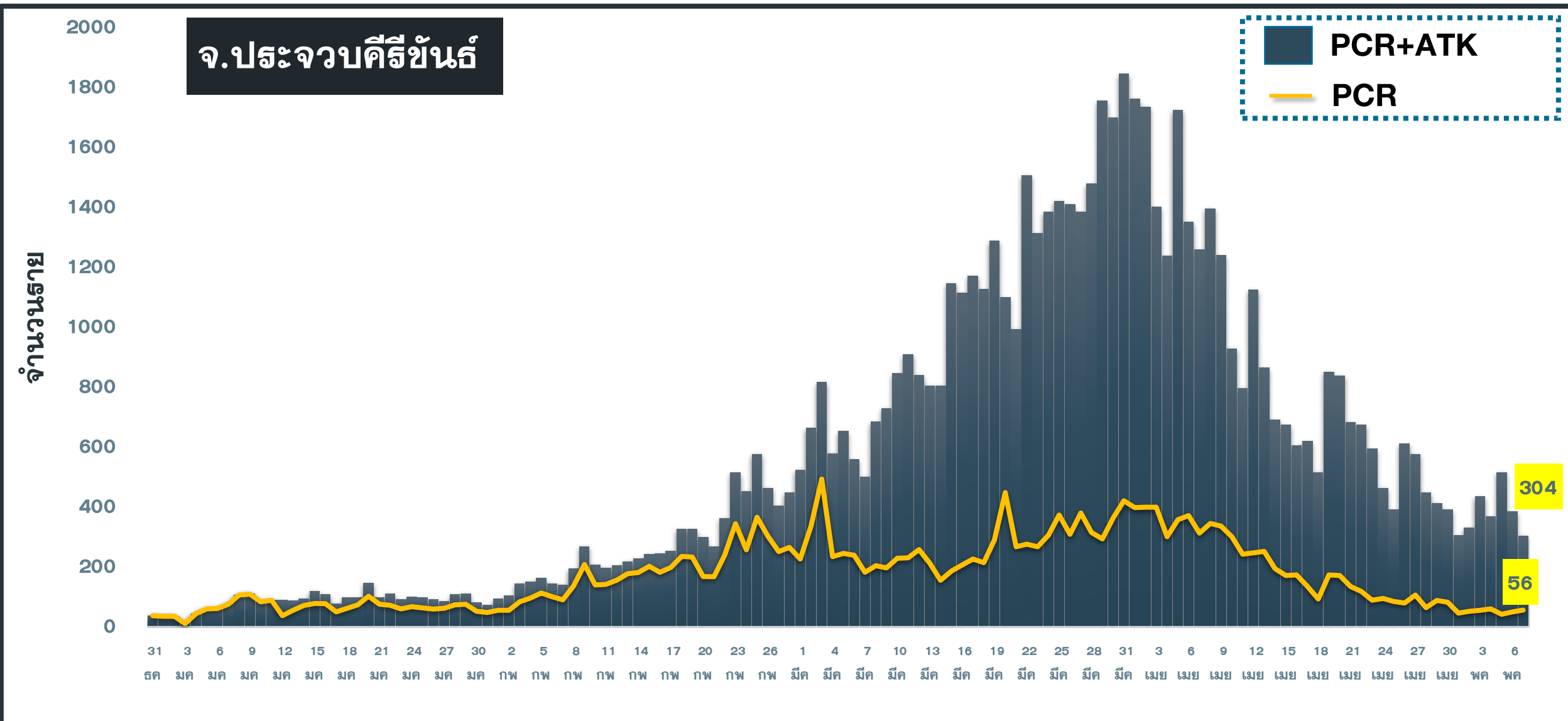
# จำนวนผู้ป่วยยืนยัน COVID-19 รายอำเภอ จ.ประจวบคีรีขันธ์ ตามวันที่รายงาน

ข้อมูล 8 พ.ค.65

อำเภอ	1 ม.ค.–30 เม.ย.	1 พ.ค.	2 พ.ค.	3 พ.ค.	4 พ.ค.	5 พ.ค.	6 พ.ค.	7 พ.ค.	รวม	เฉลี่ย 7 วัน ย้อนหลัง
หัวหิน	6,196	12	19	17	20	4	17	12	6,297	14
ปราณบุรี	3,197	5	5	9	6	6	4	6	3,238	6
สามร้อยยอด	2,352	2	0	3	4	2	1	0	2,364	2
กุยบุรี	988	0	2	0	4	0	7	0	1,001	2
เมือง	4,800	19	18	18	19	22	14	32	4,942	20
ทับสะแก	1,398	3	1	3	2	2	6	1	1,416	3
บางสะพาน	1,734	5	3	4	4	3	1	5	1,759	4
บางพานน้อย	1,062	0	4	1	1	3	0	0	1,071	1
เรือนำ	17	0	0	0	0	0	0	0	17	0
หลบหนีเข้าเมือง	217	0	0	0	0	0	0	0	217	0
ต่างประเทศ	134	0	0	0	0	0	0	0	134	0
<b>รวม</b>	<b>22,095</b>	<b>46</b>	<b>52</b>	<b>55</b>	<b>60</b>	<b>42</b>	<b>50</b>	<b>56</b>	<b>22,456</b>	<b>52</b>

# แนวโน้มผู้ป่วย COVID-19 ตามวันที่รายงาน จ.ประจวบคีรีขันธ์

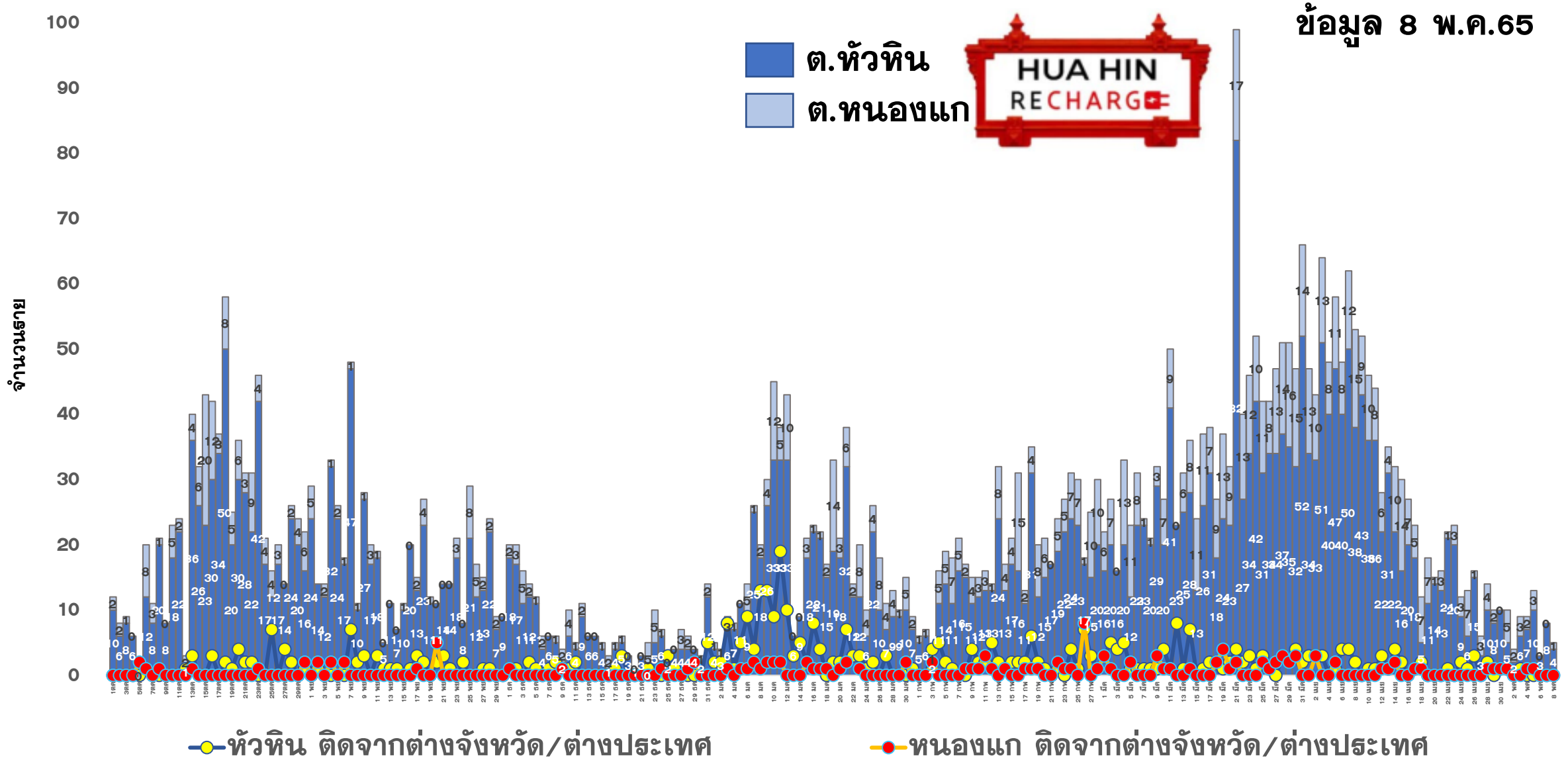
ข้อมูล 8 พ.ค.65



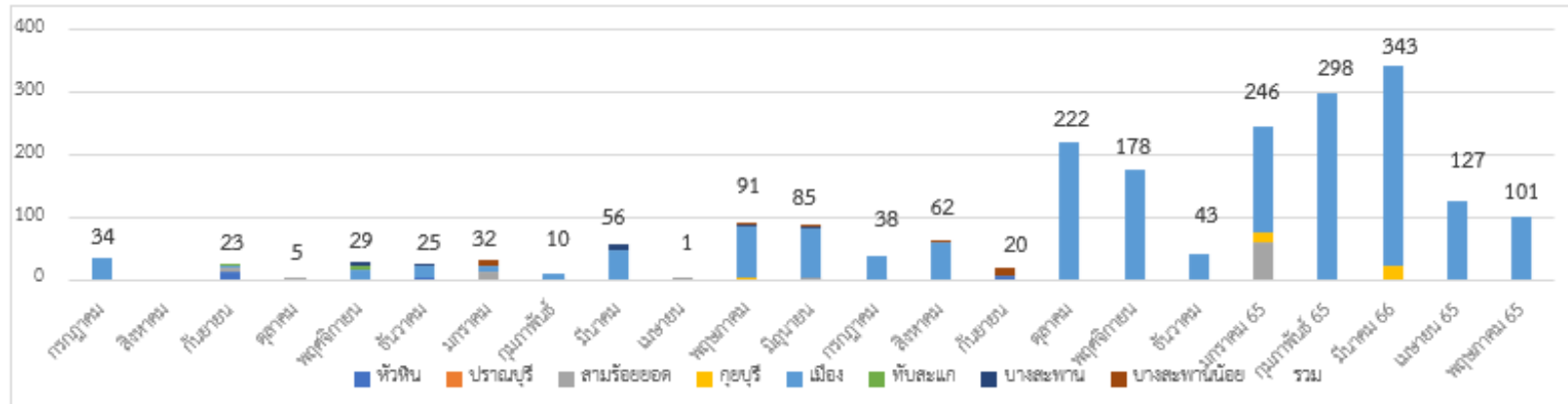


# แนวโน้มผู้ป่วยรายวัน COVID-19 ตำบลพื้นที่ HUAHIN RECHARGE

(ต.หัวหิน และ ต.หนองแก) ตั้งแต่ 1 ตุลาคม 64



# ตรวจชาวต่างด้าวที่ถูกจับกุมกรณีหลบหนีเข้าเมือง เร่ร้อน และชาวไทยลักลอบข้ามแดนจากเมียนมา



ตั้งแต่ 13 ก.ค 63-6 พ.ค.65

จำนวน 155 เหตุการณ์

จำนวน 2,069 ราย

พบผู้ติดเชื้อ 308 ราย

เหตุการณ์ล่าสุด เดือน เมษายน 2565	ตรวจ RT-PCR/ATK	ผลตรวจ
1 พ.ค.65 กรณีชาวเมียนมา หลบหนีเข้าเมือง เข้าช่องทางธรรมชาติ จับได้ที่ บริเวณ ม.6 ต.คลองวาฬ อ.เมือง เดินทางมาจากทวาย 3 ราย เนปิดอ 21 ราย ย่างกุ้ง 9 ราย ตรวจ ATK ไม่พบเชื้อ	33	ไม่พบเชื้อ
3 พ.ค.65 กรณีชาวเมียนมา หลบหนีเข้าเมือง เข้าช่องทางธรรมชาติ จับได้ที่ บริเวณบ้านหนองหวาย ม.6 ต.คลองวาฬ อ.เมือง เดินทางมาจากย่างกุ้ง 6 ราย อิรวดี 3 ราย ยะไข่ 3 ราย ตรวจ ATK ไม่พบเชื้อ	12	ไม่พบเชื้อ
5 พ.ค.65 กรณีชาวเมียนมา หลบหนีเข้าเมือง เข้าช่องทางธรรมชาติ จับได้ที่ บริเวณบ้านหนองหวาย ม.6 ต.คลองวาฬ อ.เมือง เดินทางมาจากปะโก 9 ราย ทวาย 17 ราย ปูริน 1 ราย มะกุก 10 ราย ยะไข่ 4 ราย ย่างกุ้ง 1 ราย ตรวจ ATK ไม่พบเชื้อ	42	ไม่พบเชื้อ
6 พ.ค.65 กรณีชาวเมียนมา หลบหนีเข้าเมือง เข้าช่องทางธรรมชาติ จับได้ที่ บริเวณถนนสายต้นนุ่น ม.8 ต.เกาะหลัก อ.เมือง เดินทางมาจากมอญ 11 ราย ยะไข่ 2 ราย เมะลำไย 1 ราย ตรวจ ATK ไม่พบเชื้อ	14	ไม่พบเชื้อ





# ชีวส์

โควิดและวัคซีน



# ชีวส์

โควิดและวัคซีน



## เด็กเล็กอายุน้อยกว่า 3 ปี หากติดโควิดแล้วมีไข้สูง อาจเกิดอาการชักได้

มักเกิดในวันแรก ๆ ให้คอยสังเกต หากเด็กมีอาการหนาวในขณะมีไข้และตัวซีดลง จับมือแล้วมือเย็น เสี่ยงเกิดอาการชัก ดังนั้นถ้าเด็กมีไข้ให้ใช้ผ้าเย็นประคบศีรษะ หากชักให้รีบพาไปพบแพทย์



## ติดโควิดแล้วมีไข้

ให้ประคบผ้าเย็นบริเวณศีรษะ กินยาลดไข้ (ไม่แนะนำให้ทานยากลุ่ม NSAIDs เช่น แอสไพริน บรูเฟน) อาการไข้จะเป็นไม่เกิน 2-3 วัน หากนานกว่านั้น ควรรีบพบแพทย์

