



ศูนย์ปฏิบัติการภาวะฉุกเฉินด้านการแพทย์และสาธารณสุข
สำนักงานสาธารณสุขจังหวัดพระจวบคีรีขันธ์
กรณี โรคติดเชื้อไวรัสโคโรนา 2019

ฉบับที่ 811 EOC ครั้งที่ 426 วันที่ 9 พฤษภาคม 2565 เวลา 09.00 น.

OMICRON
SARS-COV-2 VARIANT

code: B.1.1.529





รายงานสถานการณ์ COVID-19 ประจวบคีรีขันธ์

ประจวบคีรีขันธ์ ตั้งแต่ 1 ม.ค.-9 พ.ค.2565

รายใหม่วันนี้

+36

ในจังหวัด 35 นอกจังหวัด 1

ผู้ป่วยยืนยันสะสม

22,492

รักษาหาย/ออกจากรพ.

22,190

+34 (98.7%)

เสียชีวิต

84(+0)

(0.11%) จาก PCR+ATK

ผลงานการฉีดวัคซีน



รวมฉีดเพิ่ม

0 โดส

รวมฉีดแล้ว 1,045,019 โดส

ระบบเฝ้าระวังฯ

36

ระบบเฝ้าระวังและ

บริการสะสม **22,124**

เรือนจำ

0

เรือนจำสะสม

17

หลบหนีเข้าเมือง

0

หลบหนีเข้าเมืองสะสม

217

ติดจากต่างประเทศ

0

ติดจากต่างประเทศสะสม

134

จำนวนผู้ป่วยยืนยันสะสมตั้งแต่ปี 2563

ป่วย

43,204

รักษาหาย

42,317

เสียชีวิต

203

ตรวจ ATK พบเชื้อวันนี้

182

จำนวนผู้ป่วยเข้าข่ายสะสม

50,709



การใช้เตียงรักษาผู้ป่วยใน รพ.

ทั้งหมด

ใช้ไป

คงเหลือ

อัตราครองเตียง

1212

439

773

36.2

ระดับเตียงตามความรุนแรงของโรค

สาย

ระดับ

1

(ไม่มีอาการ/อาการเล็กน้อย)

343

ระดับ

1

(อาการปานกลาง)

66

ระดับ

2.1

(ใช้ oxygen low flow)

12

อัตราครองเตียงระดับ 2-3

ระดับ

2.2

(ใช้ oxygen high flow)

17.8%

10

ระดับ

3

(ใส่ท่อ & เครื่องช่วยหายใจ)

8



รักษา CI 12 สาย



รักษา HI 491 สาย



เข็มที่ 1

+0 สาย



ร้อยละ 78.2 ของประชากร

สะสม 452,126 สาย



เข็มที่ 2

+0 สาย



ร้อยละ 72.1 ของประชากร

สะสม 417,028 สาย



เข็มที่ 3

+0 สาย



ร้อยละ 27.9 ของประชากร

สะสม 160,994 สาย



เข็มที่ 4

+0 สาย

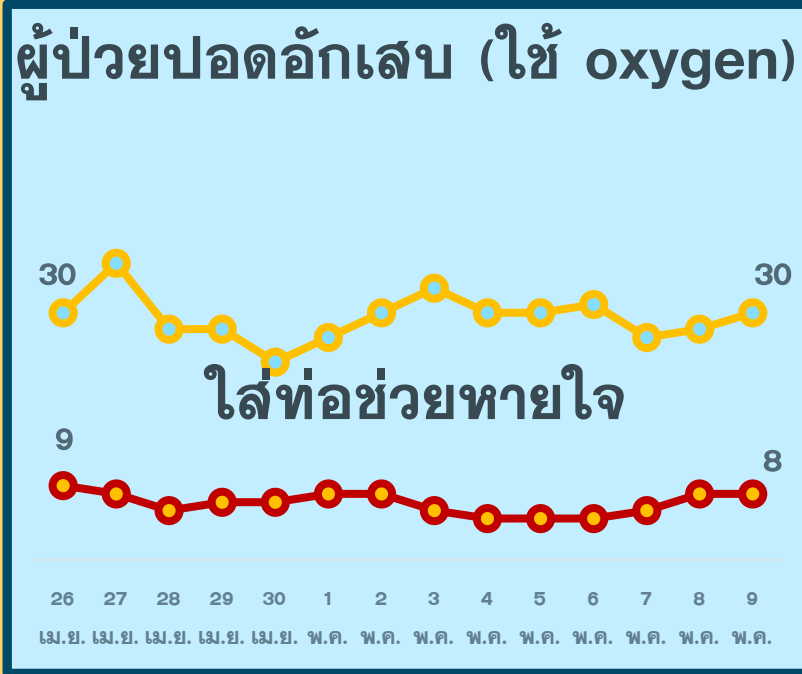
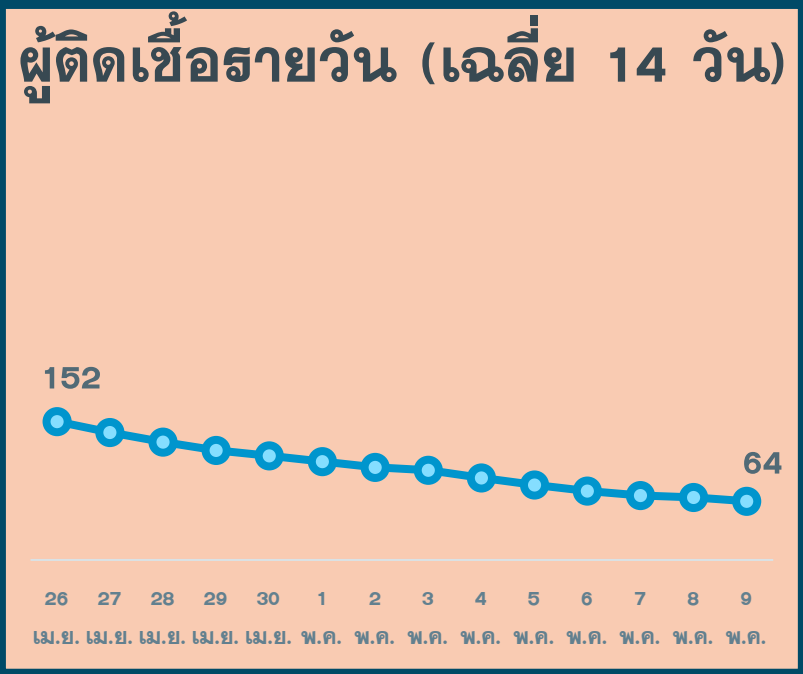


ร้อยละ 2.6 ของประชากร

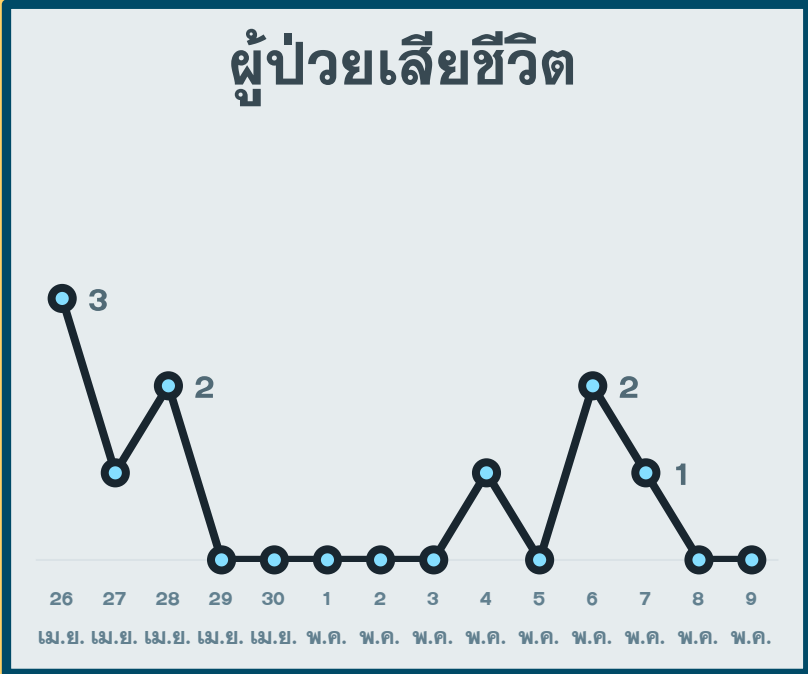
สะสม 14,871 สาย

สถานการณ์ COVID-19 จ.ประจวบคีรีขันธ์

ผู้ติดเชื้อ ผู้ป่วยปอดอักเสบ ผู้ป่วยใส่ท่อหายใจ และผู้เสียชีวิต



*จำนวนผู้ป่วยปอดอักเสบและใส่ท่อช่วยหายใจที่รักษาอยู่




*รายงานตามวันที่เสียชีวิต

สรุปข้อมูลผู้เสียชีวิต COVID-19 ของ จ.ประจวบคีรีขันธ์ ตั้งแต่ 1 ม.ค.65

ลักษณะทางระบาดวิทยาผู้เสียชีวิต จำนวน 84 ราย (เสียชีวิตก่อนได้รับการรักษาในโรงพยาบาล 16 ราย)

เพศ



42 ราย 42 ราย

อายุ

อายุสูงสุด 99 ปี
 อายุน้อยสุด 35 ปี
 อายุเฉลี่ย 75.6 ปี
 ค่ากลาง 80 ปี

ที่อยู่ผู้เสียชีวิต

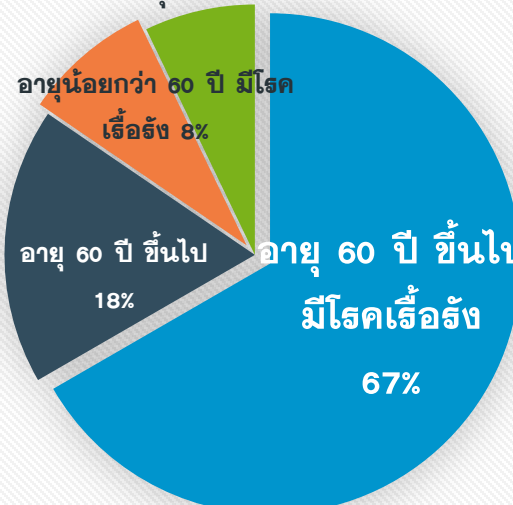


หัวหิน	30 (+1)
ปราณบุรี	10
สามร้อยยอด	4
กุยบุรี	
เมือง	19
ทับสะแก	8
บางสะพาน	9
บางสะพานน้อย	4

สัญชาติ

ไทย 81 ราย
 อังกฤษ 2 ราย
 อเมริกัน 1 ราย

โรคประจำตัว/ปัจจัยเสี่ยงต่อความรุนแรงของโรค



60 ปี+ มีโรคเรื้อรัง	60 ปี+ <60 ปี มีโรคเรื้อรัง	<60 ปี มีโรคเรื้อรัง
56(67%)	15(18%)	7(8%)

รวม 78 ราย ร้อยละ 92.9

โรคเรื้อรังที่พบ ไตเรื้อรัง(20) โรคหัวใจ และหลอดเลือด(11) เบาหวาน(14) ปอดอุดกั้นเรื้อรัง(10) มะเร็ง(5) หลอดเลือดสมอง(1) อ้วนน้ำหนักเกิน(2)

ปัจจัยอื่นที่พบ
 ไม่มีประวัติโรคเรื้อรัง 9 พิการทางสมอง 1 ต้มสุรา 1 สูบบุหรี่ 3 ดัดเตี้ยง 5จิตเวช 1 SLE 1

ค่ากลางระยะเวลา (วันที่ทราบผล-วันที่เสียชีวิต) 4 วัน
 นานสุด 19 วัน เสียชีวิตก่อนรักษา 16 ราย, 1-5 วัน 32 ราย,
 6-10 วัน 19 ราย, 11-15 วัน 13 ราย, มากกว่า 15 วัน 4 ราย

แนวโน้มจำนวนผู้เสียชีวิตรายเดือน



ม.ค.65	3
ก.พ.65	7
มี.ค.65	22
เม.ย.65	48
พ.ค.-65	4

ปัจจัยเสี่ยงต่อการติดเชื้อ

สัมผัสญาติ/บุคคลในครอบครัว 34 ราย
 สัมผัสเพื่อน/ที่ทำงาน/พบ.พบเชื้อ 3 ราย
 เดินทางไปพื้นที่ชุมชนพื้นที่เสี่ยง 47 ราย

ประวัติการได้รับวัคซีน COVID-19

ไม่ได้รับ 59 ราย ได้รับวัคซีน 25 ราย*





*ได้รับ 1 เข็ม 4 ราย
 *ได้รับ 2 เข็ม 16 ราย
 *ได้รับ 3 เข็ม 5 ราย

สรุปข้อมูลผู้เสียชีวิต COVID-19 เปรียบเทียบประสิทธิภาพได้รับวัคซีน

ข้อมูล 1 ม.ค.-7 พ.ค.65

ประวัติ วัคซีน	อายุมากกว่า 60 ปี มีโรคเรื้อรัง	อายุมากกว่า 60 ปี	อายุน้อยกว่า 60 ปี มีโรคเรื้อรัง	อายุน้อยกว่า 60 ปี	รวม	ร้อยละ
ไม่ได้รับ	40	13	3	5	61	72.6%
1 เข็ม	3	0	1	0	4	4.8%
2 เข็ม	9	2	3	0	14	16.6%
3 เข็ม	4	0	0	1	5	6.0%
รวม	56	15	7	6	84	100.0%

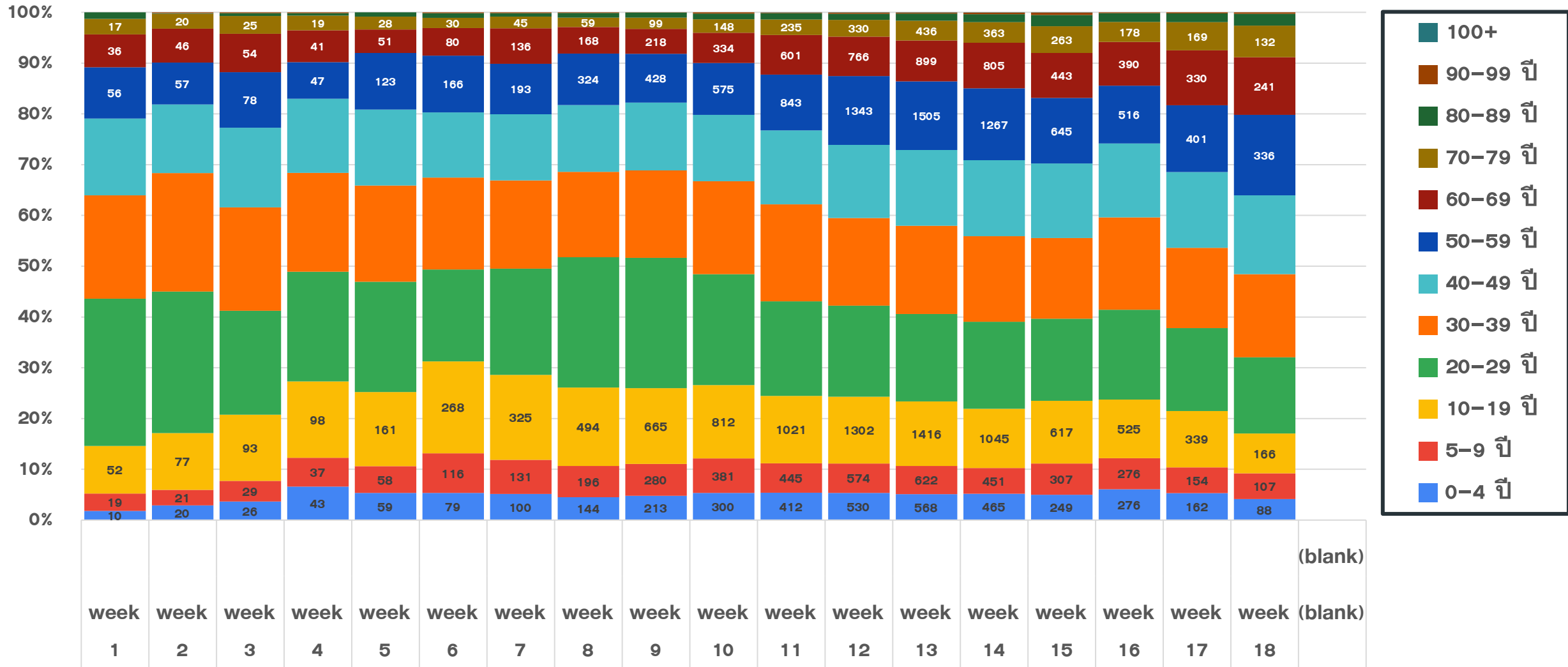
วัคซีนสามารถป้องกันผู้สูงอายุเสียชีวิตจากโควิด 19 ได้ผลดีมาก จ.ประจวบคีรีขันธ์

ประวัติวัคซีน	จำนวน (คน)	จำนวนเสียชีวิต (คน)	อัตราเสียชีวิต (ต่อจำนวน 10,000 คน)	วัคซีนป้องกันการ เสียชีวิต
ไม่ได้รับวัคซีน	21410	52	24.3	
1 เข็ม 	4742	3	6.3	
2 เข็ม 	32894	12	3.6	เสียชีวิตลดลง 6.8 เท่า
3 เข็ม 	28212	4	1.4	เสียชีวิตลดลง 17.4 เท่า
4 เข็ม 	718	0	0	ไม่พบผู้เสียชีวิต
รวม	87976	71	8.1	

หมายเหตุ: ข้อมูลผู้สูงอายุเสียชีวิต 71 ราย ระหว่างวันที่ 1 ม.ค.-7 พ.ค. 65 (ข้อมูลการรับวัคซีน Coverage)

แนวโน้มกลุ่มอายุผู้ป่วย COVID-19 (ATK+PCR) รายสัปดาห์ จ.ประจวบคีรีขันธ์

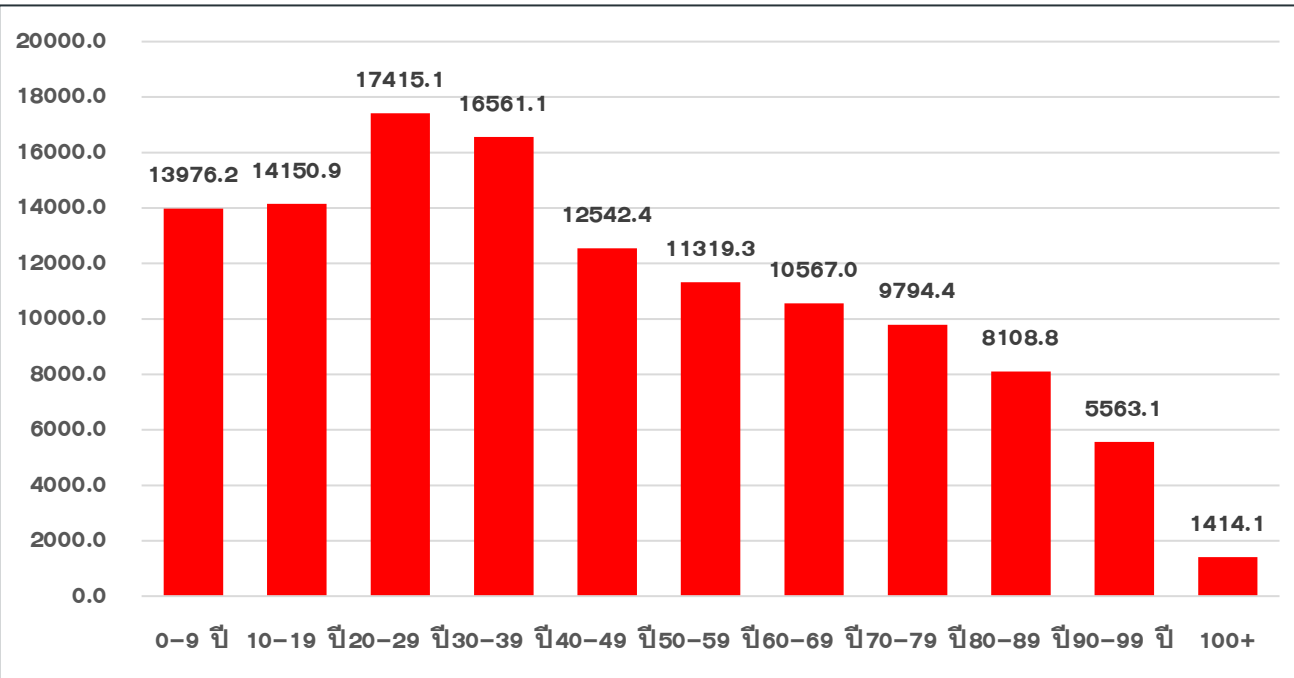
ตั้งแต่ 1 ม.ค.-9 พ.ค.2565



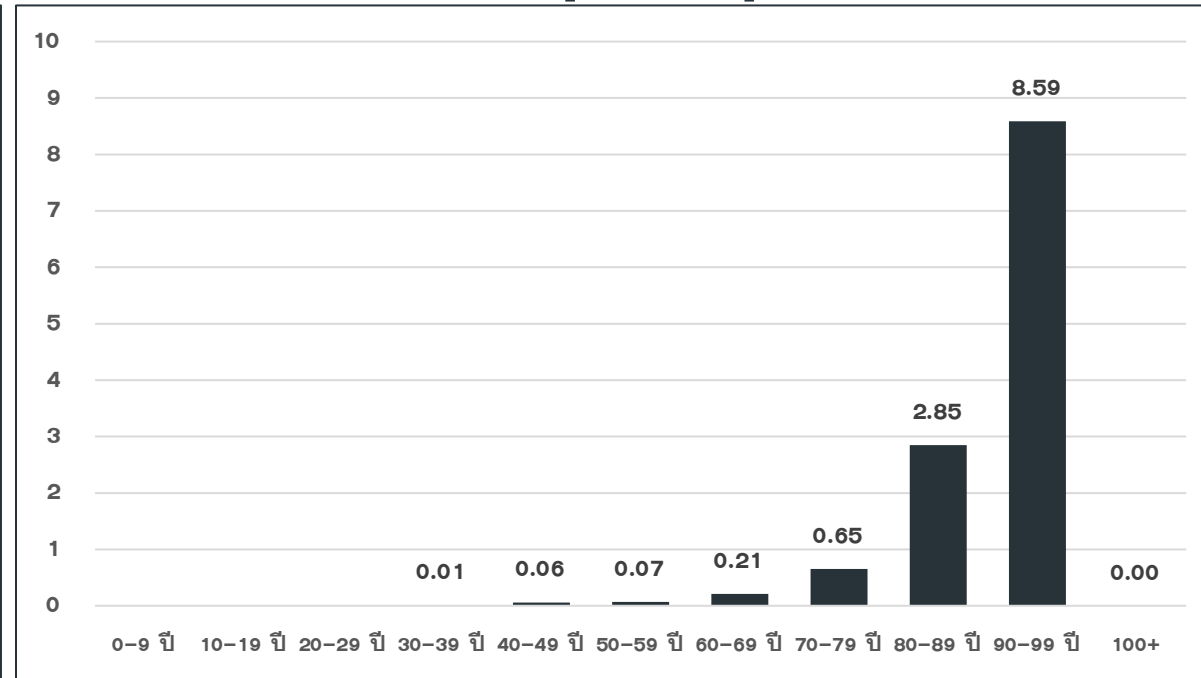
อัตราป่วย และ อัตราป่วยตาย COVID-19 (ATK+PCR) กลุ่มอายุ จ.ประจวบคีรีขันธ์

ตั้งแต่ 1 ม.ค.-9 พ.ค.2565

อัตราป่วยกลุ่มอายุ COVID-19

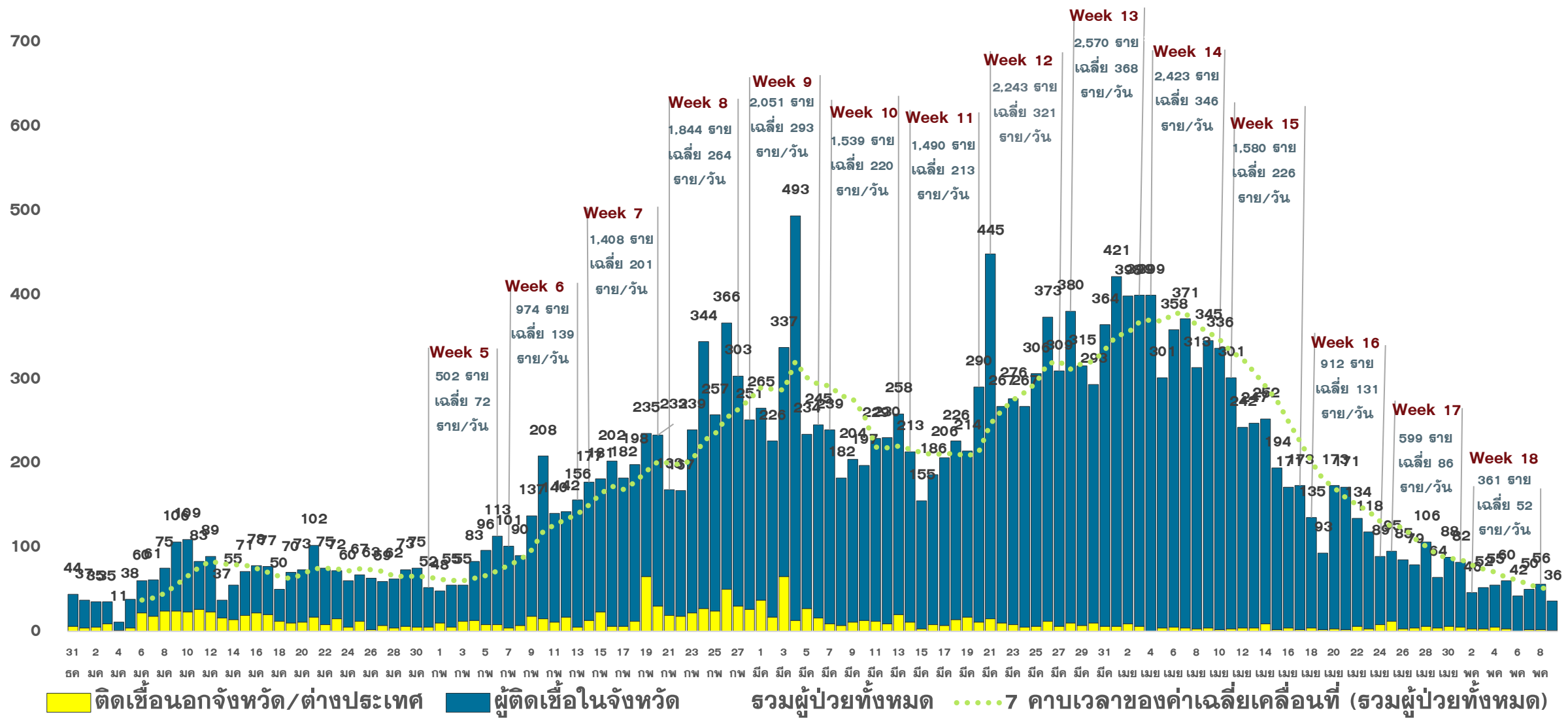


อัตราป่วยตายกลุ่มอายุ COVID-19



แนวโน้มการพบผู้ป่วยยืนยัน COVID-19 ตามวันที่รายงาน จ.ประจวบคีรีขันธ์

ณ 9 พ.ค.65





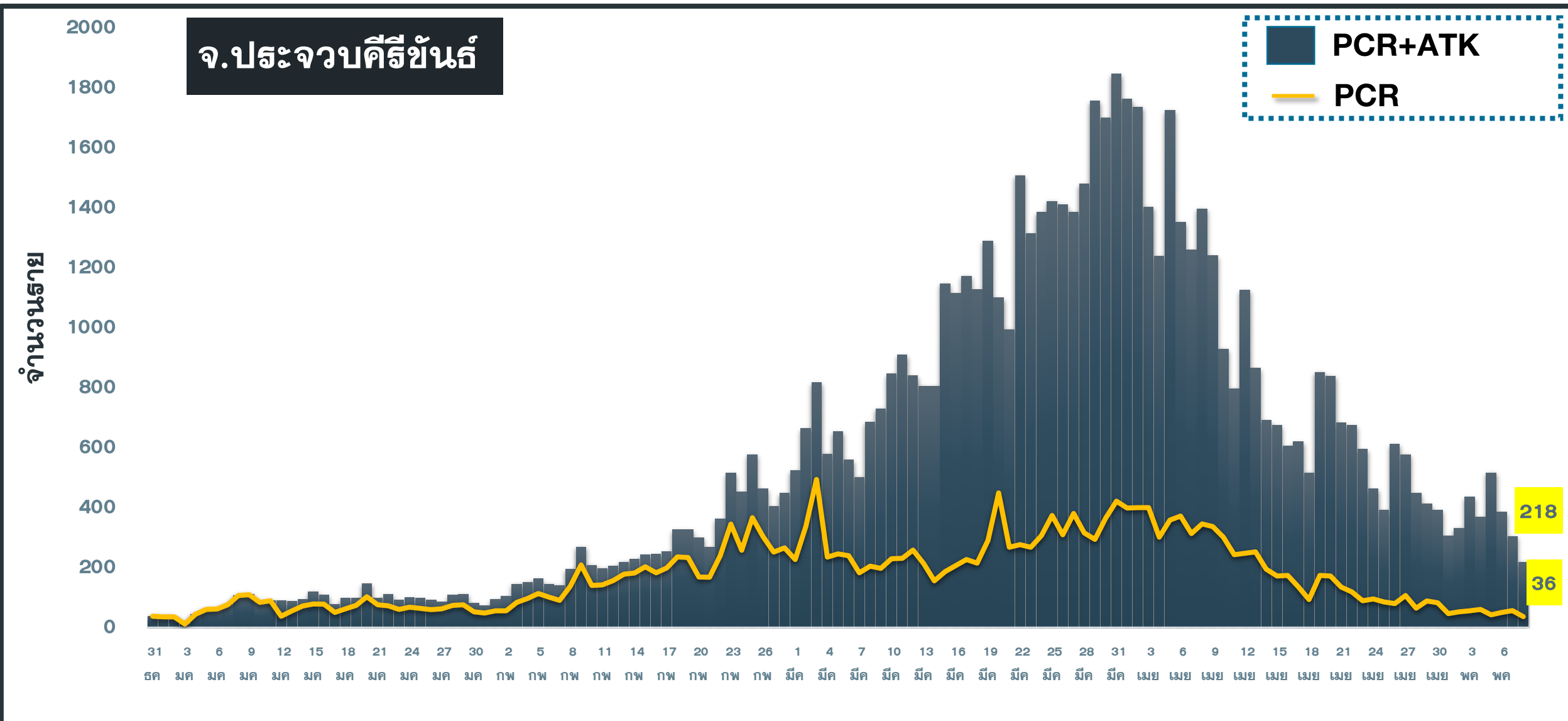
จำนวนผู้ป่วยยืนยัน COVID-19 รายอำเภอ จ.ประจวบคีรีขันธ์ ตามวันที่รายงาน

ข้อมูล 9 พ.ค.65

อำเภอ	1 ม.ค.-1 พ.ค.	2 พ.ค.	3 พ.ค.	4 พ.ค.	5 พ.ค.	6 พ.ค.	7 พ.ค.	8 พ.ค.	รวม	เฉลี่ย 7 วัน ย้อนหลัง
หัวหิน	6,208	19	17	20	4	17	12	6	6,303	14
ปราณบุรี	3,202	5	9	6	6	4	6	3	3,241	6
สามร้อยยอด	2,354	0	3	4	2	1	0	3	2,367	2
กุยบุรี	988	2	0	4	0	7	0	2	1,003	2
เมือง	4,819	18	18	19	22	14	32	15	4,957	20
ทับสะแก	1,401	1	3	2	2	6	1	0	1,416	2
บางสะพาน	1,739	3	4	4	3	1	5	2	1,761	3
บางพานน้อย	1,062	4	1	1	3	0	0	5	1,076	2
เรือนำ	17	0	0	0	0	0	0	0	17	0
หลบหนีเข้าเมือง	217	0	0	0	0	0	0	0	217	0
ต่างประเทศ	134	0	0	0	0	0	0	0	134	0
รวม	22,141	52	55	60	42	50	56	36	22,492	50

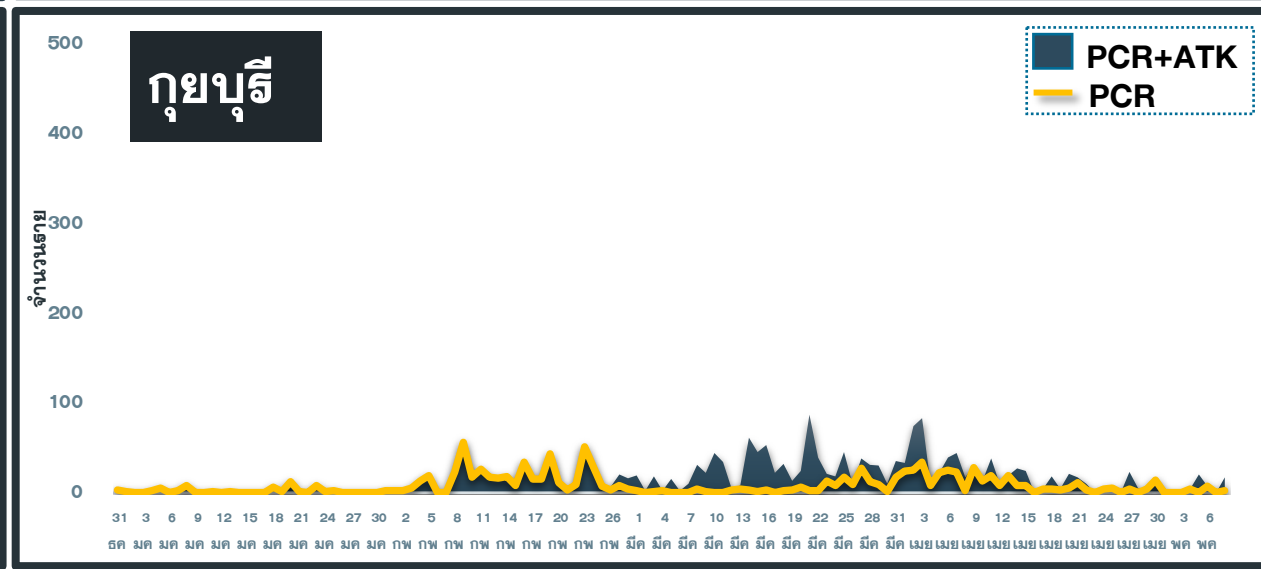
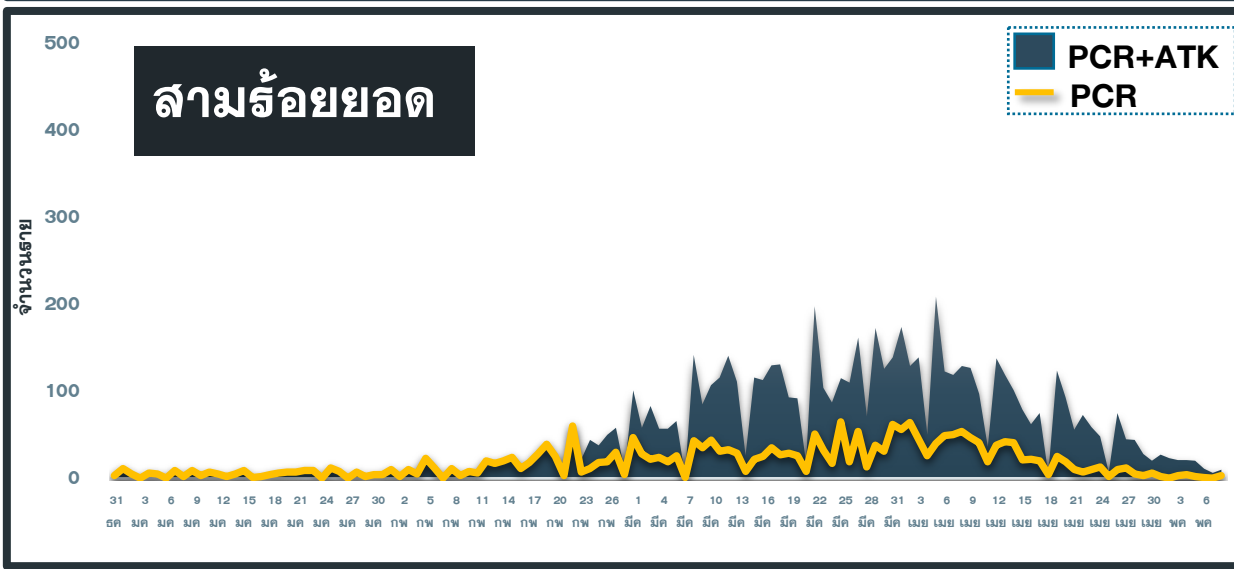
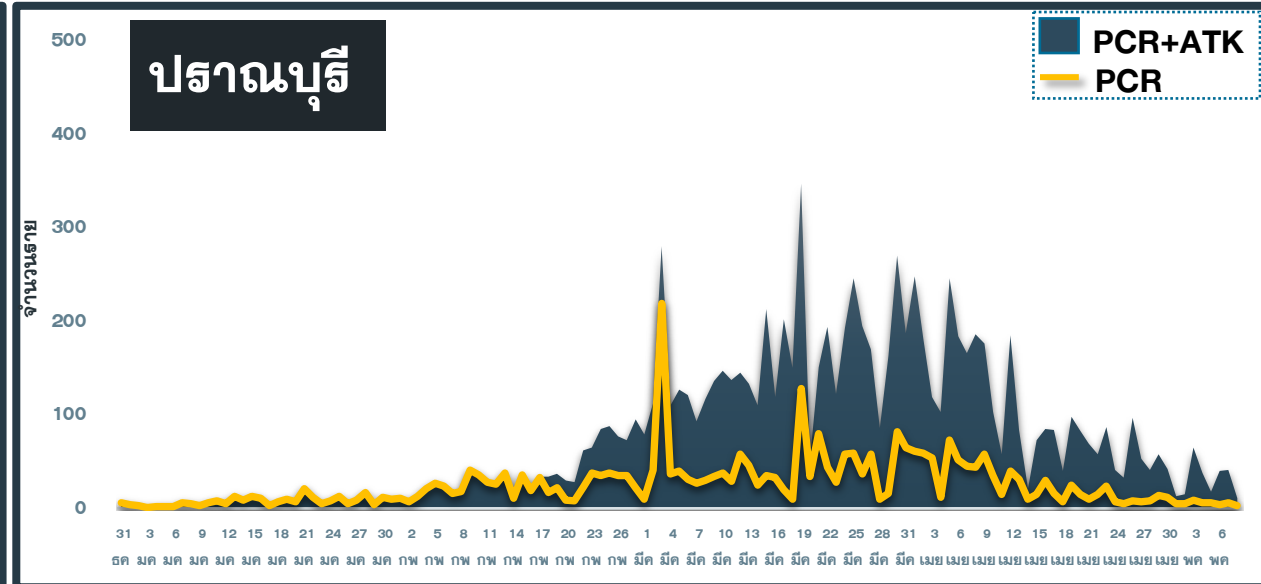
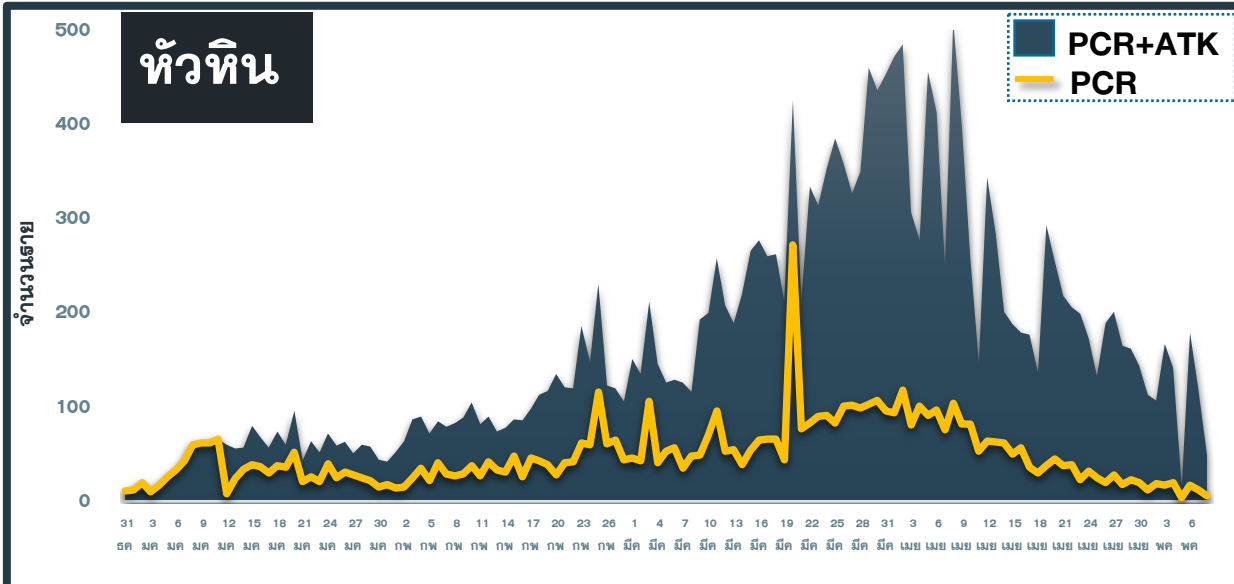
แนวโน้มผู้ป่วย COVID-19 ตามวันที่รายงาน จ.ประจวบคีรีขันธ์

ข้อมูล 9 พ.ค.65



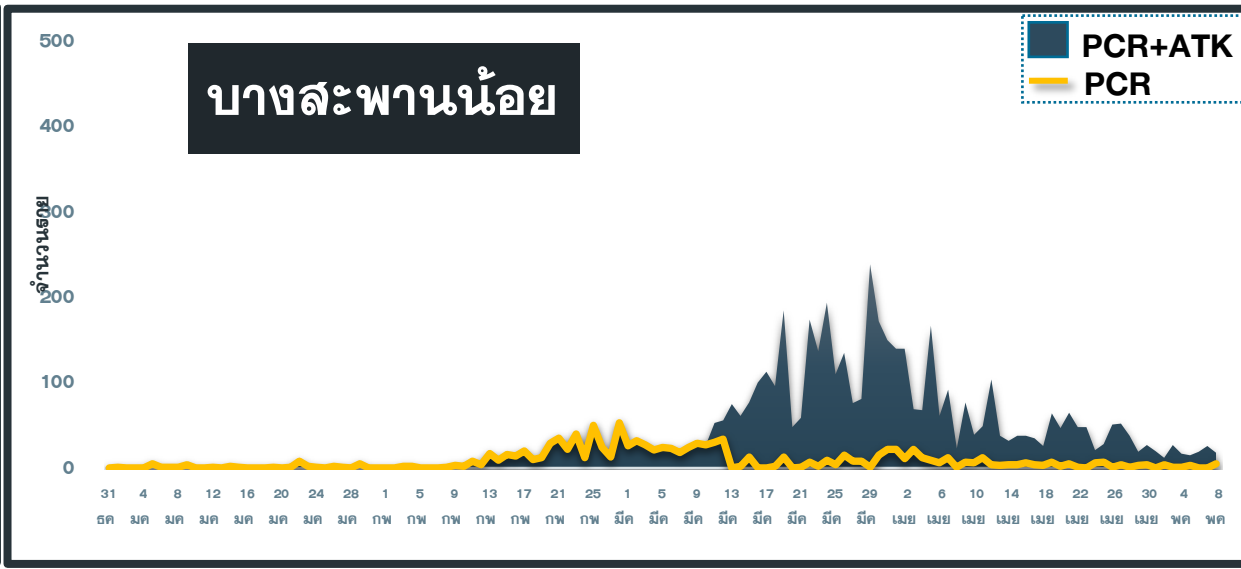
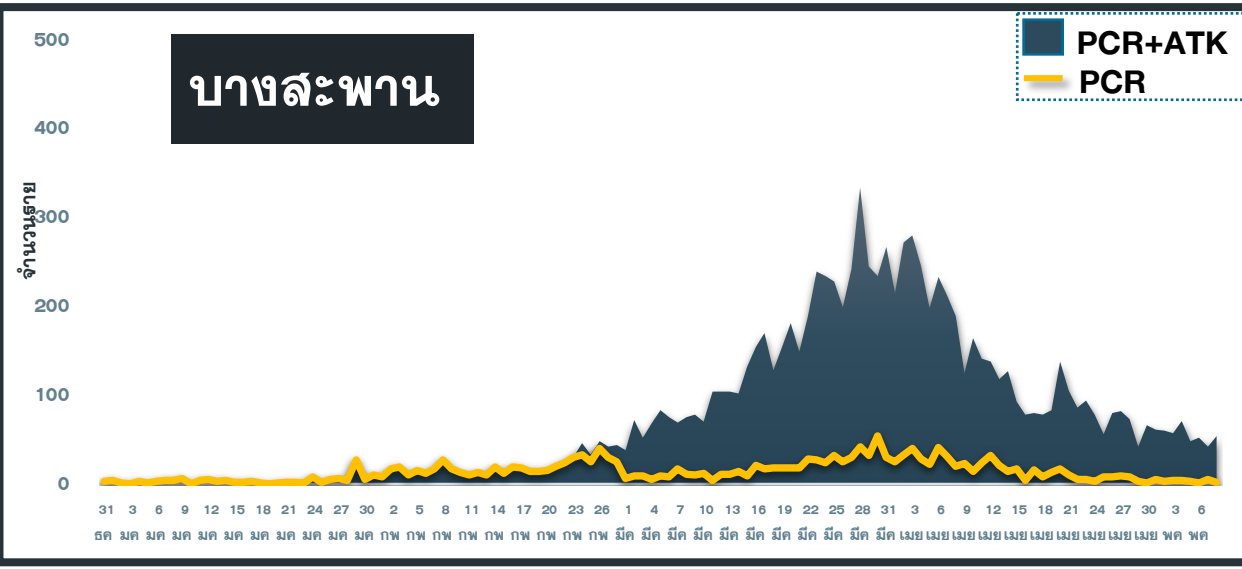
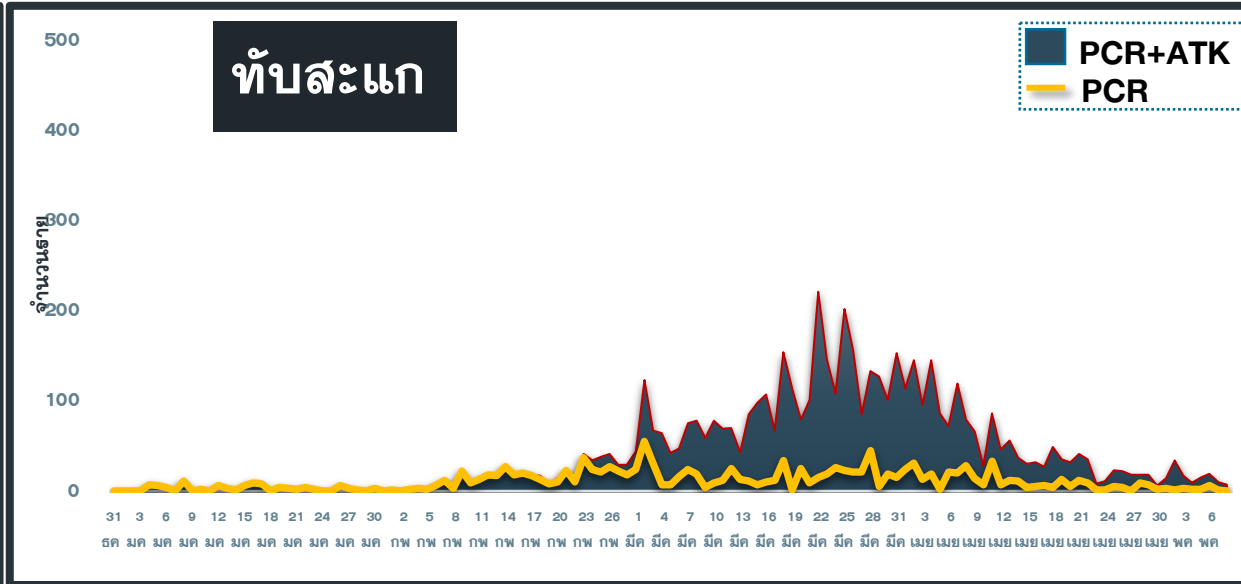
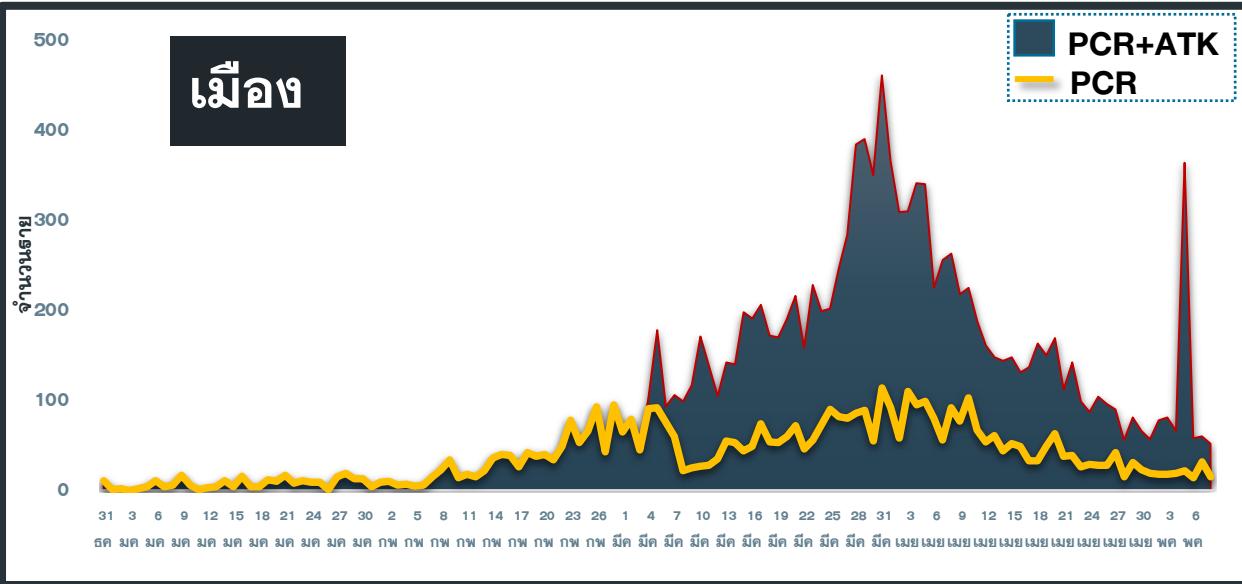
แนวโน้มผู้ป่วย COVID-19 ตามวันที่รายงาน จ.ประจวบคีรีขันธ์

ข้อมูล 9 พ.ค.65



แนวโน้มผู้ป่วย COVID-19 ตามวันที่รายงาน จ.ประจวบคีรีขันธ์

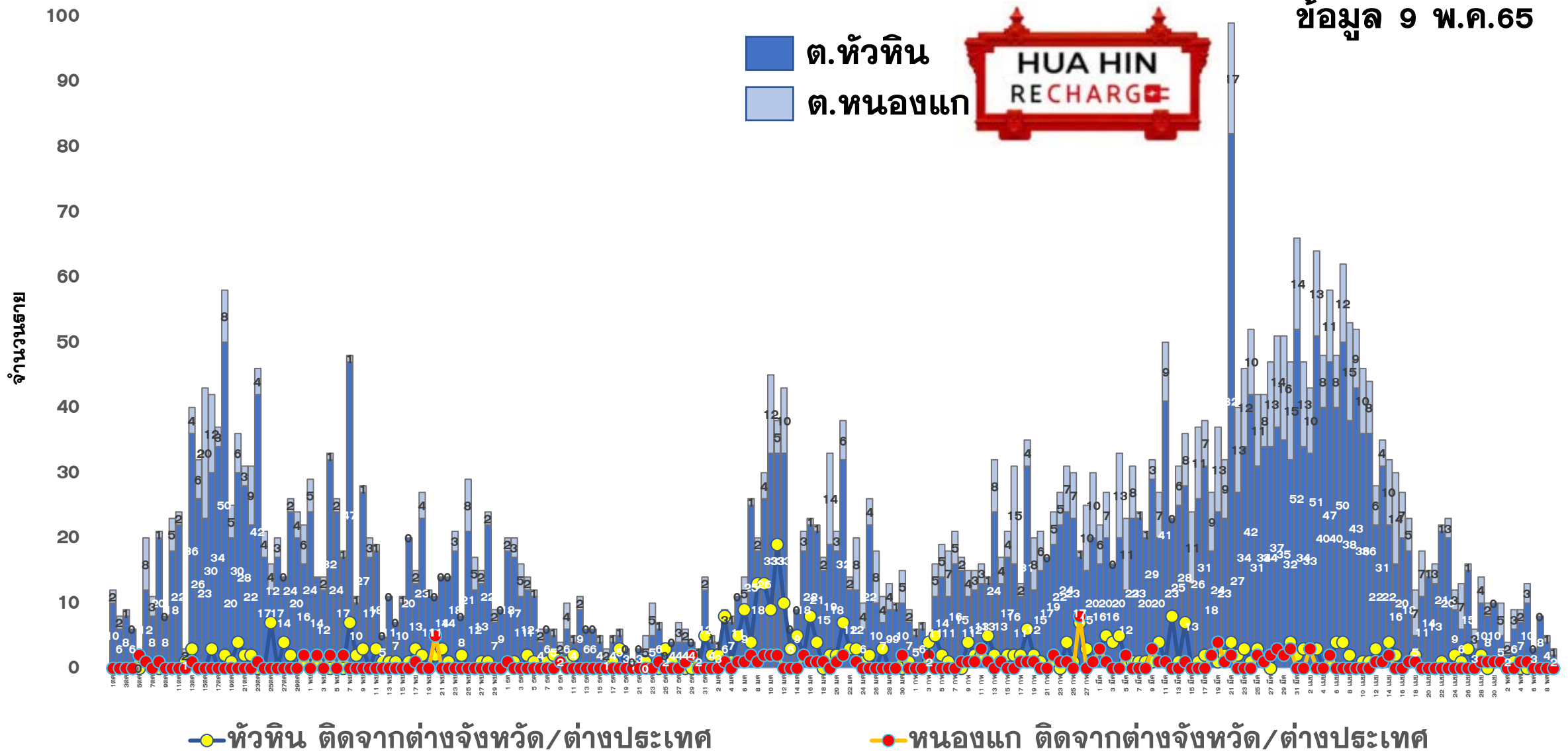
ข้อมูล 8 พ.ค.65



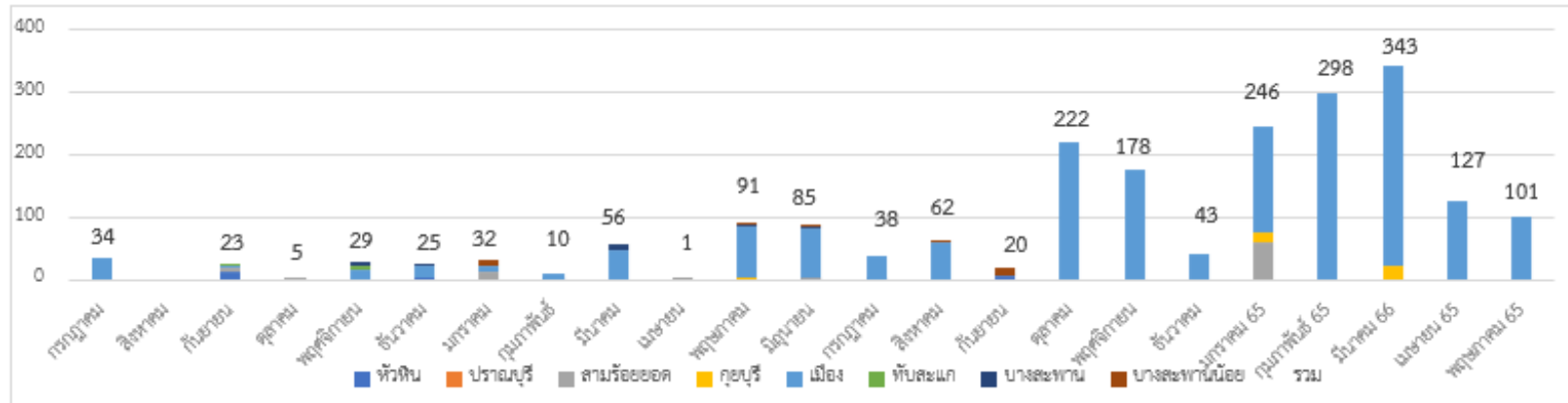
แนวโน้มผู้ป่วยรายวัน COVID-19 ตำบลพื้นที่ HUAHIN RECHARGE

(ต.หัวหิน และ ต.หนองแก) ตั้งแต่ 1 ตุลาคม 64

ข้อมูล 9 พ.ค.65



ตรวจชาวต่างด้าวที่ถูกจับกุมกรณีหลบหนีเข้าเมือง เร่ร่อน และชาวไทยลักลอบข้ามแดนจากเมียนมา



ตั้งแต่ 13 ก.ค 63-6 พ.ค.65

จำนวน 155 เหตุการณ์

จำนวน 2,069 ราย

พบผู้ติดเชื้อ 308 ราย

เหตุการณ์ล่าสุด เดือน เมษายน 2565	ตรวจ RT-PCR/ATK	ผลตรวจ
1 พ.ค.65 กรณีชาวเมียนมา หลบหนีเข้าเมือง เข้าช่องทางธรรมชาติ จับได้ที่บริเวณ ม.6 ต.คลองวาฬ อ.เมือง เดินทางมาจากทวาย 3 ราย เนปิดอ 21 ราย ย่างกุ้ง 9 ราย ตรวจ ATK ไม่พบเชื้อ	33	ไม่พบเชื้อ
3 พ.ค.65 กรณีชาวเมียนมา หลบหนีเข้าเมือง เข้าช่องทางธรรมชาติ จับได้ที่บริเวณบ้านหนองหวาย ม.6 ต.คลองวาฬ อ.เมือง เดินทางมาจากย่างกุ้ง 6 ราย อีรวดี 3 ราย ยะไข่ 3 ราย ตรวจ ATK ไม่พบเชื้อ	12	ไม่พบเชื้อ
5 พ.ค.65 กรณีชาวเมียนมา หลบหนีเข้าเมือง เข้าช่องทางธรรมชาติ จับได้ที่บริเวณบ้านหนองหวาย ม.6 ต.คลองวาฬ อ.เมือง เดินทางมาจากปะโก 9 ราย ทวาย 17 ราย ปูริน 1 ราย มะกุย 10 ราย ยะไข่ 4 ราย ย่างกุ้ง 1 ราย ตรวจ ATK ไม่พบเชื้อ	42	ไม่พบเชื้อ
6 พ.ค.65 กรณีชาวเมียนมา หลบหนีเข้าเมือง เข้าช่องทางธรรมชาติ จับได้ที่บริเวณถนนสายต้นนุ่น ม.8 ต.เกาะหลัก อ.เมือง เดินทางมาจากมอญ 11 ราย ยะไข่ 2 ราย เมะลำไย 1 ราย ตรวจ ATK ไม่พบเชื้อ	14	ไม่พบเชื้อ



ผลการติดตามผู้สัมผัสเสี่ยงสูง HIGH Risk รายอำเภอ จ.ประจวบคีรีขันธ์

ข้อมูล 9 พ.ค.65

อำเภอ/กลุ่มเสี่ยง	วันนี้ (ราย)		สะสม ตั้งแต่ 1 เมย. 64			การติดตามที่ยังอยู่ในระยะ 10 วัน		คงเหลือติดตาม	ร้อยละ
	HCW	NON HCW	HCW	NON HCW	รวม	HCW	NON HCW		
หัวหิน	0	8	415	25896	26311	0	153	153	0.6
ปราณบุรี	0	0	75	14149	14224	0	95	95	0.7
สามร้อยยอด	0	0	48	4711	4759	0	110	110	2.3
กุยบุรี	0	4	10	3410	3420	0	148	148	4.3
เมือง	0	0	67	13857	13924	0	12	12	0.1
ทับสะแก	0	10	9	5838	5847	0	104	104	1.8
บางสะพาน	0	3	47	6485	6532	0	13	13	0.2
บางสะพานน้อย	0	0	8	2190	2198	0	0	0	0.0
รวม	0	25	679	76536	77215	0	635	635	0.8

HCW = บุคลากรทางการแพทย์

NON HCW = ไม่ใช่บุคลากรทางการแพทย์

แนวโน้มผู้ป่วย COVID-19 กลุ่ม HCW จ.ประจวบคีรีขันธ์ ตามวันที่รายงาน

ข้อมูล 9 พ.ค.65

ประเภทการติดเชื้อ

ติดเชื้อจากการทำงาน	137	17.9
ติดจากเชื้อจากครอบครัว	184	24.1
ติดเชื้อชุมชน อยู่ระหว่างสอบสวน	444	58.0
รวม	765	100.0

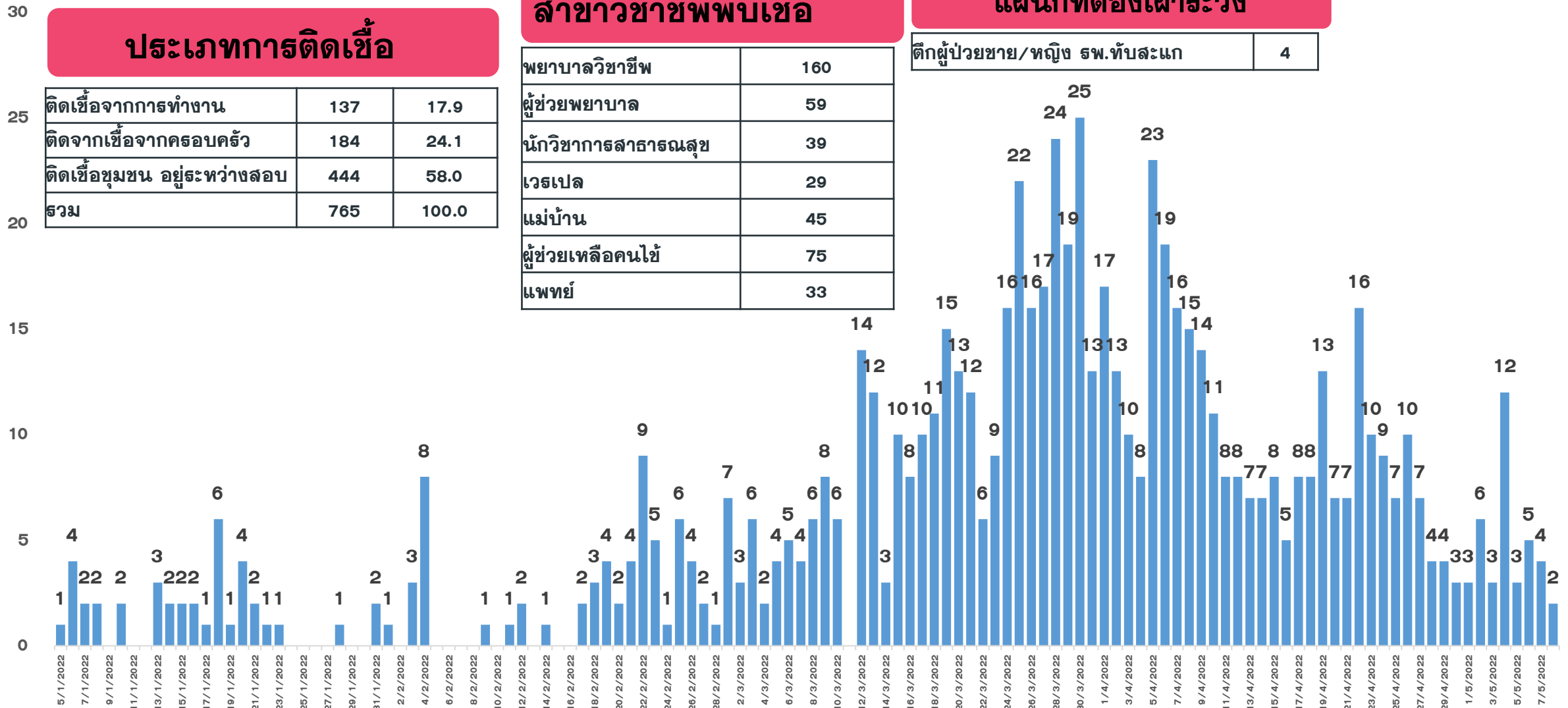
สาขาวิชาชีพพบเชื้อ

พยาบาลวิชาชีพ	160
ผู้ช่วยพยาบาล	59
นักวิชาการสาธารณสุข	39
เวรเปล	29
แม่บ้าน	45
ผู้ช่วยเหลือคนไข้	75
แพทย์	33

แผนกที่ต้องเฝ้าระวัง

ตึกผู้ป่วยชาย/หญิง รพ.ทับสะแก	4
-------------------------------	---

จำนวนราย





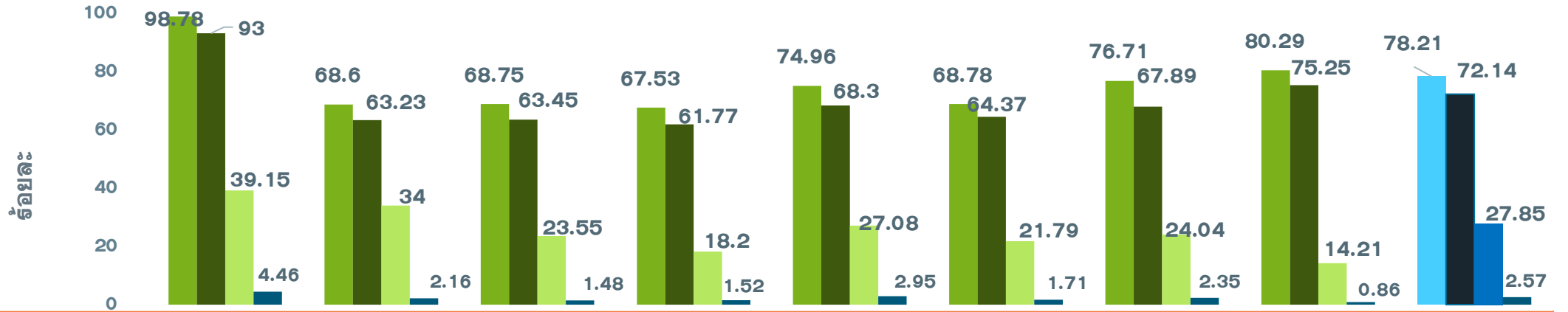
จำนวนผู้ป่วย COVID-19 กลุ่ม HCW จ.ประจวบคีรีขันธ์ ตามวันที่รายงาน

ข้อมูล 9 พ.ค.65

หน่วยงาน	ผป.สะสม ตั้งแต่ ม.ค.	จำนวนผู้ป่วย						เฉลี่ย 7 วัน
		2 พ.ค.	3 พ.ค.	4 พ.ค.	5 พ.ค.	6 พ.ค.	7 พ.ค.	
รพ.หัวหิน	214	1	2	3	2	2	4	2
รพ.ปราณบุรี	59					1		1
รพ.สามร้อยยอด	43							
รพ.กุยบุรี	2							
รพ.ประจวบคีรีขันธ์	131					1		1
รพ.ทับสะแก	34	5			1			3
รพ.บางสะพาน	76			3				3
รพ.บางสะพานน้อย	35							
รพ.ค่ายธนระรัต	6							
รพ.กรุงเทพ-หัวหิน	54			5				5
รพ.ซานเปาโล	27			1				1
สสอ.	6							
รพ.สต.	74					1		1
สสจ.	4		1					1
รวม	765	6	3	12	3	5	4	2

ร้อยละความครอบคลุมของการได้รับวัคซีน COVID-19 รายอำเภอ

ข้อมูล 7 พ.ค.65



	หัวหิน	ปราณบุรี	300 ยอด	กุยบุรี	เมือง	ทับสะแก	บางพาน	พานน้อย	จังหวัด
ประชากรทั้งหมด	126905	82872	52915	45676	94233	51433	81533	42527	578094
จำนวนโดสทั้งหมด เข็ม 1+2+3	298721	139215	83196	68068	163286	80570	139408	72555	1045019
จำนวนได้รับเข็ม 1	125356	56851	36381	30843	70634	35375	62541	34145	452126
ร้อยละความครอบคลุม	98.78	68.60	68.75	67.53	74.96	68.78	76.71	80.29	78.21
จำนวนได้รับเข็ม 2 ครบเกณฑ์	118018	52399	33573	28214	64359	33109	55354	32002	417028
ร้อยละความครอบคลุม	93.00	63.23	63.45	61.77	68.30	64.37	67.89	75.25	72.14
จำนวนได้รับเข็ม 3 กระตุ้น	49681	28177	12459	8315	25517	11205	19598	6042	160994
ร้อยละความครอบคลุม	39.15	34.00	23.55	18.20	27.08	21.79	24.04	14.21	27.85
จำนวนได้รับเข็ม 4 กระตุ้น	5666	1788	783	696	2776	881	1915	366	14871
ร้อยละความครอบคลุม	4.46	2.16	1.48	1.52	2.95	1.71	2.35	0.86	2.57

ผลงานการฉีดวัคซีน COVID-19 ตามกลุ่มเป้าหมาย จ.ประจวบคีรีขันธ์

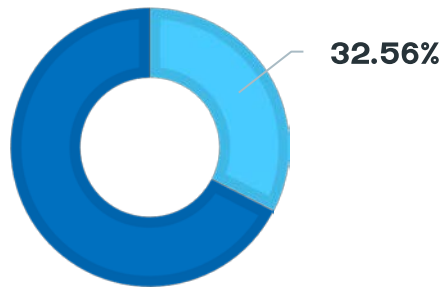
ข้อมูล 7 พ.ค.65

กลุ่มเป้าหมาย	เป้าหมาย	เข็มที่ 1 (คน)	+เพิ่ม	ร้อยละ	เข็มที่ 2 (คน)	+เพิ่ม	ร้อยละ	เข็มที่ 3 (คน)	+เพิ่ม	ร้อยละ	เข็มที่ 4 (คน)	+เพิ่ม	ร้อยละ
1. ผู้ที่มีอายุ 60 ปีขึ้นไป	87,976	62,531	3	71.08	60,160	10	68.38	26,358	4	29.96	473	9	0.54
2. ผู้ที่มีโรคประจำตัว 7 กลุ่ม	42,486	39,454	1	92.86	38,193	7	89.90	16,705	7	39.32	806	12	1.90
3. หญิงตั้งครรภ์	2,292	753	0	32.85	695	0	30.32	156	0	6.81	0	0	0.00
รวม 608	132,754	102,738	4	77.39	99,048	17	74.61	43,219	11	32.56	1,279	21	0.96
4. บุคลากรทางการแพทย์ฯ	5,839	6,057	0	103.73	6,039	0	103.43	5,732	0	98.17	4,563	1	78.15
5. อสม.	7,200	5,820	0	80.83	5,719	0	79.43	4,186	0	58.14	1,514	1	21.03
6. জনত.ด้านหน้า	12,725	15,341	0	120.56	15,249	0	119.83	11,583	1	91.03	3,163	4	24.86
7. ประชาชนทั่วไป 18-59 ปี	240,814	260,355	6	108.11	248,220	17	103.08	94,017	24	39.04	4,325	22	1.80
8. นักเรียน อายุ 12-17 ปี	33,604	35,218	1	104.80	32,218	51	95.88	1,913	12	5.69	21	0	0.06
9. เด็กอายุ 5-11 ปี	37,458	26,427	83	70.55	10,331	1,624	27.58	0	0	0	0	0	0

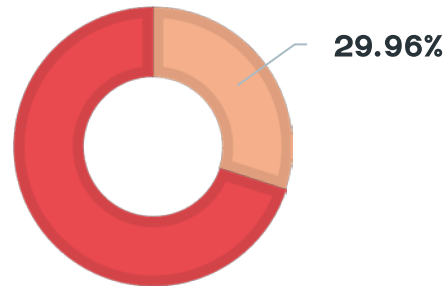
ผลงานฉีดวัคซีน COVID-19 สะสม ประชากรทั้งหมด เข็ม 1,2,3 ราชภัฏปทุม จ.พระจวบคีรีขันธ์

ข้อมูลเดือน ม.ค.- พ.ค.65

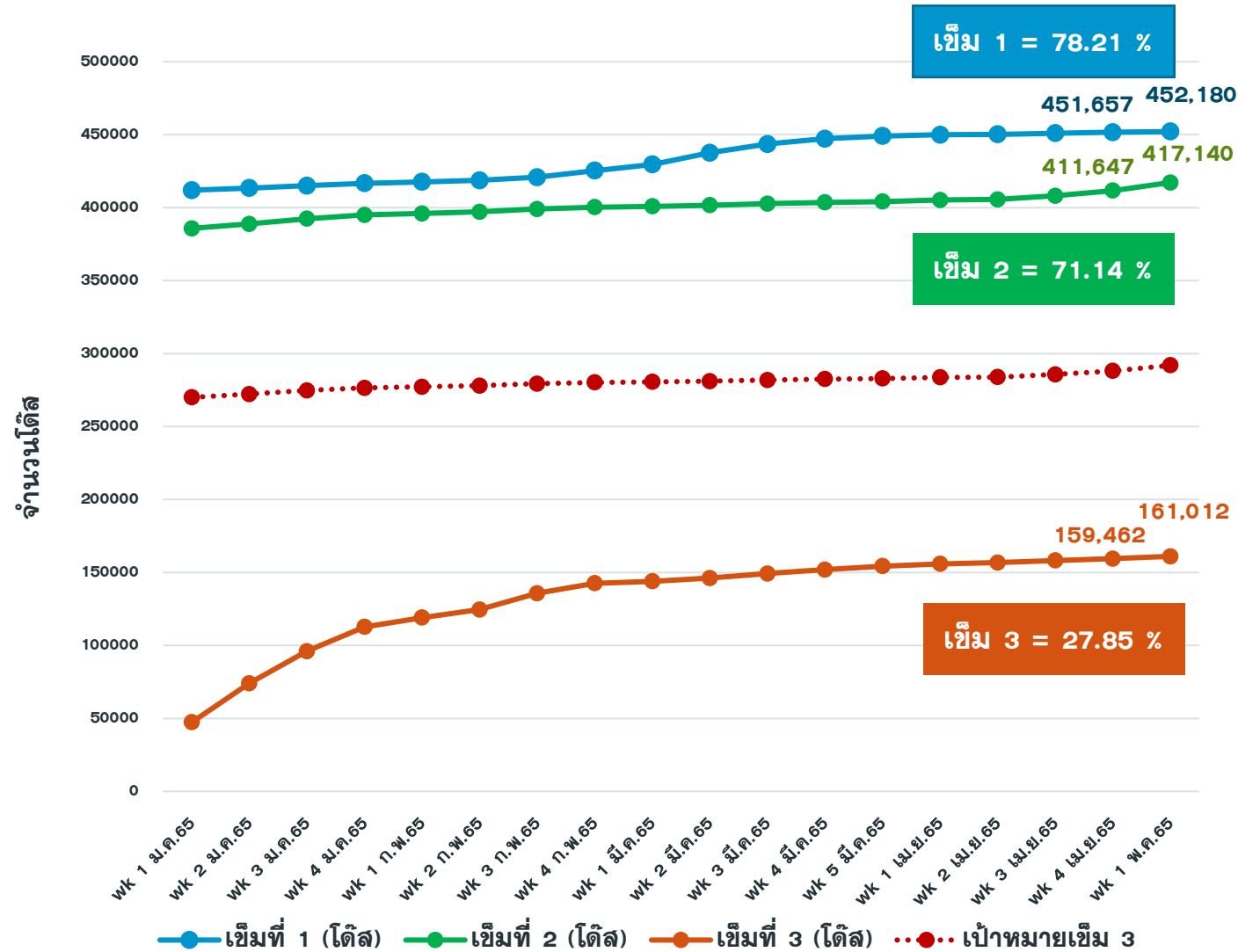
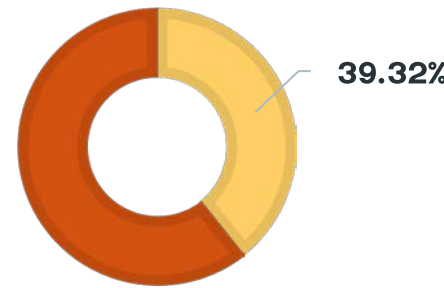
ฉีดเข็ม 3
กลุ่ม 608
43,219
ได้ส



ฉีดเข็ม 3
กลุ่ม 60+ ปี
26,358
ได้ส



ฉีดเข็ม 3
7 โรคเรื้อรัง
16,705
ได้ส



ที่มา: ฐานข้อมูล MOPH-IC กระทรวงสาธารณสุข

มาตรการเตรียมพร้อมก่อนเปิดภาคเรียนที่ ๑/๒๕๕๖

๑

สถานศึกษาประเมินตนเองเตรียมพร้อมก่อนเปิดภาคเรียนที่ 1/2565 ผ่าน TSC+

๒

นักเรียนอายุ 12-17 ปี ได้รับวัคซีนโควิด 19 เข็มกระตุ้น (เข็ม 3) ผ่านระบบสถานศึกษา และเร่งฉีดวัคซีนโควิด 19 ในเด็กอายุ 5-11 ปี ตามความสมัครใจของผู้ปกครองและเด็ก

๓

นักเรียน ครู บุคลากร ปฏิบัติตามมาตรการ 6-6-7 อย่างเคร่งครัด อาทิ เว้นระยะห่าง สวมหน้ากาก 100% ล้างมือ ตรวจหาเชื้อด้วย ATK เมื่อมีอาการหรือเสี่ยง หลีกเสี่ยงรวมกลุ่มกัน

๔

กรณีนักเรียนติดเชื้อโควิด 19 และเป็นผู้สัมผัสเสี่ยงสูง ปฏิบัติตามมาตรการอย่างเคร่งครัด

มาตรการความปลอดภัยเปิดเรียน On site

แนวทางการเฝ้าระวัง

หรือเตรียมความพร้อมสำหรับการเปิดเรียน

On-Site ด้วยหลักการ Sandbox Safety Zone in School

ตัดความเสี่ยง สร้างภูมิคุ้มกัน ด้วย 3T1V

T : Thai Stop COVID Plus (TSC+)

โรงเรียนต้องประเมินตนเอง เตรียมความพร้อม ก่อนเปิดเรียน

T : Thai Save Thai (TST)

นักเรียน ครู และบุคลากรทางการศึกษา
ประเมินความเสี่ยงตนเองเป็นประจำ

T : Test เฝ้าระวังอย่างเหมาะสม ตรวจคัดกรอง
เช่น ATK เมื่อมีความเสี่ยง หรือเมื่อมีอาการ

V : Vaccine ครู บุคลากร ผู้ปกครอง
และเด็ก 5 -17 ปี ได้รับวัคซีนตามเกณฑ์



6 หลัก 6 เสริม 7 เข้ม ป้องกันโควิด

นายกฯ กำชับสร้างความปลอดภัย ในสถานศึกษาทุกระดับ

6 มาตรการหลัก (DMHT-RC)

ได้แก่ เว้นระยะห่าง สวมหน้ากาก ล้างมือ คัดกรองวัดไข้ สดการแออัด
และทำความสะอาด

6 มาตรการเสริม

ได้แก่ ดูแลตนเอง ใช้ช้อนกลางส่วนตัว ทานอาหารปรุงสุกใหม่ ลงทะเบียนเข้า-ออก
สำรวจตรวจสอบ และกักกันตนเอง

7 มาตรการเข้ม

- 1 ประเมิน TSC+ (Thai Stop COVID+) และรายงานผลผ่าน MOE COVID
- 2 กิจกรรมแบบกลุ่มย่อย (Small Bubble)
- 3 จัดระบบให้บริการอาหารตามหลักสุขาภิบาลอาหาร และหลักโภชนาการ
- 4 อนามัยสิ่งแวดล้อม ตามเกณฑ์มาตรฐาน
- 5 แผนเผชิญเหตุ และมีการซักซ้อม (School Isolation)
- 6 ควบคุมดูแลการเดินทางจากบ้านไปโรงเรียน (Seal Route)
- 7 School Pass สำหรับนักเรียน ครู และบุคลากรในสถานศึกษา



มาตรการเรียน On Site อยู่ได้กับโควิด: **โรงเรียนประจำ**

- เน้นมาตรการ Sandbox Safety Zone in School
- กรณี ครู นักเรียนหรือบุคลากรเป็น ผู้สัมผัสเสี่ยงต่ำ ทำตามมาตรการ universal prevention และประเมิน Thai Save Thai (TST) เว้นระยะห่างของนักเรียนในห้อง ไม่น้อยกว่า ๑ เมตร
- กรณี ครู หรือบุคลากรเป็น ผู้สัมผัสเสี่ยงสูง
 - จัดการเรียนการสอน ปฏิบัติงาน ทำกิจกรรม ใน Quarantine Zone ตามมาตรการ Sandbox Safety Zone in School เป็นเวลา ๕ วัน และให้ติดตามสังเกตอาการอีก ๕ วัน
 - การตรวจคัดกรองหาเชื้อ ถ้ามีอาการให้ตรวจทันที และให้ตรวจครั้งที่ ๑ ในวันที่ ๕ หลังสัมผัสผู้ติดเชื้อและตรวจครั้งสุดท้ายวันที่ ๑๐ หลังสัมผัสผู้ติดเชื้อ กรณีนักเรียนได้รับวัคซีนครบตามคำแนะนำในปัจจุบัน และไม่มีอาการไม่แนะนำให้กักตัวให้ตรวจ ATK ซ้ำในวันที่ ๕ หรือมีอาการและแยกกักกันให้สังเกตอาการครบ ๑๐ วัน พร้อมปฏิบัติตัวตามมาตรการขั้นสูงสุด

มาตรการเรียน On Site อยู่ได้กับโควิด: **โรงเรียนประจำ**

- กรณีนักเรียน ครู หรือบุคลากรเป็นผู้ติดเชื้อ
 - พิจารณาร่วมกับหน่วยบริการสาธารณสุข หรือคณะกรรมการโรคติดต่อ แยกกักตัวที่โรงเรียน (School Isolation) ปฏิบัติตามแนวทางของกระทรวงสาธารณสุข (กรณีไม่มีอาการหรือมีอาการเล็กน้อยให้จัดการเรียนการสอนได้ตามเหมาะสม) **เว้นระยะห่างไม่น้อยกว่า ๒ เมตร** งดกิจกรรมรวมกลุ่ม เน้นการระบายอากาศ โดยปฏิบัติตาม UP-DMHTA อย่างเคร่งครัด
 - ติดต่อ ๑๓๓๐ สปสช. ต่อ ๑๔ หรือหน่วยบริการสาธารณสุขในพื้นที่ ตามระบบอนามัยโรงเรียน
 - ทำความสะอาดห้องเรียน ชั้นเรียน สถานศึกษาตามมาตรการของกระทรวงสาธารณสุข และเปิดเรียนตามปกติ

มาตรการเรียน On Site อยู่ได้กับโควิด: **โรงเรียนไป - กลับ**

- ❑ กรณีนักเรียน ครู หรือบุคลากรเป็น **ผู้ติดเชื้อ**
 - แยกกักตัวที่บ้าน (**Home Isolation**) หรือ ปฏิบัติตามคำแนะนำของสถานบริการด้านสาธารณสุข
 - พิจารณาจัดทำ **school isolation** โดยคณะกรรมการโรงเรียนหน่วยงานสาธารณสุข ผู้ปกครองชุมชนพิจารณาร่วมกันให้ความเห็นชอบในการปฏิบัติตามมาตรการ
 - จัดรูปแบบการเรียนการสอนที่เหมาะสมโดยเฉพาะ**กลุ่มที่ไม่มีอาการ**
 - ทำความสะอาดห้องเรียน ชั้นเรียน สถานศึกษา และเปิดเรียนตามปกติ



ศูนย์ข้อมูล
COVID-19
กรมประชาสัมพันธ์

มาตรการเตรียม ความพร้อม

เปิดภาคเรียนที่ 1/2565

1

ประเมินตนเอง
ของ รร. ผ่าน
TSC plus

2

สร้างความรับรู้
แก่ผู้ปกครอง
และบุคลากร

3

เพิ่มมาตรการ
ฉีดวัคซีนผู้ปกครอง
บุคลากร โดยเฉพาะ
เข็ม booster dose
ผ่านช่องทางระดับพื้นที่
โดยเฉพาะคณะกรรมการ
โรคติดต่อจังหวัด

4

กำกับ ติดตาม
ทบทวน มาตรการ
และแผนเผชิญเหตุ



ศูนย์ข้อมูล
COVID-19
กรมประชาสัมพันธ์

สธ. แจ้ง !!

เปิดเรียน On-Site

ปลอดภัย อยู่ได้กับโควิด

ปฏิบัติตามหลัก

- 3T 1V “ตัดความเสี่ยง
เพิ่มภูมิคุ้มกัน”
- มาตรการ 6-6-7
- โรงเรียนประจำ
เพิ่ม Sandbox Safety Zone
in School